



## Kit rétroviseur extérieur

Véhicules utilitaires Workman® GTX, HDX et MD ou groupe de déplacement Outcross avec cabine

N° de modèle 136-1997

### Instructions de montage

# Montage

## Pièces détachées

Reportez-vous au tableau ci-dessous pour vérifier si toutes les pièces ont été expédiées.

Procédure	Description	Qté	Utilisation
<b>1</b>	Aucune pièce requise	–	Préparez la machine.
<b>2</b>	Support de rétroviseur gauche Support de rétroviseur droit Joint de poignée gauche Joint de poignée droite Bras de rétroviseur latéral Bras de rétroviseur Vis à embase (6 x 16 mm)	1 1 1 1 2 2 4	Montez les supports de rétroviseur.

# 1

## Préparation de la machine

Aucune pièce requise

## Préparation de la machine

### Workman GTX, HDX et MD

1. Garez la machine sur un sol plat et horizontal.
2. Serrez le frein de stationnement.
3. Coupez le moteur et enlevez la clé du commutateur d'allumage.

## Préparation de la machine

### Outcross 9060

1. Garez la machine sur un sol plat et horizontal.
2. Mettez la machine au POINT MORT.
3. Abaissez les accessoires éventuellement présents.
4. Serrez le frein de stationnement.
5. Coupez le moteur et enlevez la clé.



# 2

## Montage des supports de rétroviseur

### Pièces nécessaires pour cette opération:

1	Support de rétroviseur gauche
1	Support de rétroviseur droit
1	Joint de poignée gauche
1	Joint de poignée droite
2	Bras de rétroviseur latéral
2	Bras de rétroviseur
4	Vis à embase (6 x 16 mm)

### Procédure

1. Retirez les boulons, la plaque de support et les écrous qui fixent le verrou au support de la poignée (Figure 1).

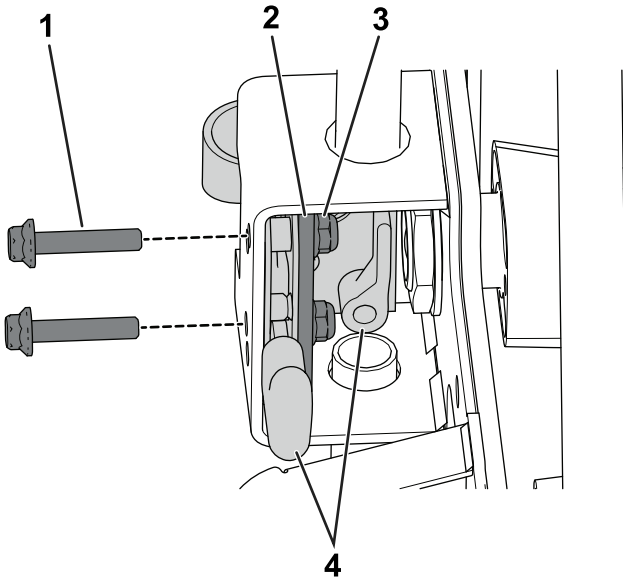


Figure 1

g272301

1. Boulon
2. Plaque de support
3. Écrou
4. Dispositif de verrouillage

2. Déposez le verrou du support de la poignée.
3. Retirez l'écrou de fixation, la rondelle, la vis à embase (6 x 25 mm), 2 entretoises et 2 bagues de la poignée de porte, puis déposez la poignée (Figure 2).

**Remarque:** Conservez la poignée de porte, l'écrou de fixation, les 2 entretoises et la vis à embase (6 x 25 mm).

**Remarque:** Mettez au rebut les grandes et les petites bagues.

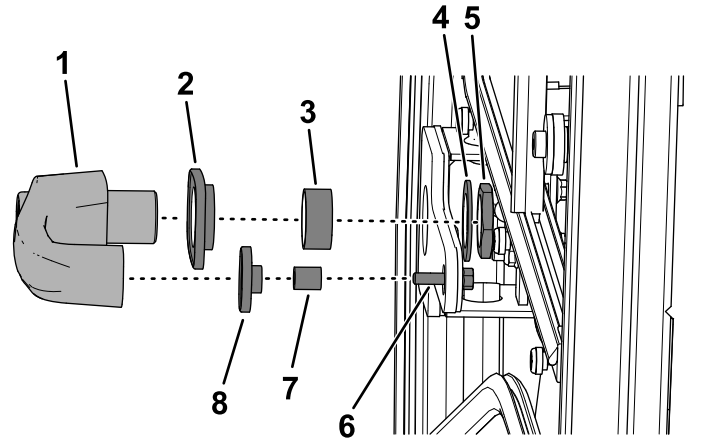


Figure 2

g189865

1. Poignée de porte
2. Grande bague
3. Grande entretoise
4. Rondelle
5. Écrou de fixation
6. Vis à embase (6 x 25 mm)
7. Petite entretoise
8. Petite bague

4. Collez le joint de la poignée sur le support de rétroviseur (Figure 3).

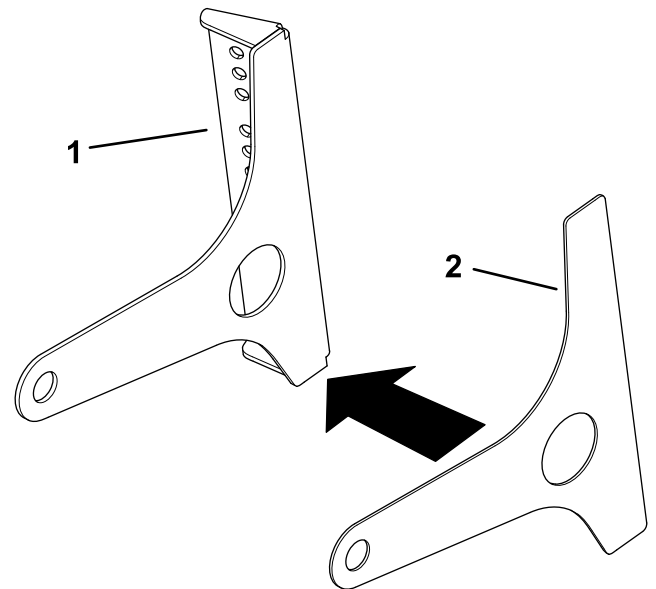
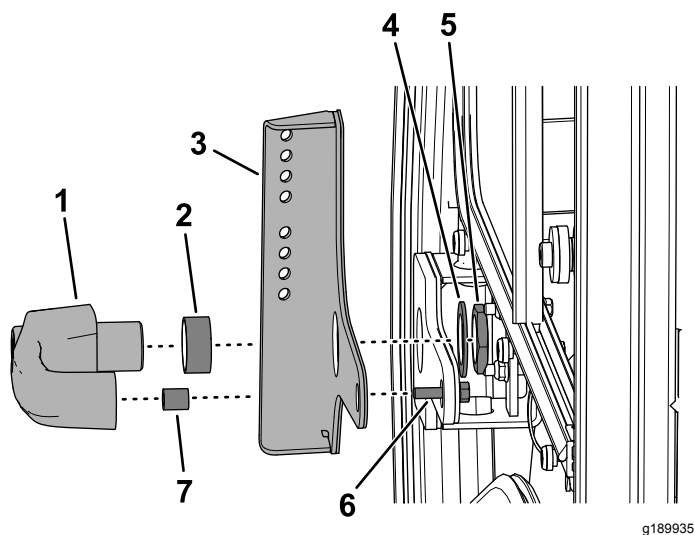


Figure 3

g189934

1. Support de rétroviseur
2. Joint de poignée

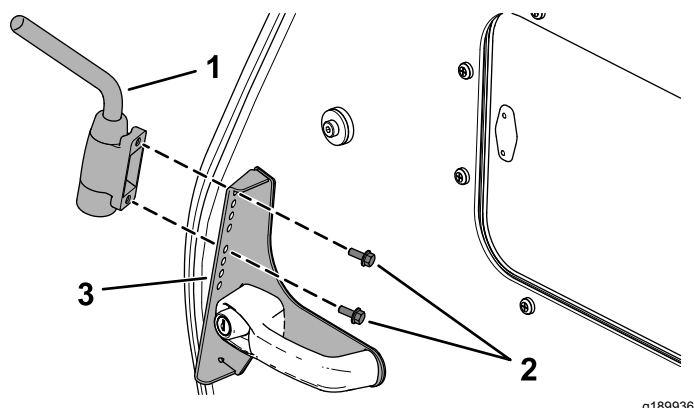
5. Montez la poignée de porte à l'aide du support de rétroviseur collé et de l'écrou de fixation, de la rondelle, du boulon à embase (6 x 25 mm) et des 2 entretoises retirés précédemment (Figure 4).



**Figure 4**

- |                                 |                                |
|---------------------------------|--------------------------------|
| 1. Poignée de porte             | 5. Écrou de fixation           |
| 2. Grande entretoise            | 6. Boulon à embase (6 x 25 mm) |
| 3. Support de rétroviseur collé | 7. Petite entretoise           |
| 4. Rondelle                     |                                |

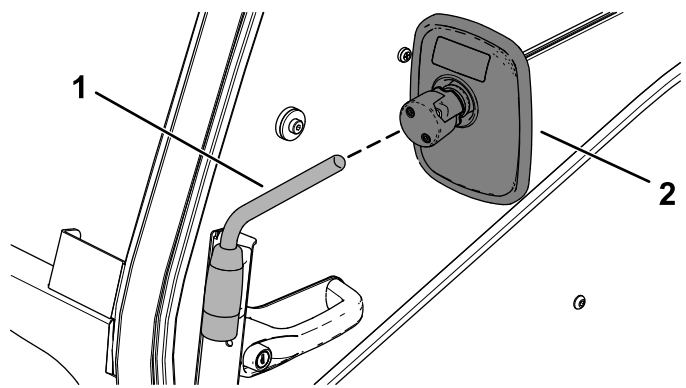
6. Montez le verrou sur le support de la poignée à l'aide des fixations que vous avez retirées à l'opération 1 ; voir [Figure 1](#).
7. Fixez le bras de rétroviseur dans les trous supérieurs du support de rétroviseur au moyen de 2 vis à embase (6 x 16 mm), comme montré à la [Figure 5](#).



**Figure 5**

- |                             |                           |
|-----------------------------|---------------------------|
| 1. Bras de rétroviseur      | 3. Support de rétroviseur |
| 2. Vis à embase (6 x 16 mm) |                           |

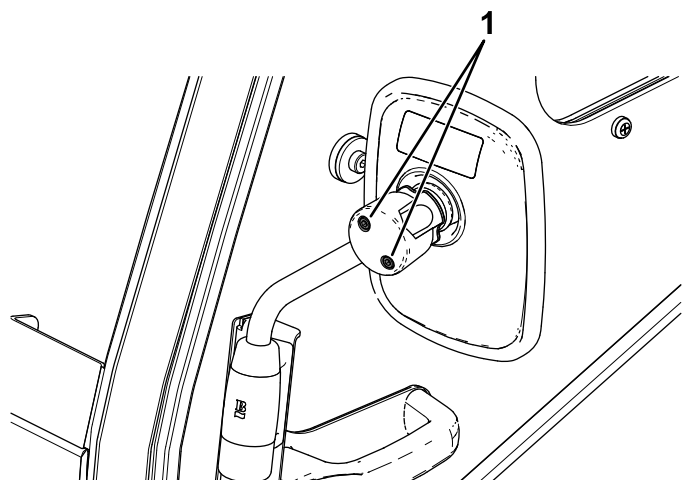
8. Glissez le rétroviseur sur le bras et réglez-le à l'angle voulu ([Figure 6](#)).



**Figure 6**

- |                        |                |
|------------------------|----------------|
| 1. Bras de rétroviseur | 2. Rétroviseur |
|------------------------|----------------|

9. Serrez les vis au dos du rétroviseur pour fixer le rétroviseur au bras ([Figure 7](#)).



**Figure 7**

- |        |
|--------|
| 1. Vis |
|--------|

10. Répétez cette procédure de l'autre côté de la machine.



**Count on it.**