



55cm sekačka na trávu Recycler®

Číslo modelu 20955—Výrobní číslo 404320000 a vyšší

Číslo modelu 20956—Výrobní číslo 404320000 a vyšší

Návod k obsluze

Úvod

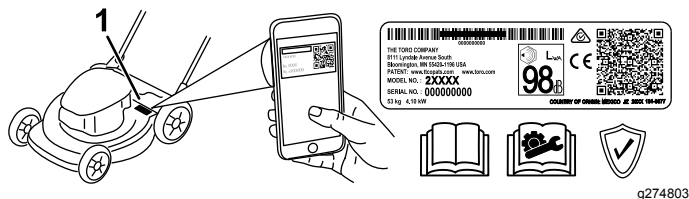
Tato rotační, ručně vedená sekačka na trávu je vhodná pro soukromé majitele pozemků. Je určena primárně k sečení trávy na dobře udržovaných trávnících soukromých pozemků. Používání tohoto výrobku pro jiné účely, než ke kterým je určen, může být nebezpečné uživateli a okolostojícím.

Přečtěte si pečlivě následující informace, abyste věděli, jak máte správně používat a pečovat o svůj výrobek a jak se vyhnout zranění a poškození výrobku. Za správný a bezpečný provoz výrobku nese odpovědnost majitel.

Více informací naleznete na stránce www.Toro.com včetně bezpečnostních pokynů, podkladů pro školení a informací o příslušenství. Můžete zde také vyhledat prodejce výrobků nebo zaregistrovat svůj výrobek.

Kdykoli budete potřebovat servis, originální díly Toro nebo doplňující informace, obraťte se na autorizované servisní středisko nebo zákaznický servis Toro a uveďte model a výrobní číslo svého výrobku. **Obrázek 1** znázorňuje umístění typového a sériového čísla na výrobku. Vepište sériové číslo do příslušného pole.

Důležité: Potřebujete-li informace o záruce, náhradních dílech a jiných údajích o výrobku, pomocí mobilního telefonu naskenujte QR kód na štítku sériového čísla.



Obrázek 1

- Umístění štítku s číslem modelu a výrobním číslem

Číslo modelu	_____
Výrobní číslo	_____

Tato příručka identifikuje potenciální rizika a obsahuje bezpečnostní sdělení označená varovným bezpečnostním symbolem (**Obrázek 2**) signalizujícím

riziko, které může způsobit vážný úraz nebo usmrcení, nebudete-li dodržovat doporučená opatření.



Obrázek 2

Výstražný symbol

g000502

V této příručce jsou pro zdůraznění informací používána dvě slova. **Důležité** upozorňuje na speciální technické informace a **Poznámka** zdůrazňuje obecné informace, které stojí za zvláštní pozornost.

Tento výrobek splňuje všechny relevantní směrnice Evropské unie. Podrobnosti najdete na příslušném Prohlášení o shodě pro tento výrobek.

Příložená provozní příručka k motoru obsahuje informace o předpisech vydaných organizacemi EPA (US Environmental Protection Agency) a Řízení kontroly emisí státu Kalifornie (California Emission Control Regulation) týkajících se emisních systémů, údržby a záruky. Náhradní uživatelskou příručku k motoru je možné objednat u výrobce motoru.

Hrubý nebo čistý točivý moment: Hrubý nebo čistý točivý moment tohoto motoru byl laboratorně stanoven výrobcem motoru v souladu se specifikacemi SAE (Society of Automotive Engineers, Asociace automobilových inženýrů) J1940 a J2723. V souladu s bezpečnostními, emisními a provozními požadavky byl efektivní točivý moment motoru u sekačky této třídy nastaven na výrazně nižší hodnotu. Prostudujte si příručku výrobce motoru dodávanou se strojem.

Nemanipulujte s bezpečnostními zařízeními na stroji, nevypínejte je a pravidelně kontrolujte jejich funkci. Nepokoušejte se nastavovat nebo upravovat regulátor otáček motoru. Mohou tak vzniknout nebezpečné provozní podmínky, což může vést ke zranění.



Obsah

Úvod	1
Bezpečnost	2
Obecné bezpečnostní informace	2
Bezpečnostní a instrukční štítky	3
Nastavení	6
1 Montáž a rozložení rukojeti	6
2 Instalace lanka ručního startéru do vodiče lanka	7
3 Doplnění oleje do klikové skříně	7
4 Montáž sběracího koše	8
5 Dobíjení akumulátoru	8
Součásti stroje	9
Technické údaje	9
Přídavná zařízení / příslušenství	9
Obsluha	10
Před provozem	10
Bezpečnostní kroky před použitím	10
Doplňování paliva do nádrže	10
Kontrola hladiny motorového oleje	11
Nastavení výšky rukojeti	12
Nastavení výšky sekání	12
Během provozu	13
Bezpečnostní kroky během použití	13
Spuštění motoru	13
Použití ručního pohonu	14
Vypnutí motoru	15
Mulčování	15
Sbírání trávy	15
Ovládání páky nastavitelného koše	15
Vyhazování kousků trávy bočním otvorem	16
Provozní tipy	16
Po provozu	17
Bezpečnostní kroky po použití	17
Čištění spodní části stroje	17
Složení rukojeti	18
Údržba	20
Doporučený harmonogram údržby	20
Bezpečnost při provádění úkonů údržby	20
Příprava na údržbu	20
Údržba vzduchového filtru	21
Výměna motorového oleje	21
Dobíjení akumulátoru	22
Výměna pojistky	23
Výměna žacího nože	24
Seřízení mechanismu ručního pohonu	25
Uskladnění	25
Bezpečnost při odstavení	25
Příprava stroje k uskladnění	25
Použití stroje po uskladnění	26


Bezpečnost

Tento stroj byl vyroben v souladu s normou EN ISO 5395.

Obecné bezpečnostní informace

Tento výrobek může amputovat ruce a nohy a odmršťovat předměty. Dodržujte vždy všechny bezpečnostní pokyny, abyste zamezili vážnému úrazu.

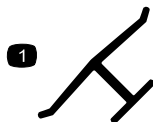
- Před nastartováním motoru si prostudujte pokyny a upozornění uvedené v *provozní příručce*, na stroji a na přídavných zařízeních a řiďte se jimi.
- Udržujte ruce a nohy v dostatečné vzdálenosti od rotujících částí stroje a nedávejte je pod stroj. Zdržujte se v bezpečné vzdálenosti od všech vyhazovacích otvorů.
- Nikdy neprovozujte stroj, pokud nejsou všechny jeho kryty ve správné poloze nebo pokud nejsou řádně funkční další bezpečnostní ochranná zařízení.
- Přihlízející osoby a děti se musí zdržovat mimo pracovní prostor. Nikdy nedovolte dětem stroj obsluhovat. Stroj mohou obsluhovat pouze osoby, které jsou zodpovědné, k tomu proškolené, obeznámené s pokyny a fyzicky způsobilé.
- Před prováděním údržby, doplňováním paliva nebo uvolňováním ucpaného materiálu zastavte stroj, vypněte motor, vyjměte tlačítko elektrického startéru (dle výbavy) a počkejte, dokud se nezastaví všechny pohyblivé součásti.

Nesprávné používání nebo údržba této sekačky mohou vést ke zranění. Z důvodu snížení možného rizika zranění dodržujte tyto bezpečnostní pokyny a vždy věnujte pozornost výstražnému symbolu , který označuje upozornění, výstrahu nebo nebezpečí – pokyny k zajištění osobní bezpečnosti. Nedodržení těchto pokynů může mít za následek zranění osob nebo jejich usmrcení.

Bezpečnostní a instrukční štítky



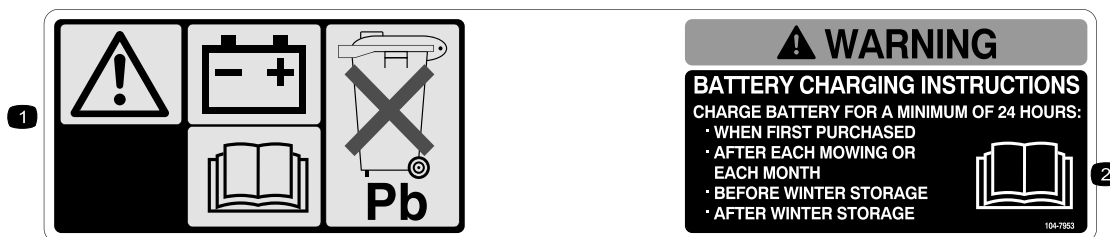
Bezpečnostní štítky a pokyny jsou umístěny na místě viditelném obsluhou a v blízkosti každého prostoru představujícího potenciální nebezpečí. V případě ztráty nebo poškození původní nálepky nahradte nálepku novou.



decaloemmark

Ochranná známka výrobce

1. Tato značka označuje, že žací nůž pochází od výrobce originálního zařízení.

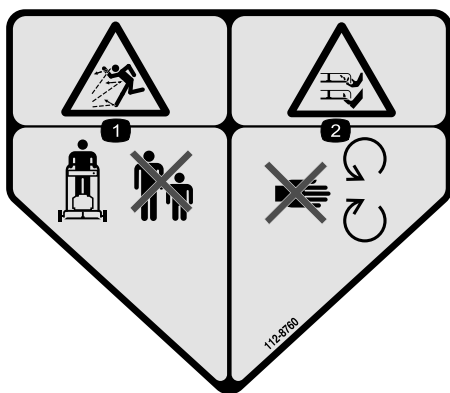


decal104-7953

104-7953

Pouze model s elektrickým startérem

1. Varování – pro informace o výměně akumulátoru si přečtěte *Uživatelskou příručku*; akumulátor obsahuje olovo; nevyhazujte jej.
2. Přečtěte si *Uživatelskou příručku*.



decal112-8760

112-8760

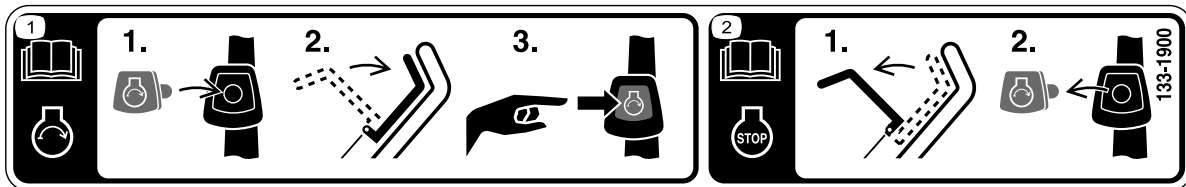
1. Nebezpečí zranění odlétávajícími předměty – přihlízející osoby musí vždy zůstat v bezpečné vzdálenosti.
2. Nebezpečí pořezání/useknutí ruky nebo nohy žacími nožem – nepřibližujte se k pohyblivým součástem.



125-5026

decal125-5026

1. Režim mulčování 2. Režim sběru

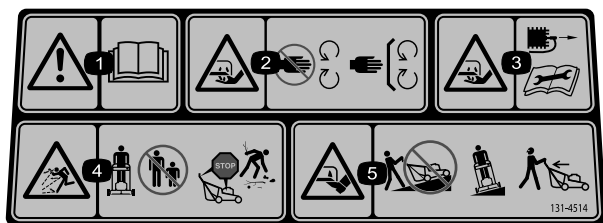


133-1900

decal133-1900

Pouze model s elektrickým startérem

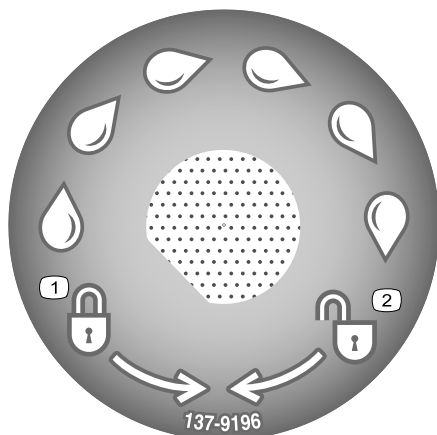
1. Více informací o spuštění motoru naleznete v *provozní příručce*: 1) Zasuňte tlačítko elektrického startéru do zapalování; 2) Přitáhněte ovládací tyč žacího nože; 3) Zatlačením tlačítka elektrického startéru nastartujte motor.
2. Více informací o vypnutí motoru naleznete v *provozní příručce*: 1) Uvolněte ovládací tyč žacího nože; 2) Vyjměte tlačítko elektrického startéru ze zapalování.



decal131-4514

131-4514

1. Výstraha – Přečtěte si *provozní příručku*.
2. Nebezpečí pořezání/useknutí ruky žacím nožem – nepřibližujte se k pohybujícím se součástem a ponechte všechny ochranné kryty a štíty na místě.
3. Nebezpečí pořezání/useknutí ruky žacím nožem – před prováděním údržby odpojte kabelovou koncovku od zapalovací svíčky.
4. Nebezpečí zranění odlétávajícími předměty – přihlízející osoby musí vždy zůstat v bezpečné vzdálenosti.
5. Nebezpečí pořezání, useknutí nohy žacím nožem – na svahu nepracujte se strojem po spádnici; pracujte po vrstevnici; před opuštěním stroje vypněte motor, před sečením odstraňte veškeré nečistoty a při sečení jízdu vzad se dívejte za sebe.



decal137-9196

137-9196

1. Uzamknout
2. Odemknout

Nastavení

Důležité: Sejměte a zlikvidujte ochrannou plastovou fólii, která zakrývá motor, i všechny další plastové nebo obalové materiály na stroji.

Důležité: Abyste předešli neúmyslnému spuštění, nevkládejte tlačítko elektrického startéru do spínače elektrického zapalování (dle výbavy), dokud nejste připraveni na spuštění motoru.

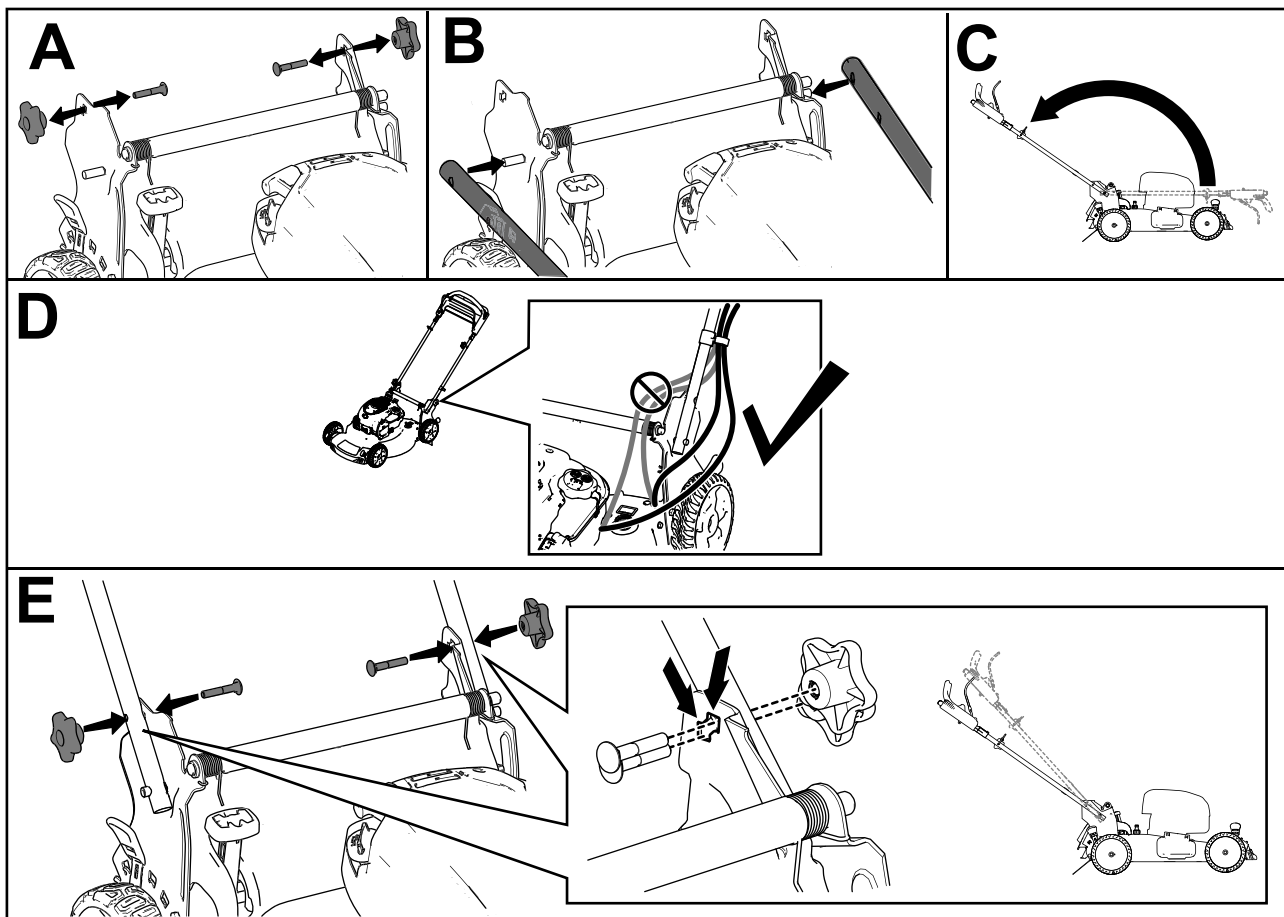
1

Montáž a rozložení rukojeti

Nejsou potřeba žádné díly

Postup

Poznámka: Zajistěte, aby lanka byla vedena podél vnější strany rukojeti a nebyly přiskřípnuty (D, viz [Obrázek 3](#)).



Obrázek 3

g236451

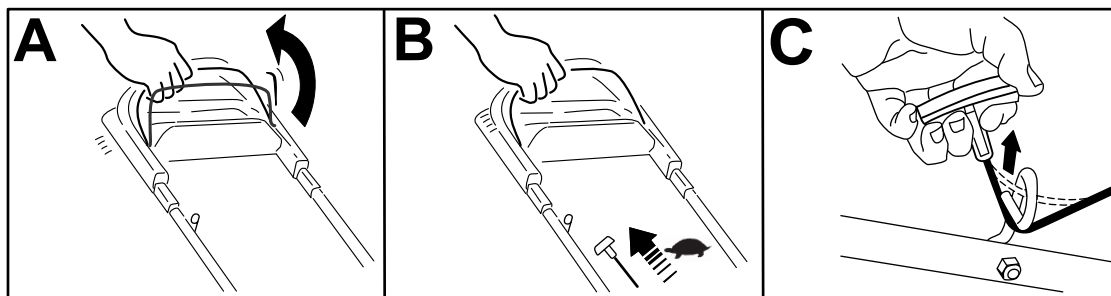
2

Instalace lanka ručního startéru do vodiče lanka

Nejsou potřeba žádné díly

Postup

Důležité: Aby bylo při každém použití stroje možné bezpečně a snadno spouštět jeho motor, je třeba nainstalovat lanko ručního startéru do vodiče lanka.



Obrázek 4

g230719

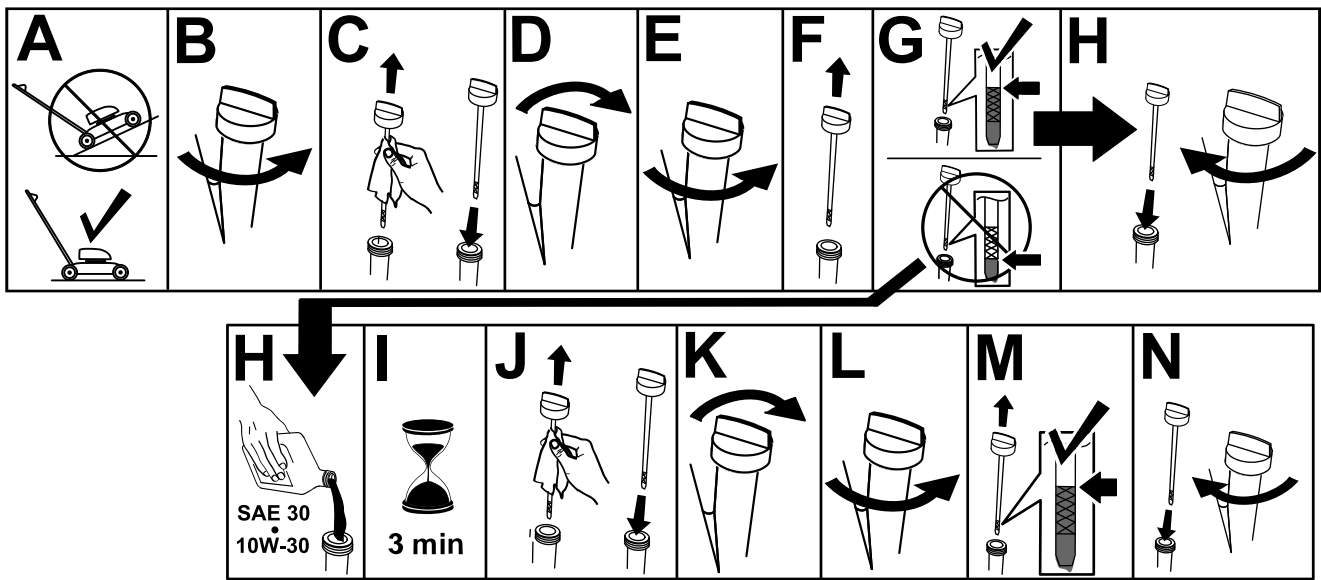
3

Doplnění oleje do klikové skříně

Nejsou potřeba žádné díly

Postup

Důležité: Je-li hladina oleje v klikové skříně příliš nízká nebo příliš vysoká a vy spustíte motor, můžete ho tím poškodit.



Obrázek 5

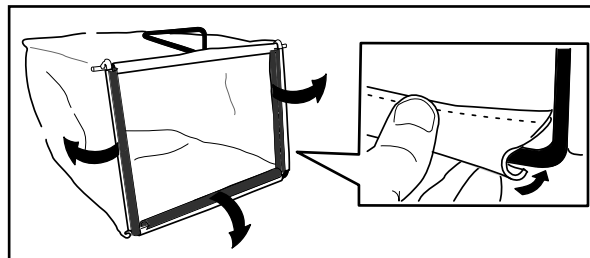
g222533

4

Montáž sběracího koše

Nejsou potřeba žádné díly

Postup



Obrázek 6

g230447

5

Dobíjení akumulátoru

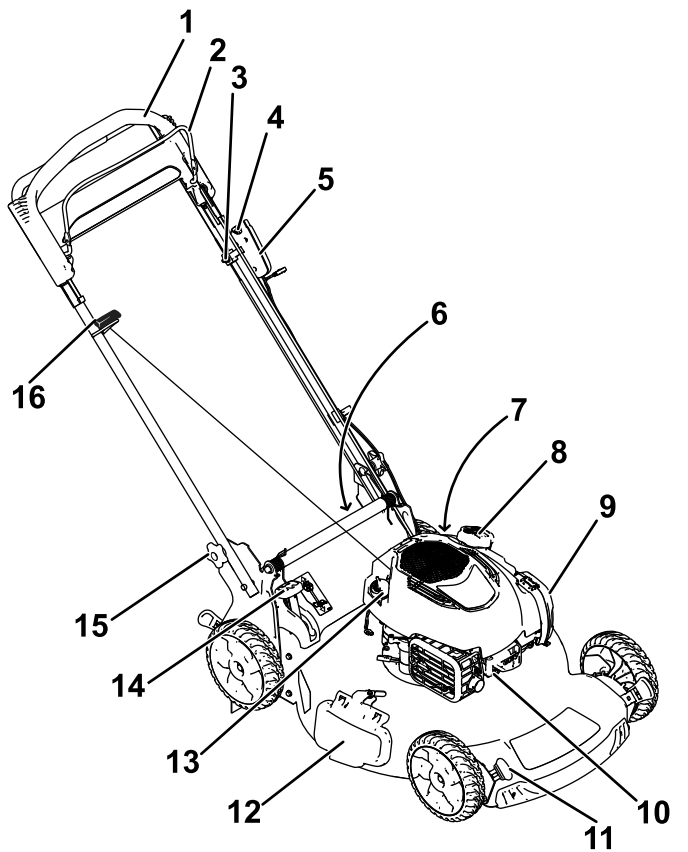
Nejsou potřeba žádné díly

Postup

Pouze model s elektrickým startérem

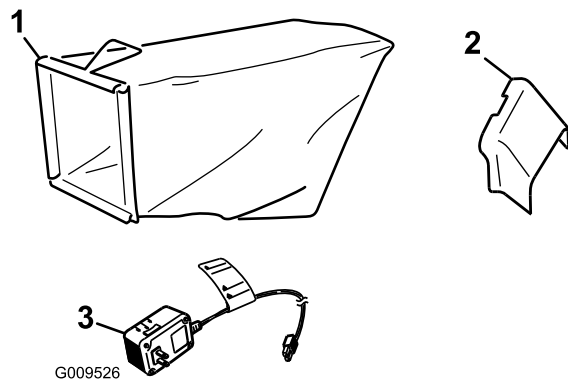
Viz [Dobíjení akumulátoru \(strana 22\)](#).

Součásti stroje



Obrázek 7

- | | |
|---------------------------------------------------------------------------|-----------------------------------------|
| 1. Rukojeť | 9. Vzduchový filtr |
| 2. Ovládací tyč žacího nože | 10. Zapalovací svíčka |
| 3. Seřízení ručního pohonu | 11. Páka pro nastavení výšky sekání (4) |
| 4. Tlačítko elektrického startéru (pouze model s elektrickým startérem) | 12. Boční deflektor |
| 5. Zapalování elektrického startéru (pouze model s elektrickým startérem) | 13. Měrka hladiny oleje |
| 6. Zadní deflektor (nezobrazeno) | 14. Páka nastavitelného koše |
| 7. Proplachovací otvor (není zobrazen) | 15. Knoflík rukojeti (2) |
| 8. Víčko palivové nádrže | 16. Ruční startovací rukojeť |



Obrázek 8

- | | |
|---------------------------|----------------------------------------------------------------|
| 1. Sběrací koš | 3. Nabíječka akumulátoru (pouze model s elektrickým startérem) |
| 2. Boční vyhazovací kanál | |

Technické údaje

Model	Hmotnost	Délka	Šířka	Výška
20955	36 kg	151 cm	59 cm	109 cm
20956	39 kg	151 cm	59 cm	109 cm

Přídavná zařízení / příslušenství

Pro stroj je k dispozici řada přídavných zařízení a příslušenství schválených firmou Toro, která vylepšují a rozšiřují možnosti stroje. Seznam schválených přídavných zařízení a příslušenství můžete získat u svého autorizovaného prodejce nebo distributora nebo na stránkách www.Toro.com.

K zajištění optimální výkonnosti a dodržení požadavků na bezpečnost stroje je nutné používat pouze originální náhradní díly a příslušenství od společnosti Toro. Náhradní díly a příslušenství jiných výrobců mohou být nebezpečné a jejich použití může mít za následek zneplatnění záruky.

Obsluha

Poznámka: Levou a pravou stranu stroje určete z normálního místa obsluhy.

Před provozem

Bezpečnostní kroky před použitím

Obecné bezpečnostní informace

- Před seřizováním, údržbou, čištěním nebo skladováním stroj vždy vypínejte, vyjímejte tlačítko elektrického startéru (dle výbavy), počkejte, dokud se nezastaví všechny pohyblivé součásti, a nechejte stroj vychladnout.
- Dobře se seznamte s bezpečným použitím zařízení, ovládacími prvky a významem bezpečnostních nápisů.
- Vždy se přesvědčte, zda jsou všechny ochranné kryty a bezpečnostní prvky, jako například deflektory a sběrací koš, na svém místě a správně fungují.
- Vždy kontrolujte stroj a přesvědčte se, zda žací nože šrouby žacího nože nejsou opotřebené nebo poškozené.
- Zkontrolujte prostor, kde budete stroj používat, a odstraňte všechny předměty, jež mohou bránit provozu stroje nebo jež mohou být strojem vymrštny.
- Kontakt s pohyblivým se žacím nožem může způsobit vážné zranění. Při nastavování výšky sekání nestrkejte prsty pod kryt.

Bezpečnost týkající se paliva

- Palivo je extrémně hořlavé a vysoce výbušné. Požár nebo výbuch způsobený palivem může popálit vás i jiné osoby a způsobit škody na majetku.
 - Aby nedošlo ke vznícení paliva od statického náboje, položte před tankováním nádobu s palivem nebo sekačku přímo na zem, nikoli na vozidlo nebo jiný předmět.
 - Palivo doplňujte do nádrže venku na otevřeném prostranství a při studeném motoru. Rozlité palivo utřete.
 - Nemanipulujte s palivem v blízkosti otevřeného ohně či jisker, nebo když kouříte.
 - Nikdy neodstraňujte uzávěr nádrže ani nedoplňujte palivo při spuštěném motoru nebo je-li motor horký.

- Pokud rozlijete palivo, nepokoušejte se spustit motor. Dokud se neodpaří palivové výpary, zabraňte vzniku jiskření.
- Palivo skladujte ve schválených nádobách a odstraňte je z dosahu dětí.
- Požití paliva může vést k vážnému zranění nebo úmrtí. Dlouhodobý styk s výpary může způsobit vážné újmy na zdraví a onemocnění.
 - Vyhýbejte se delšímu vdechování výparů.
 - Ruce ani obličej nepřibližujte k trysce a otvoru palivové nádrže.
 - Dávejte pozor, aby vám palivo nevniklo do očí a nedostalo se do kontaktu s pokožkou.

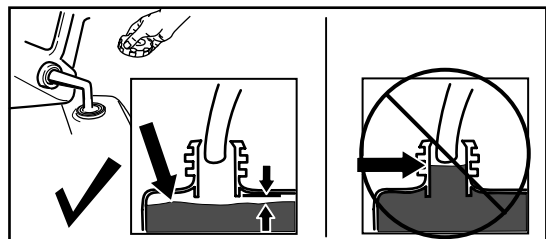
Doplňování paliva do nádrže

- Nejlepších výsledků dosáhnete, když budete používat pouze čistý, čerstvý bezolovnatý benzín s oktanovým číslem kolem 87 nebo vyšším (metoda stanovení (R+M)/2).
- Přijatelná jsou i okysličená paliva až s 10 % etanolu nebo 15 % MTBE.
- **Nepoužívejte** etanolové směsi benzínu, např. E15 nebo E85 s více než 10 % etanolu. Pokud tyto směsi použijete, můžete snížit výkon motoru či jej poškodit, na což se nevztahuje záruka.
- **Nepoužívejte** benzín obsahující metanol.
- **Neuchovávejte** palivo přes zimu v palivové nádrži nebo nádobách na palivo, aniž byste do něj přidali stabilizátor paliva.
- **Nepřidávejte** do benzínu olej.

Natankujte do nádrže čerstvý normální bezolovnatý benzín ze značkové čerpací stanice ([Obrázek 9](#)).

Důležité: Abyste předešli problémům při startování, do čerstvého paliva přidejte určité množství stabilizačního aditiva paliva podle pokynů výrobce stabilizátoru paliva.

Dodatečné informace naleznete v návodu k obsluze motoru.



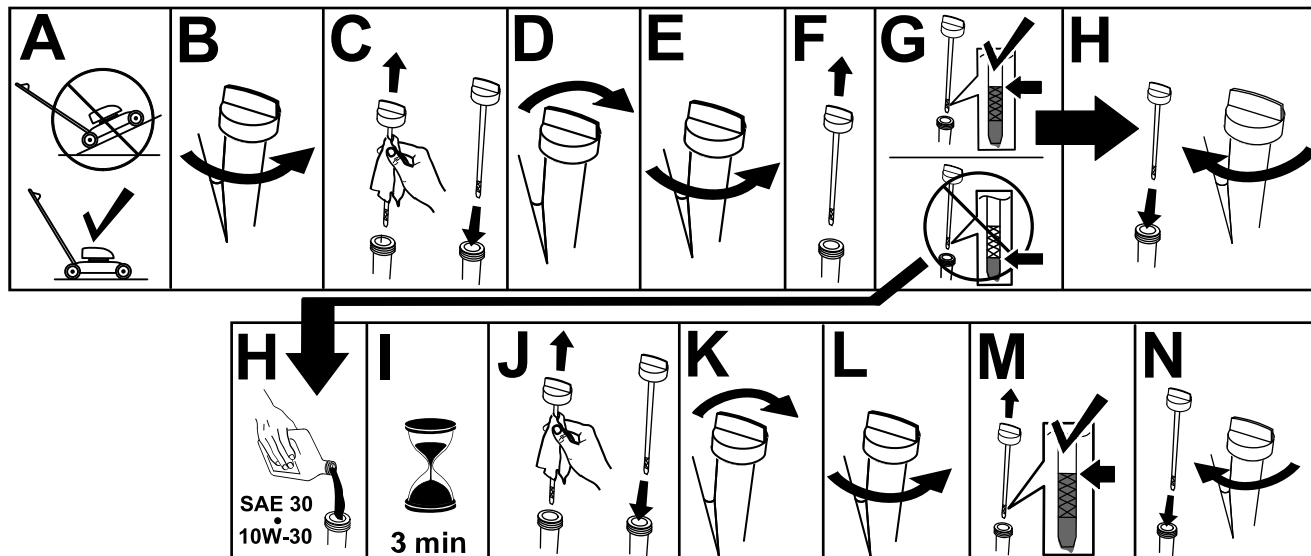
Obrázek 9

g230458

Kontrola hladiny motorového oleje

Servisní interval: Při každém použití nebo denně

Důležité: Je-li hladina oleje v klikové skříní příliš nízká nebo příliš vysoká a vy spustíte motor, můžete ho tím poškodit.

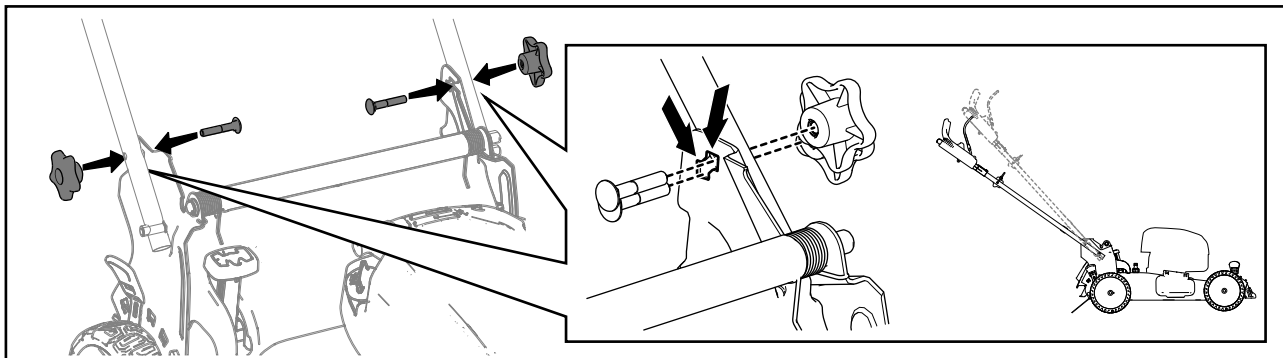


Obrázek 10

g231765

Nastavení výšky rukojeti

Rukojeť můžete zvednout nebo snížit do jedné ze 2 poloh, která vám při práci vyhovuje (Obrázek 11).



Obrázek 11

g269686

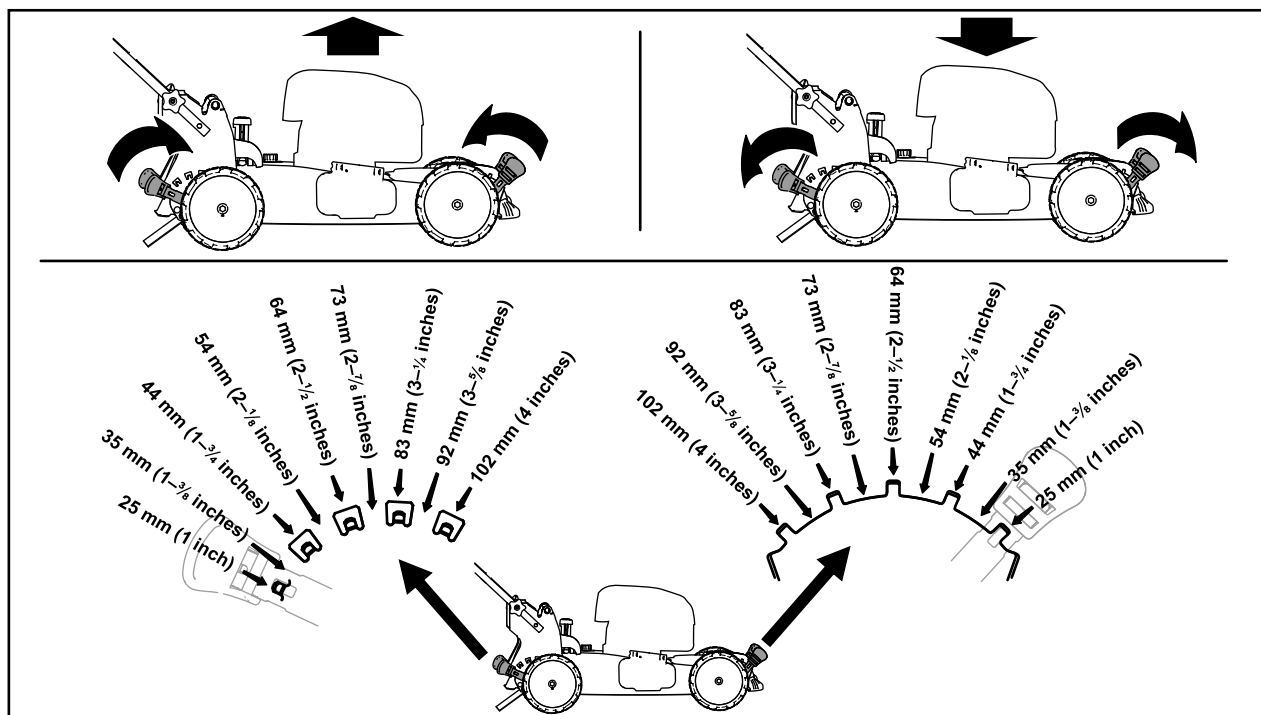
1. Demonujte oba knoflíky rukojeti.
2. Přesuňte rukojeť do požadované výškové polohy.
3. Zajistěte rukojeť pomocí dříve demontovaných knoflíků rukojeti.

Nastavení výšky sekání

▲ VÝSTRAHA

Pokud byl spuštěný motor, tlumič výfuku bude žhavý a může způsobit vážné popálení. Nepřibližujte se ke žhavému tlumiči výfuku.

Nastavte výšku sekání podle potřeby. Nastavte všechna kola do stejné výšky sekání (Obrázek 12).



Obrázek 12

g254131

Během provozu

Bezpečnostní kroky během použití

Obecné bezpečnostní informace

- Používejte vhodné oblečení a pomůcky, včetně ochranných brýlí, dlouhých kalhot, pevné protiskluzové obuvi a chráničů sluchu. Svažte si dlouhé vlasy a nenoste volný oděv či volně se pohybující šperky.
- Při práci se strojem věnujte jeho provozu maximální pozornost. Neprovádějte žádné činnosti, jež by mohly vaši pozornost odvádět. V takovém případě by mohlo dojít ke zranění nebo poškození majetku.
- Stroj neobsluhujte, jste-li nemocní, unaveni nebo pod vlivem alkoholu nebo drog.
- Žací nůž je ostrý; při kontaktu s nožem může dojít k vážnému poranění. Než opustíte provozní pozici, vypněte motor, vyjměte tlačítko elektrického startéru (pouze model s elektrickým startérem) a počkejte, až se všechny pohybující se části zastaví.
- Po uvolnění ovládací tyče žacího nože by se motor i žací nůž měly do 3 sekund zastavit. Pokud se nezastaví, přestaňte sekačku okamžitě používat a kontaktujte autorizované servisní středisko.
- Ostatní osoby se musejí zdržovat v bezpečné vzdálenosti od pracovního prostoru. Malé děti se musejí zdržovat v bezpečné vzdálenosti od provozního prostoru a musejí být pod stálým dohledem zodpovědné dospělé osoby, která stroj neobsluhuje. Pokud někdo do tohoto prostoru vstoupí, stroj zastavte.
- Před rozjetím se strojem vzad se vždy podívejte dolů a za sebe.
- Pracujte se strojem jen za dobré viditelnosti a za dobrého počasí. Nepracujte se strojem, pokud hrozí nebezpečí zásahu bleskem.
- Na mokré trávě nebo listí můžete uklouznout, dostat se do kontaktu s žacím nožem a způsobit si vážné zranění. Nesekejte za mokrých podmínek.
- Buďte velmi opatrní, blížíte-li se k nepřehledným zatáčkám, křovinám, stromům nebo jiným objektům, které vám mohou bránit ve výhledu.
- Nesměřujte výhoz posekané trávy na nějakou osobu. Vyvarujte se vyhazování materiálu proti zdi nebo jiné překážce. Materiál se může odrážet zpět na vás. Před přejížděním šterkových povrchů zastavte žací nůž (nože).
- Dávejte pozor na díry, vyjeté koleje, hrboly, kameny nebo jiné skryté objekty. Na nerovném terénu můžete ztratit rovnováhu či stabilní postoj.
- Pokud sekačka narazí na tvrdý předmět nebo začne vibrovat, okamžitě vypněte motor, vytáhněte tlačítko elektrického startéru (dle výbavy), počkejte, dokud se nezastaví všechny pohyblivé součásti, odpojte koncovku zapalovací svíčky a zkontrolujte, zda stroj není poškozený. Před obnovením provozu proveďte všechny nezbytné opravy.
- Než opustíte provozní pozici, vypněte motor, vyjměte tlačítko elektrického startéru (pouze model s elektrickým startérem) a počkejte, až se všechny pohybující se části zastaví.
- Pokud byl spuštěný motor, bude horký a může způsobit vážné popálení. Nepřibližujte se k teplému motoru.
- Motor nechejte pracovat jen v dobře větraném prostoru. Výfukové plyny obsahují oxid uhelnatý, který má při vdechnutí smrtelné účinky.
- Pravidelně kontrolujte, zda součásti sběracího koše a vyhazovací kanál nejsou opotřebené či poškozené, a v případě potřeby je vyměňte za originální náhradní díly Toro.

Bezpečnost při práci ve svahu

- Sekejte podél svahu, nikdy nahoru a dolů. Při změně směru na svahu buďte mimořádně opatrní.
- Nesekejte na příliš strmých svazích. Špatný postoj nebo špatná pozice při sekání mohou být příčinou uklouznutí a pádu.
- Sekejte opatrně v blízkosti prudkých svahů, příkopů nebo náspů.

Spuštění motoru

Motor je možné nastartovat buď pomocí tlačítka elektrického startéru (dle výbavy), nebo ruční startovací rukojetí.

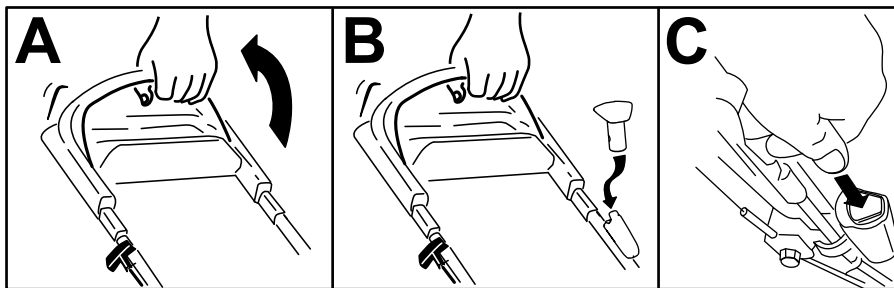
Startování motoru pomocí tlačítka elektrického startéru

Pro modely s elektrickým startérem

1. Přidržte ovládací tyč žacího nože u držadla (A, viz [Obrázek 13](#)).
2. Jestliže bylo vyjmuta tlačítko elektrického startéru, zasuňte je do (B, viz [Obrázek 13](#)).

3. Stiskněte a přidržte tlačítko elektrického startéru, dokud motor (C, viz [Obrázek 13](#)).

Poznámka: Jestliže se sekačka nenastartuje ani po několika pokusech, obraťte se na autorizované servisní středisko.



Obrázek 13

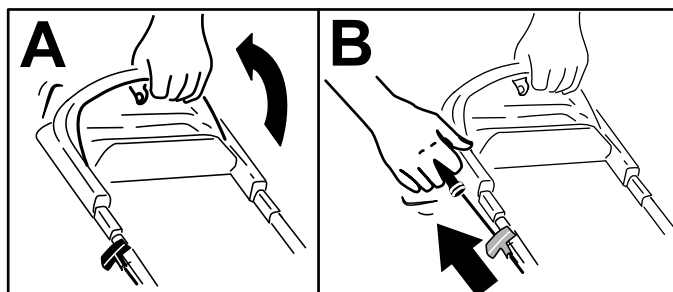
g239637

Startování motoru pomocí ruční startovací rukojeti

1. Přidržte ovládací tyč žacího nože u držadla (A, viz [Obrázek 14](#)).
2. Zatáhněte za ruční startovací rukojeť (B, viz [Obrázek 14](#)).

Poznámka: Pokud taháte za ruční startovací rukojeť, zatáhněte nejprve zlehka, dokud neucítíte odpor, a potom zatáhněte prudce. Lanko nechte pomalu navinout zpět do rukojeti.

Poznámka: Jestliže se sekačka nenastartuje ani po několika pokusech, obraťte se na autorizované servisní středisko.

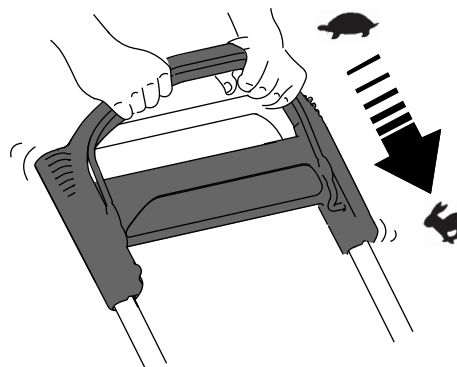


Obrázek 14

g233422

Použití ručního pohonu

V případě použití ručního pohonu se jednoduše pohybujte volnou chůzí a tlačte stroj před sebou, s rukama na horním držadle a s lokty u těla ([Obrázek 15](#)).



Obrázek 15

g233423

Poznámka: Pokud se stroj nepohybuje volně zpět po práci s ručním pohonem, zastavte se, přidržte ruce na místě a nechte stroj popojet několik centimetrů dopředu, aby došlo k odpojení pohonu kol. Můžete

také zkusit dosáhnout na kovovou rukojeť těsně pod horní rukojetí a zatlačit stroj několik centimetrů dopředu. Pokud se stroj stále nepohybuje vzad volně, obraťte se na autorizované servisní středisko.

Vypnutí motoru

Servisní interval: Při každém použití nebo denně

Chcete-li vypnout motor, uvolněte ovládací tyč žacího nože.

Poznámka: Tlačítko elektrického startéru (dle výbavy) vytahujte pokaždé, když opouštíte stroj.

Důležité: Po uvolnění ovládací tyče žacího nože by se motor i žací nůž měly do 3 sekund zastavit.

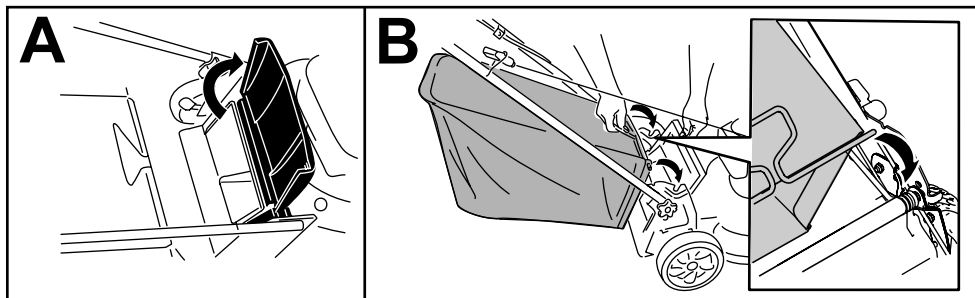
Sbírání trávy

Chcete-li posekanou trávu a listí z trávníku sesbírat, použijte sběrací koš.

Pokud je na sekačce připevněný boční vyhazovací kanál, sejměte jej, viz [Vyjmutí bočního vyhazovacího kanálu \(strana 16\)](#). Pokud je páka nastavitelného koše v poloze pro mulčování, posuňte ji do polohy pro sběr trávy (viz [Ovládání páky nastavitelného koše \(strana 15\)](#)).

Připevnění sběracího koše

1. Nadzvedněte a podržte zvednutý zadní deflektor (A, viz [Obrázek 16](#)).
2. Upevněte koš na trávu a dbejte na to, aby kolíky na koši zapadaly do zářezů na rukojeti (B, viz [Obrázek 16](#)).
3. Spusťte zadní deflektor dolů.



Obrázek 16

g233434

Vyjmutí sběracího koše

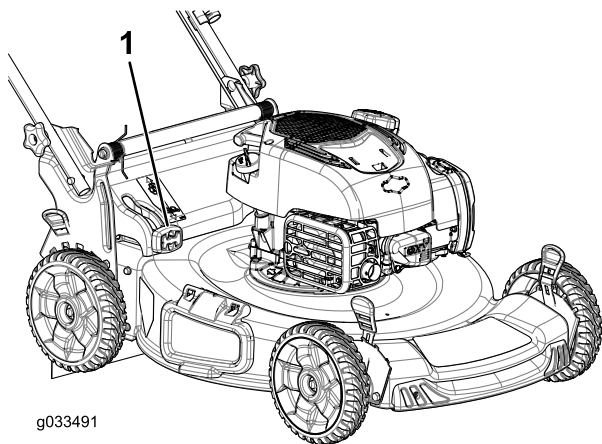
Opačným postupem můžete sběrací koš vyjmout, viz [Připevnění sběracího koše \(strana 15\)](#).

Ovládání páky nastavitelného koše

Funkce nastavitelného koše umožňuje buď sbírat, nebo mulčovat posečenou trávu a listí, zatímco je koš na trávu připevněný ke stroji.

- **Chcete-li sbírat trávu a listí,** stiskněte tlačítko na páce nastavitelného koše a posunujte páku

dopředu, dokud tlačítko na páce nevyskočí ([Obrázek 17](#)).



g033491

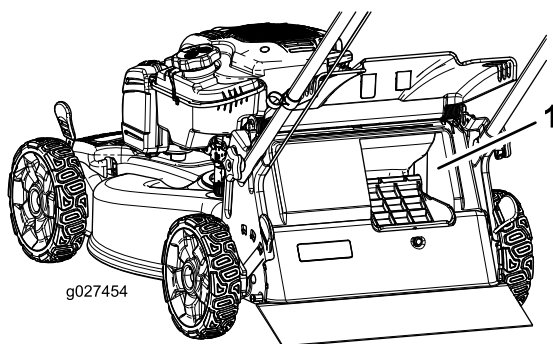
Obrázek 17

g033491

1. Páka nastavitelného koše (v poloze pro sběr trávy)

- **Chcete-li mulčovat trávu a listí**, stiskněte tlačítko na páce nastavitelného koše a posuňte páku dozadu, dokud tlačítko na páce nevyskočí.

Důležité: V zájmu zajištění správné funkce vypněte motor, počkejte, dokud se nezastaví všechny pohybující se součásti, poté odstraňte z dvířek nastavitelného koše a z okolního otvoru zbytky posečené trávy a nečistoty (Obrázek 18), teprve poté posuňte páku nastavitelného koše z jedné polohy do druhé.



g027454

Obrázek 18

g027454

1. Vyčistěte zde

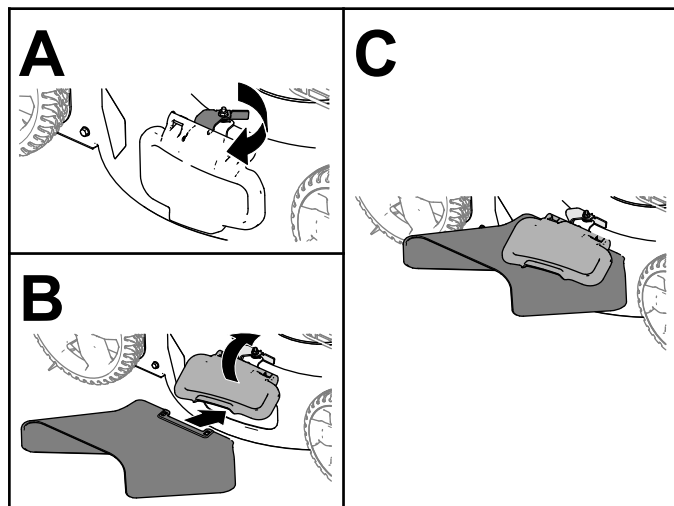
Vyhazování kousků trávy bočním otvorem

Při sekání velmi vysoké trávy použijte boční vyhazovací otvor.

Pokud je ke stroji připevněn koš na trávu a páka nastavitelného koše je v poloze pro sběr trávy, posuňte páku do polohy pro mulčování (viz [Ovládání páky nastavitelného koše \(strana 15\)](#)).

Montáž bočního vyhazovacího kanálu

Odjistěte a nadzvedněte boční deflektor a upevněte boční vyhazovací kanál (Obrázek 19).



Obrázek 19

g235646

Vyjmutí bočního vyhazovacího kanálu

Chcete-li boční vyhazovací komín odstranit, nadzvedněte boční deflektor, sejměte boční vyhazovací komín a spusťte boční deflektor dolů tak, aby se zajistil na západku.

Provozní tipy

Všeobecná doporučení k sekání

- Zkontrolujte prostor, kde budete stroj používat, a odstraňte všechny předměty, jež mohou být strojem vymrštěny.
- Zabraňte kontaktu žacího nože s tvrdými předměty. Nikdy záměrně nepřejíždějte sekačkou přes žádný předmět.
- Pokud sekačka narazí na tvrdý předmět nebo začne vibrovat, okamžitě vypněte motor, odpojte koncovku zapalovací svíčky, vyjměte tlačítko elektrického startéru (dle výbavy) a zkontrolujte, zda stroj není poškozen.
- Pro dosažení maximální výkonnosti namontujte před začátkem sezóny nový žací nůž.
- V případě potřeby vyměňte žací nůž za náhradní nůž Toro.

Sekání trávy

- Sekejte najednou vždy pouze asi třetinu výšky trávy. Nenastavujte výšku na méně než 51 mm, pokud tráva není řídká nebo pokud není pozdní podzim, kdy se růst trávy zpomaluje.
- Při sekání trávy vyšší než 15 cm nastavte maximální výšku sekání a pohybujte se pomaleji; potom sekání zopakujte s menší nastavenou výškou pro co možná nejlepší vzhled trávníku. Je-li tráva příliš vysoká, může se sekačka ucpat a motor se zastaví.
- Mokrý tráva a listí mají tendenci tvořit chomáče a mohou ucpat sekačku nebo zastavit motor. Nesekejte za mokrých podmínek.
- Za velkého sucha dávejte pozor na riziko vzniku požáru, dodržujte všechny místní protipožární pokyny a odstraňujte ze stroje zbytky suché trávy a listí.
- Střídejte směr sekání. Pomáhá to rozptýlovat posekanou trávu po trávníku a dosáhnout rovnoměrného hnojení.
- Pokud výsledný vzhled trávníku není uspokojivý, vyzkoušejte následující:
 - Vyměňte žací nůž nebo jej nechte nabrousit.
 - Pohybujte se při sekání pomaleji.
 - Nastavte na stroji větší výšku sekání.
 - Sekejte trávu častěji.
 - Postupujte v překrývajících se pruzích místo plných pruhů při každém průchodu.

Sekání listí

- Dbejte na to, aby po sekání tráva polovinou své výšky přesahovala vrstvu listí. Možná budete muset přejet sekačkou přes listí vícekrát.
- Pokud vrstva listí na trávníku přesahuje 13 cm, sekejte s větší výškou sekání a poté nastavte požadovanou výšku sekání.
- Pokud sekačka neseká listy dostatečně na jemno, zpomalte.

Po provozu

Bezpečnostní kroky po použití

Obecné bezpečnostní informace

- Před seřizováním, údržbou, čištěním nebo skladováním stroj vždy vypínejte, vyjímejte tlačítko elektrického startéru (dle výbavy), počkejte, dokud se nezastaví všechny pohyblivé součásti, a nechejte stroj vychladnout.
- Aby nedošlo k požáru, odstraňte ze stroje trávu a nečistoty. Místa potřísněná uniklým olejem nebo palivem vždy očistěte.
- Nikdy neskladujte stroj nebo nádobu s palivem v blízkosti otevřeného ohně, zdroje jisker nebo tepla, například ohřívače vody a jiných zařízení.

Bezpečnost při přepravě

- Před naložením stroje pro přepravu vyjměte tlačítko elektrického startéru (dle výbavy).
- Při nakládání a vykládání stroje buďte opatrní.
- Zabezpečte stroj tak, aby se nemohl pohybovat.

Čištění spodní části stroje

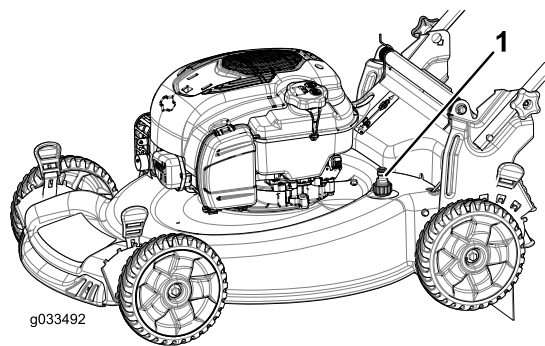
Servisní interval: Při každém použití nebo denně

Pro dosažení nejlepších výsledků stroj co nejdříve po dokončení sekání vyčistěte.

1. Přemístěte stroj na rovnou dlážděnou plochu.
2. Před opuštěním provozní pozice vypněte motor a počkejte, dokud se všechny pohyblivé součásti nezastaví.
3. Spusťte stroj dolů do nejnižší výšky sekání. Viz [Nastavení výšky sekání \(strana 12\)](#).
4. Prostor pod zadními dvířky, kudy posečená tráva vychází ze spodní části sekačky do koše na trávu, vypláchněte vodou.

Poznámka: Vypláchněte tento prostor s nastavitelným košem (je-li ve výbavě) v krajní přední poloze i v krajní zadní poloze.

5. Připevněte zahradní hadici napojenou na zdroj vody k proplachovacímu otvoru ([Obrázek 20](#)).

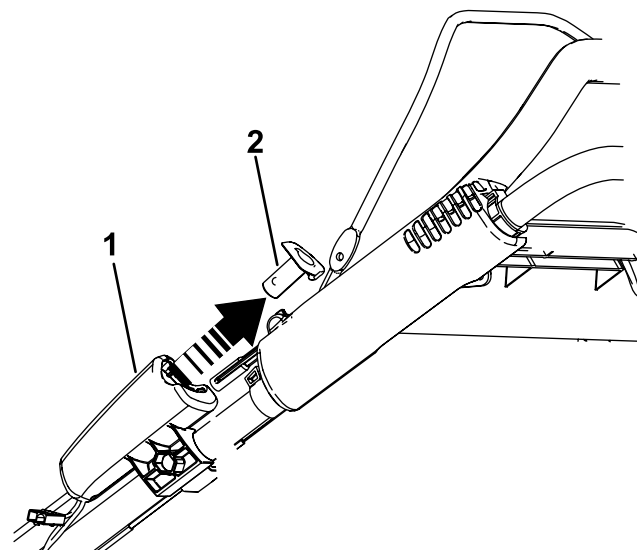


g033492

Obrázek 20

g033492

1. Proplachovací otvor



g035929

g035929

Obrázek 21

1. Elektrický startér
2. Tlačítko elektrického startéru

6. Pusťte vodu.
7. Nastartujte motor a nechejte jej pracovat, dokud nepřestanou být ze spodní části stroje vyhazovány zbytky trávy.
8. Vypněte motor.
9. Zastavte vodu a odpojte zahradní hadici od stroje.
10. Nastartujte motor a nechte jej několik minut běžet, aby mohla vyschnout spodní strana sekačky a nedocházelo ke vzniku koroze.
11. Před skladováním stroje v uzavřeném prostoru vypněte motor, vytáhněte tlačítko elektrického startéru (dle výbavy) a nechejte stroj vychladnout.

2. Z držáků rukojeti demontujte 2 knoflíky rukojeti a 2 vratové šrouby a uschovejte je (Obrázek 22).

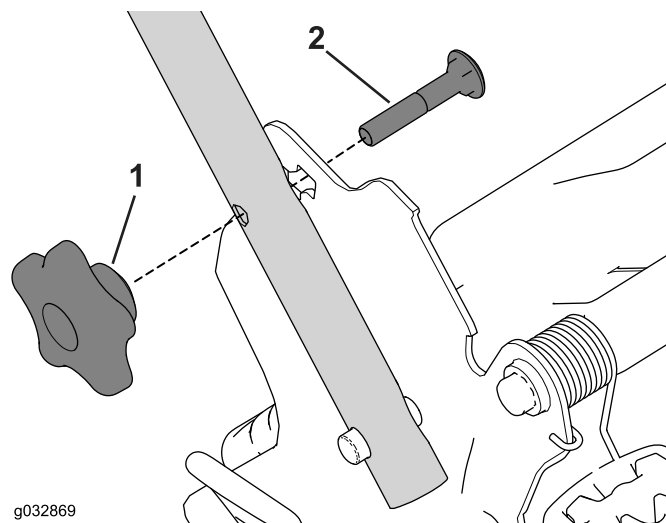
Důležité: Při sklápění rukojeti nasměrujte kabely vně knoflíků rukojeti.

Složení rukojeti

▲ DŮLEŽITÉ UPOZORNĚNÍ

Nesprávným složením a rozložením rukojeti se mohou poškodit kabely, což může způsobit nebezpečí při provozu.

- Při skládání nebo rozkládání rukojeti nepoškodíte kabely.
- Je-li lanko poškozené, kontaktujte autorizované servisní středisko.



g032869

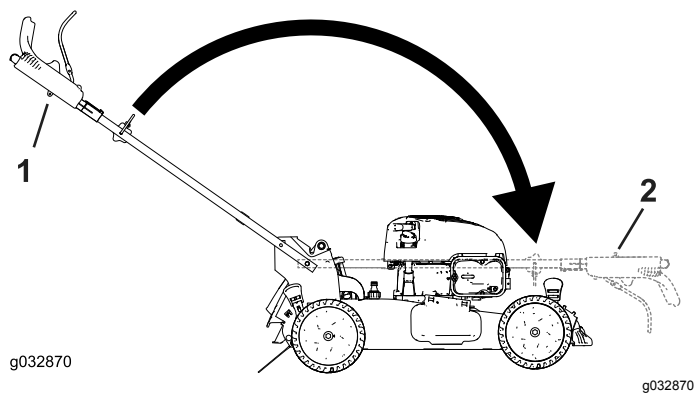
g032869

Obrázek 22

1. Knoflík rukojeti
2. Vratový šroub

1. Vytáhněte tlačítko elektrického startéru (Obrázek 21).

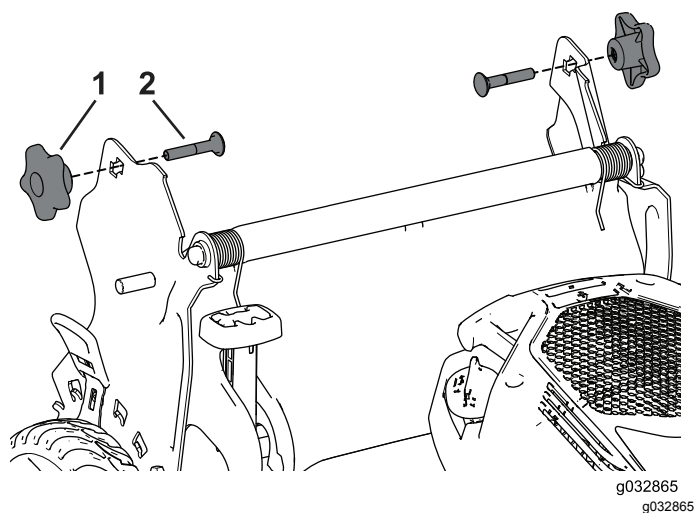
3. Sklopte rukojeť otočením dopředu (Obrázek 23).



Obrázek 23

1. Provozní poloha 2. Sklopená poloha

4. Zasuňte vratový šroub (hlava šroubu musí směřovat dovnitř) do držáku rukojeti a horního otvoru na konci rukojeti. Přesvědčte se, že hranaté konce každého vratového šroubu jsou zasunuty do horního nebo dolního hranatého otvoru v příslušném držáku rukojeti ([Obrázek 24](#)).



Obrázek 24

1. Knoflík rukojeti 2. Vratový šroub

5. Volně namontujte knoflíky rukojeti a vratové šrouby na držáky rukojeti.
 6. Rozložení rukojeti viz [1 Montáž a rozložení rukojeti \(strana 6\)](#).

Údržba

Doporučený harmonogram údržby

Servisní interval	Postup při údržbě
Při každém použití nebo denně	<ul style="list-style-type: none">• Zkontrolujte hladinu motorového oleje a v případě potřeby olej doplňte.• Dbejte na to, aby se motor zastavil do 3 sekund po uvolnění ovládací tyče žacího nože.• Odstraňte rozsekané kousky trávy a nečistoty pod strojem.
Po každých 25 hodinách provozu	<ul style="list-style-type: none">• Proveďte údržbu vzduchového filtru. Při provozu v prašném prostředí provádějte údržbu častěji.• Akumulátor (dle výbavy) nabíjejte po dobu 24 hodin.
Každý rok	<ul style="list-style-type: none">• Vyměňte vzduchový filtr; častěji při provozu v prašném prostředí.• Vyměňte motorový olej (v případě potřeby).• Vyměňte žací nůž nebo jej nechte nabrousit (častěji pokud se hrany rychle otupí).• Odstraňte nečistoty z horní části a bočních stran motoru. Motor čistěte častěji v prašných provozních podmínkách.
Každý rok nebo před uskladněním	<ul style="list-style-type: none">• Před prováděním oprav podle uvedených pokynů a před každoročním uskladněním sekačky vyprázdněte palivovou nádrž.

Důležité: Další pokyny k postupům údržby naleznete v návodu k obsluze motoru.

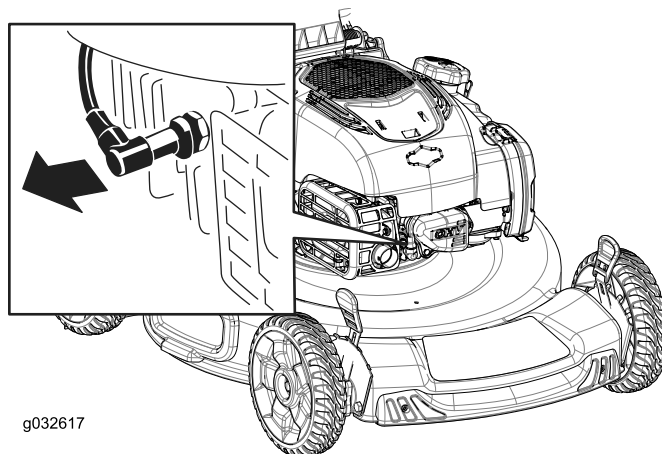
Bezpečnost při provádění úkonů údržby

- Před prováděním jakékoli údržby odpojte kabel od zapalovací svíčky a vytáhněte tlačítko elektrického startéru.
- Při údržbě stroje používejte rukavice a ochranné brýle.
- Žací nůž je ostrý; při kontaktu s nožem může dojít k vážnému poranění. Při manipulaci se žacím nožem používejte rukavice. Nesnažte se nože opravovat nebo upravovat.
- Nikdy nemanipulujte s bezpečnostními zařízeními. Pravidelně kontrolujte jejich řádný provoz.
- Naklonění stroje může způsobit vytékání paliva. Palivo je hořlavé a výbušné a může způsobit zranění. Spotřebujte palivo provozem nebo je odčerpajte ručním čerpadlem; nikdy ne násoskou.
- K zajištění optimální výkonnosti stroje je nutné používat pouze originální náhradní díly a příslušenství od společnosti Toro. Náhradní díly a příslušenství jiných výrobců mohou být nebezpečné a jejich použití může mít za následek zneplatnění záruky.

Příprava na údržbu

1. Vypněte motor, vyjměte tlačítko elektrického startéru (dle výbavy) a počkejte, dokud se všechny pohybující se součásti nezastaví.

2. Odpojte kabel zapalovací svíčky (Obrázek 25).



Obrázek 25

1. Kabel zapalovací svíčky

3. Jakmile dokončíte údržbu, připojte koncovku zpět k zapalovací svíčce.

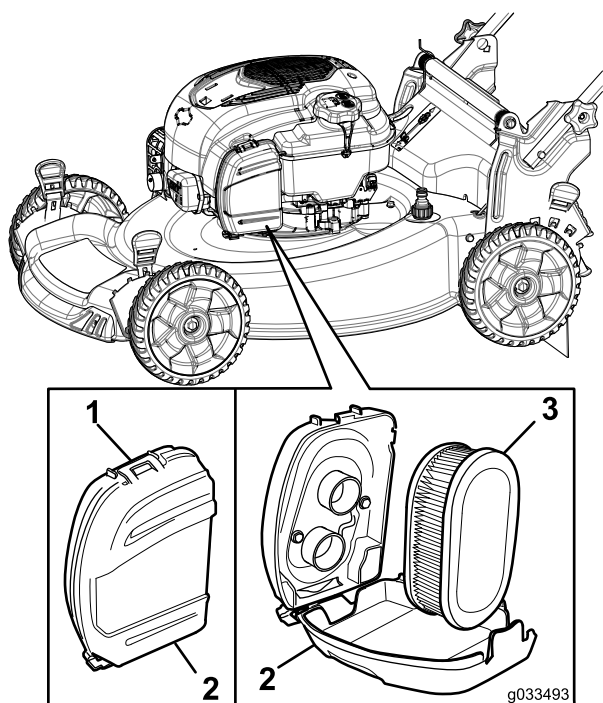
Důležité: Abyste stroj mohli naklonit kvůli výměně oleje nebo žacího nože, spotřebujte nejprve během normálního provozu palivo v nádrži. Je-li nezbytné naklonit stroj před spotřebením paliva, odčerpajte palivo ručním palivovým čerpadlem. Naklánějte sekačku na stranu vždy tak, aby měrka oleje byla dole.

Údržba vzduchového filtru

Servisní interval: Po každých 25 hodinách provozu

Každý rok

1. Uvolněte horní část krytu vzduchového filtru (Obrázek 26).



Obrázek 26

1. Spona
2. Kryt vzduchového filtru
3. Vzduchový filtr

2. Vyměňte vzduchový filtr (Obrázek 26).
3. Zkontrolujte vzduchový filtr.

Poznámka: Je-li vzduchový filtr nadměrně znečištěný, vyměňte jej za nový. Pokud není výměna nutná, lehce poklepejte vzduchovým filtrem o tvrdý povrch, abyste uvolnili nečistoty.

4. Namontujte vzduchový filtr.
5. Kryt vzduchového filtru namontujte pomocí spony.

Výměna motorového oleje

Servisní interval: Každý rok

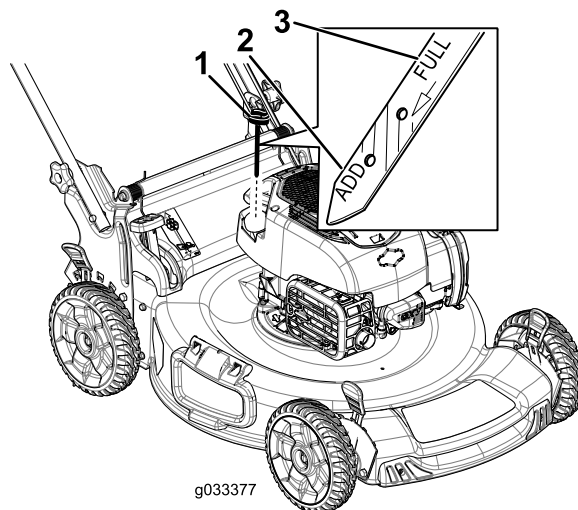
Výměna motorového oleje není nutná, pokud jej však chcete vyměnit, postupujte následovně.

Poznámka: Několik minut před výměnou oleje spusťte motor, aby se olej zahřál. Zahřátý olej má lepší viskozitu a odnáší více nečistot.

Specifikace motorového oleje

Množství motorového oleje	0,44 l
Viskozita oleje	detergentní olej SAE 30 nebo SAE 10W-30
API klasifikace	SJ nebo vyšší

1. Umístěte sekačku na rovnou plochu.
2. Viz [Příprava na údržbu \(strana 20\)](#).
3. Otáčením uzávěru doleva a jeho vytažením vyjměte měrku hladiny oleje (Obrázek 27).



Obrázek 27

1. Měrka hladiny oleje
2. Doplnit
3. Maximální hladina

4. Nakloňte stroj na stranu (vzduchový filtr musí směřovat nahoru) a nechte vytéct olej plnicí trubicí (Obrázek 28).

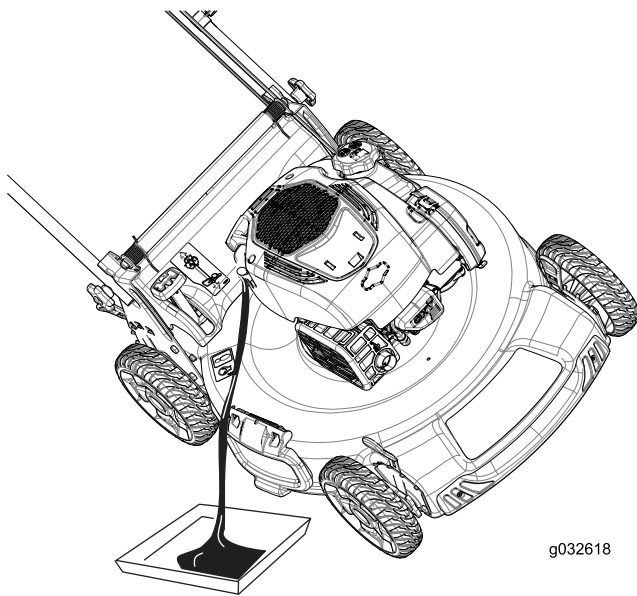
Dobíjení akumulátoru

Pro modely s elektrickým startérem

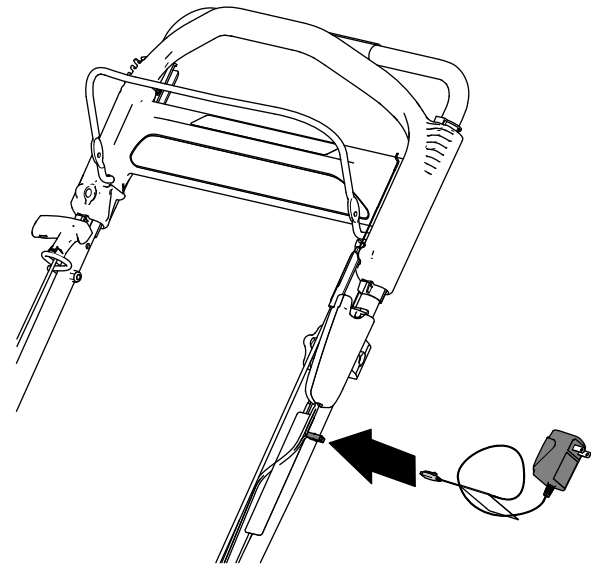
Servisní interval: Po každých 25 hodinách provozu

Před prvním použitím nechte akumulátor 24 hodin dobít, následně jej dobíjejte jednou za měsíc (každých 25 startů) nebo podle potřeby. Nabíječku používejte vždy v krytém prostoru, a kdykoli je to možné, dobíjejte akumulátor při pokojové teplotě (22 °C).

1. Připojte nabíječku ke svazku kabelů pod tlačítkem elektrického startéru (**Obrázek 29**).



Obrázek 28



Obrázek 29

5. Po vypuštění vyjetého oleje umístěte stroj znovu do provozní polohy.
6. Prostřednictvím plnicí trubice opatrně nalijte olej v množství přibližně $\frac{3}{4}$ objemu motoru.
7. Počkejte 3 minuty, než se olej v motoru usadí.
8. Otřete měрку hladiny oleje čistým hadříkem.
9. Zasuňte měрку hladiny oleje do plnicí trubice a opět ji vyjměte.
10. Odečtěte výšku hladiny oleje na měrci (**Obrázek 27**).
 - Pokud je hladina oleje na měrci příliš nízká, opatrně do plnicí trubice doplňte malé množství oleje, vyčkejte 3 minuty a opakujte kroky 8 až 10, dokud nebude dosaženo správné hladiny oleje na měrci.
 - Je-li hladina oleje příliš vysoká, vypusťte přebytečný olej, aby bylo dosaženo správné výšky oleje na měrci.

Důležité: Pokud spustíte motor s příliš nízkou nebo vysokou hladinou motorového oleje, můžete ho poškodit.

11. Zasuňte měрку pevně do plnicí trubice oleje.
12. Olej předejte k recyklaci podle platných předpisů.

2. Zapojte nabíječku do zásuvky ve zdi.

Poznámka: Jakmile již olovený akumulátor nedrží napětí, recyklujte jej nebo zlikvidujte podle místních předpisů.

Poznámka: Vaše nabíječka může mít dvoubarevný LED displej, který ukazuje následující stavy nabíjení:

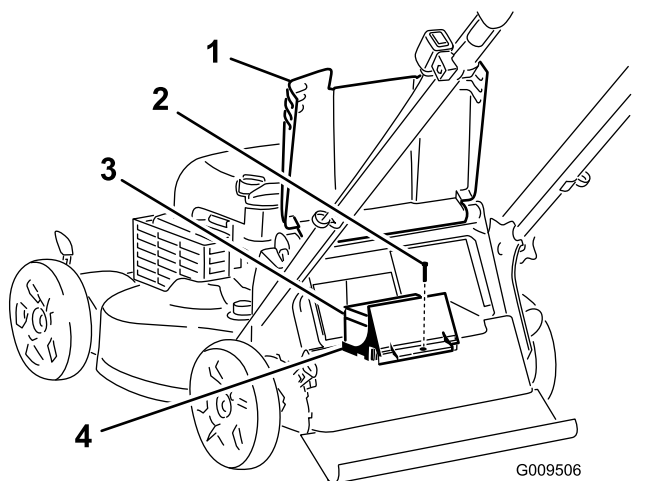
- Červené světlo indikuje, že probíhá dobíjení akumulátoru.
- Zelené světlo indikuje, že akumulátor je zcela dobitý nebo že nabíječka je odpojená od akumulátoru.
- Střídavě blikající červené a zelené světlo indikuje, že akumulátor je téměř zcela dobitý. Tento stav trvá pouze několik minut, než se akumulátor zcela dobije.

Výměna pojistky

Pro modely s elektrickým startérem

Pokud nelze nabít akumulátor nebo spustit motor elektrickým startérem, příčinou může být spálená pojistka. Nahradte ji elektrickou pojistkou 40 A.

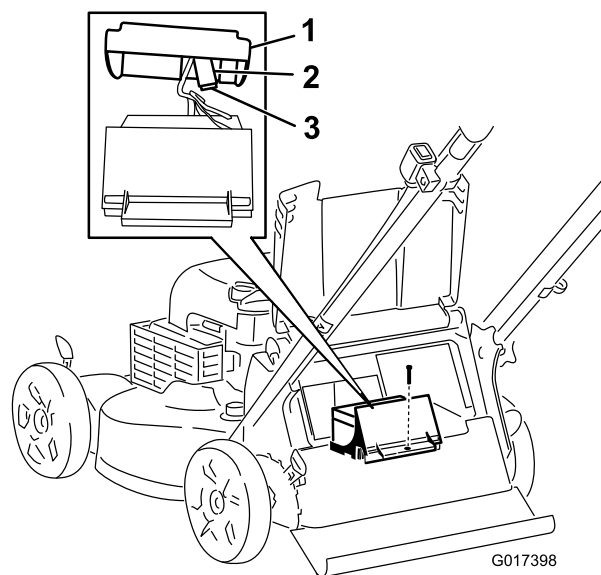
1. Nadzvedněte zadní deflektor a najděte přihrádku pro akumulátor ([Obrázek 30](#)).



Obrázek 30

- | | |
|--------------------|-----------------------------|
| 1. Zadní deflektor | 3. Akumulátor |
| 2. Šroub | 4. Přihrádka pro akumulátor |

2. Vytřete z přihrádky pro akumulátor veškeré nečistoty.
3. Vyšroubujte šroub, který upevňuje přihrádku pro akumulátor, vytáhněte akumulátor a najděte pojistku ([Obrázek 31](#)).



Obrázek 31

- | | |
|-------------------|-------------|
| 1. Kryt | 3. Pojistka |
| 2. Držák pojistky | |

4. Vyměňte pojistku v držáku ([Obrázek 31](#)).

Poznámka: Stroj má v přihrádce pro akumulátor náhradní pojistku.

5. Upevněte přihrádku pro akumulátor šroubem, který jste vyšroubovali v kroku 3.
6. Nasadte kryt na přihrádku pro akumulátor.
7. Spusťte zadní deflektor dolů.

Výměna žacího nože

Servisní interval: Každý rok

Důležité: Pro správné namontování žacího nože budete potřebovat momentový klíč. Pokud nemáte momentový klíč nebo si provedením montáže nejste jistí, kontaktujte autorizované servisní středisko.

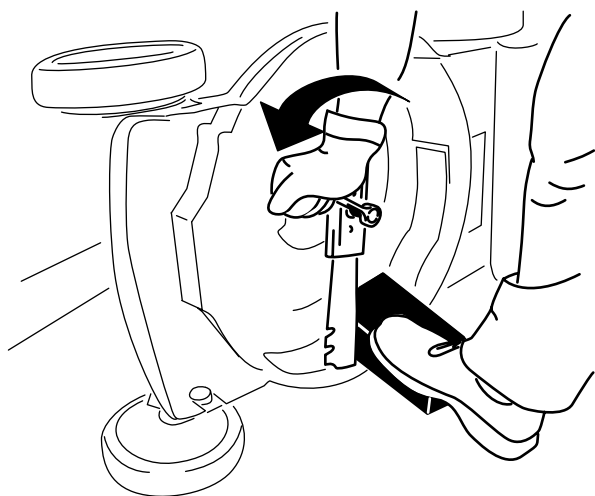
Po každém spotřebování paliva zkontrolujte žací nůž. Je-li žací nůž poškozený nebo prasklý, okamžitě jej vyměňte. Pokud ostří žacího nože je tupé nebo má vruby, nechte je nabrousit a vyvážit, nebo je vyměňte.

▲ DŮLEŽITÉ UPOZORNĚNÍ

Žací nůž je ostrý; při kontaktu s nožem může dojít k vážnému poranění.

Při manipulaci se žacím nožem používejte rukavice.

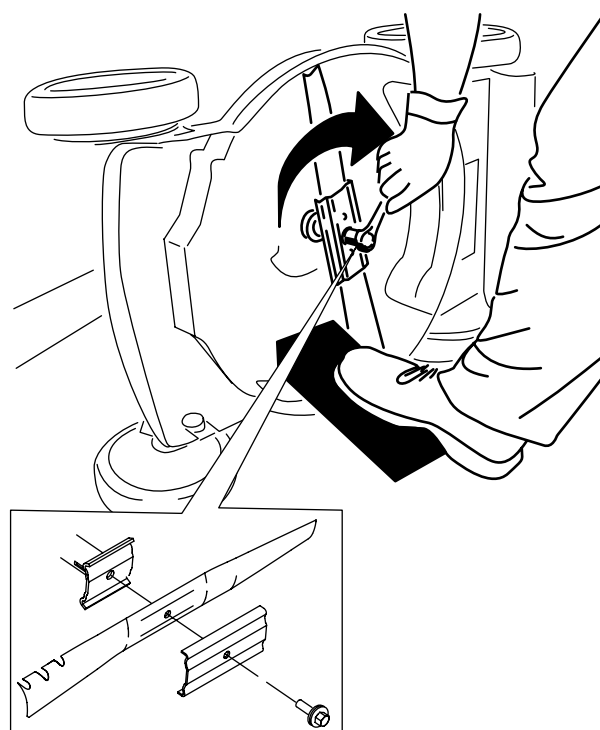
1. Viz Příprava na údržbu (strana 20).
2. Nakloňte stroj ke straně tak, aby vzduchový filtr směřoval nahoru.
3. K zajištění žacího nože použijte dřevěný špalek (Obrázek 32).



Obrázek 32

g231389

4. Sundejte žací nůž a uložte si veškeré upevňovací součástky (Obrázek 32).
5. Namontujte nový žací nůž a všechny upevňovací součástky (Obrázek 33).



Obrázek 33

g231390

Důležité: Zakřivené konce žacího nože musí směřovat ke krytu stroje.

6. Momentovým klíčem utáhněte upevňovací šroub žacího nože na utahovací moment 82 N·m.

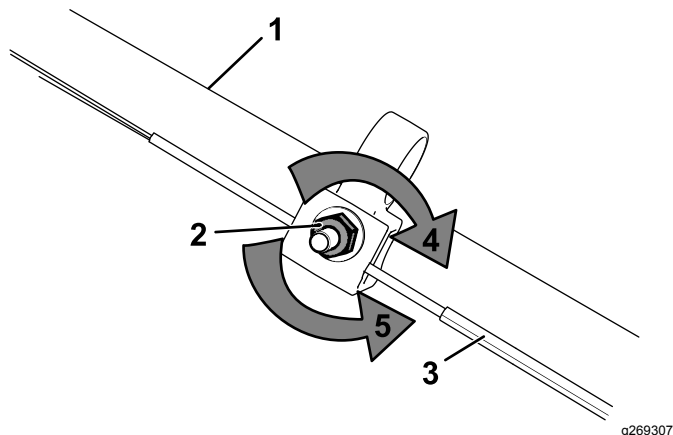
Důležité: Při použití momentu 82 N·m je šroub pevně utažen. Zajistěte žací nůž dřevěným špalkem a utahovákem nebo klíčem šroub pevně utáhněte. Přetáhnout šroub je velmi obtížné.

Seřízení mechanismu ručního pohonu

Pouze pro modely s vlastním pohonem

Při každé instalaci nového lanka ručního pohonu nebo v případě, že ruční pohon není správně seřízen, proveďte jeho seřízení.

1. Nastavení lanka povolte otáčením seřizovací matice proti směru hodinových ručiček (**Obrázek 34**).



Obrázek 34

- | | |
|--------------------------|-------------------------------------------------------------------------------|
| 1. Rukojeť (levá strana) | 4. Otáčením seřizovací matice ve směru hodinových ručiček utáhněte nastavení. |
| 2. Stavěcí matice | 5. Otáčením matice proti směru hodinových ručiček povolte nastavení. |
| 3. Lanko ručního pohonu | |

2. Napnutí lanka (**Obrázek 34**) nastavte jeho zatažením dozadu nebo posunutím dopředu a jeho zajištěním v dané poloze.

Poznámka: Chcete-li tahovou sílu zvýšit, posuňte lanko směrem k motoru; chcete-li tahovou sílu snížit, posuňte lanko směrem od motoru.

3. Nastavení lanka utáhněte otáčením seřizovací matice ve směru hodinových ručiček.

Poznámka: Pomocí nástrčného klíče nebo obyčejného klíče matici pevně utáhněte.

Uskladnění

Stroj uskladněte na chladném, čistém a suchém místě.

Bezpečnost při odstavení

Před seřizováním, údržbou, čištěním nebo skladováním stroj vždy vypínejte, vyjímejte tlačítko elektrického startéru (dle výbavy), počkejte, dokud se nezastaví všechny pohyblivé součásti, a nechejte stroj vychladnout.

Příprava stroje k uskladnění

1. Při posledním doplňování paliva v roce přidejte do paliva stabilizátor paliva (např. přípravek Toro Premium Fuel Treatment), jak je uvedeno na štítku.
2. Veškeré nespoteřované palivo řádně zlikvidujte. Palivo recyklujte v souladu s místními předpisy nebo je použijte ve svém automobilu.

Důležité: Staré palivo v palivové nádrži je hlavní příčinou obtížného startování. Palivo bez stabilizátoru paliva neskladujte déle než 30 dní a stabilizované palivo neskladujte déle, než doporučuje výrobce stabilizátoru paliva.

3. Nechte stroj pracovat, dokud se palivo nespoteřuje a motor se nezastaví.
4. Spusťte znovu motor a nechte jej pracovat, dokud se sám nezastaví. Jakmile motor nejde nastartovat, je dostatečně suchý.
5. Odpojte koncovku zapalovací svíčky a upevněte kabel k přídržnému kolíku (dle výbavy); poté demontujte tlačítko elektrického startéru (dle výbavy).
6. Demontujte svíčku, do otvoru pro svíčku nalijte 30 ml motorového oleje a několikrát pomalu zatáhněte za lanko ručního startéru, aby se olej rozmístil po celém válci a v období mimo sezónu v něm tak nedocházelo ke korozi.
7. Namontujte volně zapalovací svíčku.
8. Utáhněte všechny matice a šrouby.
9. **Pouze modely s elektrickým startérem:** Akumulátor nabíjejte 24 hodin, potom nabíječku odpojte a uskladněte stroj v nevytápěném prostoru. Pokud stroj uskladňujete ve vytápěném prostoru, musíte každých 90 dnů dobít akumulátor. Viz [Dobíjení akumulátoru \(strana 22\)](#).

Použití stroje po uskladnění

1. **Pouze modely s elektrickým startérem:**
Nabíjejte akumulátor 24 hodin, viz [5 Dobíjení akumulátoru \(strana 8\)](#).
2. Zkontrolujte a dotáhněte všechny upevňovací prvky.
3. Vyměňte koncovku zapalovací svíčky a natočte rychle motor zatažením za držadlo ručního startéru, abyste z válce vyhnali přebytečný olej.
4. Namontujte zapalovací svíčku a utáhněte ji momentovým klíčem na utahovací moment 20 N·m.
5. Proveďte veškeré postupy údržby; viz [Údržba \(strana 20\)](#).
6. Zkontrolujte hladinu oleje motoru; viz [Kontrola hladiny motorového oleje \(strana 11\)](#).
7. Palivovou nádrž naplňte čerstvým palivem, viz [Doplňování paliva do nádrže \(strana 10\)](#).
8. Připojte koncovku kabelu k zapalovací svíčce.

Oznámení o ochraně soukromí EEA / UK

Způsob, jakým společnost Toro nakládá s vašimi osobními údaji

Společnost Toro Company („Toro“) respektuje vaše soukromí. Když zakoupíte naše produkty, můžeme shromažďovat určité vaše osobní informace poskytnuté buď přímo vámi, nebo vaším místním prodejcem nebo společností Toro. Společnost Toro využívá tyto informace k plnění smluvních povinností, jako je například registrace vaší záruky, zpracování reklamace nebo kontakt s vámi v případě stažení výrobku – a pro legitimní obchodní účely – jako např. zjišťování spokojenosti zákazníků, zlepšování našich výrobků nebo poskytování informací o výrobku, jež mohou být zajímavé. Společnost Toro může sdílet vaše údaje se svými dceřinými společnostmi, přidruženými společnostmi, prodejci a dalšími obchodními partnery v souvislosti s kteroukoli z těchto činností. Osobní údaje můžeme rovněž poskytnout, pokud je to vyžadováno zákonem nebo v souvislosti s prodejem, koupí nebo sloučením podniku. Vaše osobní informace nebudeme nikdy prodávat žádné další společnosti pro marketingové účely.

Zachování osobních údajů

Společnost Toro uchovává vaše osobní údaje, pokud jsou relevantní pro výše uvedené účely a v souladu se zákonnými požadavky. Chcete-li získat další informace o platných lhůtách uchování, kontaktujte nás prosím na adrese legal@toro.com.

Závazek společnosti Toro k bezpečnosti

Vaše osobní údaje mohou být zpracovávány v USA nebo jiné zemi, ve které mohou platit méně přísné zákony na ochranu dat než vaší zemi bydliště. Pokaždé, když převedeme vaše údaje mimo zemi vašeho bydliště, přijmeme zákonem požadovaná opatření, abychom zajistili, že budou zavedeny příslušné záruky, které ochrání vaše informace a zajistí šetrné nakládání s nimi.

Přístup a oprava

Můžete mít právo své osobní údaje upravovat nebo kontrolovat a můžete mít námitky nebo omezovat zpracování svých dat. Za tímto účelem nás kontaktujte e-mailem legal@toro.com. Máte-li pochybnosti ohledně způsobu, jakým společnost Toro zpracovává vaše informace, doporučujeme, abyste tuto otázku vznesli přímo u nás. Vezměte prosím na vědomí, že evropští občané mají právo podat stížnost na úřadě pro ochranu údajů.



Count on it.