



# Trans Pro 100 getrokken aanhangwagen

Modelnr.: 04240—Serienr.: 403410001 en hoger

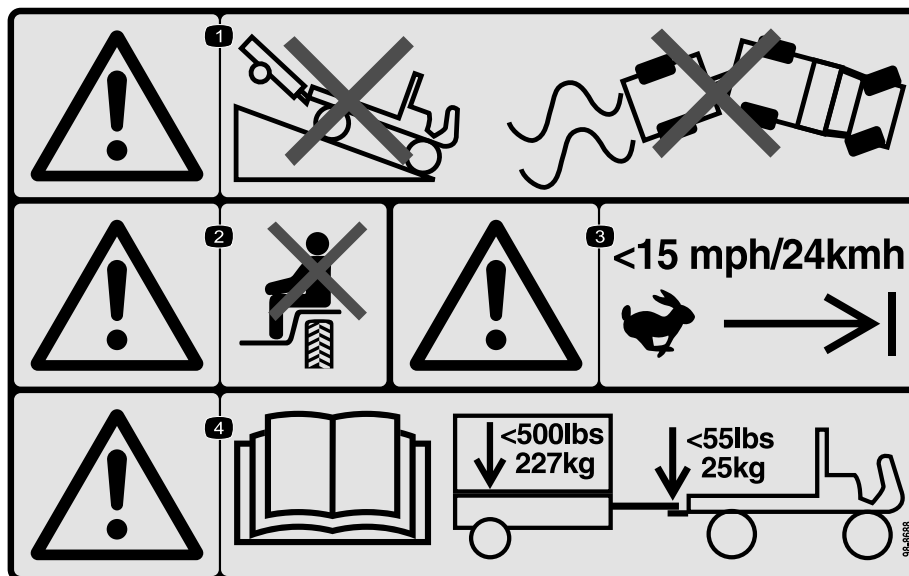
Installatie-instructies

## Veiligheid

### Veiligheids- en instructiestickers



Veiligheidsstickers en veiligheidsinstructies zijn gemakkelijk zichtbaar voor de bestuurder en bevinden zich bij plaatsen waar gevaar kan ontstaan. Vervang alle beschadigde of ontbrekende stickers.

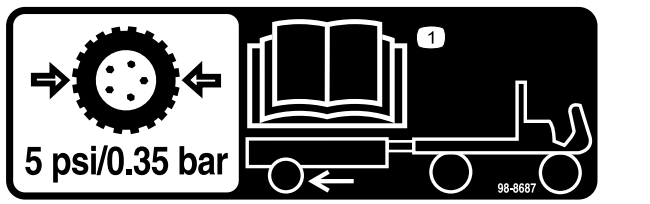


98-8688

decal98-8688

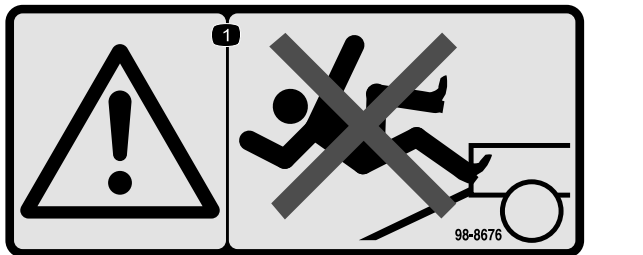
1. Waarschuwing – Rij het voertuig met aanhangwagen niet van een heuvel; zorg dat u de controle over het voertuig en de aanhangwagen niet verliest.
2. Waarschuwing – Het is niet toegestaan passagiers te vervoeren.
3. Waarschuwing – Rij niet sneller dan 24 km/u.
4. Waarschuwing – Lees de *Gebruikershandleiding*, het maximale gewicht van de aanhanger is 227 kg; het maximale koppelgewicht is 25 kg.





98-8687

1. De banden van de aanhangwagen dienen een bandenspanning van 0,35 bar te hebben; lees de *Gebruikershandleiding*.



98-8676

1. Waarschuwing – Klim niet op de oprijplaat, want u zou kunnen uitschuiven en vallen.

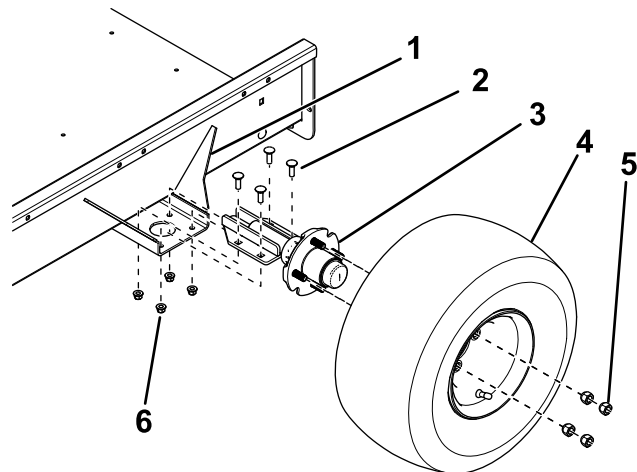
**WARNING: Cancer and Reproductive Harm - www.P65Warnings.ca.gov.**  
For more information, please visit [www.ttcoCAProp65.com](http://www.ttcoCAProp65.com)

133-8061

# Installatie

## De aanhangwagen in elkaar zetten

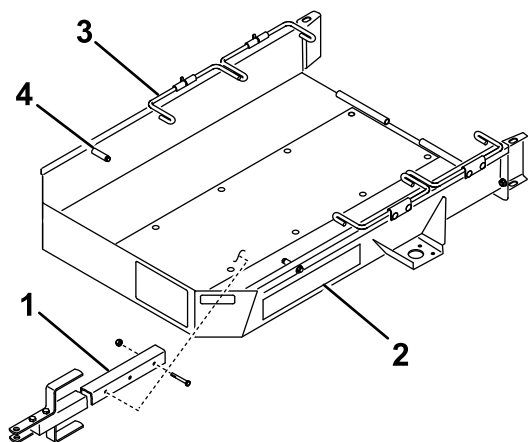
1. Monteer de assen aan de bovenkant van de bevestigingsbeugels aan elke kant van de laadbak van de aanhanger met 4 slotbouten en 4 borgmoeren, zoals getoond in [Figuur 1](#).



Figuur 1

- |                  |             |
|------------------|-------------|
| 1. Montagebeugel | 4. Wiel     |
| 2. Slotbout      | 5. Wielmoer |
| 3. As            | 6. Borgmoer |

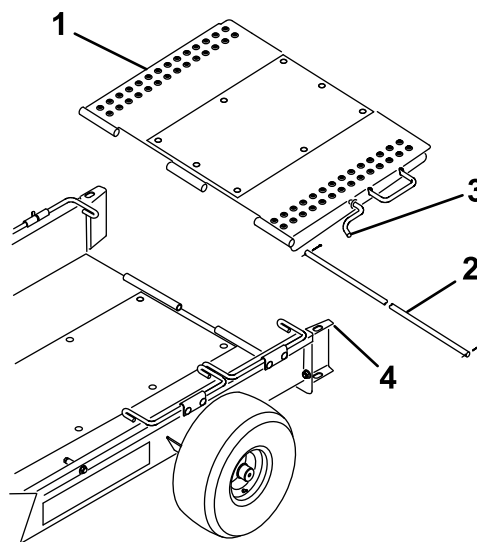
2. Monteer een wiel op elke naaf met 4 wielmoeren ([Figuur 1](#)) en draai de moeren aan tot 108,5 N·m.
3. Laat de banden af tot 34 kPa (5 psi).
4. Monteer de koppelinrichting op de bevestigingsbeugel aan de onderkant van de laadbak van de aanhanger met 2 bouten (3/8" x 2 3/4") en 2 borgmoeren ([Figuur 2](#)).



**Figuur 2**

g233569

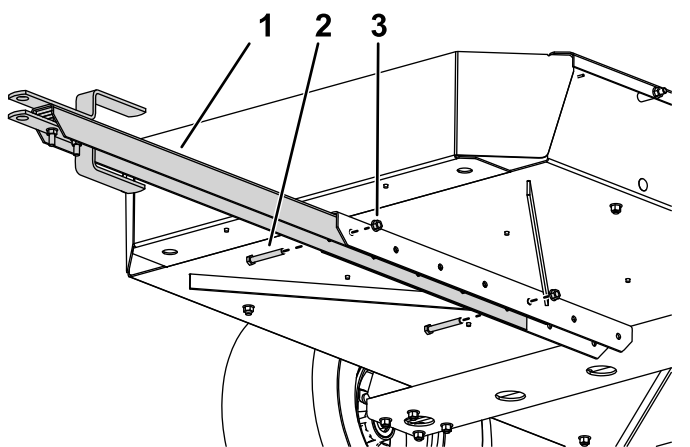
- |                     |              |
|---------------------|--------------|
| 1. Koppelinrichting | 3. Wielstang |
| 2. Laadbak          | 4. Stoppen   |



**Figuur 4**

g233570

- |                               |                          |
|-------------------------------|--------------------------|
| 1. Orijplaat van aanhangwagen | 3. Grendel van orijplaat |
| 2. Scharnierstaaf             | 4. Wielgeleider          |



**Figuur 3**

g282662

- |                         |             |
|-------------------------|-------------|
| 1. Koppelinrichting     | 3. Borgmoer |
| 2. Bout (3/8" x 2 3/4") |             |

5. Monteer de orijplaat van de aanhangwagen aan de achterkant van de laadbak; gebruik hierbij de scharnierstaaf en 2 borgpennen (Figuur 4).

**Opmerking:** Breng een laagje smeervet aan op de scharnierstaaf voordat u deze monteert.

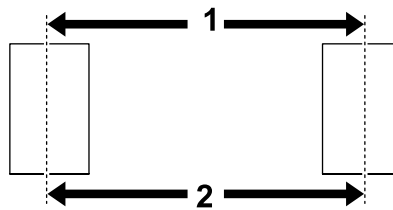
6. Kantel de orijplaat van de aanhangwagen omhoog en haak de grendel van de orijplaat in de opening bovenaan de wielgeleider (Figuur 4).

## Het toespoor van de wielen afstellen

Om overmatige slijtage van de banden te voorkomen, moeten de wielen een toespoor van 0 tot 3 mm hebben.

Stel het toespoor als volgt af:

1. Teken een lijn om het midden van elke band.
2. Meet de hart-op-hart afstanden ter hoogte van de wielnaaf, aan de voor- en achterkant van de banden (Figuur 5).



g012164

g012164

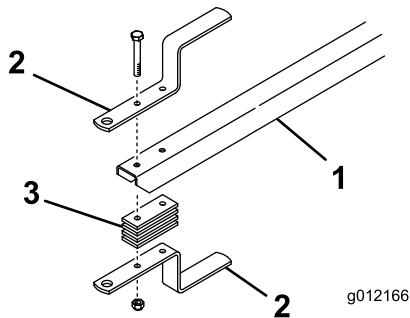
**Figuur 5**

- |                              |                                |
|------------------------------|--------------------------------|
| 1. Voorafstand hart-tot-hart | 2. Achterafstand hart-tot-hart |
|------------------------------|--------------------------------|

3. Stel de positie van de bevestigingsbeugels van de as zo af dat de hart-op-hart afstand voor ongeveer 3 mm minder bedraagt dan de hart-op-hart afstand achter (Figuur 1).

# De balk van de aanhangwagen afstellen

Verplaats de afstandsstukken naar de boven- of onderkant van de balk totdat de aanhanger parallel is met de grond of goed op de koppeling van het trekkende voertuig past (Figuur 6).

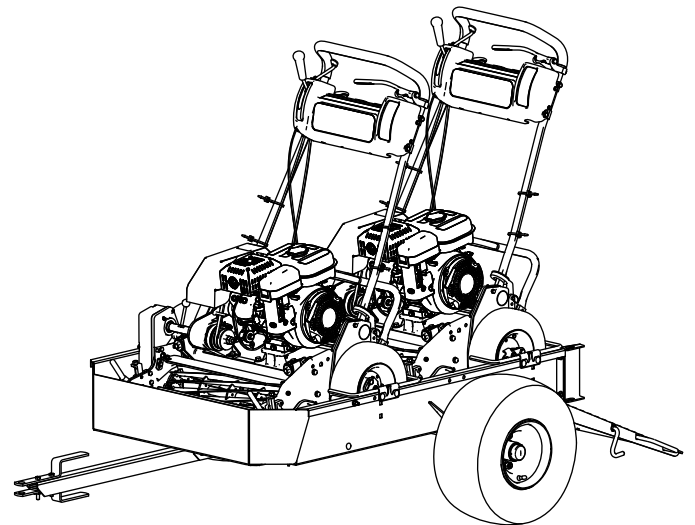


Figuur 6

g012166

g012166

1. Balk van aanhangwagen
2. Trekhaak van aanhangwagen
3. Afstandsstuk van trekhaak



Figuur 7

g216504

8. Kantel de oprijplaat van de aanhangwagen omhoog en haak de grendel van de oprijplaat in de opening bovenaan de wielgeleider (Figuur 4).
9. Bewaar de grasvangers in het trekvoertuig.

# De aanhangwagen laden

1. Haak de vergrendeling van de oprijplaat los van de wielgeleider en laat de oprijplaat op de grond zakken.
2. Kantel de eerste reeks wielstangen omhoog.
3. Verwijder de manden van de machine die moet worden gesleept en schakel de messenkooi uit.
4. Zet de gashendel in de laagste stand en rij de machine **langzaam** op de aanhanger totdat de transportwielen de stoppen raken (Figuur 2).
5. Zet de motor af en stel de parkeerrem in werking.
6. Kantel de eerste reeks wielstangen omlaag achter de transportwielen (Figuur 2).
7. Herhaal deze procedure als u 2 machines vervoert.

**Opmerking:** Gebruik de eerste reeks wielstangen als aanslag voor de tweede machine (Figuur 7).

# Gebruiksaanwijzing

## Compatibele machines

Deze aanhanger is compatibel met tal van Greensmaster® loopmaaiers; raadpleeg de volgende lijsten voor meer details.

**Belangrijk:** Deze aanhanger is enkel bedoeld voor transport van Greensmaster loopmaaiers. Als u andere producten transporteert, kan de aanhanger worden beschadigd.

- Machines die u kunt slepen zonder aanpassingen
  - Greensmaster 1000
  - Greensmaster 1010
  - Greensmaster 2000
  - Greensmaster Flex 21
  - Greensmaster Flex 2100
  - Greensmaster Flex 2120
  - Greensmaster eFlex 2100
  - Greensmaster eFlex 2120
- Machines die u enkel kunt slepen wanneer de 18 inch conversieset is gemonteerd
  - Greensmaster 800
  - Greensmaster Flex 18
  - Greensmaster Flex 1800
  - Greensmaster Flex 1820
  - Greensmaster eFlex 1800
  - Greensmaster eFlex 1820
- Machines die u enkel kunt slepen wanneer de transportassen zijn verwijderd
  - Greensmaster 1600
  - Greensmaster 1610
  - Greensmaster 2600
- Machines die u enkel kunt slepen met de betreffende rail- of wielsets.
  - Greensmaster 1018
  - Greensmaster 1021

**Belangrijk:** Gebruik alleen een trekkend voertuig met de vereiste sleepcapaciteit. De aanhanger en 2 machines wegen ongeveer 363 kg.

Controleer de aanwijzingen van de fabrikant van het trekvoertuig om te kijken of het over het nodige rem- en rijvermogen beschikt.

## Tips voor bediening en gebruik

- Verzeker dat aanhanger goed is gekoppeld aan het trekkende voertuig voordat u machines laadt of lost, om te voorkomen dat de koppelinrichting onverwacht beweegt of naar boven klapt.
- De aanhanger voegt extra sleepgewicht toe aan het voertuig. Bestuur het voertuig op een veilige manier.
  - Rij niet op de openbare weg met de machine.
  - **Verlaag de snelheid** van het trekkende voertuig altijd voor en in bochten.
  - **Verlaag de snelheid** van het trekkende voertuig altijd als u over onbekend of heuvelachtig terrein rijdt.
  - **Verlaag de snelheid** van het trekkende voertuig altijd als u van richting verandert of wilt stoppen.
  - **Verlaag de snelheid** van het trekkende voertuig altijd als u een bocht maakt of op een helling rijdt.
  - Neem **nooit** plotselinge of scherpe bochten. Verander **nooit** plotseling van richting op een talud, glooiing, helling, schuinte of een vergelijkbaar oppervlak.
  - Pas de snelheid van het trekkende voertuig altijd aan de terreinomstandigheden aan, zoals natte, gladde oppervlakken, los zand of grind en/of lage zichtbaarheid in zwak of fel licht, mist, nevel of regen.
  - Wees extra voorzichtig als u een zwaarbeladen voertuig van een helling of glooiing rijdt. Rij het voertuig indien mogelijk altijd recht op en af hellingen en glooiingen. Indien mogelijk **niet** dwars op een helling rijden. Het gevaar bestaat dat het trekvoertuig kantelt, wat ernstige verwondingen of de dood kan veroorzaken.
- Voordat u achteruitrijdt, moet u achteromkijken om zeker te zijn dat er zich geen personen of voorwerpen achter u bevinden. Rij traag achteruit en hou de bewegingen van de aanhangwagen nauwkeurig in de gaten.
- Wees uiterst voorzichtig en rij traag als u de aanhangwagen en het trekvoertuig achteruitrijdt.
- Let op het verkeer als u in de buurt van een weg werkt of deze oversteekt. Verleen altijd voorrang aan voetgangers en andere voertuigen.
- Als de aanhanger abnormaal begint te trillen, stop het trekkende voertuig dan onmiddellijk. Zet

de motor van het trekvoertuig af. Repareer alle schade voordat u verdergaat met slepen.

- Voordat u onderhoud of aanpassingen uitvoert aan de aanhanger:
  - Breng het trekkende voertuig tot stilstand en stel de parkeerrem in werking.
  - Zet de motor af en haal het sleuteltje uit het contact.
- Zorg ervoor dat het bevestigingsmateriaal goed vastgedraaid blijft. Vervang onderdelen die tijdens onderhoud of aanpassingen verwijderd worden.

# Opmerkingen:

# Opmerkingen:



# Opmerkingen:

## **Privacyverklaring voor Europa**

### De informatie die Toro verzamelt

Toro Warranty Company (Toro) respecteert uw privacy. Om uw aanspraak op garantie te behandelen en contact met u op te nemen in het geval van een terugroepactie vragen wij om bepaalde persoonlijke informatie, hetzij direct of via uw lokale Toro dealer.

Het Toro garantiesysteem wordt gehost op servers in de Verenigde Staten, waar de privacywet mogelijk niet dezelfde bescherming biedt als in uw land.

**DOOR UW PERSOONLIJKE GEGEVENS MET ONS TE DELEN STEM T U IN MET DE VERWERKING VAN UW PERSOONSgegevens ZOALS BESCHREVEN IN DEZE PRIVACYVERKLARING.**

### Hoe Toro informatie gebruikt

Toro kan uw persoonsgegevens gebruiken om uw aanspraak op garantie te behandelen, contact met u op te nemen in het geval van een terugroepactie, of voor een ander doeleinde waarvan we u op de hoogte brengen. Toro kan uw informatie delen met zijn afdelingen, dealers of andere zakenpartners in verband met deze activiteiten. We verkopen uw persoonsgegevens niet aan andere bedrijven. We behouden ons het recht voor om persoonsgegevens te delen teneinde te voldoen aan geldende wetten en verzoeken van de aangewezen autoriteiten, opdat wij onze systemen naar behoren kunnen gebruiken of met het oog op onze eigen bescherming of die van andere gebruikers.

### Behoud van uw persoonlijke informatie

Wij bewaren uw persoonsgegevens zo lang als nodig is voor de doeleinden waarvoor ze oorspronkelijk werden verzameld of voor andere legitieme doeleinden (zoals naleving van voorschriften), of zo lang als vereist is door de van toepassing zijnde wet.

### Toro's engagement voor de bescherming van uw persoonlijke informatie

Wij nemen redelijke voorzorgen om uw persoonlijke informatie te beschermen. We proberen bovendien de nauwkeurigheid en geldigheid van persoonlijke gegevens te waarborgen.

### Toegang tot en wijziging van uw persoonsgegevens

Als u toegang wilt tot uw persoonsgegevens of deze wilt wijzigen, gelieve dan een e-mail te sturen naar [legal@toro.com](mailto:legal@toro.com).

## **Australische consumentenwet**

Australische klanten kunnen voor informatie over de Australische consumentenwet (Australian Consumer Law) terecht bij de lokale Toro verdeler of ze kunnen deze informatie in de doos vinden.

# Californië Proposition 65 Waarschuwingsinformatie

## Wat betekent deze waarschuwing?

Sommige producten die op de markt zijn bevatten een etiket met een waarschuwing als:



**WAARSCHUWING: Kanker en schade aan de voortplantingsorganen –**  
[www.p65Warnings.ca.gov](http://www.p65Warnings.ca.gov).

## Wat is Prop 65?

Prop 65 geldt voor elk bedrijf dat actief is in Californië, producten verkoopt in Californië, of producten maakt die kunnen worden verkocht of geïmporteerd in Californië. De wet schrijft voor dat de Gouverneur van Californië een lijst van chemische stoffen bijhoudt en publiceert waarvan bekend is dat ze kanker, geboortefwijkingen en/of andere schade aan de voortplantingsorganen kunnen veroorzaken. De lijst wordt jaarlijks bijgewerkt en omvat honderden chemische stoffen die in veel alledaagse voorwerpen voorkomen. Prop 65 heeft als doel mensen te informeren over blootstelling aan deze chemische stoffen.

Prop 65 verbiedt de verkoop van producten die deze chemicaliën bevatten niet; wel schrijft de wet voor dat het product, de productverpakking en de bijgevoegde documentatie waarschuwingen bevatten. Een Prop 65-waarschuwing betekent ook niet dat een product enige norm of vereiste inzake productveiligheid schendt. De Californische regering stelt duidelijk dat een Prop 65-waarschuwing "niet neerkomt op een wettelijke beslissing dat een product 'veilig' of 'onveilig' is." Veel van deze chemische stoffen worden al jaren op grote schaal en zonder gedocumenteerde schade gebruikt in alledaagse voorwerpen. Ga voor meer informatie naar <https://oag.ca.gov/prop65/faqs-view-all>

Een Prop 65-waarschuwing betekent dat (1) een bedrijf de blootstelling heeft beoordeeld en van mening is dat deze het niveau 'geen significant risico' overschrijdt, of dat (2) het bedrijf kiest om een waarschuwing te vermelden omdat het weet dat een betreffende chemische stof aanwezig is, zonder evenwel de blootstelling eraan te beoordelen.

## Is deze wet overal van kracht?

Prop 65-waarschuwingen zijn enkel vereist krachtens de Californische wet. Deze waarschuwingen ziet men in heel Californië in uiteenlopende omgevingen, bijvoorbeeld in restaurants, kruidenierswinkels, hotels, scholen, ziekenhuizen en op een groot aantal producten. Daarnaast kiezen sommige webverkopers en postorderbedrijven ervoor om Prop 65-waarschuwingen te geven op hun website of in catalogi.

## Hoe verhouden de Californische waarschuwingen zich tot de federale limieten?

De Prop 65-voorschriften zijn vaak strikter dan federale en internationale normen. Voor verschillende stoffen is in Californië al bij veel lagere dosissen een waarschuwing vereist dan elders in de VS. Bijvoorbeeld: de Prop 65-norm voor waarschuwingen voor lood bedraagt 0,5 microgram per dag, wat veel minder is dan de federale en internationale standaarden.

## Waarom worden niet alle vergelijkbare producten van de waarschuwing voorzien?

- Producten die verkocht worden in Californië moeten voorzien worden van een Prop 65-aanduiding, maar dit geldt niet voor vergelijkbare producten op andere plaatsen.
- Een bedrijf kan in navolging van een rechtszaak verplicht worden om zijn producten te voorzien van Prop 65-waarschuwingen, terwijl dit voor andere bedrijven die vergelijkbare producten verkopen niet geldt.
- Prop 65 wordt niet eenduidig opgelegd.
- Bedrijven kunnen ervoor kiezen geen waarschuwing te vermelden omdat ze vinden dat ze daar niet toe verplicht zijn in het kader van de Prop 65-voorschriften; ook als er geen waarschuwingen op een product staan, is het best mogelijk dat de betreffende chemische producten toch in vergelijkbare dosissen aanwezig zijn.

## Waarom vermeldt Toro deze waarschuwing?

Toro wil consumenten zo goed mogelijk informeren zodat ze geïnformeerde beslissingen kunnen nemen over de producten die ze kopen en gebruiken. Toro vermeldt in sommige gevallen waarschuwingen op basis van zijn kennis over de aanwezigheid van één of meer van de betreffende chemische stoffen, zonder evenwel het niveau van blootstelling te beoordelen, aangezien niet alle betreffende chemische stoffen voorzien zijn van voorschriften voor blootstellingslimieten. Ook al is de blootstelling door producten van Toro verwaarloosbaar of valt deze ruim binnen de categorie 'geen significant risico', heeft Toro er veiligheidshalve voor gekozen om Prop 65-waarschuwingen op te nemen. Als Toro deze waarschuwingen niet vermeldt, zou het bovendien vervolgd kunnen worden door de Staat Californië of door private personen die tenuitvoerlegging van Prop 65 beogen, en het kan op die manier aanzienlijke boetes krijgen.



## Toro Garantie

### Beperkte garantie van twee jaar

#### Voorwaarden en producten waarvoor de garantie geldt

De Toro Company en de hieraan gelieerde onderneming, Toro Warranty Company, bieden krachtens een overeenkomst tussen beide ondernemingen gezamenlijk de garantie dat uw Toro product (hierna: het 'product') gedurende twee jaar of 1500 bedrijfsuren\* vrij van materiaalgebreken of fabricagefouten is, met dien verstande dat hierbij de kortste periode moet worden aangehouden. Deze garantie geldt voor alle producten met uitzondering van beluchters (raadpleeg voor deze producten de afzonderlijke garantieverklaringen). In een geval waarin de garantie van toepassing is, zullen wij het product kosteloos repareren en ook niet de kosten van diagnose, arbeid, onderdelen en transport in rekening brengen. De garantie gaat in op de datum waarop het product is geleverd aan de oorspronkelijke koper. \* Het product is uitgerust met een urenteller.

#### Aanwijzingen voor aanvraag van garantieservice

U dient contact op te nemen met de distributeur van commerciële producten of erkende dealer bij wie u het product heeft gekocht, zodra u denkt dat er sprake is van een geval waarop de garantie van toepassing is. Als het u moeite kost een distributeur of erkende dealer te vinden of vragen hebt over rechten of plichten met betrekking tot de garantie, kunt u contact met ons opnemen op:

Toro Commercial Products Service Department  
Toro Warranty Company  
8111 Lyndale Avenue South  
Bloomington, MN 55420-1196 VS  
+1-952-888-8801 of +1-800-952-2740  
E-mail: commercial.warranty@toro.com

#### Plichten van de eigenaar

Als eigenaar van het product bent u verantwoordelijk voor de vereiste onderhouds- en afstelwerkzaamheden die worden vermeld in de *Gebruikershandleiding*. Indien u de vereiste onderhouds- en afstelwerkzaamheden niet uitvoert, kan uw garantieclaim worden afgewezen.

#### Zaken en gevallen die niet onder de garantie vallen

Niet alle stringen of defecten van het product die plaatsvinden tijdens de garantieperiode zijn materiaalgebreken of fabricagefouten. Buiten deze garantie vallen:

- Defecten als gevolg van het gebruik van andere dan originele Toro onderdelen, of als gevolg van de montage en gebruik van additionele, gewijzigde of niet van Toro afkomstige accessoires en producten. De fabrikant van deze artikelen kan een afzonderlijke garantie verstrekken.
- Defecten als gevolg van nalatigheid om aanbevolen onderhouds- en/of afstelwerkzaamheden te verrichten. Als u uw Toro product niet goed onderhoudt volgens de lijst met aanbevolen onderhoudswerkzaamheden in de *Gebruikershandleiding* kan dit ertoe leiden dat garantieclaims worden afgewezen.
- Defecten als gevolg van verkeerd, achteloos of roekeloos gebruik van het product.
- Onderdelen die onderhevig zijn aan slijtage door gebruik, tenzij deze gebreken vertonen. Voorbeelden van onderdelen die slijten of worden verbruikt tijdens een normaal gebruik van het product zijn onder meer, maar niet uitsluitend: remblokken en remvoeringen, koppelingsvoeringen, maaimessen, messenkooien, rollen en lagers (verzegeld of smeerbaar), snijplaten, bougies, zwenkwielen en zwenkwielaggers, banden, filters, drijfriemen en sommige onderdelen van spuitmachines zoals membranen, spuitdoppen, afsluitkleppen en dergelijke.
- Defecten veroorzaakt door externe invloeden. Externe invloeden zijn onder meer, maar niet uitsluitend: weersomstandigheden, wijze van opslag, verontreiniging, gebruik van niet-goedgekeurde brandstoffen, koelvloeistoffen, smeermiddelen, additieven, meststoffen, water, chemicaliën en dergelijke.
- Storingen of gebrekkige prestaties die het gevolg zijn van het gebruik van brandstoffen (bv. benzine, diesel of biodiesel) die niet voldoen aan hun respectievelijke industriestandaarden.

#### Andere landen dan de VS of Canada

Kopers van Toro producten die zijn geëxporteerd uit de Verenigde Staten of Canada, moeten contact opnemen met hun Toro Distributeur (Dealer) voor de garantiebepaling die in hun land, provincie of staat van toepassing zijn. Als u om een of andere reden ontevreden bent over de service van uw verdeler of moeilijk informatie over de garantie kunt krijgen, verzoeken wij u contact op te nemen met de Toro importeur.

- Normale geluidssterkte, trillingen, slijtage en achteruitgang.
- Normale slijtage omvat onder meer, maar niet uitsluitend: schade aan stoelen als gevolg van slijtage of afschuring, afgebladderde verfoppervlakken, beschadigde stickers en krassen op ruiten.

#### Onderdelen

De garantie op vervangingsonderdelen volgens het vereiste onderhoud geldt tot de geplande vervangdatum van het betreffende onderdeel. Een onderdeel dat uit hoofde van de garantie is vervangen, komt voor de duur van de oorspronkelijke productgarantie in aanmerking voor de garantie en wordt eigendom van Toro. Toro neemt de uiteindelijke beslissing of een onderdeel of een groep van onderdelen wordt gerepareerd of vervangen. Toro mag voor garantiereparaties in de fabriek gereviseerde onderdelen gebruiken.

#### Garantie semitractieaccu en lithiumionaccu:

Semitractieaccu's en lithiumionaccu's hebben een specifiek totaal aantal kilowatturen die zij tijdens hun levensduur kunnen leveren. De gebruikte technieken voor het bedienen, opladen en onderhouden van de accu kan leiden tot een langere of kortere levensduur van de accu. Als de accu's in dit product worden gebruikt, zal hun bruikbaarheid tussen de oplaadintervallen langzaam verminderen totdat deze volledig uitgeput zijn. Vervanging van een accu die is uitgeput als gevolg van normaal gebruik, is de verantwoordelijkheid van de eigenaar van het product. Een accu moet soms tijdens de normale garantieperiode op kosten van de eigenaar worden vervangen. Opmerking: (Alleen lithiumionaccu): Een lithiumionaccu heeft een gedeeltelijke proratarantie die loopt van jaar 3 tot jaar 5 en gebaseerd is op de tijd die de accu al dienst heeft gedaan en de gebruikte kilowatturen. Raadpleeg de *Gebruikershandleiding* voor meer informatie.

#### Onderhoud op kosten van de eigenaar

Opvoeren van de motor, smeren, reinigen en waxen, het vervangen van filters, koelvloeistof en het uitvoeren van aanbevolen onderhoudswerkzaamheden behoren tot de gebruikelijke werkzaamheden die nodig zijn voor Toro producten en die voor rekening van de eigenaar zijn.

#### Algemene voorwaarden

Op grond van deze garanties mogen reparaties uitsluitend worden uitgevoerd door een erkende Toro dealer.

**Toro en de Toro Warranty Company zijn niet aansprakelijk voor indirecte of bijkomende schade dan wel gevolgschade in samenhang met het gebruik van de Toro producten die onder deze garantie vallen, inclusief de kosten of uitgaven voor de levering van vervangend materiaal of diensten gedurende een redelijke periode van onbruikbaarheid of buitengebruikstelling tijdens de uitvoering van reparatiewerkzaamheden op grond van deze garantie. Met uitzondering van de emissiegarantie waarnaar hieronder (indien van toepassing) wordt verwezen, bestaat er geen andere uitdrukkelijke garantie. Alle impliciete garanties van verkoopbaarheid of geschiktheid voor gebruik zijn beperkt tot de duur van deze uitdrukkelijke garantie.**

Sommige landen staan uitsluitingen van bijkomende schade of gevolgschade of beperkingen op de duur van de impliciete garantie niet toe, zodat bovengenoemde uitsluitingen en beperkingen in uw geval mogelijk niet van toepassing zijn. Deze garantie geeft u specifieke rechten; daarnaast kunt u beschikken over andere rechten die per land kunnen verschillen.

#### Opmerking met betrekking tot de garantie op de motor:

Het emissiecontrolesysteem op uw product kan vallen onder de dekking van een afzonderlijke garantie die tegemoetkomt aan de eisen van de Amerikaanse Environmental Protection Agency (EPA) en/of de California Air Resources Board (CARB). De beperkingen van de bedrijfsuren die hierboven zijn genoemd, gelden niet voor de garantie op het emissiecontrolesysteem. Zie de garantieverklaring voor het controlesysteem van de emissie van de motor in de *Gebruikershandleiding* van uw product of in het documentatiemateriaal van de fabrikant van de motor voor nadere bijzonderheden.