



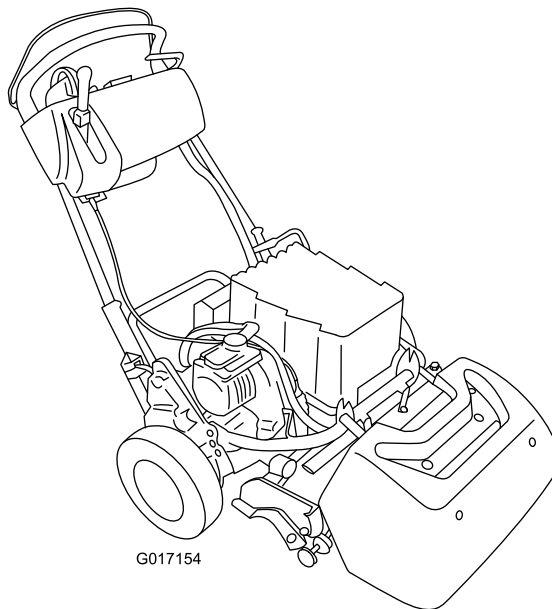
Count on it.

Manual del operador

Unidad de tracción Greensmaster® eFlex® 2120

Nº de modelo 04046—Nº de serie 403063147 y superiores

Nº de modelo 04047—Nº de serie 400000000 y superiores



Este producto cumple todas las directivas europeas aplicables; si desea más detalles, consulte la Declaración de Conformidad (Declaration of Conformity – DOC) de cada producto.

⚠ ADVERTENCIA

CALIFORNIA

Advertencia de la Propuesta 65

El cable eléctrico de este producto contiene plomo, que el Estado de California sabe que causa defectos congénitos u otros peligros para la reproducción. Lávese las manos después de manejar el material.

Los bornes, terminales y otros accesorios de la batería contienen plomo y compuestos de plomo, productos químicos reconocidos por el Estado de California como causantes de cáncer y daños reproductivos. Lávese las manos después de manejar el material.

El uso de este producto puede provocar la exposición a sustancias químicas que el Estado de California considera causantes de cáncer, defectos congénitos u otros trastornos del sistema reproductor.

Introducción

Esta máquina es un cortacésped dirigido de cuchillas de molinete, diseñado para ser usado por operadores profesionales contratados en aplicaciones comerciales. Está diseñado principalmente para segar césped bien mantenido en parques, campos de golf, campos deportivos y zonas verdes comerciales. No está diseñado para cortar maleza, segar cunetas o medianas de carreteras o utilizarla en aplicaciones agrícolas.

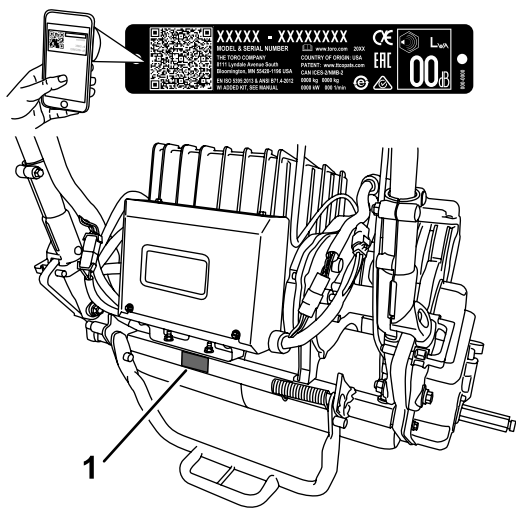
Importante: Para maximizar la seguridad, el rendimiento y la operación correcta de la máquina, lea detenidamente y comprenda perfectamente el contenido de este *Manual del operador*. Si no se siguen estas instrucciones o si no se recibe la formación adecuada, pueden producirse lesiones. Para obtener más información sobre las prácticas seguras de funcionamiento, incluidos consejos de seguridad y materiales de formación, visite www.Toro.com.

Puede ponerse en contacto directamente con Toro en www.Toro.com para buscar información sobre productos y accesorios, para localizar un distribuidor o para registrar su producto.

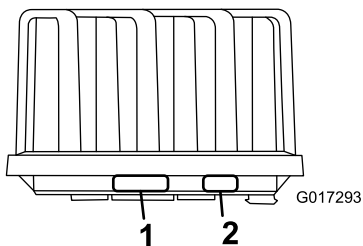
Cuando necesite asistencia técnica, piezas genuinas Toro o información adicional, póngase en contacto con un distribuidor autorizado Toro y tenga a mano los números de modelo y serie de su producto. Encontrará los números de modelo y de serie en una placa situada en el bastidor trasero. Escriba los números en el espacio provisto.

Importante: Con su dispositivo móvil, puede escanear el código QR (si está disponible) en la pegatina del número de serie para acceder a información sobre la garantía, las piezas y otra información sobre el producto.

Contenido



g234771



G017293

g017293

Figura 1

1. Ubicación de los números de modelo y de serie
2. Información del fabricante de la batería

<p>Nº de modelo _____</p> <p>Nº de serie _____</p>
--

Este manual identifica peligros potenciales y contiene mensajes de seguridad identificados por el símbolo de alerta de seguridad (Figura 2), que señala un peligro que puede causar lesiones graves o la muerte si usted no sigue las precauciones recomendadas.



Figura 2

Símbolo de alerta de seguridad

g000502

Este manual utiliza 2 palabras para resaltar información. **Importante** llama la atención sobre información mecánica especial, y **Nota** resalta información general que merece una atención especial.

Seguridad	4
Seguridad en general	4
Pegatinas de seguridad e instrucciones	5
Montaje	8
1 Instalación de la placa objetivo	9
2 Preparación de la unidad de tracción	9
3 Instalación de la unidad de corte en la unidad de tracción	9
4 Instalación de los seguros de retención del manillar	10
5 Instalación de la batería	11
6 Ajuste del Sensor EZ-Turn	14
7 Instalación de las ruedas de transporte	15
8 Instalación de la pegatina del año de fabricación	16
9 Instalación del recogedor	16
10 Rodaje de la máquina	17
El producto	17
Controles	18
Especificaciones	21
Aperos/accesorios	21
Antes del funcionamiento	22
Seguridad antes del uso	22
Realización del mantenimiento diario	22
Adaptación de la máquina a las condiciones del césped	23
Ajuste de la altura del manillar	24
Ajuste del ángulo del manillar	24
Ajuste del control del acelerador	24
Comprobación del funcionamiento de los interruptores de seguridad	25
Transporte de la máquina a un lugar de trabajo	26
Durante el funcionamiento	27
Seguridad durante el uso	27
Arranque de la máquina	28
Apagado de la máquina	28
Liberación de la transmisión	28
Uso de la pantalla LCD del InfoCenter	29
Consejos de uso	30
Después del funcionamiento	32
Seguridad después del uso	32
Cómo transportar la máquina	32
Mantenimiento de la batería de iones de litio	32
Mantenimiento	34
Calendario recomendado de mantenimiento	34
Lista de comprobación – mantenimiento diario	35
Procedimientos previos al mantenimiento	36
Seguridad en el mantenimiento	36
Desconexión de la batería	36
Lubricación	37
Engrase del acoplamiento del Motor	37

Seguridad

Esta máquina se ha diseñado con arreglo a lo estipulado en las normas EN ISO 5395:2013 y ANSI B71.4-2017, y cumple dichas normas si se agregan las pegatinas necesarias.

Seguridad en general

Este producto es capaz de amputar manos y pies y de lanzar objetos al aire. Siga siempre todas las instrucciones de seguridad con el fin de evitar lesiones personales graves.

El uso de este producto para otros propósitos que los previstos podría ser peligroso para usted y para otras personas.

- Lea y comprenda el contenido de este *Manual del operador* antes de arrancar la máquina.
- No ponga las manos o los pies cerca de los componentes móviles de la máquina.
- No haga funcionar la máquina si no están colocados y funcionando todos los protectores y dispositivos de seguridad.
- No se acerque a los orificios de descarga. Mantenga a otras personas a una distancia prudencial de la máquina.
- Mantenga a los niños alejados de la zona de trabajo. Nunca permita a los niños utilizar la máquina.
- Apague la máquina y desconecte la batería antes de realizar tareas de mantenimiento o desatascar la máquina.

El uso o mantenimiento incorrecto de esta máquina puede causar lesiones. Para reducir el peligro de lesiones, cumpla estas instrucciones de seguridad y preste atención siempre al símbolo de alerta de seguridad (**Figura 2**), que significa: Cuidado, Advertencia o Peligro—instrucción relativa a la seguridad personal. El incumplimiento de estas instrucciones puede dar lugar a lesiones personales o la muerte.

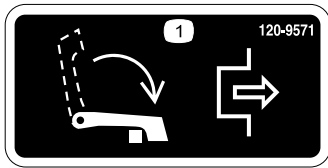
Puede encontrar información de seguridad adicional en todo este manual, en las secciones pertinentes.

Mantenimiento del sistema eléctrico	37
Seguridad del sistema eléctrico	37
Mantenimiento de la batería	37
Envío de la batería para el manteni- miento	37
Cambio de los fusibles	38
Mantenimiento del interruptor de seguridad de la tracción	38
Mantenimiento del sensor de siega	39
Mantenimiento del interruptor de seguridad del freno	39
Mantenimiento de los frenos	40
Ajuste del freno de servicio/estaciona- miento	40
Mantenimiento de las correas	40
Inspección de la correa de transmisión del molinete	40
Acceso al orificio de la cubierta de la transmisión	41
Activación/desactivación del tensor de la correa de transmisión	41
Mantenimiento del sistema de control	42
Ajuste del control del molinete	42
Limpieza	43
Limpieza de la máquina	43
Almacenamiento	43
Seguridad durante el almacenamiento	43
Almacenamiento de la máquina	43
Después del almacenamiento	44

Pegatinas de seguridad e instrucciones



Las pegatinas e instrucciones de seguridad están a la vista del operador y están ubicadas cerca de cualquier zona de peligro potencial. Sustituya cualquier pegatina que esté dañada o que falte.



120-9571

decal120-9571

1. Baje la palanca para desengranar la tracción.



120-9573

decal120-9573

1. Lea el *Manual del operador*.
2. Advertencia – no haga funcionar la máquina si no ha recibido una formación adecuada.
3. Advertencia – mantenga a otras personas alejadas de la batería.
4. Peligro de descarga eléctrica—no deje que las herramientas cortocircuiten los bornes de la batería durante el mantenimiento.



120-9570

decal120-9570

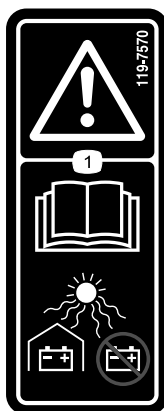
1. Advertencia – no se acerque a las piezas en movimiento; mantenga colocados todos los protectores y defensas.



120-9593

decal120-9593

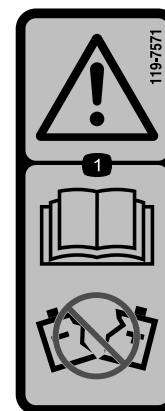
1. Lea el *Manual del operador*.
2. Advertencia – no haga funcionar la máquina si no ha recibido una formación adecuada.
3. Peligro de objetos arrojados – mantenga a otras personas a una distancia prudencial de la máquina.
4. Advertencia – no se acerque a las piezas en movimiento; mantenga colocados todos los protectores y defensas.
5. No remolque la máquina.



119-7570

decal119-7570

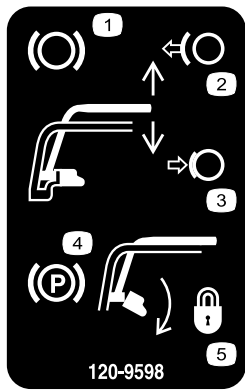
1. Advertencia – lea el *Manual del operador*; mantenga las baterías a cubierto; no almacenar en un lugar expuesto a la luz solar directa.



119-7571

decal119-7571

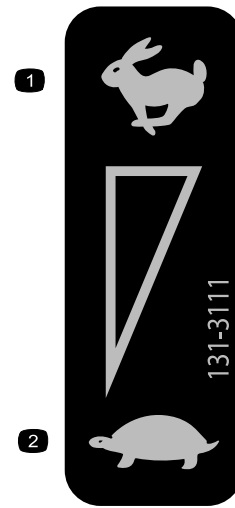
1. Advertencia—lea el *Manual del operador*; no utilice una batería cuya carcasa está dañada o agrietada.



120-9598

decal120-9598

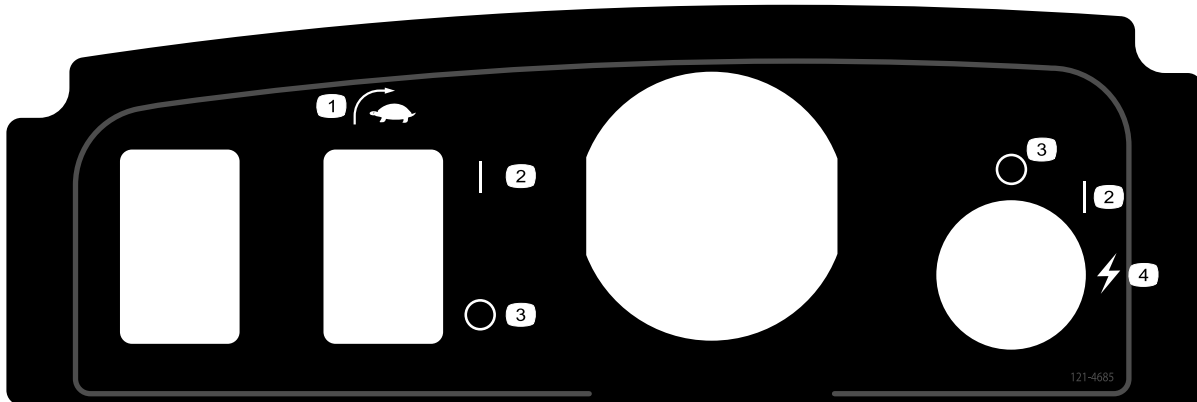
1. Freno
2. Suelte la palanca para quitar el freno.
3. Apriete la palanca para accionar la palanca del freno.
4. Freno de estacionamiento
5. Gire el seguro para bloquear el freno de estacionamiento; apriete la palanca para liberar el cierre.



131-3111

decal131-3111

1. Rápido
2. Lento

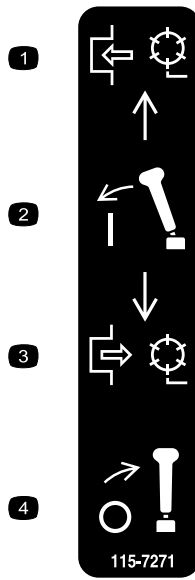


121-4685

decal121-4685

1. Interruptor EZ-Turn
2. Encendido
3. Apagado
4. Arranque (máquina)

133-8061



decal115-7271

115-7271

1. Engranar el molinete
2. Engranar la palanca.
3. Desengranar el molinete.
4. Desengranar la palanca.



decal119-7523

119-7523

1. Advertencia – lea el *Manual del operador*.
2. Peligro de explosión—Mantener alejadas las chispas y las llamas abiertas.
3. Peligro de descarga eléctrica—no deje que las herramientas cortocircuiten los bornes de la batería.
4. Advertencia—no opere con esta máquina si no ha recibido una formación adecuada.
5. Advertencia—no retire la tapa de la batería; no la coloque en agua; no utilice una batería cuya carcasa está dañada o agrietada.
6. Peligro: veneno—mantenga a los niños alejados de la batería.

Montaje

Piezas sueltas

Utilice la tabla siguiente para verificar que no falta ninguna pieza.

Procedimiento	Descripción	Cant.	Uso
1	Placa objetivo	1	Instale la placa objetivo.
2	No se necesitan piezas	–	Prepare la unidad de tracción (opcional).
3	Perno ($\frac{3}{8}$ " x $\frac{3}{4}$ ")	2	Instale la unidad de corte en la unidad de tracción.
4	Seguro de retención del manillar Pasador de horquilla	2 2	Instale los seguros de retención del manillar.
5	Batería Perno ($\frac{5}{16}$ " x $\frac{1}{2}$ ") Arandela	1 6 6	Instale la batería.
6	No se necesitan piezas	–	Ajuste el Sensor EZ-Turn.
7	Ruedas de transporte — Kit de ruedas de transporte (Modelo 04123 [Opcional])	2	Instale las ruedas de transporte.
8	Pegatina del año de fabricación	1	Instale la pegatina del año de fabricación
9	Recogedor	1	Instale el recogedor.
10	No se necesitan piezas	–	Realice el rodaje de la máquina.

Documentación y piezas adicionales

Descripción	Cant.	Uso
Manual del operador	1	Lea o vea estos materiales antes de utilizar la máquina.
Certificado de cumplimiento	1	

Nota: Los lados derecho e izquierdo de la máquina se determinan desde la posición normal del operador.

Nota: Para instalar la barra de peso en la máquina, consulte las instrucciones de instalación en el *Manual del operador* de la unidad de corte.

1

Instalación de la placa objetivo

Piezas necesarias en este paso:

1	Placa objetivo
---	----------------

Procedimiento

1. Prepare la unidad de corte según lo indicado en el *Manual del operador* de la unidad de corte.
2. Retire el perno central del deflector de hierba (Figura 3).
3. Instale la placa objetivo en la parte superior de la unidad de corte con el perno que retiró anteriormente (Figura 3).

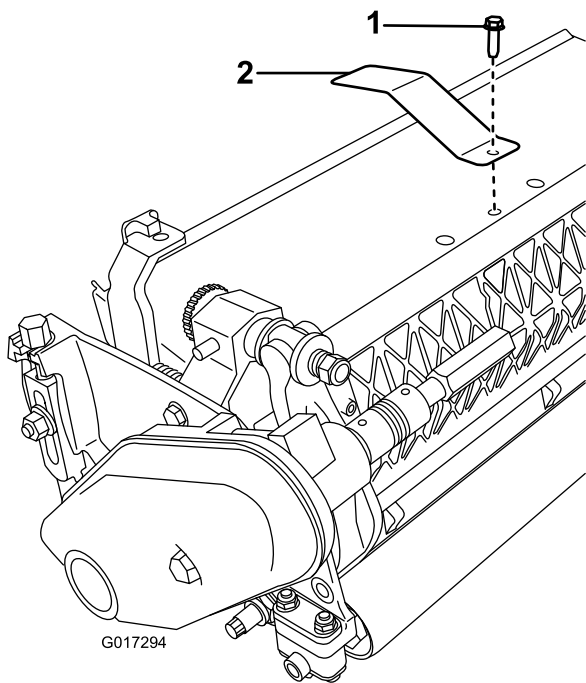


Figura 3

1. Perno central del deflector de hierba
2. Placa objetivo de hierba

2

Preparación de la unidad de tracción

Opcional — Unidades de corte modelos 04251, 02452, 04253, o 04254

No se necesitan piezas

Procedimiento

Si está instalando los modelos de unidad de corte 04251, 02452, 04253 o 04254 en esta unidad de tracción, realice los siguientes pasos:

1. Coloque la máquina en una superficie plana y nivelada.
2. En ambos brazos de inclinación (Figura 4), mida 2,3 mm en una de las pestañas y lime la esquina, tal y como se muestra en la Figura 5.

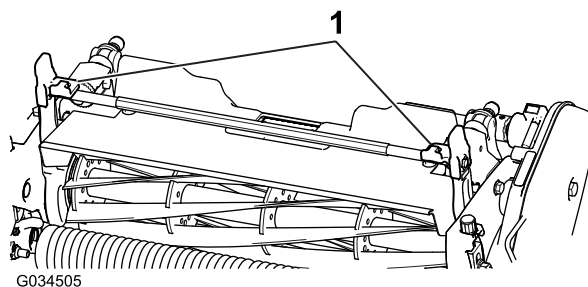


Figura 4

1. Brazos de inclinación

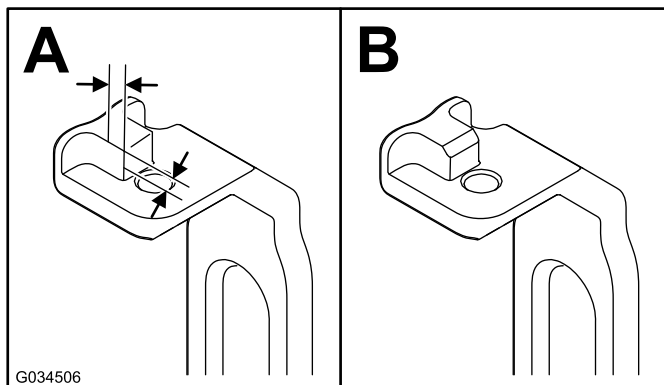


Figura 5

3. Pinte el metal expuesto para evitar la corrosión.

3

Instalación de la unidad de corte en la unidad de tracción

Piezas necesarias en este paso:

2	Perno ($\frac{3}{8}$ " x $\frac{3}{4}$ ")
---	---

Procedimiento

Nota: Para instalar la barra de peso en la máquina, consulte las instrucciones de instalación en el *Manual del operador* de la unidad de corte.

1. Coloque el cortacésped sobre sus tambores en una superficie nivelada.
2. Baje el caballete e introduzca el pasador de bloqueo para bloquear el caballete en la posición de MANTENIMIENTO (Figura 6). Deje que la máquina se apoye sobre el caballete bloqueado.

Nota: Coloque el caballete en la posición de MANTENIMIENTO cada vez que retire la unidad de corte. Esta posición de caballete impide que la máquina vuelque hacia atrás sobre el manillar.

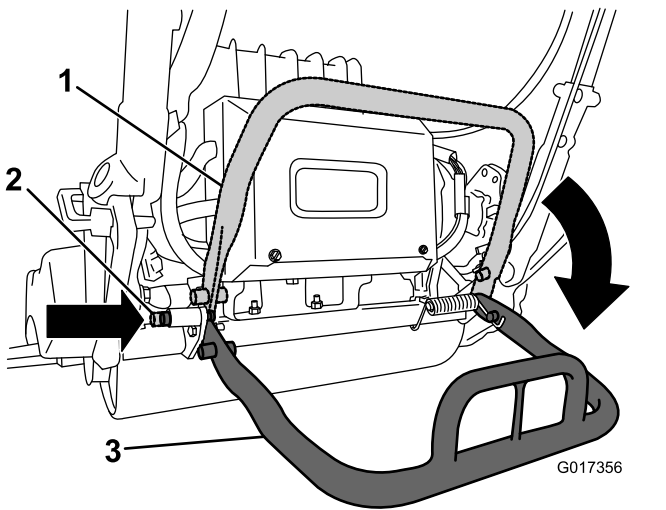


Figura 6

- | | |
|---|--|
| 1. Caballete – posición de ALMACENAMIENTO | 3. Caballete – posición de MANTENIMIENTO |
| 2. Pasador de bloqueo | |

3. Empuje la unidad de corte por debajo de la unidad de tracción y hacia la izquierda para conectar el acoplamiento de la transmisión (Figura 7).

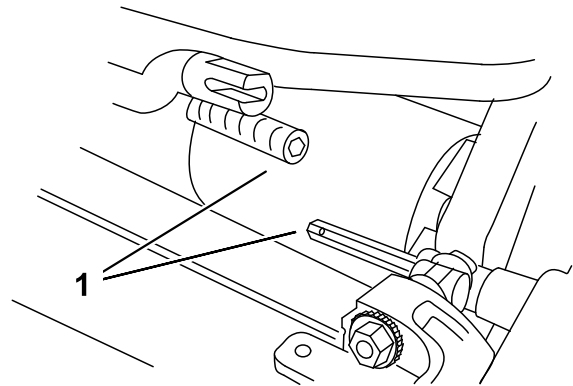


Figura 7

1. Acoplamiento de la transmisión

4. Mueva el bastidor de la máquina hacia adelante hasta que se acople a los brazos de pivote de la unidad de corte (Figura 8).

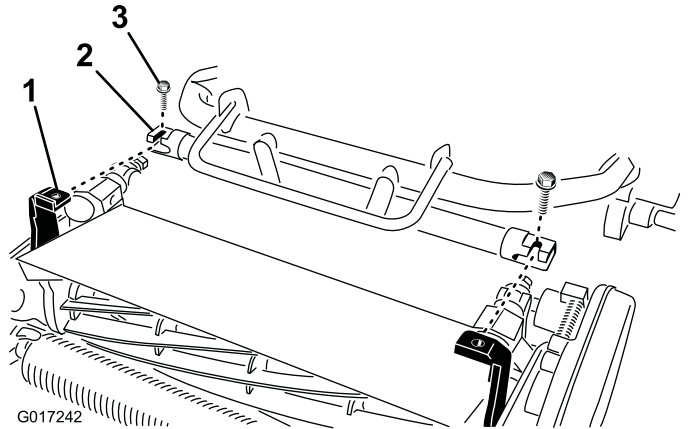


Figura 8

- | | |
|--|----------|
| 1. Acoplamiento telescópico | 3. Perno |
| 2. Eje hexagonal de la unidad de corte | |

5. Sujete el bastidor de la máquina a los brazos de pivote de la unidad de corte con los 2 pernos ($\frac{3}{8}$ " x $\frac{3}{4}$ ") (Figura 8).
6. Mueva el caballete a la posición de ALMACENAMIENTO soltando el pasador de bloqueo y dejando que el caballete gire hacia arriba.
7. Ajuste la altura de corte de la unidad de corte; consulte el *Manual del operador* de la unidad de corte.

4

Instalación de los seguros de retención del manillar

Piezas necesarias en este paso:

2	Seguro de retención del manillar
2	Pasador de horquilla

Procedimiento

1. Sujete el manillar mientras retira las bridas que sujetan las abrazaderas a las chapas laterales (Figura 9).

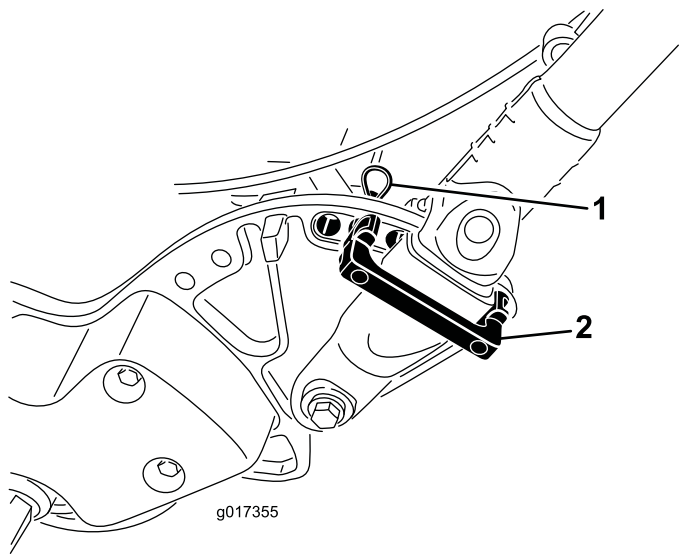


Figura 9

1. Pasador de horquilla
2. Seguro de retención del manillar

2. Gire el manillar a la posición deseada e inserte un seguro de retención por encima de la abrazadera del manillar y a través de los taladros correspondientes de la chapa lateral (Figura 9).
3. Sujete la abrazadera con un pasador de horquilla (Figura 9).
4. Repita el procedimiento en el otro lado del manillar.
5. Ajuste la altura del manillar a la posición deseada; consulte [Ajuste de la altura del manillar \(página 24\)](#).

Nota: La máquina se entrega con el manillar en la posición más baja. La máquina suele

utilizarse con el manillar desplegado a su altura máxima.

5

Instalación de la batería

Piezas necesarias en este paso:

1	Batería
6	Perno (5/16" x 1/2")
6	Arandela

Procedimiento

1. Retire la batería de su embalaje.

Guarde el embalaje y todos los materiales de transporte. Si alguna vez necesita enviar la batería para su mantenimiento, reciclado, u otro propósito relacionado con la garantía, necesitará este material de embalaje especial.

Consulte las *Instrucciones de instalación* incluidas con el Kit de transporte de baterías (puede encontrar las instrucciones en www.Toro.com).

2. Corte la brida que sujeta el cargador de la batería a la base de la batería de la máquina y retire el cargador.
3. Desconecte el conector pequeño, situado en el arnés que va de la batería al arnés de cables de la máquina, del arnés de cables principal (Figura 10).

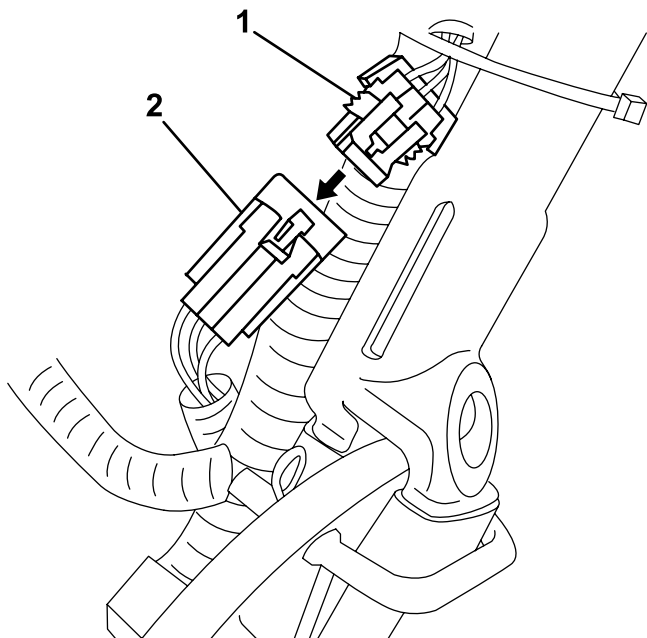


Figura 10

g234802

1. Conector — arnés de cables principal
2. Conector pequeño — batería

4. Retire la tuerca alta que sujeta la parte trasera de la base de la batería al bastidor de la máquina (Figura 11).

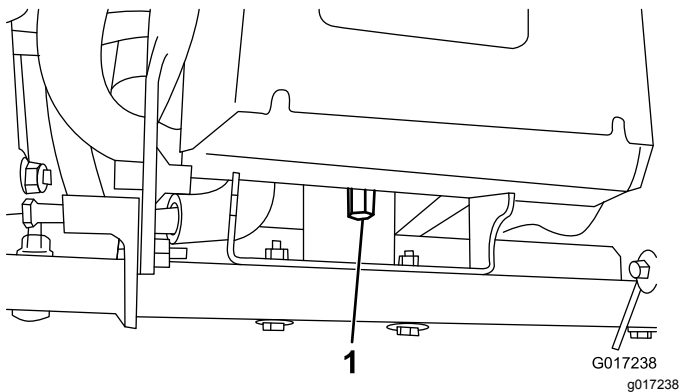


Figura 11

G017238
g017238

1. Tuerca alta

5. Afloje los 2 pernos/tuercas de pivote media vuelta cada uno (Figura 12).

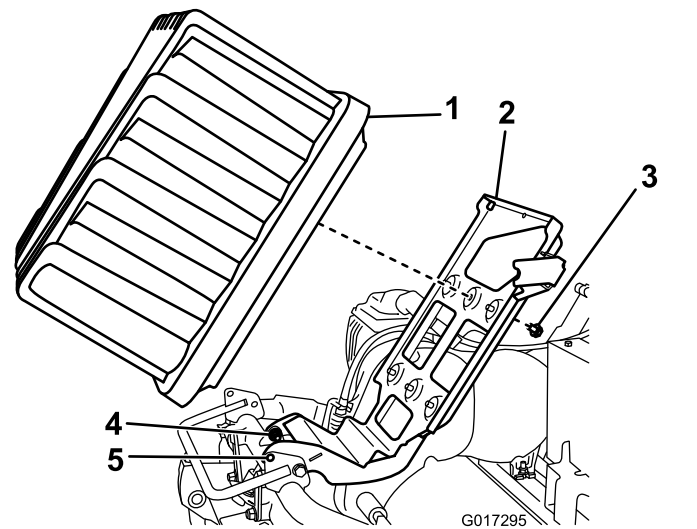


Figura 12

G017295

g017295

1. Batería
2. Bandeja de la batería
3. Perno y arandela
4. Pernos de pivote
5. Taladros de bloqueo

6. Levante la bandeja de la batería hasta que los taladros de bloqueo de la base y del bastidor queden alineados (Figura 12).

Nota: Deslice un destornillador o una varilla de acero por los taladros para sujetar la bandeja en la posición elevada.

7. Coloque la batería sobre la base con el orificio del conector orientado hacia la parte trasera de la máquina.
8. Sujete la batería a la base con los 6 pernos (5/16" x 1/2") y las 6 arandelas.

Nota: Apriete cada perno a entre 11,3 y 14 N·m.

9. Alinee las pestañas del interior de la clavija de corriente del arnés con las ranuras del enchufe de la batería.

Nota: Inserte el conector del arnés a presión en el enchufe de la batería (Figura 13 y Figura 14).

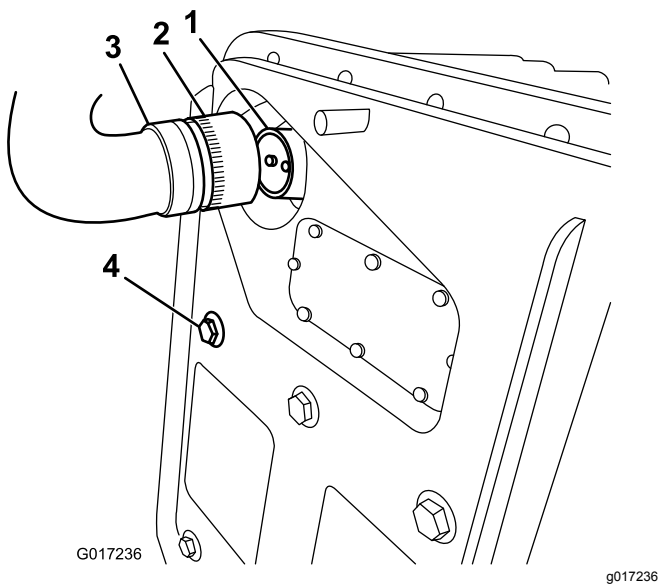


Figura 13

- | | |
|--------------------------|---|
| 1. Enchufe de la batería | 3. Conecte la máquina al conector del arnés de cables |
| 2. Anillo de bloqueo | 4. Perno que sujeta la batería |

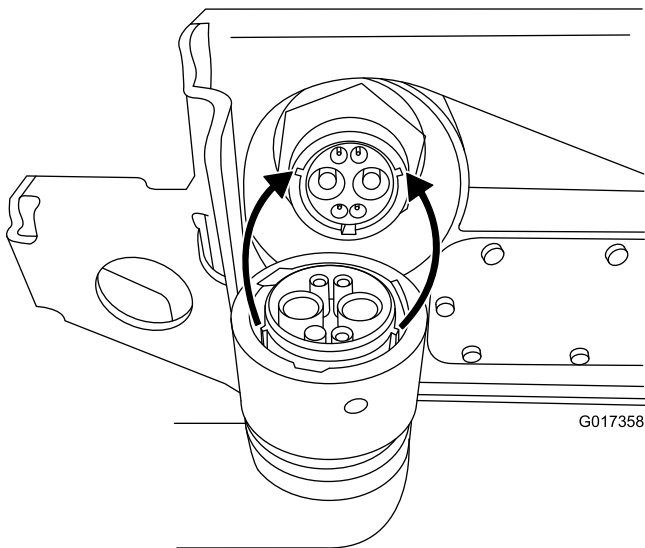


Figura 14

10. Gire el anillo de bloqueo de la clavija del arnés en sentido horario hasta que encaje en el enchufe y empiece a tirar de la clavija hacia la batería.

Nota: Siga girando el anillo otros 120° (1/3 de vuelta) hasta que encaje del todo.

Nota: Si no puede conectar la clavija del arnés de cables batería-máquina al enchufe de la batería con la batería instalada, puede conectar primero el arnés a la batería y luego instalar la batería. Desconecte el conector del suministro eléctrico principal (Figura 16) de la base de la

batería. Instale el conector a la batería según se ha descrito anteriormente. Instale la batería en la base, pasando el arnés de cables por el orificio correspondiente, y luego sujete el conector del suministro eléctrico principal a la base de la batería con las fijaciones que retiró anteriormente.

11. Retire el destornillador que sujeta la base en la posición elevada, y baje la plataforma de la batería al bastidor de la máquina.

Importante: No atrape el arnés de cables entre el bastidor y la plataforma.

12. Sujete la bandeja de la batería al bastidor de la máquina con la tuerca alta que se retiró en el paso 4.
13. Apriete las fijaciones de pivote que aflojó en el paso 5.
14. Pase el arnés de cables batería-máquina por debajo y por detrás del arnés principal en el lado izquierdo de la máquina y conecte el conector pequeño de 6 pines del arnés al conector correspondiente del arnés de cables principal, como se indica en la Figura 15.

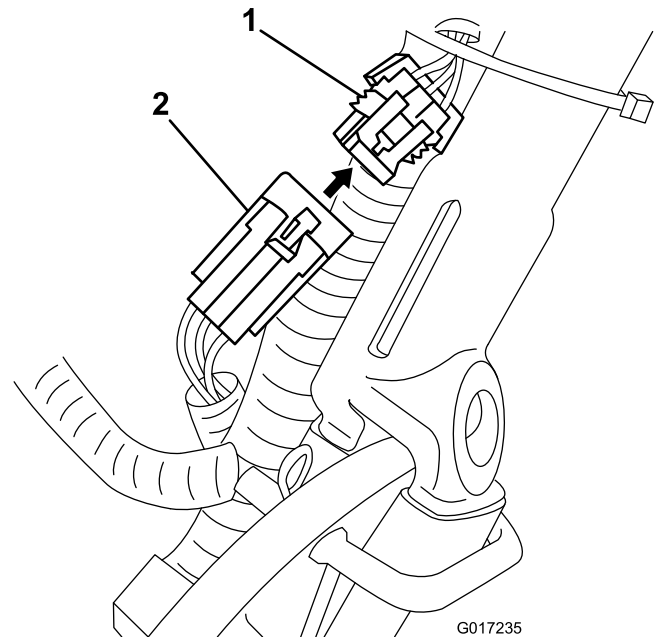


Figura 15

- | | |
|---|-------------------------------|
| 1. Conector — arnés de cables principal | 2. Conector pequeño — batería |
|---|-------------------------------|

15. Encienda y apague la máquina para asegurarse de que la batería se cargue completamente.
16. Conecte el conector en T del arnés de cables principal al conector del suministro eléctrico principal situado en la base de la batería (Figura 16).

6

Ajuste del Sensor EZ-Turn

No se necesitan piezas

Procedimiento

1. Asegúrese de que la máquina está colocada sobre una superficie plana nivelada con el tambor de tracción en el suelo.
2. Afloje las contratuercas del sensor y ajuste el sensor hasta que quede visible una rosca por debajo de la contratuerca inferior (Figura 17).

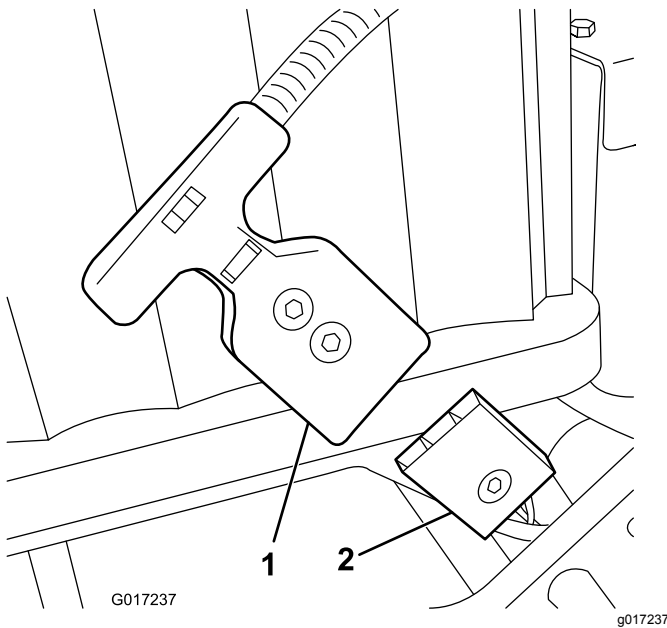


Figura 16

1. Conector del asa en T
2. Conector del suministro eléctrico principal situado en la bandeja de la batería

17. Cargue la batería; consulte el *Manual del operador* del cargador de baterías de litio.

Nota: La batería se suministra parcialmente cargada (el 40% aproximadamente). Esto es suficiente para que pueda realizar comprobaciones funcionales de la máquina y desplazarla según sea necesario para completar el montaje, pero debe cargar la batería totalmente antes de utilizar la máquina.

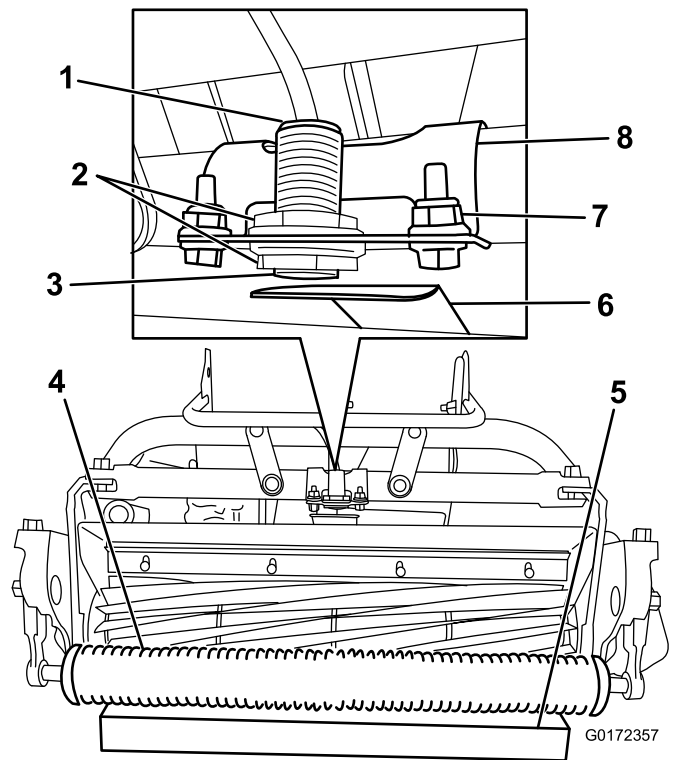


Figura 17

1. Luz del Sensor (encima)
2. Contratuercas
3. Sensor EZ-Turn
4. Rodillo
5. Bloque de 3,8 cm
6. Placa objetivo
7. Fijaciones del soporte
8. Soporte del sensor

3. Apriete las contratuercas para fijar el sensor.
4. Coloque un bloque de 3,8 cm debajo del rodillo delantero de la unidad de corte (Figura 17).
5. Afloje las fijaciones que sujetan el soporte del sensor al bastidor (Figura 17).
6. Arranque la máquina; consulte [Arranque de la máquina \(página 28\)](#).

7. Ponga el interruptor EZ-Turn en la posición de ENCENDIDO.
8. Gire el soporte del sensor hacia la placa objetivo hasta que se encienda la luz situada encima del sensor (Figura 17). Si la luz ya estaba encendida, gírelo hacia fuera hasta que se apague la luz, y luego en sentido contrario justo hasta que se vuelva a encender.
9. Apriete las fijaciones del soporte.
10. Retire el bloque de debajo del rodillo y coloque la máquina sobre el caballete.
11. Asegúrese de que la placa objetivo no toca el deflector de hierba.

Nota: Si la placa hace contacto con el deflector, afloje las fijaciones del deflector y gire el interruptor hacia arriba hasta que la placa no toque el deflector.

12. Apague la máquina.

7

Instalación de las ruedas de transporte

Opcional

Piezas necesarias en este paso:

2	Ruedas de transporte — Kit de ruedas de transporte (Modelo 04123 [Opcional])
---	--

Procedimiento

1. Empuje el centro del caballete hacia abajo con el pie, y tire hacia arriba del soporte del manillar inferior hasta que el caballete haya girado hacia delante más allá del centro del arco (Figura 18).

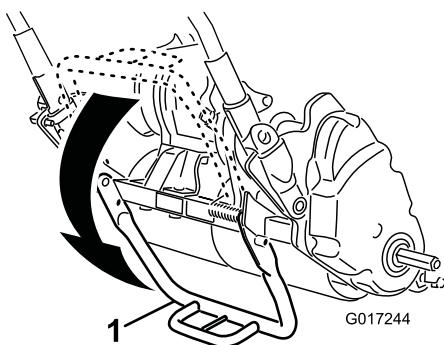


Figura 18

1. Caballete

2. Gire la pletina de retención de la rueda hacia el centro de la rueda y coloque la rueda sobre el eje hexagonal (Figura 19).

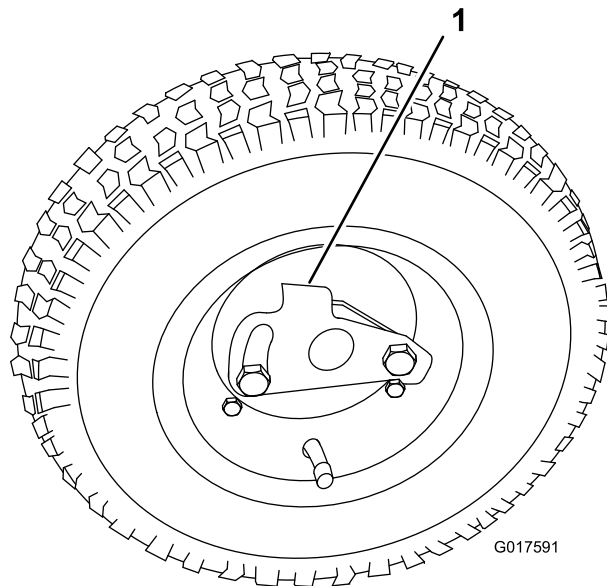


Figura 19

1. Pletina de retención

3. Mueva la rueda hacia adelante y hacia atrás hasta que encaje sobre el eje y la pletina de retención quede enganchada en la ranura del eje.
4. Repita el procedimiento en el otro lado de la máquina.
5. Infle todos los neumáticos a 0,83 a 1,03 bar.
6. Baje con cuidado la máquina del caballete, empujándola lentamente hacia delante o elevando el soporte de manillar inferior, para que el caballete vuelva a su posición de ALMACENAMIENTO.

8

Instalación de la pegatina del año de fabricación del año de fabricación

Máquinas CE solamente

Piezas necesarias en este paso:

1	Pegatina del año de fabricación
---	---------------------------------

Procedimiento

Si utiliza esta máquina en un país que se rija por las normas CE, aplique la pegatina del año de fabricación cerca de la placa del número de serie; consulte [Figura 20](#).

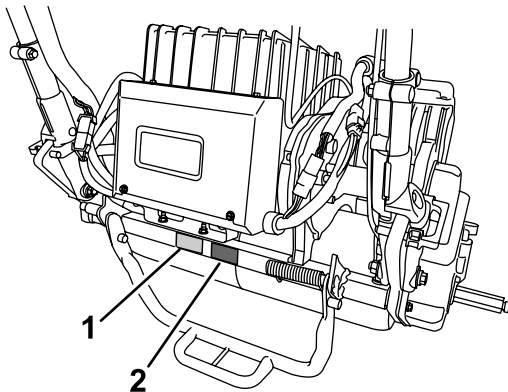


Figura 20

g234770

1. Placa del número de serie
2. Pegatina del año de fabricación

9

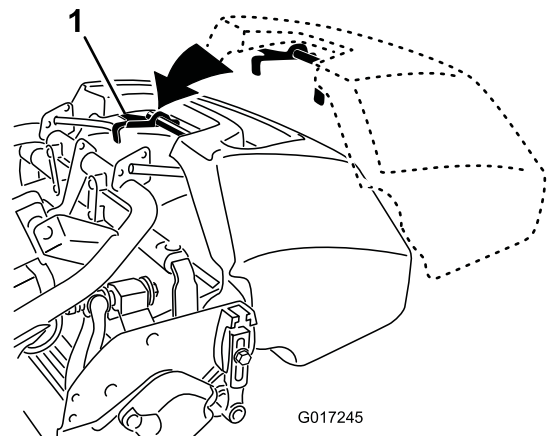
Instalación del recogedor

Piezas necesarias en este paso:

1	Recogedor
---	-----------

Procedimiento

1. Sujete el recogedor por el asa.
2. Guíe el reborde del recogedor entre las chapas laterales de la unidad de corte y por encima del rodillo delantero ([Figura 21](#)).



G017245

Figura 21

g017245

1. Ganchos del recogedor

3. Instale los ganchos del recogedor sobre el tubo del bastidor ([Figura 21](#)).

Importante: Si alguna vez se le cae el recogedor, examine los puntos de contacto con el brazo de inclinación, cerca del borde inferior del recogedor, en busca de daños ([Figura 22](#)). Enderécelos antes de usar el recogedor.

Si se utiliza del recogedor con los puntos de contacto con los brazos de inclinación doblados, puede haber contacto entre el recogedor y la unidad de corte, lo que causaría un ruido molesto y podría dañar el recogedor o la unidad de corte.

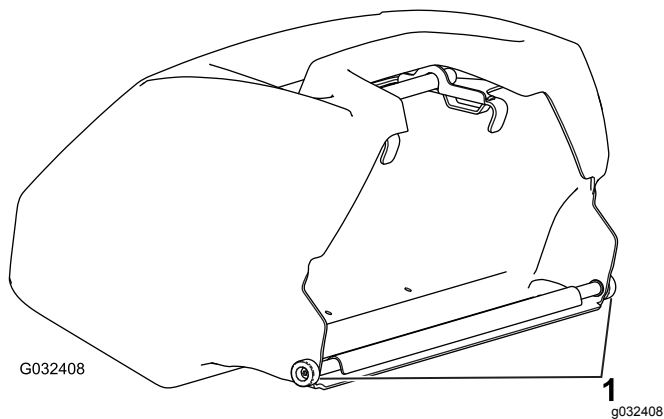


Figura 22

1. Punto de contacto con el brazo de inclinación

El producto

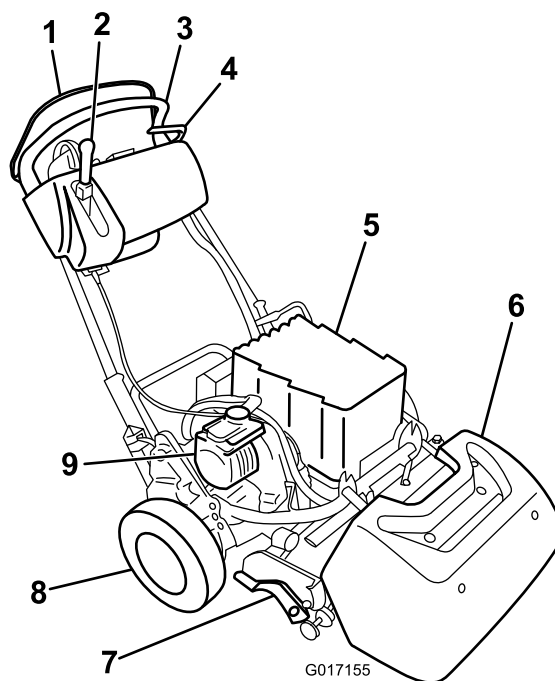


Figura 23

- | | |
|---|-------------------------|
| 1. Control de presencia del operador | 6. Recogedor |
| 2. Palanca de engranado de la tracción y del molinete | 7. Unidad de corte |
| 3. Manillar | 8. Ruedas de transporte |
| 4. Freno de servicio | 9. Motor eléctrico |
| 5. Batería | |

10

Rodaje de la máquina

No se necesitan piezas

Procedimiento

Solo se necesitan 8 horas de siega para completar el periodo de rodaje.

Puesto que las primeras horas de operación son de vital importancia para la futura fiabilidad de la máquina, vigile de cerca su rendimiento y sus funciones para poder observar y corregir pequeñas dificultades que podrían convertirse en problemas importantes. Inspeccione la máquina frecuentemente durante el rodaje buscando señales de fijaciones sueltas o cualquier otro funcionamiento indebido.

Controles

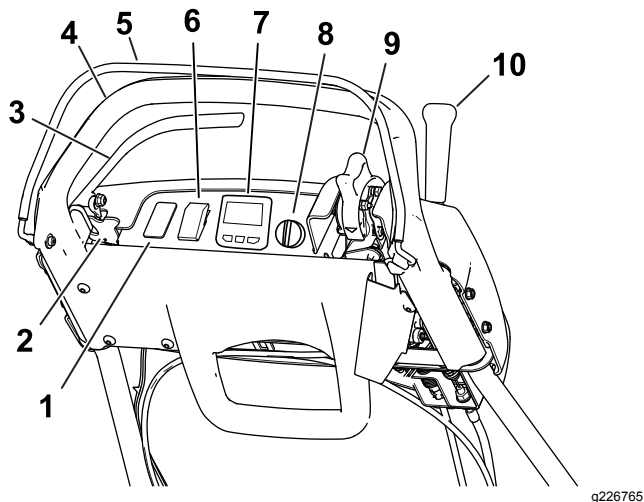


Figura 24

- | | |
|--|--|
| 1. Hueco libre para luces opcionales | 6. Interruptor EZ-Turn |
| 2. Seguro del freno de estacionamiento | 7. Pantalla LCD del InfoCenter |
| 3. Freno de servicio | 8. Interruptor de encendido |
| 4. Manillar | 9. Control de velocidad |
| 5. Control de presencia del operador | 10. Palanca de engranado de la tracción y del molinete |

Interruptor EZ-Turn

El interruptor EZ-Turn (Figura 24) habilita o deshabilita la función EZ-Turn. El sistema EZ-Turn reduce la velocidad de la máquina automáticamente cuando se levanta la unidad de corte del suelo durante la siega. Esto le permite realizar los giros al final de cada pasada de siega a una velocidad más lenta. Puede utilizar el interruptor en cualquier momento, incluso durante la siega.

Esta funcionalidad reduce la velocidad de avance únicamente cuando el molinete está engranado y se levanta del suelo. No tiene efecto alguno sobre la velocidad de avance si el molinete está desengranado. Si esta característica está activada durante la siega y se desengrana el molinete, la máquina irá más deprisa. Si ya está segando a baja velocidad, el sistema EZ-Turn no ralentizará la máquina en los giros.

Freno de servicio

El freno de servicio (Figura 25) está situado en el lado izquierdo delantero del manillar. Tire de la palanca hacia atrás para aplicar el freno de servicio.

Debe quitar el freno antes de engranar la transmisión de tracción. Si se utiliza la máquina con el freno puesto, la máquina se desplaza, pero con una gran resistencia y un mayor consumo energético.

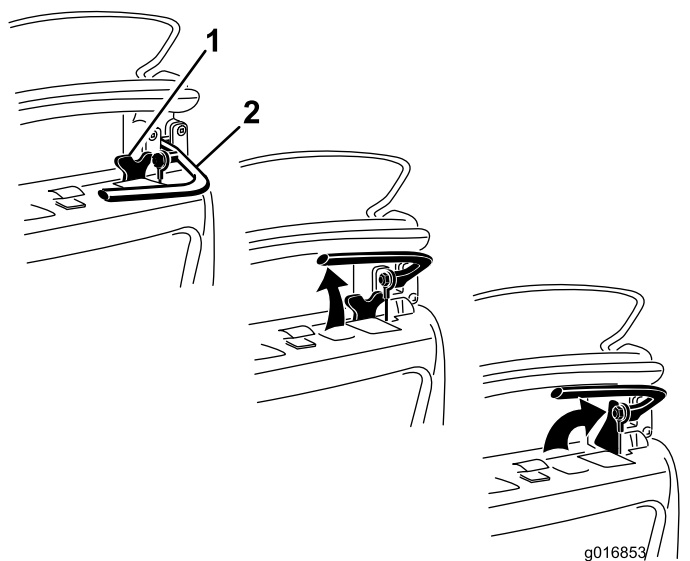


Figura 25

- | | |
|--|----------------------|
| 1. Seguro del freno de estacionamiento | 2. Freno de servicio |
|--|----------------------|

Seguro del freno de estacionamiento

Utilice el seguro del freno de estacionamiento (Figura 25) con el freno de servicio. Gire el seguro del freno de estacionamiento hacia la palanca de freno para bloquear el freno de servicio. Tire de la palanca del freno para liberarlo.

Nota: No es posible desplazar la palanca de control de tracción con el seguro puesto.

Control de presencia del operador (CPO)

Debe activar el control de presencia del operador (Figura 24) antes de engranar la palanca de tracción. Si suelta el CPO durante el uso, la palanca de tracción vuelve a punto muerto y el motor sigue funcionando.

Pantalla LCD del InfoCenter

La pantalla LCD del InfoCenter muestra información sobre su máquina y sobre la batería, como la carga actual de la batería, la velocidad, información diagnóstica y más (Figura 24).

Si desea más información, consulte [Uso de la pantalla LCD del InfoCenter \(página 29\)](#).

Interruptor de encendido

El interruptor de encendido (Figura 24) tiene 3 posiciones: DESCONECTADO, MARCHA y ARRANQUE. Con el freno quitado y la transmisión de tracción

desengranada, mueva el interruptor a la posición de ARRANQUE hasta que se encienda la pantalla del InfoCenter, luego suéltelo para que vaya a la posición de MARCHA. Gírelo a la posición de DESCONECTADO y retire la llave para apagar la máquina.

Control de velocidad

El control del velocidad (Figura 24 y Figura 26) se encuentra en el lado derecho trasero del panel de control. Gire el control del acelerador para regular la velocidad del motor.

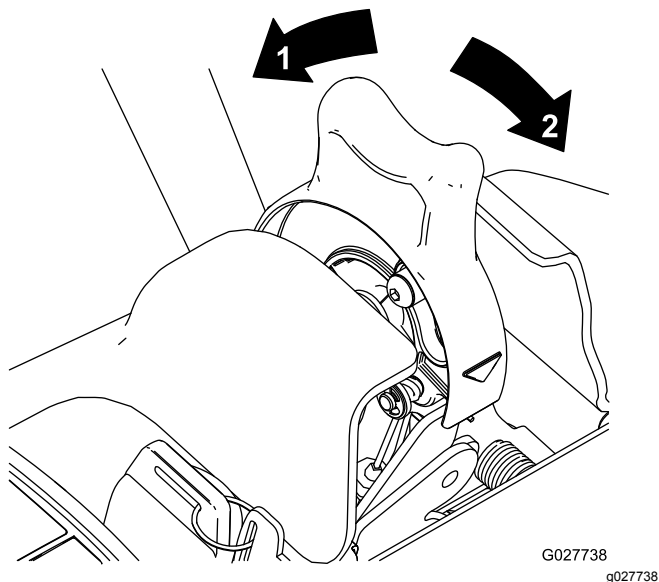


Figura 26

1. Posición de RÁPIDO 2. Posición de LENTO

Palanca de engranado de tracción y transmisión al molinete

La palanca de engranado de la tracción y del molinete (Figura 27) está situada en el lado derecho delantero del panel de control.

Para transportar la máquina, la palanca tiene 2 posiciones: PUNTO MUERTO y HACIA ADELANTE. Si se mueve la palanca a la posición de tracción — HACIA ADELANTE (transporte) o de tracción — HACIA ADELANTE y transmisión de molinete — ENGRANAR, se engrana la transmisión de tracción (Figura 27).

Nota: Para mover la palanca, primero debe activar el control de presencia del operador.

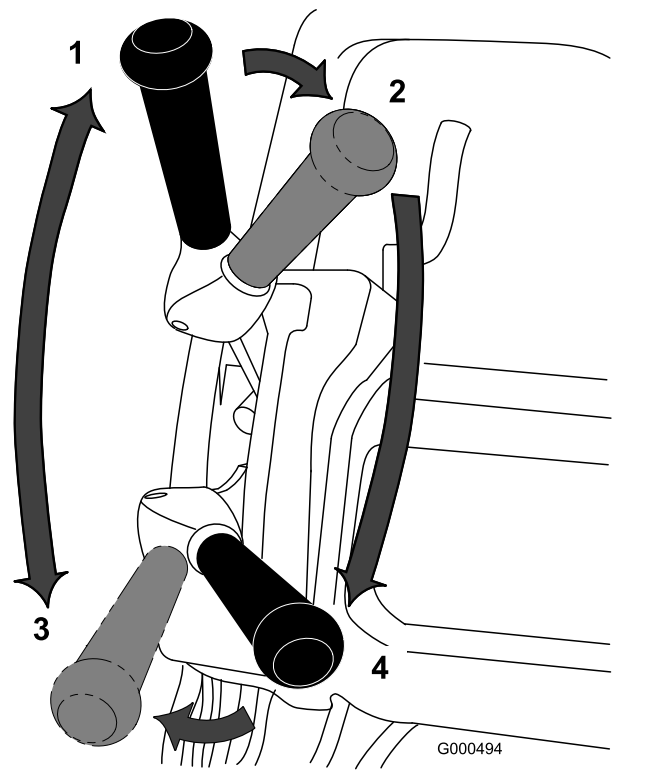


Figura 27

- | | |
|--|--|
| 1. PUNTO MUERTO | 3. Tracción - HACIA DELANTE (transporte) |
| 2. Tracción - PUNTO MUERTO y transmisión del molinete - DESENGRANADO | 4. Tracción - HACIA DELANTE y transmisión del molinete - ENGRANADO |

Para activar el molinete, la palanca tiene 2 posiciones: ENGRANAR y DESENGRANAR. Mueva la parte superior de la palanca a la izquierda y luego hacia adelante a la posición de tracción—HACIA DELANTE y transmisión del molinete—ENGRANAR para engranar el molinete y empezar a segar. Empuje la palanca a la derecha a la posición de tracción—HACIA ADELANTE (transporte) para desengranar el molinete y seguir avanzando, o tire de la palanca hacia atrás a la posición de tracción—PUNTO MUERTO y transmisión del molinete—DESENGRANAR para desengranar tanto el molinete como la transmisión de tracción (Figura 27).

Nota: Si usted suelta el control de presencia del operador, la palanca volverá a punto muerto y la máquina se detendrá.

Freno automático del motor

La máquina está equipada con un freno automático del motor que impide que la máquina se desplace cuando está apagada. El freno del motor está puesto cuando la tracción está en PUNTO MUERTO, o cuando se mueve la palanca de control de la velocidad a la posición de velocidad CERO, excepto en las circunstancias siguientes:

- Cuando la máquina está apagada, use el seguro del freno de estacionamiento para comprobar que el freno de servicio está puesto correctamente.
- Cuando arranca la máquina con el interruptor de encendido, el freno del motor está quitado inicialmente. Después de conducir la máquina, el freno del motor funciona de manera normal.
- Si mueve la palanca de control de la velocidad a la posición de velocidad cero con los molinetes engranados (es decir, durante la siega), no se acciona el freno. Esta característica le permite mover el control de velocidad a la posición CERO mientras siega y tirar de la máquina hacia atrás para cambiar de dirección.

Caballote

El caballote (Figura 29) se monta en la parte trasera de la máquina. Utilice el caballote al instalar o retirar las ruedas de transporte o la unidad de corte.

- Para utilizar el caballote para instalar las ruedas de transporte, baje el caballote al suelo y pise la barra mientras tira hacia arriba y hacia atrás del manillar central inferior (Figura 28).

⚠ CUIDADO

La máquina pesa mucho y puede causar lesiones de espalda si se levanta de forma incorrecta.

Presione hacia abajo con el pie en la barra del caballote, y utilice únicamente el manillar central inferior para elevar la máquina. Cualquier intento de elevar la máquina sobre el caballote por otro medio puede causar lesiones.

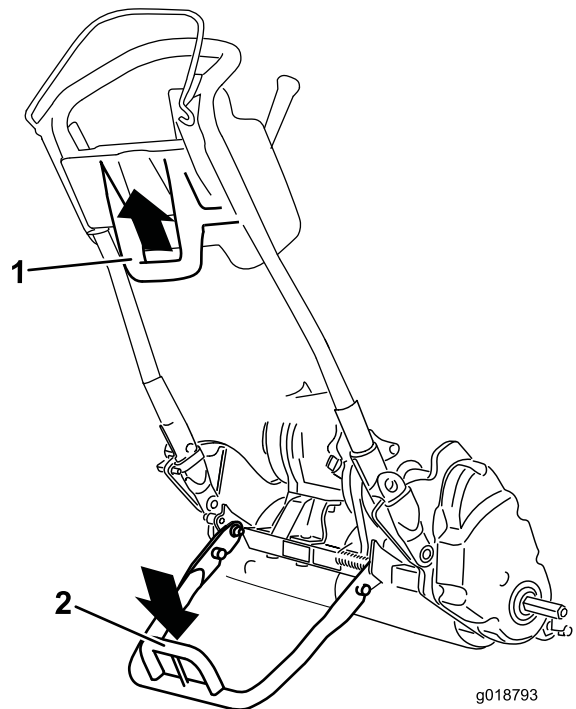


Figura 28

1. Manillar central inferior
2. Barra del caballote

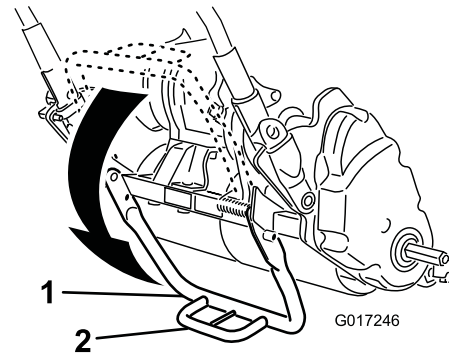


Figura 29

1. Caballote
2. Barra del caballote

- Para evitar que la máquina vuelque hacia atrás mientras desmonta el molinete, baje el caballote y empuje hacia dentro el pasador de bloqueo para bloquearlo en la posición de MANTENIMIENTO (Figura 30).

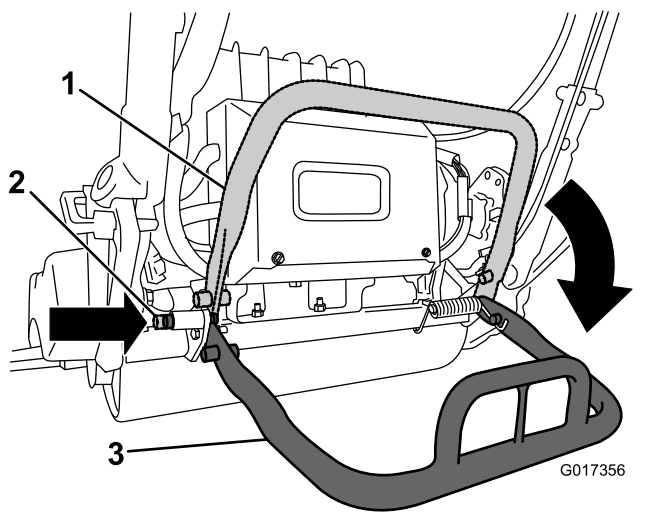


Figura 30

- 1. Caballete – posición de ALMACENAMIENTO
- 2. Pasador de bloqueo
- 3. Caballete – posición de MANTENIMIENTO

Especificaciones

Nota: Las especificaciones y diseños están sujetos a modificación sin previo aviso.

Unidad de tracción 1820

Anchura	82,5 cm
Altura	104,8 cm
Longitud con recogedor	152,4 cm
Peso neto (con unidad de corte de 11 cuchillas y recogedor instalado)	129,3 kg
Anchura de corte	46 cm
Altura de corte	1,5 a 7,5 mm con contracuchilla de Microcorte
Frecuencia de corte	Ajustable (consulte el <i>Manual del operador</i> de la unidad de corte)

Unidad de tracción 2120

Anchura	90,1 cm
Altura	104,8 cm
Longitud con recogedor	152,4 cm
Peso neto (con unidad de corte de 11 cuchillas y recogedor instalado)	132,9 kg
Anchura de corte	53,3 cm

Unidad de tracción 2120 (cont'd.)

Altura de corte	1,5 a 7,5 mm con contracuchilla de Microcorte
Frecuencia de corte	Ajustable (consulte el <i>Manual del operador</i> de la unidad de corte)

Aperos/accesorios

Está disponible una selección de aperos y accesorios homologados por Toro que se pueden utilizar con la máquina a fin de potenciar y aumentar sus prestaciones. Póngase en contacto con su Servicio Técnico Autorizado o con su distribuidor autorizado Toro, o visite www.Toro.com para obtener una lista de todos los aperos y accesorios homologados.

Para asegurar un rendimiento óptimo y mantener la certificación de seguridad de la máquina, utilice solamente piezas y accesorios genuinos Toro. Las piezas de repuesto y accesorios de otros fabricantes podrían ser peligrosos, y su uso podría invalidar la garantía del producto.

Operación

Nota: Los lados derecho e izquierdo de la máquina se determinan desde la posición normal del operador.

Antes del funcionamiento

Seguridad antes del uso

Seguridad en general

- No deje nunca que la máquina la utilicen o mantengan niños o personas que no hayan recibido la formación adecuada al respecto. La normativa local puede imponer límites sobre la edad del operador. El propietario es responsable de proporcionar formación a todos los operarios y mecánicos.
- Familiarícese con la operación segura del equipo, los controles del operador y las señales de seguridad. Sepa cómo apagar la máquina rápidamente.
- Compruebe que los controles de presencia del operador, los interruptores de seguridad y los protectores están instalados y que funcionan correctamente. No utilice la máquina si no funcionan correctamente.
- Inspeccione el área donde se va a utilizar la máquina, y retire cualquier objeto que pudiera interferir con el funcionamiento de la máquina o que pudiera ser arrojado por la máquina.
- Evalúe el terreno para determinar los accesorios y aperos necesarios para realizar el trabajo de manera correcta y segura.

Realización del mantenimiento diario

Lleve a cabo los procedimientos de mantenimiento diarios; consulte [Mantenimiento \(página 34\)](#).

Adaptación de la máquina a las condiciones del césped

Utilice la tabla siguiente para adaptar la máquina a las condiciones del césped.

Barras de asiento: Estándar y opcionales (máquinas Flex/eFlex 2120)			
Número de pieza	Descripción	Agresividad	Comentarios
106-2468-01	No agresiva	Menos	Roja, De serie
99-3794-03	Agresiva	Más	Negra
Barras de asiento: Estándar y opcionales (máquinas Flex/eFlex 1820)			
110-2282-01	No agresiva	Menos	Roja, De serie
110-2281-03	Agresiva	Más	Negra

Contracuchillas: Estándar y opcionales (máquinas Flex/eFlex 2120)			
Número de pieza	Descripción	Intervalo de alturas de corte	Comentarios
115-1880	Microcorte – EdgeMax	1,6 a 3,2 mm	De serie
93-4262	Microcorte	1,6 a 3,2 mm	
108-4303	Microcorte extendido	1,6 a 3,2 mm	Menos agresiva
115-1881	Tournament- EdgeMax	3,2 a 6,4 mm	
93-4263	Competición	3,2 a 6,4 mm	
108-4302	Competición extendida	3,2 a 6,4 mm	Menos agresiva
93-4264	Corte bajo	6,4 mm y más	
Contracuchillas: Estándar y opcionales (máquinas Flex/eFlex 1820)			
117-1530	Microcorte – EdgeMax	1,6 a 3,2 mm	De serie
98-7261	Microcorte	1,6 a 3,2 mm	
110-2300	Microcorte extendido	1,6 a 3,2 mm	Menos agresiva
98-7260	Competición	3,2 a 6,4 mm	
117-1532	Tournament- EdgeMax	3,2 a 6,4 mm	
110-2301	Corte bajo	6,4 mm y más	

Rodillos (máquinas Flex/eFlex 2120)			
Número de pieza	Descripción	Diámetro/Material	Comentarios
04255	Seccionado estrecho	6,4 cm / aluminio	Espaciado estrecho
04256	Seccionado ancho	6,4 cm / aluminio	Mayor penetración, espaciado ancho
04257	Rodillo macizo	6,4 cm / acero	La menor penetración
04258	Seccionado estrecho—Largo	6,4 cm / aluminio	Mayor soporte en los bordes; 4,3 cm más largo
04267	Paspalum	6,4 cm / aluminio	Menos penetración, espaciado estrecho, surcos suavizados
115-7356	Rodillo trasero	5,1 cm / aluminio	Trasero de serie
120-9595	Rodillo trasero	5,1 cm / acero	Trasero Acero
Rodillos (máquinas Flex/eFlex 1820)			
120-9607	Seccionado estrecho	6,4 cm / aluminio	Espaciado estrecho
120-9609	Seccionado ancho	6,4 cm / aluminio	Mayor penetración, espaciado ancho
120-9611	Rodillo macizo	6,4 cm / acero	La menor penetración

121-4681	Seccionado estrecho—Largo	6,4 cm / aluminio	Mayor soporte en los bordes; 4,3 cm más largo
120-9605	Rodillo trasero	5,1 cm / aluminio	Trasero de serie

Ajuste de la altura del manillar

Nota: La máquina se entrega con el manillar en la posición más baja. La máquina suele utilizarse con el manillar desplegado a su altura máxima.

1. Afloje los 3 pernos de cuello cuadrado y las tuercas que sujetan ambos lados del manillar a las abrazaderas (Figura 31).

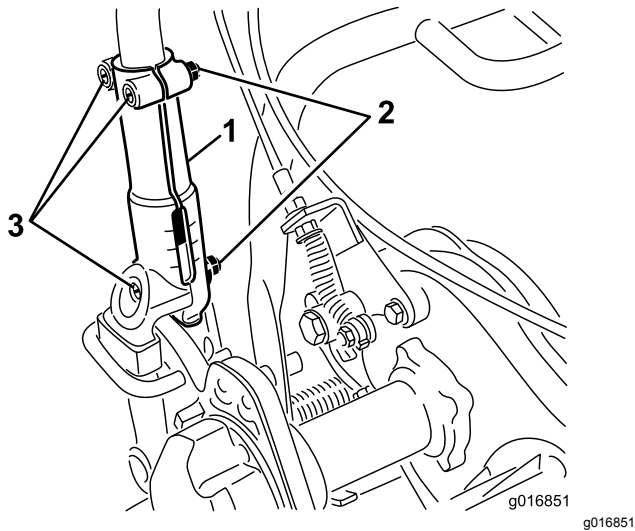


Figura 31

1. Abrazadera del manillar
2. Tuerca
3. Pernos de cuello cuadrado

2. Tire del manillar hacia arriba lenta y uniformemente en cada lado, hasta que llegue a la posición de funcionamiento deseada.
3. Apriete los pernos de cuello cuadrado y las tuercas para fijar el ajuste.

Ajuste del ángulo del manillar

1. Retire las chavetas de los seguros de retención del manillar en cada lado de la máquina (Figura 32).

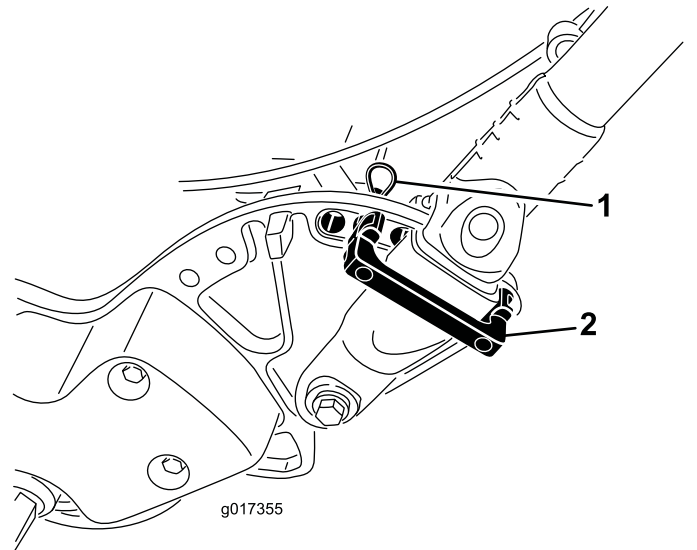


Figura 32

1. Pasador de horquilla
2. Seguro de retención del manillar

2. Sujetando el manillar, retire las chavetas de cada lado y gire el manillar a la posición de operación deseada (Figura 32).
3. Instale los seguros de retención del manillar y las chavetas.

Ajuste del control del acelerador

1. Retire la cubierta de la consola.
2. Afloje las 2 fijaciones que sujetan el control del acelerador (Figura 33).

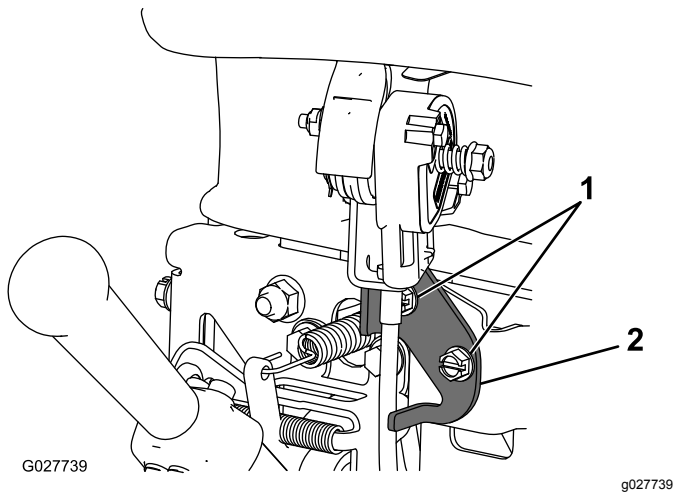


Figura 33

1. Fijaciones 2. Control del acelerador

3. Mueva el control del acelerador a la posición deseada.
4. Apriete las fijaciones del control del acelerador.
5. Instale la cubierta de la consola que retiró anteriormente.

Comprobación del funcionamiento de los interruptores de seguridad

Intervalo de mantenimiento: Cada vez que se utilice o diariamente

⚠ CUIDADO

Si los interruptores de seguridad están desconectados o dañados, la máquina podría ponerse en marcha inesperadamente, causando lesiones personales.

- No manipule los interruptores de seguridad.
- Compruebe la operación de los interruptores de seguridad cada día, y sustituya cualquier interruptor dañado antes de operar la máquina.

Comprobación del interruptor de seguridad del Control de presencia del operador (CPO)

1. Baje el caballete con el pie, y tire hacia arriba del manillar hasta que el caballete haya girado hacia delante, pasando el centro del arco.
2. Arranque la máquina.

3. Con el CPO quitado, intente engranar la palanca de tracción (Figura 34). La palanca de tracción no debe engranarse. Si la palanca de tracción se engrana, es necesario ajustar el sistema de interruptores de seguridad. Corrija el problema antes de usar la máquina; consulte [Mantenimiento del interruptor de seguridad de la tracción \(página 38\)](#).

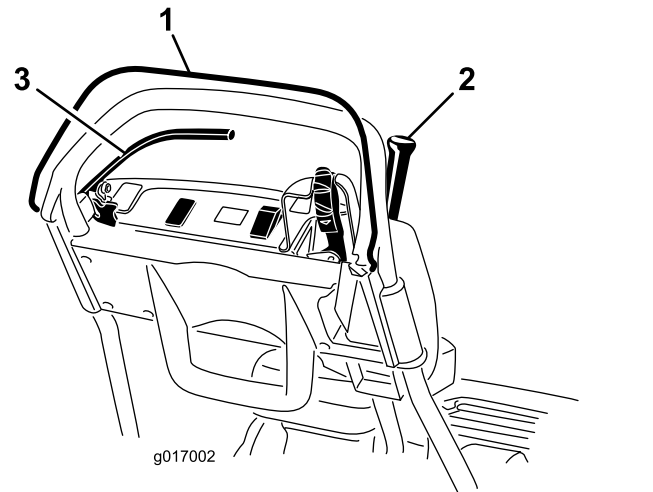


Figura 34

1. Control de presencia del operador (CPO) 3. Palanca de freno operador
2. Palanca de tracción

4. Con el CPO apretado y la palanca de tracción engranada, suelte el CPO (Figura 34). La palanca de tracción debe desengranarse. Si la palanca de tracción no se desengrana, es necesario ajustar el sistema de interruptores de seguridad. Corrija el problema antes de usar la máquina. Consulte [Mantenimiento del interruptor de seguridad de la tracción \(página 38\)](#).
5. Con el CPO apretado y la palanca de cambios hacia la izquierda, engrane la tracción y el molinete, y suelte el CPO (Figura 34). La palanca de tracción debe desengranarse. Si la palanca de tracción no se desengrana, es necesario ajustar el sistema de interruptores de seguridad. Corrija el problema antes de usar la máquina; consulte [Mantenimiento del interruptor de seguridad de la tracción \(página 38\)](#) o [Ajuste del control del molinete \(página 42\)](#).
6. Con el CPO apretado y la palanca de cambios hacia la izquierda, engrane la tracción y el molinete. Mueva la palanca de cambios a la derecha para desengranar la transmisión del molinete (Figura 23). La transmisión del molinete debe desengranarse. Si la transmisión del molinete no se desengrana, es necesario ajustar el sistema de interruptores de seguridad. Corrija el problema antes de usar la máquina;

consulte [Mantenimiento del interruptor de seguridad de la tracción \(página 38\)](#).

7. Baje la máquina cuidadosamente del caballete.

Comprobación del interruptor de seguridad de la tracción

1. Asegúrese de que el caballete está bajado.
2. Apriete el CPO y engrane la palanca de tracción ([Figura 23](#))
3. Utilice el interruptor de encendido para arrancar la máquina. La pantalla LCD del InfoCenter se enciende y muestra un mensaje de advertencia de que la palanca de tracción está engranada. Si esta advertencia no aparece, es necesario ajustar el interruptor de seguridad. Corrija el problema antes de usar la máquina; consulte [Mantenimiento del interruptor de seguridad de la tracción \(página 38\)](#).
4. Apague la máquina y ponga la palanca de tracción en la posición de PUNTO MUERTO .

Comprobación del interruptor de seguridad del freno

1. Asegúrese de que el caballete está bajado.
2. Con la máquina encendida y el freno de servicio puesto (no el seguro del freno de estacionamiento) con una fuerza moderada, apriete el CPO y engrane la palanca de tracción ([Figura 23](#)). El motor debe trabajar para superar el efecto del freno, sin producir errores en la pantalla LCD del InfoCenter. Puede mostrar una advertencia de consumo elevado (batería más pequeña con un rayo). Si se muestra otra advertencia, corrija el problema antes de usar la máquina.
3. Con la máquina en marcha, ponga el seguro del freno de estacionamiento, apriete el CPO y engrane la palanca de tracción ([Figura 23](#) y [Figura 24](#)). El motor no debe arrancar y debe mostrarse una advertencia en el panel InfoCenter. Si no es así, es necesario ajustar el interruptor de seguridad. Corrija el problema antes de usar la máquina; consulte [Mantenimiento del interruptor de seguridad del freno \(página 39\)](#).
4. Apague la máquina y ponga la palanca de tracción en la posición de PUNTO MUERTO.
5. Baje la máquina cuidadosamente del caballete.

Transporte de la máquina a un lugar de trabajo

Transporte de la máquina una distancia corta

Utilice las ruedas de transporte para trasladar la máquina una distancia corta.

1. Instale las ruedas de transporte; consulte [7 Instalación de las ruedas de transporte \(página 15\)](#)
2. Asegúrese de que la palanca de tracción y transmisión del molinete está en la posición de PUNTO MUERTO.
3. Asegúrese de que el control de velocidad está ajustado a CERO.
4. Arranque la máquina; consulte [Arranque de la máquina \(página 28\)](#).
5. Incline la parte delantera de la máquina hacia arriba, mueva lentamente el control de tracción a la posición de HACIA ADELANTE y utilice el control de velocidad para aumentar lentamente la velocidad de la máquina.
6. Ajuste el control de velocidad hasta que obtenga la velocidad de avance deseada, y lleve la máquina al lugar deseado.

Transporte de la máquina una distancia considerable

Utilice un remolque para trasladar la máquina una distancia considerable. Extreme la precaución al cargar y descargar la máquina en el remolque.

1. Conduzca con cuidado la máquina sobre el remolque.
2. Apague la máquina, ponga el freno de servicio y utilice el seguro del freno de estacionamiento para bloquear el freno de servicio.
3. Sujete con firmeza la máquina al remolque.

Nota: Puede utilizar el remolque Toro Trans Pro para transportar la máquina. Para obtener instrucciones sobre la carga del remolque, consulte el *Manual del operador* del remolque.

Importante: Asegúrese de que la máquina está apagada mientras la transporta en un remolque, porque podrían producirse daños en la máquina si estuviera encendida durante el transporte.

Durante el funcionamiento

Seguridad durante el uso

Seguridad en general

- El propietario/operador puede prevenir, y es responsable de, cualquier accidente que pueda causar lesiones personales o daños materiales.
- Lleve ropa adecuada, incluyendo protección ocular, pantalón largo, calzado resistente y antideslizante, y protección auricular. Si tiene el pelo largo, recójase, remeta las prendas sueltas, y no lleve joyas o bisutería sueltas.
- Preste toda su atención al utilizar la máquina. No realice ninguna actividad que genere distracciones, de lo contrario pueden producirse lesiones o daños en la propiedad.
- No utilice la máquina si está enfermo, cansado, o bajo la influencia de alcohol o drogas. Mantenga a otras personas, especialmente a los niños pequeños, fuera del área de operación. Apague la máquina si alguien entra en la zona.
- Utilice la máquina únicamente con buena visibilidad y en condiciones meteorológicas apropiadas. No use la máquina si hay riesgo de rayos.
- Antes de arrancar la máquina, desengrane todos los embragues de accionamiento de la cuchilla, ponga punto muerto y accione el freno de estacionamiento.
- Esté alerta a agujeros, surcos, montículos, rocas u otros objetos ocultos. Los terrenos desiguales pueden causar caídas y resbalones.
- Extreme la precaución al acercarse a esquinas ciegas, arbustos, árboles u otros objetos que puedan tapanle la vista.
- Manténgase de pie en la posición del operador (detrás del manillar) mientras arranca y utiliza la máquina.
- Asegúrese de que el recogedor de hierba está colocado mientras siega. Apague la máquina antes de vaciar el recogedor.
- No deje nunca desatendida la máquina si está en marcha.
- No incline la máquina más de 25°.
- Apague la máquina, desengrane la transmisión de la unidad de corte y retire la llave en las situaciones siguientes:
 - Antes del repostaje
 - Antes de limpiar atascos

- Antes de retirar el recogedor
 - Antes de comprobar, limpiar o realizar tareas de mantenimiento en la unidad de corte
 - Después de golpear un objeto extraño o si se produce una vibración anormal. Inspeccione la unidad de corte y repare cualquier daño antes de arrancar y utilizar la máquina
 - Antes de abandonar la posición del operador
- Desengrane la transmisión a la unidad de corte al transportar la máquina o cuando no la esté utilizando.
 - Tenga cuidado con el tráfico cuando cruce o esté en las proximidades de una carretera.
 - Pare las cuchillas si no está segando.
 - Utilice solamente los accesorios y aperos aprobados por The Toro® Company.

Seguridad en las pendientes

- Las pendientes son una de las principales causas de accidentes por pérdida de control y vuelcos y pueden provocar lesiones graves o la muerte. El operador es responsable del funcionamiento seguro en pendientes. La conducción de la máquina en pendientes requiere extremar la precaución.
- Evalúe las condiciones del lugar para determinar si la pendiente es segura para conducir la máquina, incluida la supervisión del sitio. Aplique siempre el sentido común y un buen criterio a la hora de realizar esta valoración.
- Revise las instrucciones que aparecen a continuación sobre la operación de la máquina en pendientes y estudie las condiciones, para que pueda determinar si la máquina puede utilizarse en las condiciones reinantes en ese día y lugar de trabajo en concreto. Los cambios en el terreno pueden producir un cambio en el funcionamiento de la máquina en pendientes.
 - Evite arrancar, parar o girar la máquina en pendientes. Evite realizar cambios bruscos de velocidad o de dirección. Realice giros de forma lenta y gradual.
 - No utilice la máquina en condiciones en las que no esté asegurada la tracción, la dirección o la estabilidad.
 - Retire o señale obstrucciones como terraplenes, baches, surcos, montículos, rocas u otros peligros ocultos. La hierba alta puede ocultar obstrucciones. Un terreno irregular podría hacer volcar la máquina.
 - Tenga en cuenta que el uso de la máquina en hierba húmeda, a través de pendientes o en pendientes descendentes puede hacer que la máquina pierda tracción. La pérdida

de tracción puede hacer que la máquina patine, así como sufrir pérdida de frenado o de dirección.

- Extreme las precauciones cuando utilice la máquina cerca de terraplenes, fosas, taludes, obstáculos de agua u otros obstáculos. La máquina podría volcar repentinamente si parte de la tracción pasa por el borde de un terraplén o fosa, o si se socava un talud. Establezca un área de seguridad entre la máquina y cualquier peligro.
- Identifique los peligros situados en la base de la pendiente.

Arranque de la máquina

1. Asegúrese de que el conector en T del arnés de cables principal está enchufado en el conector del suministro eléctrico principal; consulte [Figura 16](#).
2. Asegúrese de que la palanca de tracción y transmisión del molinete está en la posición de PUNTO MUERTO; consulte [Figura 38](#).
3. Introduzca la llave en el interruptor de encendido, gire el interruptor a la posición de ARRANQUE y manténgalo en esa posición hasta que se encienda la pantalla LCD del InfoCenter, luego suéltelo para que vuelva a la posición de MARCHA.

Apagado de la máquina

1. Mueva la palanca de tracción y transmisión del molinete a la posición de PUNTO MUERTO.
2. Gire la llave de contacto a la posición de DESCONECTADO y retire la llave.

Liberación de la transmisión

Si la máquina llega a averiarse con el freno puesto, puede desacoplar el tambor de la transmisión para poder maniobrar la máquina.

1. En la esquina derecha trasera de la máquina, localice la palanca de engranado/desengranado de la tracción junto al tambor del alojamiento de la transmisión ([Figura 35](#)).

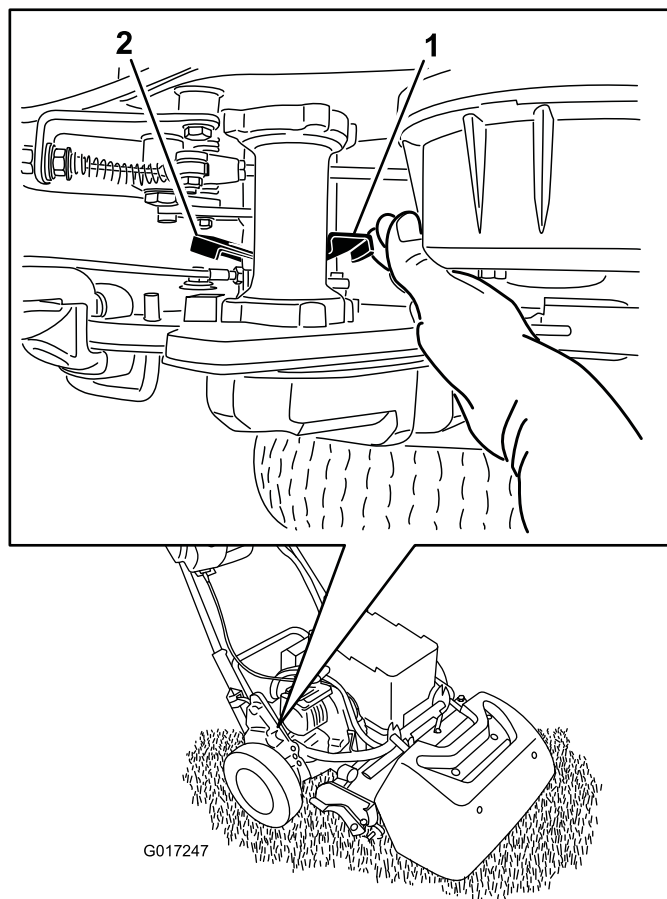


Figura 35

1. Palanca de engranado/desengranado de la tracción—engranada
2. Palanca de engranado/desengranado de la tracción—desengranada

2. Gire la palanca hacia atrás para desengranar la transmisión del tambor.

Importante: Empuje la palanca desde delante para evitar que la palanca, que está tensada con muelle, le golpee en la mano.

3. Ahora puede desplazar la máquina.

Importante: Si es posible, no remolque la máquina. Si es absolutamente necesario, no la remolque a una velocidad superior a 4,8 km/h, y desengrane siempre la transmisión del tambor. Si no lo hace, seguramente se dañará la máquina, sobre todo los componentes eléctricos.

4. Cuando termine, gire la palanca hacia adelante para engranar la transmisión al tambor.

Nota: El freno de servicio sigue funcionando con la transmisión desengranada del tambor.

Uso de la pantalla LCD del InfoCenter

La pantalla LCD del InfoCenter muestra información sobre la máquina, como la carga actual de la batería, la velocidad, diferentes diagnósticos y otra información sobre la máquina y la batería. [Figura 36](#) ilustra el InfoCenter y la pantalla principal de información.

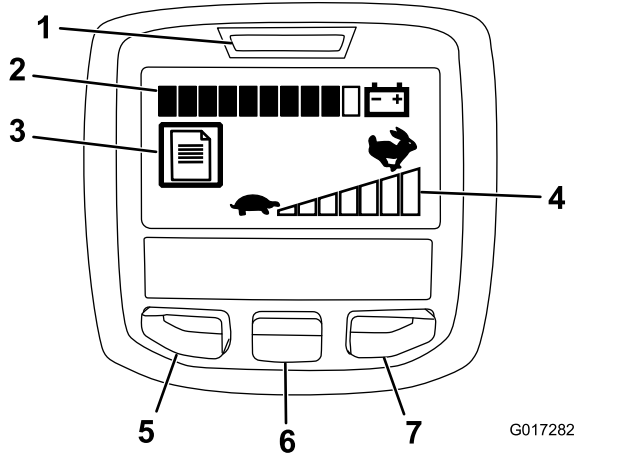


Figura 36

- | | |
|-------------------------------------|------------------------------|
| 1. Indicador de corriente/fallos | 5. Acceso a Menú/Botón Atrás |
| 2. Indicador de carga de la batería | 6. Botón Bajar |
| 3. Indicador del registro de fallos | 7. Botón Derecha |
| 4. Ajuste del control de velocidad | |

- **Indicador de corriente/fallos** – se ilumina al encenderse la máquina. Puede girar la llave a la posición de MACHA cuando se encienda este indicador. El indicador también parpadea cuando hay un fallo en la máquina.
- **Indicador de carga de la batería** – cuando la batería tiene una carga completa, todas las barras del indicador serán negras. A medida que se consuma la energía, las barras cambian a blanco de derecha a izquierda al agotarse la batería. Cuando solo queda una barra negra, la batería está casi agotada y debe cargarla inmediatamente.
- **Indicador del registro de fallos**—este icono indica que hay un registro de fallo activo que debe revisar.
- **Ajuste del Control de velocidad** – las barras cambian a negro de izquierda a derecha, para reflejar el ajuste del control de velocidad. Cuando todas las barras son blancas, la máquina está a velocidad cero.
- **Acceso a Menú/Botón Atrás** – Pulse este botón para acceder a los menús del InfoCenter. También

puede usarlo para salir de cualquier menú que esté utilizando.

- **Botón Abajo**—utilice este botón para desplazarse hacia abajo en los menús.
- **Botón Derecha**—utilice este botón para abrir un menú cuando una flecha a la derecha indique la existencia de contenido adicional.

Nota: El propósito de cada botón puede variar dependiendo de lo que se necesite en cada momento. El icono de cada botón indica su función en cada momento.

Uso de los menús

Para entrar en el sistema de menús del InfoCenter, pulse el botón de acceso a los menús en la pantalla principal. Aparecerá el menú principal. Las tablas siguientes contienen un resumen de las opciones disponibles en cada menú.

Menú principal	
Elemento del menú	Descripción
Fallos	El menú Fallos contiene una lista de los fallos recientes de la máquina. Consulte el <i>Manual de mantenimiento</i> o a su distribuidor autorizado Toro si desea más información sobre el menú Fallos y la información que contiene.
Mantenimiento	El menú Mantenimiento contiene información sobre la máquina, como por ejemplo horas de uso, y uso y estado de la batería.
Diagnósticos	El menú Diagnósticos muestra diversos estados actuales de la máquina. Puede utilizar esta información para identificar y resolver algunos problemas, puesto que indica rápidamente qué controles de la máquina están activados/encendidos, y cuáles están desactivados/apagados.
Acerca de	El menú Acerca de muestra el número de modelo, el número de serie y la versión del software de su máquina.
Ajustes	El menú Ajustes le permite personalizar la pantalla del InfoCenter.

Menú Mantenimiento	
Elemento del menú	Descripción
Horas	Muestra el número total de horas durante las que la máquina ha estado encendida.
Tiempo de siega	Muestra el número total de horas durante las que el molinete ha estado activado.
Consumo energético	Indica la potencia instantánea entregada por la batería en vatios.
Carga de la batería	Indica la carga actual de la batería como porcentaje de su capacidad.

Corriente de la batería	Indica la corriente instantánea entregada por la batería en amperios.
Voltios de la batería	Indica el potencial de la batería en voltios.
Energía	Indica la energía total suministrada por la batería en toda su vida en vatios-hora.

Retroiluminación LCD	Utilice este ajuste para aumentar o reducir el brillo de la pantalla LCD.
Contraste LCD	Utilice este ajuste para modificar el contraste entre las zonas oscuras y claras de la pantalla LCD.

Nota: Si cambia sin querer el idioma o el contraste de manera que no pueda comprender o ver la pantalla, póngase en contacto con su distribuidor autorizado Toro para que le ayude a reiniciar la pantalla.

Consejos de uso

Importante: Los recortes de hierba actúan como lubricante durante la siega. Una operación excesiva de la unidad de corte sin recortes de hierba puede dañar la unidad de corte.

Preparación para la siega

Asegúrese de que la máquina está ajustada cuidadosamente y de manera uniforme en ambos lados del molinete. Para mejorar el rendimiento y la vida de la batería, ajuste la contracuchilla para obtener un contacto ligero con el molinete. Un ajuste incorrecto del cortacésped se refleja a escala mayor en el aspecto del césped cortado.

Si las ruedas de transporte están instaladas en la máquina, siga estos pasos para retirar las ruedas:

1. Baje el caballete con el pie, y tire hacia arriba del manillar hasta que el caballete haya girado hacia delante, pasando el centro del arco.
2. Retire las ruedas de transporte.
3. Baje la máquina cuidadosamente del caballete.

Siega de los greens

El green debe segarse cruzándolo en línea recta, alternando el sentido en cada pasada. Evite segar en círculos o girar el cortacésped en el green, para no dañar el césped.

Se debe girar el cortacésped fuera del green, elevando el molinete (empujando el manillar hacia abajo) y girando sobre el tambor de tracción. Si se habilita el sistema EZ-Turn, la unidad de tracción va más despacio al levantarse la unidad de corte, por lo que el giro es más cómodo, sobre todo para usuarios noveles.

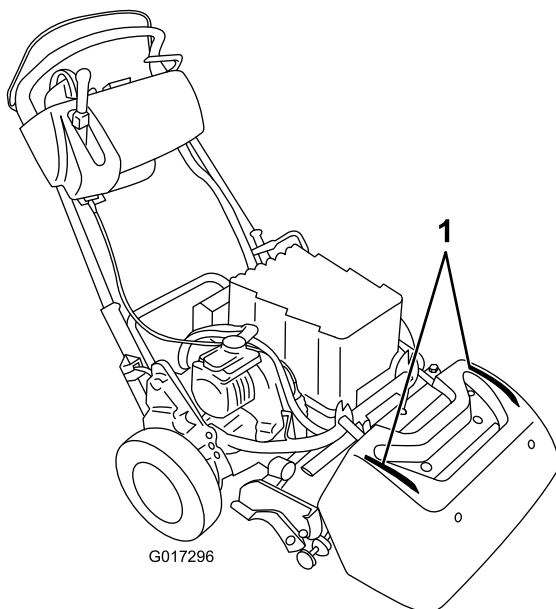
Se debe segar a una velocidad normal de paseo. Una velocidad mayor ahorra muy poco tiempo y el resultado es un corte de calidad inferior.

Para ayudarse a segar en línea recta a través del green, y para mantener la misma distancia del borde de la pasada anterior, utilice las rayas de alineación del recogedor (Figura 37).

Menú Diagnósticos	
Elemento del menú	Descripción
Llave – Encendido	Indica si el interruptor de encendido está en posición de Conectado o Desconectado.
Llave – Arranque	Indica si el interruptor de encendido está en la posición de MARCHA.
Seguro del freno	Indica si el seguro del freno de estacionamiento está activado o desactivado.
EZ Turn	Indica si el circuito EZ-Turn está abierto o cerrado.
Tracción	Indica si la palanca de tracción está engranada o desengranada.
Molinete – engranado	Indica si el molinete está engranado o no.
Acelerador	Indica el ajuste del control del acelerador en voltios (utilizado para calcular las rpm deseadas).
rpm deseadas	Indica las rpm deseadas del motor, indicadas por el ajuste del control de velocidad.
rpm del Motor	Indica las rpm reales del motor.
Suministro de 12V	Muestra el voltaje de suministro del sensor N° 1 del controlador.
Suministro de 5V	Muestra el voltaje de suministro del sensor N° 2 del controlador.
Bus CAN	Indica el estado del bus de comunicaciones de la máquina.

Menú Acerca de	
Elemento del menú	Descripción
Modelo	Muestra el número de modelo de la máquina.
NS	Muestra el número de serie de la máquina.
Rev S/W	Muestra el número de revisión del software de la máquina.

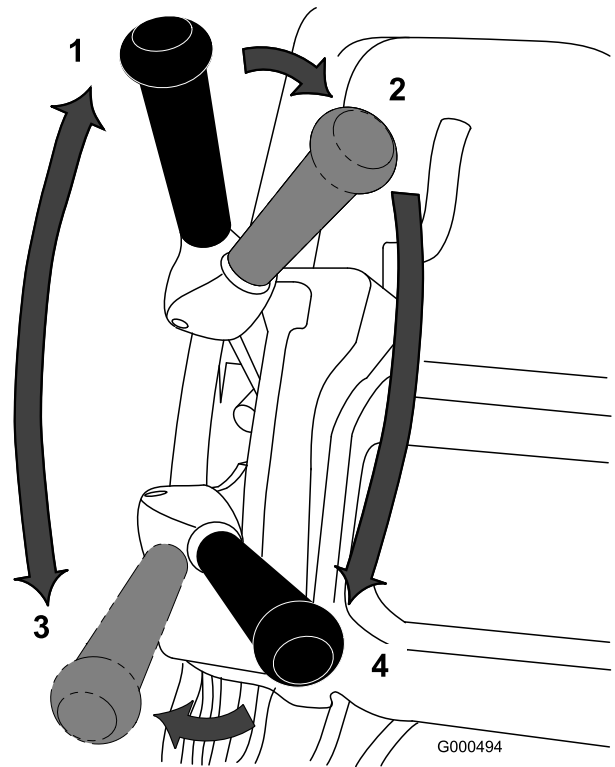
Menú Ajustes	
Elemento del menú	Descripción
Idioma	Utilice este ajuste para modificar el idioma usado en el InfoCenter.
Unidades	Utilice este ajuste para cambiar el sistema de unidades utilizado por el InfoCenter. Las opciones del menú son inglés y métrico.



G017296

Figura 37

1. Rayas de alineación



G000494

g000494

Figura 38

Posiciones de la palanca de tracción y transmisión del molinete

- | | |
|--|--|
| 1. PUNTO MUERTO | 3. Tracción – HACIA DELANTE (transporte) |
| 2. Tracción – PUNTO MUERTO y transmisión del molinete – DESENGRANADO | 4. Tracción – HACIA DELANTE y transmisión del molinete – ENGRANADO |

Uso de la máquina en condiciones de luz escasa

Al trabajar en condiciones de luz escasa, utilice el Kit de luces LED; póngase en contacto con su distribuidor Toro autorizado.

Importante: No utilice otros sistemas de alumbrado con esta máquina; podrían dañar la batería o el sistema eléctrico.

Uso de los controles durante la siega

1. Arranque el motor, accione el acelerador a velocidad reducida, empuje el manillar hacia abajo para elevar la unidad de corte, pulse el control de presencia del operador, ponga la palanca de tracción y de transmisión del molinete en la posición de HACIA DELANTE (transporte) y lleve la máquina al borde del green (Figura 38).
2. Mueva la palanca a la posición de PUNTO MUERTO (Figura 38).

3. Mueva la palanca a la posición de tracción – PUNTO MUERTO y de transmisión del molinete – DESENGRANADO (Figura 38).
4. Mueva la palanca a la posición de tracción – HACIA DELANTE y de transmisión del molinete – ENGRANADO (Figura 38), aumente la velocidad del acelerador hasta que la máquina se desplace a la velocidad deseada, lleve la máquina al green, baje la unidad de corte al suelo y empiece a segar.

Preparación para transportar la máquina tras la siega

1. Salga del green, reduzca la velocidad a la posición CERO, mueva la palanca de tracción y transmisión del molinete a la posición de PUNTO MUERTO, y apague la máquina.
2. Vacíe los recortes del recogedor e instale el recogedor en el cortacésped.

Después del funcionamiento

Seguridad después del uso

Seguridad en general

- Reduzca el control de velocidad antes de apagar la máquina.
- Limpie los recortes de hierba y los residuos de la máquina para ayudar a prevenir incendios.

Cómo transportar la máquina

Tras la siega, aleje la máquina del lugar de trabajo; consulte [Transporte de la máquina una distancia corta \(página 26\)](#) o [Transporte de la máquina una distancia considerable \(página 26\)](#).

Mantenimiento de la batería de iones de litio

⚠ ADVERTENCIA

La batería contiene altos voltajes que podrían causar quemaduras o electrocutarle.

- No intente abrir la batería.
- No coloque nada en el conector de la batería salvo el conector del arnés de cables suministrado con el producto.
- Extreme las precauciones al manejar una batería con la carcasa agrietada.
- Utilice únicamente el cargador diseñado para la batería.

Carga de la batería

Cargue la batería cuando termine la jornada de siega para asegurarse de que está completamente cargada para el día siguiente. A diferencia de otros tipos de batería, las baterías de iones de litio no tienen problemas de efecto memoria, y no es necesario descargarlas completamente antes de cargarlas.

Consulte el *Manual del operador* del cargador de baterías de iones de litio, que contiene instrucciones detalladas sobre cómo cargar la batería.

Si va a almacenar el cortacésped durante más de 10 días, asegúrese de conectarlo al cargador y de dejar el cargador encendido. Después de 10 días de inactividad, el cargador cambia automáticamente al

modo de almacenamiento, durante el cual reduce y mantiene la carga al 40 % de la carga máxima. Consulte [Almacenamiento de la máquina \(página 43\)](#) si desea más información sobre la manera de almacenar la máquina, y de cómo recuperar la batería del modo de almacenamiento.

Transporte de la batería

El Departamento de Transportes de los Estados Unidos (US Department of Transportation) y las autoridades internacionales en materia de transporte requieren que las baterías de iones de litio sean transportadas usando material de embalaje especial, y únicamente por transportistas debidamente autorizados para su transporte. En EE.UU., se permite transportar la batería si está instalada en la máquina como equipo a batería, con algunos requisitos legales. Póngase en contacto con el US Department of Transportation o con la autoridad correspondiente de su país para obtener detalles de la normativa sobre el transporte del eFlex o de la batería del eFlex.

Las *instrucciones de instalación* incluidas con el Kit de transporte de baterías (Modelo N° 120-6950) contienen información detallada sobre el transporte de la batería. Puede obtener estas instrucciones en www.Toro.com.

Cuidados de la batería

La batería de iones de litio mantiene una carga suficiente para realizar el trabajo previsto durante su vida útil. Con el paso del tiempo, la cantidad total de trabajo que la batería puede completar con una sola carga disminuye paulatinamente. La tabla siguiente indica la cantidad aproximada de trabajo prevista para la máquina durante los 5 primeros años de uso:

Año	Zona segada por carga completa
1	4.240 m ²
2	4.070 m ²
3	3.900 m ²
4	3.790 m ²
5	3.600 m ²

Nota: Los resultados pueden variar dependiendo de la distancia que necesita transportar la máquina, el ajuste del contacto de la contracuchilla y otros factores mencionados en esta sección.

Para obtener la máxima vida y uso de su batería, observe las siguientes indicaciones de cuidado:

- No abra la batería. En el interior no hay piezas sustituibles o reparables por el usuario. Si usted abre la batería invalidará la garantía. La batería está protegida por dispositivos antimanipulación.

- Almacene/aparque la máquina en un garaje o almacén seco y limpio, **alejado de la luz solar directa y otras fuentes de calor.** No la almacene en un lugar cuya temperatura baje de los -25 °C o suba por encima de los 45 °C. **Si la temperatura está fuera de este rango, se dañará la batería.** Las temperaturas altas durante el almacenamiento, sobre todo en un estado de carga elevado, acortan la vida útil de las baterías.
- Antes de almacenarla durante más de 10 días, asegúrese de que la máquina está en un lugar fresco, protegido de la luz solar y conectada al cargador.
- Si siega en condiciones de mucho calor o a la luz del sol, la batería puede sobrecalentarse. Si esto ocurre, aparecerá una alerta de sobret temperatura en la pantalla LCD del InfoCenter. Bajo estas condiciones, la máquina no puede seguir funcionando con el molinete engranado y la velocidad disminuye.

Conduzca la máquina inmediatamente hasta un lugar fresco y protegido del sol, apague el motor y deje que la batería se enfríe totalmente antes de continuar trabajando.

- Mantenga limpia la tapa de la batería. El color blanco refleja el sol y retarda la acumulación de calor en la batería. Una tapa sucia aumenta el calor en la batería cada día y reduce la capacidad energética.
- Ajuste el contacto entre la contracuchilla y el molinete hasta que sea lo más ligero posible. Esto reduce la potencia necesaria para impulsar el molinete y aumenta la cantidad de trabajo realizada por la máquina en cada carga.

Mantenimiento

⚠ ADVERTENCIA

Si no se mantiene la máquina correctamente, podrían producirse fallos prematuros en los sistemas de la máquina, causando posibles lesiones a usted o a otras personas.

Mantenga la máquina en condiciones de funcionamiento óptimas, tal y como se indica en estas instrucciones.

Nota: Los lados derecho e izquierdo de la máquina se determinan desde la posición normal del operador.

Nota: Para descargar una copia gratuita del esquema eléctrico o hidráulico, visite www.Toro.com y busque su máquina en el enlace Manuales de la página de inicio.

⚠ CUIDADO

Si deja la llave en el interruptor de encendido, alguien podría arrancar el motor accidentalmente y causar lesiones graves a usted o a otras personas.

Retire la llave del interruptor de encendido y desconecte la batería antes de realizar cualquier operación de mantenimiento.

Calendario recomendado de mantenimiento

Intervalo de mantenimiento y servicio	Procedimiento de mantenimiento
Cada vez que se utilice o diariamente	<ul style="list-style-type: none">• Compruebe el funcionamiento de los interruptores de seguridad.
Después de cada uso	<ul style="list-style-type: none">• Limpie la máquina.
Cada 1000 horas	<ul style="list-style-type: none">• Inspeccione la correa de transmisión del molinete.• Inspeccione los cojinetes de la transmisión. Cambiar según sea necesario.
Antes del almacenamiento	<ul style="list-style-type: none">• Pinte cualquier superficie desconchada.
Cada año	<ul style="list-style-type: none">• Engrase el acoplamiento del motor.

Importante: El *Manual del operador* del motor contiene procedimientos adicionales de mantenimiento que debe consultar.

Lista de comprobación – mantenimiento diario

Importante: Duplique esta página para su uso rutinario.

Elemento a comprobar	Para la semana de:						
	Lun	Mar	Miér	Jue	Vie	Sáb	Dom
Compruebe el funcionamiento de los interruptores de seguridad.							
Compruebe el funcionamiento del freno de estacionamiento.							
Compruebe que las articulaciones de pivote funcionan libremente.							
Limpie la caja de la batería y las aletas de refrigeración del motor.							
Compruebe que no hay ruidos extraños de operación.							
Compruebe el ajuste molinete-contracuchilla.							
Compruebe el ajuste de altura de corte.							
Retoque la pintura dañada.							

Anotación para áreas problemáticas:		
Inspección realizada por:		
Elemento	Fecha	Información

Procedimientos previos al mantenimiento

Seguridad en el mantenimiento

- Desengrane las transmisiones y la unidad de corte, ponga el freno de estacionamiento, apague la máquina y retire la llave. Espere a que se detenga todo movimiento antes de ajustar, limpiar o reparar la máquina.
- Si la máquina debe estar en marcha para realizar un ajuste, mantenga las manos, los pies, la ropa y otras partes del cuerpo alejados de la unidad de corte, los accesorios y otras piezas en movimiento. Mantenga a otras personas alejadas de la máquina.
- Mantenga todas las piezas en buenas condiciones de funcionamiento y todos los acoplamientos hidráulicos apretados. Sustituya todas las piezas y pegatinas desgastadas, deterioradas o que falten. Mantenga apretadas todas las fijaciones para asegurarse de que la máquina está en condiciones seguras de funcionamiento.
- Compruebe con frecuencia los componentes del recogedor y sustitúyalos cuando sea necesario.
- Limpie la hierba y los residuos de la unidad de corte, las transmisiones, los silenciadores y las rejillas de refrigeración para prevenir incendios.
- Alivie con cuidado la tensión de aquellos componentes que tengan energía almacenada.
- Si alguna vez es necesario efectuar reparaciones importantes, o si usted necesita ayuda, póngase en contacto con un distribuidor autorizado Toro.
- Para asegurar un rendimiento óptimo y mantener la certificación de seguridad de la máquina, utilice solamente piezas y accesorios genuinos Toro. Las piezas de repuesto y accesorios de otros fabricantes podrían ser peligrosos, y su uso podría invalidar la garantía del producto.

Desconexión de la batería

Antes de realizar tareas de mantenimiento en la máquina desconecte la máquina de la batería tirando del conector en T para desconectarlo del conector del suministro eléctrico principal (Figura 39).

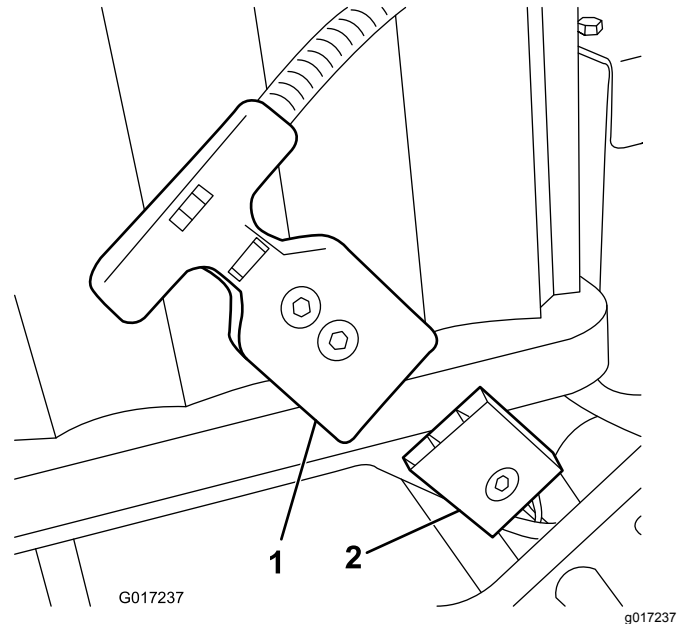


Figura 39

1. Conector en T

2. Conector del suministro eléctrico principal

Lubricación

Engrase del acoplamiento del Motor

Intervalo de mantenimiento: Cada año

Tipo de grasa: Grasa de propósito general.

1. Apague la máquina y desconecte la batería.
2. Retire los 2 pernos que sujetan el motor a la carcasa de la transmisión (Figura 40).

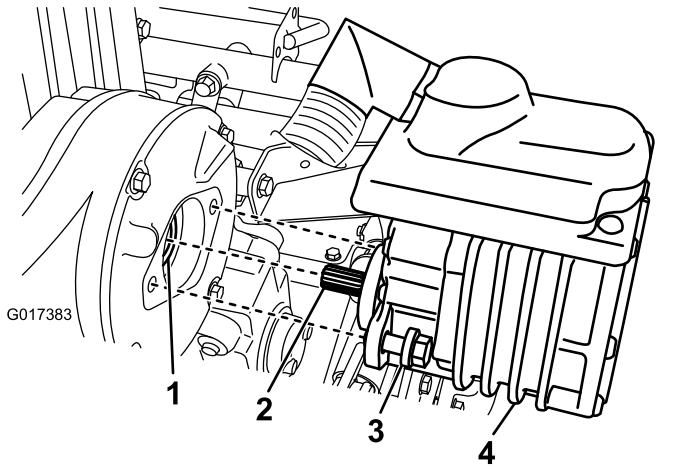


Figura 40

- | | |
|------------------------|--------------------|
| 1. Acoplamiento—hembra | 3. Perno |
| 2. Eje del motor | 4. Motor eléctrico |

3. Tire del motor y retírela de la carcasa de la transmisión.
4. Añada 1 o 2 aplicaciones de grasa con una pistola de engrasar al acoplamiento hembra de la carcasa de la transmisión (Figura 40).
5. Instale el motor y sujételo con los 2 pernos que retiró anteriormente. Apriete los pernos a entre 29 y 33 N·m.

Mantenimiento del sistema eléctrico

Seguridad del sistema eléctrico

Desconecte la batería antes de efectuar cualquier reparación. Desconecte primero el terminal negativo y luego el positivo. Conecte primero el terminal positivo y luego el negativo.

Mantenimiento de la batería

Las únicas piezas de la batería susceptibles de mantenimiento por el usuario son las etiquetas y el fusible. Si intenta abrir el compartimiento principal de la batería invalidará la garantía. Si tiene problemas con la batería, póngase en contacto con su distribuidor autorizado Toro para solicitar ayuda.

⚠ ADVERTENCIA

La batería contiene altos voltajes que podrían causar quemaduras o electrocutarle.

- No intente abrir la batería.
- No coloque nada en el conector de la batería salvo el conector del arnés de cables suministrado con el producto.
- Extreme las precauciones al manejar una batería con la carcasa agrietada.
- Utilice únicamente el cargador diseñado para la batería

Envío de la batería para el mantenimiento

Si su batería necesita mantenimiento, póngase en contacto con su distribuidor autorizado Toro. **Si es necesario enviar la batería, adquiera el Kit de transporte de baterías (Pieza N° 120-6950).** Este kit contiene la cinta y las etiquetas correctas, así como las instrucciones que necesitará para enviar la batería.

Importante: El no embalar y etiquetar correctamente la batería antes del envío puede dar lugar a multas importantes. Consulte las instrucciones incluidas con el Kit de transporte de baterías (Pieza N° 120-6950), disponibles gratis en www.Toro.com.

Cambio de los fusibles

Si la máquina no se enciende, incluso después de cargar la batería, compruebe los fusibles de la máquina como se indica a continuación:

1. Apague la máquina y desconecte la batería.
2. Retire los 2 tornillos traseros de la caja eléctrica, afloje los dos tornillos superiores y retire la tapa de la caja (Figura 41).

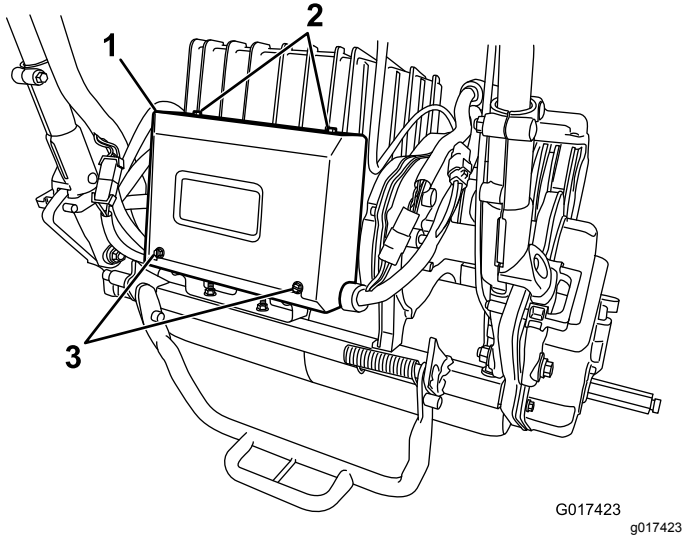


Figura 41

1. Caja eléctrica
2. Tornillos superiores
3. Tornillos traseros

3. Compruebe los fusibles del bloque de fusibles (Figura 42).

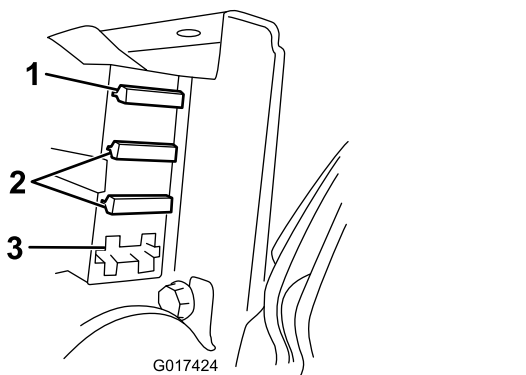


Figura 42

1. Fusible (30 A)
2. Fusible (3 A)
3. Ranura

- Si algún fusible está fundido, sustitúyalo por un fusible del voltaje y amperaje correctos (Figura 42).

Importante: Todos los fusibles de la máquina son de 80 voltios. No utilice fusibles para automóviles de 12 V.

- Si los fusibles no están fundidos, compruebe el fusible de la batería como se indica a continuación:
 - A. Eleve la bandeja de la batería; consulte [5 Instalación de la batería \(página 11\)](#).
 - B. Retire la tapa del fusible (Figura 43).

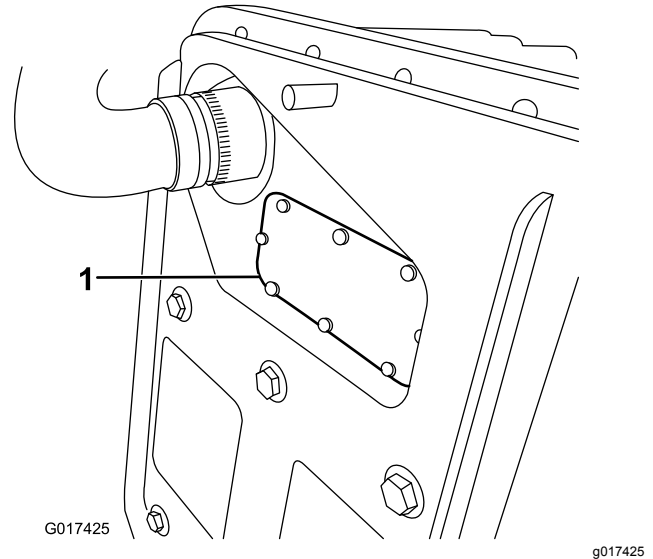


Figura 43

1. Tapa del fusible

- C. Compruebe el fusible y cámbielo si está fundido. **Utilice únicamente un fusible Toro (Pieza N° 119-1208) para sustituir este fusible.** Este fusible está especialmente diseñado para la batería. Otros fusibles pueden producir daños irreversibles en la batería.
- D. Vuelva a colocar la tapa del fusible. Apriete el tornillo de la tapa a 0,34 N·m.
- E. Baje y sujete la bandeja de la batería.

Mantenimiento del interruptor de seguridad de la tracción

Utilice el procedimiento siguiente si es necesario ajustar o sustituir el interruptor de seguridad de la tracción.

1. Apague la máquina y desconecte la batería.
2. Retire el panel de control.
3. Engrane la palanca de tracción.

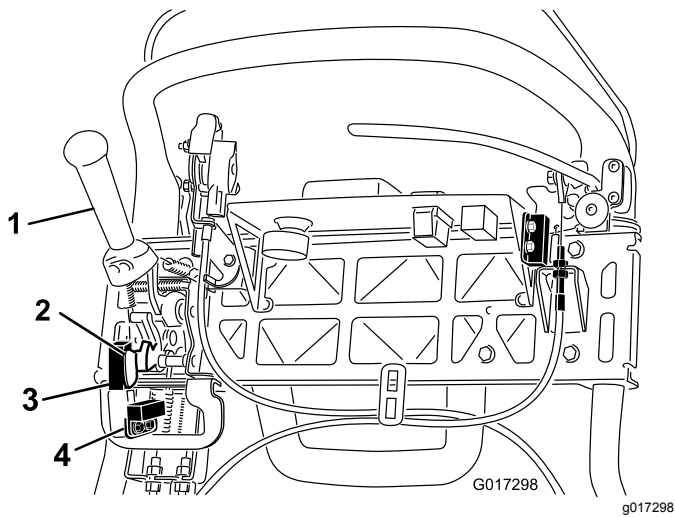


Figura 44

- | | |
|--------------------------------|--|
| 1. Palanca de tracción | 3. Sensor de siega |
| 2. Bandera del sensor de siega | 4. Interruptor de seguridad de la tracción |

- Afloje las fijaciones de montaje del interruptor de seguridad (Figura 44).
- Coloque un suplemento de 1,6 mm (0,062") de grosor entre la palanca de tracción y el interruptor de seguridad (Figura 44).
- Apriete las fijaciones de montaje del interruptor de seguridad. Vuelva a comprobar el hueco. La palanca de tracción no debe estar en contacto con el interruptor.
- Engrane la palanca de tracción y compruebe el espacio. El espacio normal debe ser de 0,76 a 3,05 mm (0,03–0,12"). Con la palanca de tracción engranada, compruebe que el interruptor pierde continuidad. Cambie el interruptor, si es necesario.

Mantenimiento del sensor de siega

- Apague la máquina y desconecte la batería.
- Retire el panel de control.
- Mueva la palanca de tracción hacia la izquierda y engrane el cortacésped.
- Afloje las fijaciones del sensor de siega (Figura 44).
- Coloque un suplemento de 1,6 mm de grosor entre la bandera del sensor de siega y el sensor de siega (Figura 44).
- Apriete las fijaciones del sensor. Compruebe el espacio. La bandera no debe tocar el sensor.
- Engrane la palanca de tracción en el modo de siega y compruebe que el interruptor pierde continuidad. Cambie el sensor si es necesario.

Mantenimiento del interruptor de seguridad del freno

- Apague la máquina y desconecte la batería.
- Retire la cubierta de la consola.
- Engrane la palanca del freno de servicio y ponga el seguro del freno de estacionamiento.
- Afloje y retire las fijaciones de montaje del interruptor de seguridad (Figura 45).

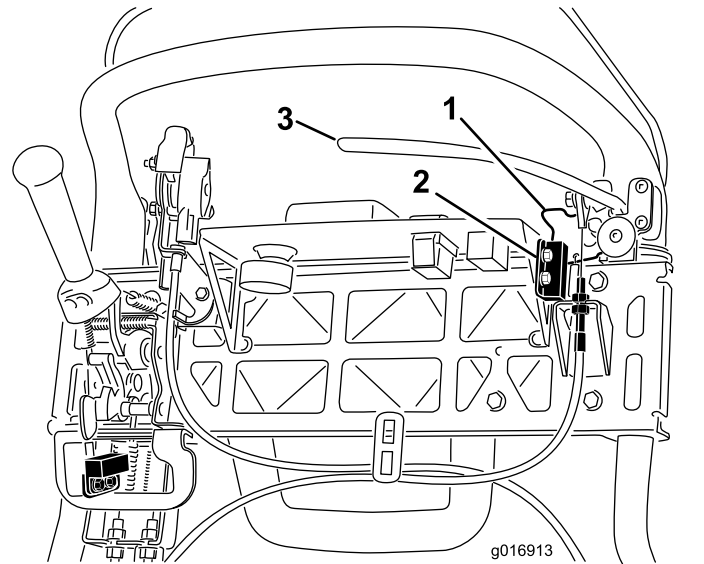


Figura 45

- | | |
|--|----------------------------------|
| 1. Seguro del freno de estacionamiento | 3. Palanca del freno de servicio |
| 2. Interruptor de seguridad | |

- Coloque un suplemento de 1,6 mm de grosor entre el seguro del freno de estacionamiento y el interruptor de seguridad (Figura 45).
- Instale y apriete las fijaciones de montaje del interruptor de seguridad. Compruebe el espacio. El seguro no debe tocar el interruptor.
- Ponga la palanca de freno y gire el seguro. Compruebe que el interruptor pierde continuidad. Cambie el interruptor, si es necesario.

Mantenimiento de los frenos

Ajuste del freno de servicio/estacionamiento

Si el freno de servicio/estacionamiento patina durante la operación, ajuste el cable según se indica a continuación:

1. Apague la máquina y desconecte la batería.
2. Mueva la palanca del freno de servicio/estacionamiento a la posición de QUITADO.
3. Retire la cubierta de la consola.
4. Para aumentar la tensión del cable, afloje la contratuerca superior del cable y apriete la contratuerca inferior (Figura 45) hasta que se requiera una fuerza de 156 N aplicada a la palanca de freno para quitar el seguro del freno de estacionamiento.

Importante: No apriete demasiado, porque la cinta del freno puede agarrarse.

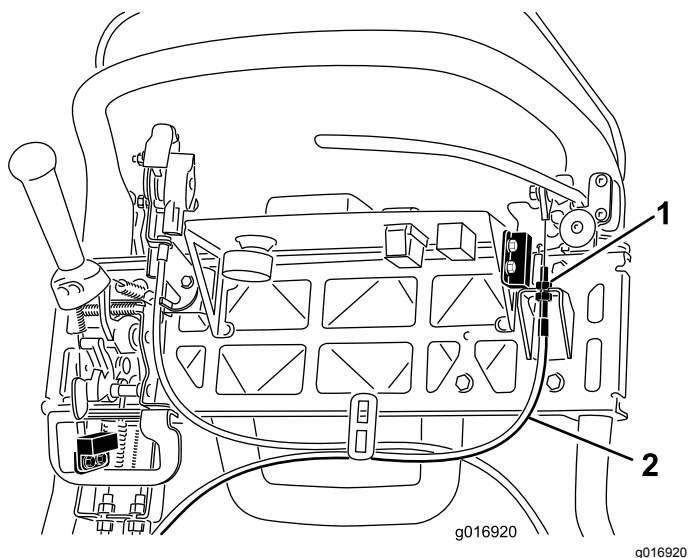


Figura 46

1. Contratuercas
2. Cable del freno de servicio

Mantenimiento de las correas

Inspección de la correa de transmisión del molinete

Intervalo de mantenimiento: Cada 1000 horas

Compruebe que la correa de transmisión del molinete está correctamente tensada para garantizar el funcionamiento correcto de la máquina y para evitar un desgaste innecesario.

1. Apague la máquina y desconecte la batería.
2. Afloje el perno con arandela prensada que sujeta la cubierta de la correa, y retire la cubierta de la correa para tener acceso a la correa (Figura 47).

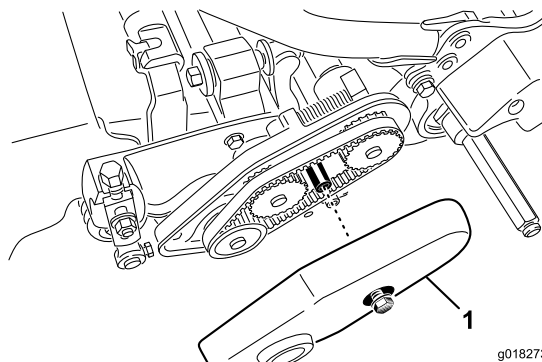


Figura 47

1. Cubierta de la correa
3. Ajuste la tensión de la correa realizando los siguientes pasos:
 - A. Afloje la tuerca de montaje del alojamiento del cojinete (Figura 48)

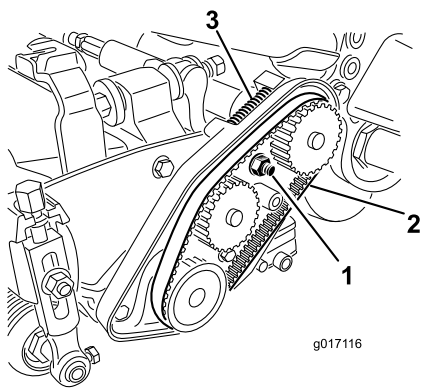


Figura 48

1. Tuerca de montaje del alojamiento del cojinete
2. Correa de transmisión del molinete
3. Muelle de compresión

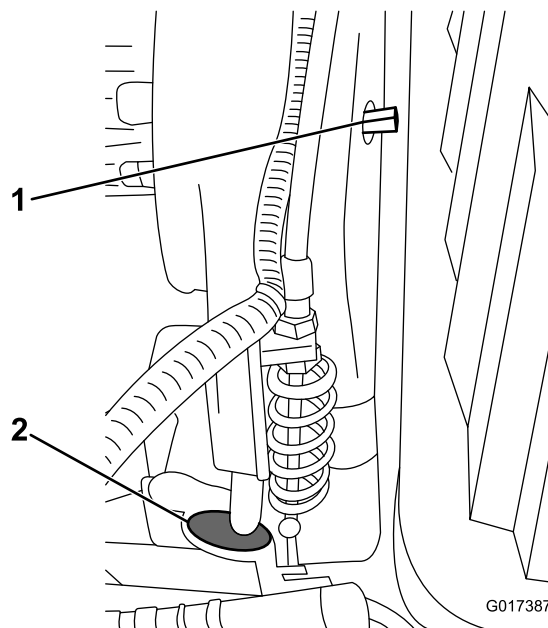


Figura 49

1. Eje de engranado/desengranado
2. Tapón de goma granado

- B. Usando una llave de 16 mm, gire el alojamiento del cojinete para garantizar que funciona libremente.
- C. Limpie los residuos del interior del compartimento de la correa y de alrededor del muelle de compresión (Figura 48).
- D. Asegúrese de que el muelle de compresión aplica la tensión correcta a la correa.
- E. Apriete la tuerca de montaje del alojamiento del cojinete.
- F. Instale la cubierta de la correa.

Acceso al orificio de la cubierta de la transmisión

Retire el tapón de goma (Figura 49) del orificio de la parte delantera de la transmisión si necesita acceder al embrague del molinete.

Importante: No utilice la máquina sin tener instalado el tapón de goma.

Activación/desactivación del tensor de la correa de transmisión

La correa de transmisión está tensada por una polea tensora a resorte. Si es necesario eliminar o restaurar la tensión en la correa, utilice una llave de 10 mm para girar el eje de engranado/desengranado (Figura 49) a la posición deseada. Gira el eje $\frac{1}{4}$ de vuelta (90°) en sentido horario para separar la polea tensora de la correa (Figura 50).

Nota: Debe eliminar la tensión de la correa antes de retirar la cubierta de la transmisión.

Nota: La correa está correctamente tensada cuando las marcas de alineación de la cubierta de la transmisión y del eje de engranado están alineadas.

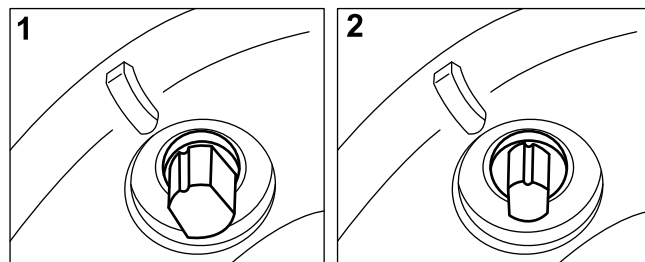


Figura 50

1. ENGRANADO
2. DESENGRANADO

Mantenimiento del sistema de control

Ajuste del control del molinete

Si el control del molinete no se engrana correctamente, es necesario ajustarlo.

1. Apague la máquina y desconecte la batería.
2. Asegúrese de que el control del molinete está desengranado.
3. En el soporte de pasamuros de la transmisión, ajuste el cable de control del molinete (Figura 51), para obtener una longitud de 70,6 mm – 72,4 mm.

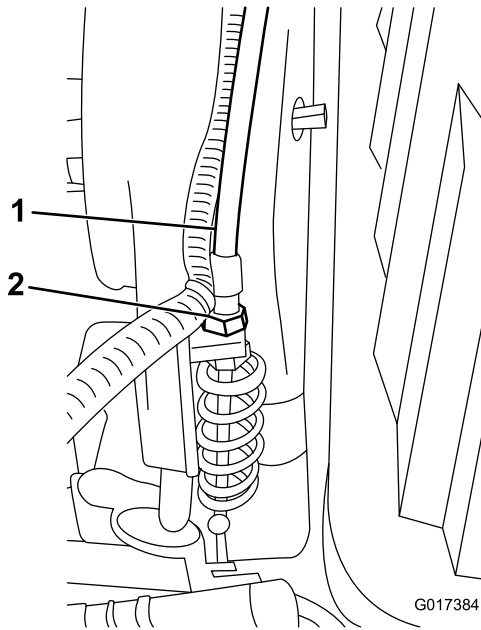


Figura 51

1. Cable de control del molinete
2. Contratuercas

4. En el soporte de pasamuros de la palanca de control, afloje el cable de control del molinete hasta que haya holgura en el cable (Figura 52).

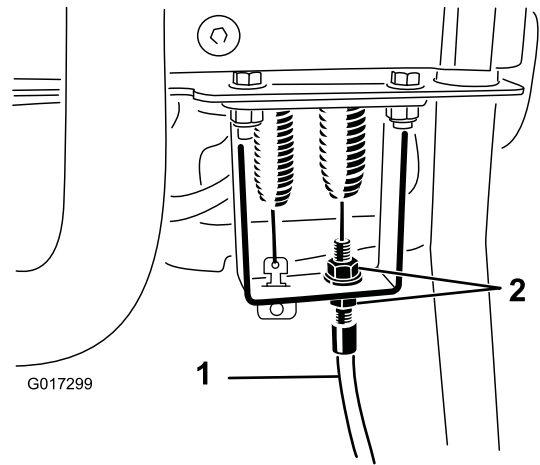


Figura 52

1. Cable de control del molinete
2. Contratuercas

5. En el soporte de la palanca de control, apriete el cable de control del molinete lo suficiente para eliminar la holgura del cable sin alargar el muelle.
6. Compruebe el funcionamiento de la siguiente manera:
 - Compruebe que los dientes del embrague del molinete se desengranan al desembragar, y que los dientes del embrague del molinete no llegan a hacer tope al embragar.

Nota: Retire el tapón de goma (Figura 49) del orificio de la parte delantera de la transmisión para ver el embrague del molinete.

- El tiempo de parada del molinete debe ser inferior a 7 segundos con el molinete separado de la contracuchilla.
- Consulte el *Manual de mantenimiento* o póngase en contacto con su distribuidor Toro autorizado si necesita más ayuda.

Limpieza

Limpieza de la máquina

Intervalo de mantenimiento: Después de cada uso

Después de cada uso, lave la máquina con detergente suave y agua. No lave la máquina a presión. Evite el uso excesivo de agua, especialmente cerca de la chapa de la palanca de cambios, el InfoCenter, el panel eléctrico y el conector eléctrico de la máquina. Limpie el motor para proporcionar una refrigeración correcta durante el uso. Asimismo, mantenga la batería lo más limpia posible para mantener un color blanco. Esto refleja el sol y evita que la batería se sobrecaliente al sol.

Importante: Siempre guarde o aparque la máquina en un lugar protegido de la luz solar directa, porque el calor del sol reduce la vida de la batería.

Almacenamiento

Seguridad durante el almacenamiento

- Aparque la máquina sobre una superficie nivelada, accione el freno de estacionamiento, apague el motor, retire la llave y espere a que se detengan todas las piezas en movimiento antes de almacenar la máquina.
- No guarde nunca la máquina cerca de una llama desnuda, chispa o llama piloto, por ejemplo en un calentador de agua u otro electrodoméstico.
- Espere a que se enfríe la máquina antes de guardarla en un recinto cerrado.

Almacenamiento de la máquina

1. Limpie la máquina; consulte [Limpieza de la máquina \(página 43\)](#).

Importante: La máquina puede lavarse con un detergente suave y agua. No lave la máquina a presión. Evite el uso excesivo de agua, especialmente cerca de la chapa de la palanca de cambios, el InfoCenter, el panel eléctrico y el conector eléctrico de la máquina.

2. Almacene la máquina en un garaje o almacén fresco, limpio y seco, **alejada de la luz solar directa**. No la almacene en un lugar cuya temperatura baje de los -25 °C o suba por encima de los 45 °C. **Si la temperatura está fuera de este rango, se dañará la batería.**

Importante: La temperatura de almacenamiento de la batería afectará a su vida útil a largo plazo. Un almacenamiento durante periodos prolongados de tiempo a altas temperaturas reducirá la vida de la batería, sobre todo si la batería se guarda con una carga elevada. Cuando sea posible, almacene la máquina en un lugar fresco (no por debajo de los 0 °C).

3. Conecte la batería al cargador y **mantenga el cargador conectado a una toma de corriente y encendido durante todo el periodo de almacenamiento.**

Importante: Después de 10 días, el cargador pasa al modo de almacenamiento/mantenimiento y ajusta la carga de la batería al 40 % de la carga máxima. Este nivel de carga durante un almacenamiento prolongado garantiza que la vida de la batería sea

óptima. Si no mantiene la batería conectada al cargador y deja que pase al modo de almacenamiento, la alta carga acortará la vida útil de la batería, sobre todo si la temperatura de almacenamiento es elevada.

4. Compruebe y apriete todos los cierres. Repare o sustituya cualquier pieza desgastada o dañada.
5. Pinte cualquier superficie rayada o de metal desnudo con pintura disponible en un distribuidor Toro autorizado.
6. Cubra la máquina para protegerla y para conservarla limpia.

Después del almacenamiento

1. Apague el cargador y desenchúfelo de la máquina.
2. Conecte el conector en T al conector eléctrico principal.
3. Encienda la máquina y espere 20 segundos.
4. Apague la máquina y desconecte la batería.
5. Conecte la batería al cargador y encienda el cargador.

Nota: El cargador entrará en el modo de carga normal y cargará la batería a su capacidad máxima.

Aviso de privacidad (Europa)

Información recopilada por Toro

Toro Warranty Company (Toro) respeta su privacidad. Para procesar las reclamaciones bajo la Garantía y para ponernos en contacto con usted en el caso de una posible retirada de productos, le pedimos que comparta con nosotros cierta información personal, bien directamente, bien a través de su concesionario o empresa Toro local.

El sistema de garantías de Toro está hospedado en servidores ubicados en los Estados Unidos, y por tanto las leyes de privacidad aplicables pueden no proporcionar la misma protección que en su país.

AL COMPARTIR SU INFORMACIÓN PERSONAL CON NOSOTROS, OTORGA SU CONSENTIMIENTO AL PROCESAMIENTO DE DICHA INFORMACIÓN PERSONAL EN LOS CASOS DESCRITOS EN ESTE AVISO DE PRIVACIDAD.

Uso que hace Toro de la información

Toro puede utilizar su información personal para procesar reclamaciones bajo la garantía y para ponerse en contacto con usted si se produce la retirada de un producto, así como para cualquier otro propósito del que le informemos. Toro puede compartir su información con filiales, concesionarios u otros socios comerciales de Toro con relación a cualquiera de las actividades antes mencionadas. No venderemos su información personal a ninguna otra empresa. Nos reservamos el derecho a divulgar información personal para cumplir la legislación aplicable y a petición de las autoridades competentes, para operar correctamente nuestros sistemas o para nuestra propia protección o la de otros usuarios.

Retención de su información personal

Retendremos su información personal durante el tiempo que sea necesario para cumplir los fines para los que se recopiló originalmente o para otros fines legítimos (tales como cumplimiento de la legislación), o según lo exija la legislación aplicable.

Compromiso de Toro respecto a la seguridad de su información Personal

Tomamos precauciones razonables para proteger la seguridad de sus datos personales. También tomamos medidas para asegurar que la información personal sea exacta y esté actualizada.

Acceso y rectificación de su información personal

Si usted desea revisar o corregir su información personal, póngase en contacto con nosotros por correo electrónico a legal@toro.com.

Ley de Consumo de Australia

Los clientes australianos encontrarán información sobre la Ley de Consumo de Australia dentro de la caja o a través de su concesionario Toro local.

Información sobre advertencias de la Propuesta 65 de California

¿En qué consiste esta advertencia?

Es posible que vea un producto a la venta con una etiqueta de advertencia como la siguiente:



ADVERTENCIA: Cáncer y daño reproductivo—www.p65Warnings.ca.gov.

¿Qué es la Propuesta 65?

La Propuesta 65 se aplica a cualquier empresa que opere en California, que venda productos en California o que fabrique productos que puedan venderse o llevarse a California. Estipula que el gobernador de California debe mantener y publicar una lista de sustancias químicas conocidas por causar cáncer, defectos congénitos y/o daños reproductivos. La lista, que se actualiza anualmente, incluye cientos de sustancias químicas que se encuentran en numerosos artículos cotidianos. La finalidad de la Propuesta 65 es informar al público sobre la exposición a estas sustancias químicas.

La Propuesta 65 no prohíbe la venta de productos que contienen estas sustancias, pero requiere la inclusión de advertencias en cualquier producto, embalaje o documentación con el producto. Por otro lado, la advertencia de la Propuesta 65 no significa que un producto infrinja los requisitos o estándares de seguridad de los productos. De hecho, el Gobierno de California ha aclarado que una advertencia de la Propuesta 65 “no equivale a una decisión normativa de que un producto sea ‘seguro’ o ‘no seguro’”. Muchas de estas sustancias se han utilizado en productos de uso diario durante años sin documentar ningún daño. Para obtener más información, consulte <https://oag.ca.gov/prop65/faqs-view-all>.

Una advertencia de la Propuesta 65 significa que una empresa (1) ha evaluado la exposición y ha concluido que supera “el nivel de riesgo no significativo”, o bien (2) ha optado por proporcionar una advertencia basándose en su comprensión sobre la presencia de una sustancia química incluida en la lista sin intentar evaluar la exposición.

¿Esta ley se aplica a todos los lugares?

Las advertencias de la Propuesta 65 solo son obligatorias en virtud de la ley de California. Estas advertencias se ven por toda California en una variedad de entornos, incluidos a título enunciativo y no limitativo, restaurantes, establecimientos de alimentación, hoteles, centros educativos y hospitales, así como en una amplia variedad de productos. Por otro lado, algunos minoristas de venta online y por correo incluyen advertencias de la Propuesta 65 en sus sitios web y en sus catálogos. Por otro lado, algunos minoristas de venta online y por correo incluyen advertencias de la Propuesta 65 en sus sitios web y en sus catálogos.

¿En qué se diferencian las advertencias y los límites federales en California?

Las normas de la Propuesta 65 con frecuencia son más estrictas que las normas federales e internacionales. Existen distintas sustancias que requieren una advertencia de la Propuesta 65 a niveles mucho más bajos que los límites federales. Por ejemplo, la norma de la Propuesta 65 de advertencias relativas al plomo es de 0,5 µg/día, que es un valor muy por debajo de las normas federales e internacionales.

¿Por qué no llevan la advertencia todos los productos similares?

- Los productos vendidos en California deben llevar el etiquetado de la Propuesta 65, mientras que otros productos similares que se venden en otros lugares no tienen que llevarlos.
- Es posible que a una empresa implicada en un litigio sobre la Propuesta 65 que llegue a un acuerdo se le obligue a utilizar advertencias de la Propuesta 65 en sus productos, mientras que otras empresas que fabriquen productos similares puede que no tengan que cumplir este requisito.
- La aplicación de la Propuesta 65 no es coherente.
- Las empresas pueden optar por no ofrecer advertencias porque concluyan que no tienen que hacerlo en virtud de la Propuesta 65; la falta de advertencias para un producto no significa que el producto no contenga sustancias químicas incluidas en la lista en niveles similares.

¿Por qué Toro incluye esta advertencia?

Toro ha optado por ofrecer a los consumidores el máximo de información posible para que puedan tomar decisiones informadas sobre los productos que compran y usan. Toro ofrece advertencias en ciertos casos según su conocimiento de la presencia de una o más sustancias químicas en la lista, sin evaluar el nivel de exposición, ya que no todas las sustancias químicas de la lista incluyen requisitos de límite de exposición. Si bien la exposición de los productos de Toro puede ser insignificante o dentro del rango de “riesgo no significativo”, para mayor cautela Toro ha optado por incluir las advertencias de la Propuesta 65. Además, si Toro no incluye estas advertencias, podría enfrentarse a demandas interpuestas por el Estado de California o bien partes privadas que deseen aplicar la Propuesta 65 y la empresa podría tener que hacer frente a importantes sanciones.



Garantía limitada de la batería

La batería recargable de iones de litio (modelo 04232) está garantizada contra defectos de materiales y mano de obra durante un periodo de cinco años o 1.925 kilovatios hora (kWh) de uso, lo que ocurra primero. Con el tiempo, el consumo reduce la capacidad energética (vatios-hora) disponible por carga completa. El consumo energético varía según las características de funcionamiento, los accesorios, el tipo de césped y el terreno, los ajustes y la temperatura.

El programa de garantía incluye dos niveles de cobertura:

Cobertura de la garantía – Nivel 1: La cobertura completa de la garantía es aplicable a los dos primeros años (730 días) a partir de la fecha de la factura de compra del producto, o un consumo de 820 kWh, lo que ocurra primero. Si se produce un fallo bajo la garantía durante el periodo de Nivel 1, Toro cambiará la batería por una batería nueva o remanufacturada sin cargo alguno para usted. Esto incluye el diagnóstico, la mano de obra, las piezas y el transporte. La batería de recambio mantiene el periodo de garantía restante de la batería original.

Cobertura de la garantía – Nivel 2 – 7: Durante los 3 años o 1.925 kWh restantes, lo que ocurra primero, es aplicable una garantía prorrateada de "sólo piezas". Esta cobertura excluye el diagnóstico, la mano de obra y el transporte. La cobertura bajo garantía se basa en la tabla siguiente, usando los días de servicio o los kWh, lo que sea mayor, para determinar el nivel correcto. Si se produce un fallo bajo la garantía durante el periodo de Nivel 2-7, la garantía prorrateada contempla la sustitución de una batería defectuosa por una batería nueva, previo pago por el cliente únicamente del segmento de energía consumido. Una batería de recambio nueva comprada con una aportación del cliente recibe cobertura completa de Nivel 1. Es necesario registrar la batería nueva.

Ejemplos de selección de Nivel:

- Una batería se agota a los 1.400 días y 1.150 kWh. Por días de servicio = Nivel 5, porque 1.400 días es menos que 1.460 días. Por kWh = Nivel 3, porque 1.150 kWh es menos que 1.200 kWh. Seleccione el Nivel 5, porque 5 es mayor que 3 (el que sea mayor).
- Una batería se agota a los 900 días y 1.300 kWh. Por días de servicio = Nivel 2, porque 900 días es menos que 910 días. Por kWh = Nivel 4, porque 1.300 kWh es menos que 1.390 kWh. Seleccione el Nivel 4, porque 4 es mayor que 2 (el que sea mayor).

Su distribuidor Toro establece el precio de venta de la batería, y esto incluye el coste actual de la batería, fletes, impuestos, tasas y manipulación.

Nivel	Años	Días	Consumo Total en kWh	% del PVP pagado por el Cliente
1	≤2	0-730	0-820	Cobertura total
2	≤2,5	731-910	821-1010	16%
3	≤3	911-1095	1011-1200	28%
4	≤3,5	1096-1275	1201-1390	36%
5	≤4	1276-1460	1391-1570	44%
6	≤4,5	1461-1645	1571-1750	60%
7	≤5	1656-1825	1751-1925	68%



Garantía general de productos comerciales Toro

Garantía limitada de dos años

Condiciones y productos cubiertos

The Toro Company y su afiliada, Toro Warranty Company, bajo un acuerdo entre sí, garantizan conjuntamente su producto Toro Commercial ("Producto") contra defectos de materiales o mano de obra durante dos años o 1500 horas de operación*, lo que ocurra primero. Esta garantía es aplicable a todos los productos exceptuando los Aireadores (estos productos tienen otras garantías). Cuando exista una condición cubierta por la garantía, repararemos el Producto sin coste alguno para usted, incluyendo diagnóstico, mano de obra, piezas y transporte. El periodo de la garantía empieza en la fecha en que el Producto es entregado al comprador original al por menor. * Producto equipado con contador de horas.

Instrucciones para obtener asistencia bajo la garantía

Usted es responsable de notificar al Distribuidor de Commercial Products o al Concesionario Autorizado de Commercial Products al que compró el Producto tan pronto como exista una condición cubierta por la garantía, en su opinión. Si usted necesita ayuda para localizar a un Distribuidor de Commercial Products o a un Concesionario Autorizado, o si tiene alguna pregunta sobre sus derechos o responsabilidades bajo la garantía, puede dirigirse a:

Toro Commercial Products Service Department
Toro Warranty Company
8111 Lyndale Avenue South
Bloomington, MN 55420-1196, EE.UU.

952-888-8801 u 800-952-2740
E-mail: commercial.warranty@toro.com

Responsabilidades del Propietario

Como propietario del Producto, usted es responsable del mantenimiento y los ajustes requeridos que figuran en su *Manual del operador*. El no realizar el mantenimiento y los ajustes obligatorios puede dar pie a la negación de una reclamación bajo la garantía.

Elementos y condiciones no cubiertos

No todos los fallos o averías de productos que se producen durante el periodo de garantía son defectos de materiales o de mano de obra. Esta garantía no cubre:

- Los fallos o averías del Producto que se produzcan como consecuencia del uso de piezas de repuesto que no sean de la marca Toro, o de la instalación y el uso de accesorios o productos adicionales o modificados que no sean de la marca Toro. Estos artículos pueden tener garantía propia ofrecida por su fabricante.
- Los fallos del Producto que se produzcan como resultado de no realizar el mantenimiento y/o los ajustes recomendados. Las reclamaciones bajo la garantía pueden ser denegadas si no se mantiene adecuadamente el producto Toro con arreglo al Mantenimiento recomendado incluido en el *Manual del operador*.
- Los fallos de productos que se producen como consecuencia de la operación del Producto de manera abusiva, negligente o temeraria.
- Piezas sujetas a consumo durante el uso, a menos que se demuestre que son defectuosas. Algunos ejemplos de piezas que se consumen o gastan durante la operación normal del Producto incluyen, pero no se limitan a, forros y pastillas de freno, forros de embrague, cuchillas, molinetes, rodillos y sus cojinetes (sellados o engrasables), contracuchillas, bujías, ruedas giratorias y sus cojinetes, neumáticos, filtros, correas, y determinados componentes de pulverizadores tales como diafragmas, boquillas, válvulas de retención, etc.
- Fallos producidos por influencia externa. Las condiciones que se consideran como influencia externa incluyen pero no se limitan a condiciones meteorológicas, prácticas de almacenamiento, contaminación, el uso de combustibles, refrigerantes, lubricantes, aditivos, fertilizantes, agua o productos químicos no autorizados, etc.
- Fallos o problemas de rendimiento debidos al uso de combustibles (p.ej. gasolina, diésel o biodiésel) que no cumplen las normas industriales correspondientes.

Países fuera de Estados Unidos o Canadá

Los clientes que compraron productos Toro exportados de los Estados Unidos o Canadá deben ponerse en contacto con su Distribuidor Toro para obtener pólizas de garantía para su país, provincia o estado. Si por cualquier razón usted no está satisfecho con el servicio ofrecido por su distribuidor, o si tiene dificultad en obtener información sobre la garantía, póngase en contacto con el importador Toro.

- Ruido, vibraciones, desgaste y deterioro normales.
- El "desgaste normal" incluye, pero no se limita a, desperfectos en los asientos debidos a desgaste o abrasión, desgaste de superficies pintadas, pegatinas o ventanas rayadas, etc.

Piezas

Las piezas cuya sustitución está prevista como mantenimiento requerido están garantizadas hasta la primera sustitución programada de dicha pieza. Las piezas sustituidas bajo esta garantía están cubiertas durante el periodo de la garantía original del producto y pasan a ser propiedad de Toro. Toro tomará la decisión final de reparar o sustituir cualquier pieza o conjunto. Toro puede utilizar piezas remanufacturadas en las reparaciones efectuadas bajo esta garantía.

Garantía de las baterías de ciclo profundo y de iones de litio:

Las baterías de ciclo profundo y de iones de litio producen un determinado número total de kilovatios-hora durante su vida. Las técnicas de uso, recarga y mantenimiento pueden alargar o acortar la vida total de la batería. A medida que se consuman las baterías de este producto, se irá reduciendo paulatinamente la cantidad de trabajo útil entre intervalos de carga, hasta que la batería se desgaste del todo. La sustitución de baterías que se han desgastado debido al consumo normal es responsabilidad del propietario del producto. Puede ser necesario sustituir las baterías, por cuenta del propietario, durante el periodo normal de garantía. Nota: (baterías de iones de litio solamente): Una batería de iones de litio tiene una garantía prorrateada de piezas únicamente, empezando en el año 3 hasta el año 5, basada en el tiempo de uso y los kilovatios-hora consumidos. Consulte el *Manual del operador* si desea más información.

El mantenimiento corre por cuenta del propietario

La puesta a punto del motor, la lubricación, la limpieza y el abrillantado, la sustitución de filtros y refrigerante, y la realización del mantenimiento recomendado son algunas de las tareas de revisión normales que requieren los productos Toro y que corren por cuenta del propietario.

Condiciones Generales

La reparación por un Distribuidor o Concesionario Autorizado Toro es su único remedio bajo esta garantía.

Ni The Toro Company ni Toro Warranty Company son responsables de daños indirectos, incidentales o consecuentes en conexión con el uso de los productos Toro cubiertos por esta garantía, incluyendo cualquier coste o gasto por la provisión de equipos de sustitución o servicio durante periodos razonables de mal funcionamiento o no utilización hasta la terminación de las reparaciones bajo esta garantía. Salvo la garantía de emisiones citada a continuación, en su caso, no existe otra garantía expresa. Cualquier garantía implícita de mercantilidad y adecuación a un uso determinado queda limitada a la duración de esta garantía expresa.

Algunos estados no permiten exclusiones de daños incidentales o consecuentes, ni limitaciones sobre la duración de una garantía implícita, de manera que las exclusiones y limitaciones arriba citadas pueden no serle aplicables a usted. Esta garantía le otorga a usted derechos legales específicos; es posible que usted tenga otros derechos que varían de un estado a otro.

Nota respecto a la garantía del motor:

Es posible que el Sistema de Control de Emisiones de su Producto esté cubierto por otra garantía independiente que cumpla los requisitos establecidos por la U.S. Environmental Protection Agency (EPA) y/o el California Air Resources Board (CARB). Las limitaciones horarias estipuladas anteriormente no son aplicables a la Garantía del Sistema de Control de Emisiones. Si desea más información, consulte la Declaración de Garantía de Control de Emisiones del Motor proporcionada con su producto o incluida en la documentación del fabricante del motor