



# TurfMaster™-gräsklippare av gåmodell, 76 cm

Modellnr 22205TE—Serienr 400700000 och högre

Form No. 3418-953 Rev C

## Bruksanvisning

## Introduktion

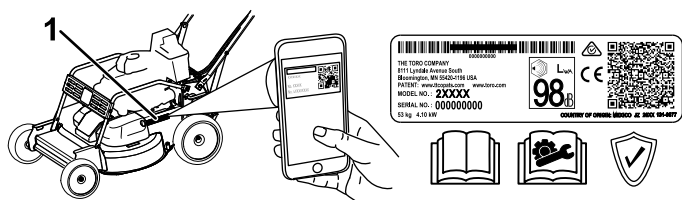
Denna gräsklippare av gåmodell med roterande knivar är avsedd att användas av privatkunder och yrkesförare som har anlåtats för kommersiellt arbete. Den är främst konstruerad för att klippa gräs på väl underhållna gräsmattor runt bostäder och kommersiella anläggningar. Den är inte konstruerad för att klippa snår eller för jordbruksändamål.

Läs denna information noga så att du lär dig att använda och underhålla produkten på rätt sätt, och för att undvika person- och produktskador. Du är ansvarig för att produkten används på ett korrekt och säkert sätt.

Kontakta gärna Toro direkt på [www.Toro.com](http://www.Toro.com) för att få information om produkter och tillbehör, hjälp att hitta en återförsäljare eller för att registrera din produkt.

Kontakta en auktoriserad återförsäljare eller Toros kundservice och ha produktens modell- och serienummer till hands om du har behov av service, Toro-originaldelar eller ytterligare information. **Figur 1** visar var du finner produktens modell- och serienummer. Skriv in numren i det tomma utrymmet.

**Viktigt:** Skanna rutkoden på serienummerdekalen med en smarttelefon eller surfplatta för att få tillgång till information om garanti, reservdelar och annat.



Figur 1

g226631

1. Plats för modell- och serienummer

Modellnr _____
Serienr _____

I den här bruksanvisningen anges potentiella risker och alla säkerhetsmeddelanden har markerats med en varningssymbol (**Figur 2**), som anger fara som

kan leda till allvariga personskador eller dödsfall om föreskrifterna inte följs.



Figur 2

Varningssymbol

g000502

Två ord används också i den här bruksanvisningen för att markera information. **Viktigt** anger speciell teknisk information och **Observera** anger allmän information som är värd att notera.

Produkten uppfyller alla relevanta europeiska direktiv. Mer information finns i produktens separata försäkrans om överensstämmelse.

**Brutto- eller nettomoment:** Motorns brutto- eller nettomoment verkstadsbedömdes av motortillverkaren i enlighet med SAE (Society of Automotive Engineers) J1940 eller J2723. Den här gräsklipparklassens faktiska motormoment kommer att vara avsevärt lägre då den är konfigurerad för att uppfylla säkerhetskrav, utsläppsföreskrifter och funktionella krav. Se motortillverkarens information som medföljer maskinen.

Säkerhetsmekanismerna får varken ändras eller inaktiveras och du bör regelbundet kontrollera att de fungerar som de ska. Försök inte att justera eller manipulera motorns hastighetsreglage. Det kan leda till ett farligt driftstillstånd, vilket kan ge upphov till personskador.

## Innehåll

Introduktion .....	1
Säkerhet .....	2
Allmän säkerhet.....	2
Säkerhets- och instruktionsdekaler .....	3
Montering .....	5
1 Montera handtaget .....	5
2 Justera handtagshöjden .....	6
3 Fylla på olja i motorn .....	6
4 Montera gräsuppsamlaren .....	7
Produktöversikt .....	8
Reglage .....	9



# Säkerhet

Maskinen har utformats i enlighet med specifikationerna i SS-EN ISO 5395:2013.

## Allmän säkerhet

Maskinen kan slita av händer och fötter och kasta omkring föremål. Följ alltid alla säkerhetsanvisningar för att undvika allvarliga personskador.

Det kan medföra fara för dig och kringstående om maskinen används i andra syften än vad som avsetts.

- Läs, förstå och följ anvisningarna och varningarna som finns i den här *bruksanvisningen* samt på maskinen och redskapen innan du startar motorn.
- Håll händer och fötter på avstånd från maskinens rörliga delar samt dess undersida. Håll avståndet till utkastaröppningen.
- Kör endast maskinen om skydd och andra säkerhetsanordningar sitter på plats och fungerar.
- Håll kringstående och barn på säkert avstånd från maskinen. Låt inte barn använda maskinen. Maskinen ska endast användas av personer som är ansvariga, utbildade, införstådda med anvisningarna och fysiskt kapabla att använda maskinen.
- Stanna maskinen, stäng av motorn och vänta tills alla rörliga delar har stannat innan du server, tankar eller rensar maskinen.

Felaktigt bruk eller underhåll av maskinen kan leda till personskador. För att minska risken för skador ska du alltid följa säkerhetsanvisningarna och uppmärksamma varningssymbolen. Symbolen betyder Var försiktig, Varning eller Fara – anvisning om personsäkerhet. Underlåtenhet att följa anvisningarna kan leda till personskador eller dödsfall.

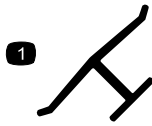
Vid behov finns ytterligare säkerhetsinformation i den här bruksanvisningen.

Specifikationer .....	9
Körning .....	9
Före körning .....	9
Säkerhet före användning.....	9
Fylla på bränsletanken.....	10
Kontrollera oljenivån i motorn .....	10
Justera klipphöjden.....	11
Under arbetets gång .....	11
Säkerhet vid användning .....	11
Starta motorn.....	12
Stänga av motorn .....	12
Använda självdrivningsfunktionen och koppla in knivarna .....	13
Dra åt parkeringsbromsen .....	13
Lossa parkeringsbromsen.....	13
Återvinna klippet.....	14
Samla upp klippet.....	14
Använda sidoutkastaren för klippet .....	14
Arbetstips .....	15
Efter körning .....	16
Säkerhet efter användning.....	16
Rengöra under maskinen .....	16
Underhåll .....	17
Rekommenderat underhåll .....	17
Säkerhet vid underhåll .....	17
Serva luftfiltret .....	17
Byta ut motoroljan.....	18
Byta ut oljefiltret .....	19
Utföra service på tändstiftet .....	20
Kontrollera remmarnas skick .....	20
Tömma bränsletanken och rengöra filtret.....	20
Byta ut bränslefiltret.....	21
Serva knivdrivningssystemet.....	21
Serva knivarna .....	22
Byta ut knivdrivremmen .....	24
Byta ut knivbromskopplingens (BBC) rem.....	25
Justera knivbromskabeln.....	26
Byta drivremmen .....	27
Justera transmissionen.....	28
Justera självdrivningskabeln.....	28
Förvaring .....	29
Allmän information.....	29
Förbereda bränslesystemet.....	29
Förbereda motorn.....	29
Ta klipparen ur förvaring .....	29
Felsökning .....	30

# Säkerhets- och instruktionsdekaler



Säkerhetsdekaler och säkerhetsinstruktioner är fullt synliga för föraren och finns nära alla potentiella farozoner. Ersätt dekaler som har skadats eller saknas.



decaloemmarkt

## Tillverkarens märke

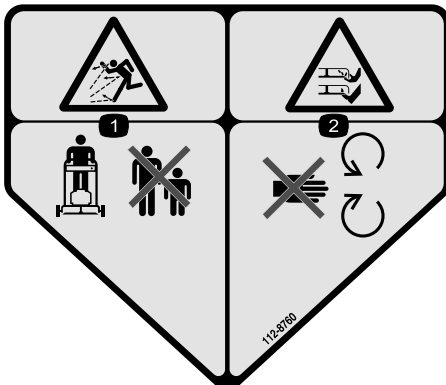
1. Märket visar att kniven är en originaldel från maskintillverkaren.



decal93-7009

## 93-7009

1. Varning – kör inte gräsklipparen med gräsriktaren upplyft eller borttagen. Se till att gräsriktaren sitter på plats.
2. Avkapnings-/avslitningsrisk för händer och fötter, gräsklipparkniv – håll dig på avstånd från rörliga delar.



decal112-8760

## 112-8760

1. Risk för utslungade föremål – håll kringstående personer på behörigt avstånd från maskinen.
2. Avkapnings-/avslitningsrisk för händer och fötter – håll dig på avstånd från rörliga delar.



decal116-7581

## 116-7581

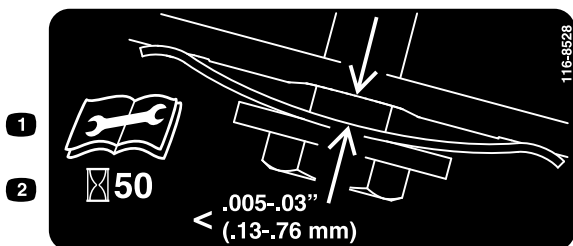
1. Avkapnings-/avslitningsrisk för händer och fötter, gräsklipparkniv – håll dig på avstånd från rörliga delar. Läs *bruksanvisningen* innan du justerar, rengör eller utför service på maskinen.



decal116-7583

### 116-7583

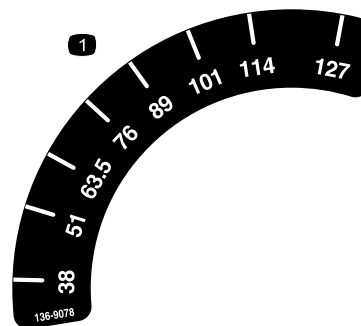
1. Varning – läs *bruksanvisningen*. Använd inte maskinen om du inte har genomgått förarutbildning.
2. Risk för utslungade föremål – håll kringstående personer på behörigt avstånd från maskinen.
3. Risk för utslungade föremål – använd inte gräsklipparen om inte den bakre utkastarpluggen eller uppsamlaren är på plats.
4. Avkapnings-/avslitningsrisk för händer och fötter, gräsklipparkniv – håll avstånd till rörliga delar och se till att alla skydd sitter på plats.
5. Varning – bär hörselskydd.
6. Avkapnings-/avslitningsrisk för händer och fötter, gräsklipparkniv – kör inte maskinen uppför och nedför sluttningar utan från sida till sida. Stäng av motorn innan du lämnar förarplatsen och plocka upp föremål som eventuellt kan slungas iväg av knivarna. Titta bakom dig när du backar.



decal116-8528

### 116-8528

1. Läs *bruksanvisningen* innan du utför något underhåll.
2. Kontrollera remspänningen var 50:e körtimme.



decal136-9078

### 136-9078

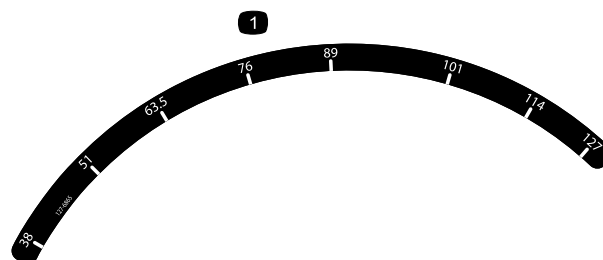
1. Klipphöjd



decal116-9313

### 116-9313

1. Läs *bruksanvisningen*.
2. Brandrisk
3. Risk för inandning av giftig gas
4. Het yta/risk för brännskador



decal127-6865

### 127-6865

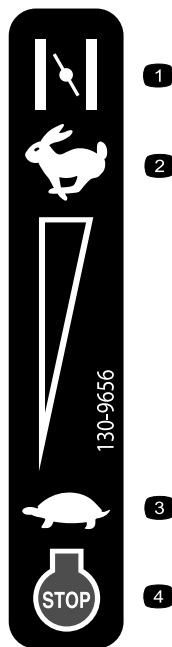
1. Klipphöjd



decal120-9570

### 120-9570

1. Varning – håll avståndet till rörliga delar och se till att alla skydd sitter på plats.



130-9656

decal130-9656

1. Choke
2. Snabbt
3. Långsamt
4. Motor – stopp (stäng av)

# Montering

**Viktigt:** Ta bort och släng skyddsplasten som täcker motorn och all övrig plast eller emballage som finns på maskinen.

# 1

## Montera handtaget

Inga delar krävs

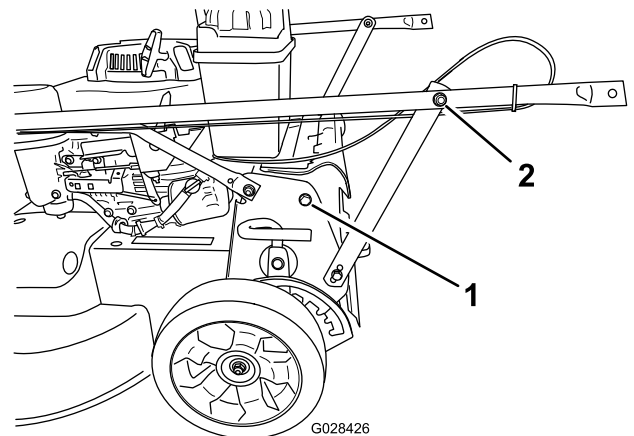
### Tillvägagångssätt

#### **⚠ VARNING**

Om du fäller upp eller ned handtaget på fel sätt kan detta skada kablar och resultera i ett farligt driftstillstånd.

- Skada inte kablarna när du fäller upp och ned handtaget.
- Kontakta en auktoriserad återförsäljare om en kabel skadas.

1. Ta bort de två skruvarna i maskinens ram från de ställen som visas i [Figur 3](#).

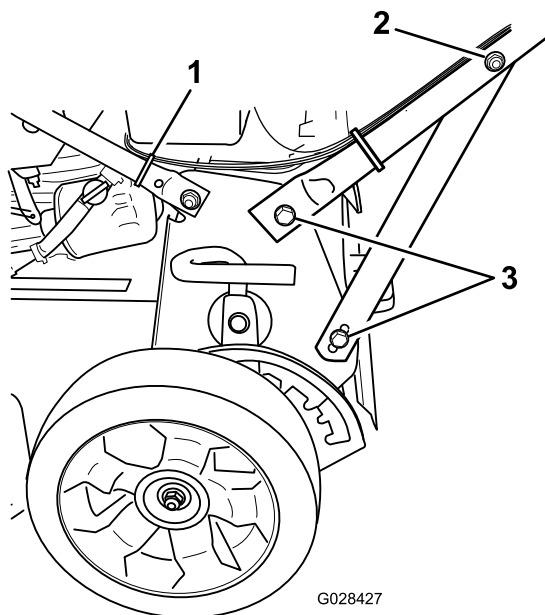


g028426

**Figur 3**

1. Skruv (2)
2. Mutter på handtagets stödfäste (2)

2. Vrid handtaget bakåt till körläget.
3. Fäst handtaget på maskinen med de skruvar som du tog bort i steg 1
4. Dra åt handtagets fästelement på båda sidor av maskinen enligt [Figur 4](#).



**Figur 4**

1. Kabelband
2. Mutter på handtagets stödfäste (2)
3. Skruv (4)

5. Använd ett kabelband för att fästa kablarna vid det nedre handtaget på den plats som visas i [Figur 4](#).
6. Fäst kabelbandet på handtaget och klipp bort överflödigt bandmaterial.

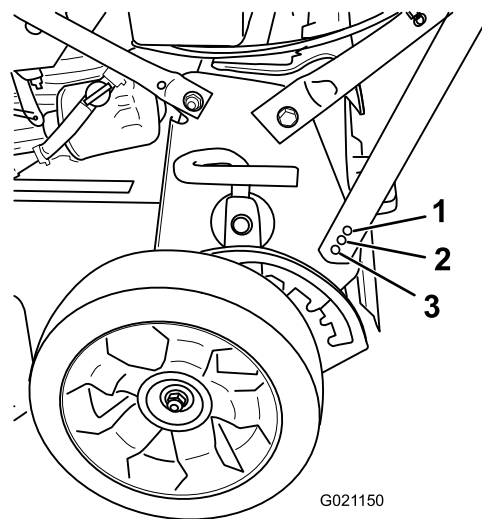
# 2

## Justera handtagshöjden

Inga delar krävs

### Tillvägagångssätt

1. Ställ dig i körposition för att ta reda på vilken handtagshöjd som är mest bekväm.
2. Lossa handtagsskruven och montera den i något av de tre hålen längst ned på handtagsfästet ([Figur 5](#)).



**Figur 5**

1. Lägsta handtagshöjdställning
2. Mellersta handtagshöjdställning
3. Högsta handtagshöjdställning

3. Dra åt handtagsskruven ordentligt.
4. Upprepa stegen ovan för maskinens andra sida.

# 3

## Fylla på olja i motorn

Inga delar krävs

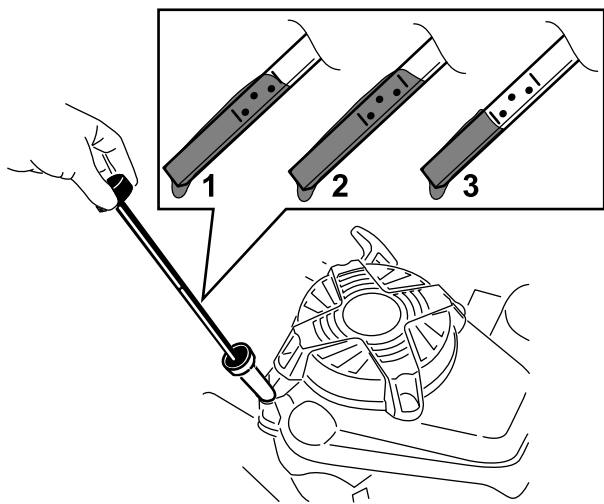
### Tillvägagångssätt

**Viktigt:** Maskinen levereras inte med olja i motorn, men en oljeflaska medföljer. Fyll på olja i motorn innan du startar den.

### Motoroljespecifikationer

Motoroljeyolym	Med oljefilter: 0,85 liter
Oljeviskositet	SAE 30 eller SAE 10W-30 (renande olja)
API-klassificering	SJ eller högre

1. Flytta maskinen till ett plant underlag.
2. Lossa oljestickan genom att vrida locket moturs och dra stickan uppåt ([Figur 6](#)).



Figur 6

g194742

1. Fullt (Full)
2. Hög
3. Låg

3. Fyll långsamt oljepåfyllningsröret med cirka tre fjärdedelar av den olja som ryms i motorn.
4. Vänta i tre minuter tills oljan har lagt sig i motorn.
5. Torka av oljestickan med en ren trasa.
6. Sätt oljestickan i oljepåfyllningsröret och ta sedan ut den.
7. Läs av oljenivån på oljestickan (Figur 6).
  - Om oljenivån på oljestickan är för låg fyller du försiktigt på lite olja i påfyllningsröret, väntar i tre minuter och upprepar stegen 5 till 7 tills oljestickan visar korrekt nivå.
  - Om oljenivån på oljestickan är för hög tappar du ut överflödiga olja tills oljestickan visar korrekt nivå. Se [Kontrollera oljenivån i motorn \(sida 10\)](#).

**Viktigt:** Om oljenivån i motorn är för låg eller för hög kan motorn skadas när du kör den.

8. Sätt tillbaka oljestickan i påfyllningsröret ordentligt.

**Viktigt:** Byt motorolja efter de första fem arbetstimmar och därefter årligen. Se [Byta ut motorolja \(sida 18\)](#).

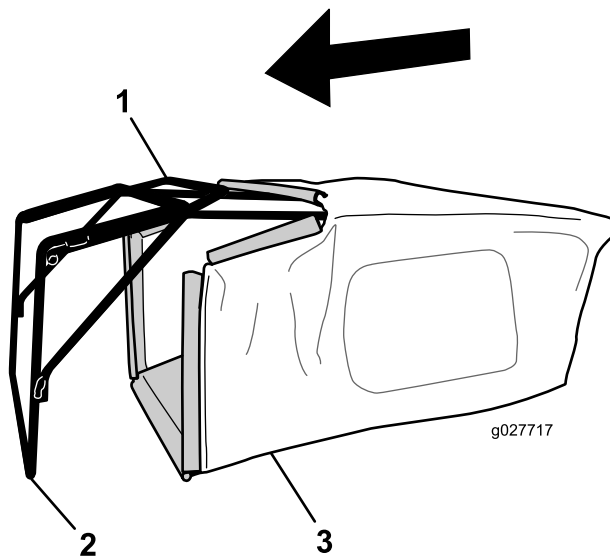
# 4

## Montera gräsuppsamlaren

Inga delar krävs

### Tillvägagångssätt

1. För gräsuppsamlaren över ramen i enlighet med [Figur 7](#).



Figur 7

g027717

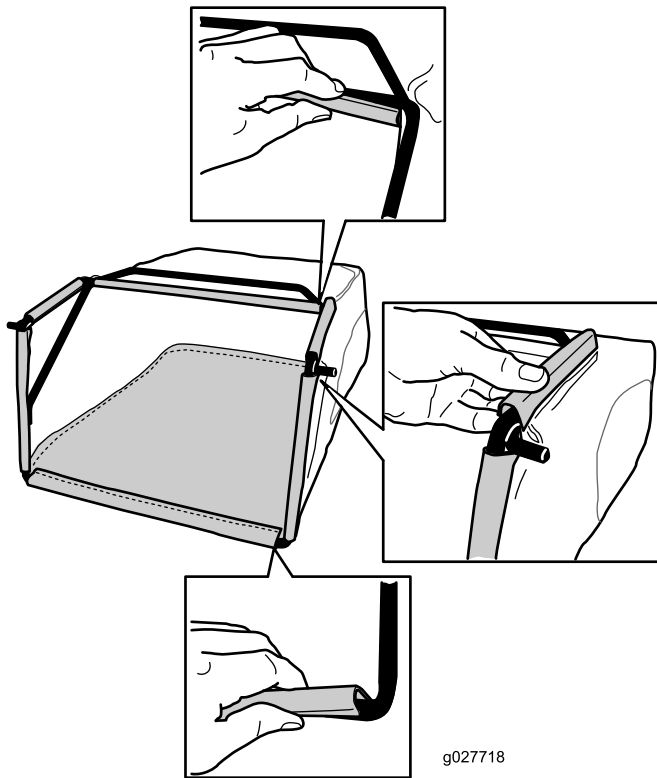
g027717

1. Handtag
2. Ram
3. Gräsuppsamlare

**Obs:** För inte uppsamlaren över handtaget ([Figur 7](#)).

2. Haka fast uppsamlarens nedre kanal på den nedre delen av ramen ([Figur 8](#)).

# Produktöversikt

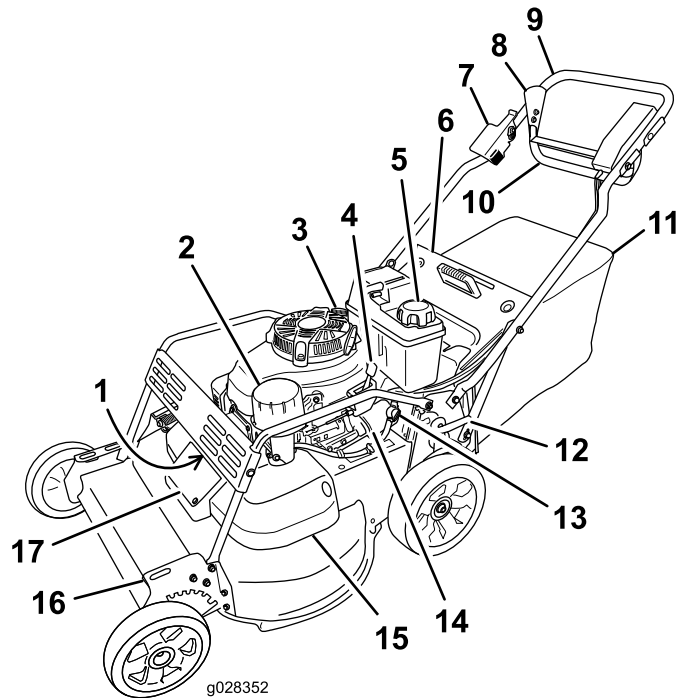


Figur 8

g027718

g027718

3. Haka fast uppsamlarens övre kanal och sidokanaler på överdelen respektive sidorna på ramen (Figur 8).

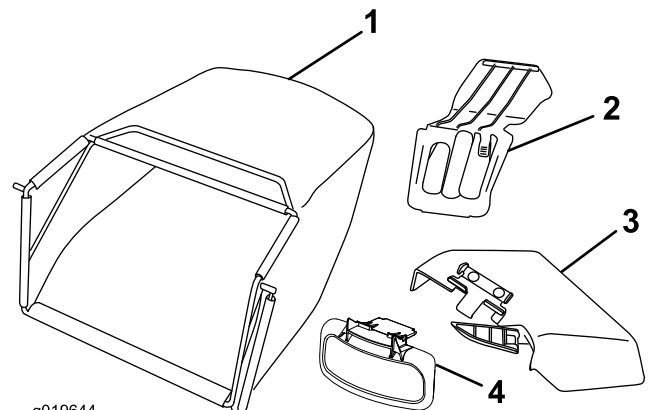


Figur 9

g028352

g028352

- |                                   |                              |
|-----------------------------------|------------------------------|
| 1. Tändstift (under borstskyddet) | 10. Styrstäng                |
| 2. Lufffilter                     | 11. Gräsuppsamlare           |
| 3. Påfyllning/oljesticka          | 12. Bakre klipphöjdsspak     |
| 4. Gasreglage                     | 13. Bränslekran              |
| 5. Tanklock                       | 14. Oljefilter               |
| 6. Bakre gräsriktare              | 15. Remkåpa                  |
| 7. Bromsspak                      | 16. Främre klipphöjdsspak    |
| 8. Stopp                          | 17. Åtkomstpanel för remkåpa |
| 9. Handtag                        |                              |



g019644

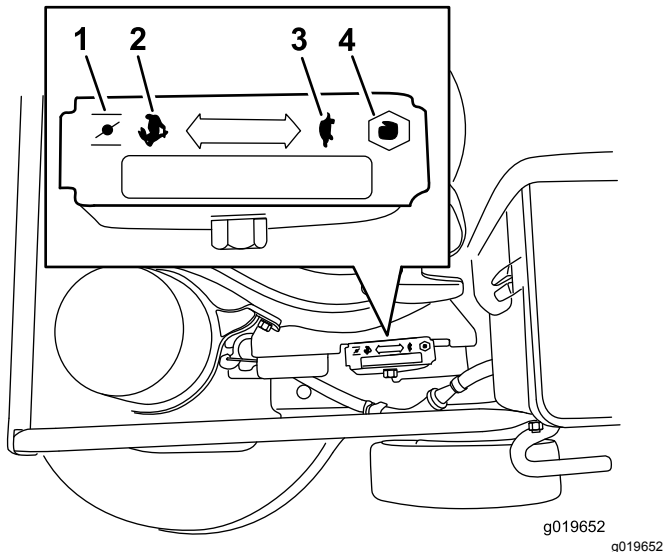
g019644

Figur 10

- |                        |                        |
|------------------------|------------------------|
| 1. Gräsuppsamlare      | 3. Sidoutkastarriktare |
| 2. Bakre utkastarplugg | 4. Sidoutkastarriktare |



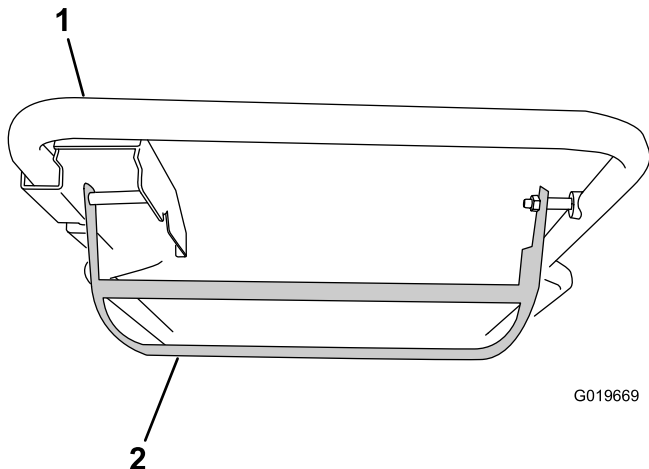
# Reglage



**Figur 11**

Gasreglage (själva spaken visas inte för tydlighets skull)

1. Choke
2. Snabbt
3. Långsamt
4. Stopp



**Figur 12**  
Styrstång

1. Handtag
2. Styrstång

# Specifikationer

Modell	Vikt	Längd	Bredd	Höjd
22205TE	72 kg	175 cm	81 cm	97 cm

# Körning

**Obs:** Vänster och höger sida på maskinen är lika med förarens vänstra respektive högra sida vid normal körning.

## Före körning

## Säkerhet före användning

### Allmän säkerhet

- Lär dig hur man använder utrustningen på ett säkert sätt och bekanta dig med manöverorgan och säkerhetsskyltar.
- Kontrollera att alla skydd och säkerhetsanordningar, som t.ex. gräsriktare och/eller gräsuppsamlare, sitter på plats och fungerar korrekt.
- Kontrollera alltid maskinen för att se om knivarna, knivbultarna och klippenheten är slitna eller skadade.
- Inspektera området där maskinen ska användas och ta bort föremål som kan störa användningen av maskinen eller som maskinen kan slunga iväg.
- Vid justering av klipphöjden kan du komma i kontakt med en roterande kniv, vilket kan leda till allvarliga skador.
  - Stäng av motorn, avlägsna tändningsnyckeln (endast modeller med elstart) och vänta tills alla rörliga delar har stannat.
  - Stick inte in fingrarna under kåpan vid justering av klipphöjden.

### Bränslesäkerhet

- Bränsle är extremt brandfarligt och mycket explosivt. Brand eller explosion i bränsle kan orsaka brännskador och materiella skador.
  - Förhindra att statisk elektricitet antänder bensinen genom att ställa bensindunken och/eller maskinen direkt på marken före påfyllning, inte i ett fordon eller ovanpå ett föremål.
  - Fyll tanken på en öppen plats, utomhus, när motorn är kall. Torka upp utspillt bränsle.
  - Hantera inte bränsle när du röker eller befinner dig i närheten av en öppen låga eller gnistor.
  - Ta inte bort tanklocket och fyll aldrig på bränsle i bränsletanken när motorn är igång eller varm.
  - Om du har spillt bränsle ska du inte starta motorn. Undvik att orsaka gnistor tills bränsleångorna har skingrats.

- Förvara bränslet i en godkänd dunk och förvara den utom räckhåll från barn.
- Bränsle är skadligt eller dödligt om det förtärs. Längre exponering för bränsleångor kan orsaka allvarliga skador och sjukdom.
  - Undvik att andas in bränsleångor under en längre tid.
  - Håll händer och ansikte borta från munstycket och bränsletankens öppning.
  - Håll bränsle borta från ögon och hud.

## Fylla på bränsletanken

### ⚠ FARA

Bensin är mycket brandfarligt och explosivt. En sådan brand eller explosion kan ge dig och andra personer brännskador.

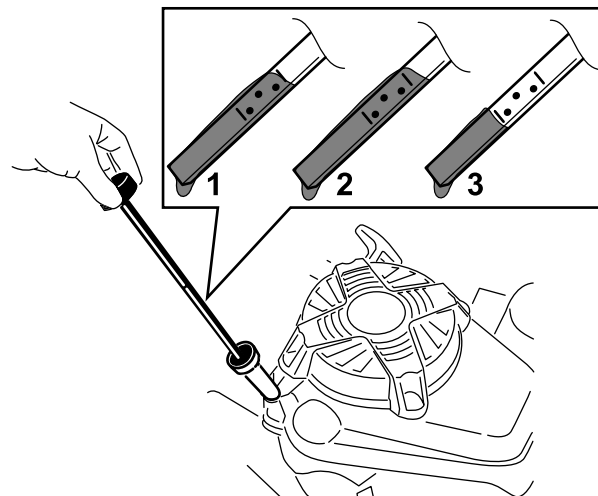
- Förhindra att statisk elektricitet antänder bensinen genom att ställa bensindunken och/eller maskinen direkt på marken före påfyllning, inte i ett fordon eller ovanpå ett föremål.
- Fyll tanken utomhus, då motorn är kall. Torka upp utspillt bränsle.
- Hantera inte bensin när du röker eller är i närheten av en öppen låga eller gnistor.
- Förvara bensin i en godkänd bränsledunk som förvaras oåtkomligt för barn.
- Använd endast ren och färsk (ej äldre än 30 dagar) blyfri bensin med oktantal 87 eller högre för bästa resultat (klassificeringsmetod (R+M)/2).
- Syresatta bränslen med upp till 10 % etanol eller 15 % MTBE baserat på volym är godkända.
- **Etanol:** Bensin som innehåller upp till 10 % etanol (gasohol) eller 15 % MTBE (metyl-tertiär-butyleter) baserat på volym är godkänd. Etanol och MTBE är inte samma sak. Bensin med 15 % etanol (E15) baserat på volym får inte användas. **Använd aldrig bensin som innehåller mer än 10 % etanol baserat på volym, t.ex. E15 (innehåller 15 % etanol), E20 (innehåller 20 % etanol) eller E85 (innehåller upp till 85 % etanol).** Användning av ej godkänd bensin kan leda till prestandaproblem och/eller skador på motorn som eventuellt inte omfattas av garantin.
- **Använd inte** bensin som innehåller metanol.
- **Förvara inte** bränsle i bränsletanken eller i bränsledunkar under vintern om inte en stabiliserare används.
- **Tillför inte** olja i bensinen.

**Viktigt:** Undvik startproblem genom att tillsätta en bränslestabiliserare i bensinen året runt. Stabiliseraren ska blandas med högst 30 dagar gammal bensin.

**Obs:** Bränsletanken rymmer 1,8 liter.

## Kontrollera oljenivån i motorn

1. Flytta maskinen till ett plant underlag.
2. Lossa oljestickan genom att vrida locket moturs och dra stickan uppåt (Figur 13).



Figur 13

g194742

1. Fullt (Full)
2. Hög

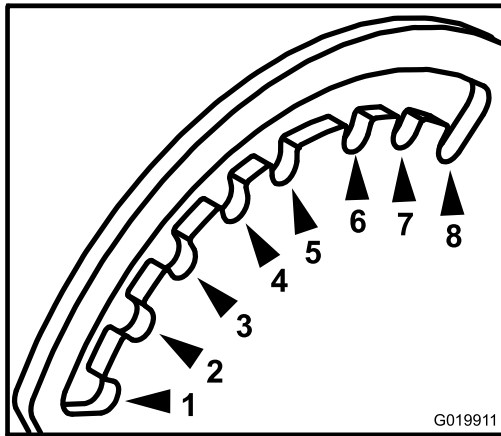
3. Låg

3. Torka av oljestickan med en ren trasa.
4. Sätt oljestickan i oljepåfyllningsröret och ta sedan ut den.
5. Läs av oljenivån på oljestickan (Figur 13).
  - Om oljestickan visar att oljenivån är för låg (Figur 13) fyller du försiktigt på lite renande olja av typen SAE 30 eller SAE 10W-30 i påfyllningsröret, väntar i tre minuter och upprepar steg 3 till 5 tills oljestickan visar korrekt nivå. Information om oljetypen finns i [Byta ut motoroljan \(sida 18\)](#).
  - Om oljestickan visar att oljenivån är för hög (Figur 13) tappar du ut överflödiga tills oljestickan visar korrekt nivå. Se [Byta ut motoroljan \(sida 18\)](#).
6. Sätt tillbaka oljestickan i påfyllningsröret ordentligt.

**Viktigt:** Om oljenivån i motorn är för låg eller för hög kan motorn skadas när du kör den.

# Justera klipphöjden

Klipphöjden kan justeras från 38 mm till 127 mm i steg om 13 mm.

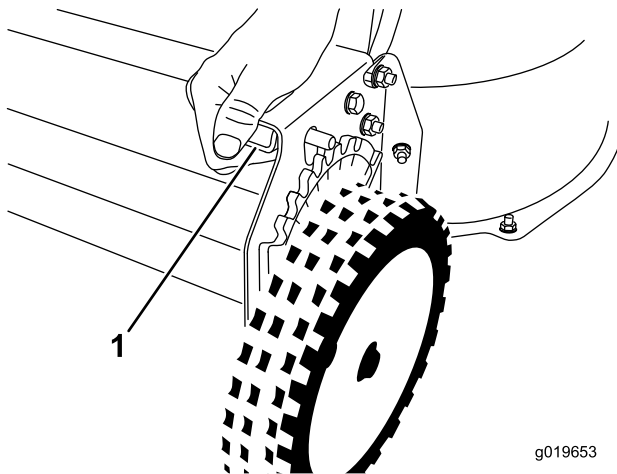


Figur 14

Sett från maskinens vänstra sida

- |          |           |
|----------|-----------|
| 1. 38 mm | 5. 89 mm  |
| 2. 51 mm | 6. 102 mm |
| 3. 64 mm | 7. 114 mm |
| 4. 76 mm | 8. 127 mm |

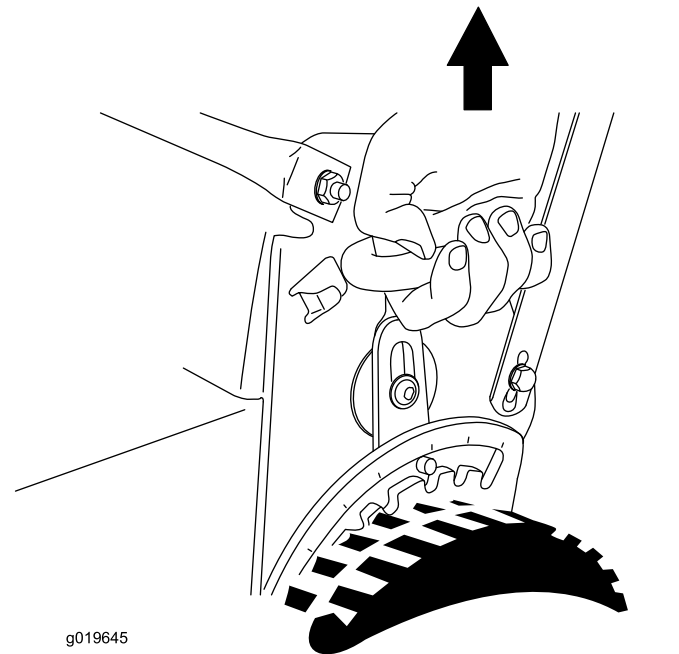
Klipphöjden regleras med en främre spak och en bakre spak som båda sitter på maskinens vänstra sida (Figur 15 och Figur 16). För att höja eller sänka maskinen ska du koppla ur spaken, höja upp eller sänka ned maskinen, och sedan koppla in spaken genom att släppa den.



Figur 15

Främre klipphöjdsreglage

1. Krama åt om spaken för att koppla ur den.



Figur 16

Bakre klipphöjdsreglage

## Under arbetets gång

## Säkerhet vid användning

### Allmän säkerhet

- Använd lämpliga kläder, inklusive ögonskydd, långbyxor, halkfria och ordentliga skor samt hörselskydd. Sätt upp långt hår, knyt fast löst sittande klädesplagg och använd inte lösa smycken.
- Kör inte maskinen om du är sjuk, trött eller påverkad av alkohol eller läkemedel.
- Kniven är skarp – kontakt med kniven kan orsaka allvarliga personskador. Stäng av motorn, avlägsna tändningsnyckeln (endast modeller med elstart) och vänta tills alla rörliga delar har stannat innan du lämnar förarplatsen.
- Motorn ska stängas av och kniven ska stanna inom tre sekunder när du släpper knivstyrstången. Om de inte stannar ska du genast sluta använda maskinen och kontakta en auktoriserad återförsäljare.
- Håll kringstående, i synnerhet små barn, borta från arbetsområdet. Stäng av maskinen om någon kommer i närheten av klippområdet.
- Titta alltid nedåt och bakom dig innan du kör maskinen bakåt.

- Använd endast maskinen när sikten och väderförhållandena är goda. Använd inte maskinen när det finns risk för blixtnedslag.
- Vått gräs och våta löv kan orsaka allvarliga skador om du halkar och rör vid kniven. Undvik att klippa under våta förhållanden.
- Var extra försiktig i närheten av skymda hörn, buskage, träd eller andra föremål som kan försämra sikten.
- Se upp för hål, rötter, ojämnheter, stenar och andra dolda risker. Ojämn terräng kan få maskinen att välta eller göra att du tappar balansen eller fotfästet.
- Om du kör på något föremål eller om maskinen börjar vibrera ska du omedelbart stänga av motorn, ta ut nyckeln (i förekommande fall), vänta tills alla rörliga delar har stannat och ta bort tändkabeln från tändstiftet innan du kontrollerar om maskinen har skadats. Reparera alla skador innan du börjar köra maskinen igen.
- Innan du lämnar förarplatsen ska du stänga av motorn, avlägsna tändningsnyckeln (endast modeller med elstart) och vänta tills alla rörliga delar har stannat.
- Om motorn har varit igång kan ljuddämparen vara het och orsaka brännskador. Håll avstånd till den heta ljuddämparen.
- Kontrollera ofta om gräskastarens komponenter och utkastarrännan är slitna eller skadade och byt vid behov ut dem mot delar som rekommenderas av tillverkaren.
- Använd endast tillbehör och redskap som har godkänts av The Toro® Company.

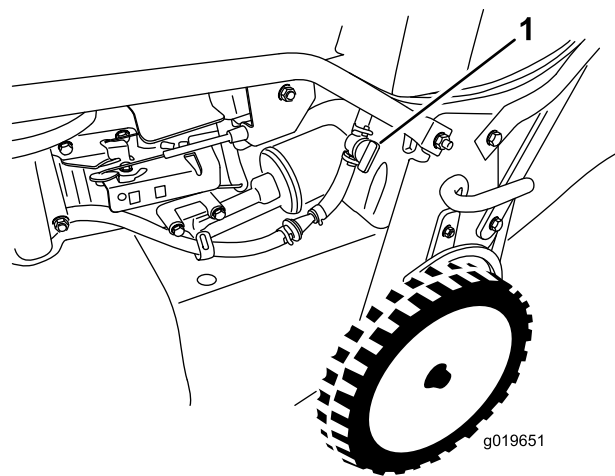
## Säkerhet på sluttningar

- Klipp alltid tvärgående över sluttningar, aldrig upp och ner. Var mycket försiktig när du svänger i sluttningar.
- Klipp inte i väldigt branta sluttningar. Dåligt fotfäste kan göra att du halkar och faller.
- Var försiktig när du klipper i närheten av stup, diken och flodbäddar.

## Starta motorn

1. Anslut tändkabeln till tändstiftet (Figur 9).
2. Öppna bränslekranen (Figur 17).

**Obs:** När bränslekranen är öppen är spaken parallell med bränsleslangen.



Figur 17

1. Bränslekran

3. För gasreglaget till CHOKELÄGET (Figur 11).
4. Dra lätt i starthandtaget tills du känner motstånd och dra sedan kraftigt.
5. För gasreglaget till det SNABBA läget när motorn startar (Figur 10).

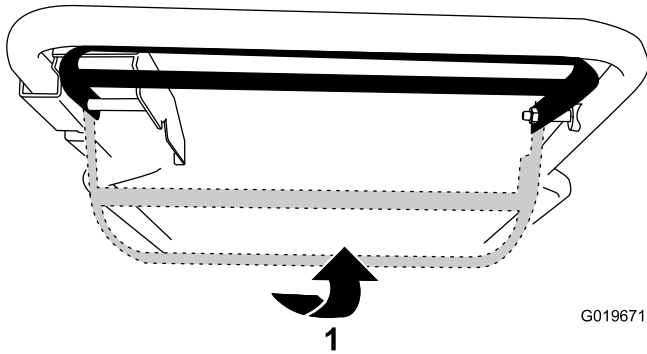
**Obs:** Om motorn inte startar efter tre försök upprepar du steg 3 till 5.

## Stänga av motorn

1. För gasreglaget till OFF och vänta tills alla rörliga delar har stannat.
2. Stäng bränslekranen och lossa tändkabeln från tändstiftet om du inte ska använda maskinen eller lämnar den utan uppsikt.

# Använda självdrivningsfunktionen och koppla in knivarna

- Lyft upp styrstängens mot handtaget för att använda självdrivningen utan att koppla in knivarna (Figur 18).



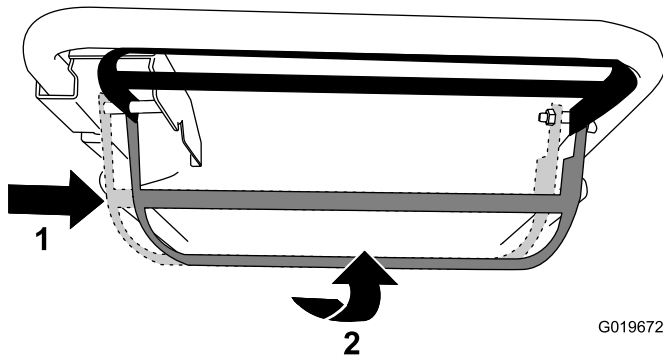
Figur 18

G019671

g019671

1. Lyft upp styrstängens mot handtaget.

- Skjut styrstängens så långt det går åt höger och lyft upp den mot handtaget för att använda självdrivningen och koppla in knivarna (Figur 18).



Figur 19

G019672

g019672

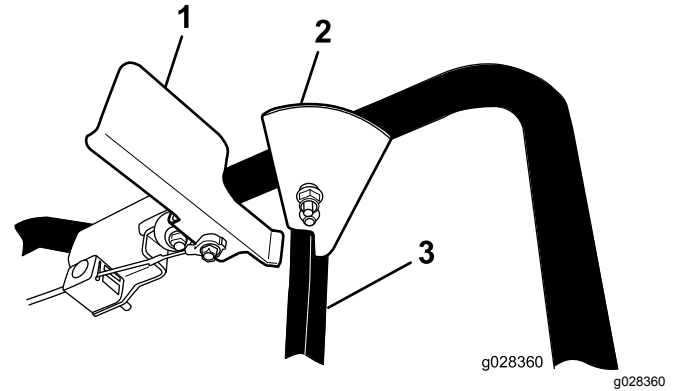
1. Skjut styrstängens åt höger. 2. Lyft upp styrstängens mot handtaget.

- Släpp styrstängens för att koppla ifrån självdrivningen och knivarna.

**Obs:** Du kan variera hastigheten genom att öka eller minska avståndet mellan styrstängens och handtaget. Sänk ned styrstängens för att minska hastigheten när du vänder maskinen eller om den går för fort. Om du sänker styrstängens för långt ned stängs maskinens självdrivning av. Tryck styrstängens mot handtaget för att öka hastigheten. När du håller styrstängens mot handtaget gör självdrivningen att maskinen går framåt i maximal hastighet.

# Dra åt parkeringsbromsen

Dra åt parkeringsbromsen genom att dra bromsspaken uppåt från handtaget (Figur 20).



Figur 20

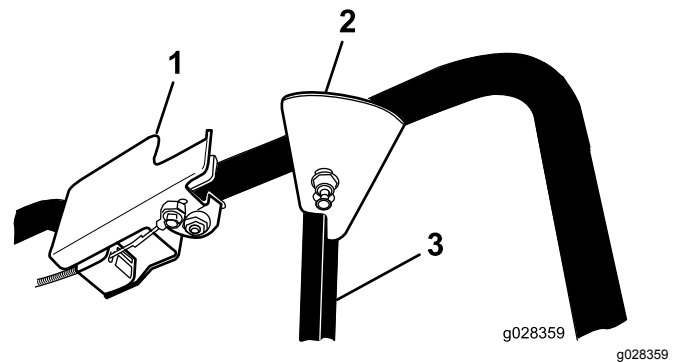
Parkeringsbromsen har dragits åt

1. Bromsspak
2. Stopp
3. Styrstäng

**Obs:** När parkeringsbromsen har dragits åt hindrar stoppet på styrstängens dig från att lyfta upp styrstängens och koppla in självdrivningen.

# Lossa parkeringsbromsen.

Lossa parkeringsbromsen genom att föra ned bromsspaken till handtaget (Figur 21).



Figur 21

Parkeringsbromsen har lossats

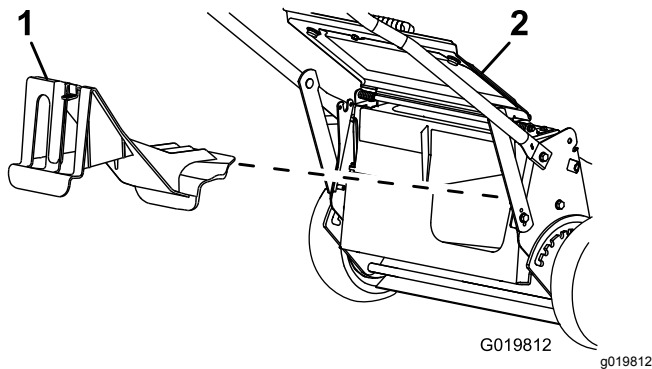
1. Bromsspak
2. Stopp
3. Styrstäng

**Obs:** När parkeringsbromsen har lossats och styrstängens har lyfts upp för att koppla in självdrivningen hindrar stoppet på styrstängens dig från att lägga i parkeringsbromsen.

# Återvinna klippet

Vid leverans från fabriken är maskinen redo att mulla ned gräs- och lövklipp i gräsmattan. Förbereda maskinen för mullning:

- Om sidoutkastaren har monterats på maskinen så tar du bort den och monterar sidoutkastarriktaren. Se [Ta bort sidoutkastarriktaren \(sida 15\)](#).
- Ta bort uppsamlaren om den sitter på maskinen, se [Ta bort gräsuppsamlaren \(sida 14\)](#).
- Om inte den bakre utkastarpluggen har monterats så tar du tag i dess handtag, öppnar den bakre gräsriktaren och för in pluggen i den bakre utkastaren tills spärren låses på plats, se [Figur 22](#).



Figur 22

1. Bakre utkastarplugg
2. Bakre gräsriktare

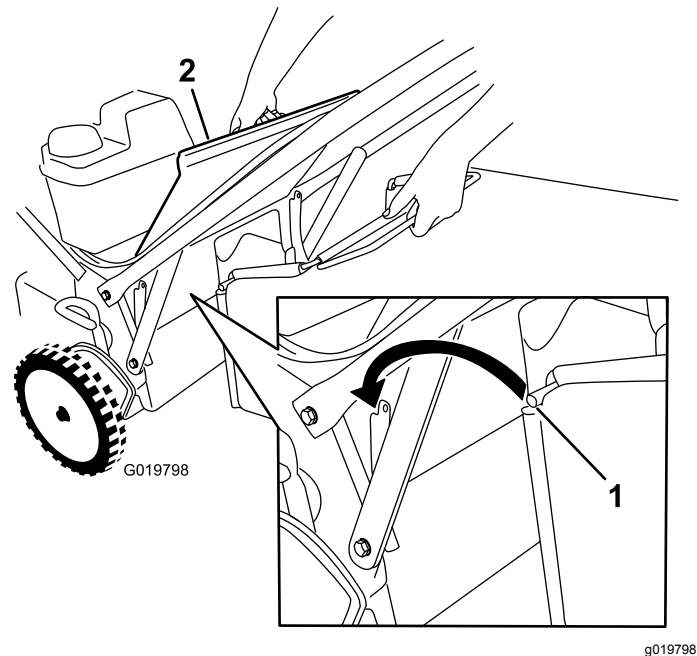
# Samla upp klippet

Använd gräsuppsamlaren när du vill samla upp gräs- och lövklipp från gräsmattan.

Ta bort sidoutkastet om det är monterat på maskinen och montera sidoutkastarriktaren innan du samlar upp klippet. Se [Ta bort sidoutkastarriktaren \(sida 15\)](#).

## Montera gräsuppsamlaren

1. Höj och håll upp den bakre gräsriktaren ([Figur 23](#)).



Figur 23

1. Uppsamlarstäng
2. Bakre gräsriktare

2. Ta bort den bakre utkastarpluggen genom att dra ned spärren med tummen och dra ut pluggen från maskinen ([Figur 22](#)).
3. Montera uppsamlarstängens i skårorna längst ned på handtaget och gunga uppsamlaren fram och tillbaka för att säkerställa att stängens sitter ordentligt i de två skårorna. Se [Figur 23](#).
4. Sänk ned den bakre gräsriktaren tills den vilar på gräsuppsamlaren.

## Ta bort gräsuppsamlaren

Utför stegen i avsnittet [Montera gräsuppsamlaren \(sida 14\)](#) i omvänd ordning för att ta bort uppsamlaren.

# Använda sidoutkastaren för klippet

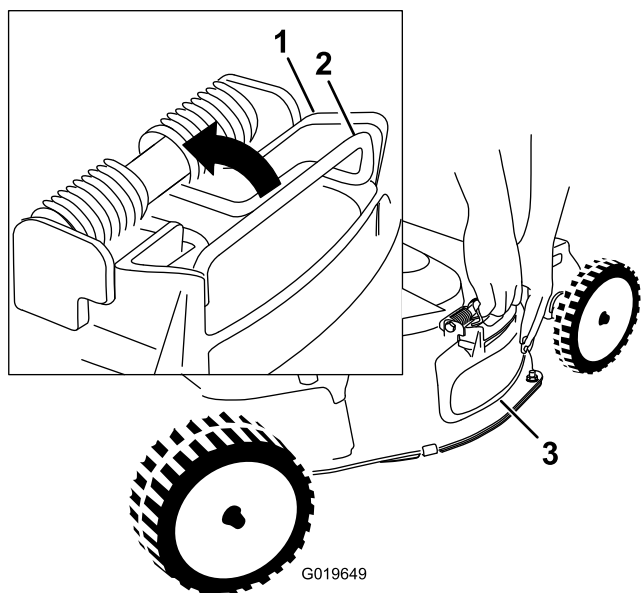
Använd sidoutkastaren för att klippa mycket högt gräs.

## Montera sidoutkastaren

**Viktigt:** Kontrollera att den bakre utkastarpluggen sitter på plats innan du mullar ned klippet.

1. Stäng av motorn och vänta tills alla rörliga delar har stannat.
2. Ta bort gräsuppsamlaren om den har monterats på maskinen. Se [Ta bort gräsuppsamlaren \(sida 14\)](#).
3. Sätt i den bakre utkastarpluggen. Se [Samla upp klippet \(sida 14\)](#).

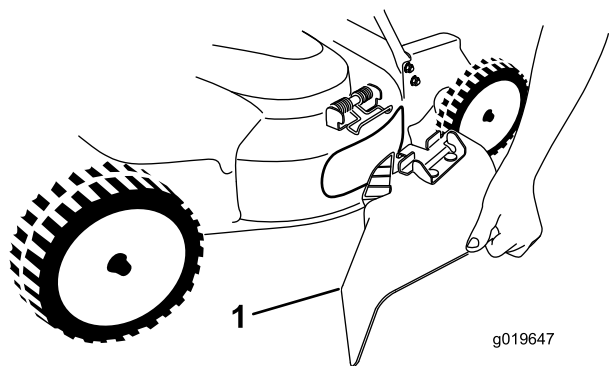
- Avlägsna sidoutkastarriktaren genom att dra i den fjäder som håller luckan på plats och sedan ta bort riktaren (Figur 24).



Figur 24

- Sidoutkastarluckans ovansida
- Fjäder
- Sidoutkastarlucka

- Montera sidoutkastaren (Figur 25) genom att dra upp fjädern, placera utkastaren över öppningen och sedan sänka ned fjädern över tapparna på utkastarens ovansida.



Figur 25

- Sidoutkastarriktare

## Ta bort sidoutkastarriktaren

Utför stegen i [Ta bort sidoutkastarriktaren \(sida 15\)](#) i omvänd ordning för att ta bort sidoutkastaren.

## Arbetstips

### Allmänna tips

- Läs noga igenom säkerhetsföreskrifterna och denna bruksanvisning innan du börjar använda maskinen.
- Röj området från pinnar, stenar, ståltråd, grenar och annat skräp som knivarna kan komma att slå i och slunga iväg.
- Håll alla, i synnerhet barn och husdjur, borta från arbetsområdet.
- Undvik att köra på träd, väggar, trottoarkanter och andra hårda föremål. Kör aldrig avsiktligt över ett föremål.
- Stäng av motorn om du kör på något föremål eller om klipparen börjar vibrera. Ta bort tändkabeln från tändstiftet och kontrollera noga om klipparen har skadats.
- Håll knivarna slipade under hela klippsäsongen. Slipa med jämna mellanrum bort eventuella hack på knivarna.
- Byt vid behov ut knivarna mot Toro-originalknivar.
- Klipp bara torrt gräs och torra löv. Vått gräs och våta löv har en tendens att klumpas ihop på marken, vilket kan leda till motorstopp eller till att klipparen täpps igen.
- Rengör undersidan av maskinens däck efter varje användningstillfälle. Se [Rengöra under maskinen \(sida 16\)](#).
- Håll motorn i gott arbetskick.
- Ställ in motorvarvtalet på det högsta läget för bästa klippresultat.
- Rengör luftfiltret ofta. Mullning virvlar upp mer gräsklipp och damm som sätter igen luftfiltret och minskar motorprestandan.

### Klippa gräs

- Gräs växer i olika takt beroende på årstiden. På sommaren när det är varmt är det bäst att klippa gräset med någon av klipphöjdsinställningarna 51 mm, 64 mm eller 83 mm. Klipp endast cirka en tredjedel av grässtrået åt gången. Klipp inte med en inställning som är lägre än 51 mm, såvida inte gräset är glesst eller det är sent på hösten då gräset växer långsammare.
- Om du klipper gräs som är mer än 15 cm högt kan det vara bra att först klippa med den högsta klipphöjdsinställningen och gå sakta, och sedan klippa en gång till med en lägre klipphöjd för att få bästa klippresultat. Om gräset är för långt och löven klumpar ihop sig på gräsmattan

kan klipparen bli igensatt, vilket kan orsaka motorstopp.

- Byta klippriktning. Det underlättar fördelningen av det klippta gräset vilket ger en jämn gödning.

Försök med en eller flera av åtgärderna nedan om du inte är nöjd med klippresultatet:

- Slipa knivarna.
- Gå saktare när du klipper.
- Höj gräsklipparens kliphöjdsinställning.
- Klipp gräset oftare.
- Överlappa klippsvepingarna istället för att klippa en hel svepning varje gång.

## Klippa löv

- Efter avslutad klippning bör halva gräsmattan synas genom täcket av sönderskurna löv. Det kan vara nödvändigt att gå över löven mer än en gång.
- Om det är ett tunt lövtäcke ställer du in alla hjul på samma kliphöjdsinställning.
- Sänk klipp hastigheten om gräsklipparen inte skär löven tillräckligt fint.

## Efter körning

## Säkerhet efter användning

### Allmän säkerhet

- Ta bort gräs och skräp från maskinen för att förebygga brand. Torka upp eventuellt olje- eller bränslespill.
- Låt motorn svalna innan du ställer undan maskinen i ett slutet utrymme.
- Förvara aldrig maskinen eller bränslebehållaren i närheten av en öppen låga, gnista eller ett kontrolljus, som t.ex. nära en varmvattenberedare eller någon annan anordning.

### Säkerhet vid transport

- Ta (i förekommande fall) ur tändningsnyckeln innan maskinen ska transporteras.
- Var försiktig när du lastar på eller av maskinen.
- Se till att maskinen inte kan rulla.

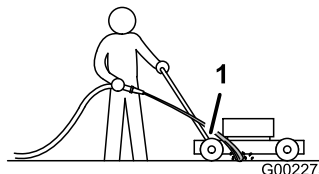
## Rengöra under maskinen

Håll rent under klipparkåpan för bästa klippresultat. Du kan antingen tvätta eller skrapa bort gräset från klipparkåpan undersida.

## Tvätta under maskinen

**Serviceintervall:** Varje användning eller dagligen—Rengör under klipparkåpan.

1. Placera maskinen på ett plant betong- eller asfaltsunderlag i närheten av en trädgårdsslang.
2. Starta motorn.
3. Håll vattenslangen i nivå med handtaget och rikta vattenstrålen mot marken precis framför det högra bakhjulet (Figur 26).



Figur 26

g002275

1. Höger bakhjul

**Obs:** Knivarna drar in vattnet och gräsklippen sköljs bort. Spola med vatten tills du inte längre ser något gräsklipp sköljas bort från maskinens undersida.

4. Stäng av motorn och vänta tills alla rörliga delar har stannat.
5. Stäng av vattnet.
6. Starta gräsklipparen och låt den gå i några minuter för att fukten på maskinen och dess komponenter ska torka.

## Skrapa under maskinen

Om det inte räcker med att spola för att avlägsna skräpet på undersidan av maskinen kan du skrapa den ren.

1. Lossa tändkabeln från tändstiftet.
2. Töm bränsletanken på bensen. Se [Tömma bränsletanken och rengöra filtret \(sida 20\)](#).
3. Tippa klipparen på sidan med luftfiltret uppåt tills det övre handtaget vilar mot marken.
4. Avlägsna smuts och gräsklipp med en träskrapa. Undvik grader och vassa kanter.
5. Placera maskinen upprätt.
6. Fyll bränsletanken.
7. Anslut tändkabeln till tändstiftet.



# Underhåll

## Rekommenderat underhåll

Underhållsintervall	Underhållsförfarande
Efter de första 5 timmarna	<ul style="list-style-type: none"><li>• Byt motorolja utan oljefiltret.</li><li>• Serva knivdrivningssystemet.</li></ul>
Varje användning eller dagligen	<ul style="list-style-type: none"><li>• Rengör under klipparkåpan.</li><li>• Inspektera luftfiltret.</li><li>• Kontrollera knivarna och serva dem vid behov.</li><li>• Kontrollera knivarna.</li></ul>
Var 25:e timme	<ul style="list-style-type: none"><li>• Rengör skumförensaren (oftare vid dammiga arbetsförhållanden).</li></ul>
Var 50:e timme	<ul style="list-style-type: none"><li>• Byt motorolja (oftare vid dammiga förhållanden).</li><li>• Kontrollera remmarnas skick.</li><li>• Kontrollera bränsleslangen och byt ut den vid behov.</li><li>• Ta bort eventuellt skräp under remkåpan.</li><li>• Serva knivdrivningssystemet.</li></ul>
Var 100:e timme	<ul style="list-style-type: none"><li>• Byt ut oljefiltret.</li><li>• Kontrollera tändstiftet.</li><li>• Rengör bränslefiltret.</li><li>• Byt ut bränslefiltret.</li></ul>
Var 250:e timme	<ul style="list-style-type: none"><li>• Byt ut knivbromskopplingens rem.</li><li>• Byta drivremmen.</li></ul>
Var 300:e timme	<ul style="list-style-type: none"><li>• Byt ut pappersluftfiltret (oftare vid dammiga arbetsförhållanden).</li></ul>
Årligen eller före förvaring	<ul style="list-style-type: none"><li>• Töm bränsletanken enligt anvisningarna före reparation eller förvaring.</li></ul>

**Viktigt:** Ytterligare information om underhållsrutiner finns i bruksanvisningen till motorn.

## Säkerhet vid underhåll

- Lossa tändkabeln från tändstiftet innan du utför underhåll.
- Använd handskar och ögonskydd när du servar maskinen.
- Kniven är skarp – kontakt med kniven kan orsaka allvarliga personskador. Använd handskar när du servar kniven. Reparera eller ändra inte kniven/knivarna.
- Mixtra aldrig med säkerhetsbrytarna. Kontrollera regelbundet att de fungerar som de ska.
- Bränslet kan läcka ut när man tippar maskinen. Bränslet är brandfarligt, explosivt och kan orsaka personskador. Kör motorn tills tanken är tom eller töm tanken på bensin med en handpump; sug aldrig ut med en hävert.
- Använd endast originalreservdelar och tillbehör från Toro för att garantera optimal prestanda och fortlöpande säkerhet för produkten. Det kan vara farligt att använda reservdelar och tillbehör från andra tillverkare och det kan göra produktgarantin ogiltig.

## Serva luftfiltret

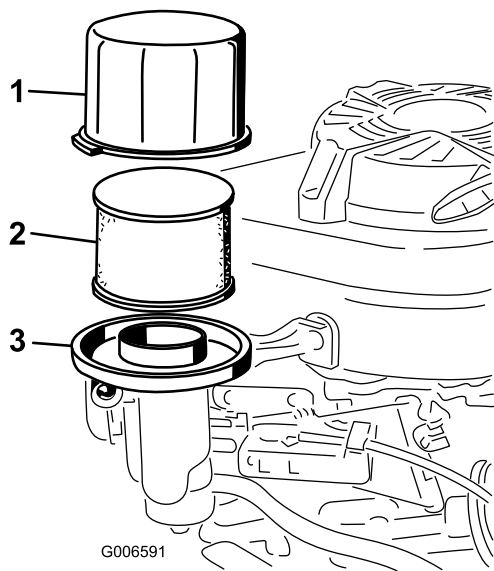
**Serviceintervall:** Varje användning eller dagligen

Var 25:e timme—Rengör skumförensaren (oftare vid dammiga arbetsförhållanden).

Var 300:e timme—Byt ut pappersluftfiltret (oftare vid dammiga arbetsförhållanden).

**Viktigt:** Kör inte motorn utan luftfilterenheten, det leder till mycket stora skador på motorn.

1. Stäng av motorn och vänta tills alla rörliga delar har stannat.
2. Lossa tändkabeln från tändstiftet.
3. Ta bort skyddet och rengör det noga (Figur 27).



Figur 27

1. Skydd
2. Skumfilter och pappersfilter
3. Luftfilterbas

4. Ta bort skumfiltret från pappersfiltret (Figur 27) och byt ut pappersfiltret om det är mycket smutsigt.

**Viktigt:** Försök inte att rengöra pappersfiltret.

5. Tvätta skumförrenaren med vatten och ett mildt rengöringsmedel, och torka sedan torrt genom att "dutta" den.

**Obs:** Tillsätt inte olja till skumförrenaren.

6. Montera skumförrenaren på pappersfiltret.
7. Montera luftfiltret.
8. Sätt tillbaka skyddet.

## Byta ut motoroljan

**Serviceintervall:** Efter de första 5 timmarna—Byt motoroljan utan oljefiltret.

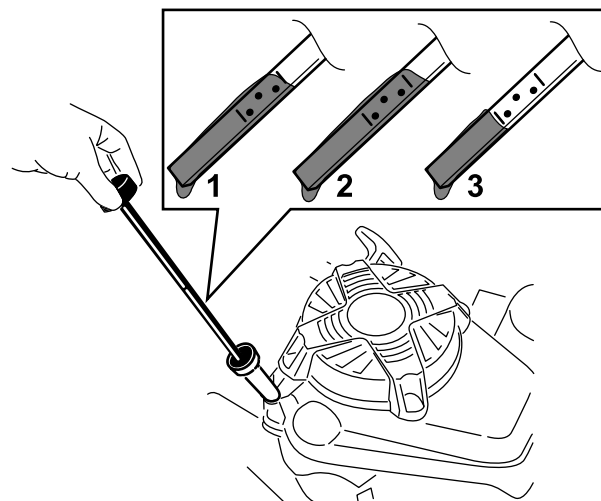
Var 50:e timme—Byt motorolja (oftare vid dammiga förhållanden).

**Obs:** Kör motorn i några minuter före oljebytet för att värma oljan. Varm olja rinner lättare och för med sig mer föroreningar.

### Motoroljespecifikationer

<b>Motoroljevoly</b>	0,65 liter utan oljefilter; 0,85 liter med oljefilter
<b>Oljeviskositet</b>	SAE 30 eller SAE 10W-30 (renande olja)
<b>API-klassificering</b>	SJ eller högre

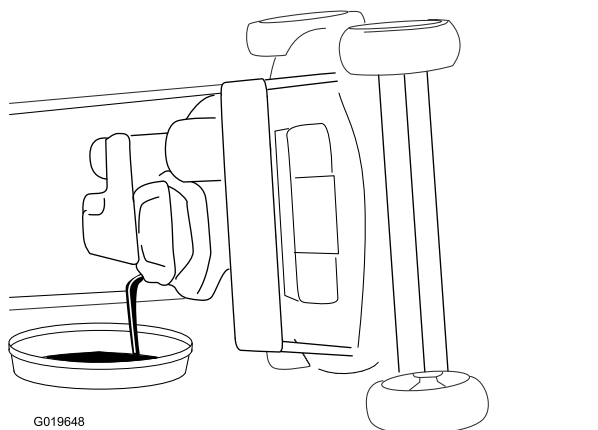
1. Flytta maskinen till ett plant underlag.
2. Se [Säkerhet vid underhåll \(sida 17\)](#).
3. Lossa oljestickan genom att vrida locket moturs och dra stickan uppåt (Figur 28).



Figur 28

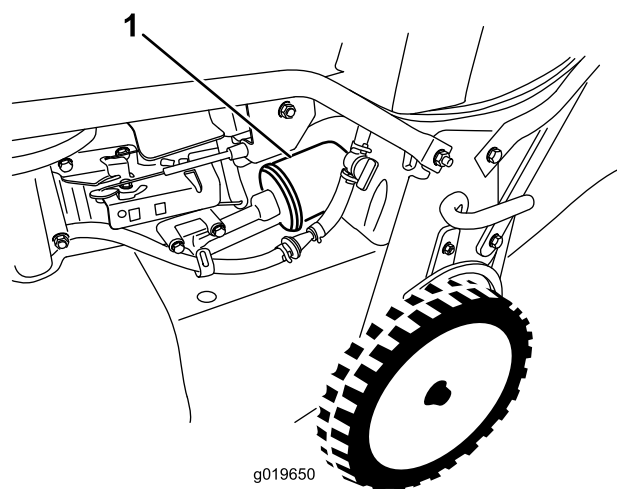
1. Fullt (Full)
2. Hög
3. Låg

4. Tippa maskinen på sidan (med luftfiltret uppåt) för att tömma ut den gamla oljan från påfyllningsröret (Figur 29).



Figur 29

**Obs:** Kontrollera att oljefilterpackningen lossnar tillsammans med filtret.



Figur 30

1. Oljefilter

5. När du har tömt ur oljan återställer du maskinen till arbetsläget.
6. Fyll långsamt oljepåfyllningsröret med cirka tre fjärdedelar av den olja som ryms i motorn.
7. Vänta i tre minuter tills oljan har lagt sig i motorn.
8. Torka av oljestickan med en ren trasa.
9. Sätt oljestickan i oljepåfyllningsröret och ta sedan ut den.
10. Läs av oljenivån på oljestickan (Figur 28).
  - Om oljestickan visar att oljenivån är för låg fyller du försiktigt på lite olja i påfyllningsröret, väntar i tre minuter och upprepar steg 8 till 10 tills oljestickan visar korrekt nivå.
  - Om oljestickan visar att oljenivån är för hög tappar du ut överflödiga olja tills oljestickan visar korrekt nivå.

**Viktigt:** Om oljenivån i motorn är för låg eller för hög kan motorn skadas när du kör den.

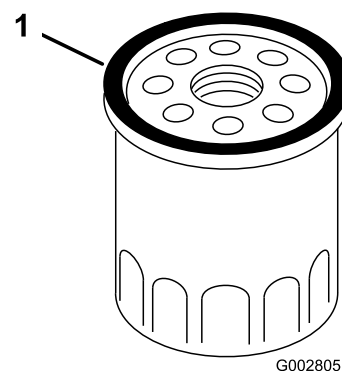
11. Sätt i oljestickan ordentligt.
12. Lämna in oljan på godkänd återvinningsstation.

## Byta ut oljefiltret

**Serviceintervall:** Var 100:e timme

1. Låt motorn gå för att värma upp oljan.
2. Stäng av motorn och vänta tills alla rörliga delar har stannat.
3. Lossa tändkabeln från tändstiftet.
4. Tappa ur motoroljan. Se [Byta ut motoroljan \(sida 18\)](#).
5. Placera en trasa under oljefiltret för att suga upp olja som kan läcka ut då du tar bort filtret.
6. Ta bort oljefiltret (Figur 30).

7. Använd fingret för att smörja packningen på det nya filtret med olja (Figur 31).



Figur 31

1. Packning

8. Montera det nya filtret så att packningen vidrör filtrets bas. Dra sedan åt filtret för hand ytterligare ett 2/3 varv.
9. Fyll vevhuset med färsk olja upp till den rätta nivån på oljestickan. Se [3 Fylla på olja i motorn \(sida 6\)](#).
10. Anslut tändkabeln till tändstiftet.
11. Låt motorn gå i cirka 3 minuter.
12. Stäng av motorn, vänta tills alla rörliga delar har stannat och leta efter oljeläckor runt filtret.
13. Tillsätt olja för att kompensera för oljan i oljefiltret. Se [3 Fylla på olja i motorn \(sida 6\)](#).
14. Lämna in det använda oljefiltret på en återvinningsstation.

# Utföra service på tändstiftet

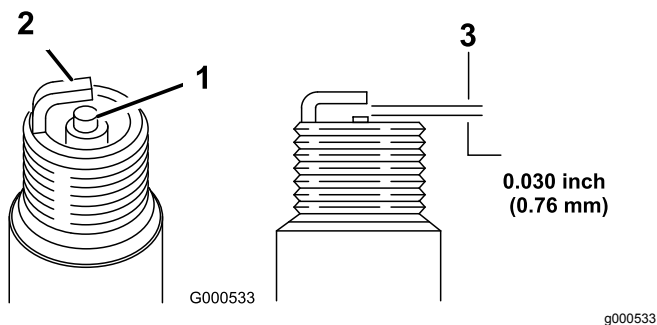
**Serviceintervall:** Var 100:e timme

Använd ett tändstift av typen **NGK BPR5ES** eller motsvarande.

1. Stäng av motorn och vänta tills alla rörliga delar har stannat.
2. Lossa tändkabeln från tändstiftet.
3. Rengör runt tändstiftet.
4. Skruva bort tändstiftet från cylindertoppen.

**Viktigt:** Ett sprucket, skadat eller smutsigt tändstift måste bytas ut. Rengör inte elektroderna eftersom flagor kan ta sig in i cylindern och orsaka skador på motorn.

5. Ställ in gapet på det nya stiftet till 0,76 mm. Se [Figur 32](#).



**Figur 32**

- |                          |                            |
|--------------------------|----------------------------|
| 1. Mittelektrodsisolator | 3. Luftgap (ej skalenligt) |
| 2. Sidoelektrod          |                            |

6. Montera tändstiftet och packningen.
7. Dra åt tändstiftet till ett moment på 23 N·m.
8. Anslut tändkabeln till tändstiftet.

# Kontrollera remmarnas skick

**Serviceintervall:** Var 50:e timme

1. Stäng av motorn och vänta tills alla rörliga delar har stannat.
2. Avlägsna remkåpan ([Figur 9](#)) genom att ta bort de fyra skruvar som håller fast den vid klipparkåpan.
3. Se till att remmarna inte är spruckna, har fransiga kanter, brännmärken eller andra skador.
4. Byt ut alla skadade remmar.
5. Om du byter ut knivdrivremmen måste du justera den. Se [Serva knivdrivningssystemet \(sida 21\)](#).

6. Sätt tillbaka remkåpan med de fyra skruvar som du tog bort i steg 2.

# Tömma bränsletanken och rengöra filtret

**Serviceintervall:** Var 50:e timme—Kontrollera bränsleslangen och byt ut den vid behov.

Var 100:e timme—Rengör bränslefiltret.

Årligen eller före förvaring—Töm bränsletanken enligt anvisningarna före reparation eller förvaring.

**Obs:** Bränslefiltret (gallerelementet) sitter inuti bränsletanken vid utloppet. Detta filter är en del av bränsletanken och kan inte avlägsnas.

1. Stäng av motorn och vänta tills den har svalnat.

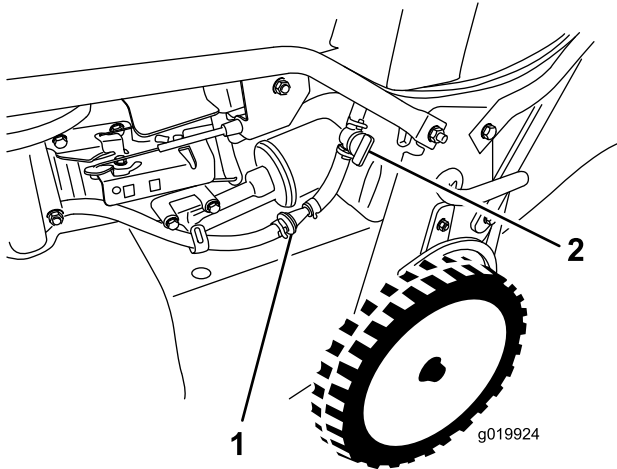
**Viktigt:** Tappa endast ur bränsle när motorn är kall.

2. Lossa tändkabeln från tändstiftet.
3. Stäng bränslekranen.
4. Koppla bort bränsleslangen genom att lossa på rörklämman vid förgasaren.
5. Öppna bränslekranen och töm ur bränslet helt från tanken och bränsleslangen i en godkänd bränsledunk.
6. Ta bort bränsletanken från maskinen.
7. Häll en liten mängd bränsle i bränsletanken, se till att bränslet rinner runt i tanken och häll sedan ut det i en godkänd bränsledunk.
8. Sätt tillbaka bränsletanken och bränsleslangen.

# Byta ut bränslefiltret

**Serviceintervall:** Var 100:e timme

1. Stäng av motorn och vänta tills alla rörliga delar har stannat.
2. Lossa tändkabeln från tändstiftet.
3. Stäng bränslekranen (Figur 33).



Figur 33

1. Bränslefilter
2. Bränslekran

4. Ta bort bränslefiltret (Figur 33) från bränsleslangen genom att lossa på rörlämnorna runt bränslefiltret.
5. Montera ett nytt bränslefilter i bränsleslangen med de rörlämnor som du tog bort i steg 4.

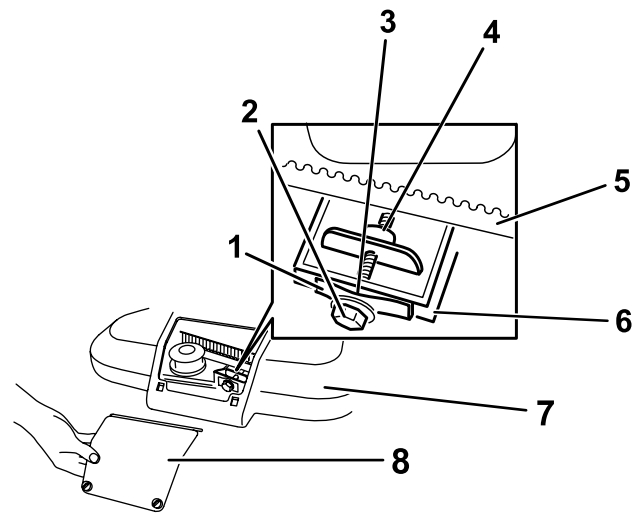
# Serva knivdrivningssystemet

**Serviceintervall:** Efter de första 5 timmarna

Var 50:e timme—Ta bort eventuellt skräp under remkåpan.

Var 50:e timme—Serva knivdrivningssystemet.

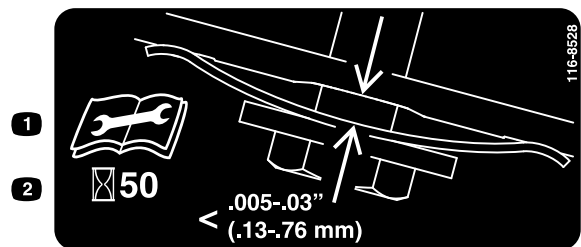
1. Lossa de två skruvarna på åtkomstpanelen för remkåpan och ta bort panelen (Figur 34).



Figur 34

1. Fjäder för remspänning
2. Justeringsskruv
3. Mellanrum
4. Justeringsmutter
5. Knivdrivrem
6. Barriär
7. Remkåpa
8. Åtkomstpanel för remkåpa

2. Borsta eller blås bort skräp från remkåpans insida och runt alla delar.
3. Håll ett bladmått med måtten 0,13–0,76 mm mot väggen och för ned det bakom remspänningsfjädern. Se Figur 35.



Figur 35

1. Läs bruksanvisningen innan du utför något underhåll.
2. Kontrollera remspänningen var 50:e körtimme.

**Obs:** Om det finns ett synligt mellanrum mellan bladmättet och fjädern drar du åt justeringsskruven och -muttern tills bladmättet precis får plats i mellanrummet (Figur 34).

**Viktigt:** Dra inte åt justeringsskruven för hårt. Det kan skada knivdrivremmen.

4. Sätt tillbaka åtkomstpanelen för remkåpan.

# Serva knivarna

**Serviceintervall:** Varje användning eller dagligen

**Viktigt:** För att montera knivarna korrekt behöver du en skiftnyckel. Kontakta en auktoriserad återförsäljare om du inte har någon skiftnyckel eller om du känner dig osäker på hur du ska utföra denna procedur själv.

Undersök om knivarna är slöa, slitna eller skadade när bränslet tar slut. Se [Kontrollera knivarna \(sida 22\)](#). Byt ut kniven eller låt slipa den om bladet är slött eller repigt. Om knivarna är slitna, böjda, skadade eller spruckna ska de omedelbart bytas ut mot originalknivar från Toro.

## **⚠ FARA**

En sliten eller skadad kniv kan gå sönder och en bit av kniven kan slungas ut mot dig eller någon kringstående, vilket kan leda till allvarliga personskador eller dödsfall.

- Kontrollera om knivarna är slitna eller skadade med jämna mellanrum.
- Byt ut slitna och skadade knivar.

**Obs:** Håll knivarna vassa under klippningssäsongen, eftersom vassa knivar klipper rent utan att slita eller rycka av grässtråna. Om gräset slits och rycks av gulnar det i ändarna, vilket minskar tillväxten och ökar risken för sjukdomar.

## Förberedelser inför service av knivarna

Tipps klipparen på sidan med luftfiltret uppåt tills det övre handtaget vilar mot marken.

## **⚠ VARNING**

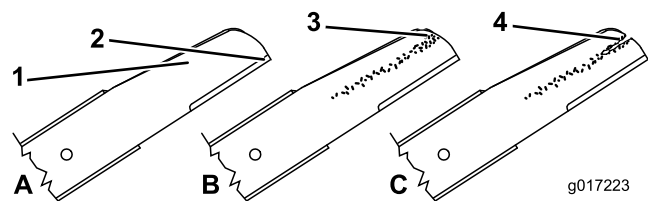
Knivarna är vassa – kontakt med en kniv kan leda till allvarliga personskador.

- Lossa tändkabeln från tändstiftet.
- Använd handskar när du servar knivarna.

# Kontrollera knivarna

**Serviceintervall:** Varje användning eller dagligen

1. Kontrollera eggarna ([Figur 36](#)). Ta bort knivarna och slipa dem eller byt ut dem om eggarna är slöa eller har fått hack.



Figur 36

- |             |                         |
|-------------|-------------------------|
| 1. Böjd del | 3. Slitage/spårbildning |
| 2. Egg      | 4. Spricka              |

2. Kontrollera själva knivbladen, särskilt den böjda delen ([Figur 36](#)). Byt omedelbart ut knivarna om du upptäcker skador, slitage eller spårbildning i detta område.

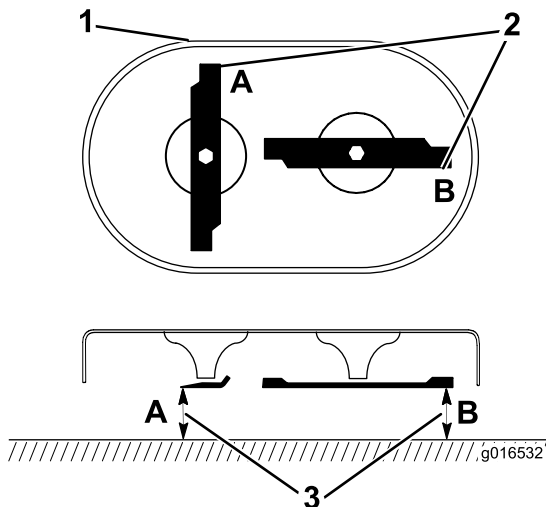
## **⚠ FARA**

Om du låter en kniv bli sliten bildas ett spår mellan seglet och knivens flata del. Till slut kan en bit av kniven gå av och slungas ut från maskinen mot dig eller kringstående, vilket kan leda till allvarlig skador.

- Kontrollera om knivarna är slitna eller skadade med jämna mellanrum.
- Försök aldrig att räta ut ett böjt knivblad eller svetsa ihop en kniv som gått av eller är sprucken.
- Kontrollera om knivarna är böjda, se [Kontrollera om knivarna är böjda \(sida 23\)](#).

## Kontrollera om knivarna är böjda

1. Vrid knivarna till det läge som visas i [Figur 37](#).



Figur 37

g016532

1. Klippdäckets front
2. Mät vid punkt A och B
3. Mät från eggarna till en plan och jämn yta

2. Mät från en plan yta till eggarna vid punkt **A** och **B**, ([Figur 37](#)), och anteckna bägge måtten.
3. Vrid knivarna så att deras motsatta ändar befinner sig vid punkt **A** och **B**.
4. Mät igen enligt steg 2 och anteckna måtten.

**Obs:** Om skillnaden mellan måtten **A** och **B** i steg 2 och 4 överstiger 3 mm ska du byta ut knivarna. Se [Demontera knivarna \(sida 23\)](#).

### ⚠ VARNING

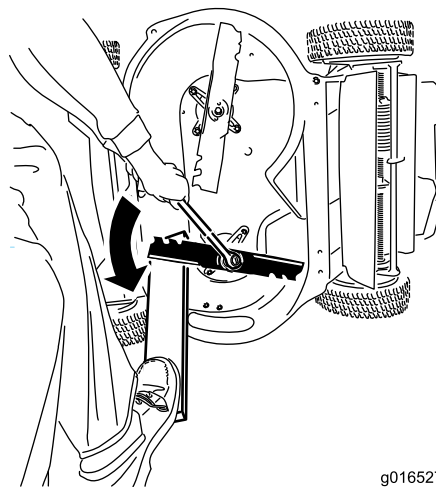
En kniv som är böjd eller skadad kan brytas av och leda till allvarliga personskador eller innebära livsfara för dig och kringstående.

- Byt alltid ut en böjd eller skadad kniv mot en ny kniv.
- Fila aldrig på en knivs egg eller yta och gör inte vassa spår på den.

## Demontera knivarna

Om knivarna kör på ett hårt föremål, är ur balans eller är böjda ska de bytas ut. Använd endast Toro-originalknivar vid byte.

1. Använd en tråkloss för att hålla respektive kniv stilla och vrid knivskruven motsols enligt [Figur 38](#).

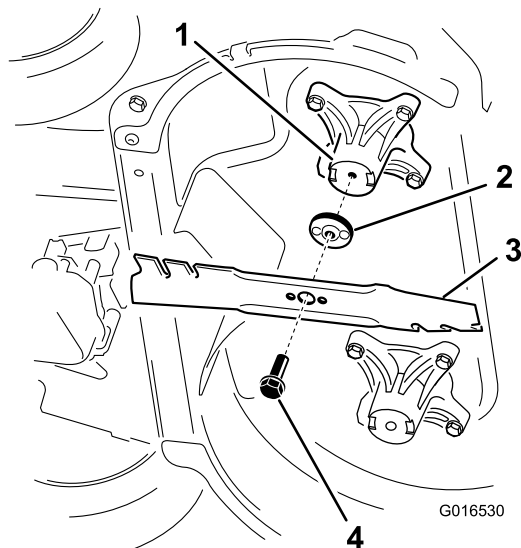


Figur 38

g016527

g016527

2. Ta bort alla knivar enligt [Figur 39](#).



Figur 39

G016530

g016530

1. Spindel (2)
2. Knivdrivare (2)
3. Kniv (2)
4. Knivskruv (2)

3. Kontrollera att tapparna på knivdrivarna inte är slitna eller skadade.

## Montera knivarna

### ⚠ VARNING

Felaktigt monterade knivar kan skada maskinen, föraren och kringstående.

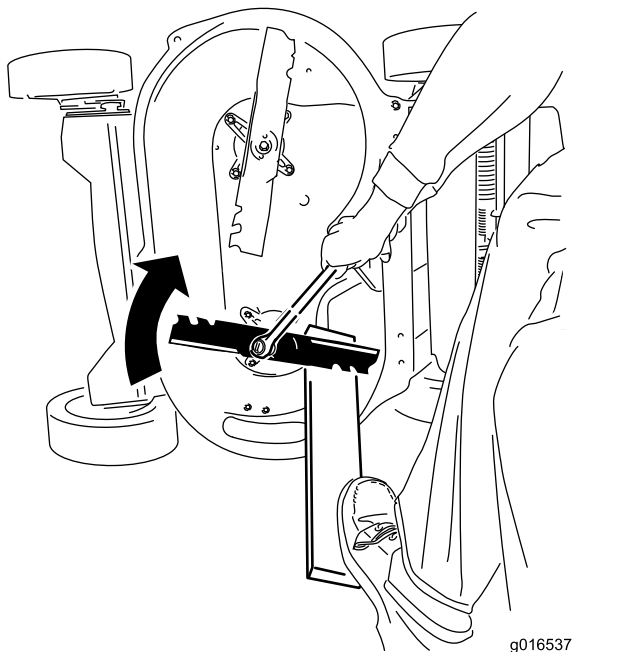
Montera knivarna enligt anvisningarna.

1. Montera den första kniven i vågrätt läge samt alla fästbeslag enligt [Figur 39](#).

**Obs:** Dra åt skruven för hand.

**Viktigt:** Låt knivarnas böjda delar peka mot klipparkåpan. Se till att de upphöjda områdena på respektive knivdrivare förs in i fördjupningarna i motsvarande spindelhuvud, och att tapparna på andra sidan av respektive knivdrivare förs in i hålen i motsvarande kniv.

2. Stöd respektive kniv med en träbit och vrid knivskruven medsols med en skiftnyckel enligt [Figur 40](#). Dra åt båda knivskruvarna till 82 N·m.

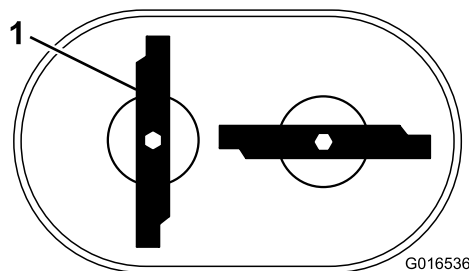


Figur 40

**Viktigt:** En skruv åtdragen till ett moment på 82 N·m är mycket hårt åtdragen. Utnyttja din vikt och vrid åt skruven ordentligt med skiftnyckeln. Det är mycket svårt att dra åt skruven för mycket.

3. Vrid den monterade kniven 1/4 varv tills den sitter lodrätt och montera den andra kniven på samma sätt som den första (se steg 1).

**Obs:** Knivarna ska sitta i rät vinkel mot varandra och bilda ett inverterat T enligt [Figur 41](#).



Figur 41

1. Kniv (2)

4. Dra åt den andra kniven, se steg 2.
5. Vrid knivarna för hand ett helt varv (360°) för att säkerställa att de inte vidrör varandra.

**Obs:** Om de vidrör varandra är de inte korrekt monterade. Upprepa steg 1 till 3 tills knivarna inte längre vidrör varandra.

## Byta ut knivdrivremmen

Byt ut knivdrivremmen när så erfordras.

1. Stäng av motorn och vänta tills alla rörliga delar har stannat.
2. Lossa tändkabeln från tändstiftet.
3. Avlägsna remkåpan ([Figur 9](#)) genom att ta bort de fyra skruvar som håller fast den vid klipparkåpan.

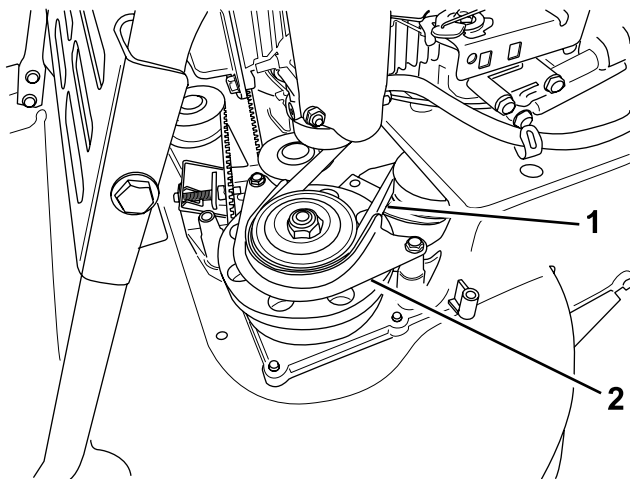
**Obs:** Spara skruvarna tills du ska montera remkåpan på klipparkåpan.

4. Ta bort eventuellt skräp under remkåpan.
5. Ta bort BBC-remmens skydd och fästbeslagen.

**Obs:** Spara BBC-remmens skydd och fästbeslagen då dessa ska sättas tillbaka senare.







**Figur 44**

g208922

1. BBC-rem                      2. BBC-remmens skydd

8. Ta bort BBC-remmen från bromstrummans remskiva och ta sedan bort remmen från maskinen.

**Obs:** Håll i en av knivarna med en handske eller trasa och snurra på knivspindeln så att BBC-remmen kan avlägsnas.

9. Montera en ny BBC-rem genom att utföra ovanstående steg i omvänd ordning.

10. Justera BBC-kabeln. Se [Justera knivbromskabeln \(sida 26\)](#).

## Justera knivbromskabeln

Justera knivbromskabeln när du monterar en ny kabel eller byter ut BBC-remmen.

1. Stäng av motorn och vänta tills alla rörliga delar har stannat.

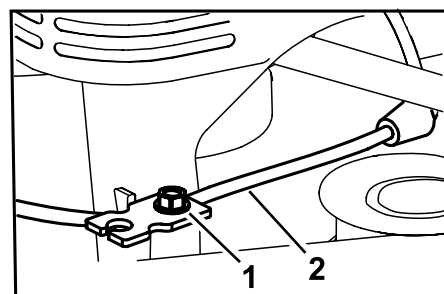
2. Lossa tändkabeln från tändstiftet.

3. Avlägsna remkåpan ([Figur 9](#)) genom att ta bort de fyra skruvar som håller fast den vid klipparkåpan.

**Obs:** Spara skruvarna tills du ska montera remkåpan på klipparkåpan.

4. Ta bort eventuellt skräp under remkåpan.

5. Lossa på kabelklämskruven ([Figur 45](#)).



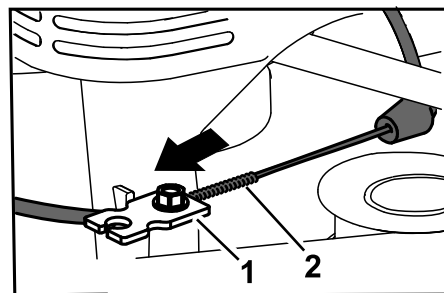
**Figur 45**

g208921

1. Kabelklämskruv              2. Knivbromskabel

6. Dra i kabelhöljet för att bort slack ([Figur 46](#)).

**Obs:** Spänn inte fjädern.

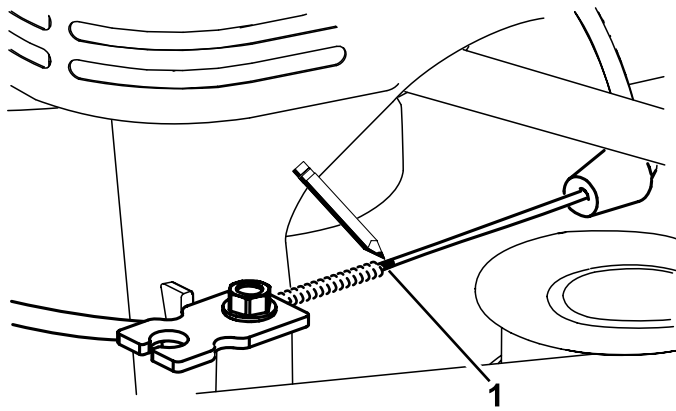


**Figur 46**

g208926

1. Kabelklämma                2. Fjäder

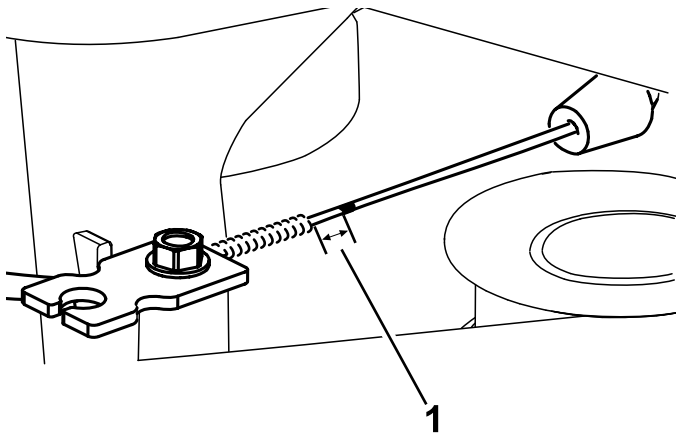
7. Markera bromskabeln ([Figur 47](#)) och justera höljet tills det har cirka 11 mm slack ([Figur 48](#)).



Figur 47

g208923

1. Markera kabeln här



Figur 48

g208920

1. Slack – 11 mm

8. Dra åt kabelklämskruven till 11–14 N·m för att låsa fast justeringen.
9. Sätt tillbaka remkåpan med de fyra skruvar som du tog bort i steg 3.
10. Anslut tändkabeln till tändstiftet.
11. Kontrollera knivbromskopplingens funktion.

## Byta drivremmen

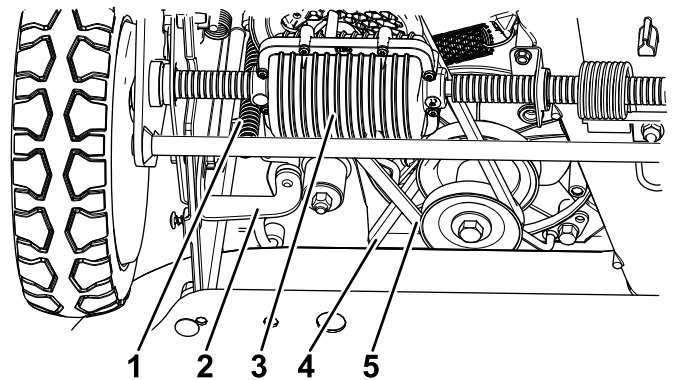
**Serviceintervall:** Var 250:e timme

1. Stäng av motorn och vänta tills alla rörliga delar har stannat.
2. Lossa tändkabeln från tändstiftet.
3. Ta bort de fyra skruvar som håller fast remkåpan vid klipparkåpan.

**Obs:** Spara skruvarna tills du ska montera remkåpan på klipparkåpan.

4. Ta bort remkåpan.
5. Ta bort eventuellt skräp under remkåpan.
6. Lossa fästet och vrid det framåt (Figur 49).

**Obs:** Fästet förhindrar att transmissionen lutar så mycket att drivremmen lossnar helt.



Figur 49

g196531

- |                                |            |
|--------------------------------|------------|
| 1. Transmissionens spännfjäder | 4. BBC-rem |
| 2. Fäste                       | 5. Drivrem |
| 3. Transmission                |            |

7. Ta bort transmissionens spännfjäder.
8. Ta bort drivremmen från transmissionens remskiva.
9. Ta bort drivremmen.
10. Montera en ny drivrem genom att utföra ovanstående steg i omvänd ordning.

# Justera transmissionen

Om maskinen börjar förlora drivningen ska du kontrollera och justera transmissionen.

1. Stäng av motorn och vänta tills alla rörliga delar har stannat.
2. Lossa tändkabeln från tändstiftet.
3. Lossa skruven och muttern som håller fästet på plats.
4. Justera fästet så att det har kontakt med transmissionen.

**Obs:** Fästet förhindrar att transmissionen lutar så mycket att drivremmen lossnar helt.

5. Dra åt skruven och muttern för att sätta fast fästet.

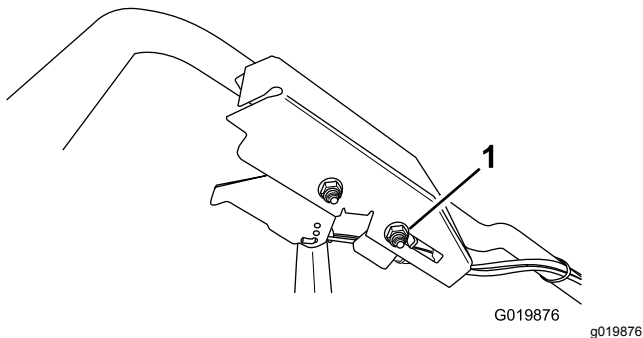
fast kabeln, dra kabelhöljet något uppåt (bort från maskinen) och dra sedan åt muttern.

**Obs:** Du kan även justera maxhastigheten (när styrstången är helt upplyft) efter behov.

# Justera självdrivningskabeln

Du bör justera självdrivningskabeln om maskinen inte självdriver eller om den kryper framåt när du släpper styrstången.

1. Stanna maskinen och vänta tills alla rörliga delar har stannat.
2. Lossa muttern som håller fast kabeln (Figur 50).



Figur 50

1. Mutter som håller fast kabeln

3. Skjut muttern som håller fast kabeln **mot** maskinen för att **öka** självdrivningen; skjut den **bort från** maskinen för att **minska** självdrivningen.
4. Dra åt muttern som håller fast kabeln.
5. Kontrollera om önskad drivning har uppnåtts och upprepa ovanstående steg om så behövs.

**Obs:** Om maskinen kryper framåt utan att styrstången är aktiverad, eller om hjulen spinner när du lyfter bakhjulen ovanför marken, så är kabeln för kort. Lossa i så fall muttern som håller

# Förvaring

## Allmän information

Förvara maskinen i ett svalt, rent och torrt utrymme. Täck över maskinen så att den hålls ren och står skyddad.

1. Utför rekommenderade årliga underhållsrutiner. Se [Underhåll \(sida 17\)](#).
2. Gör rent maskinens undersida, se [Rengöra under maskinen \(sida 16\)](#).
3. Ta bort skräp, smuts och fett från motorns utvändiga delar, höljet och maskinens ovandel.
4. Kontrollera knivarnas skick, se [Kontrollera knivarna \(sida 22\)](#).
5. Utför service på lufffiltret, se [Serva lufffiltret \(sida 17\)](#).
6. Dra åt alla muttrar, bultar och skruvar.
7. Måla i rost- eller lackskador med färg som kan erhållas från en auktoriserad återförsäljare.

## Förbereda bränslesystemet

När du ska fylla på bränsle för sista gången på året ska du tillsätta bränslestabiliserare till bränslet enligt motortillverkarens anvisningar. Töm bränsletanken när du använder klipparen för sista gången före förvaring.

1. Kör maskinen tills motorn stängs av på grund av bränslestopp.
2. Starta motorn igen.
3. Låt motorn gå tills den stannar. När du inte kan starta motorn längre är den tillräckligt torr.

## Förbereda motorn

1. Byt motorolja och oljefilter medan motorn fortfarande är varm. Se [Byta ut motoroljan \(sida 18\)](#) och [Byta ut oljefiltret \(sida 19\)](#).
2. Ta bort tändstiftet.
3. Tillsätt cirka 30 ml motorolja i motorn genom tändstiftshålet med hjälp av en oljekanna.
4. Dra sakta i startsnöret flera gånger för att fördela oljan i cylindern.
5. Montera tändstiftet, men anslut inte tändkabeln till tändstiftet. Fäst kabeln så att den inte kommer i kontakt med tändstiftet.

## Ta klipparen ur förvaring

1. Kontrollera och dra åt alla fästelement.
2. Ta bort tändstiftet och snurra motorn snabbt med startsnöret för att blåsa bort överbliven olja från cylindern.
3. Inspektera tändstiftet och byt ut det om det är smutsigt, slitet eller sprucket, se bruksanvisningen till motorn.
4. Montera tändstiftet och dra åt det till ett rekommenderat moment på 20 N·m.
5. Utför de underhållsprocedurer som eventuellt kan behövas, se [Underhåll \(sida 17\)](#).
6. Kontrollera motoroljenivån. Se [Kontrollera oljenivån i motorn \(sida 10\)](#).
7. Fyll på färsk bensin i bränsletanken enligt [Fylla på bränsletanken \(sida 10\)](#).
8. Anslut tändkabeln till tändstiftet.

# Felsökning

Problem	Möjliga orsaker	Åtgärd
Det går inte att starta motorn.	<ol style="list-style-type: none"> <li>1. Bränsletanken är tom eller bränslesystemet innehåller gammalt bränsle.</li> <li>2. Bränslekranen är stängd.</li> <li>3. Gasreglaget är inte i korrekt läge.</li> <li>4. Det finns smuts, vatten eller gammalt bränsle i bränslesystemet.</li> <li>5. Tändkabeln har inte anslutits till tändstiftet.</li> <li>6. Tändstiftet är slitet, skadat eller har felaktigt avstånd.</li> <li>7. Det finns smuts i bränslefiltret.</li> </ol>	<ol style="list-style-type: none"> <li>1. Töm och/eller fyll på bränsletanken med ny bensin. Kontakta en auktoriserad återförsäljare om problemet kvarstår.</li> <li>2. Öppna bränslekranen.</li> <li>3. För gasreglaget till CHOKELÄGET.</li> <li>4. Kontakta en auktoriserad återförsäljare.</li> <li>5. Anslut tändkabeln till tändstiftet.</li> <li>6. Kontrollera tändstiftet och justera avståndet vid behov. Byt ut tändstiftet om det är anfrått, skadat eller sprucket.</li> <li>7. Byt ut bränslefiltret och rengör filtret inuti tanken.</li> </ol>
Motorn är trög att starta eller tappar kraft.	<ol style="list-style-type: none"> <li>1. Luftfiltret är smutsigt och blockerar luftflödet.</li> <li>2. Oljenivån i motorn är låg eller oljan är smutsig.</li> <li>3. Bränsletankens luftningsslang är igensatt.</li> <li>4. Det finns smuts i bränslefiltret.</li> <li>5. Det finns smuts, vatten eller gammalt bränsle i bränslesystemet.</li> <li>6. Det finns gräsklipp och skräp under maskinen.</li> <li>7. Tändstiftet är slitet, skadat eller har felaktigt avstånd.</li> </ol>	<ol style="list-style-type: none"> <li>1. Rengör luftfiltrets förrenare och/eller byt ut pappersfiltret.</li> <li>2. Kontrollera motoroljan. Byt ut oljan om den är smutsig eller tillsatt olja om nivån är låg.</li> <li>3. Rengör eller byt ut bränsletankens luftningsslang.</li> <li>4. Byt ut bränslefiltret och rengör filtret inuti tanken.</li> <li>5. Kontakta en auktoriserad återförsäljare.</li> <li>6. Rengör under maskinen.</li> <li>7. Kontrollera tändstiftet och justera avståndet vid behov. Byt ut tändstiftet om det är anfrått, skadat eller sprucket.</li> </ol>
Motorn går ojämnt.	<ol style="list-style-type: none"> <li>1. Tändkabeln är inte ordentligt ansluten till tändstiftet.</li> <li>2. Tändstiftet är slitet, skadat eller har felaktigt avstånd.</li> <li>3. Gasreglaget är inte i det SNABBA läget.</li> <li>4. Luftfiltret är smutsigt och blockerar luftflödet.</li> <li>5. Det finns smuts i bränslefiltret.</li> </ol>	<ol style="list-style-type: none"> <li>1. Anslut kabeln ordentligt till tändstiftet.</li> <li>2. Kontrollera tändstiftet och justera avståndet vid behov. Byt ut tändstiftet om det är anfrått, skadat eller sprucket.</li> <li>3. För gasreglaget till det SNABBA läget.</li> <li>4. Rengör luftfiltrets förfilter och/eller byt ut pappersfiltret.</li> <li>5. Byt ut bränslefiltret och rengör filtret inuti tanken.</li> </ol>
Maskinen eller motorn vibrerar för mycket.	<ol style="list-style-type: none"> <li>1. En kniv är böjd eller ur balans.</li> <li>2. En av knivarnas fästskruvar är lös.</li> <li>3. Det finns gräsklipp och skräp under klipparkåpan.</li> <li>4. Motorns fästskruvar är lösa.</li> <li>5. Det finns en lös motorremskiva, mellanremskiva eller knivremskiva.</li> <li>6. Motorremskivan är skadad.</li> <li>7. Knivspindeln är böjd.</li> <li>8. Remmen är skadad.</li> </ol>	<ol style="list-style-type: none"> <li>1. Balansera kniven/knivarna. Om en kniv är böjd ska den bytas ut.</li> <li>2. Dra åt knivarnas fästskruvar.</li> <li>3. Rengör under maskinen.</li> <li>4. Dra åt motorns fästskruvar.</li> <li>5. Dra åt den lösa remskivan.</li> <li>6. Kontakta en auktoriserad återförsäljare.</li> <li>7. Kontakta en auktoriserad återförsäljare.</li> <li>8. Byt ut remmen.</li> </ol>

Problem	Möjliga orsaker	Åtgärd
Klippmönstret blir ojämnt.	<ol style="list-style-type: none"> <li>1. Alla fyra hjulen har inte samma höjd.</li> <li>2. Knivarna är slöa.</li> <li>3. Du klipper i samma mönster om och om igen.</li> <li>4. Det finns gräsklipp och skräp under maskinen.</li> <li>5. Knivspindeln är böjd.</li> </ol>	<ol style="list-style-type: none"> <li>1. Ställ in alla fyra hjulen på samma höjd.</li> <li>2. Slipa och balansera knivarna.</li> <li>3. Byt klippmönster.</li> <li>4. Rengör under maskinen.</li> <li>5. Kontakta en auktoriserad återförsäljare.</li> </ol>
Sidoutkastaren sätts igen.	<ol style="list-style-type: none"> <li>1. Gasreglaget är inte i det snabba läget.</li> <li>2. Klipphöjden är för låg.</li> <li>3. Du klipper för snabbt.</li> <li>4. Gräset är vått.</li> <li>5. Det finns gräsklipp och skräp under maskinen.</li> </ol>	<ol style="list-style-type: none"> <li>1. För gasreglaget till det SNABBA läget.</li> <li>2. Höj klipphöjden och klipp vid behov en andra gång med en lägre klipp höjd.</li> <li>3. Sakta ned farten.</li> <li>4. Låt gräset torka innan du klipper det.</li> <li>5. Rengör under maskinen.</li> </ol>
Maskinen självdriver inte.	<ol style="list-style-type: none"> <li>1. Självdrivningskabelns justering har ändrats, eller så är kabeln skadad.</li> <li>2. Det finns skräp i remområdet.</li> <li>3. Remmen är skadad.</li> </ol>	<ol style="list-style-type: none"> <li>1. Justera självdrivningskabeln eller byt ut den vid behov.</li> <li>2. Ta bort skräpet från remområdet.</li> <li>3. Byt ut remmen.</li> </ol>
Knivarna roterar inte eller slirar.	<ol style="list-style-type: none"> <li>1. BBC-remmen eller kuggremmen är sliten, lös eller trasig.</li> <li>2. BBC-remmen ligger inte runt remskivan.</li> <li>3. BBC-kabeln är sliten, lös, eller trasig.</li> </ol>	<ol style="list-style-type: none"> <li>1. Justera BBC-kabeln eller kuggremmens spänning, eller byt ut vid behov.</li> <li>2. Kontrollera att remmen inte är skadad och kontakta vid behov en auktoriserad återförsäljare.</li> <li>3. Justera BBC-kabeln eller byt ut den vid behov.</li> </ol>
Knivarna går emot varandra.	<ol style="list-style-type: none"> <li>1. Knivarna är inte korrekt monterade eller justerade.</li> <li>2. Knivhållarna är slitna, lösa eller trasiga.</li> <li>3. Kuggremmen är sliten, lös eller trasig.</li> <li>4. Transmissionsdrevet eller mellanremskivan är sliten, lös eller trasig.</li> </ol>	<ol style="list-style-type: none"> <li>1. Montera knivarna på rätt sätt.</li> <li>2. Byt ut knivhållarna.</li> <li>3. Kontakta en auktoriserad återförsäljare.</li> <li>4. Kontakta en auktoriserad återförsäljare.</li> </ol>

## Europeiskt sekretessmeddelande

Uppgifter som Toro registrerar

Toro Warranty Company (Toro) respekterar din integritet. För att kunna behandla dina garantianspråk och kontakta dig i händelse av att en produkt måste återkallas ber vi dig att uppges vissa personuppgifter, antingen direkt eller via din lokala Toro-återförsäljare.

Toros garantisystem körs på servrar som finns i USA där sekretesslagarna kanske inte ger samma skydd som i ditt land.

GENOM ATT UPPGE DINA PERSONUPPGIFTER TILL OSS SAMTYCKER DU TILL ATT DE BEHANDLAS SÅ SOM BESKRIVS I DET HÄR SEKRETESSMEDDELANDET.

Så här använder Toro informationen

Toro kan använda dina personuppgifter för att behandla garantianspråk och för att kontakta dig i händelse av att en produkt återkallas. Toro kan vidarebefordra uppgifterna till sina dotterbolag, återförsäljare eller andra affärspartners i samband med någon av dessa aktiviteter. Vi säljer inte dina personuppgifter till något annat företag. Vi förbehåller oss rätten att vidarebefordra personuppgifter i syfte att efterleva tillämpliga lagar och uppfylla förfrågningar från vederbörliga myndigheter, administrera system på rätt sätt eller för vår egen eller andra användares säkerhet.

Så här sparas dina personuppgifter

Vi sparar dina personuppgifter så länge vi behöver dem för det syfte de ursprungligen registrerades för, av andra legitima skäl (t.ex. för att följa föreskrifter) eller så länge som krävs enligt tillämplig lag.

Toros engagemang för att skydda dina personuppgifter

Vi vidtar skäliga försiktighetsåtgärder för att skydda dina personuppgifter. Vi vidtar också åtgärder för att bibehålla personuppgifternas aktuella status så att de är korrekta.

Åtkomst till och korrigerings av din personliga information

Om du vill granska eller korrigera dina personuppgifter ska du kontakta oss via e-post på [legal@toro.com](mailto:legal@toro.com).

## Konsumenträtt i Australien

Australiensiska kunder hittar information rörande australiensisk konsumenträtt inuti förpackningen eller hos den lokala Toro-återförsäljaren.