



# 76 cm TurfMaster™-håndplæneklipper

Modelnr. 22205TE—Serienr. 400700000 og derover

## Betjeningsvejledning

## Indledning

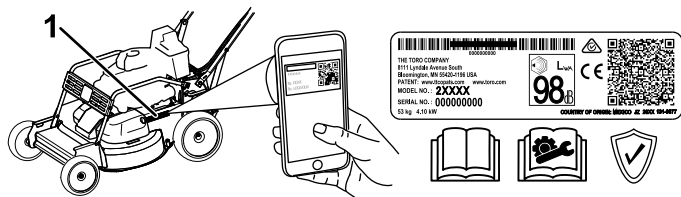
Denne håndplæneklipper med roterende blade er beregnet til brug af boligejere eller professionelle, ansatte operatører. Den er primært beregnet til klipning af græs på velholdte plæner på private eller kommercielle ejendomme. Den er ikke beregnet til at klippe krat eller til landbrugsformål.

Læs denne vejledning omhyggeligt, så du kan lære at betjene og vedligeholde produktet korrekt samt undgå person- og produktskade. Det er dit ansvar at betjene produktet korrekt og sikkert.

Du kan kontakte Toro direkte på [www.Toro.com](http://www.Toro.com) for at få oplysninger om produkter og tilbehør, hjælp til at finde en forhandler og for at registrere dit produkt.

Når du har brug for service, originale Toro-dele eller yderligere oplysninger, bedes du kontakte en autoriseret serviceforhandler eller Toros kundeservice samt have produktets model- og serienummer parat. **Figur 1** angiver, hvor model- og serienummeret er placeret på produktet. Skriv numrene, hvor der er gjort plads til dette.

**Vigtigt:** Scan QR-koden på serienummermærkaten med din smartphone eller tablet for at tilgå garanti, reservedele og andre produktoplysninger.



Figur 1

1. Model- og serienummerets placering

Modelnr.	_____
Serienr.	_____

Denne vejledning advarer dig om mulige farer og giver dig særlige sikkerhedsoplysninger ved hjælp af advarselssymbolet (**Figur 2**), der angiver en fare, som kan forårsage alvorlig personskade eller død, hvis du ikke følger de anbefalede forholdsregler.



Figur 2  
Advarselssymbol

g000502

Denne betjeningsvejledning bruger to ord til at fremhæve oplysninger. **Vigtigt** henleder opmærksomheden på særlige mekaniske oplysninger, og **Bemærk** angiver generel information, som det er værd at lægge særligt mærke til.

Dette produkt overholder alle relevante EU-direktiver. Yderligere oplysninger fås på den separate produktspecifikke overensstemmelseserklæring.

**Brutto- eller nettomotormoment:** Denne maskines brutto- eller nettokraftmoment er fastsat af motorfabrikanten på et laboratorium i henhold til Society of Automotive Engineers (SAE) J1940 eller J2723. På grund af de ændringer, der er foretaget for at overholde diverse sikkerheds-, emissions- og driftskrav, vil motormomentet på denne plæneklippertype reelt være betydeligt lavere. Se de oplysninger fra motorproducenten, som følger med maskinen.

Lav ikke om på og deaktiver ikke sikkerhedsanordninger på maskinen, og kontroller regelmæssigt, at de fungerer korrekt. Forsøg ikke at justere eller lave om på motorhastighedsstyringen, da dette kan føre til en usikker driftstilstand og medføre personskader.

## Indhold

Indledning .....	1
Sikkerhed .....	2
Generelt om sikkerhed.....	2
Sikkerheds- og instruktionsmærkater .....	3
Opsætning .....	5
1 Montering af håndtaget .....	5
2 Justering af håndtagets højde .....	6
3 Påfyldning af motorolie .....	6
4 Montering af græsposen .....	7
Produktoversigt .....	8
Betjeningsanordninger .....	9
Specifikationer .....	9
Betjening .....	9
Før betjening .....	9



# Sikkerhed

Denne maskine er designet i overensstemmelse med EN ISO 5395:2013.

## Generelt om sikkerhed

Dette produkt kan afskære hænder og fødder samt udslynge genstande. Følg altid sikkerhedsforskrifterne for at undgå alvorlig personskade.

Brug af dette produkt til andre end det tiltænkte formål kan udsætte dig selv og omkringstående for fare.

- Læs, forstå, og følg anvisninger og advarsler i denne *betjeningsvejledning* og på maskinen og redskaberne, inden du starter motoren.
- Anbring ikke hænder og fødder i nærheden af bevægelige dele eller under maskinen. Hold afstand til udblæsningsåbninger.
- Betjen ikke maskinen, uden at alle værn og øvrige sikkerhedsanordninger sidder korrekt på plads og virker på maskinen.
- Hold omkringstående og børn på sikker afstand af maskinen. Lad aldrig børn betjene maskinen. Lad kun personer, som er ansvarlige, uddannede, fortrolige med anvisningerne og fysisk i stand til opgaven betjene maskinen.
- Stands maskinen, sluk for motoren, og vent, til alle bevægelige dele er standset, før maskinen efterses, fyldes med brændstof eller renses for tilstopninger.

Forkert brug eller vedligeholdelse af maskinen kan medføre personskade. Operatøren skal altid følge sikkerhedsforskrifterne og være opmærksom på advarselssymbolet, der betyder Forsigtig, Advarsel eller Fare – ”personlig sikkerhedsanvisning” for at nedsætte risikoen for personskade. Hvis disse forskrifter ikke følges, kan det medføre personskade eller død.

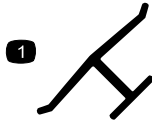
Du kan finde yderligere sikkerhedsoplysninger i denne vejledning.

Sikkerhedshensyn før drift .....	9
Opfyldning af brændstoftanken .....	10
Kontrol af motoroliestanden .....	10
Justering af klippehøjden .....	11
Under betjening .....	11
Sikkerhed under drift .....	11
Start af motoren .....	12
Slukning af motoren .....	12
Betjening af selvkørselsdrevet og indkobling af skæreknivene .....	13
Aktivering af parkeringsbremsen .....	13
Deaktivering af parkeringsbremsen .....	13
Findeling af afklippet .....	14
Opsamling af afklippet .....	14
Sideudblæsning af afklippet .....	14
Tip vedrørende betjening .....	15
Efter betjening .....	16
Sikkerhed efter drift .....	16
Rengøring af maskinens underside .....	16
Vedligeholdelse .....	18
Skema over anbefalet vedligeholdelse .....	18
Sikkerhed ved vedligeholdelse .....	18
Eftersyn af luftfilteret .....	19
Skift af motorolien .....	19
Skift af oliefilteret .....	20
Serviceeftersyn af tændrøret .....	21
Kontrol af remmenes tilstand .....	21
Tømning af brændstoftanken og rengøring af brændstoffilteret .....	21
Udskiftning af brændstoffilteret .....	21
Serviceeftersyn af knivenes drivsystem .....	22
Serviceeftersyn af skæreknivene .....	23
Udskiftning af skæreknivenes drivrem .....	25
Udskiftning af skæreknivsbremsekoblingens rem (BBC) .....	26
Justering af knivbremsekablet .....	27
Udskiftning af transmissionsremmen .....	28
Justering af transmissionen .....	28
Justering af selvkørselsdrevkablet .....	29
Opbevaring .....	29
Generelle oplysninger .....	29
Klargøring af brændstofsyste	29
Klargøring af motoren .....	30
Fjernelse af maskinen fra opbevaringsstedet .....	30
Fejlfinding .....	31

# Sikkerheds- og instruktionsmærkater



Sikkerheds- og instruktionsmærkaterne kan nemt ses af operatøren, og er placeret tæt på potentielle risikoområder. Beskadede eller bortkomne mærkater skal udskiftes.



decaloemmark

## Producentens mærke

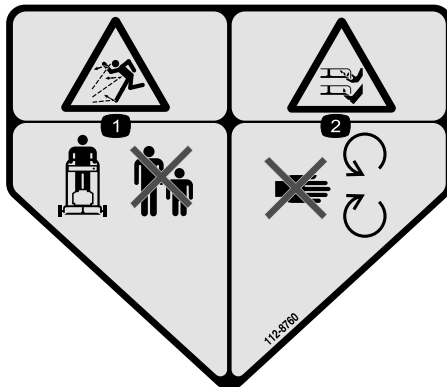
1. Dette mærke angiver, at skærekniven er identificeret som en reservedel fra den originale maskines producent.



decal93-7009

## 93-7009

1. Advarsel – maskinen må ikke betjenes med græsdeflektoren oppe eller taget af. Lad græsdeflektoren blive på plads.
2. Fare for at skære sig/amputation af hænder eller fødder med plæneklipperens skærekniv – hold afstand til bevægelige dele.



decal112-8760

## 112-8760

1. Fare for udslyngede genstande – hold omkringstående på sikker afstand af maskinen.
2. Fare for skæring/amputation af hænder eller fødder – hold afstand til bevægelige dele.



decal116-7581

## 116-7581

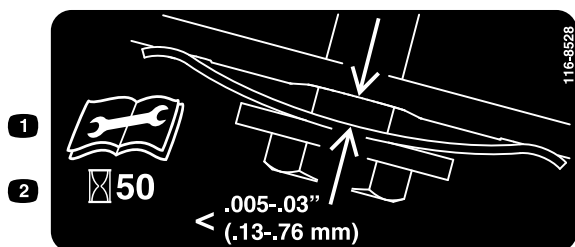
1. Fare for at skære sig/amputation af hænder eller fødder med plæneklipperens skærekniv – hold afstand til bevægelige dele. Læs *betjeningsvejledningen*, inden du justerer, efterser eller rengør maskinen.



decal116-7583

### 116-7583

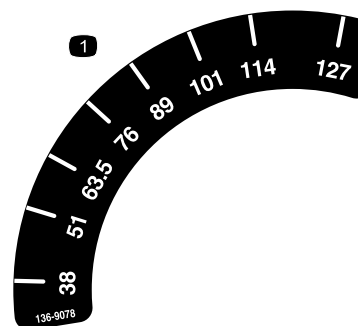
1. Advarsel – læs *betjeningsvejledningen*. Betjen ikke denne maskine uden at være uddannet til det.
2. Fare for udslyngede genstande – hold omkringstående på sikker afstand af maskinen.
3. Fare for udslyngede genstande – betjen ikke maskinen uden bagudblæsningsdækslet eller græsposen monteret.
4. Fare for skæring/amputation af hænder og fødder med plæneklipperens skærekniv – hold afstand til bevægelige dele. Hold alle afskærmninger på plads.
5. Advarsel – bær høreværn.
6. Fare for skæring/amputation af hænder eller fødder med plæneklipperens skærekniv – køр ikke op og ned ad skråninger, men på tværs. Sluk for motoren, før du forlader betjeningspositionen – fjern genstande, som kan udslynges af skæreknivene, og kig bagud, når du bakker.



decal116-8528

### 116-8528

1. Læs *betjeningsvejledningen*, før der udføres vedligeholdelsesarbejde.
2. Kontroller remmens spænding for hver 50. driftstime.



decal136-9078

### 136-9078

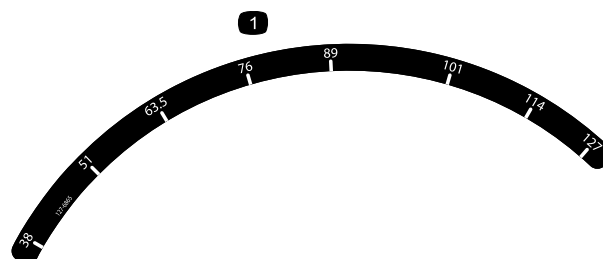
1. Klippehøjde



decal116-9313

### 116-9313

1. Læs *betjeningsvejledningen*.
2. Brandfare
3. Fare for indånding af giftig gas
4. Varm overflade, risiko for forbrænding



decal127-6865

### 127-6865

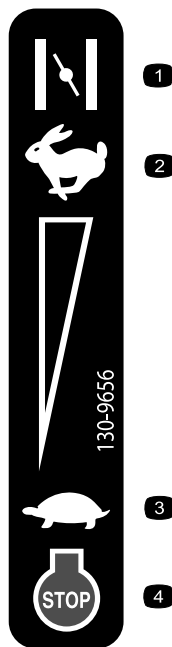
1. Klippehøjde



decal120-9570

### 120-9570

1. Advarsel — hold afstand fra bevægelige dele, og bevar alle afskærmninger på plads.



130-9656

decal130-9656

- |           |                        |
|-----------|------------------------|
| 1. Choker | 3. Langsom             |
| 2. Hurtig | 4. Motor – stop (sluk) |

# Opsætning

**Vigtigt:** Fjern og kasser det beskyttende plaststykke, der dækker motoren, og alt andet plastik eller emballage på maskinen.

# 1

## Montering af håndtaget

Kræver ingen dele

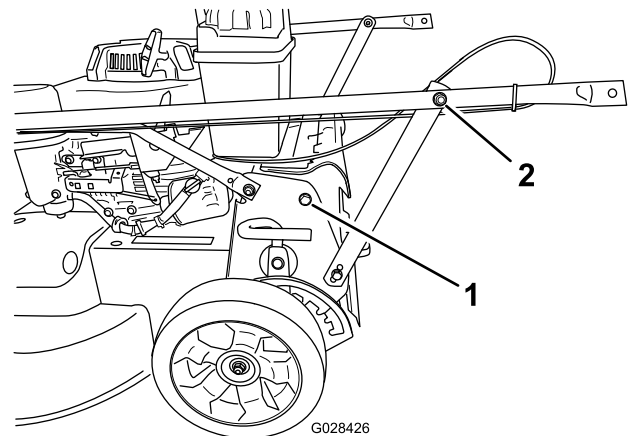
### Fremgangsmåde

#### ⚠ ADVARSEL

Hvis håndtaget ikke sammenfoldes og udfoldes korrekt, kan kablerne blive beskadiget, hvilket gør, at det ikke er sikkert at betjene plæneklipperen.

- Pas på ikke at beskadige kablerne, når du folder håndtaget sammen eller folder det ud.
- Hvis et kabel bliver beskadiget, bedes du kontakte en autoriseret serviceforhandler.

1. Fjern de 2 bolte fra maskinstellet på det sted, der er vist i [Figur 3](#).



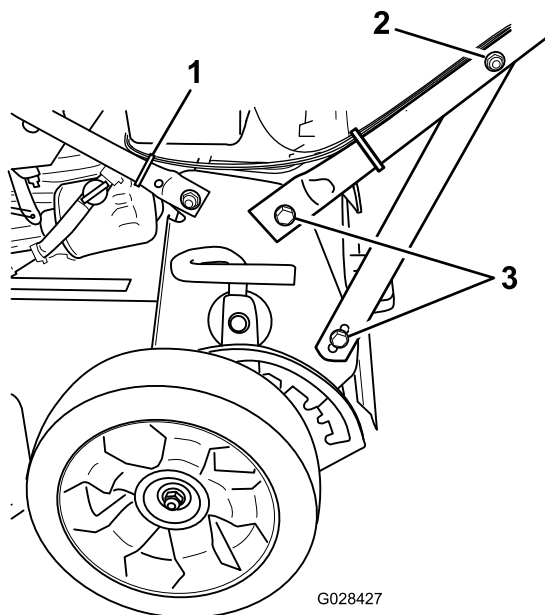
G028426

g028426

**Figur 3**

- |             |  |
|-------------|--|
| 1. Bolt (2) | 2. Møtrik på håndtagets støttebeslag (2) |
|-------------|--|

2. Drej håndtaget bagud i betjeningspositionen.
3. Fastgør håndtaget til maskinen med de bolte, du fjernede i trin 1
4. Tilspænd fastgørelsesanordningerne, der støtter håndtaget på begge sider af maskinen, som vist i [Figur 4](#).



**Figur 4**

1. Kabelbånd
2. Møtrik på håndtagets støttebeslag (2)
3. Bolt (4)

5. Brug et kabelbånd til at fastgøre kablerne til det nederste håndtag på placeringen vist i [Figur 4](#).
6. Fastgør kabelbåndet til håndtaget, og klip det overskydende materiale af båndet.

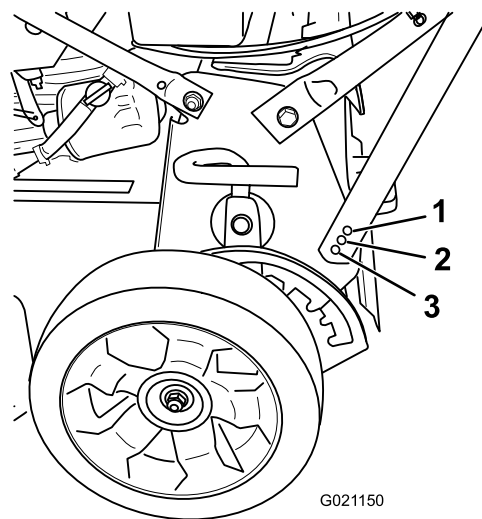
## 2

### Justering af håndtagets højde

Kræver ingen dele

#### Fremgangsmåde

1. Stå på operatørens position for at bestemme den mest behagelige højde for håndtaget.
2. Fjern håndtagets bolt, og sæt den ind i 1 af de 3 huller nederst på håndtagsbeslaget ([Figur 5](#)).



**Figur 5**

1. Laveste højdeindstilling for håndtaget
2. Midterste højdeindstilling for håndtaget
3. Højeste højdeindstilling for håndtaget

3. Tilspænd håndtagets bolt, indtil den sidder stramt.
4. Gentag trinnene ovenfor for den anden side af maskinen.

## 3

### Påfyldning af motorolie

Kræver ingen dele

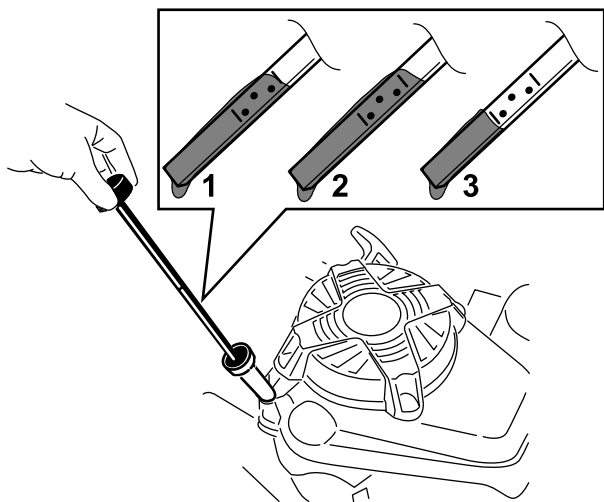
#### Fremgangsmåde

**Vigtigt:** Din maskine leveres ikke med motorolie påfyldt, men der medfølger en flaske olie. Før motoren startes, skal der fyldes olie på.

#### Motoroliespecifikationer

Motoroliekapacitet	Med oliefilter: 0,85 l
Olieviskositet	SAE 30 eller SAE 10W-30 selvrensende olie
API-serviceklassifikation	SJ eller højere

1. Parker maskinen på en plan flade.
2. Fjern målepinden ved at dreje dækslet mod uret og trække den ud ([Figur 6](#)).



Figur 6

g194742

- |         |        |
|---------|--------|
| 1. Fuld | 3. Lav |
| 2. Høj  |        |

3. Hæld forsigtigt 3/4 af motorens oliekapacitet i påfyldningsrøret.
4. Vent 3 minutter, så olien bundfældes i motoren.
5. Tør målepinden af med en ren klud.
6. Stik målepinden ned i oliepåfyldningsrøret, og tag den ud igen.
7. Aflæs oliestanden på målepinden (Figur 6).
  - Hvis oliestanden på målepinden er for lav, skal du forsigtigt hælde en lille mængde olie i oliepåfyldningsrøret og vente tre minutter og derefter gentage trin 5 til 7, indtil olien når op til det korrekte niveau på målepinden.
  - Hvis oliestanden på målepinden er for høj, skal den overskydende olie aftappes, indtil oliestanden på målepinden er på det korrekte niveau. Se [Kontrol af motoroliestanden \(side 10\)](#).

**Vigtigt:** Du risikerer at beskadige motoren, hvis du starter den, når oliestanden i motoren er for lav eller for høj.

8. Stik målepinden fast ned i oliepåfyldningsrøret.

**Vigtigt:** Skift motorolien efter de første 5 driftstimer; skift den derefter en gang om året. Se [Skift af motorolien \(side 19\)](#).

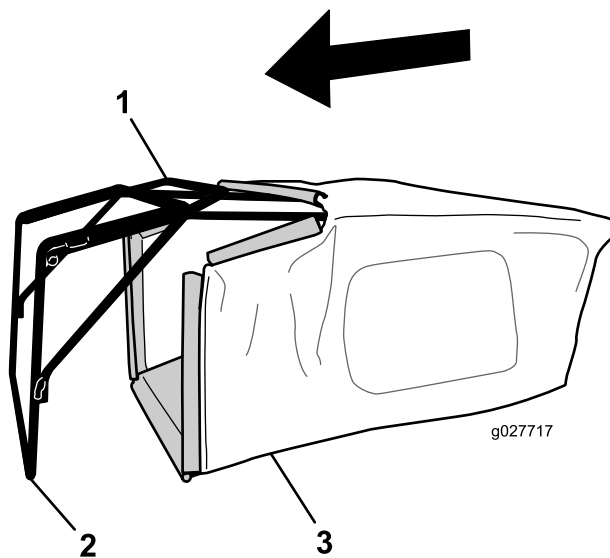
# 4

## Montering af græsposen

Kræver ingen dele

### Fremgangsmåde

1. Sæt græsposen over stellet som vist i [Figur 7](#).



Figur 7

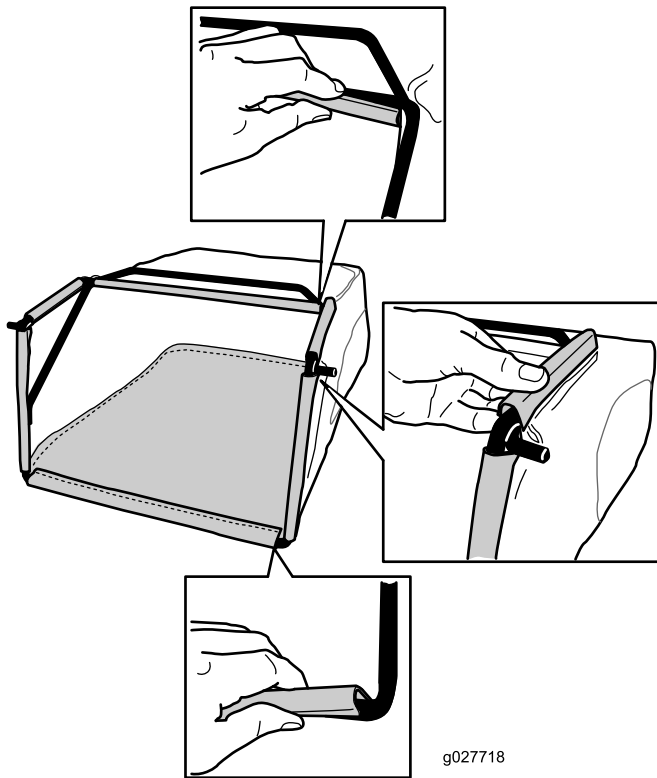
g027717

- |            |             |
|------------|-------------|
| 1. Håndtag | 3. Græspose |
| 2. Ramme   |             |

**Bemærk:** Sæt ikke posen over håndtaget ([Figur 7](#)).

2. Sæt posens nederste kanal fast på bunden af stellet ([Figur 8](#)).

# Produktoversigt

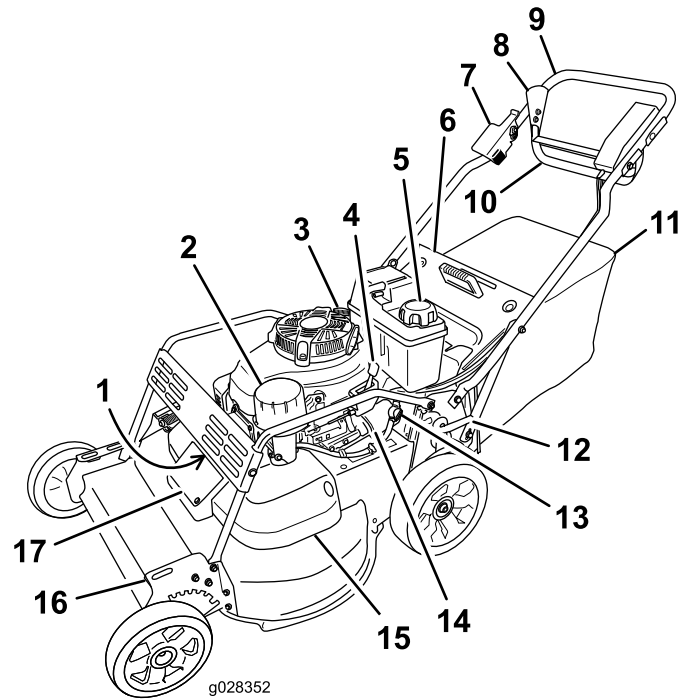


Figur 8

g027718

g027718

3. Sæt posens top- og sidekanaler på hhv. toppen og siderne af stellet (Figur 8).

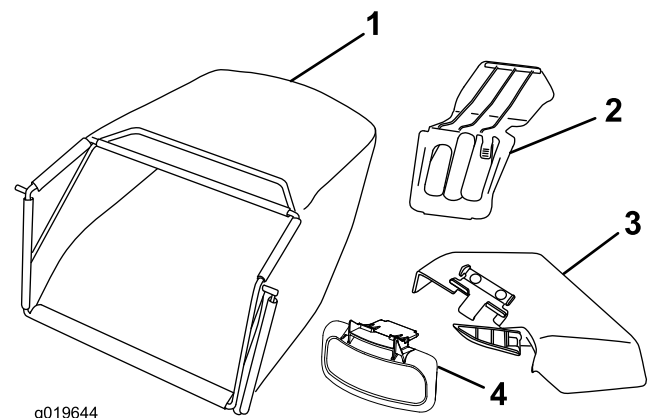


Figur 9

g028352

g028352

- |                              |                                 |
|------------------------------|---------------------------------|
| 1. Tændrør (bag frontgitter) | 10. Styrebøjle                  |
| 2. Luftfilter                | 11. Græspose                    |
| 3. Oliepåfyldning/målepind   | 12. Bageste klippehøjdehåndtag  |
| 4. Gashåndtag                | 13. Brændstofafbryderventil     |
| 5. Brændstofdæksel           | 14. Oliefilter                  |
| 6. Bageste deflektor         | 15. Remskærm                    |
| 7. Bremsegreb                | 16. Forreste klippehøjdehåndtag |
| 8. Stop                      | 17. Remskærmens adgangspanel    |
| 9. Håndtag                   |                                 |



Figur 10

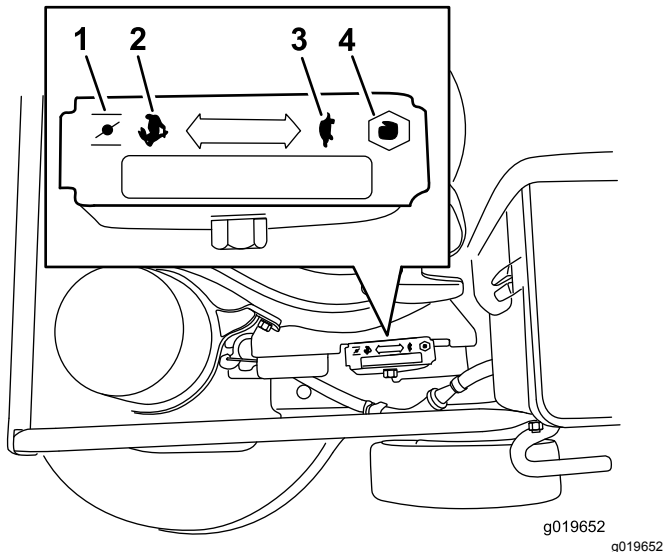
g019644

g019644

- |                         |                             |
|-------------------------|-----------------------------|
| 1. Græspose             | 3. Sideudblæsningsliske     |
| 2. Bagudblæsningsdæksel | 4. Sideudblæsningsdeflektor |



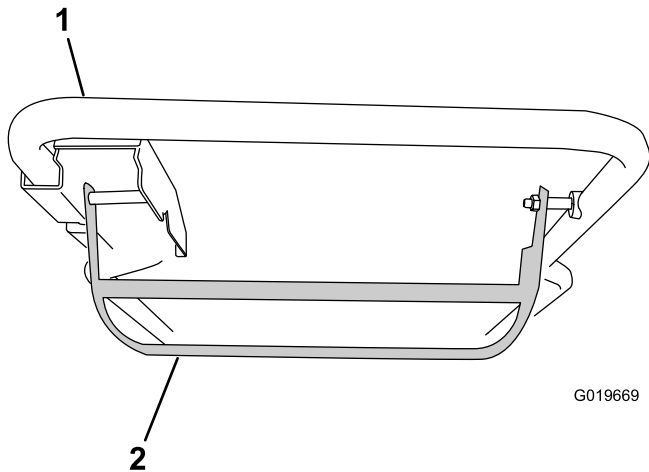
# Betjeningsanordninger



**Figur 11**

Gas (gashåndtaget er ikke medtaget for at gøre illustrationen mere overskuelig)

1. Choker
2. Hurtig
3. Langsom
4. Stop



**Figur 12**  
Styrebøjle

1. Håndtag
2. Styrebøjle

# Specifikationer

Model	Vægt	Længde	Bredde	Højde
22205TE	72 kg	175 cm	81 cm	97 cm

# Betjening

**Bemærk:** Maskinens venstre og højre side er som set fra den normale betjeningsposition.

## Før betjening

## Sikkerhedshensyn før drift

### Generelt om sikkerhed

- Bliv fortrolig med anvisningerne for sikker betjening af udstyret samt med betjeningsanordningerne og sikkerhedssymbolerne.
- Kontroller, at alle afskærmninger og sikkerhedsanordninger, som fx deflektorer og/eller græsfang, er på plads og fungerer korrekt.
- Efterse altid maskinen for at sikre, at skæreknivene, skæreknivsboltene og skæreknivsenheden ikke er slidte eller beskadigede.
- Efterse området, hvor maskinen skal bruges, og fjern alle objekter, som kan forstyrre betjeningen af maskinen, eller som maskinen kan risikere at udslynge.
- Når du justerer klippehøjden, kan du komme i kontakt med den roterende skærekniv, hvilket kan medføre alvorlig personskade.
  - Sluk motoren, fjern tændingsnøglen (kun model med elektrisk starter), og vent, indtil alle bevægelige dele standser.
  - Sæt ikke hænderne ind under plæneklipperhuset, når du justerer klippehøjden.

### Brændstofsikkerhed

- Brændstof er meget brandfarligt og yderst eksplosivt. En brand eller eksplosion forårsaget af brændstof kan give dig eller andre forbrændinger samt medføre tingsskade.
  - For at undgå, at en statisk ladning antænder brændstoffet, skal beholderen og/eller maskinen placeres direkte på jorden, før de fyldes. De må ikke stå i et køretøj eller på andre genstande.
  - Fyld tanken udendørs i et åbent område, når motoren er kold. Tør eventuelt spildt brændstof op.
  - Håndter ikke brændstof, mens du ryger eller i nærheden af åben ild eller gnister.
  - Fjern ikke brændstofdækslet, og fyld ikke brændstof på brændstoftanken, mens motoren kører eller er varm.

- Hvis du spilder brændstof, må du ikke forsøge at starte motoren. Foretag dig ikke noget, der kan antænde brændstoffet, før dampene er spredt.
- Opbevar brændstof i en godkendt beholder og utilgængeligt for børn.
- Brændstof er farligt og kan være dødbringende, hvis det indtages. Længere tids udsættelse for dampe kan forårsage alvorlige skader og sygdomme.
  - Undgå længere tids indånding af dampe.
  - Hold hænder og ansigt væk fra dysen og brændstoftankens åbning.
  - Undgå at få brændstof i øjnene eller på huden.

## Opfyldning af brændstoftanken

### ⚠ FARE

**Benzin er ekstremt brandfarlig og eksplosiv. En brand eller eksplosion forårsaget af benzin kan give dig eller andre forbrændinger.**

- For at undgå, at en statisk ladning antænder benzinen, skal beholderen og/eller maskinen placeres direkte på jorden, før de fyldes. De må ikke stå i et køretøj eller på andre genstande.
- Fyld tanken udendørs, mens motoren er kold. Tør spildt benzin op.
- Håndter ikke benzin, mens du ryger eller i nærheden af åben ild eller gnister.
- Opbevar benzin i en godkendt brændstofbeholder og utilgængeligt for børn.
- Du opnår de bedste resultater ved kun at bruge ren og frisk (højest 30 dage gammel) blyfri benzin med et oktantal på 87 eller højere ((R+M)/2-ratingmetode).
- Oxideret brændstof med op til 10% ethanol eller 15% MTBE (methyl-tertiær-butylether) pr. volumen er acceptabelt.
- **Ethanol:** Benzin med op til 10% ethanol (gasohol) eller 15% MTBE (methyl-tertiær-butylæter) pr. volumen er acceptabelt. Ethanol og MTBE er ikke det samme. Benzin med 15% ethanol (E15) pr. volumen godkendes ikke til brug. **Brug aldrig benzin, der indeholder mere end 10 % ethanol pr. volumen, som f.eks. E15 (indeholder 15 % ethanol), E20 (indeholder 20 % ethanol) eller E85 (indeholder op til 85 % ethanol).** Hvis der

anvendes ikke-godkendt benzin, kan det medføre ydelsesproblemer og/eller beskadigelse af motoren, som muligvis ikke er dækket af garantien.

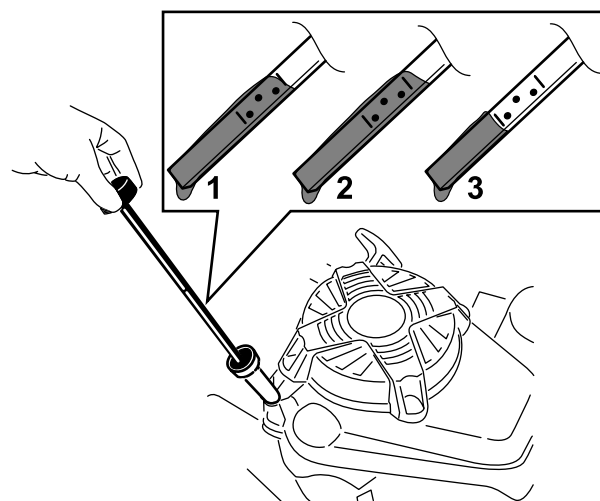
- **Anvend ikke** benzin, der indeholder metanol.
- **Opbevar ikke** brændstof i hverken brændstoftanken eller brændstofdunke hen over vinteren, medmindre du anvender en brændstofstabilisator.
- **Fyld ikke** olie i benzin.

**Vigtigt:** For at minimere startproblemer kan du i hele sæsonen hælde brændstofstabilisator i benzinen. Bland stabilisatoren med benzin, der højst er 30 dage gammelt.

**Bemærk:** Brændstoftankens kapacitet er 1,8 l.

## Kontrol af motoroliestanden

1. Parker maskinen på en plan flade.
2. Fjern målepinden ved at dreje dækslet mod uret og trække den ud (Figur 13).



Figur 13

g194742

1. Fuld
2. Høj
3. Lav

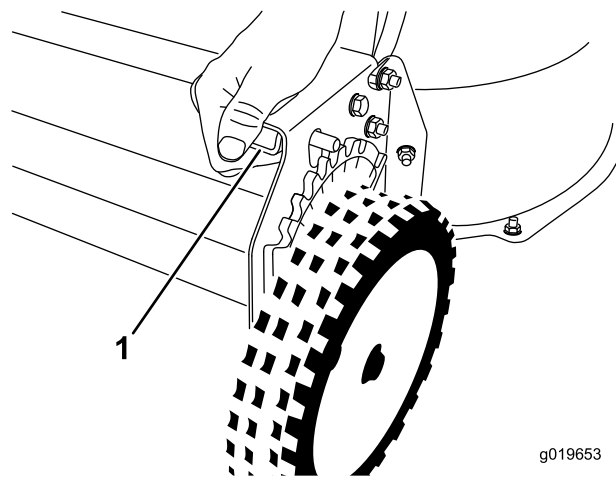
3. Tør målepinden af med en ren klud.
4. Stik målepinden ned i oliepåfyldningsrøret, og tag den ud igen.
5. Aflæs oliestanden på målepinden (Figur 13).
  - Hvis oliestanden på målepinden er for lav (Figur 13), skal du forsigtigt hælde en lille mængde SAE 30 eller SAE 10W-30 selvrensende olie i oliepåfyldningsrøret, vente 3 minutter og derefter gentage trin 3 til 5, indtil olien når op til det korrekte niveau på

målepinden. Se [Skift af motorolien \(side 19\)](#) for oplysninger om olietypen.

- Hvis oliestanden på målepinden er for høj ([Figur 13](#)), skal den overskydende olie aftappes, indtil oliestanden på målepinden er på det korrekte niveau. Se [Skift af motorolien \(side 19\)](#).

**Vigtigt:** Du risikerer at beskadige motoren, hvis du starter den, når oliestanden i motoren er for lav eller for høj.

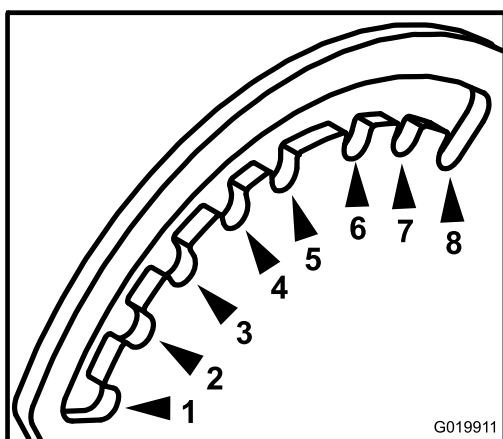
6. Stik målepinden fast ned i oliepåfyldningsrøret.



g019653

## Justering af klippehøjden

Klippehøjden går fra 38 mm til 127 mm i intervaller på 13 mm.



g019911

**Figur 14**

Set fra maskinens forreste venstre side

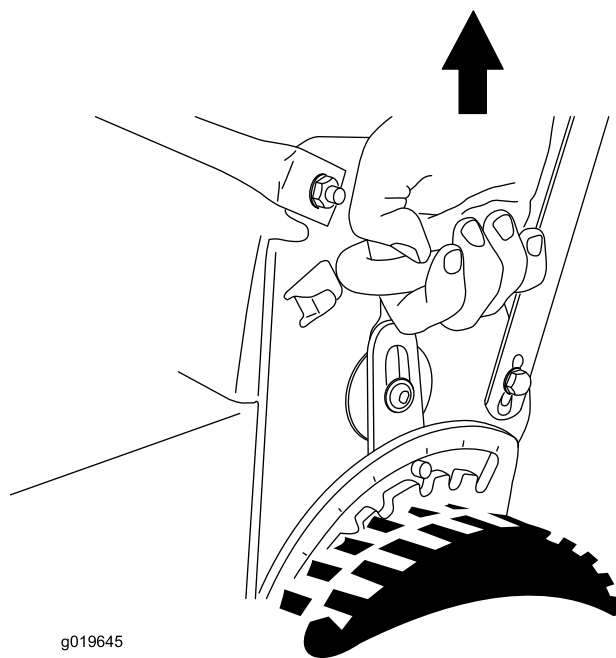
- |          |           |
|----------|-----------|
| 1. 38 mm | 5. 89 mm  |
| 2. 51 mm | 6. 102 mm |
| 3. 64 mm | 7. 114 mm |
| 4. 76 mm | 8. 127 mm |

Klippehøjden styres med et håndtag foran og et håndtag bagpå. Begge håndtag er placeret på maskinens venstre side ([Figur 15](#) og [Figur 16](#)). For at hæve eller sænke maskinen skal du deaktivere håndtaget, hæve eller sænke maskinen og derefter aktivere håndtaget igen ved at slippe det.

**Figur 15**

Forreste klippehøjdehåndtag

1. Klem håndtaget for at frigøre det.



g019645

**Figur 16**

Bageste klippehøjdehåndtag

g019645

## Under betjening

## Sikkerhed under drift

### Generelt om sikkerhed

- Bær korrekt beklædning, herunder beskyttelsesbriller, lange bukser, skridsikkert, kraftigt fodtøj og høreværn. Sæt langt hår

op, fastgør løstsiddende tøj, og bær ikke løsthængende smykker.

- Betjen ikke maskinen, hvis du er syg, træt eller påvirket af alkohol eller medicin.
- Skærekniven er skarp. Berøring af skærekniven kan medføre alvorlig personskade. Sluk motoren, fjern tændingsnøglen (kun model med elektrisk starter), og vent, indtil alle bevægelige dele standser, før du forlader betjeningspositionen.
- Når du slipper bøjlen til knivens kraftudtag, stopper motoren, og kniven bør standse inden for 3 sekunder. Hvis den ikke standser, bør du straks holde op med at bruge maskinen og kontakte en autoriseret serviceforhandler.
- Hold omkringstående, især små børn, væk fra arbejdsområdet. Stop maskinen, hvis nogen kommer ind på området.
- Kig altid ned og bagud, inden maskinen køres baglæns.
- Betjen kun maskinen i god sigtbarhed og gode vejrforhold. Betjen ikke maskinen, når der er risiko for lynnedslag.
- Våd græs eller blade kan forårsage alvorlig personskade, hvis du glider og kommer i berøring med skærekniven. Undgå at klippe ved våde forhold.
- Vær ekstremt forsigtig, når du nærmer dig blinde hjørner, buske, træer eller andre genstande, der kan blokere dit udsyn.
- Hold udkig efter huller, hjulspor, bump, sten eller andre skjulte genstande. Ujævnt terræn kan få maskinen til at vælte eller medføre, at du mister balance eller fodfæste.
- Hvis maskinen rammer en genstand eller begynder at ryste, skal du straks slukke for motoren, tage nøglen ud (hvis den forefindes), vente, indtil alle bevægelige dele standser, og frakoble tændrørskablet fra tændrøret, før du efterser maskinen for skader. Foretag alle nødvendige reparationer, inden driften genoptages.
- Sluk motoren, fjern tændingsnøglen (kun model med elektrisk starter), og vent til alle bevægelige dele er standset, før du forlader betjeningspositionen.
- Hvis motoren lige har kørt, er lydpudden meget varm, og den kan forårsage alvorlige forbrændinger. Hold afstand til den varme lydpudden.
- Efterser regelmæssigt græsopsamlerens komponenter og udblæsningsslisen for slitage eller nedslidning, og udskift dem med producentens anbefalede dele, når dette er nødvendigt.
- Brug kun tilbehør og redskaber, der er godkendt af Toro® Company.

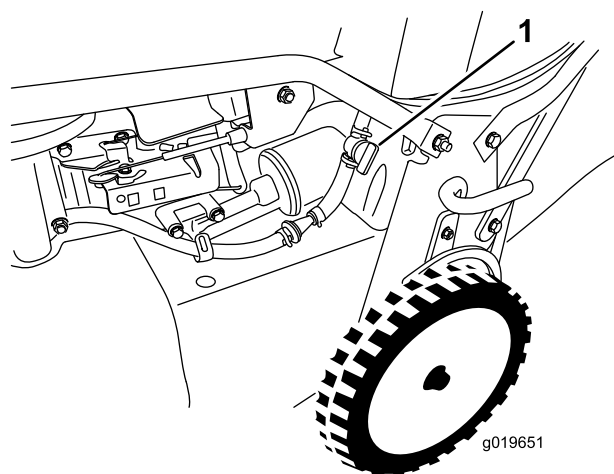
## Sikkerhed på skråninger

- Klip på tværs af skråninger, aldrig op og ned. Vær yderst forsigtig, når du skifter retning på skråninger.
- Anvend ikke maskinen på meget stejle skrænter. Dårligt fodfæste kan medføre en faldulykke.
- Klip med forsigtighed i nærheden af bratte afsatser, grøfter eller volde.

## Start af motoren

1. Sæt tændrørskablet på tændrøret (Figur 9).
2. Åbn brændstofafbryderventilen (Figur 17).

**Bemærk:** Når brændstofafbryderventilen er åben, er grebet parallelt med brændstøfrøret.



Figur 17

1. Brændstofafbryderventil

3. Flyt gashåndtaget til CHOKER-position (Figur 11).
4. Træk let i starthåndtaget, indtil du mærker modstand, og træk dernæst hårdt i det.
5. Flyt gashåndtaget til positionen FAST (hurtig) når motoren starter (Figur 10).

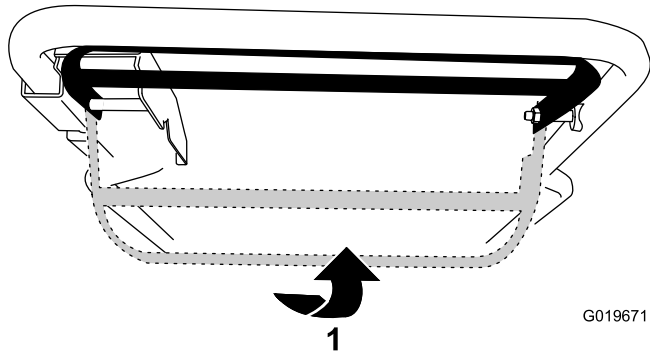
**Bemærk:** Hvis motoren ikke starter efter tre træk, skal du gentage trin 3 til og med 5.

## Slukning af motoren

1. Flyt gashåndtaget til positionen OFF (Slukket), og vent, til alle bevægelige dele er standset.
2. Luk brændstofafbryderventilen, og kobl tændrørskablet fra tændrøret, når du ikke bruger maskinen eller efterlader den uden opsyn.

# Betjening af selvkørselsdrevet og indkobling af skæreknivene

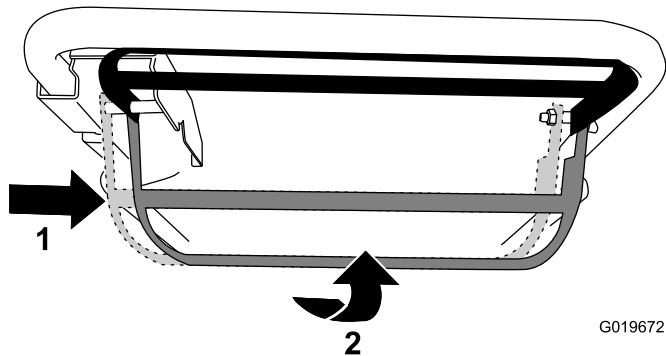
- Løft styrebøjlen op til håndtaget for at betjene selvkørselsdrevet uden at indkoble skæreknivene (Figur 18).



Figur 18

- Løft styrebøjlen op til håndtaget.

- Skub styrebøjlen helt til højre, og løft den op til håndtaget for at betjene selvkørselsdrevet og indkoble skæreknivene (Figur 18).



Figur 19

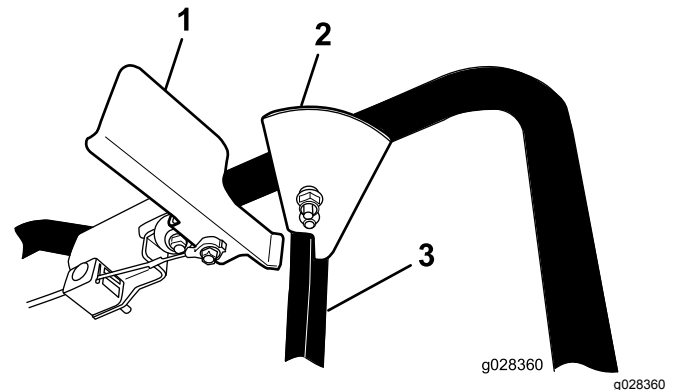
- Skub styrebøjlen til højre. 2. Løft styrebøjlen op til håndtaget.

- Slip styrebøjlen for at udkoble selvkørselsdrevet og skæreknivene.

**Bemærk:** Du kan variere kørselshastigheden ved at øge eller reducere afstanden mellem styrebøjlen og håndtaget. Sænk styrebøjlen for at reducere hastigheden, når du foretager en drejning, eller hvis maskinen bevæger sig for hurtigt. Hvis du sænker styrebøjlen for langt, stopper maskinen selvkørslen. Klem styrebøjlen tættere på håndtaget for at øge hastigheden. Når du holder styrebøjlen tæt mod håndtaget, selvkører maskinen ved maksimal hastighed.

# Aktivering af parkeringsbremsen

Aktiver parkeringsbremsen ved at trække bremsegrebet op fra håndtaget (Figur 20).



Figur 20

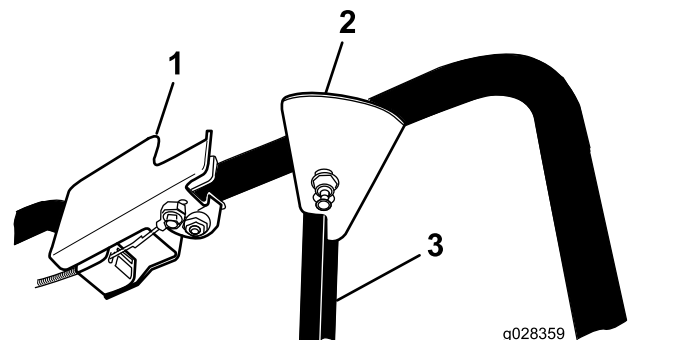
Parkeringsbremse aktiveret

- Bremsegreb
- Stop
- Styrebøjle

**Bemærk:** Når parkeringsbremsen er aktiveret, forhindrer stoppet på styrebøjlen dig i at hæve styrebøjlen for at betjene selvkørselsdrevet.

# Deaktivering af parkeringsbremsen

Deaktiver parkeringsbremsen ved at skubbe bremsegrebet ned til håndtaget (Figur 21).



Figur 21

Parkeringsbremse deaktiveret

- Bremsegreb
- Stop
- Styrebøjle

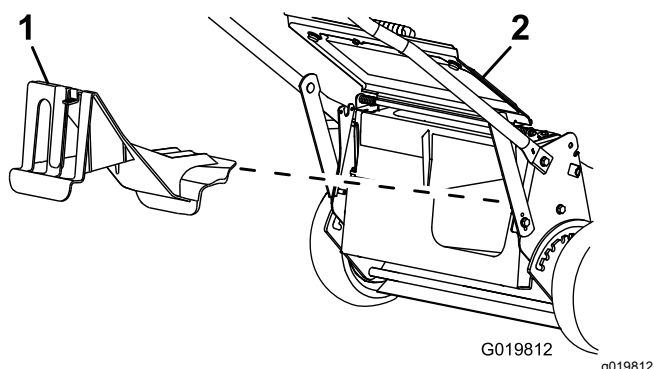
**Bemærk:** Når parkeringsbremsen er deaktiveret, og styrebøjlen er hævet for at betjene selvkørselsdrevet, forhindrer stoppet på styrebøjlen dig i at aktivere parkeringsbremsen.

## Findeling af afklippet

Maskinen er fra fabrikken klar til at findele græs- eller bladafklippet, så det forsvinder ned i plænen igen.

Klargøring af maskinen til findeling:

- Hvis sideudblæsningsslisen er monteret på maskinen, skal du afmontere den og montere sideudblæsningdeflektoren. Se [Afmontering af sideudblæsningsslisen \(side 15\)](#).
- Hvis græsposen sidder på maskinen, skal den tages af; se [Afmontering af græsposen \(side 14\)](#).
- Hvis bagudblæsningdækslet ikke er monteret, skal du tage fat i dets håndtag, løfte den bageste deflektor og indsætte det i bagudblæsningsslisen, indtil låsen låser på plads; se [Figur 22](#).



Figur 22

1. Bagudblæsningdæksel    2. Bageste deflektor

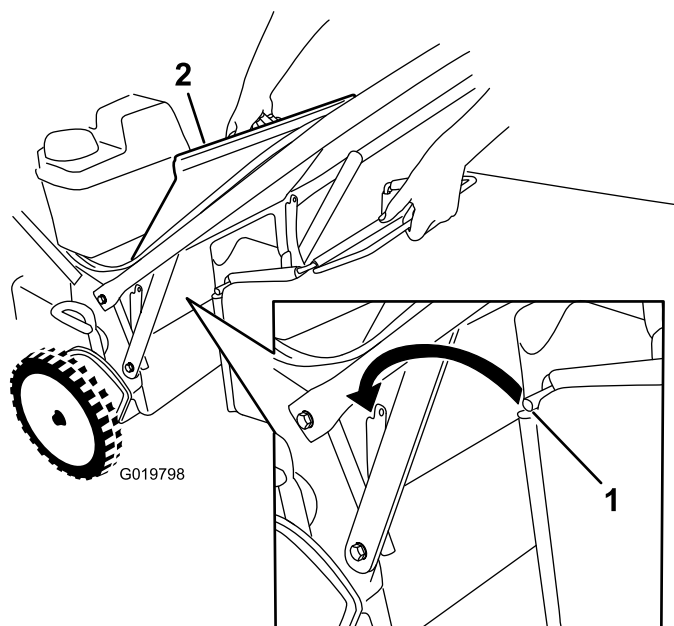
## Opsamling af afklippet

Brug græsopsamleren, når du ønsker at opsamle græs- og bladafklippet fra plænen.

Hvis sideudblæsningsslisen er monteret på maskinen, skal du afmontere den og montere sideudblæsningdeflektoren, før afklippet blæses i opsamleren. Se [Afmontering af sideudblæsningsslisen \(side 15\)](#).

## Montering af græsposen

1. Løft den bageste deflektor, og hold den oppe ([Figur 23](#)).



Figur 23

1. Posestang    2. Bageste deflektor

2. Fjern bagudblæsningdækslet ved at trække låsen nedad med din tommelfinger og trække dækslet ud af maskinen ([Figur 22](#)).
3. Monter posestangen i hakkerne i bunden af håndtaget, og ryk posen frem og tilbage for at sikre, at stangen er fæstnet i bunden af begge hakker. Se [Figur 23](#).
4. Sænk den bageste deflektor, indtil den hviler på græsposen.

## Afmontering af græsposen

Posen fjernes ved at udføre trinene i [Montering af græsposen \(side 14\)](#) i omvendt rækkefølge.

## Sideudblæsning af afklippet

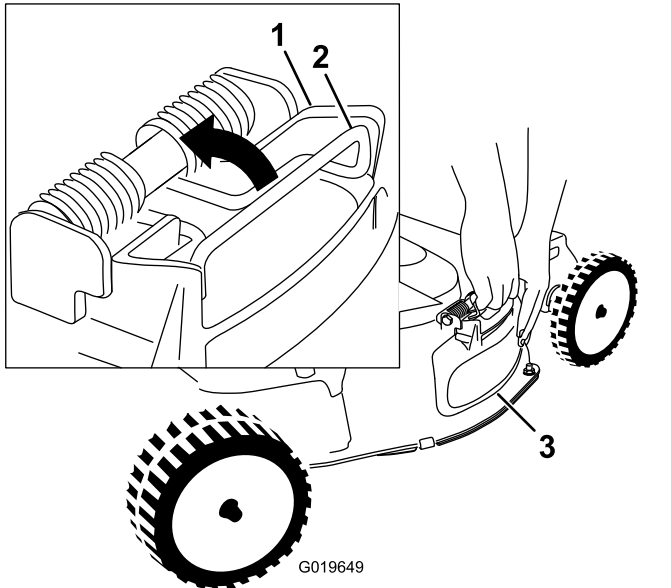
Brug sideudkast, når du klipper meget højt græs.

## Montering af sideudblæsningsslisen

**Vigtigt:** Kontroller, at bagudblæsningdækslet sidder på plads, før du finder afklippet.

1. Stop motoren, og vent, til alle bevægelige dele er standset.
2. Fjern græsposen, hvis den er monteret på maskinen. Se [Afmontering af græsposen \(side 14\)](#).

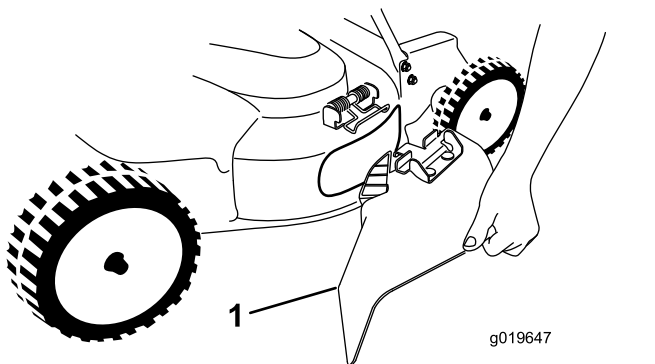
3. Indsæt bagudblæsningsdækslet. Se [Opsamling af afklippet \(side 14\)](#).
4. Fjern sideudblæsningsdeflektoren ved at trække opad i den fjeder, der holder pladen på plads, og fjerne deflektoren ([Figur 24](#)).



**Figur 24**

1. Toppen af sideudblæsningsplade
2. Fjeder
3. Sideudblæsningsplade

5. Monter sideudblæsningsslisen ([Figur 25](#)) ved at trække opad i fjederen, placere slisen over åbningen og sænke fjederen ned over tapperne på udblæsningsslisens overkant.



**Figur 25**

1. Sideudblæsningssliske

## Afmontering af sideudblæsnings-slisen

Sideudblæsningsslisen afmonteres ved at gennemføre ovenstående arbejds-gang i omvendt

rækkefølge i [Afmontering af sideudblæsnings-slisen \(side 15\)](#).

## Tip vedrørende betjening

### Generelle tip

- Gennemgå sikkerhedsinstruktionerne, og læs denne vejledning omhyggeligt, før du betjener maskinen.
- Ryd området for pinde, sten, ståltråd, grene o.l., som skæreknivene kan ramme og udslynge.
- Hold alle, især børn og kæledyr, væk fra arbejdsområdet.
- Undgå at ramme træer, mure, kantsten eller andre faste genstande. Klip aldrig med vilje hen over en genstand.
- Hvis maskinen rammer en genstand eller begynder at ryste, skal du straks slukke motoren, frakoble tændrørskablet fra tændrøret og efterse maskinen for skader.
- Hold skæreknivene skarptsløbne i hele klippesæsonen. Nedfil jævnlige hak i skærekniven.
- Udskift skæreknivene, når det er nødvendigt, med skæreknive fra Toro.
- Klip kun tørt græs eller blade. Vådt græs og blade har en tendens til at klumpe sig sammen i haven og kan forårsage, at maskinen tilstoppes, eller at motoren sætter ud.
- Rengør plæneklipperskjoldets underside efter hver klipping. Se [Rengøring af maskinens underside \(side 16\)](#).
- Hold motoren i god driftsmæssig stand.
- Indstil motorhastigheden til den hurtigste position for at opnå de bedste klipperesultater.
- Rengør luftfilteret hyppigt. Hvis det afklippede græs kværnes, hvirvles mere græsaffald og støv op, som tilstopper luftfilteret og mindsker motorens ydeevne.

### Klipning af græs

- Græs vokser med forskellig hastighed på forskellige tider af året. I sommervarmen er det bedst at klippe græs ved klippehøjdeindstillingerne 51 mm, 64 mm eller 83 mm. Klip kun ca. en tredjedel af græsstråets længde ad gangen. Klip ikke under indstillingen 51 mm, medmindre græsset er tyndt, eller det er sent på efteråret, hvor græsset begynder at vokse langsommere.
- Når du klipper græs, der er mere end 15 cm højt, skal du først anvende den højeste klippehøjdeindstilling og gå langsommere. Klip derefter græsset igen ved en lavere indstilling for at opnå det pæneste klipperesultat. Hvis

græsset er for langt og løv klumper sig sammen oven på græsplænen, kan maskinen stoppe til og forårsage, at motoren sætter ud.

- Skift klipperetning. Dette medvirker til at sprede det afklippede græs ud over hele plænen, så den gødes jævnt.

Hvis den færdigklippede plæne ikke ser tilfredsstillende ud, kan du forsøge en eller flere af følgende ting:

- Slib skæreknivene.
- Gå langsommere, når du slår græs.
- Hæv klippehøjden på maskinen.
- Slå græsset hyppigere.
- Lad klippebanerne overlappe i stedet for at klippe en fuld bane for hver omgang.

## Klipning af blade

- Når du har klippet plænen, skal du sikre dig, at halvdelen af plænen kan ses gennem det øverste dække af findelte blade. Du er muligvis nødt til at køre hen over bladene mere end én gang.
- Ved et let lag blade skal alle hjulene indstilles til den samme klippehøjde.
- Sæt klippehastigheden ned, hvis maskinen ikke klipper bladene fint nok.

## Efter betjening

## Sikkerhed efter drift

### Generelt om sikkerhed

- Rengør græs og affald fra maskinen for at forhindre brand. Tør spildt olie eller brændstof op.
- Lad motoren køle af, før du opbevarer maskinen på et lukket sted.
- Opbevar aldrig maskinen eller brændstofbeholderen, hvor der er åben ild, gnister eller vågeblus som f.eks. på en vandvarmer eller på andre apparater.

### Sikkerhed ved bugsering

- Tag tændingsnøglen ud (hvis den forefindes), inden du lægger maskinen med henblik på bugsering.
- Vær forsigtig ved lastning og aflastning af maskinen.
- Fastgør maskinen for at forhindre den i at rulle.

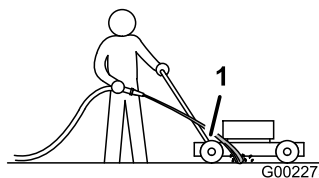
## Rengøring af maskinens underside

Hold undersiden af maskinhuset ren for at sikre optimal klippeydelse. Du kan enten vaske eller skrabe afklippet af maskinhusets underside.

## Vask af maskinens underside

**Eftersynsinterval:** Hver anvendelse eller dagligt—Rengør under maskinens hus.

1. Placer maskinen på en flad beton- eller asfalterflade i nærheden af en haveslange.
2. Start motoren.
3. Hold den løbende haveslange i niveau med håndtaget, og lad vandet strømme ud på jorden lige foran højre baghjul (Figur 26).



Figur 26

1. Højre baghjul

**Bemærk:** Skæreknivene trækker vandet ind og vasker græsaffaldet ud. Lad vandet løbe, indtil du ikke længere kan se, at der vaskes græsaffald ud under maskinen.

4. Stop motoren, og vent, til alle bevægelige dele er standset.
5. Sluk for vandet.
6. Start maskinen, og lad den køre et par minutter, så fugten på maskinen og dens komponenter tørrer.

## Renskrabning af maskinens underside

Hvis ikke alt snavs forsvinder fra maskinens underside ved vask, skal du skrabe den ren.

1. Kobl tænderørskablet fra tænderøret.
2. Tap benzinen af brændstoftanken. Se [Tømning af brændstoftanken og rengøring af brændstoffilteret](#) (side 21).
3. Tip maskinen over på siden med luftfilteret oppe i luften, indtil det øverste håndtag hviler på jorden.



4. Fjern snavset og græsaffaldet med en skraber af hårdt træ. Undgå grater og skarpe kanter.
5. Vend maskinen, så den er i oprejst position igen.
6. Fyld brændstoftanken op.
7. Sæt tændrørskablet på tændrøret.

# Vedligeholdelse

## Skema over anbefalet vedligeholdelse

Vedligeholdelsesintervaller	Vedligeholdelsesprocedure
Efter de første 5 timer	<ul style="list-style-type: none"><li>• Udskiftning af motorolien uden oliefilter.</li><li>• Efterse skæreknivenes drivsystem.</li></ul>
Hver anvendelse eller dagligt	<ul style="list-style-type: none"><li>• Rengør under maskinens hus.</li><li>• Eftersyn af luftfilteret.</li><li>• Kontroller skæreknivene, og udfør om nødvendigt serviceeftersyn.</li><li>• Efterse skæreknivene.</li></ul>
For hver 25 timer	<ul style="list-style-type: none"><li>• Rengør skumfilteret (oftere under støvede forhold).</li></ul>
For hver 50 timer	<ul style="list-style-type: none"><li>• Skift motorolie (oftere under støvede forhold).</li><li>• Kontroller remmens tilstand.</li><li>• Kontroller brændstofrøret, og udskift det om nødvendigt.</li><li>• Fjern snavs fra remskærmens underside.</li><li>• Service af skæreknivenes drivsystem.</li></ul>
For hver 100 timer	<ul style="list-style-type: none"><li>• Skift oliefilteret.</li><li>• Kontrol af tændrør.</li><li>• Rengør brændstoftankens filter.</li><li>• Udskift brændstoffilteret.</li></ul>
For hver 250 timer	<ul style="list-style-type: none"><li>• Kontroller skæreknivsbremsekoblingens rem.</li><li>• Udskift transmissionsremmen.</li></ul>
For hver 300 timer	<ul style="list-style-type: none"><li>• Udskift papirluftfilteret (oftere under støvede driftsforhold).</li></ul>
Årlig eller før opbevaring	<ul style="list-style-type: none"><li>• Tøm brændstoftanken som anvist, før du udfører reparationer eller stiller maskinen til opbevaring.</li></ul>

**Vigtigt:** Se motorvejledningen for at få yderligere oplysninger om vedligeholdelsesprocedurer.

## Sikkerhed ved vedligeholdelse

producenter, kan være farlige, og brug heraf kan gøre garantien ugyldig.

- Kobl tændrørskablet fra tændrøret, før du udfører nogen form for vedligeholdelsesarbejde.
- Bær handsker og beskyttelsesbriller ved vedligeholdelse og reparation af maskinen.
- Skærekniven er skarp. Berøring af skærekniven kan medføre alvorlig personskade. Bær handsker, når du efterser skærekniven. Du må ikke reparere eller ændre skæreknivene.
- Pil aldrig ved sikkerhedsanordningerne. Efterser regelmæssigt, at de fungerer korrekt.
- Når du tipper maskinen, kan der løbe brændstof ud. Brændstof er brandfarligt og eksplosivt og kan forårsage personskade. Lad motoren køre tør, eller fjern brændstoffet med en håndpumpe. Tøm aldrig tanken med en hævert.
- Brug kun originale Toro-reservedele og tilbehør for at sikre optimal ydelse og sikre, at maskinen fortsat overholder sikkerhedscertificeringen. Reservedele og tilbehør, der er fremstillet af andre

# Eftersyn af luftfilteret

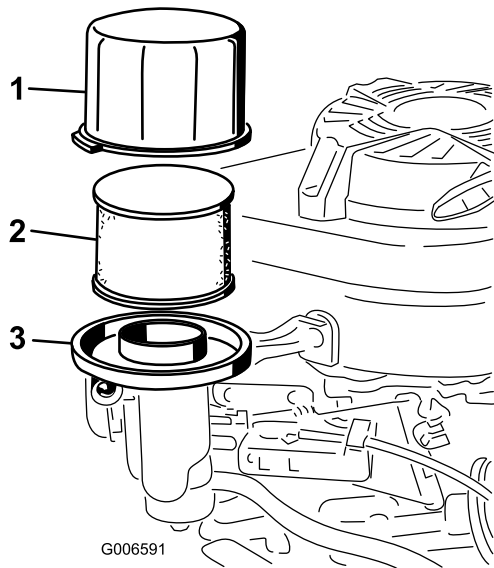
**Eftersynsinterval:** Hver anvendelse eller dagligt

For hver 25 timer—Rengør skumforfilteret (oftere under støvede forhold).

For hver 300 timer—Udskift papirluftfilteret (oftere under støvede driftsforhold).

**Vigtigt:** Bøtjen ikke motoren uden luftfilterindsatsen. Dette vil medføre ekstrem motorskade.

1. Stop motoren, og vent, til alle bevægelige dele er standset.
2. Kobl tændrørskablet fra tændrøret.
3. Fjern dækslet, og rengør det grundigt (Figur 27).



Figur 27

1. Dæksel
2. Skumforfilter og papirfilter
3. Luftfilterbase

4. Fjern skumforfilteret fra papirfilteret (Figur 27), og udskift papirfilteret, hvis det er meget snavset.

**Vigtigt:** Forsøg ikke at rengøre et papirfilter.

5. Vask skumforfilteret med et mildt rengøringsmiddel og vand, og dup det derefter tørt.

**Bemærk:** Kom ikke olie på skumforfiltret.

6. Monter skumforfiltret på papirfiltret.
7. Monter luftfilterenheden.
8. Monter dækslet.

# Skift af motorolien

**Eftersynsinterval:** Efter de første 5 timer—Udskiftning af motorolien uden oliefilter.

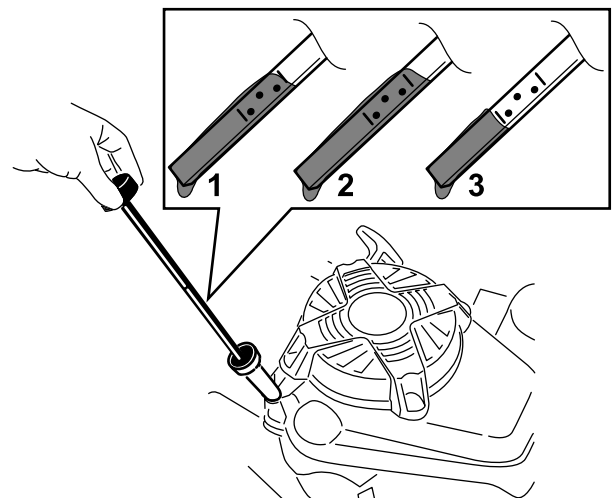
For hver 50 timer—Skift motorolie (oftere under støvede forhold).

**Bemærk:** Lad motoren køre i nogle få minutter for at varme olien op, før du skifter den. Varm olie flyder lettere og fører flere forureningsstoffer med sig ud.

## Motoroliespecifikationer

Motoroliekapacitet	0,65 l uden oliefilter, 0,85 l med oliefilter
Olieviskositet	SAE 30 eller SAE 10W-30 selvrensende olie
API-serviceklassifikation	SJ eller højere

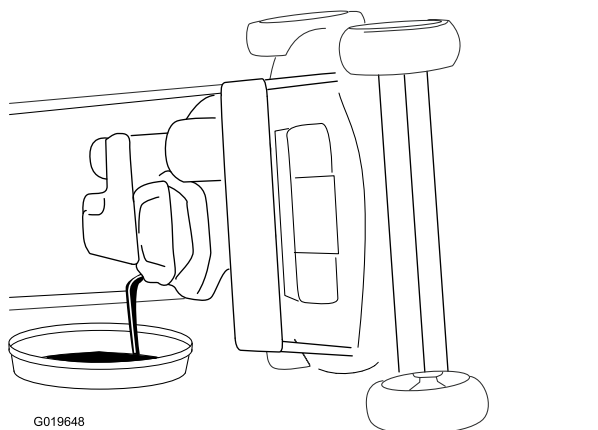
1. Parker maskinen på en plan flade.
2. Se [Sikkerhed ved vedligeholdelse \(side 18\)](#).
3. Fjern målepinden ved at dreje dækslet mod uret og trække den ud (Figur 28).



Figur 28

1. Fuld
2. Høj
3. Lav

4. Tip maskinen over på siden (så luftfilteret vender opad), så olien kan løbe ud af oliepåfyldningsrøret (Figur 29).



Figur 29

5. Efter aftapning af den brugte olie skal maskinen sættes tilbage i betjeningsposition.
6. Hæld forsigtigt  $\frac{3}{4}$  af motorens oliekapacitet i påfyldningsrøret.
7. Vent 3 minutter, så olien bundfældes i motoren.
8. Tør målepinden af med en ren klud.
9. Stik målepinden ned i oliepåfyldningsrøret, og tag den ud igen.
10. Aflæs oliestanden på målepinden (Figur 28).
  - Hvis oliestanden på målepinden er for lav, skal du forsigtigt hælde en lille mængde olie i oliepåfyldningsrøret, vente 3 minutter og derefter gentage trin 8 til 10, indtil oliestanden er på det korrekte niveau på målepinden.
  - Hvis oliestanden på målepinden er for høj, skal den overskydende olie aftappes, indtil oliestanden befinder sig på det korrekte niveau på målepinden.
11. Sæt målepinden helt i.
12. Bortskaf den brugte olie korrekt.

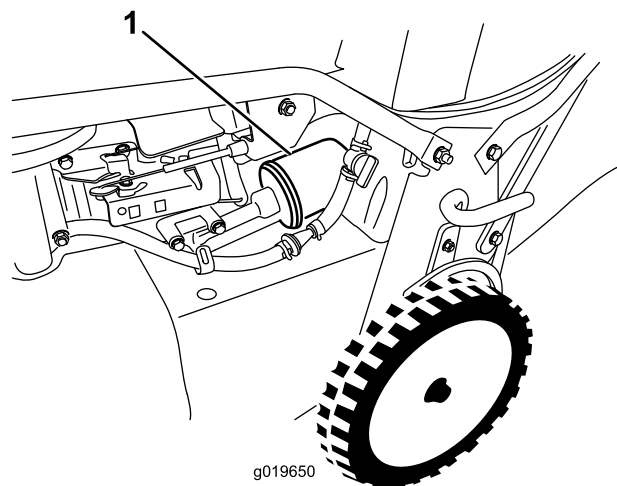
## Skift af oliefilteret

**Eftersynsinterval:** For hver 100 timer

1. Kør motoren for at opvarme olien.
2. Stop motoren, og vent, til alle bevægelige dele er standset.
3. Kobl tændrørskablet fra tændrøret.
4. Aftap motorolien. Se [Skift af motorolien \(side 19\)](#).
5. Placer en klud under oliefilteret for at opfange eventuel olie, der måtte sive ud, når filteret fjernes.

6. Fjern oliefilteret (Figur 30).

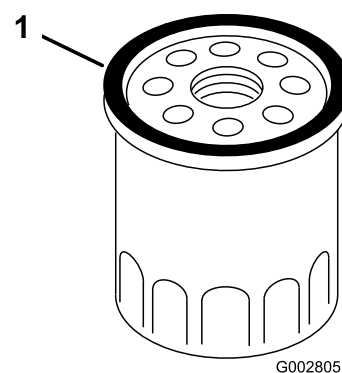
**Bemærk:** Sørg for, at oliefilterpakningen fjernes sammen med filteret.



Figur 30

1. Oliefilter

7. Brug fingeren til at smøre pakningen på det nye filter med olie (Figur 31).



Figur 31

1. Pakning

8. Isæt det nye filter, indtil pakningen er i berøring med filterbasen, og stram derefter med håndkraft filteret en ekstra  $\frac{2}{3}$  omgang.
9. Fyld krumtaphuset med frisk olie til den korrekte stand på målepinden. Se [3 Påfyldning af motorolie \(side 6\)](#).
10. Sæt tændrørskablet på tændrøret.
11. Kør motoren i ca. tre minutter.
12. Sluk for motoren, vent, til alle bevægelige dele er standset, og kontroller, om der er olielækage omkring filteret.
13. Fyld olie på for at kompensere for olien i oliefilteret. Se [3 Påfyldning af motorolie \(side 6\)](#)

14. Genbrug det brugte oliefilter i overensstemmelse med gældende retningslinjer.

## Serviceeftersyn af tændrøret

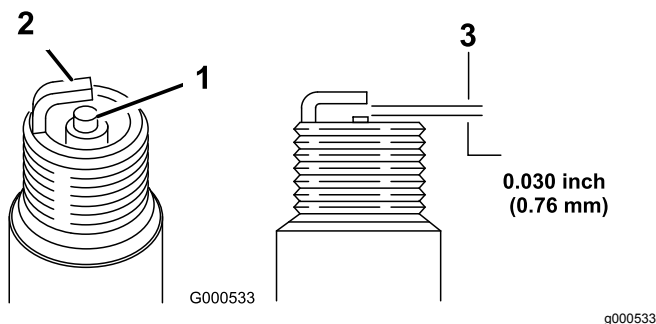
**Eftersynsinterval:** For hver 100 timer

Brug et **NGK BPR5ES**-tændrør eller tilsvarende.

1. Stop motoren, og vent, til alle bevægelige dele er standset.
2. Kobl tændrørskablet fra tændrøret.
3. Rengør området rundt om tændrøret.
4. Fjern tændrøret fra topstykket.

**Vigtigt:** Udskift tændrøret, hvis det er revnet, beskadiget eller snavset. Rengør ikke elektroderne, da partikler, der kommer ind i cylinderen, kan forårsage motorskade.

5. Indstil afstanden til tændrøret til 0,76 mm. Se [Figur 32](#).



**Figur 32**

1. Midterelektrodens isolator
  2. Sideelektrode
  3. Gnistgab (ikke i korrekt målestoksforhold)
- 
6. Monter tændrøret og pakningsforseglingen.
  7. Tilspænd proppen med et moment på 23 N·m.
  8. Sæt tændrørskablet på tændrøret.

## Kontrol af remmenes tilstand

**Eftersynsinterval:** For hver 50 timer

1. Stop motoren, og vent, til alle bevægelige dele er standset.
2. Fjern remskærmen ([Figur 9](#)) ved at fjerne de fire bolte, der fastgør den til maskinhuset.
3. Kontroller remmene for eventuelle revner, flossede kanter, brændemærker eller andre skader.
4. Udskift alle beskadigede remme.

5. Hvis du udskifter skæreknavenes drivrem, skal du justere den. Se [Serviceeftersyn af knivenes drivsystem \(side 22\)](#).
6. Monter remskærmen med de fire bolte, du fjernede i trin 2.

## Tømning af brændstoftanken og rengøring af brændstoffilteret

**Eftersynsinterval:** For hver 50 timer—Kontroller brændstofrøret, og udskift det om nødvendigt.

For hver 100 timer—Rengør brændstoftankens filter.

Årlig eller før opbevaring—Tøm brændstoftanken som anvist, før du udfører reparationer eller stiller maskinen til opbevaring.

**Bemærk:** Brændstoffilterelementet er placeret inde i brændstoftanken ved udgangen. Dette filter udgør en del af brændstoftanken og kan ikke fjernes.

1. Sluk for motoren, og vent, til den er kølet af.

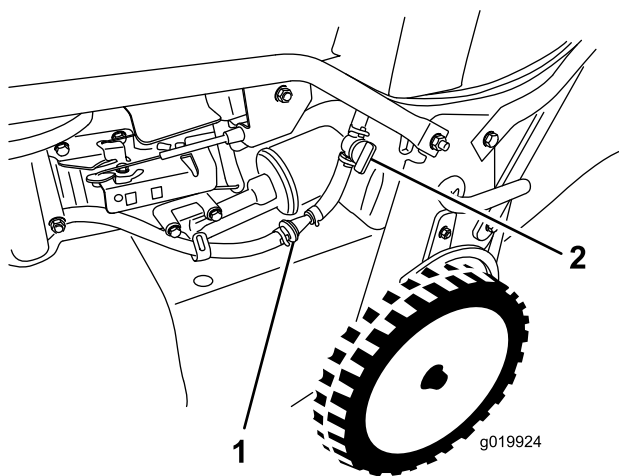
**Vigtigt:** Aftap kun brændstof fra en kold motor.

2. Kobl tændrørskablet fra tændrøret.
3. Luk brændstofafbryderventilen.
4. Kobl brændstofrøret fra ved at løsne rørklemmen på karburatoren.
5. Åbn brændstofafbryderventilen, og lad al brændstoffet løbe fra brændstoftanken og brændstofrøret over i en godkendt brændstofbeholder.
6. Afmonter brændstoftanken fra maskinen.
7. Hæld en lille mængde brændstof i brændstoftanken, ryst brændstoffet rundt i tanken, og hæld det over i en godkendt brændstofbeholder.
8. Monter brændstoftanken og brændstofrøret.

## Udskiftning af brændstoffilteret

**Eftersynsinterval:** For hver 100 timer

1. Stop motoren, og vent, til alle bevægelige dele er standset.
2. Kobl tændrørskablet fra tændrøret.
3. Luk brændstofafbryderventilen ([Figur 33](#)).



Figur 33

1. Brændstoffilter 2. Brændstofafbryderventil

- Fjern brændstoffilteret (Figur 33) fra brændstofrøret ved at løsne rørklemmerne omkring brændstoffilteret.
- Monter et nyt brændstoffilter i brændstofrøret ved hjælp af de rørklemmer, du fjernede i trin 4.

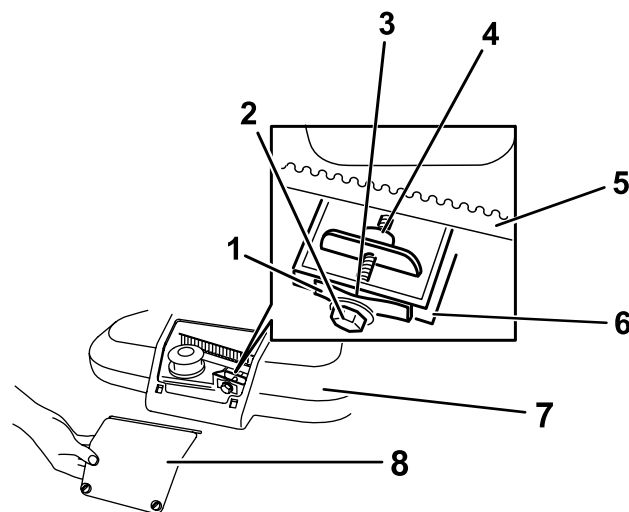
## Serviceeftersyn af knivenes drivsystem

**Eftersynsinterval:** Efter de første 5 timer

For hver 50 timer—Fjern snavs fra remskærmens underside.

For hver 50 timer—Service af skæreknivenes drivsystem.

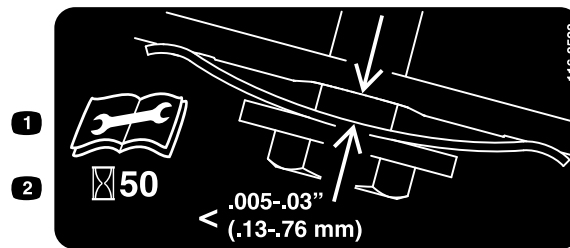
- Løsn de to skruer på remskærmens adgangspanel, og fjern panelet (Figur 34).



Figur 34

1. Remmens tilspændingsfjeder 5. Knivdrivrem  
2. Justerbolt 6. Væg  
3. Mellemrum 7. Remskærm  
4. Justeringsmøtrik 8. Remskærmens adgangspanel

- Børst eller blæs snavs ud fra afskærmningens inderside og omkring alle delene.
- Hold en søgelære, der er indstillet til mellem 0,13 og 0,76 mm, mod siden, og skyd den ned bag bæltespændingsfjederen. Se Figur 35.



Figur 35

- Læs *betjeningsvejledningen*, før der udføres vedligeholdelsesarbejde.
- Kontroller remmens spænding for hver 50. driftstimer.

**Bemærk:** Hvis der er et synligt mellemrum mellem søgelæren og fjederen, skal justeringsbolten og møtrikken spændes, indtil søgelæren lige akkurat kan skydes frit ind og ud af mellemrummet (Figur 34).

**Vigtigt:** Stram ikke justerbolten for meget. Dette kan påføre skade på knivdrivremmen.

- Monter remskærmens adgangspanel.

# Serviceeftersyn af skæreknivene

Eftersynsinterval: Hver anvendelse eller dagligt

**Vigtigt:** Du skal bruge en momentnøgle for at montere skæreknivene korrekt. Hvis du ikke har en momentnøgle eller ikke føler dig tryk ved at udføre dette arbejde, kan du kontakte en autoriseret serviceforhandler.

Efterse knivenes skarphed samt for slid eller skader, hver gang du løber tør for brændstof. Se [Besigtigelse af skæreknivene \(side 23\)](#). Hvis skæreknivens skær bliver sløvt eller får hakker, skal den slibes eller udskiftes. Hvis skæreknivene er slidte, bøjede, beskadigede eller revnede, skal de straks udskiftes med en original skærekniv fra Toro.

## ⚠ FARE

En slidt eller beskadiget skærekniv kan gå itu, og et stykke af den kan blive kastet mod dig eller omkringstående, hvilket kan forårsage alvorlige eller livsfarlige kvæstelser.

- Efterse jævnligt skæreknivene for slid og skader.
- Udskift slidte eller beskadigede knive.

**Bemærk:** Hold knivene skarpe gennem hele græsslåningssæsonen, da skarpe knive skærer græsset rent af uden at rive det over eller uden at det flosser. Hvis græsset rives over eller flosser, bliver spidserne brune, hvilket hæmmer væksten og øger risikoen for sygdom.

## Eftersyn af knivene – klargøring

Tip maskinen over på siden med luftfilteret oppe i luften, indtil det øverste håndtag hviler på jorden.

## ⚠ ADVARSEL

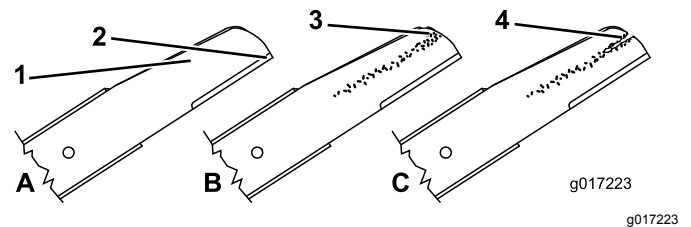
Knivene er skarpe. Hvis en kniv berøres, kan det medføre alvorlig personskade.

- Kobl tændrørskablet fra tændrøret.
- Bær handsker, når du udfører service på skæreknivene.

## Besigtigelse af skæreknivene

Eftersynsinterval: Hver anvendelse eller dagligt

1. Efterse skærekanten (Figur 36). Hvis skærene ikke er skarpe eller har hakker, skal knivene afmonteres og slibes eller udskiftes.



Figur 36

1. Buet område
2. Skær
3. Antydning af slitage/revne
4. Revne

2. Efterse selve skæreknivene, især det buede område (Figur 36). Hvis du bemærker beskadigelse eller slitage, eller hvis der er antydning af en revne i dette område, skal du straks udskifte dem med nye skæreknive.

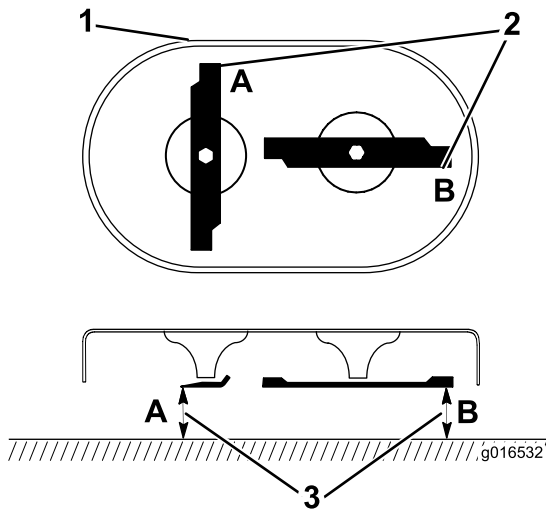
## ⚠ FARE

Hvis du undlader at gøre noget ved en slidt kniv, vil der danne sig en slid mellem den buede og den flade del af skærekniven. Før eller siden kan et stykke af kniven knække af og blive slynget ud fra husets underside, hvilket muligvis kan kvæste dig eller omkringstående personer alvorligt.

- Efterse jævnligt skæreknivene for slid og skader.
- Forsøg aldrig at rette en bøjet skærekniv ud eller at svejse en knækket eller revnet skærekniv.
- Kontroller, om der er bøjede skæreknive; se [Kontrol for bøjede skæreknive \(side 23\)](#).

## Kontrol for bøjede skæreknive

1. Drej knivene, indtil de er placeret som vist i [Figur 37](#).



Figur 37

g016532

1. Klippeskjoldets forside
2. Mål ved punkt A og B
3. Mål fra skæret til en jævn, plan overflade

2. Mål fra en plan overflade til skærene ved punkt A og B, (Figur 37), og skriv begge målene ned.
3. Drej skæreknivene, således at deres modsatte ender er ved punkt A og B.
4. Gentag målingerne i trin 2, og skriv dem ned.

**Bemærk:** Hvis forskellen mellem de målte dimensioner A og B i trin 2 og 4 overskrider 3 mm, skal skæreknivene udskiftes. Se [Afmontering af skæreknivene](#) (side 24).

### ⚠ ADVARSEL

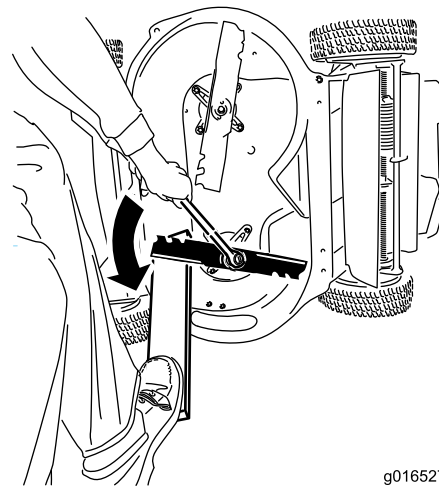
En bøjet eller beskadiget skærekniv kan gå i stykker og kvæste dig eller omkringstående alvorligt eller livsfarligt.

- Udskift altid en bøjet eller beskadiget kniv med en ny kniv.
- Fil eller lav ikke skarpe hakker i knivenes kanter eller flader.

## Afmontering af skæreknivene

Udskift skæreknivene, hvis de rammer en fast genstand, er ude af balance, bøjede eller slidte. Udskift kun med originale Toro-knive.

1. Brug en træklods til at understøtte hver kniv og drej knivbolten mod uret som vist i [Figur 38](#).

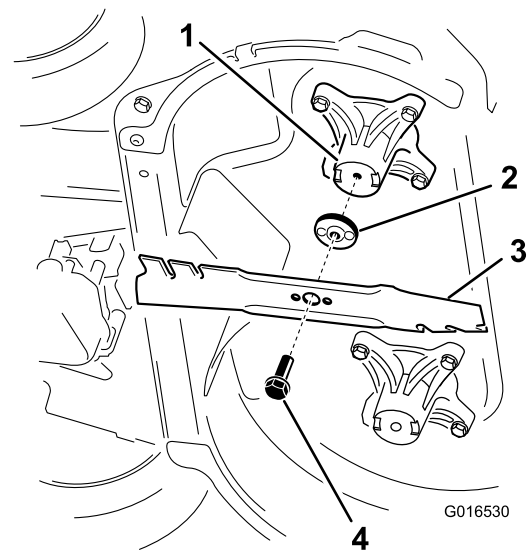


Figur 38

g016527

g016527

2. Fjern hver kniv som vist i [Figur 39](#).



Figur 39

G016530

g016530

1. Spindel (2)
2. Knivdrev (2)
3. Kniv (2)
4. Knivbolt (2)

3. Undersøg taperne på knivdrevene for slid og skader.

## Montering af skæreknivene

### ⚠ ADVARSEL

Hvis skæreknivene monteres forkert, kan maskinen tage skade, eller operatøren eller omkringstående kan påføres kvæstelser.

Monter skæreknivene i henhold til anvisningerne.

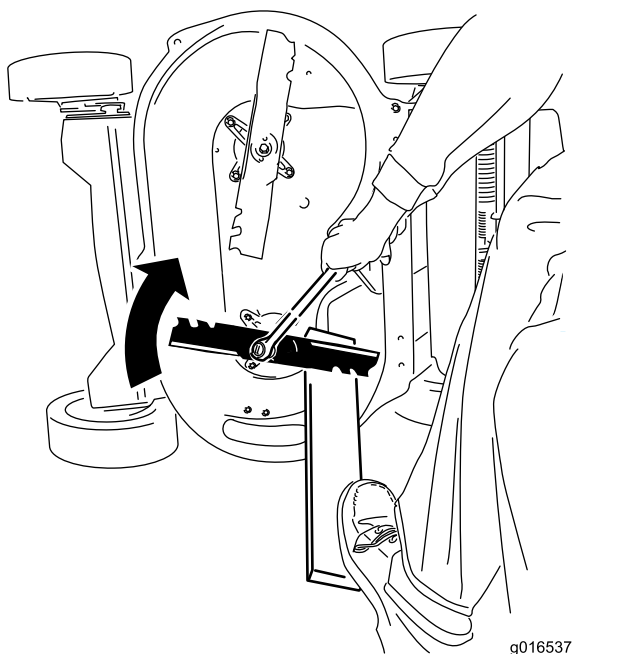


1. Monter den første kniv, således at den er vandret, sammen med alle monteringsdelene som vist i [Figur 39](#).

**Bemærk:** Stram bolten med dine fingre.

**Vigtigt:** Placer skæreknivenes krumme ender, så de peger opad mod maskinens hus. Sørg for at de hævede områder på hvert knivdrev hviler i hovedets fordybninger i den tilsvarende spindel, og at stifterne på den anden side af hvert knivdrev hviler i hullerne i den tilsvarende skærekniv.

2. Understøt alle skæreknivene med et bræt, og drej knivbolten med uret med en momentnøgle som vist i [Figur 40](#). Spænd hver knivbolt til 82 N·m.

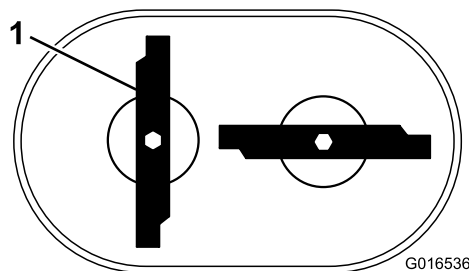


Figur 40

**Vigtigt:** En bolt, der er spændt til 82 N·m, sidder meget stramt. Læg al din vægt bag nøglen og stram bolten helt fast. Denne bolt er meget vanskelig at overspænde.

3. Drej den monterede kniv 1/4 omgang, indtil den står lodret, og monter den anden kniv på samme måde som den forrige (se trin 1).

**Bemærk:** Knivene bør stå vinkelret og danne et omvendt "T", som vist i [Figur 41](#).



Figur 41

1. Kniv (2)

4. Stram den anden kniv; se trin 2.
5. Drej knivene med hånden en hel omgang på 360° for at sørge for, at de ikke berører hinanden.

**Bemærk:** Hvis knivene berører hinanden, er de monteret forkert. Gentag trin 1 til 3 indtil knivene ikke længere berører hinanden.

## Udskiftning af skæreknivenes drivrem

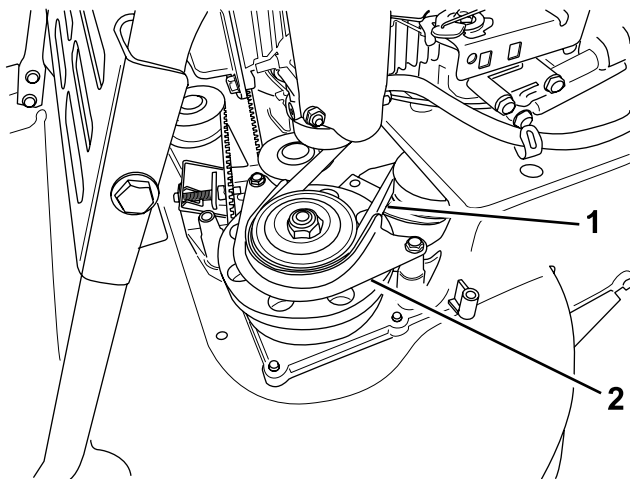
Skift skæreknivenes drivrem efter behov.

1. Stop motoren, og vent, til alle bevægelige dele er standset.
2. Kobl tændrørskablet fra tændrøret.
3. Fjern remdækslet ([Figur 9](#)) ved at fjerne de fire bolte, der holder det fast på maskinhuset.

**Bemærk:** Gem boltene til montering af remskærmen på maskinhuset

4. Fjern eventuel snavs fra remskærmens underside.
5. Fjern skæreknivsbremsekoblingens remskærm samt bolte og møtrikker.

**Bemærk:** Gem skæreknivsbremsekoblingens remskærm samt bolte og møtrikker til senere montering.



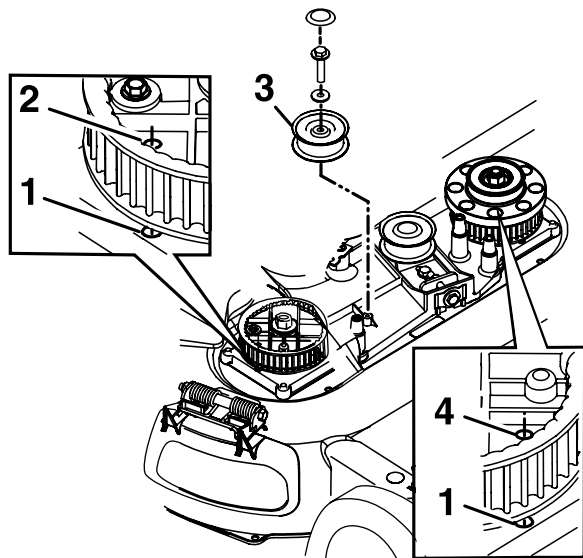
Figur 42

g208922

- |                                   |  |
|-----------------------------------|--|
| 1. Skæreknivsbremsekoblingens rem | 2. Skæreknivsbremsekoblingens remskærm |
|-----------------------------------|--|

6. Fjern skæreknivsbremsekoblingens rem fra den forreste venstre remskive.
7. Løsn justerbolten (Figur 34).
8. Fjern den faste styreremskive samt bolte og møtrikker (Figur 43).

**Bemærk:** Gem styreremskiven samt bolte og møtrikker til montering senere.



Figur 43

g208924

Skæreknivsbremsekoblingens styreremskive er ikke vist, for at gøre illustrationen mere overskuelig.

- |                              |                                |
|------------------------------|--------------------------------|
| 1. Hul i huset               | 3. Fast styreremskive          |
| 2. Kædehjulshul i højre side | 4. Kædehjulshul i venstre side |

9. Fjern skæreknivenes drivrem.
10. Ret hullerne i højre og venstre kædehjul ind efter hullerne i huset som vist i Figur 43.

**Bemærk:** Hold kædehjulene på plads med en stang eller en skruetrækker.

11. Når du har låst kædehjulene på plads, monteres skæreknivenes drivrem og den faste styreremskive.

**Bemærk:** Sørg for, at tænderne griber ind i kædehjulene.

12. Stram remspændingen til den anbefalede indstilling. Se [Serviceeftersyn af knivenes drivsystem \(side 22\)](#).
13. Fjern stangen eller skruetrækkeren fra kædehjulene.
14. Sørg for, at skæreknivene under maskinhuset er korrekt rettet ind. Se [Serviceeftersyn af skæreknivene \(side 23\)](#).
15. Monter skæreknivsbremsekoblingens rem og remskærm samt bolte og møtrikker.
16. Monter drivremmens skærm med de fire bolte, du fjernede i trin 3.
17. Sæt tændrørskablet på tændrøret.
18. Kontroller, at styrebøjlen og skæreknivsbremsekoblingen fungerer.

## Udskiftning af skæreknivsbremsekoblingens rem (BBC)

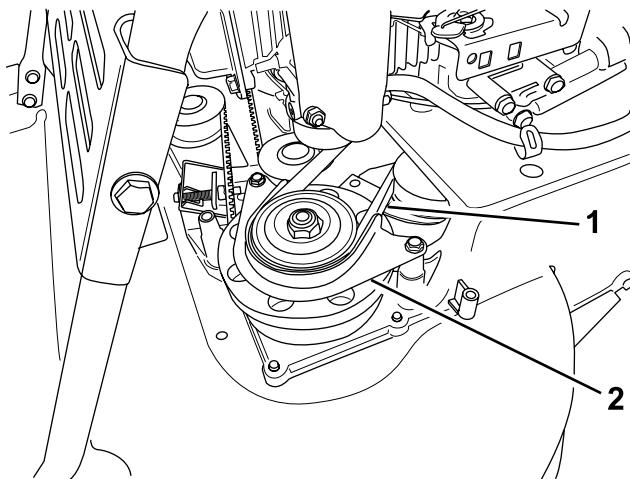
**Eftersynsinterval:** For hver 250 timer

1. Stop motoren, og vent, til alle bevægelige dele er standset.
2. Kobl tændrørskablet fra tændrøret.
3. Fjern de fire bolte, der fastgør remskærmen til maskinhuset.

**Bemærk:** Gem boltene til montering af remskærmen på maskinhuset.

4. Fjern remskærmen.
5. Fjern eventuel snavs fra remskærmens underside.
6. Afmonter transmissionsremmen. Se [Udskiftning af transmissionsremmen \(side 28\)](#).
7. Fjern skæreknivsbremsekoblingens remskærm (Figur 44).

**Bemærk:** Gem monteringsbolte og -møtrikker, til når skæreknivsbremsekoblingens remskærm senere skal monteres.



Figur 44

g208922

1. Skæreknivsbremsekoblingen  
rem
2. Skæreknivsbremsekoblingens  
remskærm

8. Fjern knivbremsekoblingens rem fra bremsetromlens remskive, og tag remmen af maskinen.

**Bemærk:** Hold fast i en af skæreknivene ved hjælp af en handske eller en klud, og drej skæreknivsspindlen for at gøre det nemmere at fjerne skæreknivsbremsekoblingens rem.

9. En ny skæreknivsbremsekoblingsrem monteres ved at gennemføre ovenstående arbejdsangang i omvendt rækkefølge.
10. Juster knivbremsekoblingskablet. Se [Justering af knivbremsekablet \(side 27\)](#).

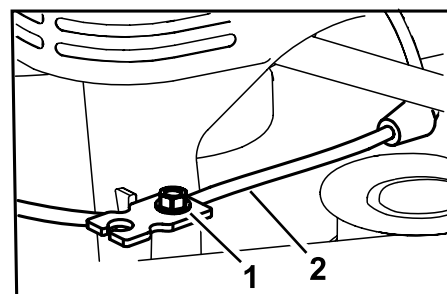
## Justering af knivbremsekablet

Juster knivbremsekablet, hver gang du monterer et nyt kabel eller udskifter skæreknivsbremsekoblingsremmen.

1. Stop motoren, og vent, til alle bevægelige dele er standset.
2. Kobl tændrørskablet fra tændrøret.
3. Fjern remdækslet ([Figur 9](#)) ved at fjerne de fire bolte, der holder det fast på maskinhuset.

**Bemærk:** Gem boltene til montering af remskærmen på maskinhuset

4. Fjern eventuel snavs fra remskærmens underside.
5. Løsn kabeltilspændingsskruen ([Figur 45](#)).



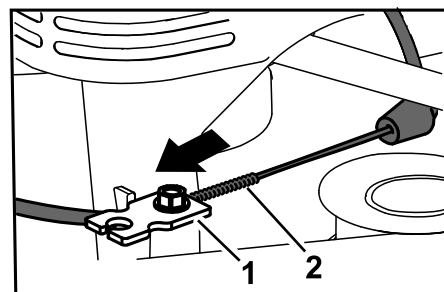
Figur 45

g208921

1. Kabeltilspændingsskrue
2. Skæreknivsbremsekabel

6. Træk i kabelkappen for at fjerne slækket ([Figur 46](#)).

**Bemærk:** Sæt ikke spænding på fjederen.

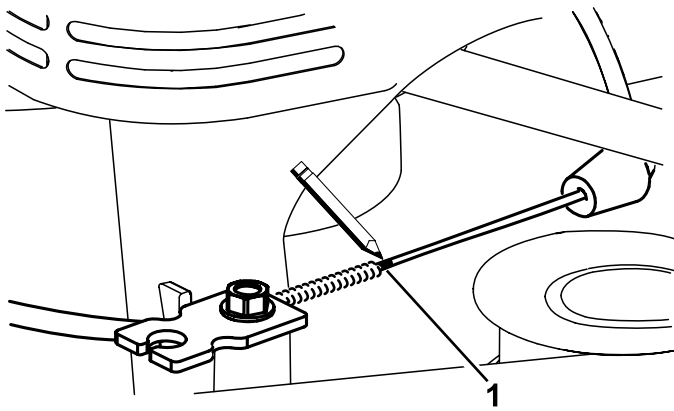


Figur 46

g208926

1. Kabelklemme
2. Fjeder

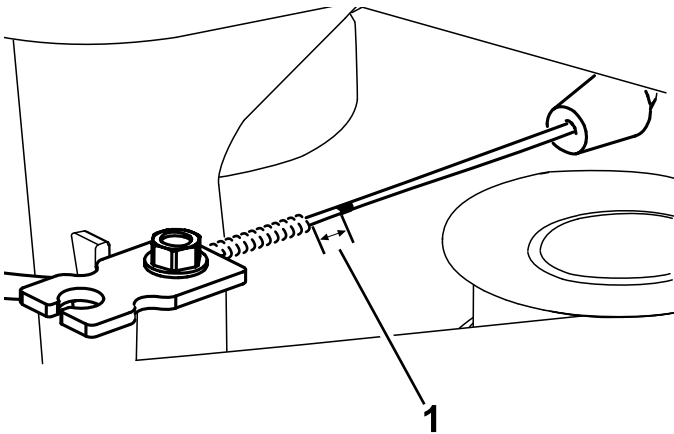
7. Afmærk bremsekablet ([Figur 47](#)), og juster derefter kappen, indtil der er ca. 11 mm slæk ([Figur 48](#)).



Figur 47

g208923

1. Afmærk kablet her



Figur 48

g208920

1. Slæk – 11 mm

8. Tilspænd kabeltilspændingsskruen til 11 til 14 N·m for at låse justeringen på plads.
9. Monter remskærmen med de fire bolte, du fjernede i trin 3.
10. Sæt tændrørskablet på tændrøret.
11. Kontroller knivbremsekoblingens funktion.

## Udskiftning af transmissionsremmen

**Eftersynsinterval:** For hver 250 timer

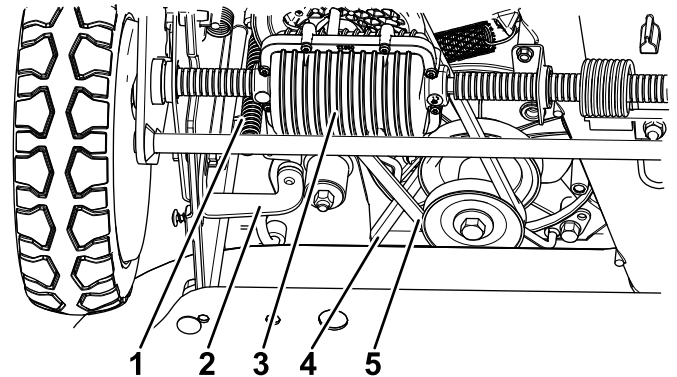
1. Stop motoren, og vent, til alle bevægelige dele er standset.
2. Kobl tændrørskablet fra tændrøret.
3. Fjern de fire bolte, der fastgør remskærmen til maskinhuset.

**Bemærk:** Gem boltene til montering af remskærmen på maskinhuset.

4. Fjern remskærmen.

5. Fjern eventuel snavs fra remskærmens underside.
6. Løsn beslaget, og drej det fremad (Figur 49).

**Bemærk:** Beslaget forhindrer, at transmissionen tipper så meget, at transmissionsremmen ryger af.



Figur 49

g196531

- |                                 |                                   |
|---------------------------------|-----------------------------------|
| 1. Transmissionens fjederspænde | 4. Skæreknavsbremsekoblingens rem |
| 2. Beslag                       | 5. Transmissionsrem               |
| 3. Transmission                 |                                   |

7. Fjern transmissionens fjederspænde.
8. Fjern transmissionsremmen fra gearkasseremskiven.
9. Afmonter transmissionsremmen.
10. En ny transmissionsrem monteres ved at gennemføre ovenstående trin i omvendt rækkefølge.

## Justering af transmissionen

Hvis maskinen begynder at miste traktion, skal du kontrollere og justere transmissionen.

1. Stop motoren, og vent, til alle bevægelige dele er standset.
2. Kobl tændrørskablet fra tændrøret.
3. Løsn boltene og møtrikken, der fastholder beslaget på plads.
4. Juster beslaget, så det kommer i kontakt med transmissionen.

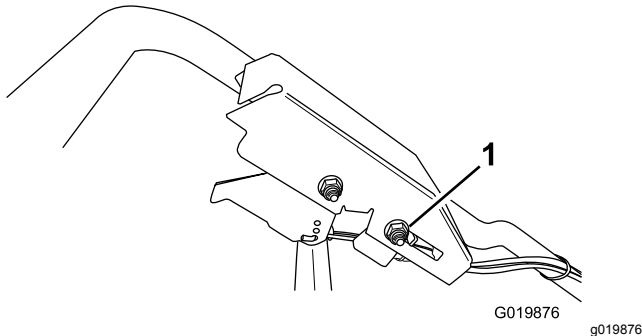
**Bemærk:** Beslaget forhindrer, at transmissionen tipper så meget, at transmissionsremmen ryger af.

5. Tilspænd boltene og møtrikken for at sikre, at beslaget sidder korrekt.

# Justering af selvkørselsdrevkablet

Hvis maskinen ikke selvkører eller har en tendens til at krybe fremad, når du slipper styrebøjlen, skal du justere drevkablet.

1. Stop maskinen, og vent, til alle bevægelige dele er standset.
2. Løsn møtrikken til kabelunderstøtningen (Figur 50).



Figur 50

1. Møtrik til kabelunderstøtning

3. Skub møtrikken til kabelunderstøtning **hen mod** maskinen for at **øge** selvkørslen. Skub møtrikken til kabelunderstøtning **væk** fra maskinen for at **dæmpe** selvkørslen.
4. Stram møtrikken til kabelunderstøtning.
5. Kontroller funktionen for den ønskede drevstyring og gentag om nødvendigt ovenstående trin.

**Bemærk:** Hvis maskinen kryber fremad, uden at styrebøjlen er indkoblet, eller hvis hjulene drejer, når du løfter baghjulene op fra jorden, betyder det, at kablet er for stramt. Løsn møtrikken til kabelunderstøtning, træk kabelkappen en smule opad (væk fra maskinen), og stram møtrikken til kabelunderstøtning.

**Bemærk:** Du kan også justere den maksimale fart (når styrebøjlen er fuldt indkoblet) som ønsket.

# Opbevaring

## Generelle oplysninger

Opbevar maskinen på et køligt, rent og tørt sted. Tildæk maskinen, så den holdes ren og beskyttet.

1. Udfør det anbefalede årlige vedligeholdelsesarbejde. Se [Vedligeholdelse \(side 18\)](#).
2. Rengør maskinens underside, se [Rengøring af maskinens underside \(side 16\)](#).
3. Fjern avner og snavs fra motorens ydre dele, beklædningen og maskinens top.
4. Kontroller skæreknivenes tilstand, se afsnittet [Besigtigelse af skæreknivene \(side 23\)](#).
5. Udfør serviceeftersyn af luftfilteret, se afsnit [Eftersyn af luftfilteret \(side 19\)](#).
6. Spænd alle møtrikker, bolte og skruer.
7. Alle rustne eller skårede malingsoverflader pletmales med maling, som fås hos en autoriseret serviceforhandler.

## Klargøring af brændstofssystemet

Tilsæt brændstofstabilisator til brændstoffet som foreskrevet af motorfabrikanten ved årets sidste påfyldning. Tøm brændstoftanken, når du klipper sidste gang, før du stiller plæneklipperen til opbevaring.

1. Lad maskinen køre, indtil motoren standser på grund af brændstofmangel.
2. Start motoren igen.
3. Lad motoren køre, indtil den slukker. Når du ikke længere kan starte motoren, er den løbet tilstrækkeligt tør.

# Klargøring af motoren

1. Skift motorolie og oliefilter, mens maskinen stadig er varm. Se [Skift af motorolien \(side 19\)](#) og [Skift af oliefilteret \(side 20\)](#).
2. Fjern tændrøret.
3. Brug en smørekande, og fyld ca. 30 ml motorolie på motoren gennem tændrørshullet.
4. Træk langsomt flere gange i startsnoren for at fordele olie rundt i hele cylinderen.
5. Sæt tændrøret i, men sæt ikke tændrørskablet på tændrøret. Sæt kablet fast, så det ikke kommer i kontakt med tændrøret.

# Fjernelse af maskinen fra opbevaringsstedet

1. Efterse og tilspænd alle beslag.
2. Fjern tændrøret, og tørn motoren hurtigt ved hjælp af starteren for at blæse overskydende olie ud af cylinderen.
3. Efterse tændrøret, og udskift det, hvis det er snavset, slidt eller revnet. Se motorens betjeningsvejledning.
4. Monter tændrøret, og tilspænd det som anbefalet til 20 N·m.
5. Udfør eventuelt nødvendige vedligeholdelsesprocedurer, se [Vedligeholdelse \(side 18\)](#).
6. Kontroller motoroliestanden. Se [Kontrol af motoroliestanden \(side 10\)](#).
7. Fyld frisk brændstof på brændstoftanken. Se [Opfyldning af brændstoftanken \(side 10\)](#).
8. Sæt tændrørskablet på tændrøret.

# Fejlfinding

Problem	Mulig årsag	Afhjælpning
Motoren starter ikke.	<ol style="list-style-type: none"> <li>1. Brændstoftanken er tom, eller brændstofssystemet indeholder gammelt brændstof.</li> <li>2. Brændstofafbryderventilen er lukket.</li> <li>3. Gashåndtaget er ikke i den korrekte position.</li> <li>4. Der er snavs, vand eller gammelt brændstof i brændstofsystemet.</li> <li>5. Tændrørskablet er ikke sat på tændrøret.</li> <li>6. Tændrøret er ødelagt eller snavset, eller gnistgabet er forkert.</li> <li>7. Der er snavs i brændstoffilteret.</li> </ol>	<ol style="list-style-type: none"> <li>1. Aftap, og/eller fyld brændstoftanken med frisk brændstof. Kontakt en autoriseret serviceforhandler, hvis problemet varer ved.</li> <li>2. Åbn brændstofafbryderventilen.</li> <li>3. Flyt gashåndtaget til CHOKER-positionen.</li> <li>4. Kontakt en autoriseret serviceforhandler.</li> <li>5. Sæt tændrørskablet på tændrøret.</li> <li>6. Efterse tændrøret og juster gnistgabet om nødvendigt. Udskift tændrøret, hvis det er ødelagt, snavset eller revnet.</li> <li>7. Udskift brændstoffilteret og rengør filteret i tanken.</li> </ol>
Motoren er svær at starte eller mister kraft.	<ol style="list-style-type: none"> <li>1. Luftfilterindsatsen er snavset, hvilket medfører, at luftstrømmen begrænses.</li> <li>2. Motoroliestanden er lav, eller olien er snavset.</li> <li>3. Brændstoftankens aftræk er tilstoppet.</li> <li>4. Der er snavs i brændstoffilteret.</li> <li>5. Der er snavs, vand eller gammelt brændstof i brændstofsystemet.</li> <li>6. Undersiden af maskinen indeholder afklippet græs og snavs.</li> <li>7. Tændrøret er ødelagt eller snavset, eller gnistgabet er forkert.</li> </ol>	<ol style="list-style-type: none"> <li>1. Rengør luftfilterets forfilter og/eller udskift papirfilteret.</li> <li>2. Kontroller motorolien. Udskift olien, hvis den er snavset, eller fyld olie på, hvis der mangler olie.</li> <li>3. Rengør eller udskift brændstoftankens aftrækslange.</li> <li>4. Udskift brændstoffilteret og rengør filteret i tanken.</li> <li>5. Kontakt en autoriseret serviceforhandler.</li> <li>6. Rengør maskinens underside.</li> <li>7. Efterse tændrøret og juster gnistgabet om nødvendigt. Udskift tændrøret, hvis det er ødelagt, snavset eller revnet.</li> </ol>
Motoren kører ujævnt.	<ol style="list-style-type: none"> <li>1. Tændrørskablet er ikke ordentligt fastgjort på tændrøret.</li> <li>2. Tændrøret er ødelagt eller snavset, eller gnistgabet er forkert.</li> <li>3. Gashåndtaget er ikke i positionen FAST (hurtig).</li> <li>4. Luftfilterindsatsen er snavset, hvilket medfører, at luftstrømmen begrænses.</li> <li>5. Der er snavs i brændstoffilteret.</li> </ol>	<ol style="list-style-type: none"> <li>1. Sæt tændrørskablet godt fast på tændrøret.</li> <li>2. Efterse tændrøret og juster gnistgabet om nødvendigt. Udskift tændrøret, hvis det er ødelagt, snavset eller revnet.</li> <li>3. Flyt gashåndtaget til positionen FAST (hurtig).</li> <li>4. Rengør luftfilterets forfilter og/eller udskift papirfilteret.</li> <li>5. Udskift brændstoffilteret og rengør filteret i tanken.</li> </ol>

Problem	Mulig årsag	Afhjælpning
Maskinen eller motoren ryster for meget.	<ol style="list-style-type: none"> <li>1. En af skæreknivene er bøjet eller ude af balance.</li> <li>2. En af skæreknivenes monteringsbolte er løs.</li> <li>3. Der er græsaffald og snavs på undersiden af maskinhuset.</li> <li>4. Motorens monteringsbolte er løse.</li> <li>5. En motorremskive, styreremskive eller en af skæreknivenes remskiver er løs.</li> <li>6. Motorremskiven er beskadiget.</li> <li>7. Skæreknivspindlen er bøjet.</li> <li>8. Remmen er beskadiget.</li> </ol>	<ol style="list-style-type: none"> <li>1. Afbalancer skærekniv(e). Hvis en skærekniv er bøjet, skal den udskiftes.</li> <li>2. Tilspænd skæreknivenes monteringsbolte.</li> <li>3. Rengør maskinens underside.</li> <li>4. Tilspænd motorens monteringsbolte.</li> <li>5. Stram den løse remskive.</li> <li>6. Kontakt en autoriseret serviceforhandler.</li> <li>7. Kontakt en autoriseret serviceforhandler.</li> <li>8. Udskift remmen.</li> </ol>
Klippemønsteret er ujævnt.	<ol style="list-style-type: none"> <li>1. De fire hjul er ikke indstillet til samme højde.</li> <li>2. Skæreknivene er sløve.</li> <li>3. Du klipper i det samme mønster gentagne gange.</li> <li>4. Undersiden af maskinen indeholder afklippet græs og snavs.</li> <li>5. Skæreknivspindlen er bøjet.</li> </ol>	<ol style="list-style-type: none"> <li>1. Indstil alle fire hjul til samme højde.</li> <li>2. Slib og afbalancer skæreknivene.</li> <li>3. Skift klippemønster.</li> <li>4. Rengør maskinens underside.</li> <li>5. Kontakt en autoriseret serviceforhandler.</li> </ol>
Udblæsningsslisen stopper til.	<ol style="list-style-type: none"> <li>1. Gashåndtaget er ikke positionen Fast (hurtig).</li> <li>2. Klippehøjden er for lav.</li> <li>3. Du klipper for hurtigt.</li> <li>4. Græsset er vådt.</li> <li>5. Undersiden af maskinen indeholder afklippet græs og snavs.</li> </ol>	<ol style="list-style-type: none"> <li>1. Flyt gashåndtaget til positionen FAST (hurtig).</li> <li>2. Hæv klippehøjden, og slå om nødvendigt græsset en gang til med en lavere klippehøjde.</li> <li>3. Sænk farten.</li> <li>4. Lad græsset tørre, før du klipper.</li> <li>5. Rengør maskinens underside.</li> </ol>
Maskinens selvkørselsfunktion virker ikke.	<ol style="list-style-type: none"> <li>1. Kablet til selvkørselsdrevet er ikke korrekt justeret eller er beskadiget.</li> <li>2. Der er snavs i området omkring remmen.</li> <li>3. Remmen er beskadiget.</li> </ol>	<ol style="list-style-type: none"> <li>1. Juster kablet til selvkørselsdrevet. Udskift om nødvendigt kablet.</li> <li>2. Fjern snavset fra remområdet.</li> <li>3. Udskift remmen.</li> </ol>
Skæreknivene drejer ikke rundt, eller de glider.	<ol style="list-style-type: none"> <li>1. Skæreknivsbremsekoblingens rem eller tandremmen er slidt, løs eller sprunget.</li> <li>2. Skæreknivsbremsekoblingens rem er hoppet af remskiven.</li> <li>3. Skæreknivsbremsekoblingskablet er slidt, løs eller sprunget.</li> </ol>	<ol style="list-style-type: none"> <li>1. Juster kablet til skæreknivsbremsekoblingen, juster tandremmens spænding. Udskift dem om nødvendigt.</li> <li>2. Kontroller remmen for skader, og kontakt om nødvendigt en autoriseret serviceforhandler.</li> <li>3. Juster skæreknivsbremsekoblingskablet, udskift det om nødvendigt.</li> </ol>
Skæreknivene rører ved hinanden.	<ol style="list-style-type: none"> <li>1. Skæreknivene er ikke monteret korrekt eller er rettet forkert ind.</li> <li>2. Skæreknivenes adaptere er slide, løse eller beskadigede.</li> <li>3. Tandremmen er slidt, løs eller sprunget.</li> <li>4. Kædehjulet eller styreremskiven er slidt, løs eller beskadiget.</li> </ol>	<ol style="list-style-type: none"> <li>1. Monter skæreknivene korrekt.</li> <li>2. Udskift skæreknivenes adaptere.</li> <li>3. Kontakt en autoriseret serviceforhandler.</li> <li>4. Kontakt en autoriseret serviceforhandler.</li> </ol>



# Bemærkninger:

# Bemærkninger:

# Bemærkninger:

## Europæisk erklæring om beskyttelse af privatlivets fred

De oplysninger, som Toro indsamler

Toro Warranty Company (Toro) respekterer dit privatliv. For at vi kan behandle dit garantikrav og kontakte dig i tilfælde af en produkttilbagekaldelse, beder vi dig dele visse oplysninger med os, enten direkte eller gennem din lokale Toro-virksomhed eller -forhandler.

Toros garantisystem hostes på servere i USA, hvor love om beskyttelse af privatlivets fred muligvis ikke yder samme beskyttelse, som gælder i dit land.

VED AT DELE DINE PERSONLIGE OPLYSNINGER MED OS GIVER DU DIT SAMTYKKE TIL BEHANDLING AF DINE PERSONLIGE OPLYSNINGER SOM BESKREVET I DENNE ERKLÆRING OM BESKYTTELSE AF PRIVATLIVETS FRED.

Toros brug af oplysninger

Toro kan bruge dine personlige oplysninger til at behandle garantikrav og kontakte dig i tilfælde af en produkttilbagekaldelse og til ethvert andet formål, som vi informerer dig om. Toro kan dele dine oplysninger med Toros søsterselskaber, forhandlere eller andre forretningspartnere i forbindelse med enhver af disse aktiviteter. Vi sælger ikke dine personlige oplysninger til andre virksomheder. Vi forbeholder os retten til at offentliggøre personlige oplysninger for at kunne overholde gældende lovgivning og efter anmodning fra relevante myndigheder med henblik på at kunne betjene vores systemer korrekt eller af hensyn til vores egen eller brugerens beskyttelse.

Opbevaring af dine personlige oplysninger

Vi opbevarer dine personlige oplysninger, så længe vi har behov for dem, til de formål, som de oprindeligt blev indsamlet til, eller til andre legitime formål (som f.eks. overholdelse af regler) eller som påkrævet af gældende lovgivning.

Toros forpligtelse i forbindelse med sikkerheden af dine personlige oplysninger

Vi tager rimelige forholdsregler for at beskytte sikkerheden af dine personlige oplysninger. Vi tager også forholdsregler for at opretholde nøjagtigheden og aktualiteten af personlige oplysninger.

Adgang til og korrigerende af dine personlige oplysninger

Hvis du gerne vil gennemse eller ændre dine personlige oplysninger, kan du kontakte os pr. e-mail på [legal@toro.com](mailto:legal@toro.com).

### Forbrugerlovgivning i Australien

Forbrugere i Australien kan finde nærmere oplysninger om forbrugerlovgivningen i Australien i kassen eller hos den lokale Toro-forhandler.