



Kit de escova do rolo traseiro

Unidades de corte Reelmaster® da série 3550 de 46 e 56 cm

Modelo nº 03918

Manual do Operador

Este produto cumpre todas as diretivas europeias relevantes. Para mais informações consultar a folha de Declaração de conformidade (DOC) em separado, específica do produto.

Os kits de escova de rolo traseiro são montados nos cortadores com cilindros em máquinas com transporte de utilizador e destinam-se a ser utilizados por operadores profissionais contratados em aplicações comerciais. Foi principalmente concebido para manter o rolo da unidade de corte sem relva e detritos para um melhor aspeto após o corte em parques, campos desportivos e relvados comerciais bem mantidos.

Instalação

Peças soltas

Utilize a tabela abaixo para verificar se todas as peças foram enviadas.

Procedimento	Descrição	Quantidade	Utilização
1	Nenhuma peça necessária	–	Reunião dos itens necessários para a instalação.
2	Nenhuma peça necessária	–	Determinação da posição da escova do rolo e os motores do cilindro.



Procedimento	Descrição	Quantidade	Utilização
3	Caixa da escova do rolo de 46 cm	3	Instalação da escova do rolo.
	Caixa da escova do rolo de 56 cm	2	
	Parafuso de cabeça sextavada ($\frac{3}{8}$ pol. x 1 pol.)	10	
	Conjunto de escova do rolo de 46 cm do lado direito	1	
	Conjunto de escova do rolo de 56 cm do lado direito	1	
	Conjunto de escova do rolo de 46 cm do lado esquerdo	2	
	Conjunto de escova do rolo de 56 cm do lado esquerdo	1	
	Parafuso com olhal	5	
	Cobertura/placa de montagem de 46 cm da correia do lado direito	1	
	Cobertura/placa de montagem de 56 cm da correia do lado direito	1	
	Cobertura/placa de montagem de 46 cm da correia do lado esquerdo	2	
	Cobertura/placa de montagem de 56 cm da correia do lado esquerdo	1	
	Parafuso (5/16 pol. x $\frac{5}{8}$ pol.)	10	
	Espaçador	3	
	Polia de transmissão de 46 cm	3	
	Polia de transmissão de 56 cm	2	
	Perno com cabeça de flange ($\frac{3}{8}$ pol. x 1¼ pol.)	3	
	Perno com cabeça de flange ($\frac{3}{8}$ pol. x 2 pol.)	2	
	Correia de 46 cm	3	
	Correia de 56 cm	2	
	Anilha do espaçador (conforme necessário para alinhamento da correia)	5	
	Veio da transmissão de 46 cm do lado direito	1	
	Veio da transmissão de 56 cm do lado direito	1	
	Veio da transmissão de 46 cm do lado esquerdo	2	
	Veio da transmissão de 56 cm do lado esquerdo	1	
	Bocal de lubrificação 90°	5	
	Montagem do pára-choques	1	
	Parafuso ($\frac{1}{4}$ pol. x 2 pol.)	4	
	Espaçador do veio da escova	2	
	Espaçador da polia da transmissão	2	
	Polia acionada	2	
	Porca flangeada ($\frac{3}{8}$ pol.)	2	
	Régua de traçar 56 cm	1	
4	Nenhuma peça necessária	—	Instalação da escova de altura de corte elevada.

Importante: Determine os lados esquerdo e direito da unidade de corte da parte de trás da unidade de corte.

Importante: Utilize o kit de escova do rolo traseiro de 46 cm apenas ao cortar na altura do intervalo de corte de 6 a 25 mm. Utilize a escova de altura de corte elevada, artigo n.º 121–3199 ao cortar acima de 25 mm. Consulte Instalação da escova de altura de corte elevada [4 Instalação da escova de altura de corte elevada de 46 cm \(opcional\) \(página 12\)](#). O kit de escova do rolo traseiro de 56 cm já está instalado na escova de altura de corte elevada.

Pode utilizar o Kit de escova do rolo traseiro Modelo 03918 nas seguintes unidades de corte da unidade de tração Reelmaster 3550:

- Unidades de corte frontais de 46 cm modelos: 03911, 03912, 03480, 03481, 03485 ou 03486.
- Unidades de corte traseiras de 56 cm modelos: 03913, 03482, 03483, 03487 ou 03488.

1

Itens necessários para a instalação

Nenhuma peça necessária

Procedimento

Adquira as seguintes ferramentas antes de iniciar a instalação:

- Chave de caixa profunda de ½ pol.
- Chave de caixa profunda de 9/16 pol.
- Chave de caixa profunda de ⅞ pol.
- Chave de ½ pol.
- Chave de 9/16 pol.
- Chave Allen 5/16 pol.
- Régua de traçar de 30,5 cm (peça n.º 114–5446 da Toro)
- Aperto 20–25 Nm
- Aperto 36–45 Nm
- Aperto 47–54 Nm
- Aperto 115–128 Nm
- Aperto 2–3 Nm
- Loctite 242 Azul
- Ferramenta de inserção roscada (Peça Toro n.º TOR4112)
- 5/16-18 TAP

2

Determinação da orientação da escova do rolo

Nenhuma peça necessária

Procedimento

Todas as unidades de corte são expedidas com o contrapeso instalado na extremidade esquerda da unidade de corte. Utilize [Figura 1](#) para determinar a posição da escova do rolo e motores do cilindro.

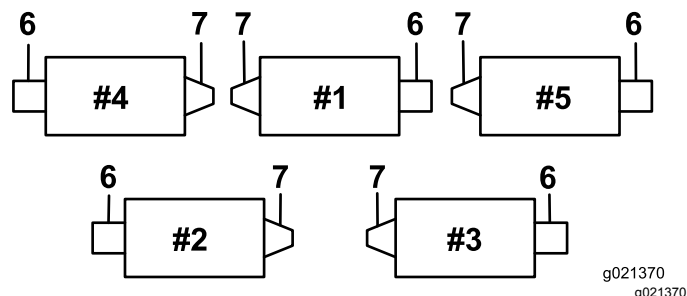


Figura 1

- | | |
|------------------------------|----------------------------------|
| 1. Unidade de corte de 46 cm | 5. Unidade de corte de 46 cm |
| 2. Unidade de corte de 56 cm | 6. Motor |
| 3. Unidade de corte de 56 cm | 7. Transmissão da escova do rolo |
| 4. Unidade de corte de 46 cm | |

Nota: Estas instruções e ilustrações mostram a instalação do kit nas unidades de corte, com os pesos montados na extremidade esquerda da unidade de corte.

3

Instalação da escova do rolo

Peças necessárias para este passo:

3	Caixa da escova do rolo de 46 cm
2	Caixa da escova do rolo de 56 cm
10	Parafuso de cabeça sextavada (3/8 pol. x 1 pol.)
1	Conjunto de escova do rolo de 46 cm do lado direito
1	Conjunto de escova do rolo de 56 cm do lado direito
2	Conjunto de escova do rolo de 46 cm do lado esquerdo
1	Conjunto de escova do rolo de 56 cm do lado esquerdo
5	Parafuso com olhal
1	Cobertura/placa de montagem de 46 cm da correia do lado direito
1	Cobertura/placa de montagem de 56 cm da correia do lado direito
2	Cobertura/placa de montagem de 46 cm da correia do lado esquerdo
1	Cobertura/placa de montagem de 56 cm da correia do lado esquerdo
10	Parafuso (5/16 pol. x 5/8 pol.)
3	Espaçador
3	Polia de transmissão de 46 cm
2	Polia de transmissão de 56 cm
3	Perno com cabeça de flange (3/8 pol. x 1 1/4 pol.)
2	Perno com cabeça de flange (3/8 pol. x 2 pol.)
3	Correia de 46 cm
2	Correia de 56 cm
5	Anilha do espaçador (conforme necessário para alinhamento da correia)
1	Veio da transmissão de 46 cm do lado direito
1	Veio da transmissão de 56 cm do lado direito
2	Veio da transmissão de 46 cm do lado esquerdo
1	Veio da transmissão de 56 cm do lado esquerdo
5	Bocal de lubrificação 90°
1	Montagem do pára-choques
4	Parafuso (1/4 pol. x 2 pol.)
2	Espaçador do veio da escova
2	Espaçador da polia da transmissão

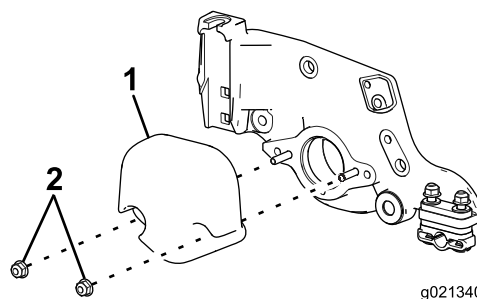
2	Polia acionada
2	Porca flangeada (3/8 pol.)
1	Régua de traçar 56 cm

Procedimento

1. Estacione a unidade de tração numa superfície plana e engate o travão de estacionamento.
2. Certifique-se de que as unidades de corte estão desengatadas.
3. Desligue o motor e retire a chave da ignição.
4. Retire todas as unidades de corte da unidade de tração.

Importante: Verifique se a unidade de corte está na altura de corte e comportamento desejados. Volte configurar de acordo com o *Manual do utilizador*, se necessário, antes de instalar o kit de escova do rolo traseiro.

5. Retire as porcas e os contrapesos da unidade de corte ([Figura 2](#)).



g021340

g021340

Figura 2

1. Contrapeso
2. Parafusos

6. **Apenas para unidades de corte de 56 cm (n.º 2 e n.º 3 ([Figura 1](#)) do lado da escova do rolo).** Retire os suportes da altura de corte ([Figura 3](#)).

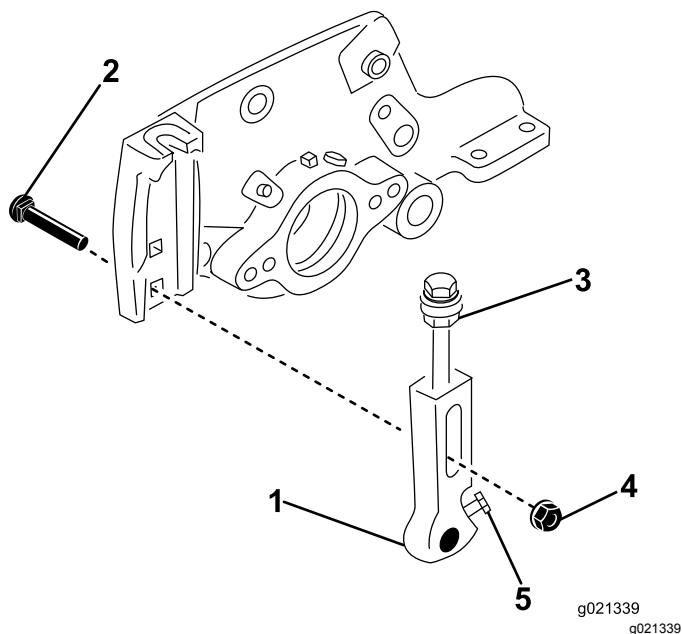


Figura 3

- | | |
|-------------------------------|-----------------------|
| 1. Suporte da altura de corte | 4. Porca (remover) |
| 2. Parafuso de carroçaria | 5. Porca (desapertar) |
| 3. Porca (desapertar) | |

7. **Apenas para unidades de corte de 56 cm (n.º 2 e n.º 3 (Figura 1) do lado da escova do rolo).** Retire a placa lateral removendo qualquer ferragem no caminho e desapertando as porcas do grampo do rolo traseiro (Figura 4).

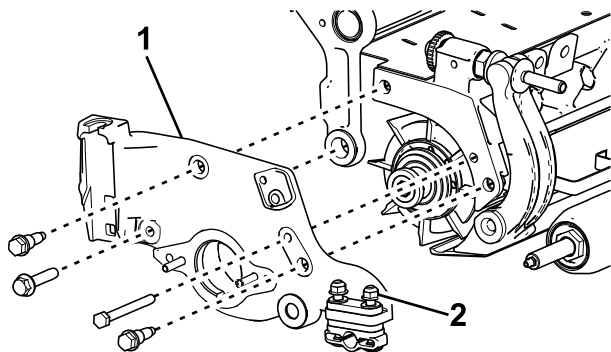


Figura 4

- | | |
|------------------|---------------------------|
| 1. Placa lateral | 2. Porca do rolo traseiro |
|------------------|---------------------------|

8. **Apenas para unidades de corte de 56 cm (n.º 2 e n.º 3 (Figura 1) do lado da escova do rolo).** Retire os parafusos da placa lateral.

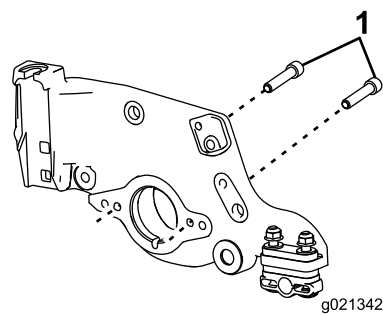


Figura 5

1. Parafuso

9. **Apenas para unidades de corte de 56 cm (n.º 2 e n.º 3 (Figura 1) do lado da escova do rolo).** Instale a placa lateral e suporte da altura de corte na unidade de corte.
10. Prenda o cilindro de corte para remoção; consulte a [Prender o cilindro para remover os adaptadores roscados \(página 15\)](#).
11. Retire o adaptador de rosca da unidade de corte e deite fora (Figura 6).

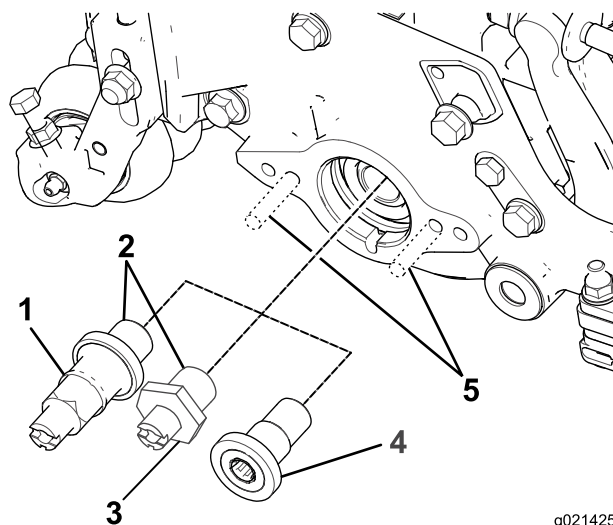


Figura 6

- | | |
|------------------------------------|---|
| 1. Polia de transmissão de 46 cm | 4. Inserto roscado (o inserto do lado esquerdo tem um aro) |
| 2. Aplique Loctite 242 (azul) aqui | 5. Apenas os parafusos removidos das unidades de corte de 56 cm |
| 3. Polia de transmissão de 56 cm | |

Nota: Os insertos roscados do lado esquerdo encontram-se nas unidades de corte n.º 1, n.º 3 e n.º 5 (Figura 1).

12. Prenda o cilindro de corte para instalação; consulte a [Prender o cilindro para instalar os adaptadores roscados \(página 15\)](#).

13. Aplique Loctite 242 (azul) nas roscas do veio da transmissão ([Figura 6](#)) e instale o veio, apertando-o a 115–128 N·m.

Nota: Certifique-se de que o veio da transmissão de 46 cm está instalado na unidade de corte de 46 cm e de que o veio de 56 cm está instalado na unidade de corte de 56 cm.

14. Certifique-se de que o anel de retenção está instalado na caixa da escova do rolo ([Figura 7](#) e [Figura 8](#)).

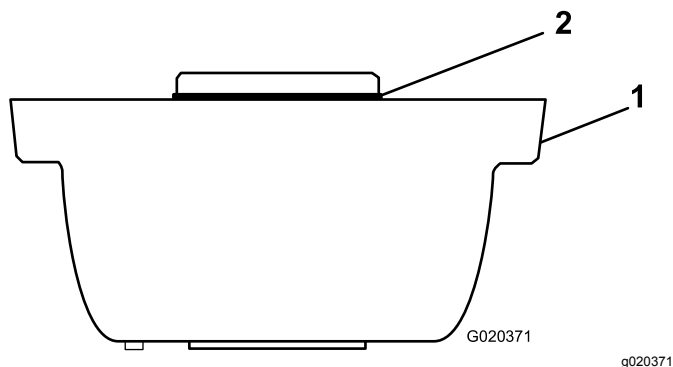


Figura 7

Unidade de corte de 46 cm

1. Estrutura da escova do rolo 2. Anel de retenção

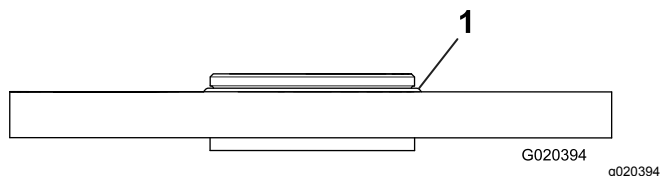


Figura 8

Unidade de corte de 56 cm

1. Anel de retenção

15. **Apenas na unidade de corte de 46 cm**, retire o bocal de lubrificação reto junto da caixa da escova do rolo e instale o bocal de lubrificação de 90° no mesmo sítio ([Figura 9](#)).

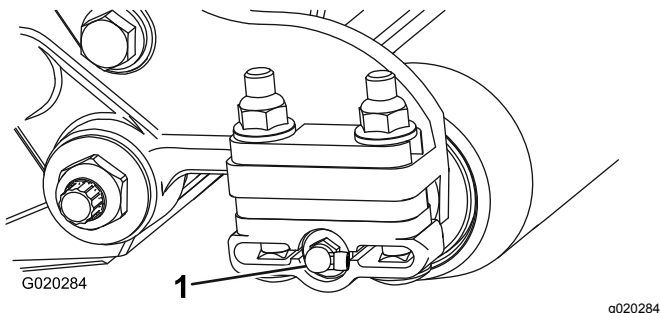


Figura 9

1. Bocal de lubrificação de 90°

16. Monte a estrutura da escova do rolo na estrutura dos rolamentos do cilindro com 2 parafusos sextavados interiores (3/8 pol. x 1 pol.) ([Figura 10](#) e [Figura 11](#)). Posicione a caixa da escova do rolo de forma a que os anéis de retenção fiquem virados para a unidade de corte.

Nota: Certifique-se de que o anel de retenção está devidamente posicionado na estrutura da escova do rolo.

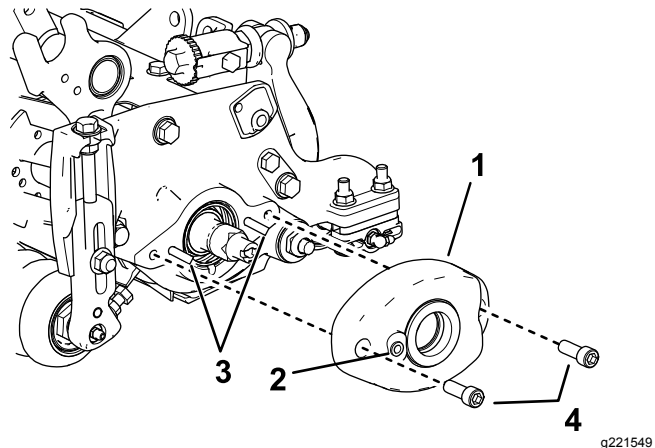


Figura 10

Unidade de corte de 46 cm

1. Estrutura da escova do rolo 3. Parafusos da unidade de corte instalados
2. Furo roscado na caixa 4. Parafusos sextavados interiores

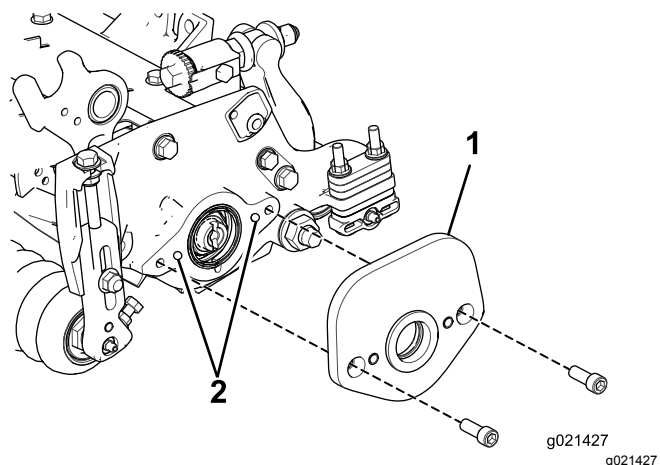


Figura 11

Unidade de corte de 56 cm

1. Estrutura da escova do rolo 2. Parafusos da unidade de corte removidos

17. Remova as duas porcas flangeadas de retenção que prendem cada suporte do rolo às placas laterais ([Figura 12](#)).

Nota: Não retire os parafusos.
Adicionalmente, remova qualquer espaçador

de 6 mm colocado na parte superior da flange de montagem da placa lateral.

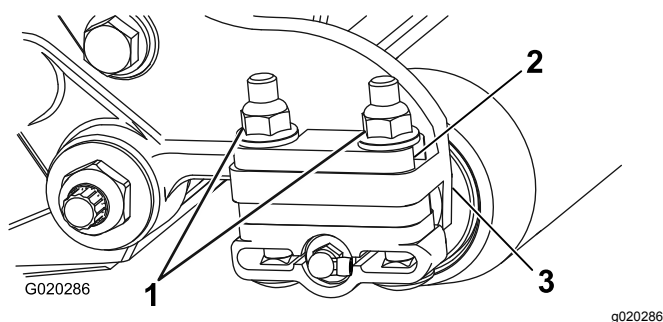


Figura 12

1. Remova as porcas que prendem cada extremidade do rolo.
2. Espaçador de 6 mm
3. Flange de montagem da placa lateral

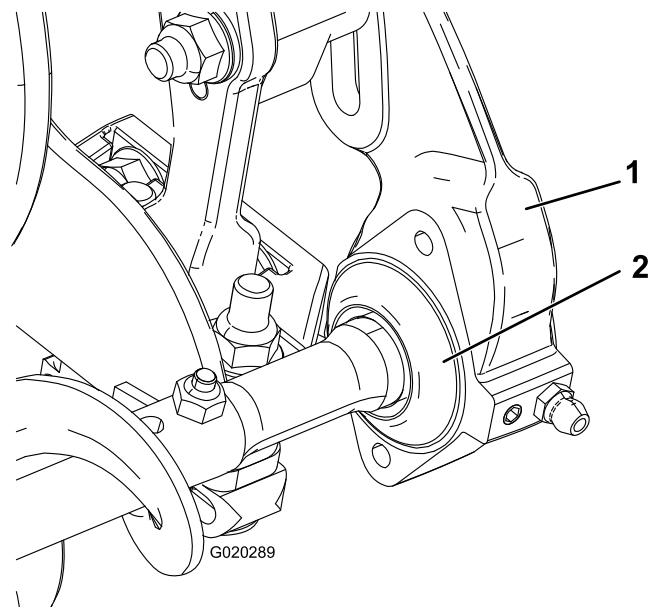


Figura 14

1. Vedante de eliminação de sedimentos
2. Caixa de rolamentos

18. Coloque os suportes de montagem do conjunto da escova, do lado esquerdo ou direito, nos parafusos de suporte do rolo (Figura 13).

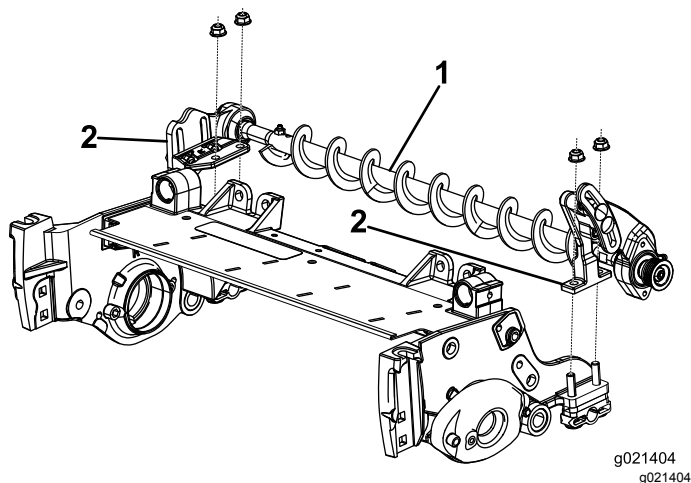


Figura 13

1. Conjunto da escova do rolo do lado esquerdo
2. Suporte de montagem da escova do rolo

20. Prenda os suportes de montagem na estrutura da escova às placas laterais da unidade de corte com as porcas previamente removidas.

Importante: Os suportes de montagem da estrutura da escova do rolo têm de ser montados diretamente na superfície superior da flange de montagem da placa lateral da unidade de corte. *Não coloque espaçadores entre os suportes de montagem da escova do rolo e as flanges de montagem da placa lateral.* Guarde os restantes espaçadores de 6 mm para utilização posterior.

21. Aplique uma película de massa lubrificante no diâmetro interior do olhal, na caixa de rolamentos (Figura 15 e Figura 16).

19. Deslize cada vedante de eliminação de sedimentos para fora até que os rebordos vedantes fiquem em ligeiro contacto com cada caixa de rolamentos (Figura 14).

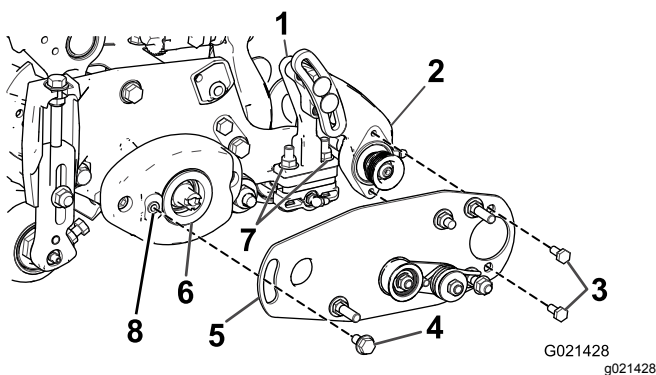


Figura 15

Unidade de corte de 46 cm

- | | |
|--|---|
| 1. Suporte de montagem da escova do rolo | 5. Conjunto da placa articulada da escova do rolo |
| 2. Caixa de rolamentos da escova do rolo | 6. Olhal na caixa de rolamentos |
| 3. Parafuso | 7. Porca flangeada de retenção |
| 4. Parafuso com olhal | 8. Limpe a tinta das roscas |

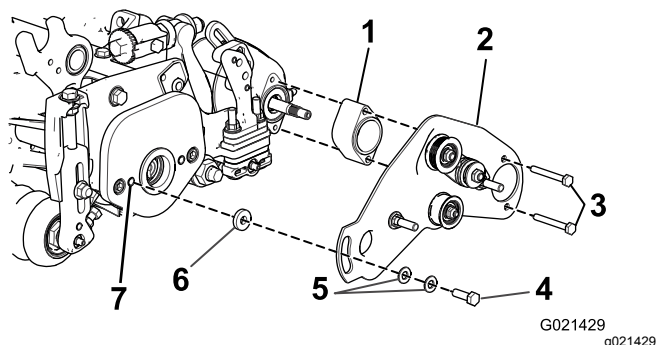


Figura 16

Unidade de corte de 56 cm

- | | |
|--------------------------------|-----------------------------|
| 1. Espaçador do veio da escova | 5. Anilhas |
| 2. Placa da escova | 6. Espaçador |
| 3. Parafusos | 7. Limpe a tinta das roscas |
| 4. Parafuso com olhal | |

Nota: A placa de inclinação da escova do rolo está devidamente encaixada quando não existe resistência do olhal de borracha e inclina livremente.

Nota: Certifique-se de que o conjunto da polia intermédia está instalado na parte inferior, como se mostra na [Figura 15](#) e na [Figura 16](#).

25. Aplique Loctite 242 (azul) aos (2) parafusos de 5/16 pol. x 5/8 pol. e utilize-os para montar a placa da escova na caixa de rolamentos da escova do rolo ([Figura 15](#) e [Figura 16](#)). Aperte os parafusos com uma força de 20 a -25 N·m.
26. Verifique, para se certificar de que a placa da escova do rolo é paralela à placa lateral da unidade de corte. Se não estiver paralela, proceda da seguinte forma:
 - Desaperte as duas porcas flangeadas de retenção que fixam o suporte de montagem da escova do rolo à placa lateral da unidade de corte ([Figura 15](#) e [Figura 16](#)).
 - Rode a caixa de rolamentos da escova do rolo, até que a placa da escova fique paralela à placa lateral da unidade de corte ([Figura 15](#) e [Figura 16](#)).
 - Aperte as duas porcas flangeadas de retenção que fixam o suporte de montagem da escova do rolo à placa lateral da unidade de corte ([Figura 15](#) e [Figura 16](#)).
27. Desaperte os dois parafusos que fixam a caixa de rolamentos da escova do rolo ao suporte de montagem do mesmo ([Figura 17](#)).

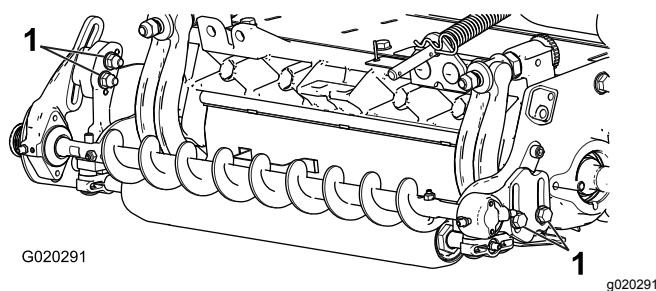


Figura 17

1. Desaperte estes parafusos.

22. Desaperte, mas não remova, os parafusos que fixam a caixa de rolamentos da escova do rolo ao suporte de montagem da mesma ([Figura 15](#) e [Figura 16](#)).
23. **Apenas na unidade de corte de 56 cm**, deslize o espaçador do veio da escova para o sítio ([Figura 16](#)).
24. Instale a placa da articulação da escova do rolo do lado esquerdo ou direito ([Figura 15](#) e [Figura 16](#)).

Nota: Quando a saliência na placa da articulação é inserida no olhal na caixa de rolamentos, certifique-se de que este assenta devidamente na caixa.

Importante: O veio da escova do rolo não pode estar em contacto com a placa lateral da unidade de corte.

Importante: O forte contacto da escova no rolo causa o desgaste prematuro da escova.

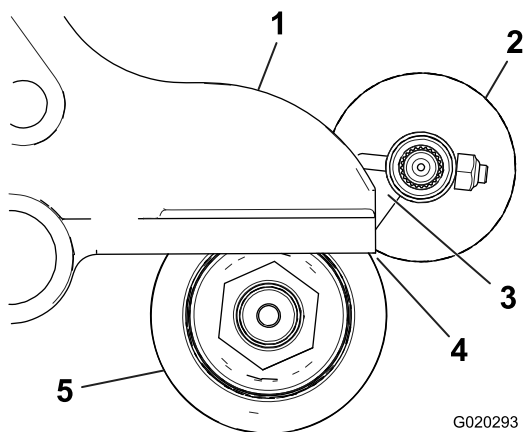


Figura 18

- | | |
|-------------------------------|------------------|
| 1. Placa lateral | 4. Leve contacto |
| 2. Escova do rolo | 5. Rolo traseiro |
| 3. Assegure que existe folga. | |

Nota: O veio da escova do rolo tem de estar em paralelo com o rolo traseiro.

Nota: A orientação da caixa de rolamentos da escova do rolo do lado oposto à transmissão deve ser a mesma que a caixa de rolamentos do lado da transmissão.

29. Aperte os dois parafusos que fixam a caixa de rolamentos da escova do rolo ao suporte de montagem do mesmo.
30. Utilize 5/16-18 TAP para limpar as roscas antes de aparafusar o parafuso com olhal na unidade de corte (Figura 15 e Figura 16).

Importante: Se as roscas não forem limpas antes de o parafuso com olhal ser aparafusado, o parafuso pode partir durante a instalação.

31. Aplique Loctite 242 (azul) ao parafuso com olhal (Figura 15 e Figura 16).
32. Prenda a a placa da escova na caixa da escova do rolo com o parafuso com olhal. (Figura 15 e a Figura 16).

Nota: Aperte o parafuso com uma força de 20 a -25 N·m.

Nota: O parafuso com olhal não deve agarrar a placa à caixa.

33. Insira um espaçador no veio na caixa de rolamentos (Figura 19).

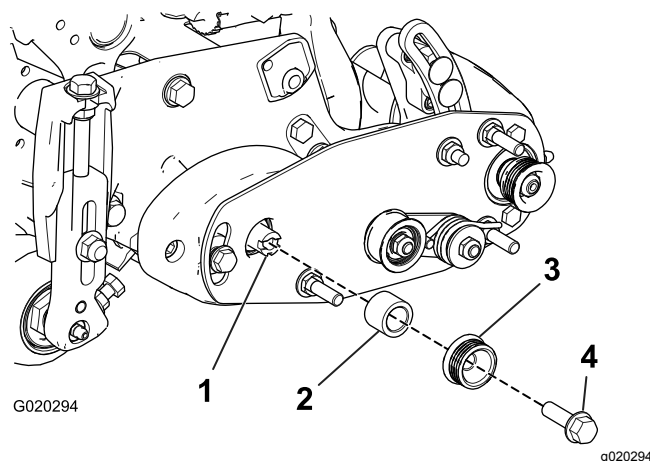


Figura 19

Unidade de corte de 46 cm

- | | |
|------------------------|-------------------------------------|
| 1. Veio da transmissão | 3. Polia de transmissão |
| 2. Espaçador | 4. Parafuso (3/8 pol. x 1 1/4 pol.) |

34. Insira a polia da transmissão no espaçador e no veio da transmissão (Figura 19 e Figura 20).

Nota: Certifique-se de que as patilhas da polia estão posicionadas na ranhura do veio da transmissão.

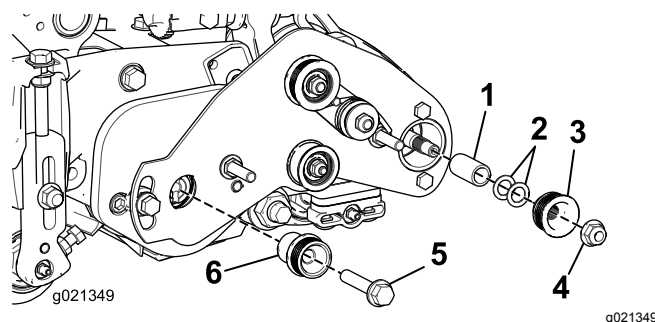


Figura 20

Unidade de corte de 56 cm

- | | |
|-------------------|---------------------------------|
| 1. Espaçador | 4. Porca flangeada |
| 2. Anilha | 5. Parafuso (3/8 pol. x 2 pol.) |
| 3. Polia acionada | 6. Polia de transmissão |

35. Prenda a polia e espaçador ao veio da transmissão com um parafuso de cabeça flangeada (3/8 pol. x 2 pol.) (Figura 19 e Figura 20).

Nota: Aperte o parafuso com uma força de 47 a 54 N·m.

Importante: Se o parafuso não for devidamente apertado, o parafuso pode soltar-se.

36. Apenas nas unidades de corte de 56 cm, instale o espaçador e polia de transmissão com uma porca de bloqueio (Figura 20).

37. Instale a correia nas polias da seguinte forma:

- Passe a correia em redor da polia da **transmissão** e, em seguida, sobre a parte superior da polia intermédia (**Figura 21** e **Figura 22**).

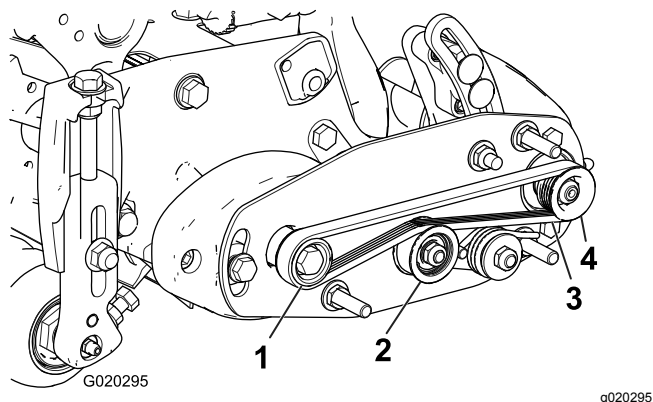


Figura 21

Unidade de corte de 46 cm

- | | |
|---------------------------------|-------------------|
| 1. Polia de transmissão | 3. Correia |
| 2. Conjunto da polia intermédia | 4. Polia acionada |

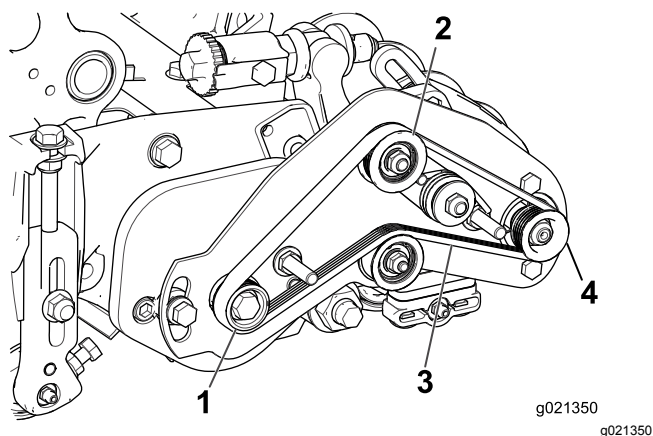


Figura 22

Unidade de corte de 56 cm

- | | |
|---------------------------------|-------------------|
| 1. Polia de transmissão | 3. Correia |
| 2. Conjunto da polia intermédia | 4. Polia acionada |

- Instale a correia na polia da **transmissão** (**Figura 21** e **Figura 22**).
- Utilize uma chave de caixa profunda de 9/16 pol. para rodar o conjunto da escova e orientar a correia para a polia acionada (**Figura 23**).

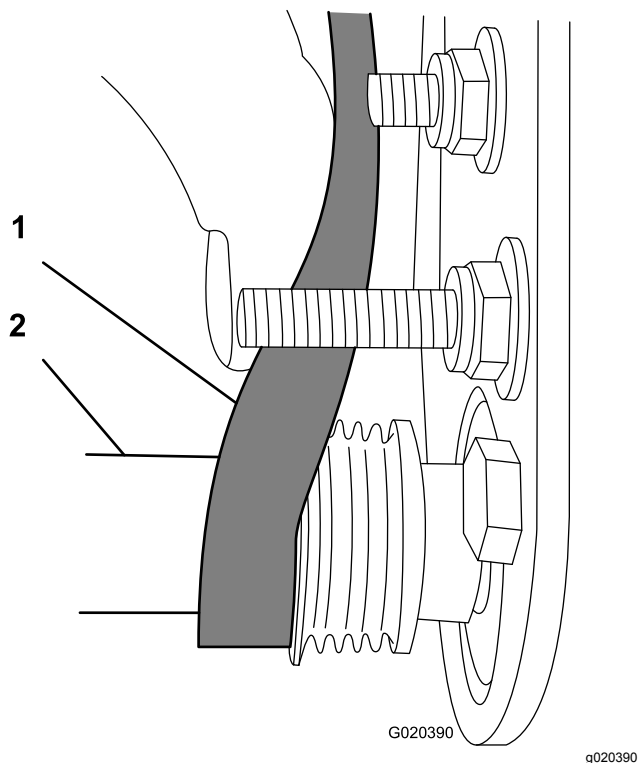


Figura 23

- | | |
|------------|---|
| 1. Correia | 2. Chave de caixa profunda de 9/16 pol. |
|------------|---|

Importante: Certifique-se de que as **saliências da correia assentam devidamente nas ranhuras de cada polia. Além disso, certifique-se de que a correia está no centro da polia intermédia.**

38. Empurre para baixo na polia intermédia para assegurar que o conjunto da polia intermédia roda livremente.
39. Verifique o alinhamento da correia/polias, da seguinte forma:
- A correia tem de estar devidamente tensionada (instalada) antes de verificar o alinhamento.
 - Disponha uma régua de traçar ao longo da face externa da **polia de transmissão** (**Figura 24** e **Figura 25**). **Não** disponha a régua de traçar entre a transmissão e as polias da transmissão.

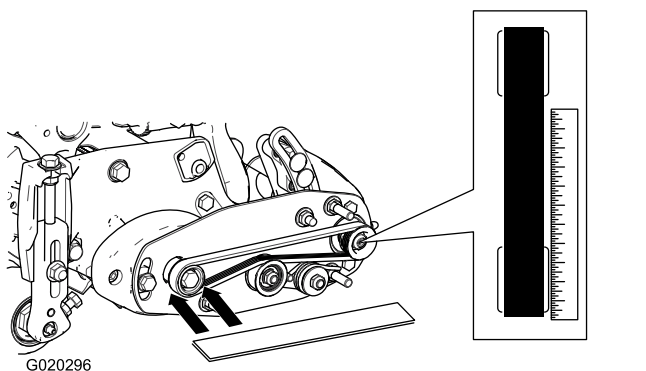


Figura 24
Unidade de corte de 46 cm

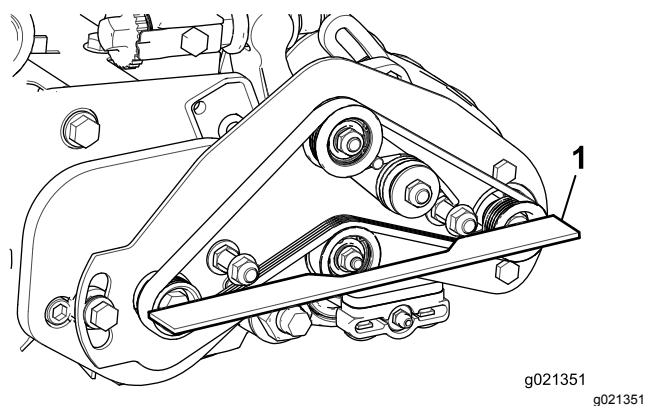


Figura 25
Unidade de corte de 56 cm

1. Régua

- As faces externas da transmissão e das polias da mesma devem estar alinhadas, com um desvio máximo de 0,76 mm.
- Se as polias não estiverem alinhadas, alinhe-as; consulte a [Verificar e ajustar o alinhamento da polia \(página 13\)](#).
- Se as polias estiverem alinhadas, continue a instalação.
- **Não utilize a polia intermédia para verificar o alinhamento.**

Importante: A correia pode avariar prematuramente, se as polias não estiverem devidamente alinhadas.

40. Deslize a cobertura da correia para os parafusos de montagem e fixe-a com duas porcas flangeadas ([Figura 26](#) e [Figura 27](#)).

Importante: Não aperte demasiado as porcas, pois tal poderá danificar a cobertura.

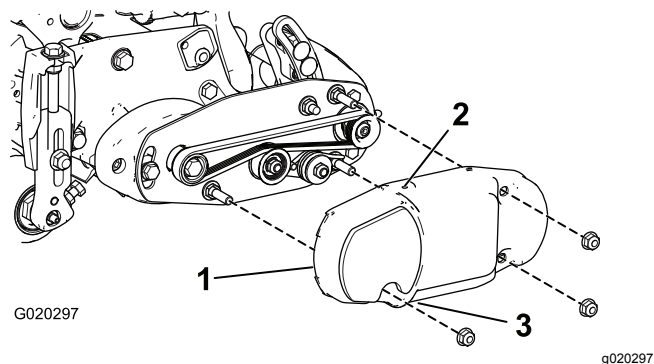


Figura 26
Unidade de corte de 46 cm

1. Cobertura da correia
2. Parafuso instalado
3. Parafuso removido

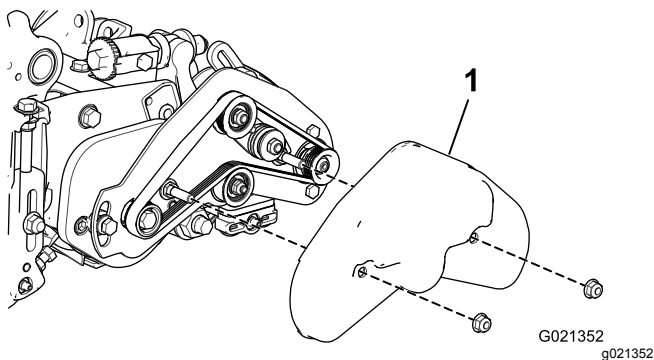


Figura 27
Unidade de corte de 56 cm

1. Cobertura da correia

41. Lubrifique os bocais de lubrificação em cada caixa do rolamento da escova do rolo com massa n.º 2 para utilizações gerais, à base de lítio ([Figura 28](#)).

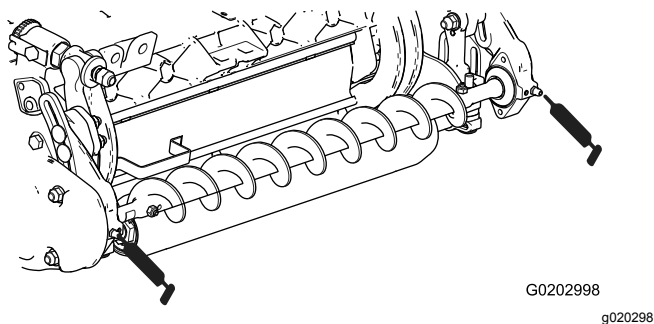


Figura 28

42. Remova qualquer excesso de lubrificante, especialmente em redor dos vedantes de eliminação de sedimentos.
43. **Apenas para as unidades de corte de 56 cm,** instale o conjunto do pára-choques na máquina

utilizando dois parafusos e porcas de bloqueio (Figura 29).

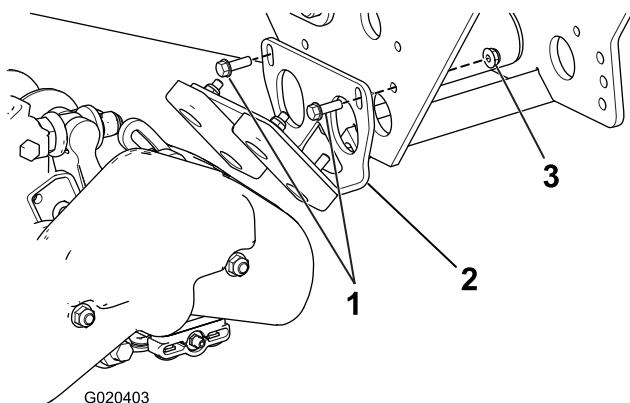


Figura 29

1. Parafusos
2. Montagem do pára-choques
3. Porca de bloqueio

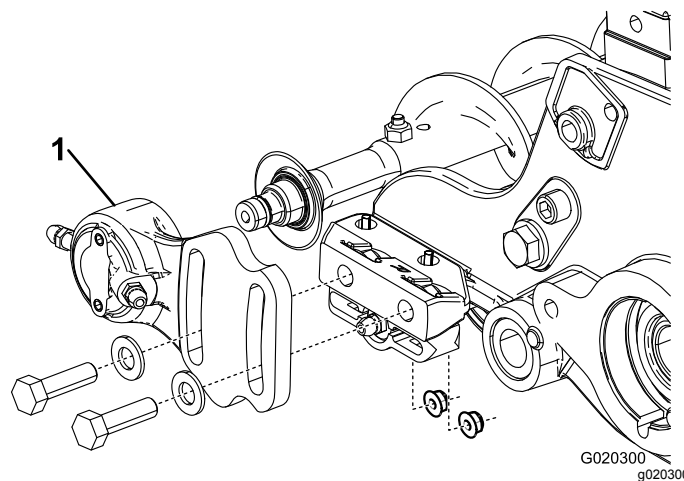


Figura 30

1. Caixa de rolamentos do lado oposto à transmissão
2. Deslize a caixa de rolamentos do lado oposto à transmissão e vedante de eliminação de sedimentos do veio da escova (Figura 31).

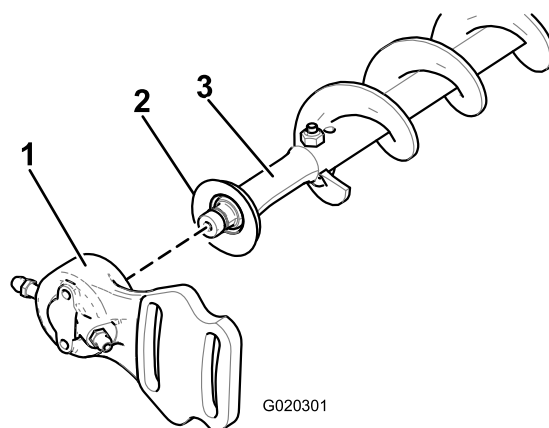


Figura 31

1. Caixa de rolamentos do lado oposto à transmissão
2. Vedante de eliminação de sedimentos
3. Veio da escova
3. Remova os dois parafusos em J e porcas (Figura 32).
4. Deslize a escova existente para fora do veio da escova (Figura 32).
5. Desaperte os dois parafusos, anilhas e porcas que prendem a caixa de rolamentos da transmissão ao suporte de montagem da caixa de rolamentos (Figura 32).
6. Deslize a escova de corte de altura elevada para o veio da escova (Figura 32).
7. Prenda a escova ao veio com os dois parafusos em J e porcas previamente removidos (Figura 32).

4

Instalação da escova de altura de corte elevada de 46 cm (opcional)

Nenhuma peça necessária

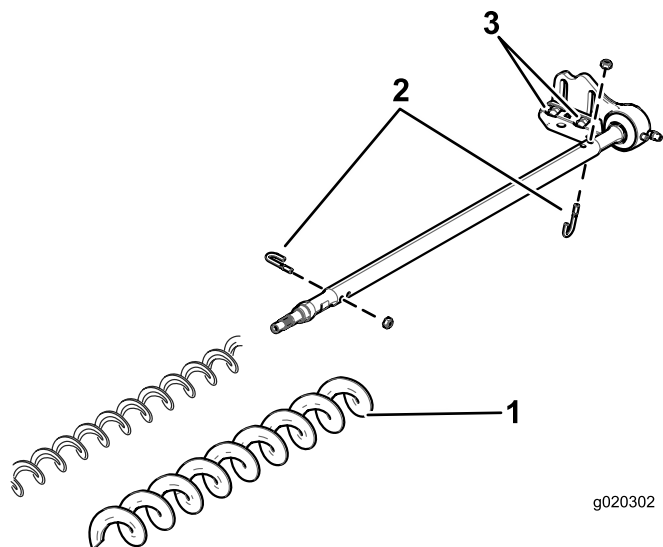
Procedimento

Instale a escova de altura de corte elevada, artigo n.º 121-3199 ao cortar a uma altura de corte superior a 2,5 cm (ou seja, cinco espaçadores ou mais instalados por baixo da almofada da placa lateral).

1. Se estiver instalada uma escova do rolo na unidade de corte, remova os dois parafusos, anilhas e porcas que prendem a caixa de rolamentos do lado oposto à transmissão ao suporte de montagem da caixa de rolamentos (Figura 30) e (Figura 31).

Importante: Insira a extremidade roscada do perno em J através dos furos exteriores do veio da escova prendendo as extremidades curvas dos pernos em J nos orifícios interiores.

8. Aperte as porcas de bloqueio do perno em J com uma força de 2 a 3 N·m.



g020302

g020302

Figura 32

- | | |
|--------------------------------------|------------------------------|
| 1. Escova de corte de altura elevada | 3. Desaperte estes parafusos |
| 2. Perno em J | |

9. Instale o vedante de eliminação de sedimentos e a caixa de rolamentos do lado oposto da transmissão no veio da escova ([Figura 31](#)).
10. Monte a caixa de rolamentos do lado oposto da transmissão no suporte de montagem da caixa de rolamentos com os dois parafusos, anilhas e porcas previamente removidos. Seja cuidadoso para não retirar a mola do vedante.
11. Aperte os dois parafusos, anilhas e porcas que prendem a caixa de rolamentos da transmissão ao suporte de montagem da caixa de rolamentos.

Manutenção

1. Certifique-se de que a escova está em paralelo com o rolo com uma folga de 1,50 mm a ligeiro contacto.
2. Lubrifique todos os bocais a cada 50 horas ou após cada lavagem.
3. Quando substituir uma escova do rolo, aperte os parafusos em J com uma força de 2 a 3 N·m.
4. Ao substituir a polia conduzida do eixo da escova, aperte a porca a uma força de 36 a 45 N·m.
5. Ao substituir a polia da transmissão da escova, aperte o parafuso a uma força de 47 a 54 N·m.

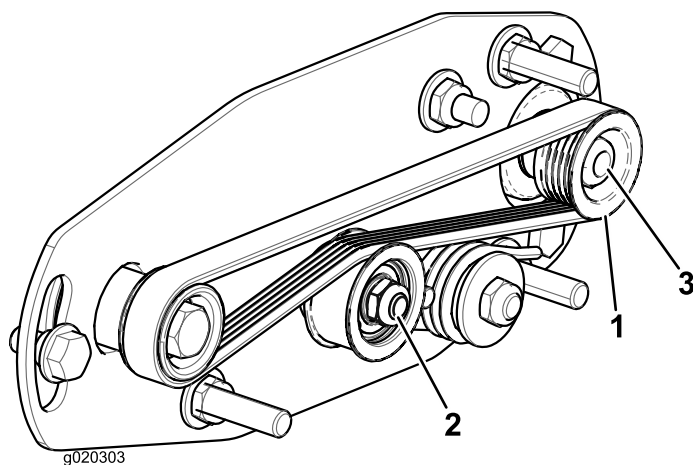
Importante: A retificação dos cilindros por retrocesso, se feita a uma velocidade incorreta, pode desapertar e arrancar as roscas da polia da transmissão. Consulte o *Manual do utilizador* da unidade de corte quanto aos procedimentos de retificação de cilindros por retrocesso.

6. A escova do rolo, os rolamentos intermédios e a correia são considerados consumíveis.

Verificar e ajustar o alinhamento da polia

1. A polia de transmissão (no veio da escova do rolo) pode-se movimentar para dentro ou para fora ([Figura 33](#)).

Nota: Tome nota da forma em que a polia necessita de se movimentar.



g020303

g020303

Figura 33

- | | |
|---------------------------------|-----------------------------|
| 1. Polia acionada | 3. Porca da polia conduzida |
| 2. Conjunto da polia intermédia | |

- Rodando o cilindro, que por sua vez roda a polia da transmissão, levante a correia da polia da transmissão (Figura 33).

Nota: Utilize umas luvas acolchoadas ou utilize um pano grosso para rodar o cilindro.

- Retire as porcas de retenção que fixam a polia de transmissão ao veio da escova (Figura 33 ou Figura 34).

Nota: Coloque uma chave de ½ pol. nas partes planas do veio da escova do rolo para impedir que rode.

- Retire a polia acionada do veio (Figura 34).

Nota: Se a polia necessita de sair mais, adicione um espaçador de 0,8 mm de espessura (Figura 34). Se a polia necessita de entrar mais, remova o espaçador existente de 0,8 mm de espessura.

- Instale a polia.

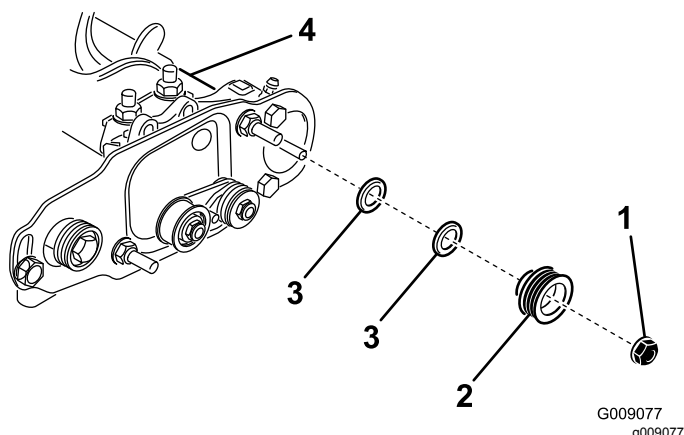


Figura 34

- | | |
|----------------------|------------------------------------|
| 1. Porca de bloqueio | 3. Espaçador (0,8 mm espessura) |
| 2. Polia acionada | 4. Partes planas do veio da escova |

- Prendendo as partes planas do veio da escova do rolo, prenda a polia ao veio com a porca flangeada ¾-16 previamente removida.

Nota: Encaixe a porca de retenção apertando-a com uma força de 36 a 45 N·m.

- Instale a correia nas polias da seguinte forma:

- Passe a correia em redor da polia da **transmissão** e, em seguida, sobre a parte superior da polia intermédia (Figura 21).

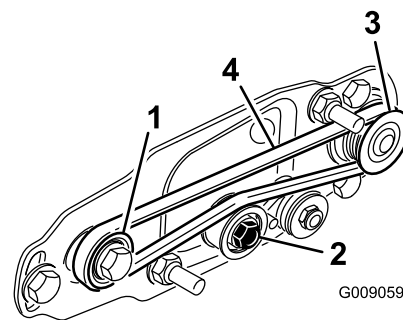


Figura 35

- | | |
|---------------------------------|-------------------|
| 1. Polia de transmissão | 3. Polia acionada |
| 2. Conjunto da polia intermédia | 4. Correia |

- Ligue a correia na polia **acionada** (Figura 21).
- Utilize uma chave de caixa profunda de 9/16 pol. para rodar o conjunto da escova e orientar a correia para a polia acionada (Figura 36).

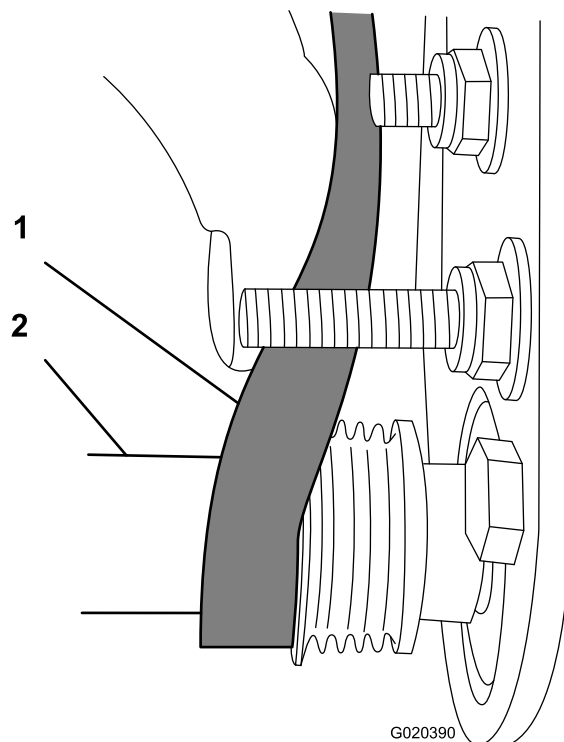


Figura 36

- | | |
|------------|---|
| 1. Correia | 2. Chave de caixa profunda de 9/16 pol. |
|------------|---|

Importante: Certifique-se de que as **saliências da correia assentam devidamente nas ranhuras de cada polia. Além disso, certifique-se de que a correia está no centro da polia intermédia.**

- Verifique novamente o alinhamento da polia; repita este procedimento se necessário.

Prender o rastelo

⚠ AVISO

As lâminas dos cilindros de corte são afiadas e capazes de amputar mãos e pés.

- Mantenha as mãos e pés afastados do cilindro.
- Certifique-se de que o cilindro está preso antes de realizar manutenção.

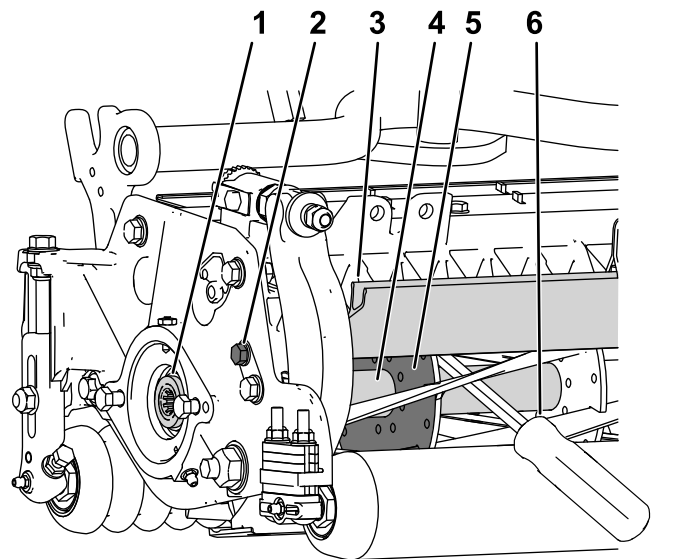
Prender o cilindro para remover os adaptadores roscados

1. Desaperte o parafuso do resguardo no lado esquerdo da unidade de corte e eleve o resguardo traseiro (Figura 37).
2. Insira um pé de cabra de cabo longo (recomendado 3/8 x 12 pol. com pega de chave de parafusos) através da traseira do cilindro de corte, o mais próximo do lado da unidade de corte que irá apertar (Figura 37).
3. Coloque o pé de cabra contra o lado soldado da placa de suporte do cilindro (Figura 37).

Nota: Insira o pé de cabra entre a parte superior do eixo do cilindro e as partes de trás das duas lâminas do cilindro de forma a que o cilindro não se mova.

Importante: Não toque na extremidade de corte de qualquer lâmina com o pé de cabra; isto pode danificar a extremidade de corte e/ou causar uma lâmina elevada.

Importante: O adaptador do lado esquerdo da unidade de corte tem roscas do lado esquerdo. O adaptador do lado direito da unidade de corte tem roscas do lado direito.



g280383

Figura 37

- | | |
|---------------------------------------|---|
| 1. Adaptador roscado para remoção | 4. Eixo do rolo |
| 2. Desaperte o parafuso do resguardo. | 5. Placa de suporte do cilindro |
| 3. Resguardo traseiro | 6. Pé de cabra inserido ao longo do lado soldado da placa de suporte do cilindro. |
-
4. Apoie a pega do pé de cabra contra o rolo traseiro.
 5. Conclua a remoção do adaptador roscado enquanto assegura que o pé de cabra permanece no sítio e, em seguida, remova o pé de cabra.
 6. Desça o resguardo traseiro e aperte o parafuso do resguardo.

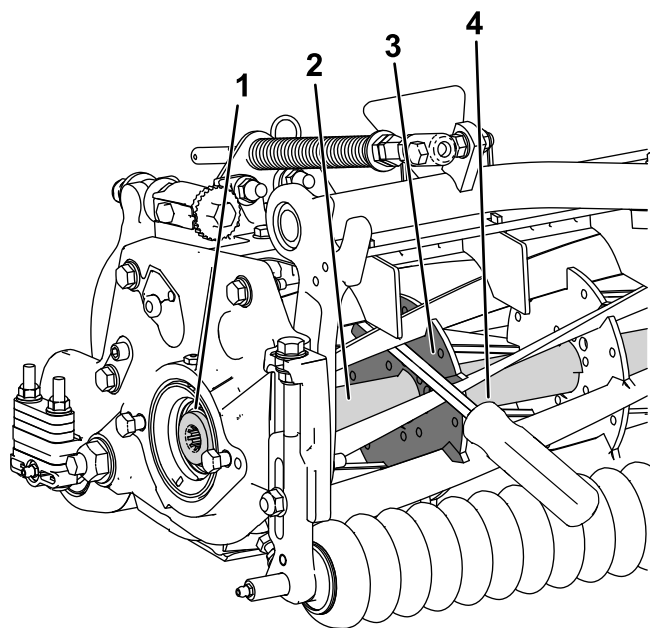
Prender o cilindro para instalar os adaptadores roscados

1. Insira um pé de cabra de cabo longo (recomendado 3/8 x 12 pol. com pega de chave de parafusos) através da frente do cilindro de corte, o mais próximo do lado da unidade de corte que irá apertar (Figura 38).
2. Coloque o pé de cabra contra o lado soldado do reforço interno do cilindro de corte (Figura 38).

Nota: O pé de cabra deve estar em contacto com a lâmina na frente, no eixo do cilindro e uma lâmina atrás na parte traseira do cilindro, bloqueando-o no sítio.

Importante: Não toque na extremidade de corte de qualquer lâmina com o pé de cabra; isto pode danificar a extremidade de corte e/ou causar uma lâmina elevada.

Importante: O adaptador do lado esquerdo da unidade de corte tem roscas do lado esquerdo. O adaptador do lado direito da unidade de corte tem roscas do lado direito.



g280384

Figura 38

- | | |
|--------------------------------------|-------------------------------------|
| 1. Adaptador roscado para instalação | 3. Lado soldado da placa de suporte |
| 2. Eixo do cilindro | 4. Pé de cabra |

-
3. Apoie a pega do pé de cabra contra o rolo
 4. De acordo com as instruções de instalação do adaptador e requisitos de aperto, conclua a instalação do adaptador roscado assegurando que o pé de cabra permanece no sítio e, em seguida, retire o pé de cabra.

Notas:

Notas:

Notas:

Declaração de incorporação

A The Toro Company, 8111 Lyndale Ave. South, Bloomington, MN, EUA declara que a(s) unidade(s) seguinte(s) está(ão) em conformidade com as diretivas indicadas quando instalada(s) de acordo com as instruções fornecidas em determinados modelos Toro, como indicado nas Declarações de conformidade relevantes.

Modelo nº	Nº de série	Descrição do produto	Descrição da factura	Descrição geral	Directiva
03918	Não e superiores	Kit de escova do rolo traseiro para unidade de corte Reelmaster da série 3550 de 46 e 56 cm.	RM3550 (3) 18"/ (2) 22" RBR KIT (5 CUS)	Kit de escova do rolo	2000/14/CE 2006/42/CE

A documentação técnica relevante foi compilada como requerido na Parte B do Anexo VII de 2006/42/CE.

Comprometemo-nos a transmitir, em resposta a pedidos de autoridades nacionais, as informações relevantes sobre esta maquinaria parcialmente montada. O método de transmissão será a transmissão eletrónica.

A maquinaria não será colocada em funcionamento até que seja incorporada em modelos aprovados pela Toro como indicado na Declaração de conformidade associada e de acordo com todas as instruções, quando pode ser declarada em conformidade com todas as diretivas relevantes.

Certificado:



John Heckel
Gestor de Engenharia
8111 Lyndale Ave. South
Bloomington, MN 55420, USA
February 1, 2019

Representante autorizado:

Marcel Dutrieux
Manager European Product Integrity
Toro Europe NV
Nijverheidsstraat 5
2260 Oevel
Belgium