



Kit brosse de rouleau arrière

Unités de coupe Reelmaster® série 3550 de 46 et 56 cm

N° de modèle 03918

Manuel de l'utilisateur

Ce produit est conforme à toutes les directives européennes pertinentes. Pour plus de renseignements, consultez la Déclaration de conformité spécifique au produit fournie séparément.

Le kit brosse de rouleau arrière se monte sur les tondeuses à cylindres autoportées et est destiné aux utilisateurs professionnels employés à des applications commerciales. Il est principalement conçu pour éliminer au fur et à mesure les débris d'herbe et autres accumulés sur le rouleau arrière de l'unité de coupe afin d'améliorer la finition des pelouses bien entretenues dans les parcs, les terrains de sports et les terrains commerciaux.

Mise en service

Pièces détachées

Reportez-vous au tableau ci-dessous pour vérifier si toutes les pièces ont été expédiées.

Procédure	Description	Qté	Utilisation
1	Aucune pièce requise	–	Rassemblement des éléments nécessaires pour le montage.
2	Aucune pièce requise	–	Détermination de la position de la brosse de rouleau et des moteurs des cylindres.



Procédure	Description	Qté	Utilisation
3	Carter de brosse de rouleau de 46 cm	3	Montage de la brosse de rouleau.
	Carter de brosse de rouleau de 56 cm	2	
	Boulon à tête creuse hexagonale (3/8" x 1")	10	
	Brosse de rouleau de 46 cm côté droit	1	
	Brosse de rouleau de 56 cm côté droit	1	
	Brosse de rouleau de 46 cm côté gauche	2	
	Brosse de rouleau de 56 cm côté gauche	1	
	Boulon à épaulement	5	
	Protège-courroie/plaque de 46 cm côté droit	1	
	Protège-courroie/plaque de 56 cm côté droit	1	
	Protège-courroie/plaque de 46 cm côté gauche	2	
	Protège-courroie/plaque de 56 cm côté gauche	1	
	Boulon (5/16" x 5/8")	10	
	Entretoise	3	
	Poulie d'entraînement 46 cm	3	
	Poulie d'entraînement 56 cm	2	
	Boulon à embase (3/8" x 1 1/4")	3	
	Boulon à embase (3/8" x 2")	2	
	Courroie 46 cm	3	
	Courroie 56 cm	2	
	Rondelle de réglage (selon besoin pour l'alignement de la courroie)	5	
	Arbre d'entraînement droit 46 cm	1	
	Arbre d'entraînement droit 56 cm	1	
	Arbre d'entraînement gauche 46 cm	2	
	Arbre d'entraînement gauche 56 cm	1	
	Graisser 90°	5	
	Amortisseur	1	
	Boulon (1/4" x 2")	4	
	Entretoise d'arbre de brosse	2	
	Entretoise de poulie menée	2	
	Poulie menée	2	
	Écrou à embase (3/8")	2	
	Règle de 56 cm	1	
4	Aucune pièce requise	–	Montage de la brosse pour grande hauteur de coupe.

Important: Pour déterminer les côtés gauche et droit de l'unité de coupe, placez-vous derrière l'unité de coupe.

Important: Le kit brosse de rouleau arrière de 46 cm ne doit être utilisé que pour des hauteurs de coupe de 6 à 25 mm. Utilisez la brosse pour grande hauteur de coupe (réf. 121-3199) pour des hauteurs de coupe supérieures à 25 mm. Reportez-vous à la section Montage de la brosse pour grande hauteur de coupe [4 Montage de la brosse pour grande hauteur de coupe de 46 cm \(option\) \(page 12\)](#). Le kit brosse de rouleau arrière de 56 cm est déjà monté avec la brosse pour grande hauteur de coupe.

Pour le groupe de déplacement Reelsmaster 3550, vous pouvez utiliser le kit brosse de rouleau arrière modèle 03918 sur les unités de coupe suivantes :

- Unités de coupe avant de 46 cm : modèle 03911, 03912, 03480, 03481, 03485 ou 03486.
- Unités de coupe avant de 56 cm : modèle 03913, 03482, 03483, 03487 ou 03488.

1

Éléments nécessaires pour le montage

Aucune pièce requise

Procédure

Procurez-vous les outils suivants avant de procéder à l'installation :

- Douille profonde de ½ pouce
- Douille profonde de 9/16 pouce
- Douille profonde de ⅞ pouce
- Clé de ½ pouce
- Clé de 9/16 pouce
- Clé Allen 5/16
- Règle de précision de 30,5 cm (réf. Toro 114-5446)
- Clé dynamométrique de 20–25 N·m
- Clé dynamométrique de 36–45 Nm
- Clé dynamométrique de 47–54 Nm
- Clé dynamométrique de 115–128 Nm
- Clé dynamométrique de 2–3 Nm
- Loctite 242 bleu
- Outil pour insert fileté (réf. Toro TOR4112)
- Taraud 5/16-18

2

Détermination de l'orientation de la brosse de rouleau

Aucune pièce requise

Procédure

Toutes les unités de coupe sont expédiées avec le contrepoids monté sur le côté gauche. Reportez-vous à la [Figure 1](#) pour déterminer la position de la brosse de rouleau et des moteurs des cylindres.

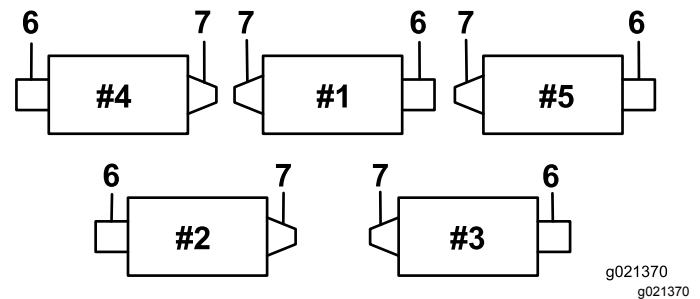


Figure 1

- | | |
|----------------------------|--------------------------------------|
| 1. Unité de coupe de 46 cm | 5. Unité de coupe de 46 cm |
| 2. Unité de coupe de 56 cm | 6. Moteur |
| 3. Unité de coupe de 56 cm | 7. Entraînement de brosse de rouleau |
| 4. Unité de coupe de 46 cm | |

Remarque: Ces instructions et illustrations montrent le montage du kit sur les unités de coupe avec les masses d'extrémité montées sur le côté gauche de l'unité de coupe.

3

Montage de la brosse de rouleau

Pièces nécessaires pour cette opération:

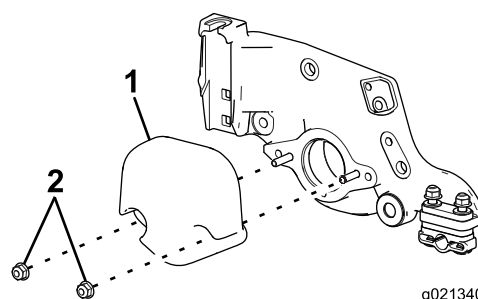
3	Carter de brosse de rouleau de 46 cm
2	Carter de brosse de rouleau de 56 cm
10	Boulon à tête creuse hexagonale ($\frac{3}{8}$ " x 1")
1	Brosse de rouleau de 46 cm côté droit
1	Brosse de rouleau de 56 cm côté droit
2	Brosse de rouleau de 46 cm côté gauche
1	Brosse de rouleau de 56 cm côté gauche
5	Boulon à épaulement
1	Protège-courroie/plaque de 46 cm côté droit
1	Protège-courroie/plaque de 56 cm côté droit
2	Protège-courroie/plaque de 46 cm côté gauche
1	Protège-courroie/plaque de 56 cm côté gauche
10	Boulon (5/16" x $\frac{5}{8}$ ")
3	Entretoise
3	Poulie d'entraînement 46 cm
2	Poulie d'entraînement 56 cm
3	Boulon à embase ($\frac{3}{8}$ " x 1 $\frac{1}{4}$ ")
2	Boulon à embase ($\frac{3}{8}$ " x 2")
3	Courroie 46 cm
2	Courroie 56 cm
5	Rondelle de réglage (selon besoin pour l'alignement de la courroie)
1	Arbre d'entraînement droit 46 cm
1	Arbre d'entraînement droit 56 cm
2	Arbre d'entraînement gauche 46 cm
1	Arbre d'entraînement gauche 56 cm
5	Graisser 90°
1	Amortisseur
4	Boulon ($\frac{1}{4}$ " x 2")
2	Entretoise d'arbre de brosse
2	Entretoise de poulie menée
2	Poulie menée
2	Écrou à embase ($\frac{3}{4}$ ")
1	Règle de 56 cm

Procédure

1. Placez le groupe de déplacement sur un sol plat et horizontal et serrez le frein de stationnement.
2. Assurez-vous que les unités de coupe sont désengagées.
3. Coupez le moteur et enlevez la clé de contact.
4. Déposez toutes les unités de coupe du groupe de déplacement.

Important: Vérifiez que l'unité de coupe est réglée à la hauteur et l'angle voulus. Ajustez-les au besoin selon les instructions du *Manuel de l'utilisateur*, avant de monter le kit brosse de rouleau arrière.

5. Retirez les écrous et les contrepoids de l'unité de coupe (Figure 2).



g021340

g021340

Figure 2

1. Contrepoids
2. Boulons

6. Pour unités de coupe de 56 cm (côté brosse des rouleaux n° 2 et 3 (Figure 1) seulement). Déposez les supports de hauteur de coupe (Figure 3).

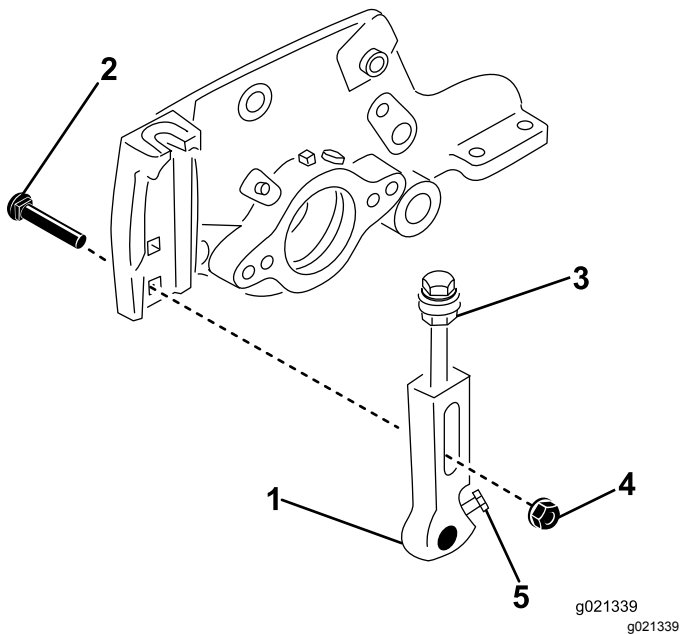


Figure 3

- | | |
|--------------------------------|----------------------|
| 1. Support de hauteur de coupe | 4. Écrou (retirer) |
| 2. Boulon de carrosserie | 5. Écrou (desserrer) |
| 3. Écrou (desserrer) | |

7. **Pour unités de coupe de 56 cm (côté brosse des rouleaux n° 2 et 3 (Figure 1) seulement).** Déposez la plaque latérale en retirant les fixations qui gênent et en desserrant les écrous de serrage de rouleau arrière (Figure 4).

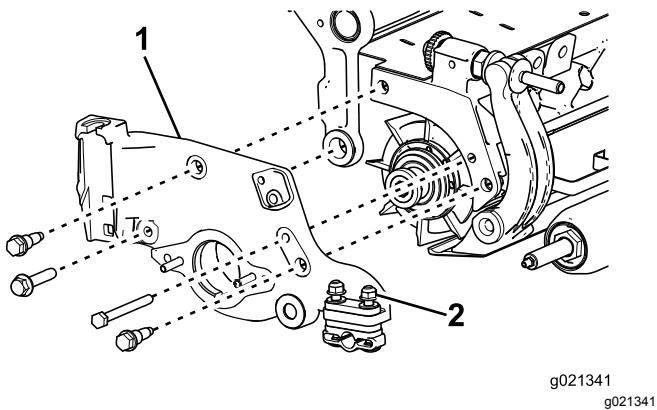


Figure 4

- | | |
|--------------------|--|
| 1. Plaque latérale | 2. Écrou de serrage de rouleau arrière |
|--------------------|--|

8. **Pour unités de coupe de 56 cm (côté brosse des rouleaux n° 2 et 3 (Figure 1) seulement).** Retirez les boulons de la plaque latérale.

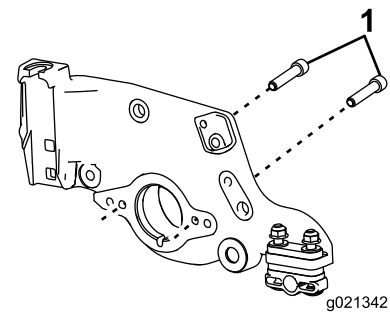


Figure 5

1. Boulon

9. **Pour unités de coupe de 56 cm (côté brosse des rouleaux n° 2 et 3 (Figure 1) seulement).** Reposez la plaque latérale et le support de hauteur de coupe sur l'unité de coupe.
10. Bloquez le cylindre de coupe pour la dépose ; voir [Blocage du cylindre pour la dépose des inserts filetés \(page 15\)](#).
11. Retirez l'insert fileté de l'unité de coupe et mettez-le au rebut (Figure 6).

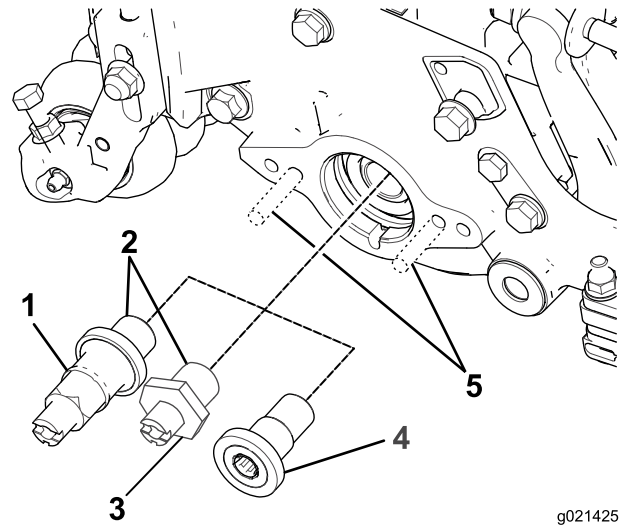


Figure 6

- | | |
|--|---|
| 1. Arbre d'entraînement 46 cm | 4. Insert fileté (l'insert gauche comprend une bague) |
| 2. Appliquez du produit Loctite 242 (bleu) ici | 5. Boulons retirés sur les unités de coupe de 56 cm seulement |
| 3. Arbre d'entraînement 56 cm | |

Remarque: Les inserts filetés gauches se trouvent sur les unités de coupe n° 1, 3 et 5 (Figure 1).

12. Bloquez le cylindre de coupe pour la pose ; voir [Blocage du cylindre pour la pose des inserts filetés \(page 15\)](#).

13. Appliquez du produit Loctite 242 (bleu) sur le filetage de l'arbre d'entraînement (Figure 6) et posez l'arbre d'entraînement en le serrant à un couple de 115 à 128 N·m.

Remarque: Veillez à monter l'arbre d'entraînement de 46 cm pour l'unité de coupe de 46 cm et l'arbre d'entraînement de 56 cm pour l'unité de coupe de 56 cm

14. Vérifiez que le joint torique est bien en place sur le carter de la brosse de rouleau (Figure 7 et Figure 8).

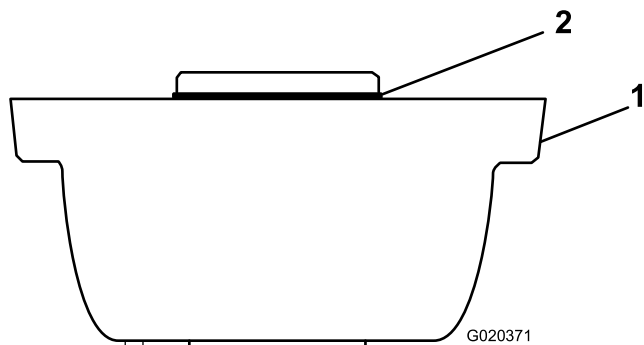


Figure 7

Unité de coupe de 46 cm

1. Carter de brosse de rouleau 2. Joint torique

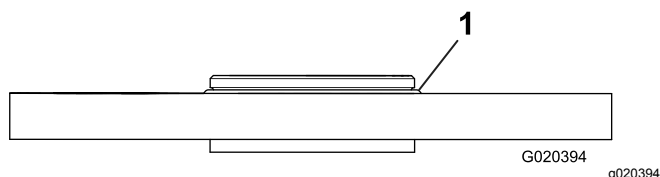


Figure 8

Unité de coupe de 56 cm

1. Joint torique

15. **Sur l'unité de coupe de 46 cm seulement,** déposez le graisseur droit près du carter de brosse de rouleau et remplacez-le par le graisseur à 90° (Figure 9).

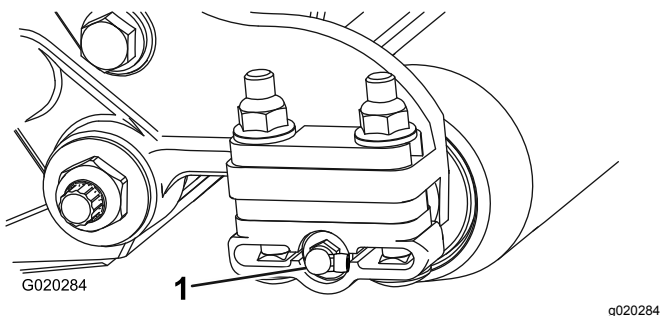


Figure 9

1. Graisseur à 90°

16. Fixez le carter de brosse au logement de roulement de cylindre avec 2 boulons à tête creuse hexagonale (3/8" x 1") (Figure 10 et Figure 11). Placez le carter de brosse de sorte que le joint torique soit face à l'unité de coupe.

Remarque: Assurez-vous que le joint torique est correctement positionné sur le carter de brosse.

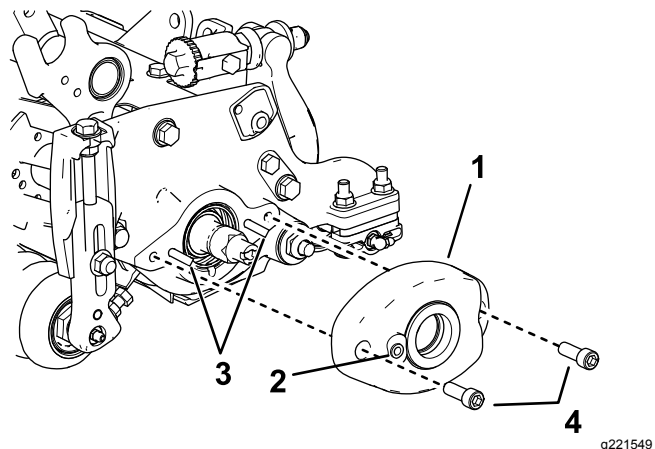


Figure 10

Unité de coupe de 46 cm

1. Carter de brosse de rouleau 3. Boulons d'unité de coupe en place
2. Trou fileté dans le carter 4. Boulons à tête creuse hexagonale

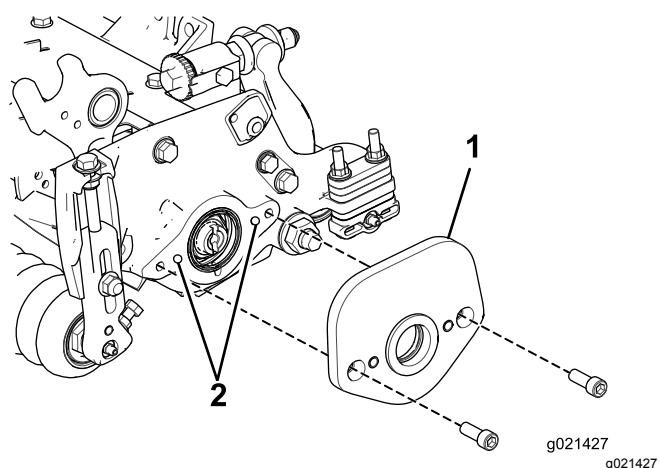


Figure 11

Unité de coupe de 56 cm

1. Carter de brosse de rouleau 2. Boulons d'unité de coupe retirés

17. Retirez les 2 contre-écrous à embase qui fixent chaque support de rouleau aux plaques latérales (Figure 12).

Remarque: N'enlevez pas les boulons. Déposez également les entretoises de 6 mm placées sur le dessus de la bride de montage de la plaque latérale.

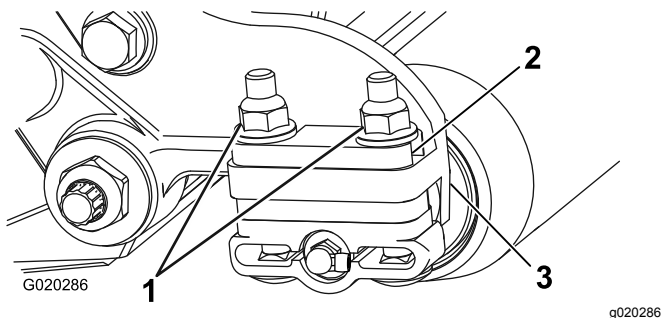


Figure 12

1. Retirez les écrous de fixation à chaque extrémité du rouleau
2. Entretoise de 6 mm
3. Bride de fixation de plaque latérale

18. Placez les supports de brosse de rouleau gauche et droite sur les boulons de supports (Figure 13).

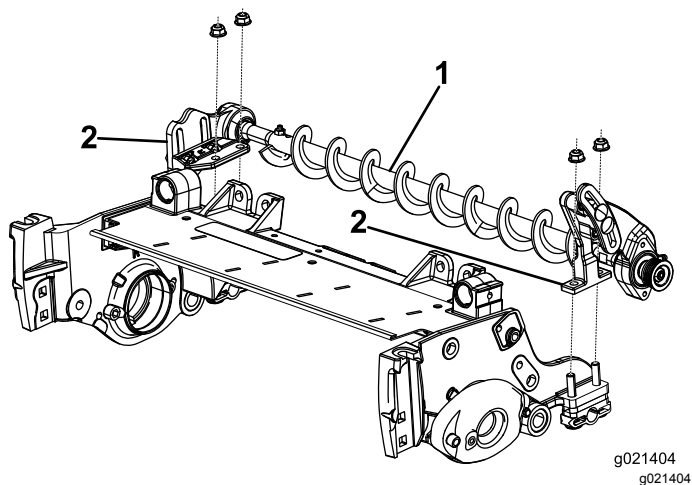


Figure 13

1. Brosse de rouleau gauche
2. Support de brosse de rouleau

19. Faites glisser chaque joint d'étanchéité vers l'extérieur jusqu'à ce qu'il soit légèrement en contact avec chaque logement de roulement (Figure 14).

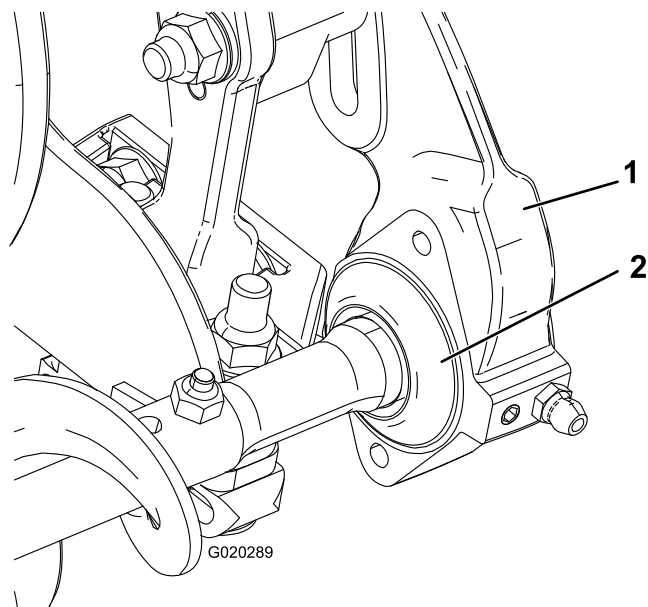


Figure 14

1. Joint d'étanchéité
2. Logement de roulement

20. Fixez les supports de la brosse aux plaques latérales de l'unité de coupe avec les écrous retirés précédemment.

Important: Les supports de la brosse de rouleau doivent être montés directement sur le haut de la bride de montage des plaques latérales. *N'intercalez pas d'entretoises entre les supports de la brosse et les brides de montage des plaques latérales.* Conservez les entretoises supplémentaires de 6 mm pour un éventuel usage ultérieur.

21. Appliquez une couche de graisse dans le diamètre intérieur de la douille du logement de roulement (Figure 15 et Figure 16).

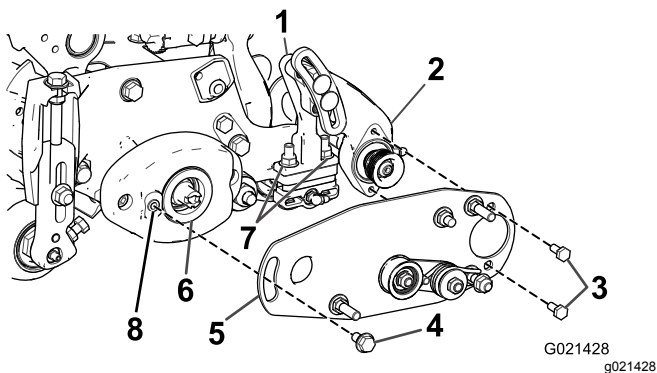


Figure 15

Unité de coupe de 46 cm

- | | |
|---|---|
| 1. Support de la brosse de rouleau | 5. Plaque de pivot de brosse de rouleau |
| 2. Logement de roulement de brosse de rouleau | 6. Bague dans logement de roulement |
| 3. Boulon | 7. Contre-écrous à embase |
| 4. Boulon à épaulement | 8. Nettoyez la peinture présente sur les filets |

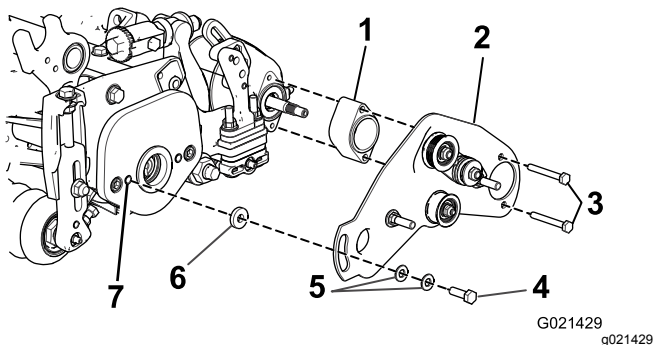


Figure 16

Unité de coupe de 56 cm

- | | |
|---------------------------------|---|
| 1. Entretoise d'arbre de brosse | 5. Rondelles |
| 2. Plaque de brosse | 6. Entretoise |
| 3. Boulons | 7. Nettoyez la peinture présente sur les filets |
| 4. Boulon à épaulement | |

Remarque: La plaque de pivotement de la brosse est correctement positionnée lorsqu'elle n'est pas freinée par la douille en caoutchouc et qu'elle pivote librement.

Remarque: Vérifiez que la poulie de tension est montée en bas, comme montré à la [Figure 15](#) et la [Figure 16](#).

25. Appliquez du Loctite 242 (bleu) sur les 2 boulons (5/16" x 5/8") et utilisez ces derniers pour fixer la plaque de brosse au logement de roulement de la brosse de rouleau ([Figure 15](#) et [Figure 16](#)). Serrez les boulons à un couple de 20 à 25 N·m.
26. Vérifiez que la plaque de la brosse de rouleau est parallèle à la plaque latérale de l'unité de coupe. Si ce n'est pas le cas, procédez comme suit :
 - Desserrez les 2 contre-écrous à embase qui fixent le support de montage de la brosse de rouleau à la plaque latérale de l'unité de coupe ([Figure 15](#) et [Figure 16](#)).
 - Tournez le logement de roulement de la brosse de rouleau jusqu'à ce que la plaque de la brosse soit parallèle à la plaque latérale de l'unité de coupe ([Figure 15](#) et [Figure 16](#)).
 - Resserrez les 2 contre-écrous à embase qui fixent le support de montage de la brosse de rouleau à la plaque latérale de l'unité de coupe ([Figure 15](#) et [Figure 16](#)).
27. Desserrez les 2 boulons qui fixent chaque logement de roulement de la brosse de rouleau au support de montage de la brosse de rouleau ([Figure 17](#)).

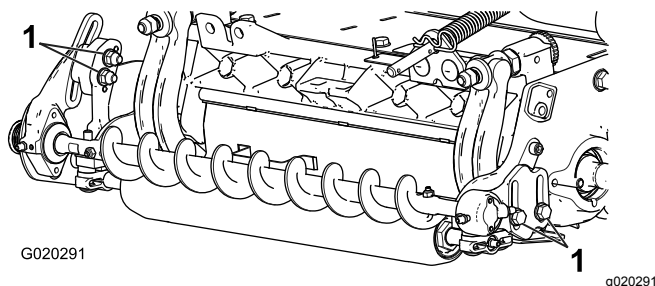


Figure 17

1. Desserer ces boulons.

22. Desserrez, mais ne retirez pas, les boulons qui fixent le logement de roulement de la brosse de rouleau au support de montage de la brosse de rouleau ([Figure 15](#) et [Figure 16](#)).
23. **Pour les unités de coupe de 56 cm seulement,** glissez l'entretoise d'arbre de brosse en place ([Figure 16](#)).
24. Posez la plaque de pivot de la brosse de rouleau gauche ou droite ([Figure 15](#) et [Figure 16](#)).

Remarque: Lorsque la protubérance de la plaque de pivot est insérée dans la douille du logement de roulement, veillez à ce que la douille reste bien engagée dans le logement.

28. Positionnez la brosse de rouleau en léger contact (touchant à peine) avec le rouleau arrière ([Figure 18](#)).

Important: L'arbre de la brosse de rouleau ne doit pas toucher la plaque latérale de l'unité de coupe.

Important: Un contact trop prononcé avec le rouleau entraînera l'usure prématurée de la brosse.

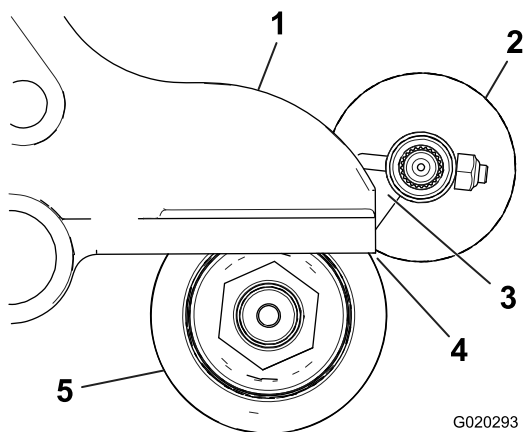


Figure 18

- | | |
|----------------------------|--------------------|
| 1. Plaque latérale | 4. Léger contact |
| 2. Brosse de rouleau | 5. Rouleau arrière |
| 3. Espace obligatoire ici. | |

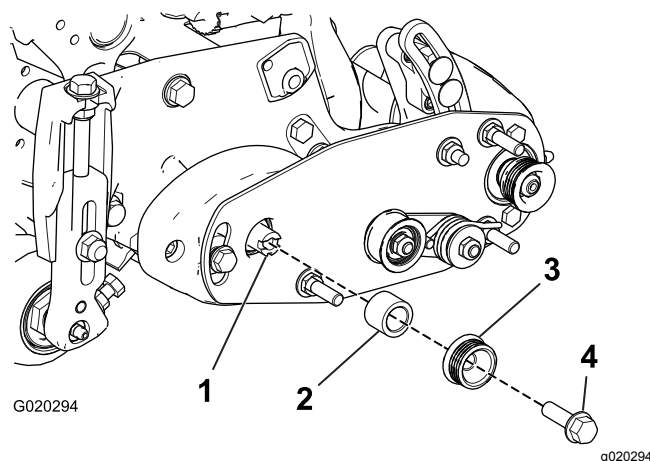


Figure 19

Unité de coupe de 46 cm

- | | |
|-------------------------|---|
| 1. Arbre d'entraînement | 3. Poulie d'entraînement |
| 2. Entretoise | 4. Boulon ($\frac{3}{8}$ " x $1\frac{1}{4}$ ") |

Remarque: L'arbre de la brosse de rouleau doit être parallèle au rouleau arrière.

Remarque: L'orientation du logement de roulement de la brosse de rouleau côté libre doit être identique à celle du logement de roulement côté entraînement.

29. Serrez les 2 boulons qui fixent chaque logement de roulement de la brosse de rouleau aux supports de la brosse.
30. Utilisez un taraud de 5/16-18 pouce pour nettoyer le filetage avant de visser le boulon à épaulement sur l'unité de coupe (Figure 15 et Figure 16).

Important: Si vous ne nettoyez pas le filetage avant de visser le boulon à épaulement, le boulon peut se briser dans le filetage.

31. Appliquez du Loctite 242 (bleu) sur le boulon à épaulement (Figure 15 et Figure 16).
32. Fixez la plaque de brosse au carter de brosse avec le boulon à épaulement (Figure 15 et Figure 16).

Remarque: Serrez le boulon à un couple de 20 à 25 N·m.

Remarque: Le boulon à épaulement ne doit pas serrer la plaque contre le carter.

33. Insérez l'entretoise sur l'arbre du logement de roulement (Figure 19).

34. Insérez la poulie d'entraînement dans l'entretoise et sur l'arbre d'entraînement (Figure 19 et Figure 20).

Remarque: Assurez-vous que les languettes de la poulie sont placées dans la fente de l'arbre d'entraînement.

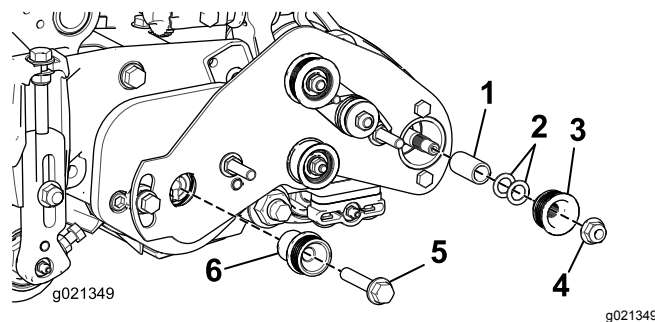


Figure 20

Unité de coupe de 56 cm

- | | |
|-----------------|-----------------------------------|
| 1. Entretoise | 4. Écrou à embase |
| 2. Rondelle | 5. Boulon ($\frac{3}{8}$ " x 2") |
| 3. Poulie menée | 6. Poulie d'entraînement |

35. Fixez la poulie et l'entretoise à l'arbre d'entraînement avec un boulon à épaulement ($\frac{3}{8}$ " x 2") (Figure 19 et Figure 20).

Remarque: Serrez le boulon à un couple de 47 à 54 N·m.

Important: Si le boulon n'est pas serré correctement, le boulon se dévissera.

36. Pour les unités de coupe de 56 cm seulement, fixez l'entretoise et la poulie d'entraînement avec un contre-écrou (Figure 20).
37. Montez la courroie sur les poulies comme suit :

- Passez la courroie autour de la poulie **d'entraînement** puis sur le dessus de la poulie de tension (Figure 21 et Figure 22).

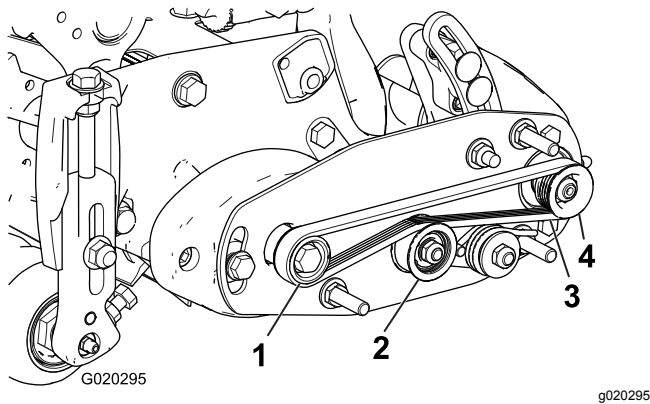


Figure 21

Unité de coupe de 46 cm

- | | |
|--------------------------|-----------------|
| 1. Poulie d'entraînement | 3. Courroie |
| 2. Poulie de tension | 4. Poulie menée |

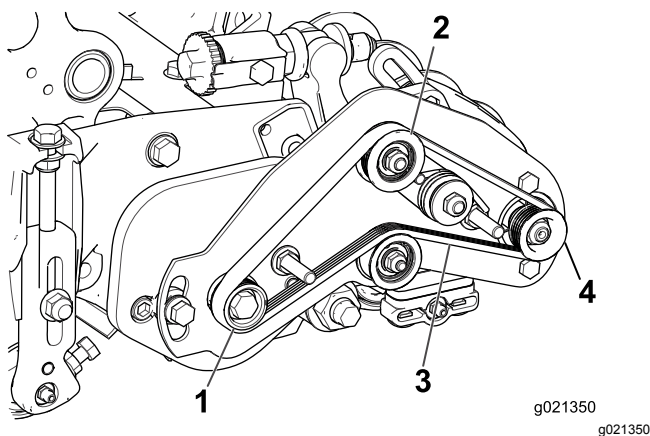


Figure 22

Unité de coupe de 56 cm

- | | |
|--------------------------|-----------------|
| 1. Poulie d'entraînement | 3. Courroie |
| 2. Poulie de tension | 4. Poulie menée |

- Installez la courroie sur la poulie **menée** (Figure 21 et Figure 22).
- Avec une clé à douille profonde de 9/16 pouce, tournez la brosse et guidez la courroie sur la poulie menée (Figure 23).

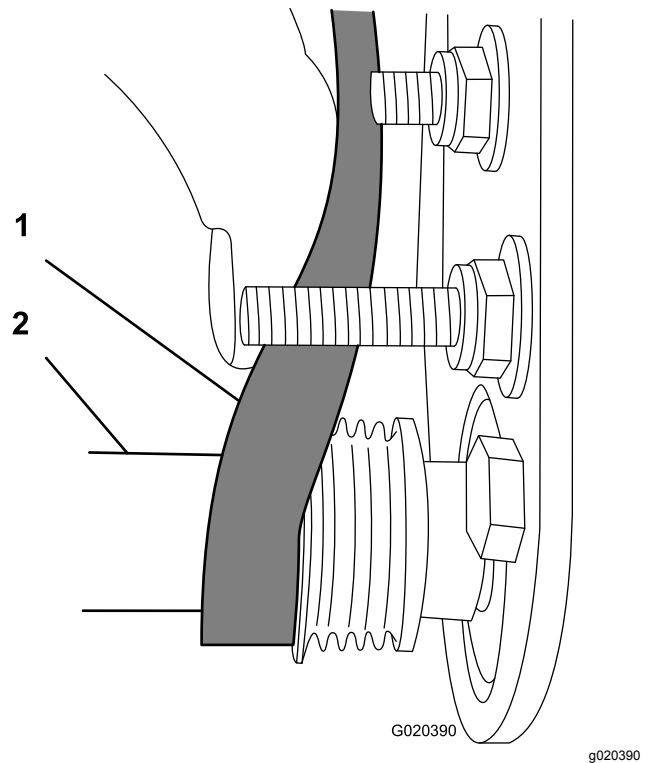


Figure 23

- | | |
|-------------|-----------------------------------|
| 1. Courroie | 2. Douille profonde de 9/16 pouce |
|-------------|-----------------------------------|

Important: Assurez-vous que les nervures de la courroie sont engagées correctement dans les gorges de chaque poulie. Assurez-vous aussi que la courroie est bien centrée sur la poulie de tension.

38. Appuyez sur la poulie de tension pour vérifier qu'elle pivote librement.
39. Vérifiez l'alignement courroie/poulies comme suit :
 - La courroie doit être tendue (montée) correctement avant le contrôle de l'alignement.
 - Placez une règle le long de la face extérieure de la poulie **d'entraînement** (Figure 24 et Figure 25). Ne posez **pas** la règle en travers des poulies d'entraînement et menée.

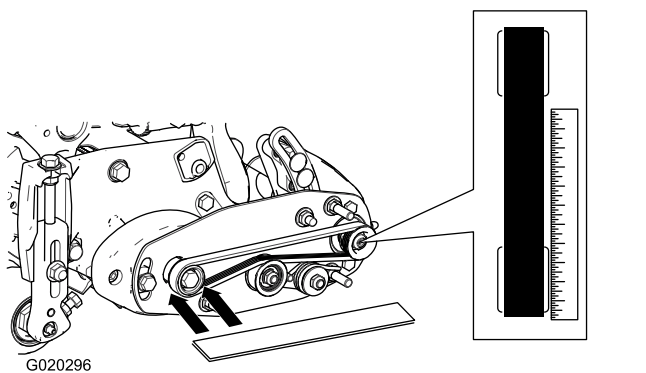


Figure 24
Unité de coupe de 46 cm

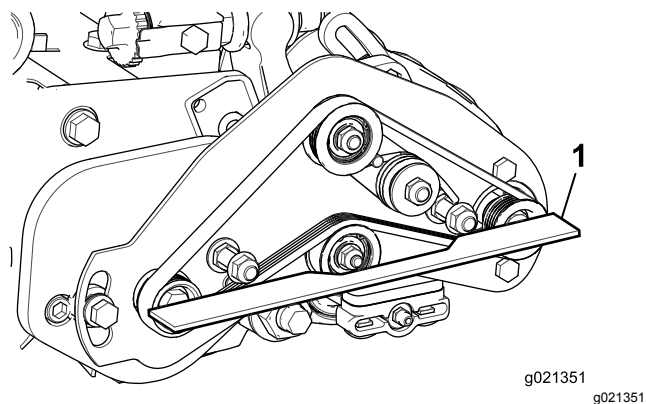


Figure 25
Unité de coupe de 56 cm

1. Règle

- Les faces extérieures des poulies d'entraînement et menée doivent être alignées à 0,76 mm près.
- Si les poulies ne sont pas alignées, alignez-les ; voir [Contrôle et réglage de l'alignement de la poulie \(page 13\)](#).
- Si elles sont alignées, continuez le montage.
- N'utilisez **pas** la poulie de tension pour vérifier l'alignement.

Important: La courroie risque de s'user prématurément si les poulies ne sont pas alignées correctement.

40. Glissez le protège-courroie sur les boulons de montage et fixez-le avec 2 écrous à embase ([Figure 26](#) et [Figure 27](#)).

Important: Ne serrez pas excessivement les écrous pour ne pas endommager le protège-courroie.

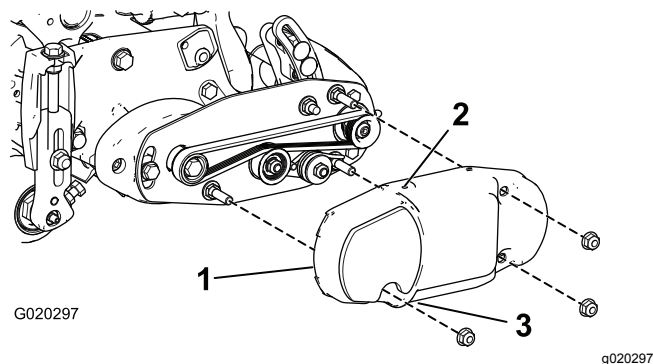


Figure 26
Unité de coupe de 46 cm

1. Protège-courroie
2. Vis en place
3. Vis retirée

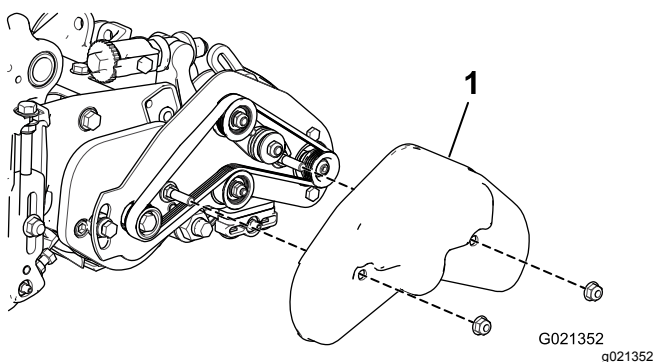


Figure 27
Unité de coupe de 56 cm

1. Protège-courroie

41. Graissez les graisseurs de chaque logement de roulement de brosse de rouleau avec de la graisse universelle au lithium n° 2 ([Figure 28](#)).

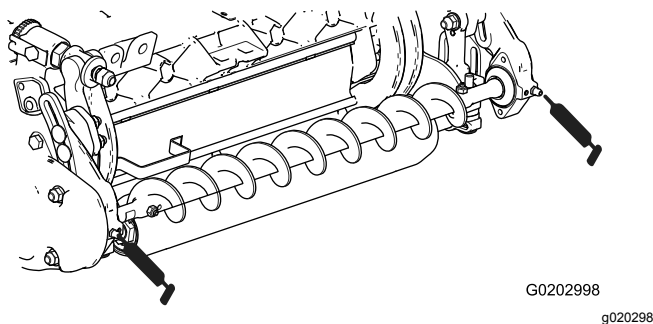


Figure 28

42. Essuyez l'excédent de graisse, en particulier autour des joints d'étanchéité.
43. **Pour les unités de coupe de 56 cm seulement**, fixez l'amortisseur sur la machine avec 2 boulons et contre-écrous ([Figure 29](#)).

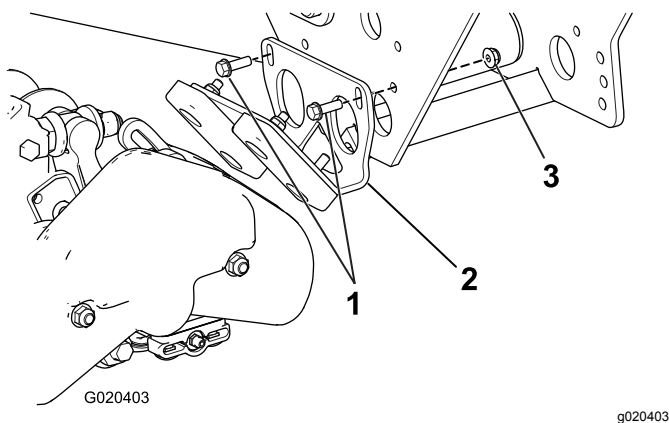


Figure 29

1. Boulons
2. Amortisseur
3. Contre-écrou

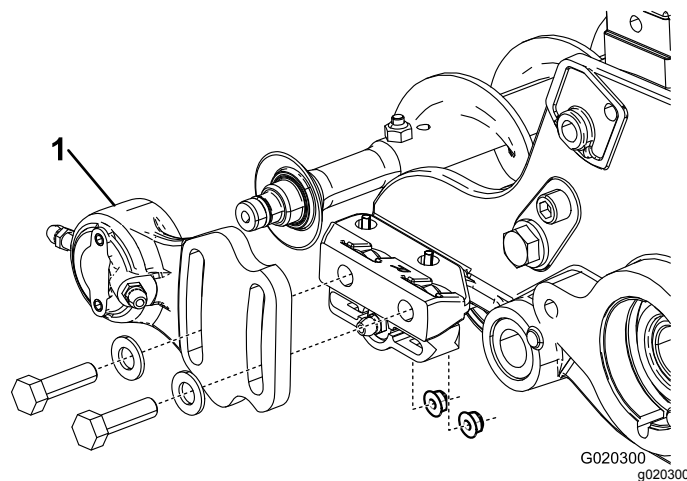


Figure 30

1. Logement de roulement libre

2. Faites glisser le logement de roulement libre et le joint d'étanchéité pour les déposer de l'arbre de la brosse (Figure 31).

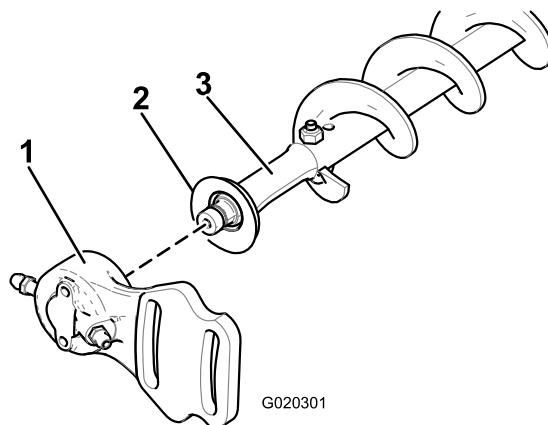


Figure 31

1. Logement de roulement libre
2. Joint d'étanchéité
3. Arbre de brosse

3. Enlevez les 2 boulons en J et écrous (Figure 32).
4. Faites glisser la brosse existante pour la déposer de l'arbre (Figure 32).
5. Desserrez les 2 boulons, rondelles et écrous qui fixent le logement de roulement d'entraînement à son support (Figure 32).
6. Glissez la brosse pour grande hauteur de coupe sur l'arbre (Figure 32).
7. Fixez la brosse sur l'arbre avec les 2 boulons en J retirés précédemment (Figure 32).

Important: Insérez l'extrémité filetée des boulons en J dans les trous extérieurs de l'arbre de la brosse, tout en accrochant les extrémités courbes des boulons en J aux trous intérieurs.

4

Montage de la brosse pour grande hauteur de coupe de 46 cm (option)

Aucune pièce requise

Procédure

Montez la brosse pour grande hauteur de coupe (réf. 121-3199) si vous utilisez une hauteur de coupe supérieur à 2,5 cm (c.-à-d. quand 5 entretoises ou plus sont montées sous la base de la plaque latérale).

1. Si une brosse à rouleau est montée sur l'unité de coupe, enlevez les 2 boulons, rondelles et écrous qui fixent le logement de roulement libre au support de fixation du logement de roulement (Figure 30) et (Figure 31).

8. Serrez les écrous de blocage des boulons en J à un couple de 2 à 3 N·m.

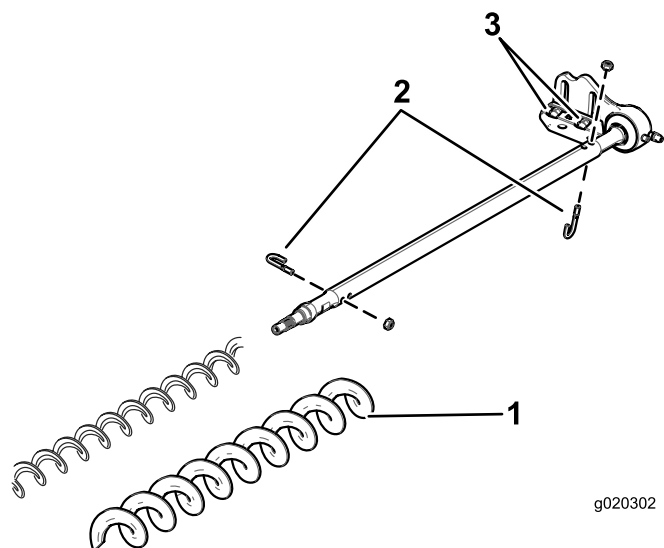


Figure 32

1. Brosse pour grande hauteur de coupe
2. Boulon en J
3. Desserrez ces boulons

9. Montez le joint d'étanchéité et le logement de roulement libre sur l'arbre de brosse (Figure 31).
10. Fixez le logement de roulement libre sur son support de fixation avec les 2 boulons, rondelles et écrous retirés précédemment. Veillez à ne pas déloger le ressort de joint.
11. Serrez les 2 boulons, rondelles et écrous qui fixent le logement de roulement d'entraînement à son support.

Entretien

1. Vérifiez que la brosse est parallèle au rouleau avec un espace de 1,50 mm ou un léger contact.
2. Graissez les graisseurs toutes les 50 heures et après chaque lavage.
3. Si vous remplacez la brosse de rouleau, serrez les écrous en J à un couple de 2 à 3 N·m.
4. Si vous remplacez la poulie menée de l'arbre de brosse, serrez l'écrou à un couple de 36 à 45 N·m.
5. Si vous remplacez la poulie d'entraînement de la brosse, serrez le boulon à un couple de 47 à 54 N·m.

Important: Si le rodage n'est pas effectué à une vitesse de cylindre correcte, le cylindre risque de se desserrer et d'arracher les filetages des poulies d'entraînement. Reportez-vous au *Manuel de l'utilisateur* des unités de coupe pour la procédure de rodage.

6. La brosse de rouleau, le roulement de la poulie de tension et la courroie sont considérés comme des produits de consommation.

Contrôle et réglage de l'alignement de la poulie

1. La poulie menée (au niveau de l'arbre de la brosse) peut bouger vers l'intérieur ou l'extérieur (Figure 33).

Remarque: Notez dans quelle direction la poulie doit bouger.

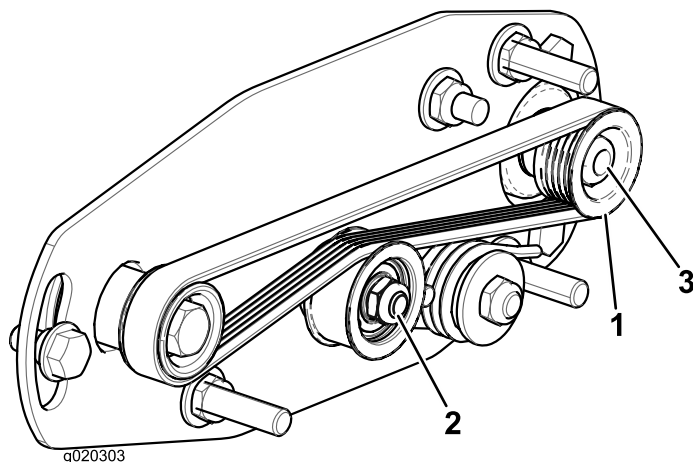


Figure 33

1. Poulie menée
2. Poulie de tension
3. Écrou de poulie menée

2. Tout en tournant le cylindre, ce qui entraîne la poulie d'entraînement, déchaussez la courroie de la poulie (Figure 33)

Remarque: Munissez-vous d'un gant ou d'un chiffon épais pour faire tourner le cylindre.

3. Retirez le contre-écrou qui fixe la poulie menée à l'arbre de la brosse (Figure 33 ou Figure 34).

Remarque: Placez une clé de 1/2 pouce sur les méplats de l'arbre de la brosse pour l'empêcher de tourner.

4. Déposez la poulie menée de l'arbre (Figure 34).

Remarque: Si la poulie a besoin d'être déplacée vers l'extérieur, ajoutez une entretoise de 0,8 mm d'épaisseur (Figure 34). Si la poulie doit être rapprochée de l'intérieur, retirez l'entretoise de 0,8 mm existante.

5. Montez la poulie.

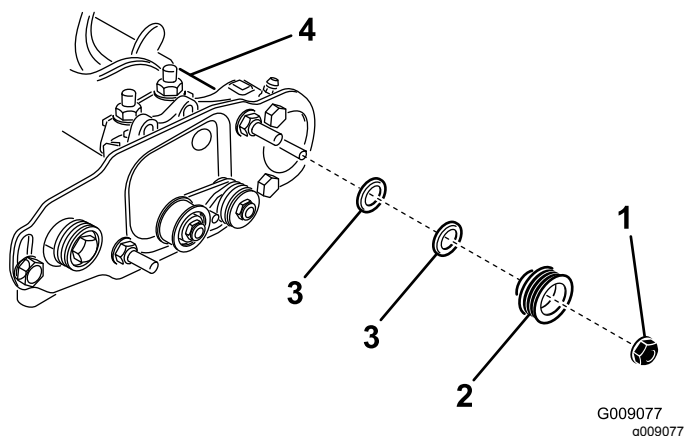


Figure 34

- | | |
|-----------------|---------------------------------|
| 1. Contre-écrou | 3. Entretoise de 0,8 mm |
| 2. Poulie menée | 4. Méplats de l'arbre de brosse |

6. Tout en immobilisant les méplats de l'arbre de la brosse, fixez la poulie sur l'arbre avec l'écrou à embase ($\frac{3}{8}$ "-16) retiré précédemment.

Remarque: Mettez le contre-écrou en place et serrez-le à un couple de 36 à 45 N·m.

7. Montez la courroie sur les poulies comme suit :

- Passez la courroie autour de la poulie **d'entraînement** puis sur le dessus de la poulie de tension (Figure 21).

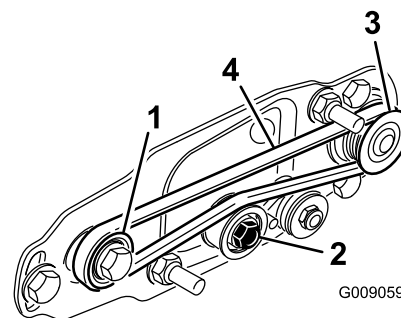


Figure 35

- | | |
|--------------------------|-----------------|
| 1. Poulie d'entraînement | 3. Poulie menée |
| 2. Poulie de tension | 4. Courroie |

- Commencez à installer la courroie sur la poulie **menée** (Figure 21).
- Avec une clé à douille profonde de 9/16 pouce, tournez la brosse et guidez la courroie sur la poulie menée (Figure 36).

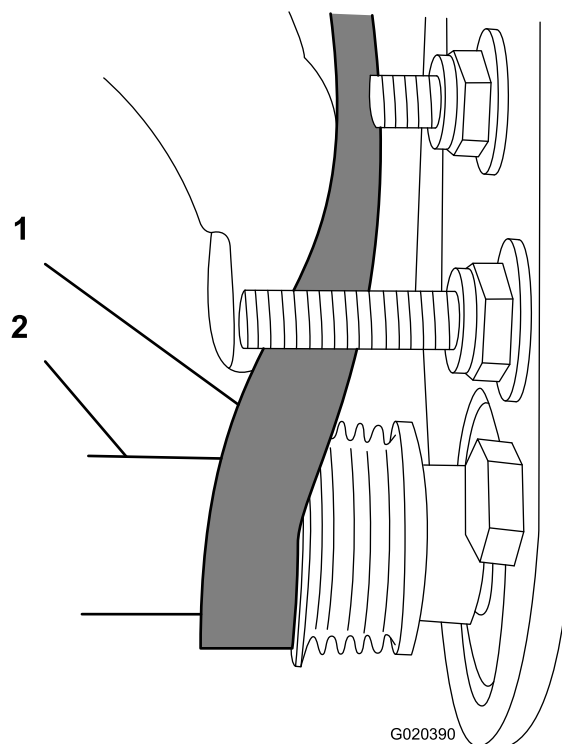


Figure 36

- | | |
|-------------|-----------------------------------|
| 1. Courroie | 2. Douille profonde de 9/16 pouce |
|-------------|-----------------------------------|

Important: Assurez-vous que les nervures de la courroie sont engagées correctement dans les gorges de chaque poulie. Assurez-vous aussi que la courroie est bien centrée sur la poulie de tension.

8. Contrôlez de nouveau l'alignement de la poulie ; répétez cette procédure au besoin.

Blocage du cylindre

⚠ ATTENTION

Les lames du cylindre sont très coupantes et peuvent sectionner les mains et les pieds.

- Laissez les mains et les pieds à l'extérieur du cylindre.
- Vérifiez que le cylindre est bloqué avant d'en faire l'entretien.

Blocage du cylindre pour la dépose des inserts filetés

1. Desserrez le boulon du déflecteur sur le côté gauche de l'unité de coupe et levez le déflecteur arrière (Figure 37).
2. Insérez un levier à long manche ($\frac{3}{8}$ " x 12" avec manche de tournevis) à l'arrière du cylindre de coupe, du côté le plus proche de l'unité de coupe que vous allez serrer (Figure 37).
3. Placez le levier contre le côté soudé de la plaque de support du cylindre (Figure 37).

Remarque: Insérez le levier entre le haut de l'arbre du cylindre et l'arrière des 2 lames pour empêcher le cylindre de bouger.

Important: Ne touchez le tranchant des lames avec le levier au risque d'endommager le tranchant et/ou de déformer les lames.

Important: L'insert du côté gauche de l'unité de coupe est fileté à gauche. L'insert du côté droit de l'unité de coupe est fileté à droite.

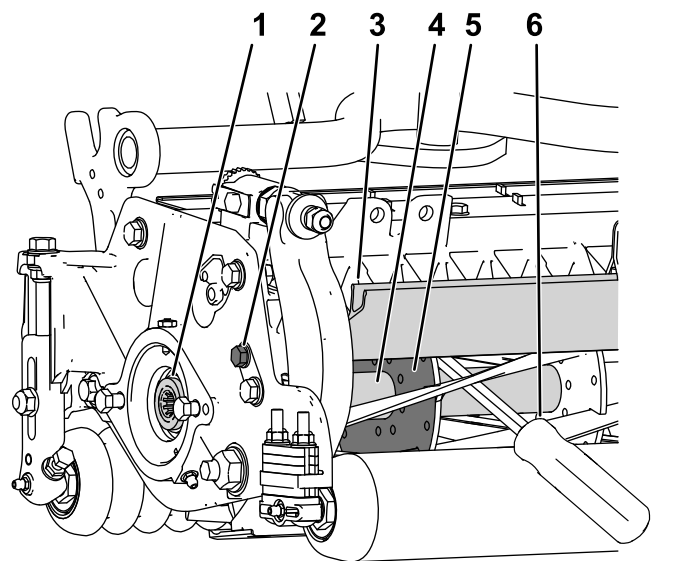


Figure 37

g280383

- | | |
|---------------------------------------|--|
| 1. Insert fileté à déposer | 4. Arbre de cylindre |
| 2. Desserrez le boulon du déflecteur. | 5. Plaque de support de cylindre |
| 3. Déflecteur arrière | 6. Levier inséré le long du côté soudé de la plaque de support du cylindre |
-
4. Appuyez le manche du levier sur le rouleau arrière.
 5. Finissez de déposer l'insert fileté en vérifiant que le levier reste en place, puis retirez le levier.
 6. Baissez le déflecteur arrière et serrez le boulon de fixation.

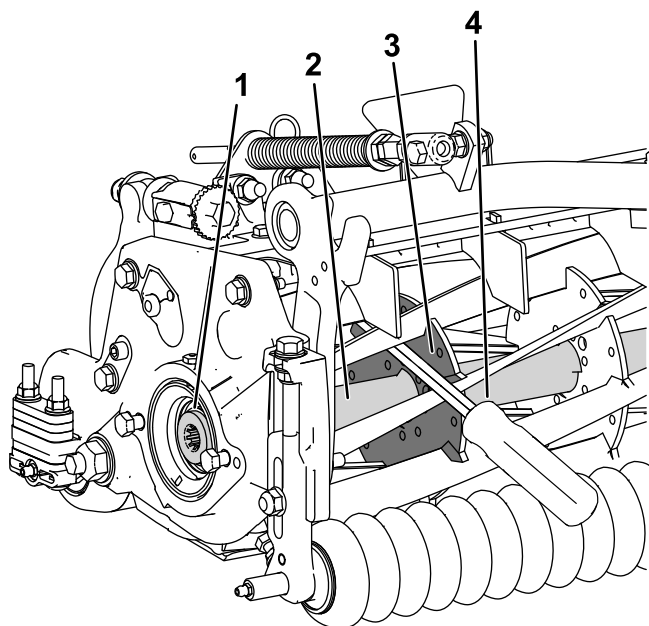
Blocage du cylindre pour la pose des inserts filetés

1. Insérez un levier à long manche ($\frac{3}{8}$ " x 12" avec manche de tournevis) à l'avant du cylindre de coupe, du côté le plus proche de l'unité de coupe que vous allez serrer (Figure 38).
2. Placez le levier contre le côté soudé du renfort interne du cylindre (Figure 38).

Remarque: Le levier doit être en contact avec une lame à l'avant, l'arbre du cylindre et une lame à l'arrière de l'arrière du cylindre, qui est ainsi bloqué en place.

Important: Ne touchez le tranchant des lames avec le levier au risque d'endommager le tranchant et/ou de déformer les lames.

Important: L'insert du côté gauche de l'unité de coupe est fileté à gauche. L'insert du côté droit de l'unité de coupe est fileté à droite.



g280384

Figure 38

- | | |
|--------------------------|------------------------------------|
| 1. Insert fileté à poser | 3. Côté soudé de plaque de support |
| 2. Arbre de cylindre | 4. Levier |
-
3. Appuyez le manche du levier sur le rouleau.
 4. Finissez d'installer les inserts filetés selon les instructions d'installation et de serrage, en vérifiant que le levier reste en place, puis retirez le levier.

Remarques:

Remarques:

Remarques:

Déclaration d'incorporation

The Toro Company, 8111 Lyndale Ave. South, Bloomington, MN, USA déclare que la ou les machines suivantes sont conformes aux directives mentionnées, lorsqu'elles sont montées en respectant les instructions jointes sur certains modèles Toro comme indiqué dans les Déclarations de conformité pertinentes.

N° de modèle	N° de série	Description du produit	Description de la facture	Description générale	Directive
03918	Aucun et suivants	Kit brosse de rouleau arrière pour unité de coupe Reelmaster série 3550 de 46 cm et 56 cm	RM3550 (3) 18"/ (2) 22" RBR KIT (5 CUS)	Kit brosse de rouleau	2000/14/CE 2006/42/CE

La documentation technique pertinente a été compilée comme exigé par la Partie B de l'Annexe VII de la directive 2006/42/CE.

Nous nous engageons à transmettre, à la suite d'une demande dûment motivée des autorités nationales, les renseignements pertinents concernant cette quasi-machine. La méthode de transmission sera électronique.

Cette machine ne sera pas mise en service avant d'avoir été incorporée dans les modèles Toro agréés conformément à la Déclaration de conformité associée et à toutes les instructions, ce qui permettra de la déclarer conforme à toutes les directives pertinentes.

Certifié :



John Heckel
Directeur technique général
8111 Lyndale Ave. South
Bloomington, MN 55420, USA
February 1, 2019

Représentant autorisé :

Marcel Dutrieux
Manager European Product Integrity
Toro Europe NV
Nijverheidsstraat 5
2260 Oevel
Belgium