



# Kit MVP spazzola per rullo posteriore

Apparato di taglio da 46 cm Serie Reelmaster® 3550 con cilindri da 12,7 cm e groomer universale

N° del modello 133-0152

## Istruzioni di installazione

Questo prodotto è conforme a tutte le direttive europee pertinenti. Per maggiori dettagli, consultate la Dichiarazione di incorporazione sul retro di questa pubblicazione.

# Installazione

## Parti sciolte

Verificate che sia stata spedita tutta la componentistica, facendo riferimento alla seguente tabella.

| Descrizione  | Qté | Uso   |
|--|-----|---|
| Non occorrono parti  | –   | Determinazione della posizione della spazzola per rullo e del motore dei cilindri.            |
| Gruppo della spazzola per rullo                            | 1   | Montaggio del kit.  |
| Anello di ritenuta   | 1   |   |
| Gruppo dell'alloggiamento della trasmissione               | 1   |   |
| Raccordo d'ingrassaggio a 90°                              | 1   |   |
| Bullone a testa tonda                                      | 2   |   |
| Zavorra  | 2   |   |
| Dado di bloccaggio   | 2   |   |
| Puleggia motrice   | 1   |   |
| Bullone di trasmissione esagonale (5/16" x 1/2")           | 7   |   |
| Cinghia  | 1   |   |
| Rondella spessore (come previsto per allineamento cinghia) | 1   |   |
| Copertura della trasmissione                               | 1   |   |
| Piastra del paraurti                                       | 1   |   |
| Utensile di allineamento della cinghia                     | 1   |   |
| Spazzola per altezze di taglio alte (opzionale)            | –   | Installazione della spazzola per altezza di taglio superiore, per altezze superiori a 2,5 cm. |
| Gruppo paraurti anteriore (venduto separatamente)          | 1   | Montaggio del gruppo paraurti anteriore.  |
| Rondella   | 2   |   |
| Gruppo paraurti posteriore (venduto separatamente)         | 1   | Montaggio del gruppo paraurti posteriore.   |



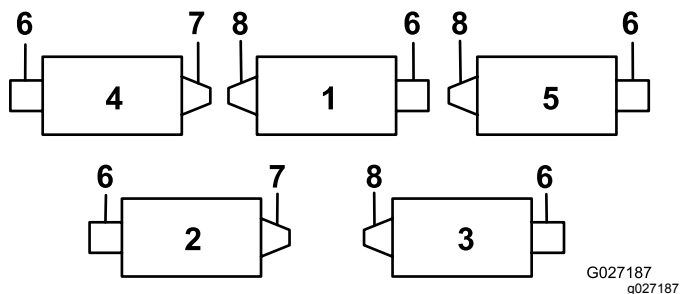
**Nota:** Montate prima il kit groomer universale; fate riferimento alle istruzioni di montaggio del groomer.

**Importante:** Utilizzate il kit spazzola per rullo posteriore solamente quando si taglia a un'altezza compresa fra 6 e 25 mm. Quando tagliate ad altezze superiori a 25 mm, utilizzate la spazzola per altezza di taglio superiore. Fate riferimento alla procedura per l'installazione della spazzola per altezza di taglio superiore (opzionale).

**Nota:** Stabilite i lati sinistro e destro dell'apparato di taglio rispetto alla parte posteriore dello stesso.

## Determinazione dell'orientamento della spazzola per rullo

Fate riferimento a [Figura 1](#) per determinare la posizione della spazzola per rullo e del motore dei cilindri.



**Figura 1**

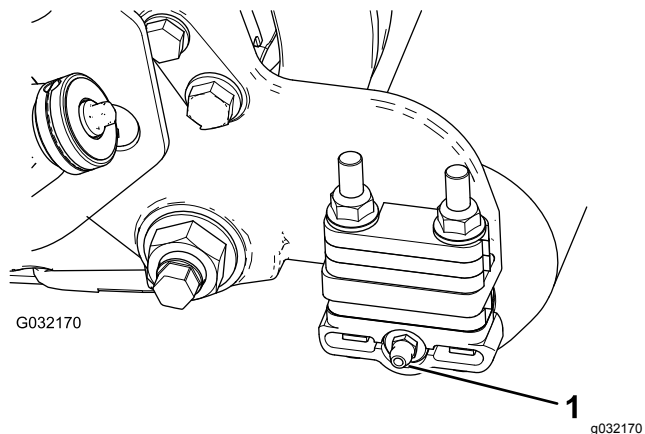
- |                         |  |
|-------------------------|--|
| 1. Apparato di taglio 1 | 5. Apparato di taglio 5  |
| 2. Apparato di taglio 2 | 6. Motore del cilindro   |
| 3. Apparato di taglio 3 | 7. Gruppo di trasmissione della spazzola per rullo di destra   |
| 4. Apparato di taglio 4 | 8. Gruppo di trasmissione della spazzola per rullo di sinistra |

**Nota:** Le presenti istruzioni e illustrazioni mostrano l'installazione del kit sugli apparecchi di taglio con il groomer universale montato sul lato sinistro dell'apparato di taglio.

## Montaggio del kit

### Montaggio del raccordo d'ingrassaggio

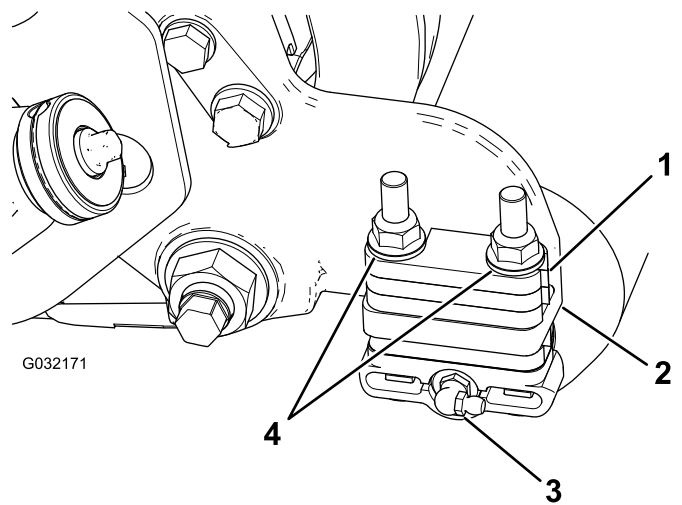
1. Rimuovete il raccordo d'ingrassaggio per il rullo dal lato dell'elemento di taglio provvisto di alloggiamento della spazzola per rullo ([Figura 3](#)).



**Figura 2**

1. Raccordo d'ingrassaggio

2. Installate il raccordo d'ingrassaggio a 90° in modo che sia rivolto all'indietro ([Figura 2](#)).

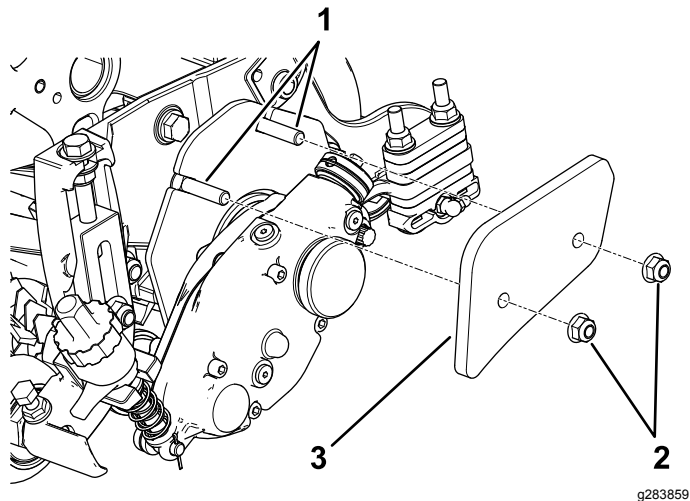


**Figura 3**

- |  |  |
|--|--|
| 1. Distanziale, 6 mm                     | 3. Raccordo d'ingrassaggio a 90°               |
| 2. Flangia di montaggio piastra laterale | 4. Dadi di bloccaggio flangiati (da rimuovere) |

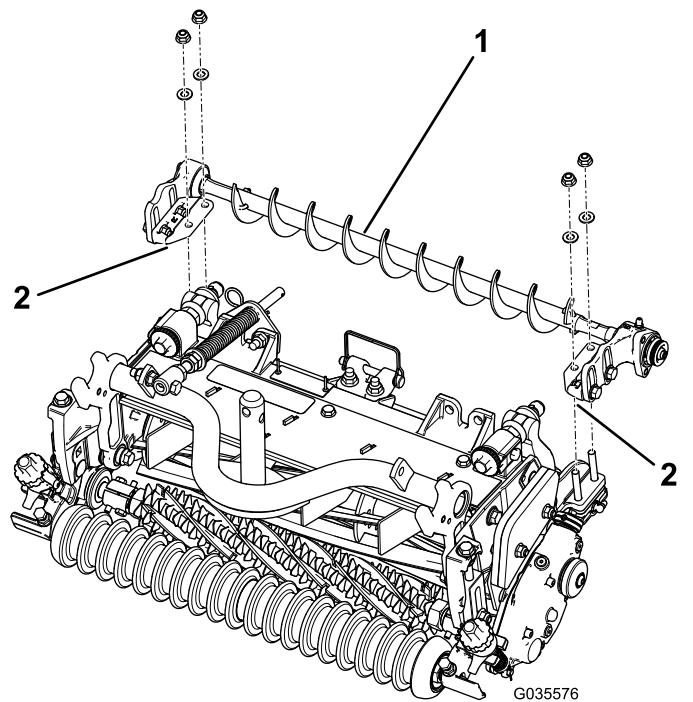
## Montaggio delle zavorre

Montate le zavorre sull'apparato di taglio come illustrato nella [Figura 4](#).



**Figura 4**

1. Bulloni a testa tonda (5/16" x 1")
2. Dadi flangiati (5/16"), serrate ad un valore compreso tra 20 e 26 N·m
3. Zavorre



**Figura 5**

1. Gruppo spazzola per rullo
2. Staffa di montaggio della spazzola per rullo

## Montaggio del gruppo spazzola per rullo

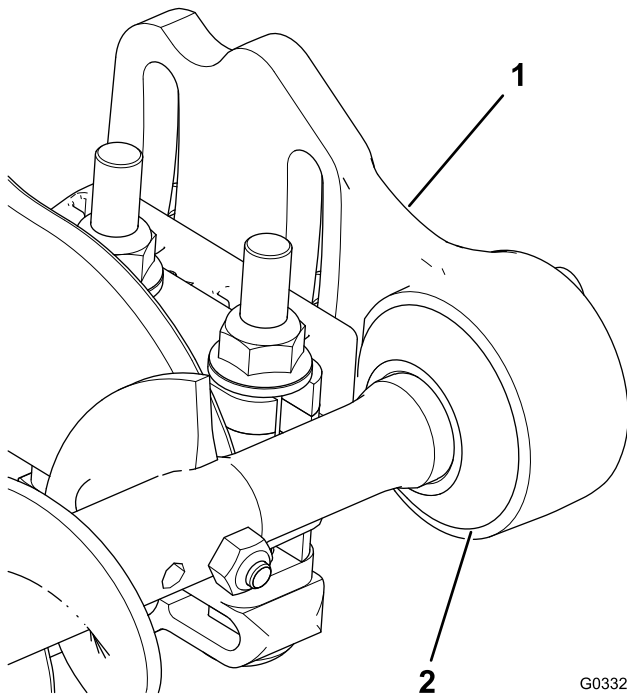
1. Togliete i 2 dadi di bloccaggio flangiati che fissano ciascuna staffa del rullo alle piastre laterali, **oltre a tutti i distanziali da 6 mm situati sulla parte superiore della flangia di montaggio della piastra laterale** ([Figura 3](#)).

**Nota:** Non togliete i bulloni. Conservate i dadi di bloccaggio flangiati per un montaggio futuro.

2. Posizionate le staffe di montaggio del gruppo spazzola per rullo di sinistra o destra sui bulloni della staffa del rullo ([Figura 5](#)).

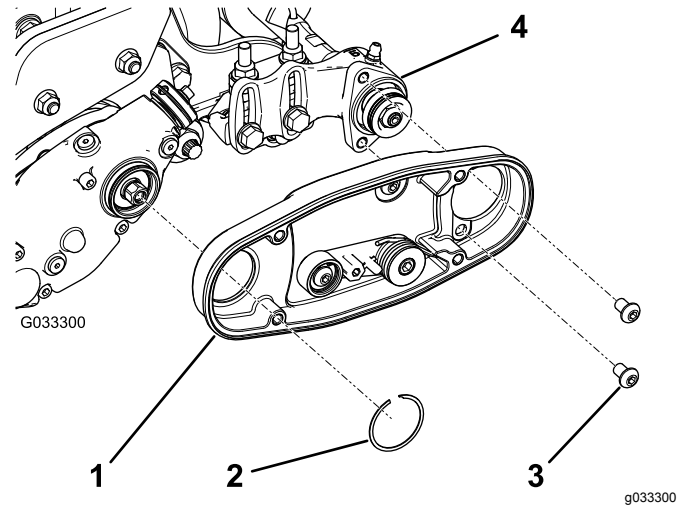
**Importante:** Montate le staffe di montaggio del gruppo della spazzola per rullo direttamente sulla superficie superiore della flangia di montaggio della piastra laterale dell'apparato di taglio. **Non inserite distanziali tra le staffe di montaggio della spazzola per rullo e le flange di montaggio della piastra laterale.** Conservate i distanziali supplementari da 6 mm per eventuali utilizzi futuri.

3. Fissate, senza serrarle, le staffe di montaggio del gruppo spazzola alle piastre laterali dell'apparato di taglio con i dadi rimossi in precedenza.
4. Fate scorrere ogni guarnizione verso l'esterno fino a creare un leggero contatto tra le guarnizioni a labbro e ogni alloggiamento dei cuscinetti ([Figura 6](#)).



**Figura 6**

- 1. Alloggiamento del cuscinetto
- 2. Guarnizione



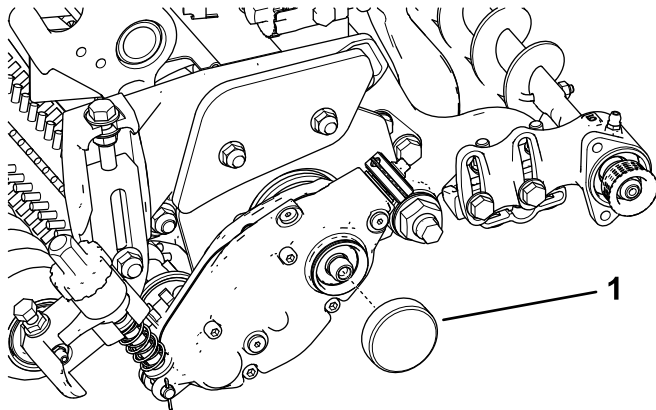
**Figura 8**

- 1. Alloggiamento della spazzola per rullo
- 2. Anello di ritenuta
- 3. Bullone (2)
- 4. Alloggiamento del cuscinetto

Per modificare il gruppo puleggia del tendicinghia in una configurazione con trasmissione a destra, fate riferimento a [Figura 9](#).

## Montaggio dell'alloggiamento della spazzola per rullo

1. Rimuovete ed eliminate il tappo della trasmissione del groomer.

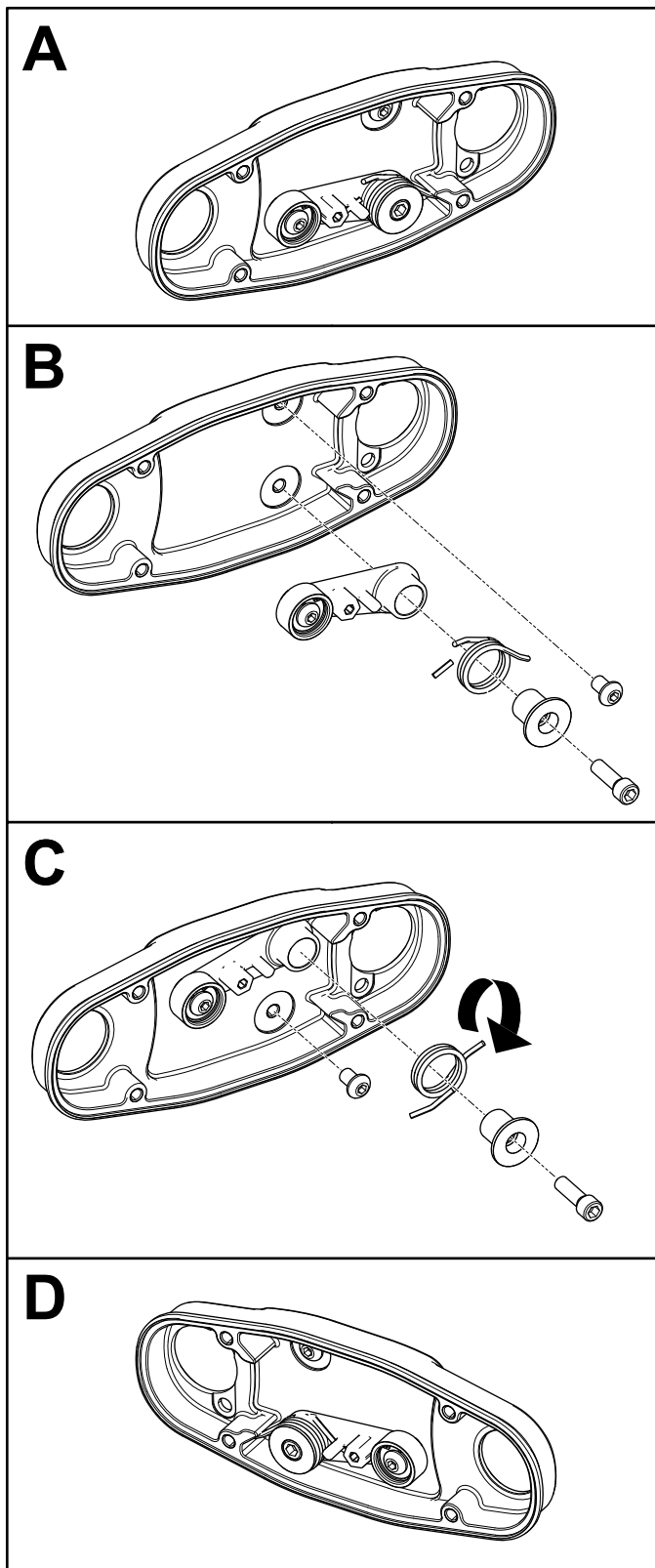


**Figura 7**

- 1. Tappo

2. Montate l'alloggiamento della spazzola per rullo di sinistra o destra ([Figura 8](#)).

**Nota:** Verificate che il gruppo puleggia tendicinghia sia installato in basso come mostrato nella [Figura 8](#).



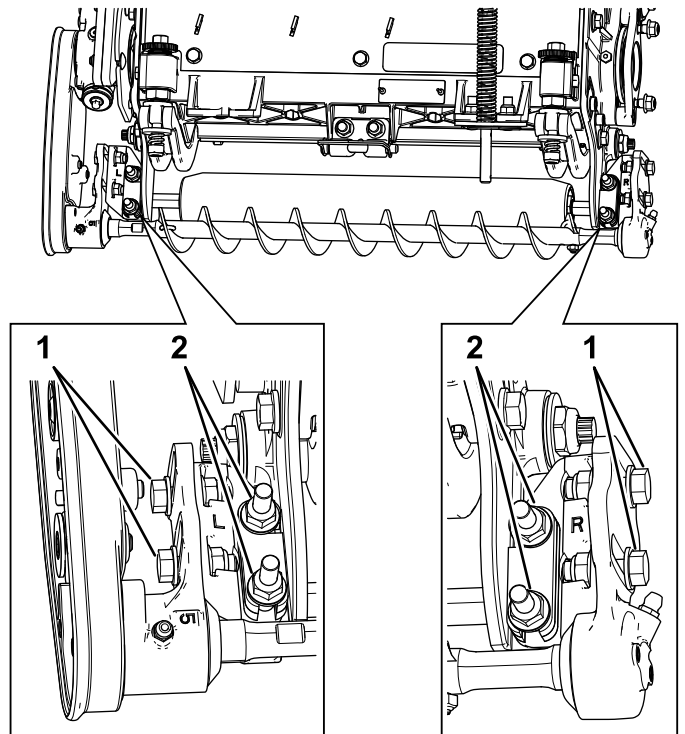
G035382  
g035382

**Figura 9**

3. Applicate Loctite 242 (blu) sui 2 bulloni (5/16" x 1/2") e utilizzateli per montare l'alloggiamento della spazzola per rullo sull'alloggiamento dei cuscinetti (Figura 8).

**Nota:** Serrate i bulloni a un valore compreso tra 20 e 26 N·m.

4. Fissate l'alloggiamento della spazzola per rullo all'alloggiamento della trasmissione del groomer con l'anello di ritenuta (Figura 8).
5. Verificate che l'alloggiamento della spazzola per rullo sia parallela alla piastra laterale dell'apparato di taglio. Procedere come indicato di seguito:
  - A. Allentate i 2 dadi di bloccaggio flangiati che fissano la staffa di montaggio della spazzola per rullo alla piastra laterale dell'apparato di taglio (Figura 10).
  - B. Girate l'alloggiamento del cuscinetto della spazzola per rullo fin quando la piastra della spazzola non risulta parallela alla piastra laterale dell'apparato di taglio (Figura 10).
  - C. Serrate i 2 dadi di bloccaggio flangiati che fissano la staffa di montaggio della spazzola per rullo alla piastra laterale dell'apparato di taglio (Figura 10).



G033203  
g033203

**Figura 10**

1. Allentate questi bulloni per il posizionamento della spazzola per rullo.
2. Allentate questi dadi per il posizionamento parallelo della piastra della spazzola per rullo.

## Posizionamento della spazzola per rullo

1. Allentate i 2 bulloni che fissano ciascun alloggiamento del cuscinetto della spazzola per rullo alla staffa di montaggio della spazzola per rullo (Figura 10).

**Nota:** I bulloni devono essere lenti di fabbrica.

2. Posizionate la spazzola per rullo in modo che tocchi o appoggi appena sul rullo posteriore (Figura 11).

**Importante:** L'albero della spazzola per rullo non deve toccare la piastra laterale dell'apparato di taglio.

**Importante:** Un contatto eccessivo con il rullo provocherà un'usura prematura della spazzola.

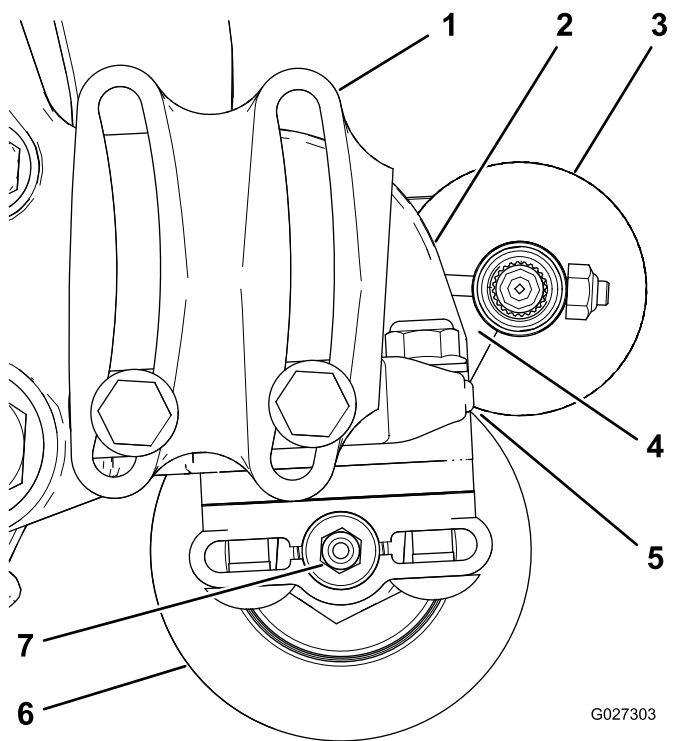


Figura 11

- |  |                            |
|--|----------------------------|
| 1. Alloggiamento dei cuscinetti (alcune parti non sono illustrate) | 5. Contatto leggero        |
| 2. Piastra laterale  | 6. Rullo posteriore        |
| 3. Spazzola per rullo  | 7. Raccordo d'ingrassaggio |
| 4. Assicuratevi che vi sia gioco sufficiente.                      |                            |

**Nota:** L'albero della spazzola per rullo deve essere parallelo al rullo posteriore.

**Importante:** Posizionate entrambi gli alloggiamenti dei cuscinetti della spazzola per rullo in modo che siano paralleli al

terreno, per garantire il gioco per il raccordo di ingrassaggio del rullo posteriore.

3. Serrate i 2 bulloni che fissano ciascun alloggiamento del cuscinetto della spazzola per rullo alle staffe di montaggio della spazzola.

## Montaggio della puleggia motrice

1. Fermate il cilindro per l'installazione; fate riferimento a [Fissaggio del cilindro per il montaggio degli inserti filettati](#) (pagina 12).
2. Montate la puleggia motrice sull'albero del groomer (Figura 12).

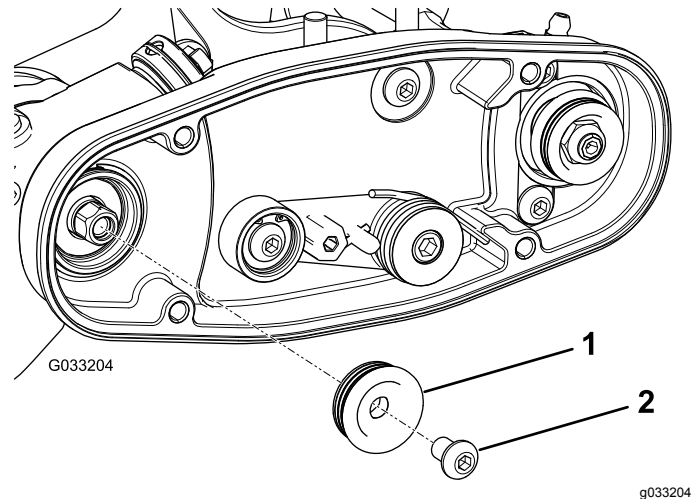


Figura 12

1. Puleggia motrice
2. Bullone di trasmissione esagonale – serrate a un valore compreso tra 20 e 26 N·m.

3. Applicate Loctite 242 (blu) sul bullone di trasmissione esagonale e utilizzate il bullone per fissare la puleggia all'albero di trasmissione; fate riferimento alla [Figura 12](#).

**Nota:** Serrate il bullone a un valore compreso tra 20 e 26 N·m.

**Importante:** Se non serrate debitamente il bullone, questo si allenterà.

## Montaggio della cinghia

1. Montate la cinghia sulle pulegge come segue:
  - Avvolgete la cinghia intorno alla puleggia **motrice** e successivamente intorno alla parte superiore della puleggia tendicinghia ([Figura 13](#)).

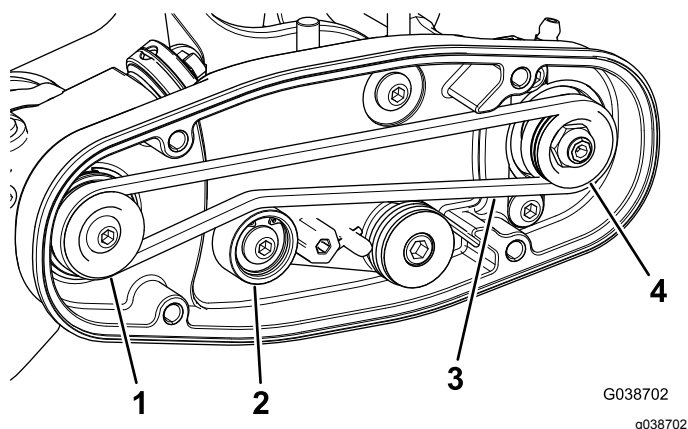


Figura 13

- |                                       |                      |
|---------------------------------------|----------------------|
| 1. Puleggia motrice                   | 3. Cinghia           |
| 2. Gruppo della puleggia tendicinghia | 4. Puleggia condotta |

- Avviate la cinghia sulla **puleggia condotta** (Figura 14).
- Utilizzate una chiave a tubo di profondità (9/16") per ruotare il gruppo spazzola e guidare la cinghia sulla puleggia condotta (Figura 14).

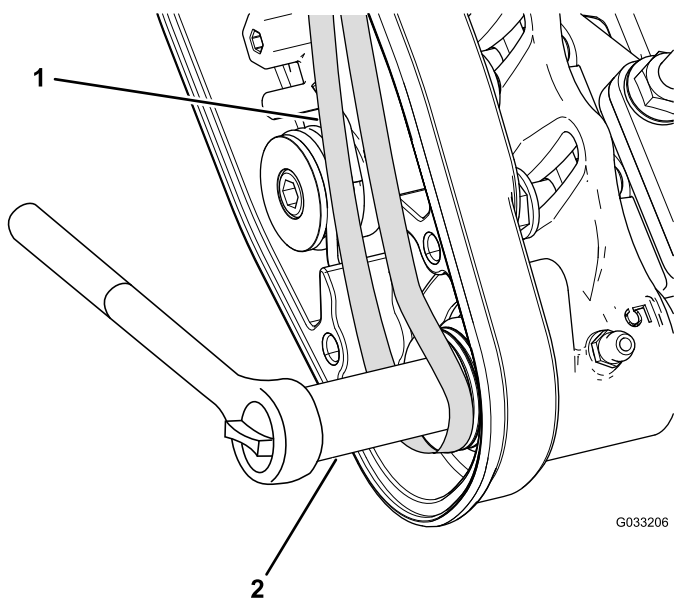


Figura 14

- |            |  |
|------------|--|
| 1. Cinghia | 2. Chiave a tubo di profondità (9/16") |
|------------|--|

**Importante:** Verificate che le nervature della cinghia siano inserite correttamente nelle gole di ciascuna puleggia e che la cinghia sia al centro della puleggia tendicinghia.

2. Premete sulla puleggia tendicinghia per assicurarvi che il gruppo della puleggia tendicinghia si muova liberamente.

## Completamento dell'installazione

1. Controllate l'allineamento della puleggia della cinghia; fate riferimento a [Controllo dell'allineamento della puleggia \(pagina 10\)](#).
2. Se le pulegge sono allineate, procedete con il montaggio. In caso contrario, fate riferimento a [Regolazione dell'allineamento della puleggia \(pagina 10\)](#).
3. Allineate il copricinghia ai fori di montaggio e fissatelo con 4 bulloni (Figura 15).

**Importante:** Non serrate eccessivamente i bulloni, per non danneggiare il copricinghia.

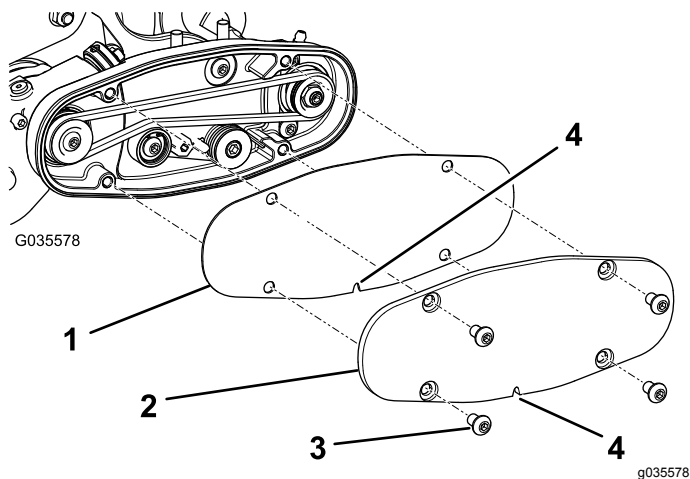


Figura 15

- |                          |                             |
|--------------------------|-----------------------------|
| 1. Copertura in metallo  | 3. Vite (4)                 |
| 2. Copertura in plastica | 4. Foro di spurgo sul fondo |

4. Serrate i dadi che fissano le staffe di montaggio del gruppo spazzola alle piastre laterali dell'apparato di taglio.
5. Lubrificate i raccordi d'ingrassaggio su ogni alloggiamento del cuscinetto della spazzola per rullo utilizzando grasso a base di litio n. 2 (Figura 16).

**Nota:** Rimuovete il grasso in eccesso, in particolare intorno alle guarnizioni.

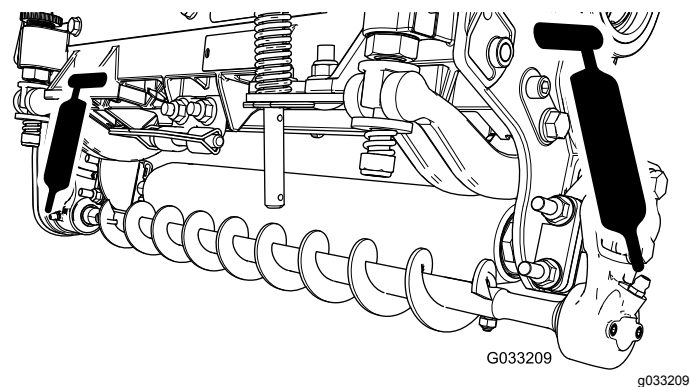


Figura 16

# Installazione della spazzola per altezza di taglio superiore (optional)

Installate la spazzola per altezze di taglio alte (venduta separatamente) in caso di altezza di taglio pari o superiore a 2,5 cm (5 o più distanziali installati sotto il cuscinetto della piastra laterale).

1. Se sull'apparato di taglio è installata una spazzola per rullo, toglie i 2 bulloni, le rondelle e i dadi che fissano l'alloggiamento del cuscinetto secondario alla staffa di montaggio dell'alloggiamento del cuscinetto (Figura 17 e Figura 18).

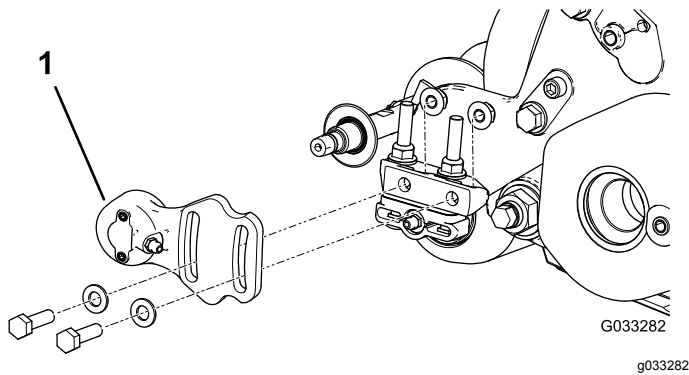


Figura 17

1. Alloggiamento del cuscinetto secondario

2. Fate scorrere l'alloggiamento del cuscinetto secondario e la guarnizione fino a estrarle dall'albero della spazzola (Figura 18).

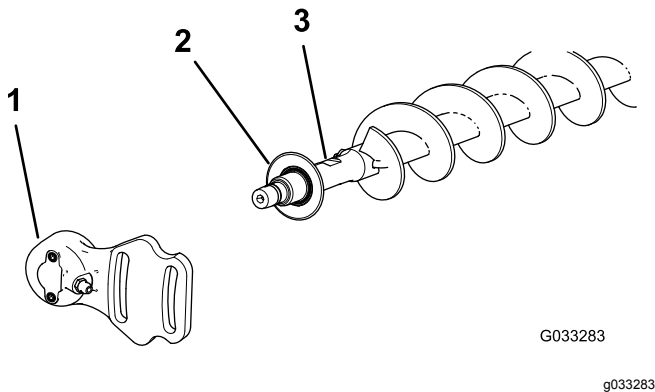


Figura 18

1. Alloggiamento del cuscinetto secondario
2. Guarnizione
3. Albero della spazzola

3. Togliete i 2 bulloni a J e i dadi (Figura 19).
4. Fate scorrere la spazzola esistente fino ad estrarla dall'albero (Figura 19).

5. Allentate i 2 bulloni, le rondelle e i dadi che fissano l'alloggiamento del cuscinetto di comando alla staffa di montaggio dell'alloggiamento del cuscinetto (Figura 19).
6. Fate scorrere la spazzola per altezze di taglio alte sull'albero della spazzola (Figura 19).
7. Bloccare la spazzola sull'albero con 2 bulloni J e i dadi precedentemente rimossi (Figura 19).

**Importante:** Inserite le estremità filettate dei bulloni a J nei fori esterni dell'albero della spazzola mentre agganciate le estremità ad uncino dei bulloni ai fori interni.

8. Serrate i dadi di bloccaggio dei bulloni a J tra 2 e 3 N·m.

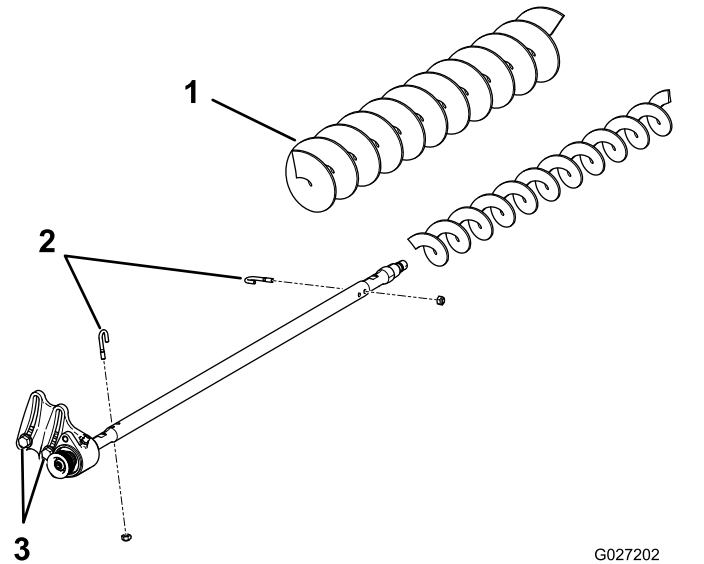


Figura 19

1. Spazzola per altezze di taglio alte
2. Bulloni a J
3. Allentate questi bulloni.

9. Installate la guarnizione e l'alloggiamento del cuscinetto secondario sull'albero della spazzola (Figura 18).
10. Montate l'alloggiamento del cuscinetto secondario sulla staffa di montaggio dell'alloggiamento del cuscinetto con i 2 bulloni, le rondelle e i dadi precedentemente rimossi.

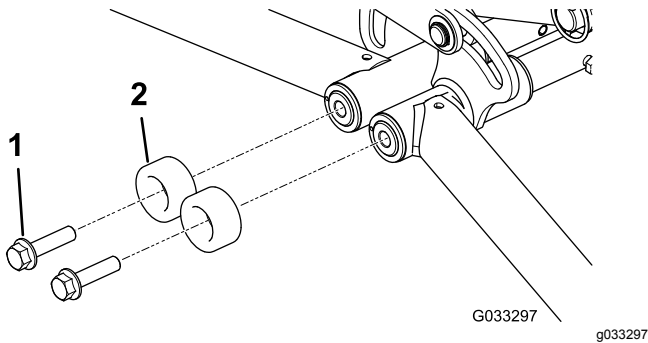
**Nota:** Attenzione a non lasciare cadere la molla di tenuta.

11. Serrate i 2 bulloni, le rondelle e i dadi che fissano l'alloggiamento del cuscinetto di comando alla staffa di montaggio dell'alloggiamento del cuscinetto.

# Montaggio del gruppo paraurti anteriore (opzionale; solo apparati di taglio 1 e 4)

1. Abbassate al suolo gli apparati di taglio.
2. Rimuovete i bulloni a testa flangiata preesistenti e i paraurti arrotondati (Figura 20).

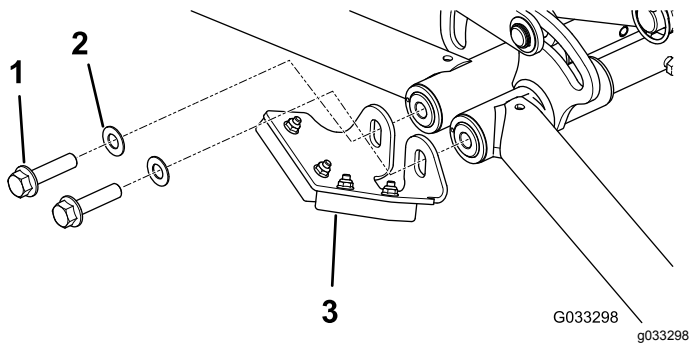
**Nota:** Conservate i bulloni a testa flangiata per il montaggio del gruppo paraurti anteriore. Eliminate i paraurti arrotondati.



**Figura 20**

- |  |  |
|--|--|
| 1. Bullone a testa flangiata, preesistente (2) | 2. Paraurti arrotondato, preesistente (2) – da eliminare |
|--|--|

3. Applicate Loctite 242 (blu) ai filetti dei bulloni.
4. Montate (senza fissarlo) il gruppo paraurti anteriore e le rondelle, come mostrato nella Figura 21.



**Figura 21**

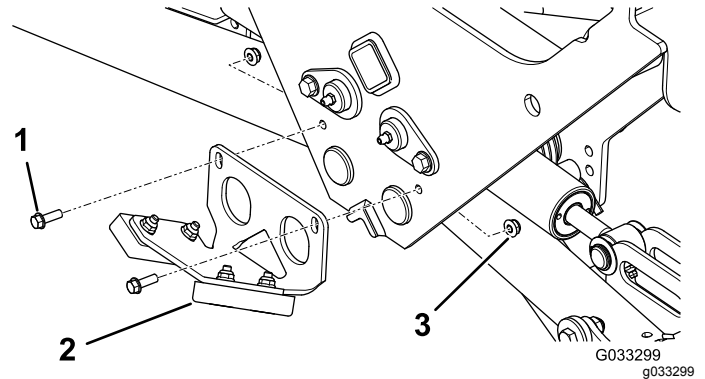
- |  |   |
|--|---|
| 1. Bullone a testa flangiata, preesistente (2) | 3. Gruppo paraurti anteriore preesistente (2) |
| 2. Rondella (2)                                |   |

5. Regolate il paraurti anteriore in modo che sia a contatto con gli alloggiamenti della spazzola per rullo posteriore quando gli apparati di taglio sono sollevati e livellati.

**Nota:** Quando il paraurti è correttamente posizionato, serrate i bulloni a un valore compreso tra 91 e 113 N·m.

# Montaggio del gruppo paraurti posteriore (opzionale; solo apparati di taglio 2 e 3)

Montate il gruppo paraurti posteriore come mostrato nella .



**Figura 22**

- |                                  |                           |
|----------------------------------|---------------------------|
| 1. Bullone a testa flangiata (2) | 3. Dado di bloccaggio (2) |
| 2. Gruppo paraurti posteriore    |                           |

# Manutenzione

- Assicuratevi che la spazzola sia parallela al rullo con un gioco di 1,5 mm per assicurare un contatto leggero.
- Lubrificate i raccordi ogni 50 ore e dopo ogni lavaggio.
- Quando sostituite una spazzola per rullo, serrate i bulloni a J a un valore compreso tra 2 e 3 N·m.
- Quando sostituite la puleggia condotta dell'albero della spazzola, serrate il dado a un valore compreso tra 20 e 26 N·m.
- Quando sostituite la puleggia motrice della spazzola, applicate Loctite 242 (blu) e serrate il bullone a un valore compreso tra 20 e 26 N·m.

**Nota:** La spazzola per rullo, il cuscinetto della puleggia tendicinghia e la cinghia sono considerati articoli di consumo.

## Controllo dell'allineamento della puleggia

**Importante:** Assicuratevi che la cinghia sia correttamente tesa prima di controllare l'allineamento.

1. Appoggiate un regolo sulla superficie esterna della puleggia motrice (Figura 23).

**Importante:** Appoggiate il regolo in senso trasversale solo sulla puleggia motrice, non sulla puleggia motrice e condotta.

2. Assicuratevi che le superfici esterne della puleggia motrice e della puleggia condotta siano allineate entro 0,76 mm.

**Importante:** Non utilizzate la puleggia tendicinghia per controllare l'allineamento.

3. Se le pulegge non sono allineate, fate riferimento a [Regolazione dell'allineamento della puleggia](#) (pagina 10).

**Importante:** Se le pulegge non sono correttamente allineate, la cinghia può usurarsi anzitempo.

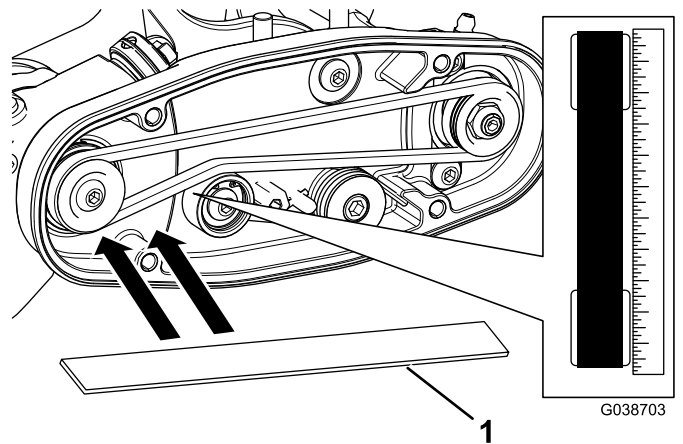


Figura 23

1. Utensile di allineamento

## Regolazione dell'allineamento della puleggia

1. La puleggia condotta (all'albero della spazzola per rullo) può spostarsi in dentro o in fuori (Figura 24).

**Nota:** Prendete nota della direzione in cui la puleggia deve muoversi.

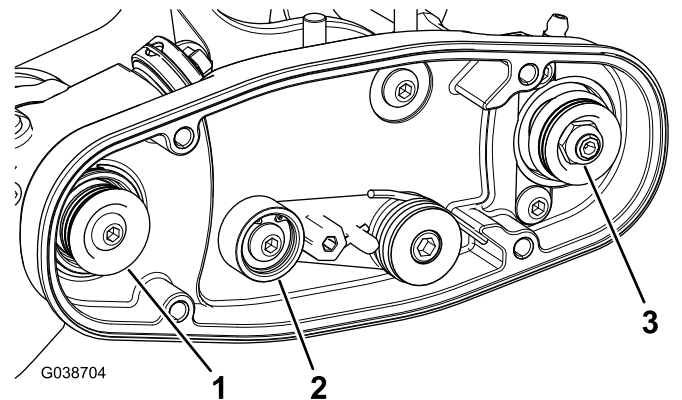


Figura 24

1. Puleggia motrice
2. Puleggia tendicinghia
3. Dado della puleggia condotta

2. Mentre fate ruotare il cilindro, che farà ruotare a sua volta la puleggia motrice, fate leva sulla cinghia per staccarla dalla puleggia motrice (Figura 24)

**Importante:** Indossate un guanto imbottito o utilizzate uno straccio spesso per girare il cilindro.

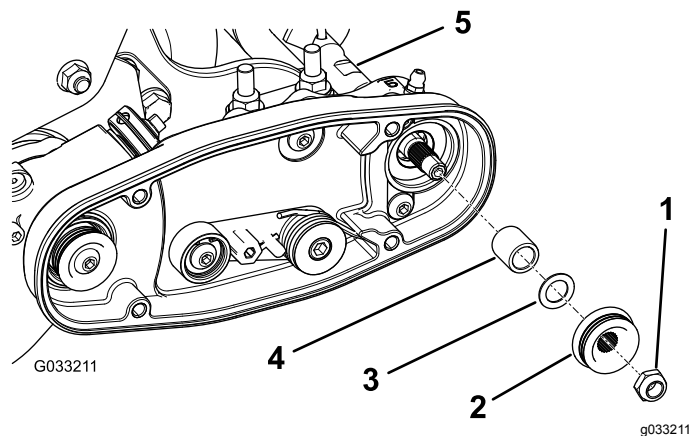
3. Togliete il dado di bloccaggio che fissa la puleggia condotta all'albero della spazzola (Figura 24 o Figura 25).

**Nota:** Utilizzate una chiave dinamometrica da 1/2" sulle sezioni piane dell'albero della spazzola per rullo per impedirne la rotazione.

4. Rimuovete la puleggia condotta dall'albero (Figura 25).
5. Se occorre spostare in fuori la puleggia, aggiungete una rondella dello spessore di 0,8 mm (Figura 25).

**Importante:** Se occorre spostare la puleggia verso l'interno, toglie la rondella esistente dello spessore di 0,8 mm.

6. Montate la puleggia come illustrato nella Figura 25.



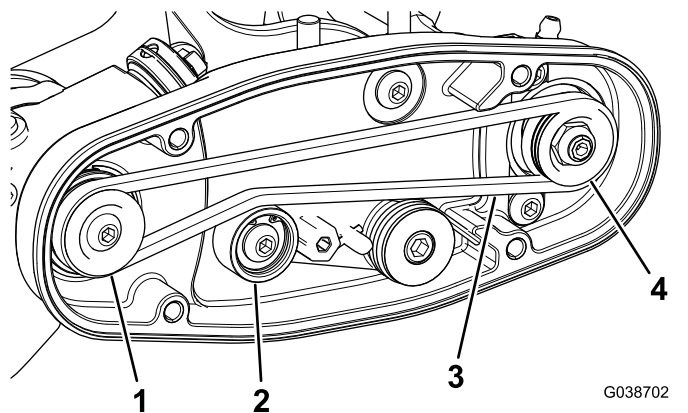
**Figura 25**

- |                                  |   |
|----------------------------------|---|
| 1. Dado di bloccaggio            | 4. Distanziale                              |
| 2. Puleggia condotta             | 5. Sezioni piane dell'albero della spazzola |
| 3. Rondella - spessore di 0,8 mm |   |

7. Mentre sostenete le sezioni piane dell'albero della spazzola per rullo, fissate la puleggia condotta sull'albero con il dado flangiato (3/8"-16) precedentemente rimosso.

**Nota:** Posizionate il dado di bloccaggio e serratelo a un valore compreso tra 20 e 26 N·m.

8. Montate la cinghia sulle pulegge come segue:
  - A. Avvolgete la cinghia intorno alla puleggia **motrice** e successivamente intorno alla parte superiore della puleggia tendicinghia (Figura 26).

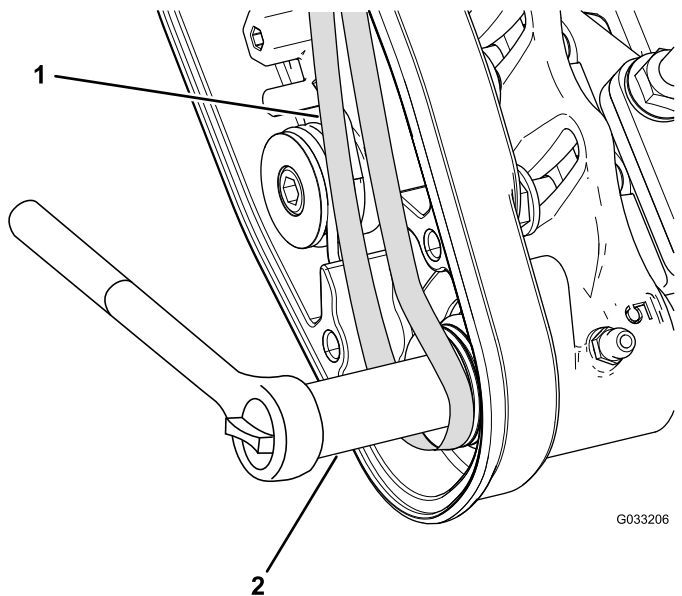


**Figura 26**

- |                                       |                                   |
|---------------------------------------|-----------------------------------|
| 1. Puleggia motrice                   | 3. Cinghia                        |
| 2. Gruppo della puleggia tendicinghia | 4. Puleggia condotta tendicinghia |

- B. Avviate la cinghia sulla **puleggia condotta** (Figura 26).

- C. Utilizzate una chiave a tubo di profondità (9/16") per ruotare il gruppo spazzola e guidare la cinghia sulla puleggia condotta (Figura 27).



**Figura 27**

- |            |  |
|------------|--|
| 1. Cinghia | 2. Chiave a tubo di profondità (9/16") |
|------------|--|

**Importante:** Verificate che le nervature della cinghia siano inserite correttamente nelle gole di ciascuna puleggia e che la cinghia sia al centro della puleggia tendicinghia.

9. Controllate l'allineamento della puleggia; fate riferimento a [Controllo dell'allineamento della puleggia](#) (pagina 10).

# Fissaggio del cilindro

## ▲ AVVERTENZA

Le lame del cilindro di taglio sono affilate e possono amputare mani e piedi.

- Tenete mani e piedi fuori dal cilindro.
- Assicuratevi che il cilindro sia fermato prima di effettuare la manutenzione.

## Fissaggio del cilindro per la rimozione degli inserti filettati

1. Allentate il bullone del deflettore sul lato sinistro dell'apparato di taglio e sollevate il deflettore posteriore (Figura 28).
2. Inserite un piede di porco con manico lungo ( $\frac{3}{8}$ " x 12" raccomandato con manico a cacciavite) attraverso la parte posteriore del cilindro di taglio, più vicino al lato dell'apparato di taglio da serrare (Figura 28).
3. Posizionate il piede di porco contro il lato di saldatura della piastra di supporto del cilindro (Figura 28).

**Nota:** Inserite il piede di porco tra la parte superiore dell'albero del cilindro e le parti posteriori di 2 lame del cilindro, in modo che il cilindro non si muova.

**Importante:** Per evitare l'affilatura del cilindro, evitate il contatto del tagliente di qualsiasi lama con il piede di porco; ciò può danneggiare il tagliente e/o causare una lama alta.

**Importante:** L'inserto a sinistra dell'apparato di taglio è sinistrorso. L'inserto a destra dell'apparato di taglio è destrorso.

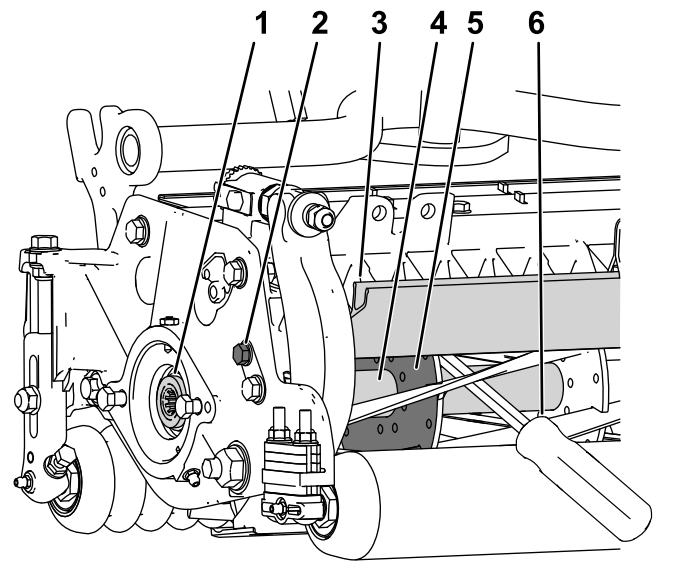


Figura 28

g280383

- |   |   |
|---|---|
| 1. Inserto filettato per la rimozione   | 4. Albero del cilindro  |
| 2. Allentate il bullone del deflettore. | 5. Piastra di supporto del cilindro   |
| 3. Deflettore posteriore                | 6. Piede di porco inserito lungo il lato di saldatura della piastra di supporto del cilindro. |
- 
4. Appoggiate il manico del piede di porco contro il rullo posteriore.
  5. Completate la rimozione dell'inserto filettato assicurandovi che il piede di porco rimanga in posizione, quindi rimuovete il piede di porco.
  6. Abbassate il deflettore posteriore e serrate il bullone del deflettore.

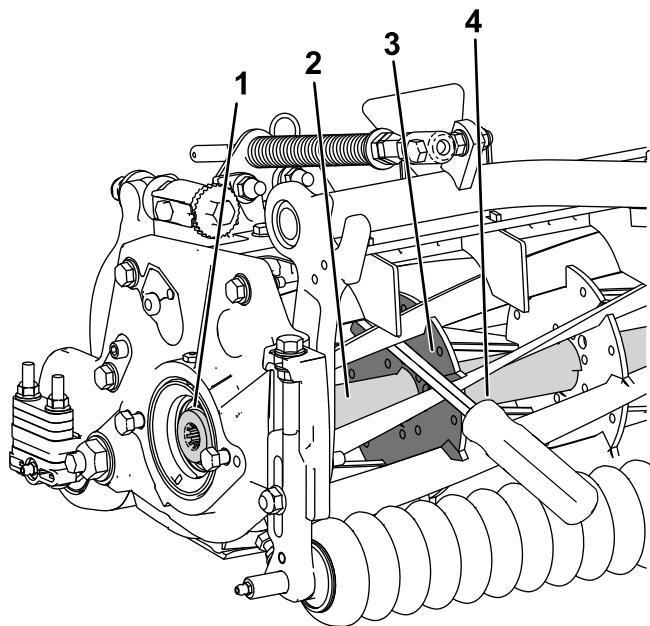
## Fissaggio del cilindro per il montaggio degli inserti filettati

1. Inserite un piede di porco con manico lungo ( $\frac{3}{8}$ " x 12" raccomandato con manico a cacciavite) attraverso la parte anteriore del cilindro di taglio, più vicino al lato dell'apparato di taglio da serrare (Figura 29).
2. Posizionate il piede di porco contro il lato di saldatura del rinforzo del cilindro di taglio interno (Figura 29).

**Nota:** Il piede di porco deve essere a contatto con la lama nella parte anteriore, con l'albero del cilindro e una lama nella parte posteriore del cilindro, bloccandolo in posizione.

**Importante:** Per evitare l'affilatura del cilindro, evitate il contatto del tagliente di qualsiasi lama con il piede di porco; ciò può danneggiare il tagliente e/o causare una lama alta.

**Importante:** L'inserto a sinistra dell'apparato di taglio è sinistrorso. L'inserto a destra dell'apparato di taglio è destrorso.



g280384

**Figura 29**

- |  |  |
|--|--|
| 1. Inserto filettato per l'installazione | 3. Lato di saldatura della piastra di supporto |
| 2. Albero del cilindro                   | 4. Piede di porco                              |

- 
3. Appoggiate il manico del piede di porco contro il rullo
  4. Secondo le istruzioni di installazione dell'inserto e i requisiti di serraggio, completate l'installazione dell'inserto filettato garantendo che il piede di porco rimanga in posizione, quindi rimuovete il piede di porco.

**Note:**

**Note:**

# Dichiarazione di incorporazione

The Toro Company, 8111 Lyndale Ave. South, Bloomington, MN, USA dichiara che la(e) seguente(i) unità è(sono) conforme(i) alle direttive elencate, se installata(e) in conformità con le istruzioni allegate su determinati modelli Toro come riportato nelle relative Dichiarazioni di Conformità.

| N° del modello | N° di serie | Descrizione del prodotto  | Descrizione fattura                 | Descrizione generale   | Direttiva                |
|----------------|-------------|---|-------------------------------------|------------------------|--------------------------|
| 133-0152       | —           | Kit MVP spazzola per rullo posteriore, apparati di taglio serie Reelmaster 3550 da 46 cm con cilindri da 12,7 cm e groomer universale | RM3550 18" RRB (FOR UNIVSL) MVP KIT | Kit spazzola per rullo | 2000/14/CE<br>2006/42/CE |

La relativa documentazione tecnica è stata redatta come previsto nella Parte B dell'Allegato VII di 2006/42/CE.

Ci impegneremo a trasmettere, in risposta alle richieste delle autorità nazionali, le informazioni sul macchinario parzialmente completato. Il metodo di trasmissione sarà elettronico.

La macchina non sarà messa in servizio fino all'integrazione nei modelli Toro omologati, come indicato nella relativa Dichiarazione di conformità e secondo le istruzioni, in virtù delle quali possa essere dichiarata conforme con le relative Direttive.

Certificazione:



John Heckel  
Sr. Engineering Manager  
8111 Lyndale Ave. South  
Bloomington, MN 55420, USA  
February 15, 2019

Rappresentante autorizzato:

Marcel Dutrieux  
Manager European Product Integrity  
Toro Europe NV  
Nijverheidsstraat 5  
2260 Oevel  
Belgium