



Kit brosse de rouleau arrière MVP

Unité de coupe Reelmaster® série 3550 de 46 cm avec cylindre de 13 cm et groomer universel

N° de modèle 133-0152

Instructions de montage

Ce produit est conforme à toutes les directives européennes pertinentes. Pour plus de renseignements, reportez-vous à la Déclaration d'incorporation (DOI) à la fin de ce document.

Montage

Pièces détachées

Reportez-vous au tableau ci-dessous pour vérifier si toutes les pièces ont été expédiées.

Description	Qté	Utilisation
Aucune pièce requise	—	Détermination de la position de la brosse de rouleau et du moteur de cylindre.
Brosse de rouleau	1	Montage du kit.
Circlip	1	
Carter d'entraînement	1	
Graisseur à 90 degrés	1	
Boulon de carrosserie	2	
Masse	2	
Contre-écrou	2	
Poulie d'entraînement	1	
Boulon à tête creuse hexagonale (5/16" x 1/2")	7	
Courroie	1	
Rondelle de réglage (selon besoin pour l'alignement de la courroie)	1	
Couvercle d'entraînement	1	
Plaque de butée	1	
Outil d'alignement de courroie	1	
Brosse pour grande hauteur de coupe (option)	—	Montage de la brosse pour grande hauteur de coupe (supérieure à 2,5 cm).
Butée avant (vendue séparément)	1	Montage de la butée avant.
Rondelle	2	
Butée arrière (vendue séparément)	1	Montage de la butée arrière.



Remarque: Commencez par monter le kit groomer universel ; se reporter aux instructions d'installation du groomer.

Important: Le kit brosse de rouleau arrière ne doit être utilisé qu'avec des hauteurs de coupe de 6 à 25 mm. Utilisez la brosse pour grande hauteur de coupe lorsque vous tondez au-dessus de 25 mm. Reportez-vous à la procédure de Montage de la brosse pour grande hauteur de coupe (option).

Remarque: Pour déterminer les côtés gauche et droit de l'unité de coupe, placez-vous derrière l'unité de coupe.

Détermination de l'orientation de la brosse de rouleau

Reportez-vous à la [Figure 1](#) pour déterminer la position de la brosse de rouleau et du moteur de cylindre.

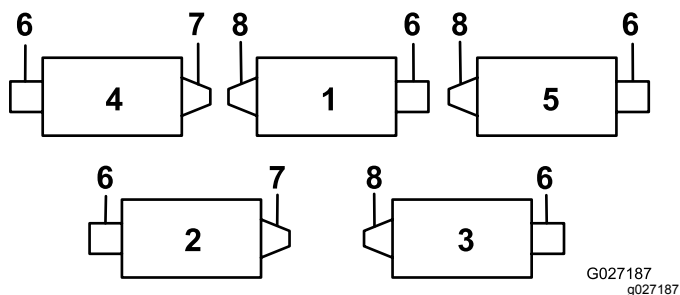


Figure 1

- | | |
|------------------------|---|
| 1. Unité de coupe n° 1 | 5. Unité de coupe n° 5 |
| 2. Unité de coupe n° 2 | 6. Moteur de cylindre |
| 3. Unité de coupe n° 3 | 7. Entraînement de brosse de rouleau droite |
| 4. Unité de coupe n° 4 | 8. Entraînement de brosse de rouleau gauche |

Remarque: Ces instructions et illustrations montrent le montage du kit sur les unités de coupe avec le groomer universel monté sur le côté gauche de l'unité de coupe.

Montage du kit

Montage du graisseur

1. Déposez le graisseur du rouleau sur le côté de l'unité de coupe sur lequel est fixé le carter de brosse ([Figure 3](#)).

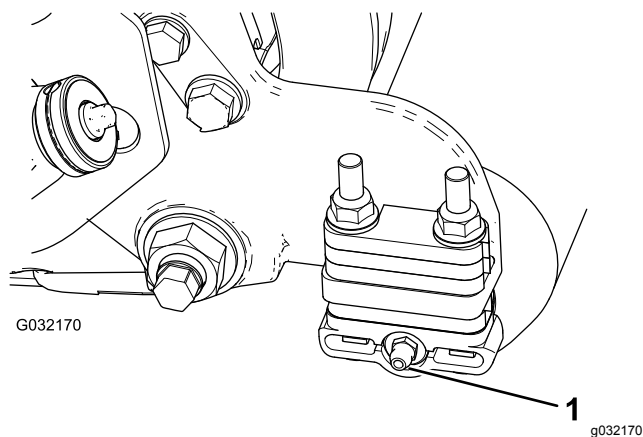


Figure 2

1. Graisseur
2. Montez le graisseur à 90° face à l'arrière ([Figure 2](#)).

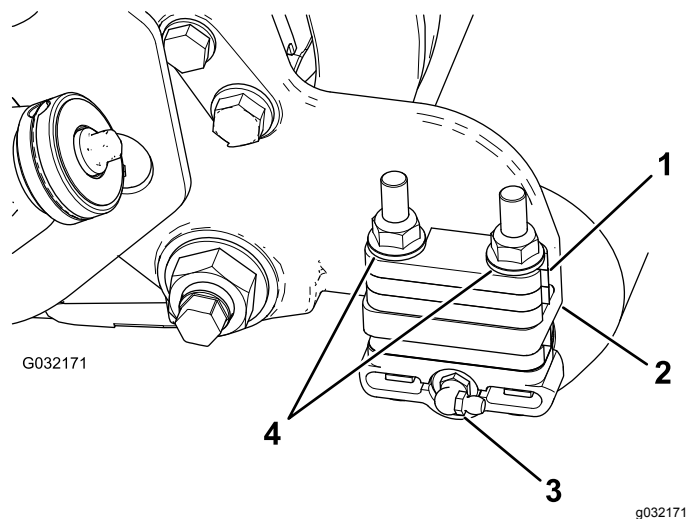


Figure 3

- | | |
|---|---------------------------------------|
| 1. Entretoise de 6 mm | 3. Graisseur à 90 degrés |
| 2. Bride de fixation de plaque latérale | 4. Contre-écrous à embase (à retirer) |

Montage des masses

Montez les masses sur l'unité de coupe, comme montré à la [Figure 4](#).

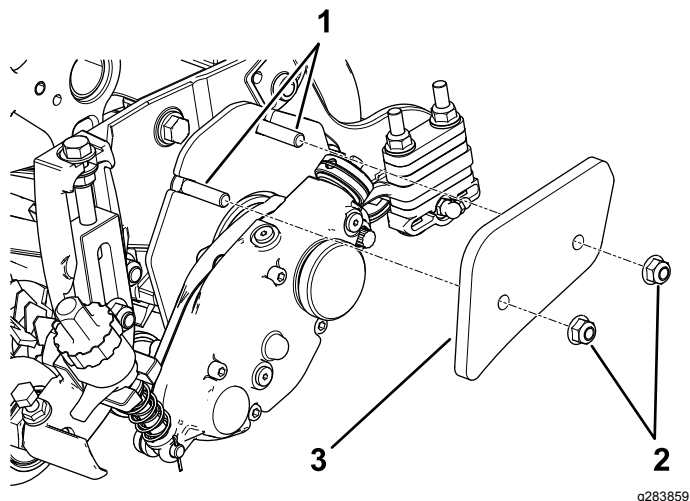


Figure 4

1. Boulons de carrosserie (5/16" x 1")
2. Écrous à embase (5/16")
– serrer à un couple de 20 à 26 N·m
3. Masses

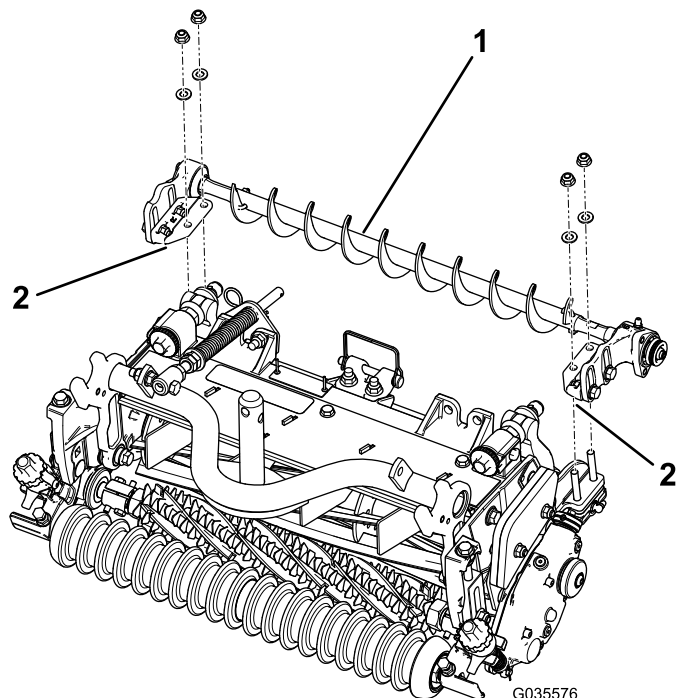


Figure 5

1. Brosse de rouleau gauche
2. Support de la brosse de rouleau

Montage de la brosse de rouleau

1. Retirez les 2 contre-écrous à embase qui fixent chaque support de rouleau aux plaques latérales, ainsi que toutes entretoises de 6 mm placées au sommet de la bride de montage de la plaque latérale ([Figure 3](#)).

Remarque: N'enlevez pas les boulons. Conservez les contre-écrous à embase pour le remontage.

2. Placez les supports de montage de brosse de rouleau gauche et droite sur les boulons de supports ([Figure 5](#)).

Important: Fixez les supports de la brosse de rouleau directement au sommet de la bride de montage des plaques latérales de l'unité de coupe. *N'intercalez pas d'entretoises entre les supports de la brosse et les brides de montage des plaques latérales.* Conservez les entretoises supplémentaires de 6 mm pour un éventuel usage ultérieur.

3. Fixez légèrement les supports de la brosse aux plaques latérales de l'unité de coupe avec les écrous retirés précédemment.
4. Faites glisser chaque joint d'étanchéité vers l'extérieur jusqu'à ce qu'il soit en léger contact avec chaque logement de roulement ([Figure 6](#)).

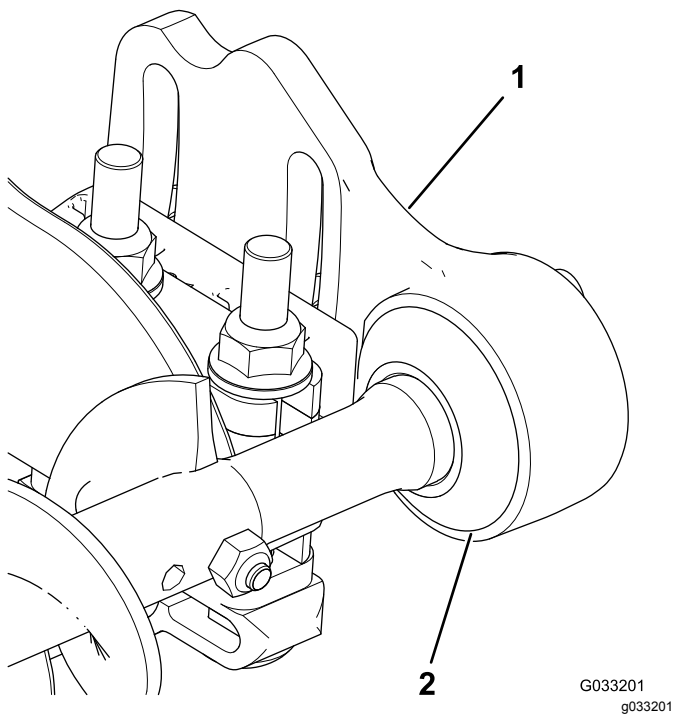


Figure 6

1. Logement de roulement 2. Joint d'étanchéité

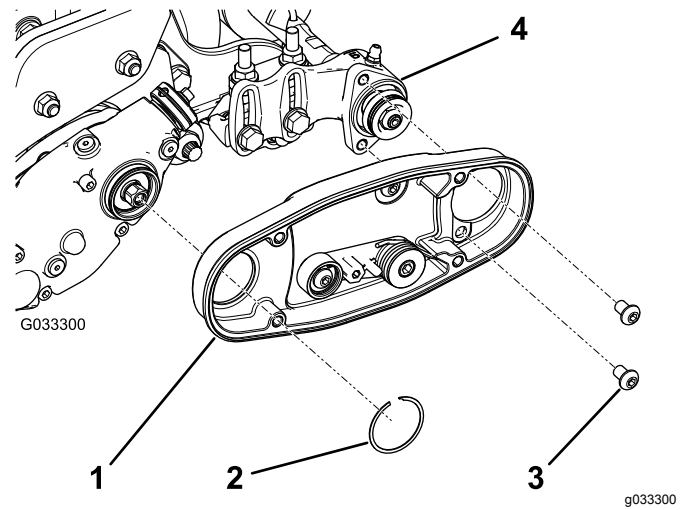


Figure 8

1. Carter de brosse de roulement 3. Boulon (2)
2. Circlip 4. Logement de roulement

Pour changer la poulie de tension en configuration d'entraînement à droite, voir la [Figure 9](#).

Montage du carter de brosse de roulement

1. Déposez le capuchon du système d'entraînement du groomer.

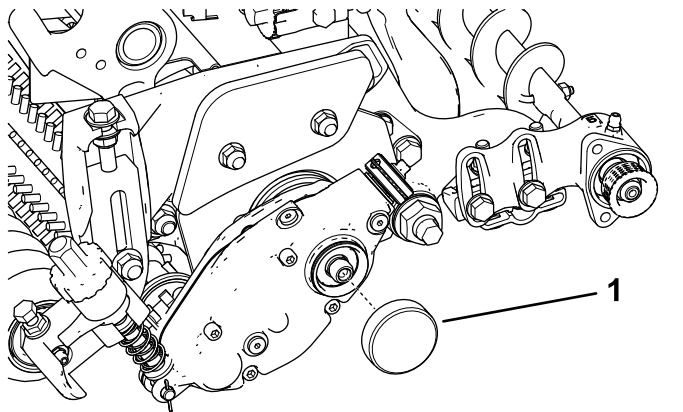
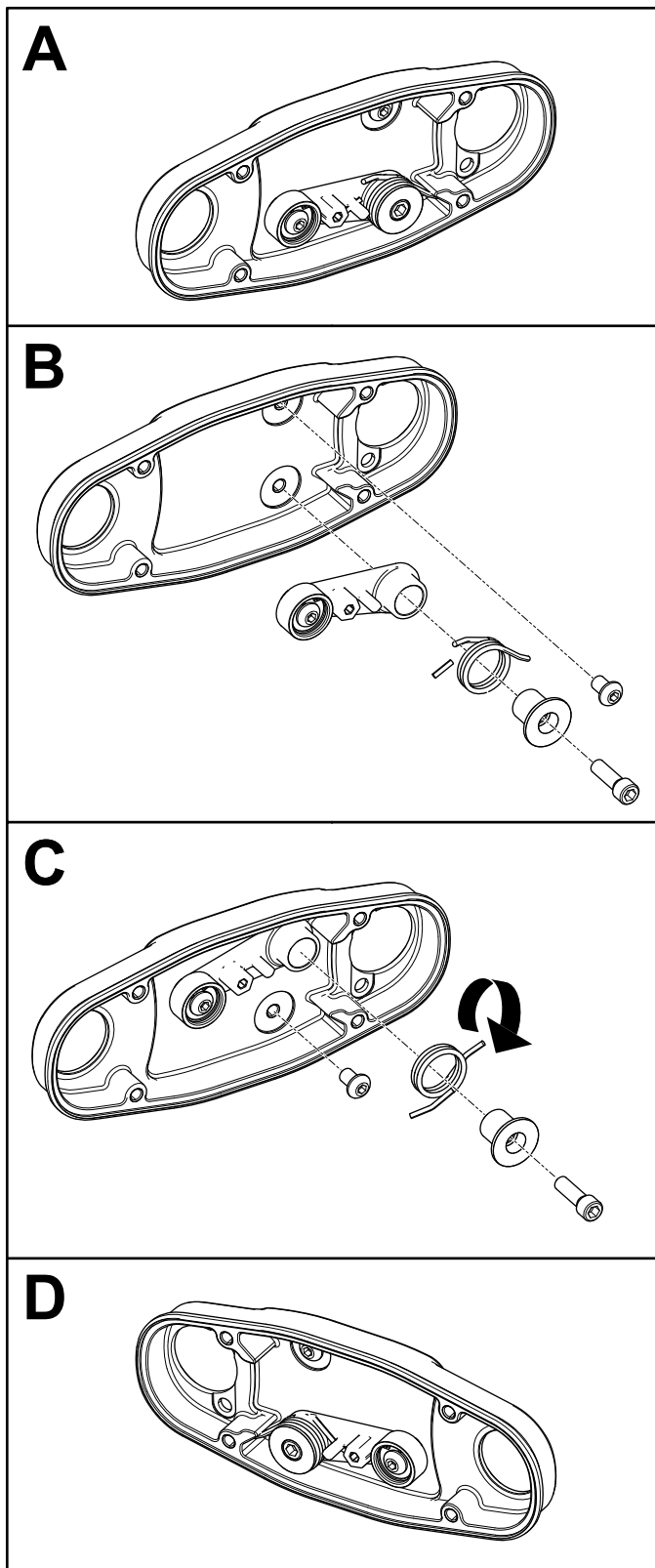


Figure 7

1. Capuchon

2. Montez le carter de brosse de roulement gauche ou droit ([Figure 8](#)).

Remarque: Vérifiez que la poulie de tension est montée en bas, comme montré à la [Figure 8](#).



G035382
g035382

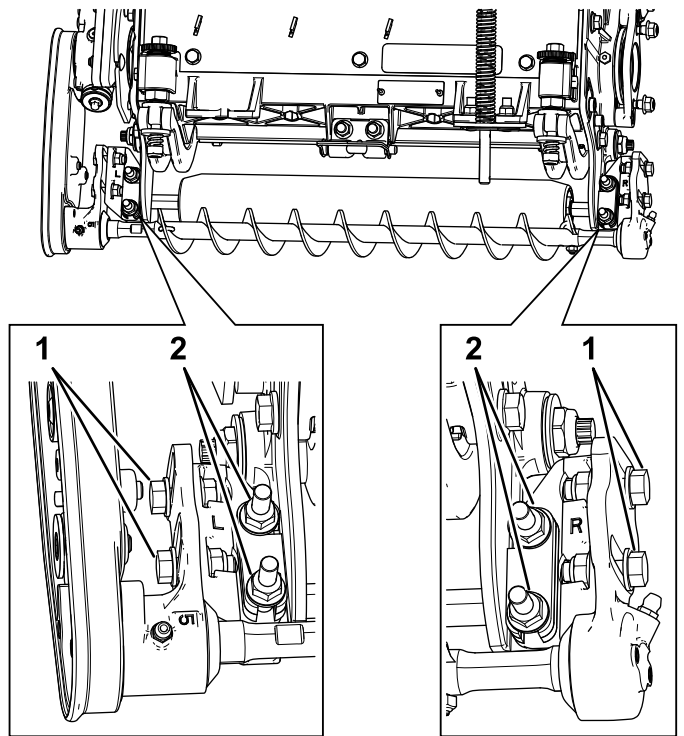
Figure 9

3. Appliquez du Loctite 242 (bleu) sur les 2 boulons (5/16" x 1/2") et utilisez les boulons pour fixer le logement de la brosse de rouleau au logement de roulement (Figure 8).

Remarque: Serrez les boulons à un couple de 20 à 26 N·m.

4. Fixez le carter de la brosse de rouleau au carter d'entraînement de groomer avec le circlip (Figure 8).
5. Vérifiez que le carter de la brosse de rouleau est parallèle à la plaque latérale de l'unité de coupe. Procédez comme suit :

- A. Desserrez les 2 contre-écrous à embase qui fixent le support de la brosse de rouleau à la plaque latérale de l'unité de coupe (Figure 10).
- B. Tournez le logement de roulement de la brosse de rouleau jusqu'à ce que la plaque de la brosse soit parallèle à la plaque latérale de l'unité de coupe (Figure 10).
- C. Serrez les 2 contre-écrous à embase qui fixent le support de la brosse de rouleau à la plaque latérale de l'unité de coupe (Figure 10).



G033203
g033203

Figure 10

1. Desserrez ces boulons pour positionner la brosse de rouleau.
2. Desserrez ces écrous pour rendre parallèle la plaque de brosse de rouleau.

Positionnement de la brosse de rouleau

1. Desserrez les 2 boulons qui fixent chaque logement de roulement de la brosse de rouleau

au support de montage de la brosse de rouleau (Figure 10).

Remarque: Les boulons doivent être desserrés à l'arrivée de l'usine.

2. Positionnez la brosse de sorte qu'elle touche ou appuie à peine sur le rouleau arrière (Figure 11).

Important: L'arbre de la brosse de rouleau ne doit pas toucher la plaque latérale de l'unité de coupe.

Important: Un contact trop prononcé avec le rouleau entraînera l'usure prématurée de la brosse.

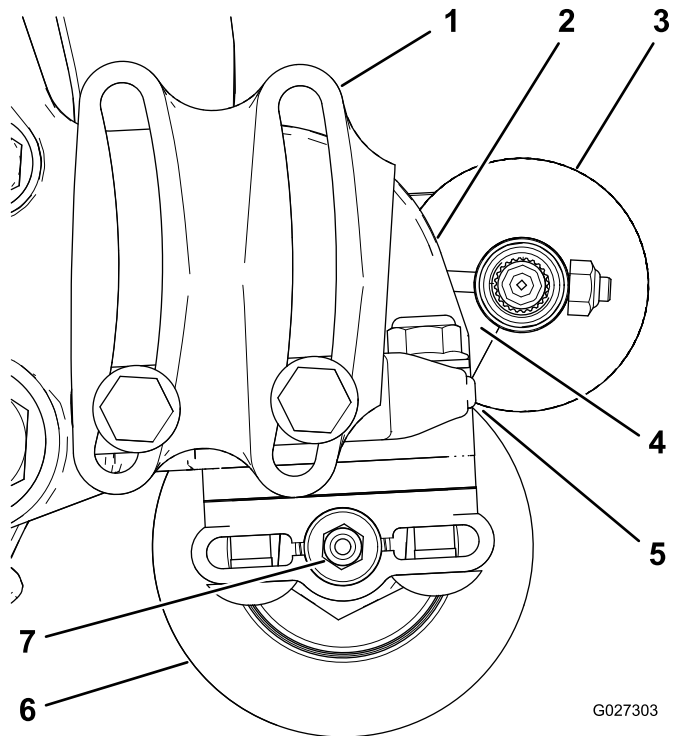


Figure 11

- | | |
|--|--------------------|
| 1. Logement de roulement (certaines pièces ne sont pas représentées) | 5. Léger contact |
| 2. Plaque latérale | 6. Rouleau arrière |
| 3. Brosse de rouleau | 7. Graisseur |
| 4. Espace obligatoire ici | |

Remarque: L'arbre de la brosse de rouleau doit être parallèle au rouleau arrière.

Important: Positionnez les logements de roulement de la brosse de rouleau parallèles au sol pour obtenir un jeu suffisant pour le graisseur de roulement arrière.

3. Serrez les 2 boulons qui fixent chaque logement de roulement de la brosse de rouleau aux supports de la brosse.

Montage de la poulie d'entraînement

1. Bloquez le cylindre de coupe pour la pose ; voir [Blocage du cylindre pour la pose des inserts filetés](#) (page 12).
2. Montez la courroie d'entraînement sur l'arbre du groomer (Figure 12).

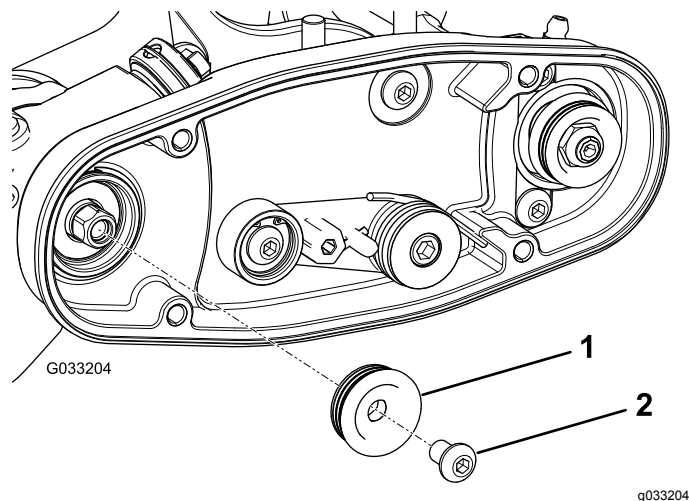


Figure 12

1. Poulie d'entraînement
2. Boulon à tête creuse hexagonale – serrer à un couple de 20 à 26 N·m

3. Appliquez du Loctite 242 (bleu) sur le boulon à tête creuse hexagonale et utilisez le boulon pour fixer la poulie à l'arbre d'entraînement ; voir [Figure 12](#).

Remarque: Serrez le boulon à un couple de 20 à 26 N·m.

Important: Si vous ne serrez pas correctement le boulon, il se dévissera.

Pose de la courroie

1. Montez la courroie sur les poulies comme suit :
 - Passez la courroie autour de la poulie d'entraînement puis sur le dessus de la poulie de tension (Figure 13).

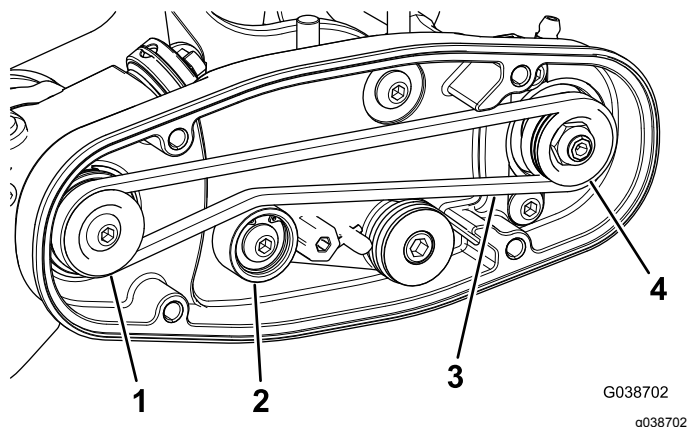


Figure 13

- | | |
|--------------------------|-----------------|
| 1. Poulie d'entraînement | 3. Courroie |
| 2. Poulie de tension | 4. Poulie menée |

- Commencez à installer la courroie sur la poulie **menée** (Figure 14).
- Avec une clé à douille profonde (9/16 pouce), tournez la brosse et guidez la courroie sur la poulie menée (Figure 14).

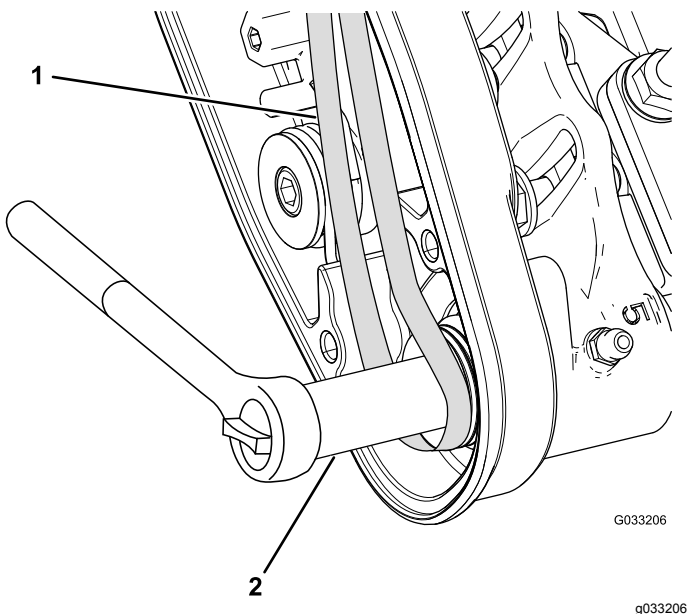


Figure 14

- | | |
|-------------|--|
| 1. Courroie | 2. Clé à douille profonde (9/16 pouce) |
|-------------|--|

Important: Assurez-vous que les nervures de la courroie sont correctement engagées dans les gorges de chaque poulie et que la courroie est bien centrée sur la poulie de tension.

- Appuyez sur la poulie de tension pour vérifier qu'elle pivote librement.

Dernières opérations d'installation

- Vérifiez l'alignement de la courroie sur la poulie ; voir [Contrôle de l'alignement de la poulie](#) (page 10).
- Si elles sont alignées, continuez le montage. Dans le cas contraire, voir [Réglage de l'alignement de la poulie](#) (page 10).
- Alignez le couvercle de courroie sur les boulons de montage et fixez-le avec 4 boulons (Figure 15).

Important: Ne serrez pas excessivement les boulons pour ne pas endommager le couvercle.

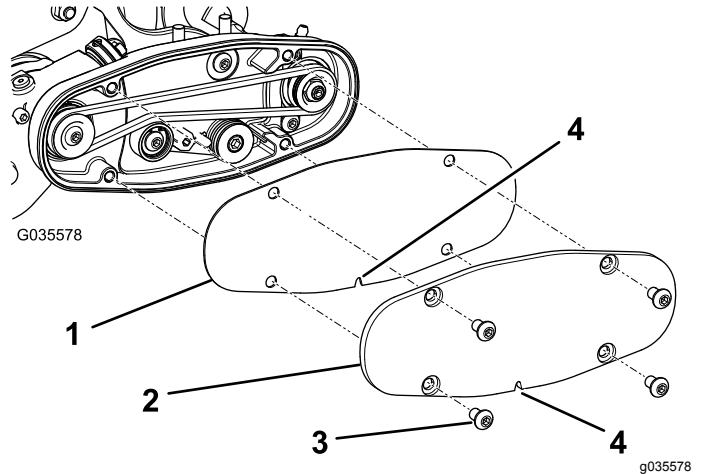


Figure 15

- | | |
|---------------------------|------------------------------|
| 1. Couvercle en métal | 3. Vis (4) |
| 2. Couvercle en plastique | 4. Orifice de vidange en bas |

- Serrez les écrous qui fixent les supports de la brosse aux plaques latérales de l'unité de coupe.
- Graissez les graisseurs de chaque logement de roulement de brosse de roulement avec de la graisse au lithium n° 2 (Figure 16).

Remarque: Essuyez l'excédent de graisse, en particulier autour des joints d'étanchéité.

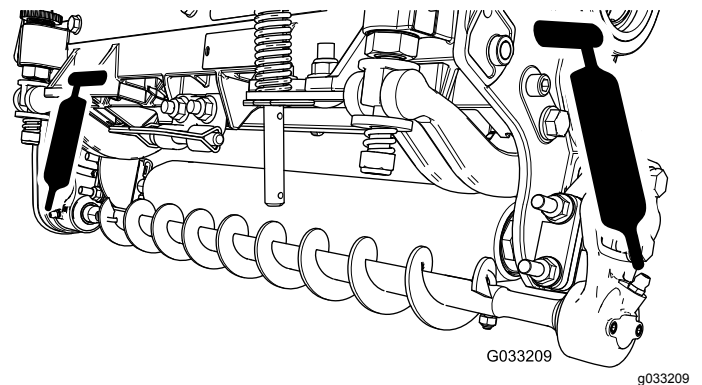


Figure 16

Montage de la brosse pour grande hauteur de coupe (option)

Montez la brosse pour grande hauteur de coupe (vendue séparément) lorsque la hauteur de coupe est égale ou supérieure à 2,5 cm (5 entretoises ou plus montées sous la base de la plaque latérale).

1. Si une brosse à rouleau est montée sur l'unité de coupe, enlevez les 2 boulons, rondelles et écrous qui fixent le logement de roulement libre au support de fixation du logement de roulement (Figure 17 et Figure 18).

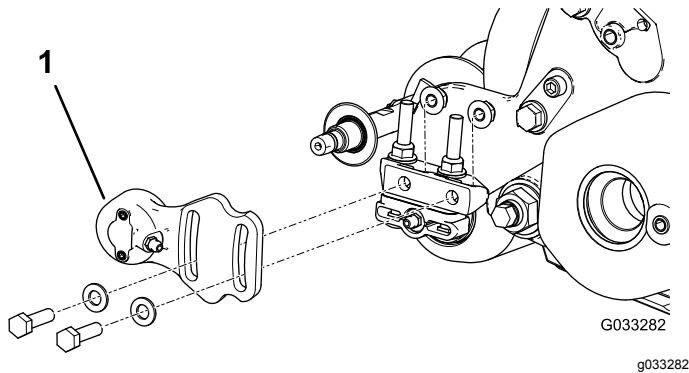


Figure 17

1. Logement de roulement libre

2. Faites glisser le logement de roulement libre et le joint d'étanchéité pour les déposer de l'arbre de la brosse (Figure 18).

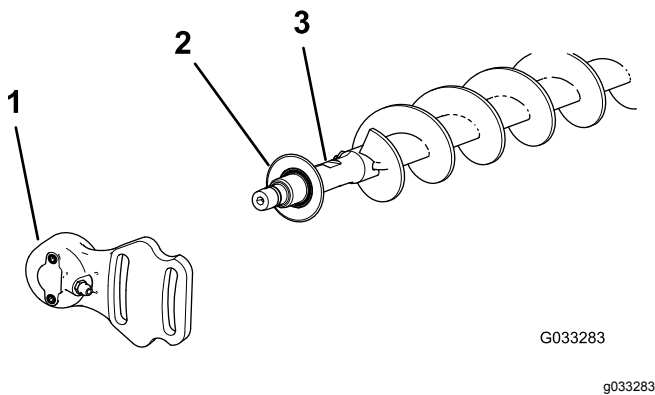


Figure 18

1. Logement de roulement libre
2. Joint d'étanchéité
3. Arbre de brosse libre

3. Enlevez les 2 boulons en J et écrous (Figure 19).
4. Faites glisser la brosse existante pour la déposer de l'arbre (Figure 19).

5. Desserrez les 2 boulons, rondelles et écrous qui fixent le logement de roulement d'entraînement à son support (Figure 19).
6. Glissez la brosse pour grande hauteur de coupe sur l'arbre (Figure 19).
7. Fixez la brosse sur l'arbre avec les 2 boulons en J retirés précédemment (Figure 19).

Important: Insérez l'extrémité filetée des boulons en J dans les trous extérieurs de l'arbre de la brosse, tout en accrochant les extrémités courbes des boulons en J aux trous intérieurs.

8. Serrez les contre-écrous des boulons en J à un couple de 2 à 3 N·m.

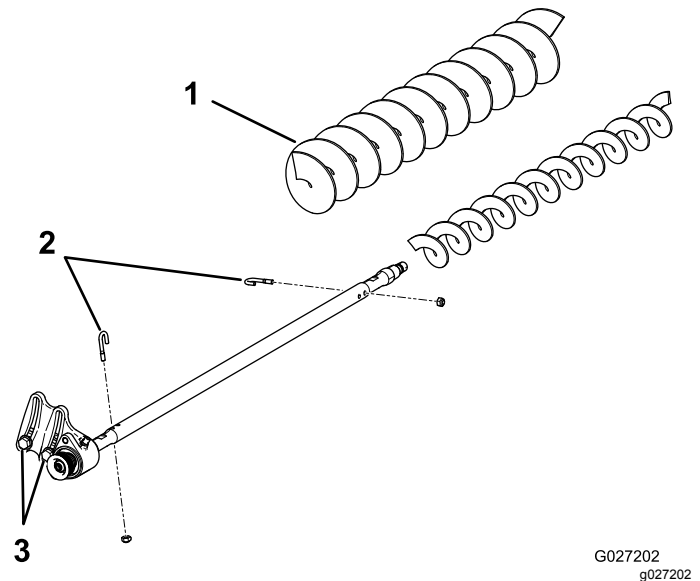


Figure 19

1. Brosse pour grande hauteur de coupe
2. Boulons en J
3. Desserrez ces boulons

9. Montez le joint d'étanchéité et le logement de roulement libre sur l'arbre de brosse (Figure 18).
10. Fixez le logement de roulement libre sur son support à l'aide des 2 boulons, rondelles et écrous retirés précédemment.

Remarque: Veillez à ne pas déloger le ressort de joint.

11. Serrez les 2 boulons, rondelles et écrous qui fixent le logement de roulement d'entraînement à son support.

Montage de la butée avant (unités de coupe 1 et 4 seulement, option)

1. Abaissez les unités de coupe au sol.
2. Retirez les boulons à embase existants et les butées rondes (Figure 20).

Remarque: Conservez les boulons à embase pour monter la butée avant. Mettez les butées rondes au rebut.

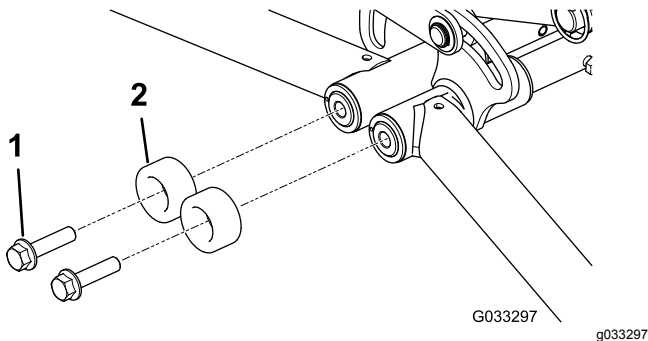


Figure 20

1. Boulon à embase existant (2)
2. Butée ronde existante (2)
(mettre au rebut)

3. Appliquez du Loctite 242 (bleu) sur le filetage des boulons.
4. Fixez légèrement la butée avant et les rondelles, comme montré à la Figure 21.

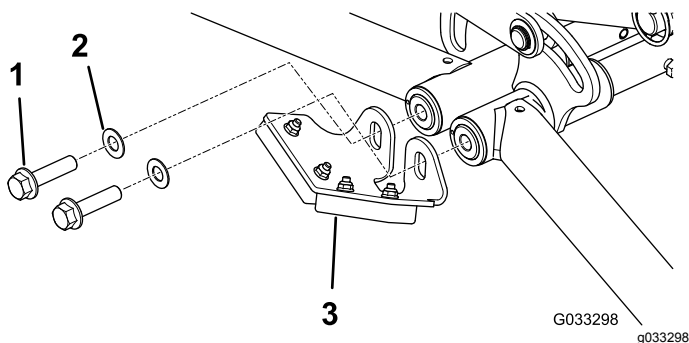


Figure 21

1. Boulon à embase existant (2)
2. Rondelle (2)
3. Butée avant

5. Ajustez la butée avant de sorte qu'elle touche les carters de brosse de rouleau arrière quand les unités de coupe sont levées et de niveau.

Remarque: Une fois la butée à la bonne position, serrez les boulons à un couple de 91 à 113 N·m.

Montage de la butée arrière (unités de coupe 2 et 3 seulement, option)

Montez la butée arrière comme montré à la .

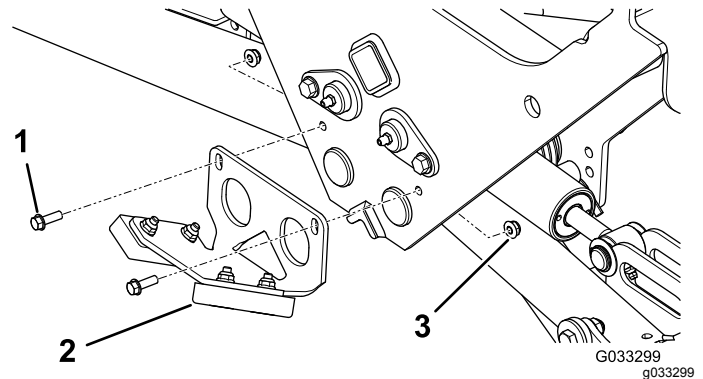


Figure 22

1. Boulon à embase (2)
2. Butée arrière
3. Contre-écrou (2)

Entretien

- Vérifiez que la brosse est parallèle au rouleau avec un espace 1,5 mm ou un léger contact.
- Graissez les graisseurs toutes les 50 heures et après chaque lavage.
- Si vous remplacez une brosse de rouleau, serrez les boulons en J à un couple de 2 à 3 N·m.
- Si vous remplacez la poulie menée de l'arbre de brosse, serrez l'écrou à un couple de 20 à 26 N·m.
- Si vous remplacez la poulie d'entraînement de la brosse, appliquez du Loctite 242 (bleu) et serrez le boulon à un couple de 20 à 26 N·m.

Remarque: La brosse de rouleau, le roulement de la poulie de tension et la courroie sont considérés comme des produits non durables.

Contrôle de l'alignement de la poulie

Important: Vérifiez que la courroie est correctement tendue avant de contrôler l'alignement.

1. Placez une règle de vérification le long de la face extérieure de la poulie d'entraînement (Figure 23).

Important: Placez la règle en travers de la poulie d'entraînement seulement ; ne la posez pas à la fois en travers de la poulie d'entraînement et de la poulie menée.

2. Vérifiez que les faces extérieures des poulies d'entraînement et menée sont bien alignées à 0,76 mm près.

Important: N'utilisez pas la poulie de tension pour vérifier l'alignement.

3. Si les poulies ne sont pas alignées, voir [Réglage de l'alignement de la poulie](#) (page 10).

Important: La courroie risque de s'user prématurément si les poulies ne sont pas alignées correctement.

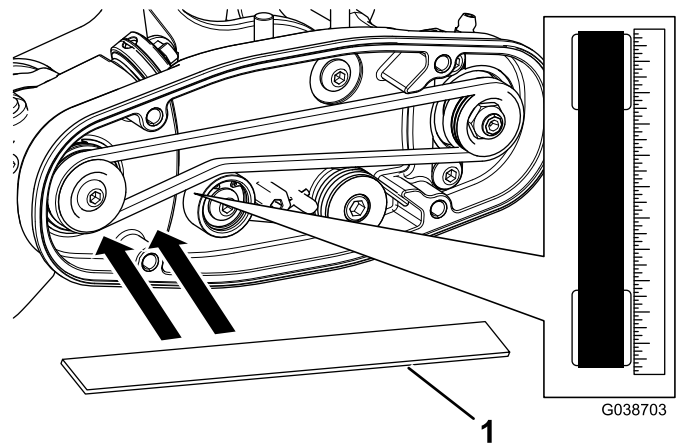


Figure 23

1. Outil d'alignement

Réglage de l'alignement de la poulie

1. La poulie menée (au niveau de l'arbre de la brosse) peut bouger vers l'intérieur ou l'extérieur (Figure 24).

Remarque: Notez dans quelle direction la poulie doit bouger.

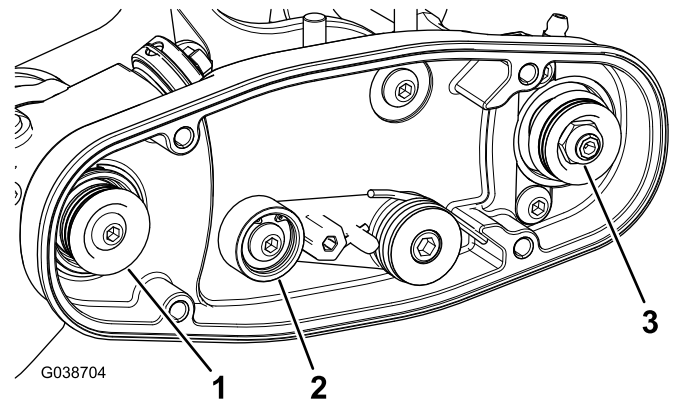


Figure 24

1. Poulie d'entraînement
2. Poulie de tension
3. Écrou de poulie menée

2. Tout en tournant le cylindre, ce qui entraîne la poulie d'entraînement, déchaussez la courroie de la poulie (Figure 24).

Important: Munissez-vous d'un gant ou d'un chiffon épais pour faire tourner le cylindre.

3. Retirez le contre-écrou qui fixe la poulie menée à l'arbre de la brosse (Figure 24 ou Figure 25).

Remarque: Placez une clé de ½ pouce sur les méplats de l'arbre de la brosse pour l'empêcher de tourner.

4. Déposez la poulie menée de l'arbre (Figure 25).
5. S'il est nécessaire de déplacer la poulie vers l'extérieur, ajoutez une rondelle de 0,8 mm d'épaisseur (Figure 25).

Important: Si la poulie doit être rapprochée de l'intérieur, retirez la rondelle de 0,8 mm existante.

6. Montez la poulie, comme montré à la Figure 25.

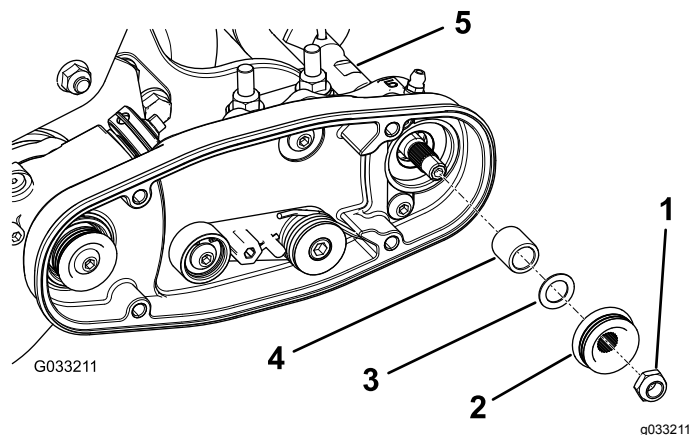


Figure 25

- | | |
|-----------------------------------|---------------------------------|
| 1. Contre-écrou | 4. Entretoise |
| 2. Poulie menée | 5. Méplats de l'arbre de brosse |
| 3. Rondelle de 0,8 mm d'épaisseur | |

7. Tout en immobilisant les méplats de l'arbre de la brosse, fixez la poulie menée sur l'arbre avec l'écrou à embase (3/8"-16) retiré précédemment.

Remarque: Mettez le contre-écrou en place et serrez-le à un couple de 20 à 26 N·m.

8. Montez la courroie sur les poulies comme suit :

- A. Passez la courroie autour de la poulie d'entraînement puis sur le dessus de la poulie de tension (Figure 26).

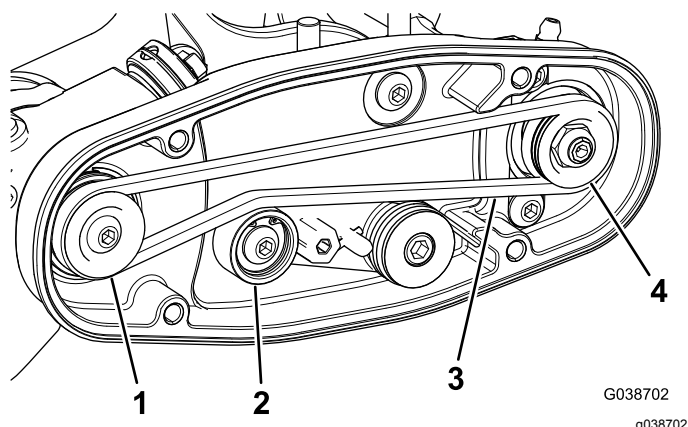


Figure 26

- | | |
|--------------------------|-----------------|
| 1. Poulie d'entraînement | 3. Courroie |
| 2. Poulie de tension | 4. Poulie menée |

- B. Commencez à installer la courroie sur la poulie menée (Figure 26).

- C. Avec une clé à douille profonde (9/16 pouce), tournez la brosse et guidez la courroie sur la poulie menée (Figure 27).

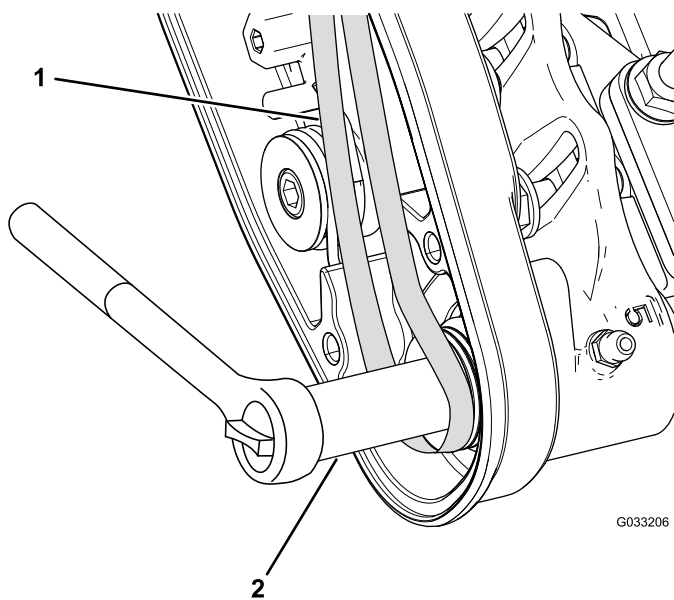


Figure 27

- | | |
|-------------|--|
| 1. Courroie | 2. Clé à douille profonde (9/16 pouce) |
|-------------|--|

Important: Assurez-vous que les nervures de la courroie sont correctement engagées dans les gorges de chaque poulie et que la courroie est bien centrée sur la poulie de tension.

9. Contrôlez l'alignement de la poulie ; voir [Contrôle de l'alignement de la poulie \(page 10\)](#).

Blocage du cylindre

▲ ATTENTION

Les lames du cylindre sont très coupantes et peuvent sectionner les mains et les pieds.

- Laissez les mains et les pieds à l'extérieur du cylindre.
- Vérifiez que le cylindre est bloqué avant d'en faire l'entretien.

Blocage du cylindre pour la dépose des inserts filetés

1. Desserrez le boulon du déflecteur sur le côté gauche de l'unité de coupe et levez le déflecteur arrière (Figure 28).
2. Insérez un levier à long manche ($\frac{3}{8}$ " x 12" avec manche de tournevis) à l'arrière du cylindre de coupe, du côté le plus proche de l'unité de coupe que vous allez serrer (Figure 28).
3. Placez le levier contre le côté soudé de la plaque de support du cylindre (Figure 28).

Remarque: Insérez le levier entre le haut de l'arbre du cylindre et l'arrière des 2 lames pour empêcher le cylindre de bouger.

Important: Pour éviter d'avoir à meuler le cylindre, ne touchez pas le tranchant des lames avec le levier ; cela pourrait endommager le tranchant et/ou déformer les lames.

Important: L'insert du côté gauche de l'unité de coupe est fileté à gauche. L'insert du côté droit de l'unité de coupe est fileté à droite.

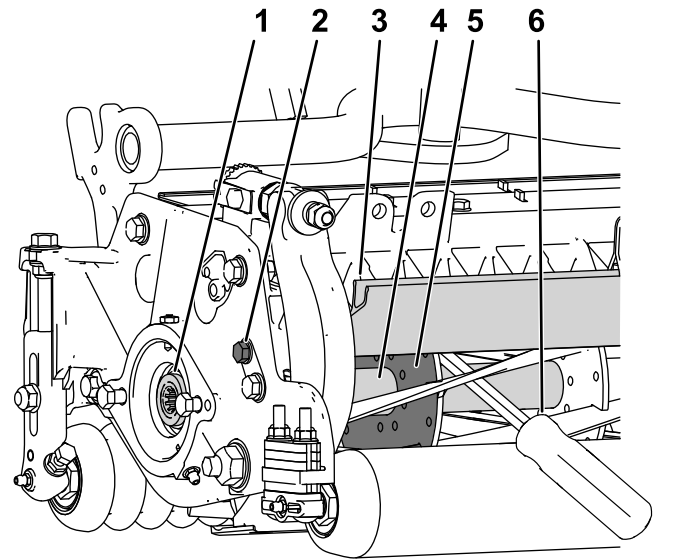


Figure 28

g280383

- | | |
|--------------------------------------|--|
| 1. Insert fileté à déposer | 4. Arbre de cylindre |
| 2. Desserrez le boulon du déflecteur | 5. Plaque de support de cylindre |
| 3. Déflecteur arrière | 6. Levier inséré le long du côté soudé de la plaque de support du cylindre |
-
4. Appuyez le manche du levier sur le rouleau arrière.
 5. Finissez de déposer l'insert fileté en vérifiant que le levier reste en place, puis retirez le levier.
 6. Baissez le déflecteur arrière et serrez le boulon de fixation.

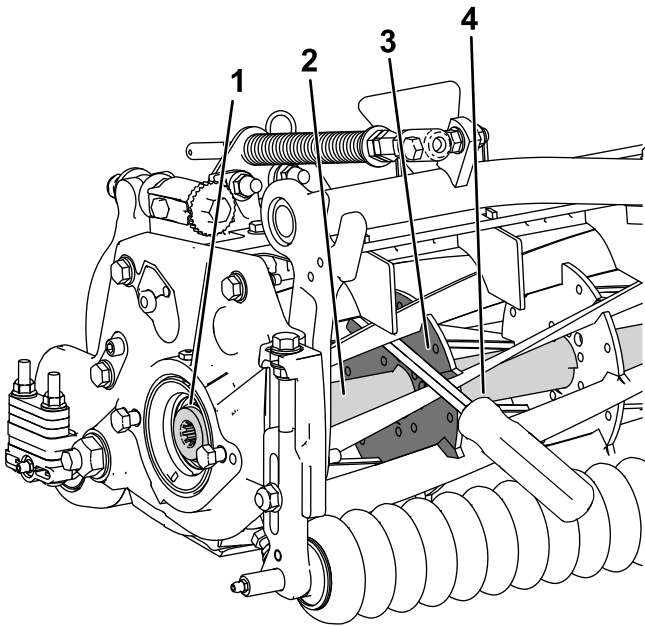
Blocage du cylindre pour la pose des inserts filetés

1. Insérez un levier à long manche ($\frac{3}{8}$ " x 12" avec manche de tournevis) à l'avant du cylindre de coupe, du côté le plus proche de l'unité de coupe que vous allez serrer (Figure 29).
2. Placez le levier contre le côté soudé du renfort interne du cylindre (Figure 29).

Remarque: Le levier doit être en contact avec une lame à l'avant, l'arbre du cylindre et une lame à l'arrière de l'arrière du cylindre, qui est ainsi bloqué en place.

Important: Pour éviter d'avoir à meuler le cylindre, ne touchez pas le tranchant des lames avec le levier ; cela pourrait endommager le tranchant et/ou déformer les lames.

Important: L'insert du côté gauche de l'unité de coupe est fileté à gauche. L'insert du côté droit de l'unité de coupe est fileté à droite.



g280384

Figure 29

- | | |
|--------------------------|------------------------------------|
| 1. Insert fileté à poser | 3. Côté soudé de plaque de support |
| 2. Arbre de cylindre | 4. Levier |

-
3. Appuyez le manche du levier sur le rouleau.
 4. Finissez d'installer les inserts filetés selon les instructions d'installation et de serrage, en vérifiant que le levier reste en place, puis retirez le levier.

Remarques:

Remarques:

Déclaration d'incorporation

The Toro Company, 8111 Lyndale Ave. South, Bloomington, MN, USA déclare que la ou les machines suivantes sont conformes aux directives mentionnées, lorsqu'elles sont montées en respectant les instructions jointes sur certains modèles Toro comme indiqué dans les Déclarations de conformité pertinentes.

N° de modèle	N° de série	Description du produit	Description de la facture	Description générale	Directive
133-0152	—	Kit brosse de rouleau arrière MVP, unité de coupe Reelmaster® série 3550 de 46 cm avec cylindre de 13 cm et groomer universel	RM3550 18" RRB (FOR UNIVSL) MVP KIT	Kit brosse de rouleau	2000/14/CE 2006/42/CE

La documentation technique pertinente a été compilée comme exigé par la Partie B de l'Annexe VII de la directive 2006/42/CE.

Nous nous engageons à transmettre, à la suite d'une demande dûment motivée des autorités nationales, les renseignements pertinents concernant cette quasi-machine. La méthode de transmission sera électronique.

Cet équipement ne sera pas mis en service avant d'avoir été incorporé dans les modèles Toro agréés conformément à la Déclaration de conformité associée et à toutes les instructions, ce qui permettra de le déclarer conforme à toutes les directives pertinentes.

Certifié :



John Heckel
Directeur technique général
8111 Lyndale Ave. South
Bloomington, MN 55420, USA
February 15, 2019

Représentant autorisé :

Marcel Dutrieux
Manager European Product Integrity
Toro Europe NV
Nijverheidsstraat 5
2260 Oevel
Belgium