



Heckrollenbürste - MVP-Kit

Reelmaster® 3550 mit Schneideinheit (46 cm) und 12,7-cm-Spindel
und universellem Groomer

Modellnr. 133-0152

Installationsanweisungen

Dieses Produkt entspricht allen relevanten europäischen Richtlinien. Weitere Informationen finden Sie in der Einbauerklärung am Ende dieses Dokuments.

Installation

Einzelteile

Prüfen Sie anhand der nachstehenden Tabelle, dass Sie alle im Lieferumfang enthaltenen Teile erhalten haben.

Beschreibung	Menge	Verwendung
Keine Teile werden benötigt	–	Ermitteln Sie die Position der Rollenbürste und des Spindelmotors.
Rollenbürste	1	Einbauen des Kits.
Haltering	1	
Antriebsgehäuse	1	
90-Grad-Schmiernippel	1	
Schlossschraube	2	
Ballast	2	
Sicherungsmutter	2	
Antriebsscheibe	1	
Sechskantschraube (5/16" x 1/2")	7	
Riemen	1	
Beilagscheibe (für die Riemenjustierung erforderlich)	1	
Antriebsabdeckung	1	
Stoßstangenplatte	1	
Riemenausfluchtungswerkzeug	1	
Bürste für hohe Schnitthöhe (optional)	—	Montieren der Bürste für hohe Schnitthöhe, für Schnitthöhen über 2,5 cm.
Vordere Stoßstange (separat erhältlich)	1	Montieren der vorderen Stoßstange.
Scheibe	2	
Hintere Stoßstange (separat erhältlich)	1	Montieren der hinteren Stoßstange.



Hinweis: Bauen Sie zuerst den universellen Groomer ein; weitere Informationen finden Sie in den Installationsanweisungen für den Groomer.

Wichtig: Verwenden Sie die Heckrollenbürsten nur bei einer Schnitthöhe von 6 mm bis 25 mm. Verwenden Sie die Bürste für hohe Schnitthöhen, für Schnitthöhen über 25 mm. Lesen Sie die Schritte für das Montieren der Bürste für hohe Schnitthöhe (optional).

Hinweis: Stellen Sie sich hinter die Schneideinheit und bestimmen Sie die linke und rechte Seite der Schneideinheit.

Festlegen der Rollenbürsten-Ausrichtung

Legen Sie die Position der Rollenbürste und des Spindelmotors mit [Bild 1](#) fest.

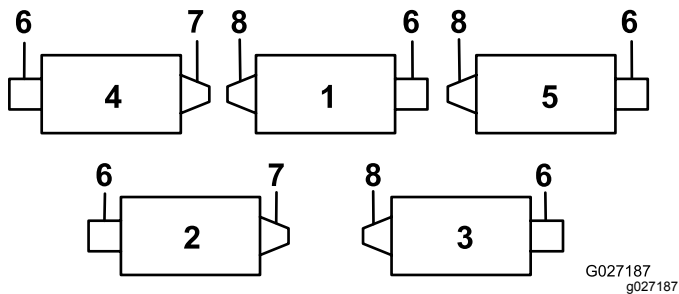


Bild 1

- | | |
|---------------------|---------------------------------|
| 1. Schneideinheit 1 | 5. Schneideinheit 5 |
| 2. Schneideinheit 2 | 6. Spindelmotor |
| 3. Schneideinheit 3 | 7. Rechter Rollenbürstenantrieb |
| 4. Schneideinheit 4 | 8. Linker Rollenbürstenantrieb |

Hinweis: Diese Anweisungen und Bilder beziehen sich auf die Montage des Kits an den Schneideinheiten, bei der sich der universelle Groomer hinten links an der Schneideinheit befindet.

Einbauen des Kits

Anbringen des Schmiernippels

1. Nehmen Sie den Schmiernippel für die Rolle von der Seite der Schneideinheit ab, an der das Rollenbürstengehäuse montiert ist ([Bild 3](#)).

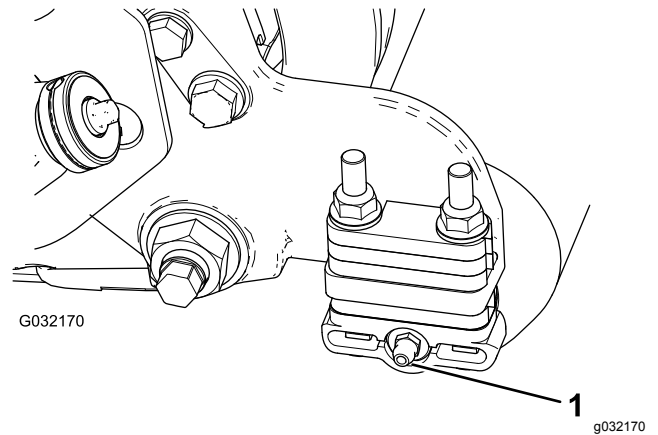


Bild 2

1. Schmiernippel

2. Befestigen Sie den 90-Grad-Schmiernippel so, dass er nach hinten zeigt ([Bild 2](#)).

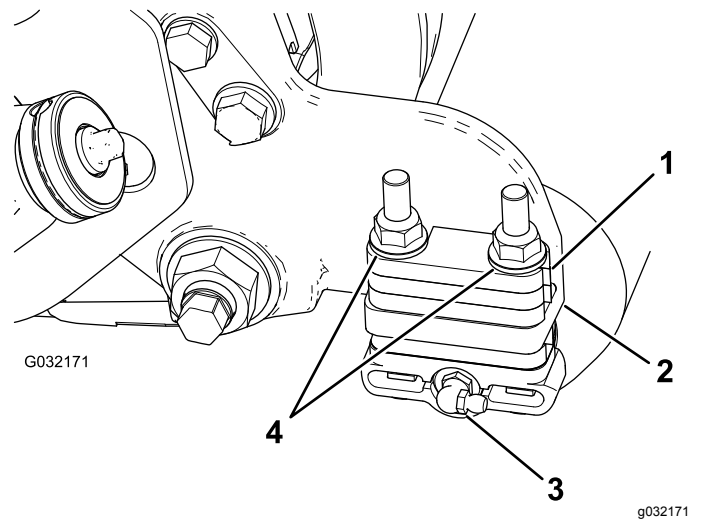


Bild 3

- | | |
|------------------------------------|-------------------------------------|
| 1. Distanzstück (6 mm) | 3. 90-Grad-Schmiernippel |
| 2. Montageflansch der Seitenplatte | 4. Sicherungsbundmutter (entfernen) |

Einbauen des Ballasts

Montieren Sie den Ballast an der Schneideinheit, wie in [Bild 4](#) abgebildet.

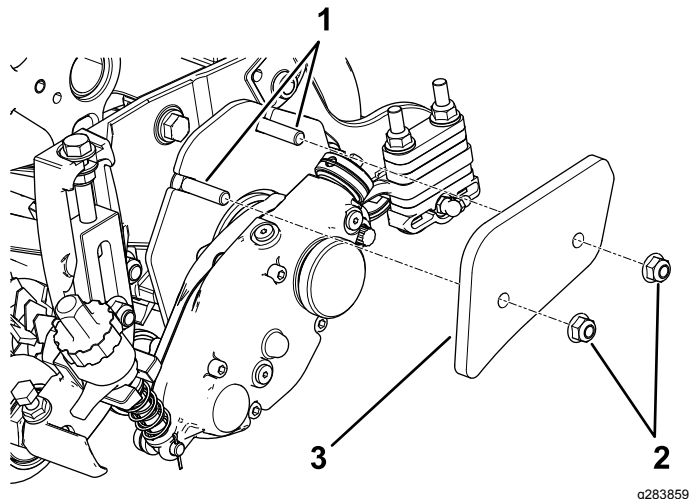


Bild 4

g283859

1. Schlossschrauben (5/16" x 1")
2. Ziehen Sie die Bundmutter (5/16") mit 20 bis 26 N·m an.
3. Ballast

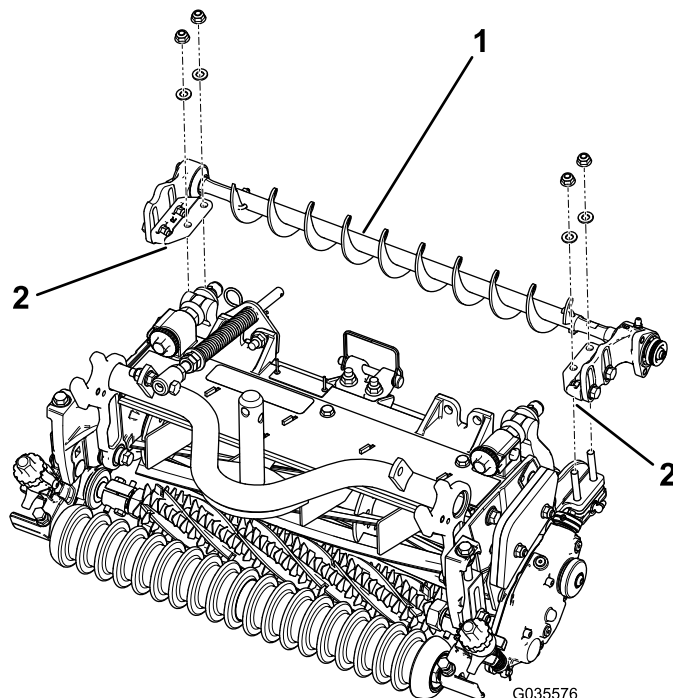


Bild 5

G035576

g035576

1. Linke Rollenbürste
2. Befestigungshalterung der Rollenbürste

Montieren der Rollenbürsten

1. Entfernen Sie die zwei Sicherungsbundmutter, mit denen jede Rollenhalterung an den Seitenplatten befestigt ist, **und alle 6-mm-Distanzstücke, die oben auf dem Montageflansch der Seitenplatte liegen** ([Bild 3](#)).

Hinweis: Entfernen Sie die Schrauben nicht. Bewahren Sie die Sicherungsbundmutter für eine spätere Montage auf.

2. Setzen Sie die linke oder rechte Befestigungshalterung der Rollenbürste auf die Schrauben der Rollenhalterung ([Bild 5](#)).

Wichtig: Befestigen Sie die Befestigungshalterungen der Rollenbürste direkt an der oberen Oberfläche des Montageflansches der Schneideinheit-Seitenplatte. **Legen Sie keine Distanzstücke zwischen die Befestigungshalterungen der Rollenbürste und den Montageflanschen der Seitenplatte.** Bewahren Sie zusätzliche Distanzstücke (6 mm) für eine mögliche spätere Verwendung auf.

3. Befestigen Sie die Befestigungshalterungen der Bürste mit den vorher entfernten Muttern lose an den Seitenplatten der Schneideinheit.
4. Schieben Sie jede Abschlussdichtung nach außen, bis die Lippendichtungen gerade jedes Lagergehäuse berühren ([Bild 6](#)).

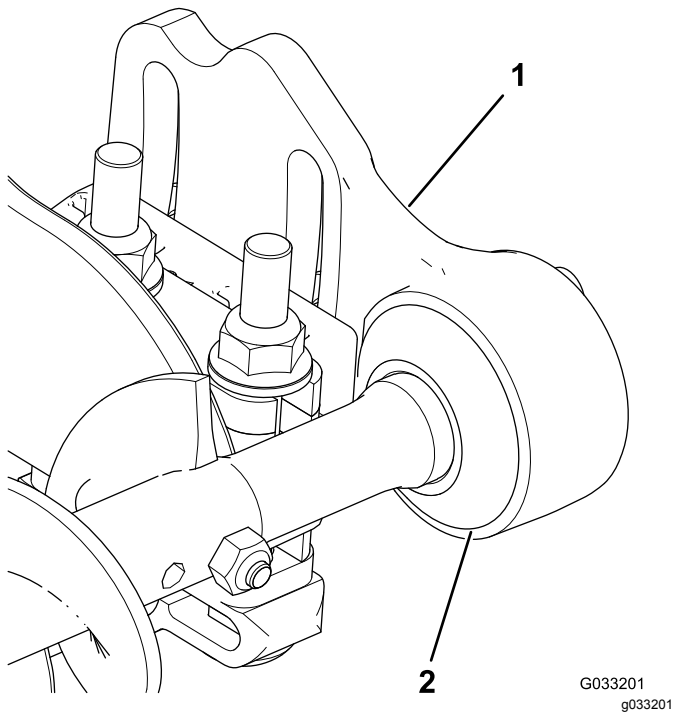


Bild 6

G033201
g033201

1. Lagergehäuse 2. Abschlussdichtung

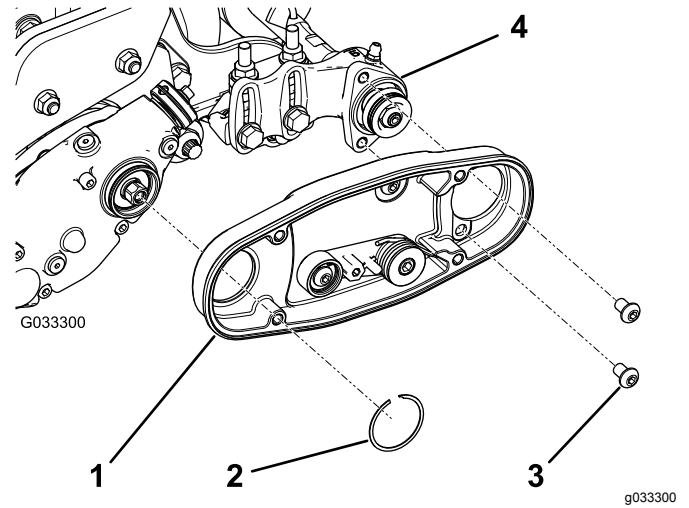


Bild 8

1. Rollenbürstengehäuse 3. Schraube (2)
2. Haltering 4. Lagergehäuse

Lesen Sie [Bild 9](#), wenn Sie die Spannscheibe zu einer Rechtsantriebskonfiguration ändern möchten.

Befestigen des Rollenbürstengehäuses

- Entfernen und entsorgen Sie die Kappe des Groomerantriebs.

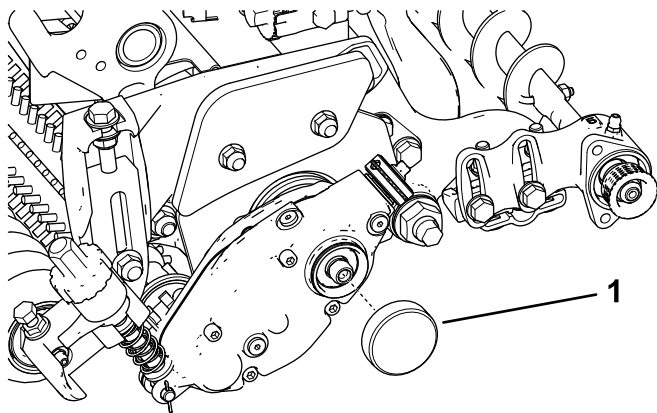


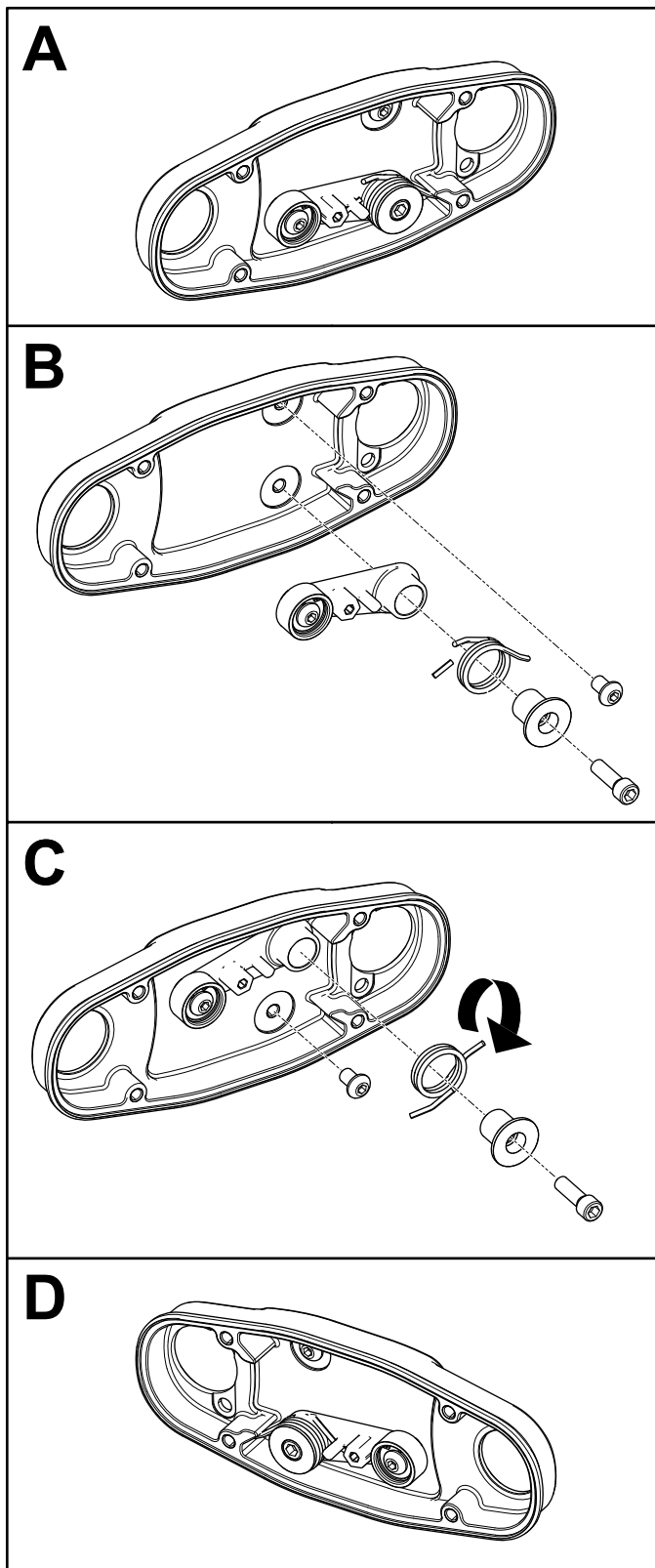
Bild 7

g283858

1. Kappe

- Montieren Sie das linke oder rechte Rollenbürstengehäuse ([Bild 8](#)).

Hinweis: Stellen Sie sicher, dass die Spannscheibe unten befestigt ist, wie in [Bild 8](#) abgebildet.



G035382
g035382

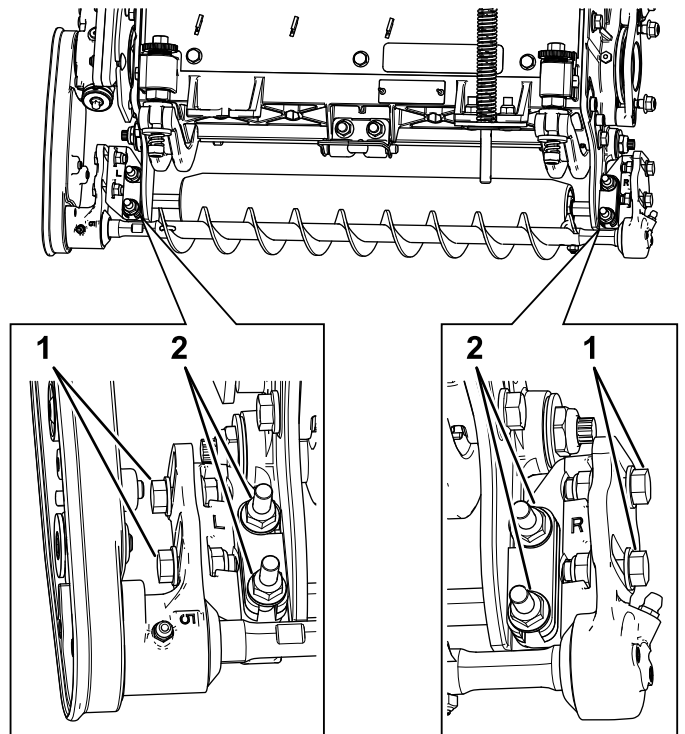
Bild 9

3. Schmieren Sie die zwei Schrauben (5/16 x 1/2") mit 242-Loctite (blau) ein und montieren Sie das

Bürstenplattengehäuse mit diesen Schrauben am Lagergehäuse (Bild 8).

Hinweis: Ziehen Sie die Schrauben mit 20-26 N·m an.

4. Befestigen Sie das Rollenbürstengehäuse mit dem Haltering am Groomerantriebsgehäuse (Bild 8).
5. Stellen Sie sicher, dass das Rollenbürstengehäuse mit der Seitenplatte der Schneideinheit parallel ist. Führen Sie folgende Schritte aus:
 - A. Lösen Sie die zwei Sicherungsbundmutter, mit denen die Befestigungshalterung der Rollenbürste an der Seitenplatte der Schneideinheit befestigt ist (Bild 10).
 - B. Drehen Sie das Lagergehäuse der Rollenbürste so lange, bis die Bürstenplatte mit der Seitenplatte der Schneideinheit parallel ist (Bild 10).
 - C. Ziehen Sie die zwei Sicherungsbundmutter fest, mit denen die Befestigungshalterung der Rollenbürste an der Seitenplatte der Schneideinheit befestigt ist (Bild 10).



G033203
g033203

Bild 10

1. Lösen Sie diese Schrauben für das Positionieren der Rollenbürste.
2. Lösen Sie diese Muttern, um die Rollenbürstenplatte parallel auszurichten.

Positionieren der Rollenbürste

1. Lösen Sie die zwei Schrauben, mit denen jedes Lagergehäuse der Rollenbürste an der Befestigungshalterung der Rollenbürste montiert ist (Bild 10).

Hinweis: Die Schrauben sollten vom Werk aus lose sein.

2. Positionieren Sie die Rollenbürste so, dass sie die Heckrolle berührt oder aufliegt (Bild 11).

Wichtig: Die Rollenbürstenwelle darf die Seitenplatte der Schneideinheit nicht berühren.

Wichtig: Ausgeprägter Kontakt der Bürste mit der Rolle führt zu einer vorzeitigen Abnutzung der Bürste.

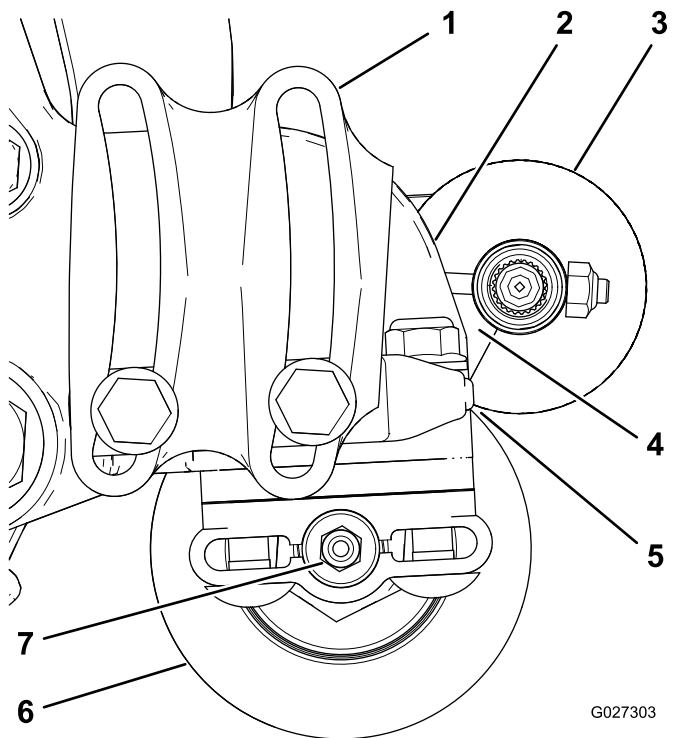


Bild 11

- | | |
|--|---------------------|
| 1. Lagergehäuse (einige Teile sind nicht abgebildet) | 5. Leichter Kontakt |
| 2. Seitenplatte | 6. Heckrolle |
| 3. Rollenbürste | 7. Schmiernippel |
| 4. An dieser Stelle muss ein Abstand sein. | |

Hinweis: Die Rollenbürstenwelle muss parallel zur Heckrolle sein.

Wichtig: Positionieren Sie die beiden Lagergehäuse der Rollenbürste so, dass sie parallel zum Boden sind, um einen Abstand für den Schmiernippel der Heckrolle sicherzustellen.

3. Ziehen Sie die zwei Schrauben an, mit denen jedes Lagergehäuse der Rollenbürste an den Befestigungshalterungen der Rollenbürste montiert ist.

Montieren der Antriebsscheibe

1. Ziehen Sie die Spindel zum Einbau zurück; siehe Spindel zum Einbau der Gewindeeinsätze zurückhalten (Seite 13).
2. Montieren Sie die Antriebsscheibe an der Groomerwelle (Bild 12).

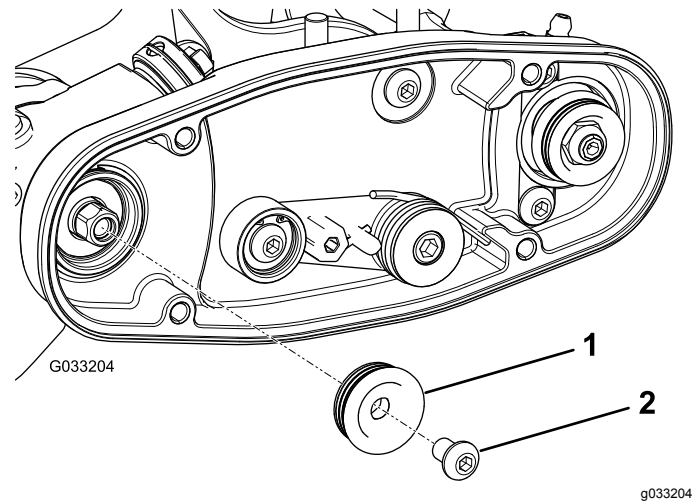


Bild 12

1. Antriebsscheibe
2. Ziehen Sie die Sechskantschraube mit 20-26 N·m an.

3. Schmieren Sie die Sechskantschraube mit 242-Loctite (blau) ein und befestigen Sie die Riemenscheibe mit der Schraube an der Antriebswelle, siehe Bild 12.

Hinweis: Ziehen Sie die Schraube mit 20 bis 26 N·m an.

Wichtig: Wenn die Schraube *nicht* richtig angezogen ist, wird sie sich lockern.

Montieren des Riemens

1. So legen Sie den Riemen auf die Riemenscheiben:
 - Verlegen Sie den Riemen um die **Antriebsscheibe** und dann über die Oberseite der Spannscheibe (Bild 13).

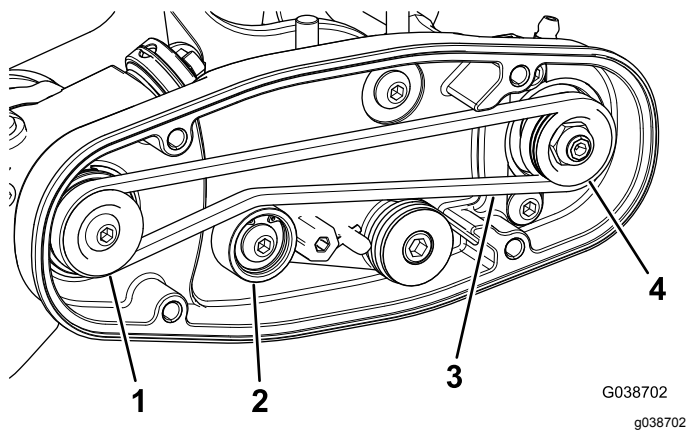


Bild 13

- | | |
|--------------------|--------------------------|
| 1. Antriebsscheibe | 3. Riemen |
| 2. Spanscheibe | 4. Antriebsriemenscheibe |

- Verlegen Sie den Riemen von der **Antriebsriemenscheibe** ausgehend (**Bild 14**).
- Drehen Sie die Bürste mit einem Sechskantschlüssel (9/16") und verlegen Sie den Riemen auf der Antriebsriemenscheibe (**Bild 14**).

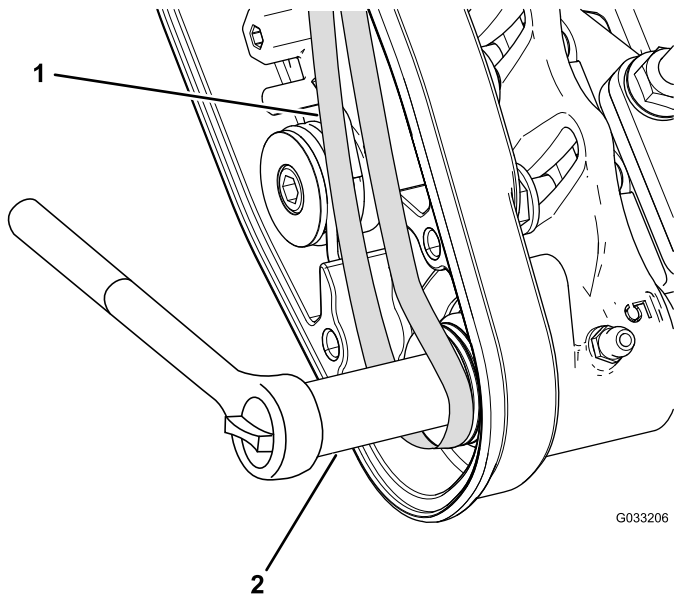


Bild 14

- | | |
|-----------|-------------------------------|
| 1. Riemen | 2. Sechskantschlüssel (9/16") |
|-----------|-------------------------------|

Wichtig: Stellen Sie sicher, dass die Rippen am Riemen richtig in den Rillen jeder Riemenscheibe sitzen und der Riemen in der Mitte der Spanscheibe ist.

- Drücken Sie die Spanscheibe nach unten, um sicherzustellen, dass sich die Spanscheibe ungehindert dreht.

Abschließen der Installation

- Prüfen Sie die Ausrichtung des Riemens bzw. der Scheiben, siehe [Prüfen der Ausrichtung der Riemenscheibe \(Seite 11\)](#).
- Wenn die Spanscheiben ausgefluchtet sind, setzen Sie die Installation fort. Ist dies nicht der Fall, fahren Sie mit [Anpassen der Riemenscheibenjustierung \(Seite 11\)](#) fort.
- Fluchten Sie die Riemenabdeckung mit den Befestigungslöchern aus und befestigen Sie die Abdeckung mit vier Schrauben (**Bild 15**).

Wichtig: Ziehen Sie die Schrauben nicht zu fest an, da die Abdeckung beschädigt werden könnte.

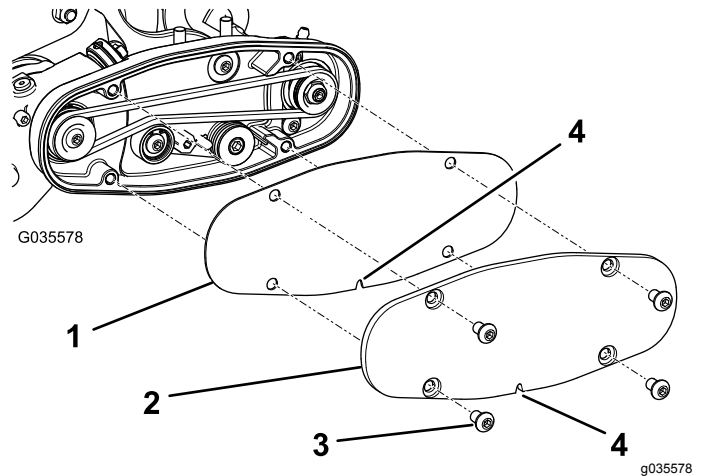


Bild 15

- | | |
|------------------------|------------------------------------|
| 1. Metallabdeckung | 3. Schraube (4) |
| 2. Kunststoffabdeckung | 4. Entwässerungsloch an Unterseite |

- Ziehen Sie die Muttern an, mit denen die Befestigungshalterungen der Bürste an den Seitenplatten der Schneideinheit befestigt sind.
- Fetten Sie die Schmiernippel an jedem Lagergehäuse der Rollenbürste mit Nr. 2 Allzweckfett auf Lithiumbasis ein (**Bild 16**).

Hinweis: Wischen Sie überschüssiges Fett ab, besonders um die Ausschlussdichtungen.

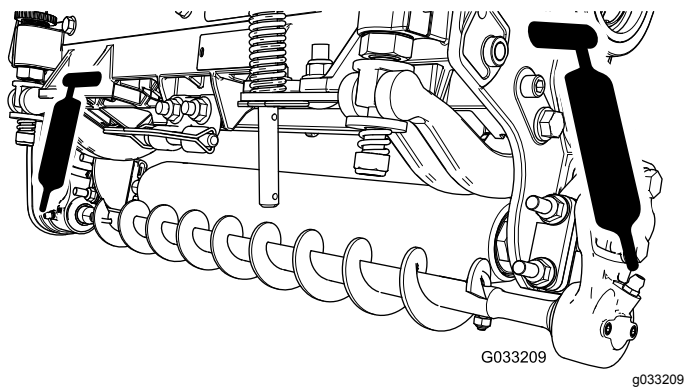


Bild 16

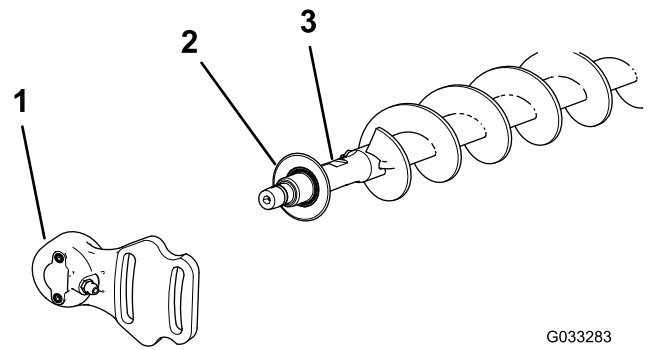


Bild 18

1. Nicht angetriebenes Lagergehäuse
2. Abschlussdichtung
3. Bürstenwelle

Montieren der Bürste für hohe Schnitthöhe (optional)

Montieren Sie die Bürste für hohe Schnitthöhe, separat erhältlich, wenn die Schnitthöhe über 2,5 cm liegt (d. h. fünf oder mehr Distanzstücke liegen unter dem Seitenplattenpolster).

1. Wenn eine Rollenbürste an der Schneideinheit montiert ist, entfernen Sie die zwei Schrauben, Scheiben und Muttern, mit denen das nicht angetriebene Lagergehäuse an der Befestigungshalterung des Lagergehäuses befestigt ist (Bild 17 und Bild 18).

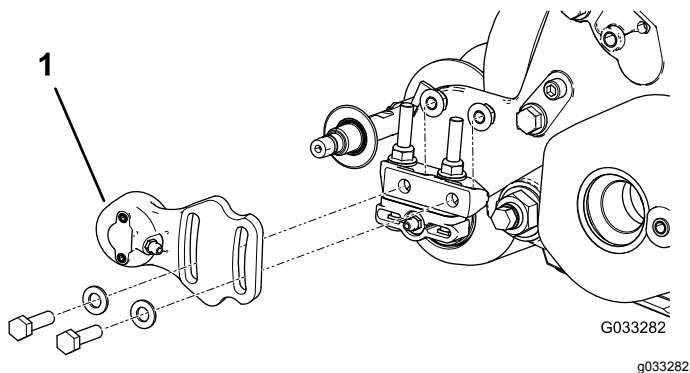


Bild 17

1. Nicht angetriebenes Lagergehäuse

2. Schieben Sie das nicht angetriebene Lagergehäuse und die Abschlussdichtung von der Bürstenwelle (Bild 18).

3. Entfernen Sie die zwei J-Schrauben und Muttern (Bild 19).
4. Schieben Sie die vorhandene Bürste von der Bürstenwelle (Bild 19).
5. Lösen Sie die zwei Schrauben, Scheiben und Muttern, mit denen das Antriebslagergehäuse an der Befestigungshalterung des Lagergehäuses befestigt ist (Bild 19).
6. Schieben Sie die Bürste für hohe Schnitthöhe auf die Bürstenwelle (Bild 19).
7. Klemmen Sie die Bürste mit zwei J-Schrauben und Muttern, die Sie vorher entfernt haben, auf die Welle (Bild 19).

Wichtig: Stecken Sie das Gewinde der J-Schrauben durch die äußeren Löcher der Bürstenwelle und haken Sie gleichzeitig das gekrümmte Ende der J-Schrauben in die inneren Löcher ein.

8. Ziehen Sie die Sicherungsmuttern der J-Schrauben mit 2-3 Nm an.

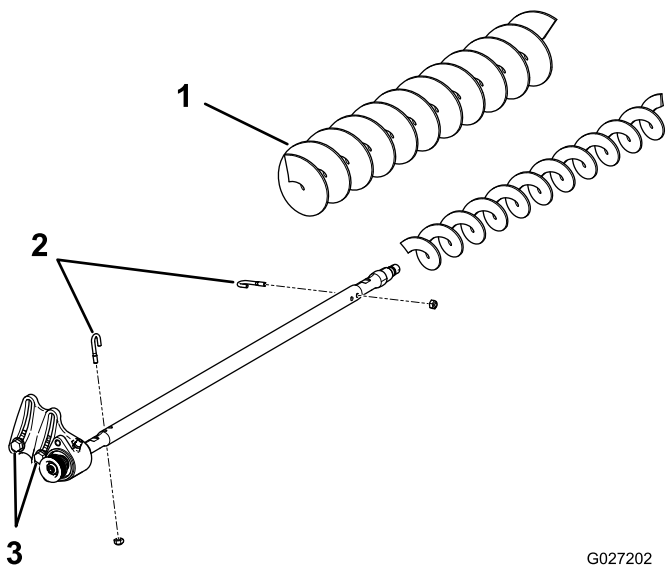


Bild 19

G027202
g027202

1. Bürste für hohe Schnitthöhe
2. J-Schrauben
3. Lockern Sie diese Schrauben.

9. Setzen Sie die Ausschlussdichtung und das nicht angetriebene Lagergehäuse auf die Bürstenwelle (**Bild 18**).
 10. Befestigen Sie das nicht angetriebene Lagergehäuse mit den zwei Schrauben, Scheiben und Muttern, die Sie vorher entfernt haben, an der Befestigungshalterung des Lagergehäuses.
- Hinweis:** Achten Sie darauf, dass die Dichtungsfeder nicht abfällt.
11. Lösen Sie die zwei Schrauben, Scheiben und Muttern, mit denen das Antriebslagergehäuse an der Befestigungshalterung des Lagergehäuses befestigt ist.

Montieren der vorderen Stoßstange (nur Schneideinheiten 1 und 4; optional)

1. Senken Sie die Schneideinheiten auf den Boden ab.
2. Entfernen Sie die vorhandenen Bundkopfschrauben und die runden Stoßstangen (**Bild 20**).

Hinweis: Bewahren Sie die Bundkopfschrauben für die Montage der vorderen Stoßstange auf. Werfen Sie die runden Stoßstangen weg.

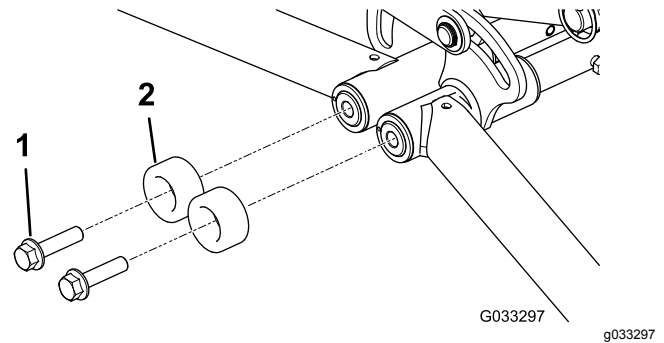


Bild 20

G033297
g033297

1. Bundkopfschraube, vorhanden (2)
2. Runde Stoßstange, vorhanden (2) – wegwerfen

3. Schmieren Sie das Gewinde der Schrauben mit 242 Loctite (blau) ein.
4. Befestigen Sie die vordere Stoßstange und die Scheiben lose, wie in **Bild 21** abgebildet.

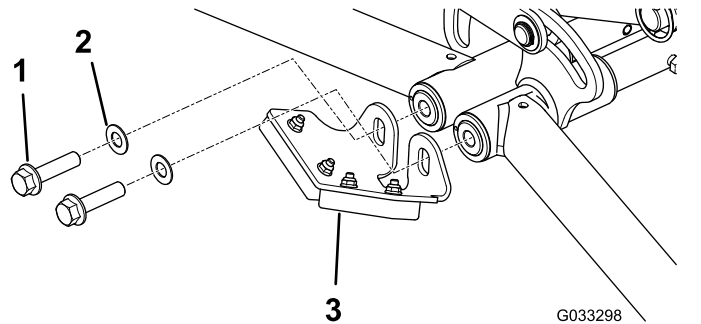


Bild 21

G033298
g033298

1. Bundkopfschraube, vorhanden (2)
2. Scheiben (2)
3. Vordere Stoßstange

5. Stellen Sie die vordere Stoßstange so ein, dass sie die Gehäuse der Heckrollenbürste berührt, wenn die Schneideinheiten angehoben werden und parallel sind.

Hinweis: Wenn die Stoßstange richtig positioniert ist, ziehen Sie die Schrauben mit 91 bis 113 N·m an.

Montieren der hinteren Stoßstange (nur Schneideinheiten 2 und 3; optional)

Montieren Sie die hintere Stoßstange, wie in abgebildet.

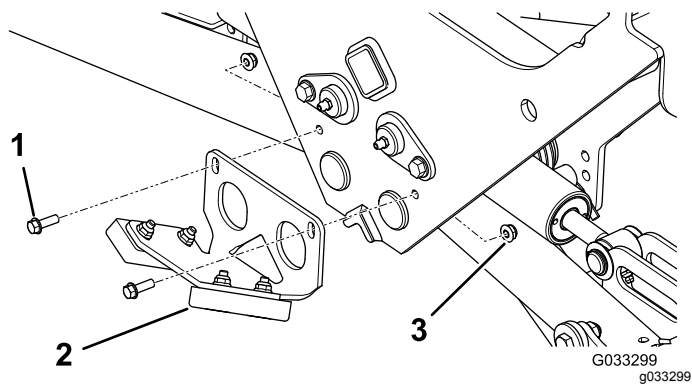


Bild 22

1. Bundkopfschrauben (2) 3. Sicherungsmutter (2)
 2. Hintere Stoßstange

Wartung

- Stellen Sie sicher, dass die Bürste parallel zur Rolle ist und einen Abstand von 1,5 mm oder leichten Kontakt hat.
- Fetten Sie die Schmiernippel alle 50 Stunden oder nach jeder Reinigung ein.
- Ziehen Sie die J-Schrauben beim Auswechseln einer Rollenbürste mit 2-3 N·m an.
- Ziehen Sie die Mutter beim Auswechseln der Antriebsriemenscheibe der Bürstenwelle mit 20-26 N·m an.
- Tragen Sie 242 Loctite (blau) auf und ziehen Sie beim Auswechseln der Bürstenantriebsscheibe die Schraube mit 20-26 N·m an.

Hinweis: Die Rollenbürste, das Spannscheibenlager und der Riemen werden als Verbrauchsgüter angesehen.

Prüfen der Ausrichtung der Riemenscheibe

Wichtig: Vergewissern Sie sich, dass der Riemen richtig gespannt ist, bevor Sie die Ausrichtung überprüfen.

1. Legen Sie ein Lineal entlang der Außenseite der Antriebsscheibe (Bild 23).

Wichtig: Legen Sie das Lineal nur über die Antriebsscheibe, nicht über den Antrieb und die angetriebene Rolle.

2. Die Außenseiten der Antriebsscheibe und der Antriebsriemenscheibe sollten innerhalb von 0,76 mm gleich sein.

Wichtig: Prüfen Sie die Ausrichtung nicht mit der Spanscheibe.

3. Wenn die Riemenscheiben nicht ausgefluchtet sind, siehe [Anpassen der Riemenscheibenjustierung](#) (Seite 11).

Wichtig: Wenn die Spanscheiben nicht richtig ausgefluchtet sind, kann der Riemen vorzeitig ausfallen.

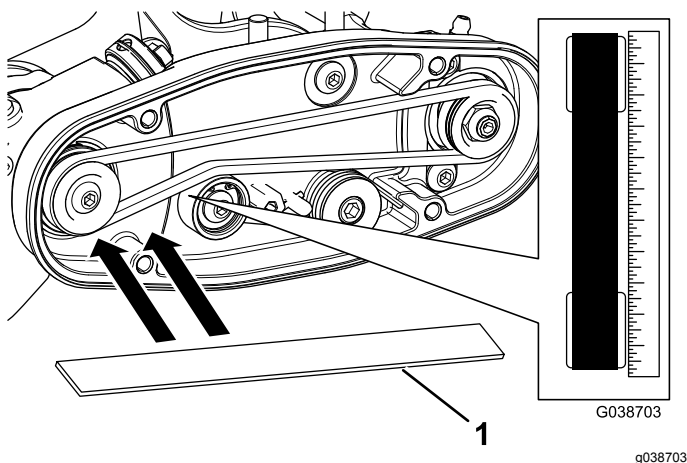


Bild 23

1. Ausrichtungswerkzeug

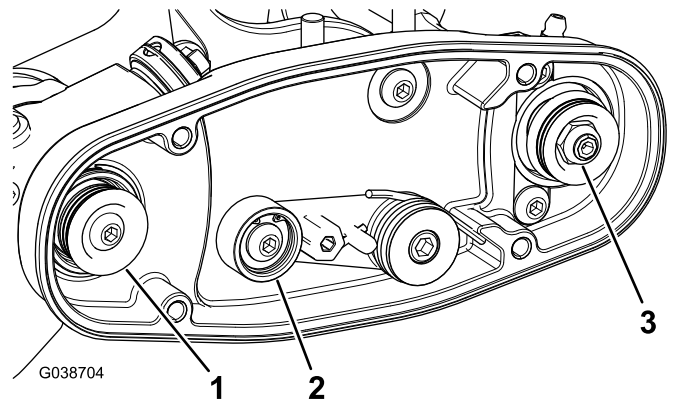


Bild 24

1. Antriebsscheibe
2. Spanscheibe
3. Riemenscheibenmutter

2. Drehen Sie die Spindel, die die Antriebsscheibe dreht, und drücken Sie gleichzeitig den Riemen von der Antriebsscheibe (Bild 24).

Wichtig: Drehen Sie die Spindel mit einem dicken Tuch oder tragen Sie dicke Handschuhe.

3. Entfernen Sie die Sicherungsmutter, mit der die Antriebsriemenscheibe an der Bürstenwelle befestigt ist (Bild 24 oder Bild 25).

Hinweis: Setzen Sie einen Schraubenschlüssel (1/2") auf die flachen Enden der Rollenbürstenwelle, damit sie sich nicht dreht.

4. Nehmen Sie die Antriebsriemenscheibe von der Welle (Bild 25).
5. Wenn die Scheibe nach außen bewegt werden muss, legen Sie eine 0,8 mm dicke Scheibe auf (Bild 25).

Wichtig: Wenn die Scheibe nach innen bewegt werden muss, entfernen Sie die vorhandene 0,8 mm dicke Scheibe.

6. Setzen Sie die Riemenscheibe ein, wie in Bild 25 abgebildet.

Anpassen der Riemenscheibenjustierung

1. Die Antriebsriemenscheibe (an der Rollenbürstenwelle) kann nach innen und außen bewegt werden (Bild 24).

Hinweis: Stellen Sie fest, in welche Richtung die Scheibe bewegt werden muss.

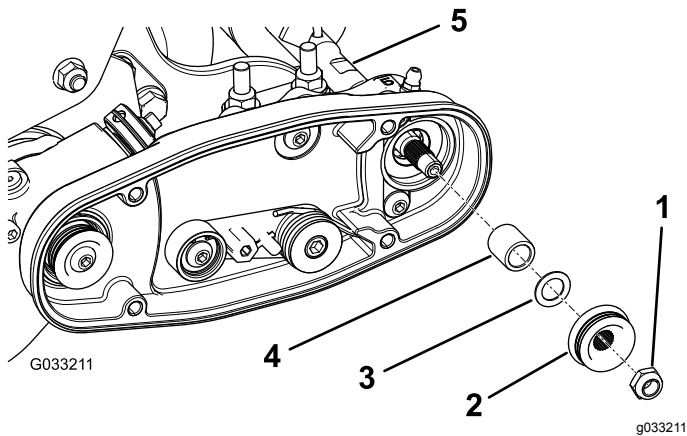


Bild 25

- | | |
|--------------------------|----------------------------------|
| 1. Sicherungsmutter | 4. Distanzstück |
| 2. Antriebsriemenscheibe | 5. Flache Enden der Bürstenwelle |
| 3. Scheibe, 0,8 mm dick | |

7. Halten Sie die flachen Enden der Rollenbürstenwelle fest und befestigen Sie dann die Antriebsriemenscheibe mit der vorher entfernten Bundmutter ($\frac{3}{8}$ "-16) an der Welle.

Hinweis: Setzen Sie die Sicherungsmutter ein und ziehen sie mit 20-26 N·m an.

8. So legen Sie den Riemen auf die Riemenscheiben:
- A. Verlegen Sie den Riemen um die **Antriebscheibe** und dann über die Oberseite der Spanscheibe (Bild 26).

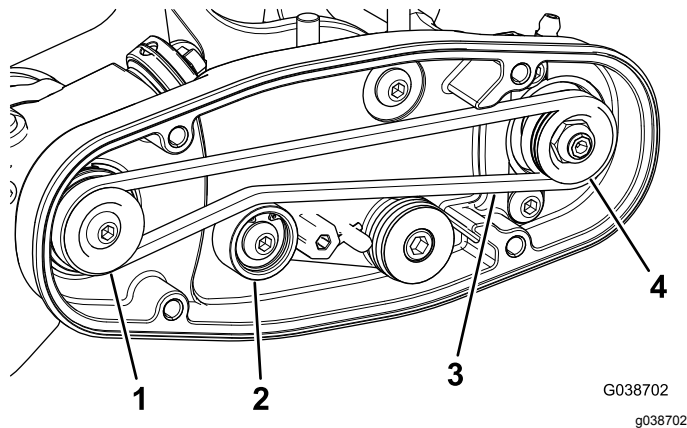


Bild 26

- | | |
|--------------------|--------------------------|
| 1. Antriebsscheibe | 3. Riemen |
| 2. Spanscheibe | 4. Antriebsriemenscheibe |

- B. Verlegen Sie den Riemen von der **Antriebsriemenscheibe** ausgehend (Bild 26).
- C. Drehen Sie die Bürste mit einem Sechskantschlüssel (9/16") und

verlegen Sie den Riemen auf der Antriebsriemenscheibe (Bild 27).

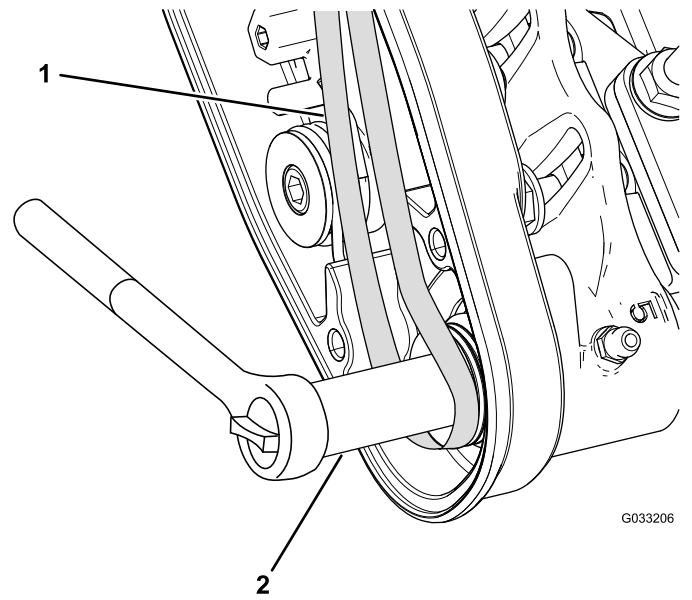


Bild 27

- | | |
|-----------|-------------------------------|
| 1. Riemen | 2. Sechskantschlüssel (9/16") |
|-----------|-------------------------------|

Wichtig: Stellen Sie sicher, dass die Rippen am Riemen richtig in den Rillen jeder Riemenscheibe sitzen und der Riemen in der Mitte der Spanscheibe ist.

9. Prüfen Sie die Ausrichtung der Scheiben, siehe [Prüfen der Ausrichtung der Riemenscheibe \(Seite 11\)](#).

Zurückhalten der Spindel

⚠️ WARNUNG:

Die Messer der Spindeln sind scharf und können Hände und Füße amputieren.

- Berühren Sie die Spindeln nicht mit den Händen oder Füßen.
- Vergewissern Sie sich vor der Wartung, dass die Spindel zurückgehalten ist.

Spindel zum Ausbau der Gewindeeinsätze zurückhalten

1. Lösen Sie die Schraube des Schutzblechs auf der linken Seite des Mähwerks und heben Sie das Heckschutzblech an (Bild 28).
2. Stecken Sie ein langes Hebeleisen (empfohlen 10 mm x 300 mm mit Schraubendrehergriff) durch die Rückseite der Spindel, nahe an der Seite des Mähwerks, die Sie anziehen werden (Bild 28).

3. Setzen Sie das Hebeleisen gegen die Schweißseite der Spindelhalterung (Bild 28).

Hinweis: Setzen Sie das Hebeleisen zwischen der Oberseite der Spindelwelle und den Rückseiten der beiden Spindelmessern ein, damit sich die Spindel nicht bewegt.

Wichtig: Berühren Sie die Schneidkanten der Messer nicht mit dem Hebeleisen, da dies die Schneidkante beschädigen und/oder eine Anhebung der Schnittkante verursachen kann.

Wichtig: Der Keileinsatz an der linken Seite des Mähwerks hat ein Linksgewinde. Der Keileinsatz an der rechten Seite des Mähwerks hat ein Rechtsgewinde.

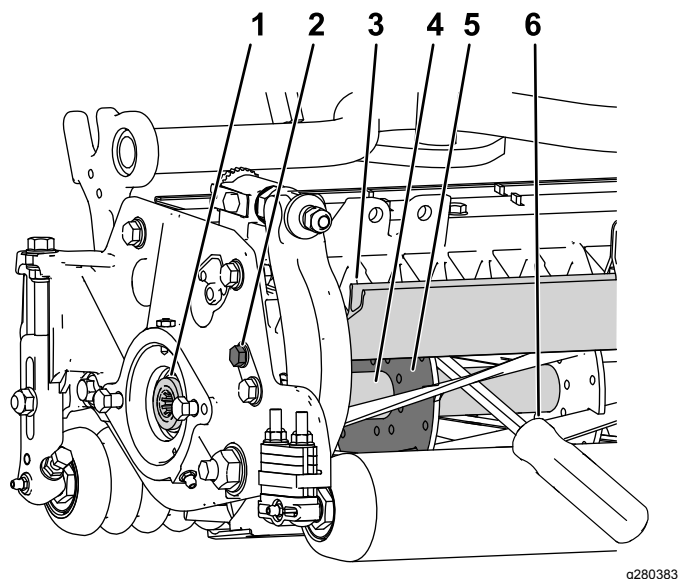


Bild 28

g280383

- | | |
|---|--|
| 1. Gewindeeinsatz zum Entfernen | 4. Spindelwelle |
| 2. Lösen Sie die Schraube des Schutzblechs. | 5. Spindelhalterung |
| 3. Heckschutzblech | 6. Das Hebeleisen wird entlang der Schweißseite der Spindelhalterung eingeführt. |

4. Legen Sie den Griff des Hebeleisens gegen die hintere Spindel.
5. Schließen Sie den Ausbau des Gewindeeinsatzes ab, wobei darauf zu achten ist, dass das Hebeleisen an seiner Position bleibt, und entfernen Sie dann das Hebeleisen.
6. Senken Sie das Heckschutzblech ab und ziehen Sie die Schrauben des Schutzblechs an.

Spindel zum Einbau der Gewindeeinsätze zurückhalten

1. Stecken Sie ein langes Hebeleisen (empfohlen 10 mm x 300 mm mit Schraubendrehergriff) durch die Vorderseite der Spindel, nahe an der Seite des Mähwerks, die Sie anziehen werden (Bild 29).
2. Setzen Sie das Hebeleisen gegen die Schweißseite der innenliegenden Verstärkung der Schneidspindel (Bild 29).

Hinweis: Das Hebeleisen sollte ein Messer an der Vorderseite, die Spindelwelle und ein Messer an der Hinterseite der Rückseite der Spindel berühren und einrasten.

Wichtig: Berühren Sie die Schneidkanten der Messer nicht mit dem Hebeleisen, da dies die Schneidkante beschädigen und/oder eine Anhebung der Schnittkante verursachen kann.

Wichtig: Der Keileinsatz an der linken Seite des Mähwerks hat ein Linksgewinde. Der Keileinsatz an der rechten Seite des Mähwerks hat ein Rechtsgewinde.

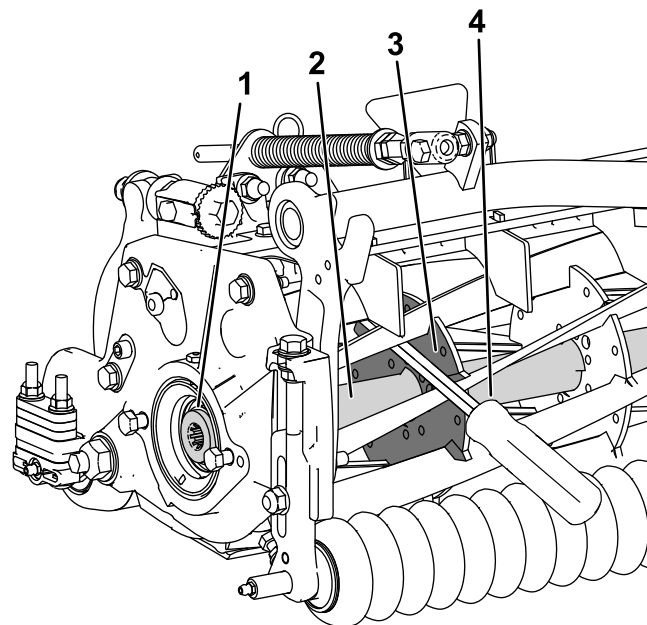


Bild 29

g280384

- | | |
|------------------------------|-------------------------------|
| 1. Gewindeeinsatz zum Einbau | 3. Schweißseite der Halterung |
| 2. Spindelwelle | 4. Hebeleisen |

3. Legen Sie den Griff des Hebeleisens gegen die Spindel
4. Gemäß den Montageanweisungen und Drehmomentanforderungen des Einsatzes den Einbau des Gewindeeinsatzes abschließen und dabei darauf achten, dass das Hebeleisen

an seinem Platz bleibt, anschließend das Hebeleisen entfernen.

Hinweise:

Einbauerklärung

The Toro Company, 8111 Lyndale Ave., South Bloomington, MN, USA erklärt, dass das (die) folgende(n) Gerät(e) den aufgeführten Richtlinien entsprechen, wenn es (sie) gemäß der beiliegenden Anweisungen an bestimmten Modellen von Toro montiert werden, wie in der relevanten Konformitätsbescheinigung angegeben.

Modellnr.	Seriennr.	Produktbeschreibung	Rechnungsbeschreibung	Allgemeine Beschreibung	Richtlinie
133-0152	—	Heckrollenbürste - MPV-Kit, Serie Reelmaster 3550 mit Schneideinheit (46 cm) und 12,7-cm-Spindel und universellem Groomer	RM3550 18" RRB (FOR UNIVSL) MVP KIT	Rollenbürsten	2000/14/EG 2006/42/EG

Relevante technische Angaben wurden gemäß Anhang VII Teil B von Richtlinie 2006/42/EG zusammengestellt.

Toro sendet auf Anfrage von Staatsbehörden relevante Informationen zu dieser teilweise fertiggestellten Maschine. Die Informationen werden elektronisch gesendet.

Diese Maschine darf nicht in Betrieb genommen werden, bis sie in zugelassene Modelle von Toro eingebaut ist, wie in der zugehörigen Konformitätsbescheinigung angegeben und gemäß aller Anweisungen, wenn sie als konform mit allen relevanten Richtlinien erklärt werden kann.

Zertifiziert:



John Heckel
Leitender Konstruktionsmanager
8111 Lyndale Ave. South
Bloomington, MN 55420, USA
February 15, 2019

offizieller Vertragshändler:

Marcel Dutrieux
Manager European Product Integrity
Toro Europe NV
Nijverheidsstraat 5
2260 Oevel
Belgium