



# Kit MVP spazzola per rullo posteriore

Apparati di taglio serie Reelmaster® 3555, 3575, 5010 e 5010-H da 55,9 cm con cilindro da 12,7 cm o 17,8 cm e groomer universale

N° del modello 133-0153

N° del modello 133-0154

## Istruzioni di installazione

Questo prodotto è conforme a tutte le direttive europee pertinenti. Per maggiori dettagli, consultate la Dichiarazione di incorporazione sul retro di questa pubblicazione.

### Parti sciolte

Verificate che sia stata spedita tutta la componentistica, facendo riferimento alla seguente tabella.

Descrizione	Qté	Uso
Non occorrono parti	—	Determinazione della posizione della spazzola per rullo e del motore dei cilindri.
Gruppo della spazzola per rullo	1	Montaggio del gruppo spazzola per rullo.
Raccordo d'ingrassaggio a 90°	1	
Bullone a testa tonda (solo modello 133-0153 – solo per apparati di taglio da 12,7 cm azionati da motori dei cilindri idraulici)	2	Montaggio della zavorra (solo modello 133-0153).
Zavorra (solo modello 133-0153 – solo per apparati di taglio da 12,7 cm azionati da motori dei cilindri idraulici)	1	
Dado di bloccaggio (solo modello 133-0153 – solo per apparati di taglio da 12,7 cm azionati da motori dei cilindri idraulici)	2	
Zavorra – n. cat. 132-0735-03 (venduta separatamente)	1	Montaggio dei componenti della zavorra aggiuntivi necessari per RM5010-H da 12,7 cm e 17,8 cm, RM3575, RM5510 e RM5610.
Bullone a testa tonda (5/16" x 2") – n. cat. 3230-6 (venduto separatamente)	2	
Bullone (5/16" x 1/2") – n. cat. 322-1 (venduto separatamente)	2	
Rondella (5/16") – n. cat. 3256-23 (venduta separatamente)	2	
Dado flangiato (5/16") – n. cat. 104-8300 (venduta separatamente)	2	
Anello di ritenuta	1	Montaggio della piastra della spazzola per rullo.
Gruppo copricinghia/piastra	1	
Bullone (5/16" x 5/8")	2	
Non occorrono parti	—	Posizionamento della spazzola per rullo.
Puleggia motrice	1	Montaggio della puleggia motrice e della cinghia.
Bullone a testa flangiata (5/16" x 1/2")	1	
Cinghia	1	
Non occorrono parti	—	Completamento dell'installazione.
Spazzola per altezze di taglio alte (opzionale)	—	Installazione della spazzola per altezza di taglio superiore, per altezze superiori a 2,5 cm.



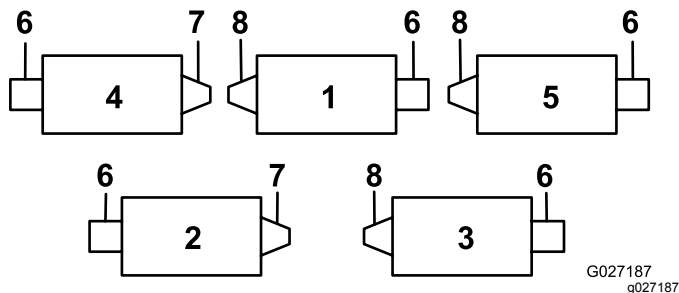
**Nota:** Stabilite i lati sinistro e destro dell'apparato di taglio rispetto alla parte posteriore dello stesso.

**Importante:** Utilizzate il kit spazzola per rullo posteriore solamente quando si taglia a un'altezza compresa fra 6 e 25 mm. Quando tagliate ad altezze superiori a 25 mm, utilizzate la spazzola per altezza di taglio superiore. Fate riferimento alla procedura per l'installazione della spazzola per altezza di taglio superiore (opzionale).

**Nota:** Gli apparati di taglio da 12,7 cm azionati da motori dei cilindri elettrici o gli apparati di taglio da 17,8 cm azionati da motori dei cilindri idraulici o elettrici necessitano di componenti della zavorra aggiuntivi; fate riferimento a [Componenti aggiuntivi da ordinare \(pagina 4\)](#).

## Determinazione dell'orientamento della spazzola per rullo

Tutti gli apparati di taglio vengono spediti con il contrappeso montato sul lato sinistro dell'apparato. Fate riferimento a [Figura 1](#) per determinare la posizione della spazzola per rullo e dei motori dei cilindri.



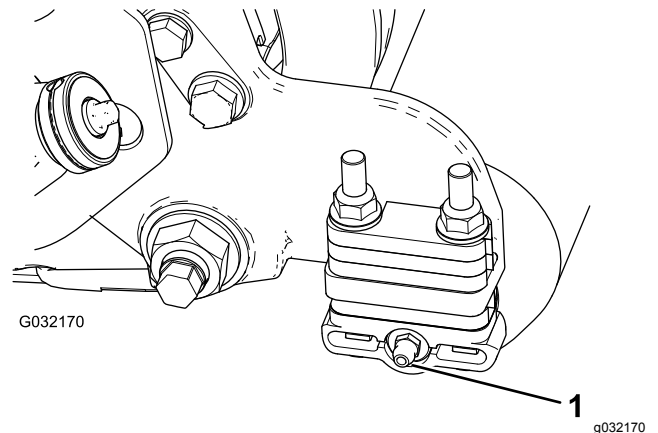
**Figura 1**

- |                         |  |
|-------------------------|--|
| 1. Apparato di taglio 1 | 5. Apparato di taglio 5  |
| 2. Apparato di taglio 2 | 6. Motore del cilindro   |
| 3. Apparato di taglio 3 | 7. Gruppo di trasmissione della spazzola per rullo di destra   |
| 4. Apparato di taglio 4 | 8. Gruppo di trasmissione della spazzola per rullo di sinistra |

**Nota:** Le presenti istruzioni e illustrazioni mostrano l'installazione del kit sugli apparati di taglio con il groomer universale montato sul lato sinistro dell'apparato di taglio.

## Montaggio del gruppo spazzola per rullo

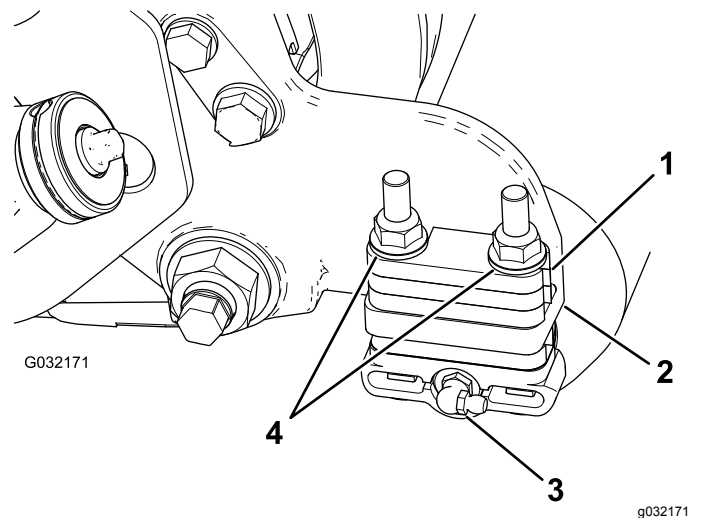
1. Se gli apparati di taglio sono installati sull'unità di trazione, parcheggiate la macchina su un terreno pianeggiante, inserite il freno di stazionamento, spegnete il motore e togliete la chiave.
2. Rimuovete il raccordo d'ingrassaggio per il rullo dal lato dell'elemento di taglio provvisto di alloggiamento della spazzola per rullo ([Figura 3](#)).



**Figura 2**

1. Raccordo d'ingrassaggio

3. Installate il raccordo d'ingrassaggio a 90° in modo che sia rivolto all'indietro ([Figura 2](#)).



**Figura 3**

- |  |  |
|--|--|
| 1. Distanziale, 6 mm                     | 3. Raccordo d'ingrassaggio a 90°               |
| 2. Flangia di montaggio piastra laterale | 4. Dadi di bloccaggio flangiati (da rimuovere) |

4. Togliete i 2 dadi di bloccaggio flangiati che fissano ciascuna staffa del rullo alle piastre laterali, **oltre a tutti i distanziali da 6 mm**

situati sulla parte superiore della flangia di montaggio della piastra laterale (Figura 3).

**Nota:** Non togliete i bulloni. Conservate i dadi di bloccaggio flangiati per un montaggio futuro.

5. Posizionate le staffe di montaggio del gruppo spazzola per rullo di sinistra o destra sui bulloni della staffa del rullo (Figura 4).

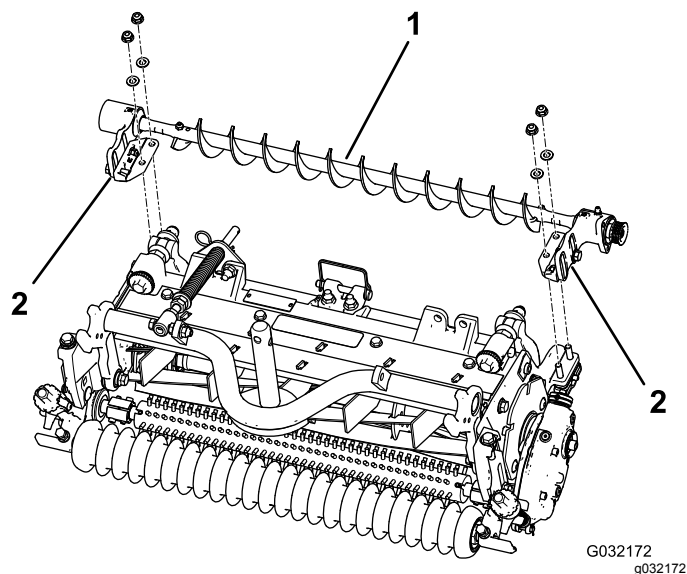


Figura 4

1. Gruppo spazzola per rullo di sinistra
2. Staffa di montaggio della spazzola per rullo

**Importante:** Montate le staffe di montaggio del gruppo della spazzola per rullo direttamente sulla superficie superiore della flangia di montaggio della piastra laterale dell'apparato di taglio. *Non inserite distanziali tra le staffe di montaggio della spazzola per rullo e le flange di montaggio della piastra laterale.* Conservate i distanziali supplementari da 6 mm per eventuali utilizzi futuri.

6. Fissate le staffe di montaggio del gruppo spazzola alle piastre laterali dell'apparato di taglio con i bulloni rimossi in precedenza.

## Montaggio della zavorra inclusa nel Kit 133-0153 (apparatì di taglio da 12,7 cm ad azionamento idraulico)

Montate la zavorra sull'apparato di taglio come illustrato nella Figura 5 (componenti inclusi nel kit spazzola modello 133-0153).

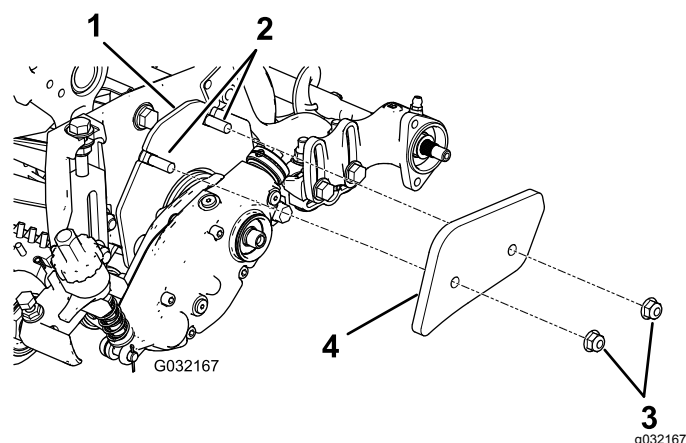


Figura 5

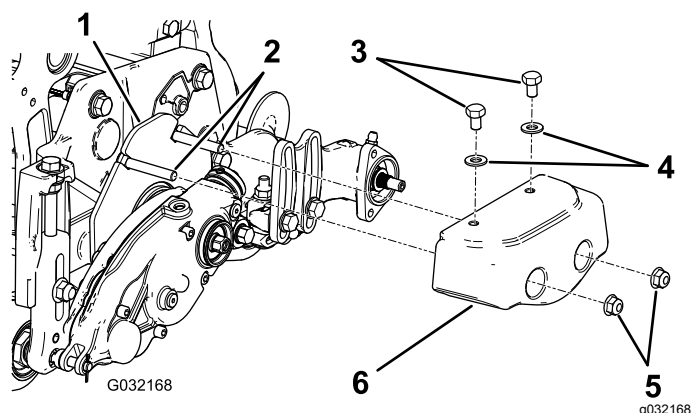
Componenti inclusi nel kit spazzola 133-0153 da 12,7 cm ad azionamento idraulico

- |                                       |  |
|---------------------------------------|--|
| 1. Zavorra                            | 3. Dadi flangiati (5/16"), serrate ad un valore compreso tra 20 e 26 N·m |
| 2. Bulloni a testa tonda (5/16" x 1") | 4. Zavorra   |

# Montaggio dei componenti aggiuntivi della zavorra non inclusi nel kit (apparati di taglio da 12,7 cm ad azionamento elettrico; apparati di taglio da 17,8 cm ad azionamento idraulico o elettrico)

Montate i componenti della zavorra sull'apparato di taglio come illustrato nella [Figura 6](#); fate riferimento a [Componenti aggiuntivi da ordinare \(pagina 4\)](#).

Durante il montaggio del kit spazzola 133-0153, eliminate la zavorra e i dispositivi di fissaggio inclusi nel kit spazzola (da non utilizzare).



**Figura 6**

Componenti aggiuntivi da ordinare  
12,7 cm ad azionamento elettrico,  
17,8 cm ad azionamento idraulico o elettrico

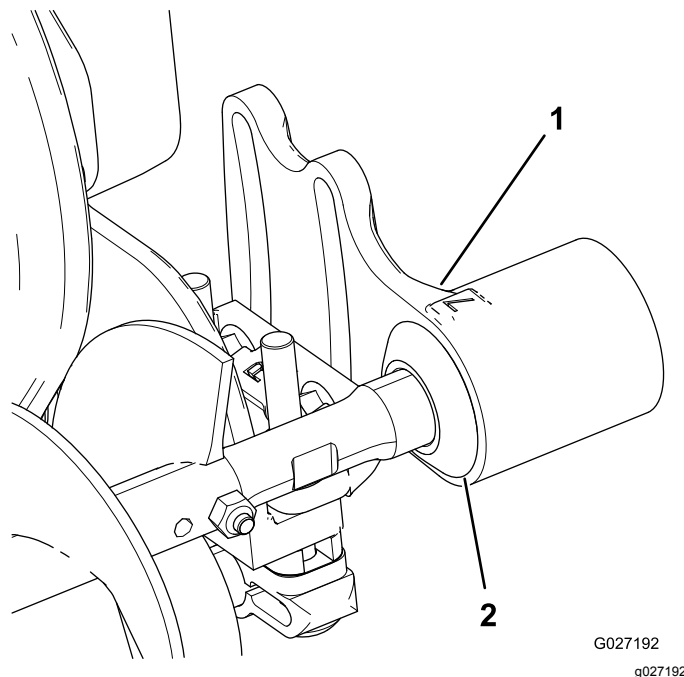
- |  |  |
|--|--|
| 1. Zavorra   | 4. Rondelle (5/16") – n. cat. 3256-23        |
| 2. Bulloni a testa tonda (5/16" x 2") – n. cat. 3230-6 | 5. Dadi flangiati (5/16") – n. cat. 104-8300 |
| 3. Bulloni (5/16" x 1/2") – n. cat. 322-1              | 6. Zavorra – n. cat. 132-0735-03             |

## Componenti aggiuntivi da ordinare

Parte	N. cat.	Quantità
Zavorra	132-0735-03	1
Bullone a testa tonda	3230-6	2
Bullone	322-1	2
Rondella	3256-23	2
Dado flangiato	104-8300	2

# Montaggio della piastra della spazzola per rullo

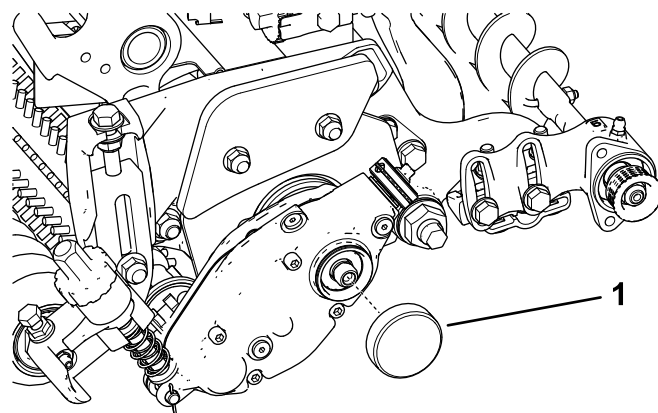
1. Fate scorrere la guarnizione verso l'esterno, fino a quando le guarnizioni a labbro non sono a leggero contatto con ciascun alloggiamento del cuscinetto ([Figura 7](#)).



**Figura 7**

1. Alloggiamento del cuscinetto
2. Guarnizione

2. Rimuovete il tappo dalla scatola di trasmissione del groomer.

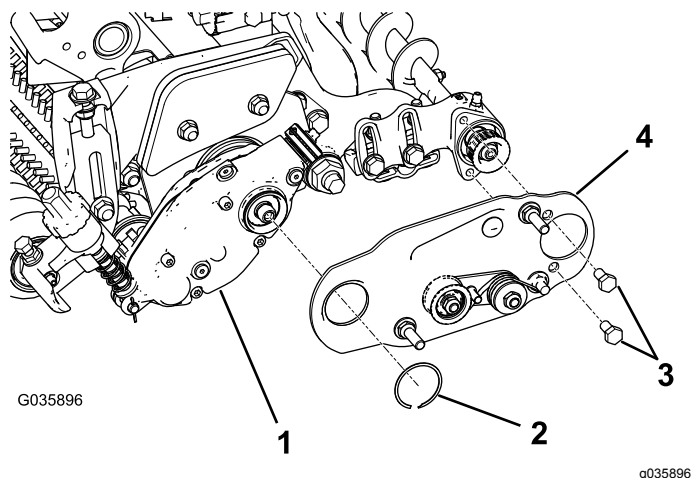


**Figura 8**

1. Tappo

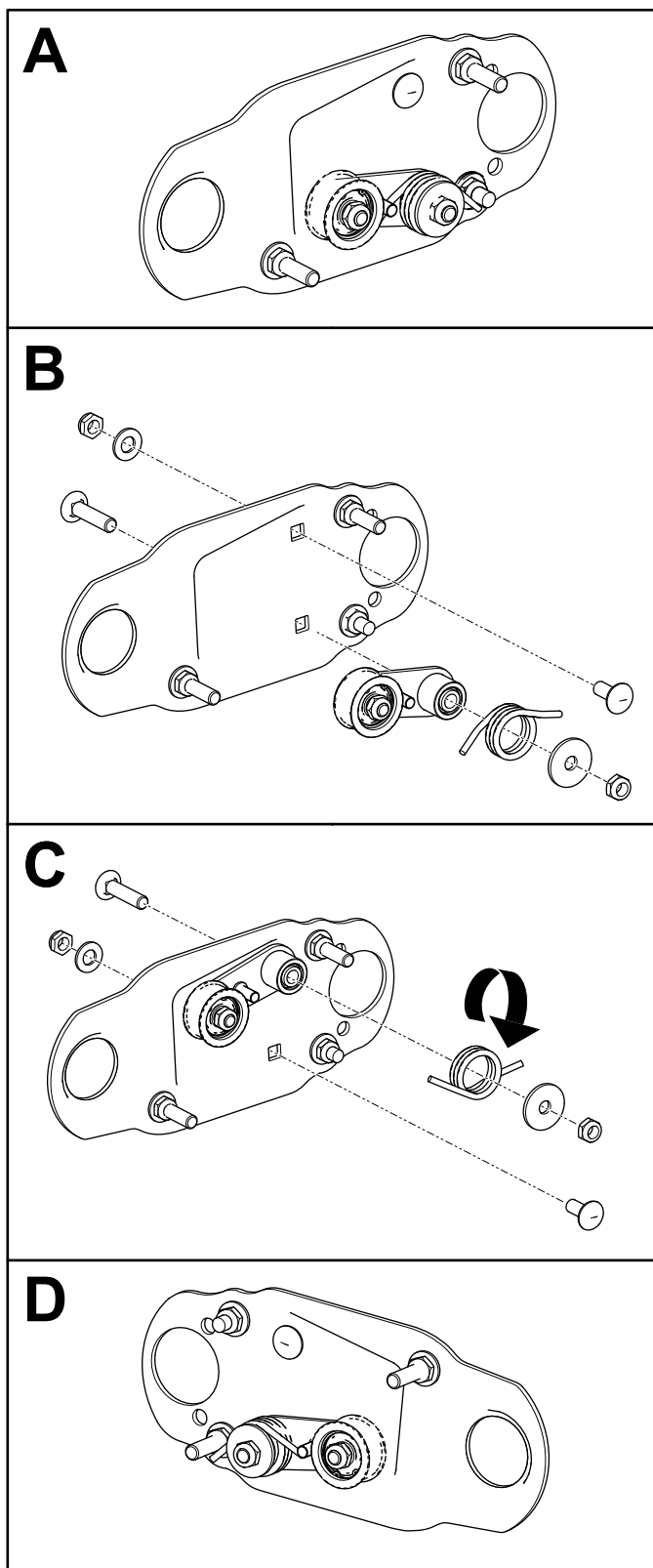
3. Assicuratevi che la piastra orientabile della spazzola per rullo sia configurata in modo che il gruppo della puleggia tendicinghia sia montato sulla parte inferiore, come illustrato nella [Figura 9](#).

Per modificare la piastra orientabile della spazzola per rullo nella configurazione destrorsa, fate riferimento a [Figura 10](#).



**Figura 9**

- |   |  |
|---|--|
| 1. Alloggiamento della spazzola per rullo | 3. Bulloni   |
| 2. Anello di ritenuta                     | 4. Piastra orientabile della spazzola per rullo (configurazione a sinistra illustrata) |



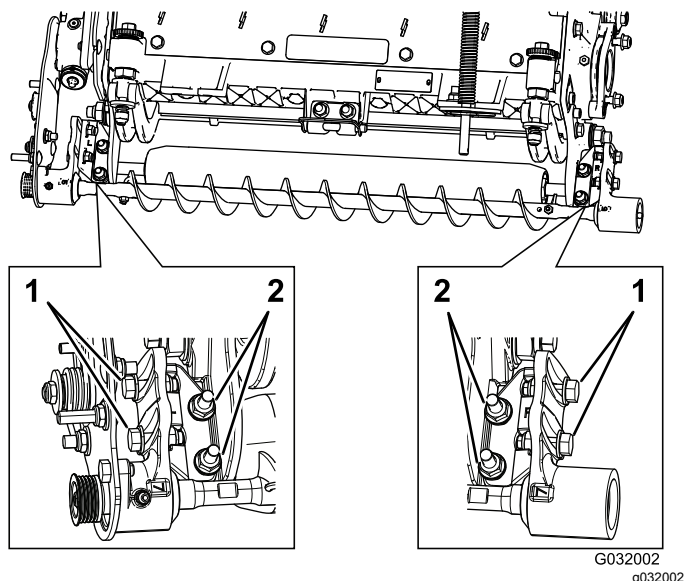
**Figura 10**

4. Allineate la piastra orientabile della spazzola per rullo come illustrato nella [Figura 9](#).
5. Applicare Loctite 242 (blu) sui 2 bulloni da 5/16" x 1/2" e utilizzateli per montare la piastra della

spazzola sull'alloggiamento del cuscinetto della spazzola per rullo (Figura 9).

**Nota:** Serrate i bulloni a un valore compreso tra 20 e 26 N·m.

6. Con l'anello di ritenuta, fissate la piastra della spazzola sull'alloggiamento della spazzola per rullo (Figura 9).
7. Verificate che la piastra della spazzola per rullo sia parallela alla piastra laterale dell'apparato di taglio. Se non è parallela, procedete come segue.
  - A. Allentate i 2 dadi di bloccaggio flangianti che fissano la staffa di montaggio della spazzola per rullo alla piastra laterale dell'apparato di taglio (Figura 11).
  - B. Girate l'alloggiamento del cuscinetto della spazzola per rullo fin quando la piastra della spazzola non risulta parallela alla piastra laterale dell'apparato di taglio (Figura 11).
  - C. Serrate i 2 dadi di bloccaggio flangianti che fissano la staffa di montaggio della spazzola per rullo alla piastra laterale dell'apparato di taglio (Figura 11).



**Figura 11**

1. Allentate questi bulloni per il posizionamento della spazzola per rullo.
2. Allentate questi dadi per il posizionamento parallelo della piastra della spazzola per rullo.

## Posizionamento della spazzola per rullo

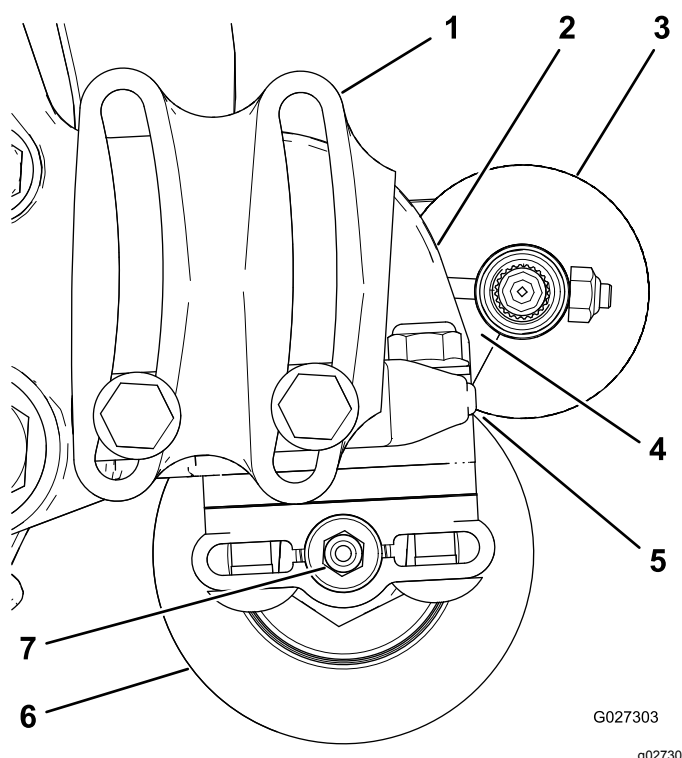
1. Allentate i 2 bulloni che fissano ciascun alloggiamento del cuscinetto della spazzola per rullo alla staffa di montaggio della spazzola per rullo (Figura 11).

**Nota:** I bulloni devono essere lenti di fabbrica.

2. Posizionate la spazzola per rullo in modo che tocchi o appoggi appena sul rullo posteriore (Figura 12).

**Importante:** L'albero della spazzola per rullo non deve toccare la piastra laterale dell'apparato di taglio.

**Importante:** Un contatto eccessivo con il rullo provocherà un'usura prematura della spazzola.



**Figura 12**

1. Alloggiamento dei cuscinetti (alcune parti non sono illustrate)
2. Piastra laterale
3. Spazzola per rullo
4. Assicuratevi che vi sia gioco sufficiente.
5. Contatto leggero
6. Rullo posteriore
7. Raccordo d'ingrassaggio

**Nota:** L'albero della spazzola per rullo deve essere parallelo al rullo posteriore.

**Importante:** Posizionate entrambi gli alloggiamenti dei cuscinetti della spazzola per rullo in modo che siano paralleli al



terreno, per garantire il gioco per il raccordo di ingrassaggio del rullo posteriore.

3. Serrate i 2 bulloni che fissano ciascun alloggiamento del cuscinetto della spazzola per rullo alle staffe di montaggio della spazzola.

## Montaggio della puleggia motrice e della cinghia

1. Fermate il cilindro per l'installazione; [Fissaggio del cilindro per il montaggio degli inserti filettati \(pagina 12\)](#).
2. Montate la puleggia motrice sull'albero del groomer ([Figura 13](#)).

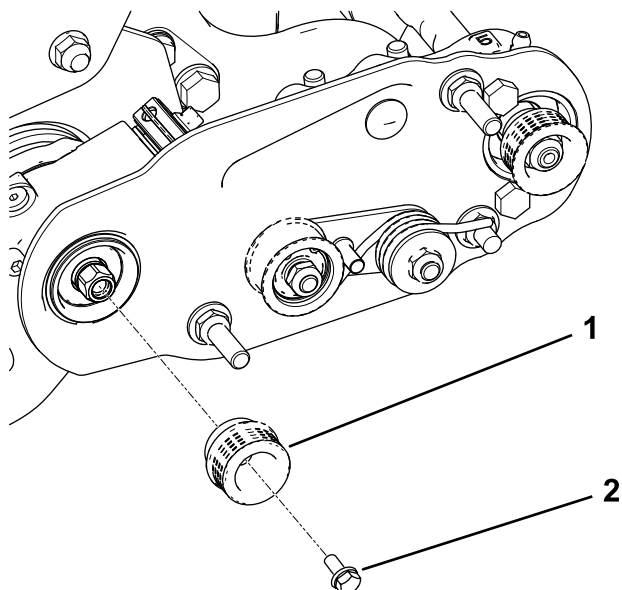


Figura 13

g192352

1. Puleggia motrice
2. Bullone a testa flangiata – serrate ad un valore compreso tra 20 e 26 N·m

3. Applicate Loctite 242 (blu) sul bullone a testa flangiata e utilizzate il bullone per fissare la puleggia all'albero di trasmissione; fate riferimento alla [Figura 13](#).

**Nota:** Serrate il bullone a un valore compreso tra 20 e 26 N·m.

**Importante:** Se non serrate debitamente il bullone, questo si allenterà.

4. Montate la cinghia sulle pulegge come segue:
  - Avvolgete la cinghia intorno alla puleggia **motrice** e successivamente intorno alla parte superiore della puleggia tendicinghia ([Figura 14](#)).

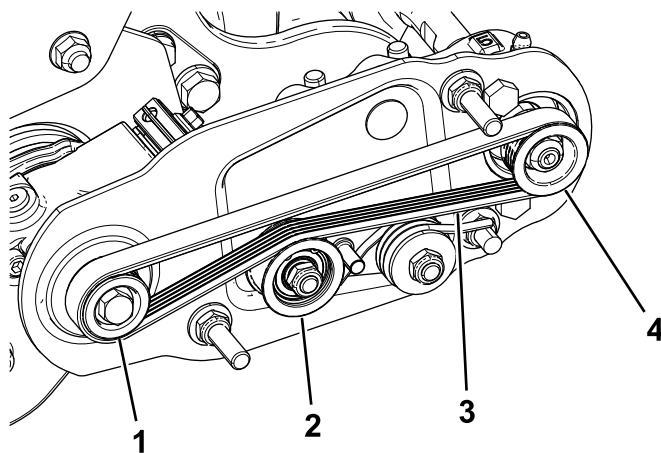
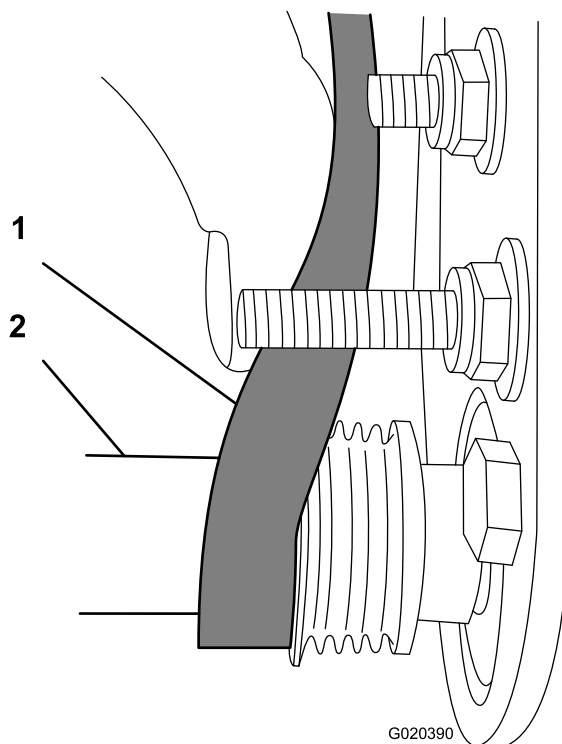


Figura 14

g192353

1. Puleggia motrice
2. Gruppo della puleggia tendicinghia
3. Cinghia
4. Puleggia condotta

- Avviate la cinghia sulla puleggia **condotta** ([Figura 15](#)).
- Utilizzate una chiave a tubo di profondità da 9/16" per ruotare il gruppo spazzola e guidare la cinghia sulla puleggia condotta ([Figura 15](#)).



G020390

g020390

Figura 15

1. Cinghia
2. Chiave a tubo di profondità da 9/16"

**Importante:** Verificate che le nervature della cinghia siano inserite correttamente nelle

gole di ciascuna puleggia e che la cinghia sia al centro della puleggia tendicinghia.

5. Premete sulla puleggia tendicinghia per assicurarvi che il gruppo della puleggia tendicinghia si muova liberamente.

## Completamento dell'installazione

1. Controllate l'allineamento della cinghia e delle pulegge; fate riferimento a [Controllo dell'allineamento della puleggia \(pagina 10\)](#).
2. Fate scorrere il copricinghia sui bulloni di montaggio e fissatelo con 2 dadi flangiati ([Figura 16](#)).

**Importante:** Non serrate eccessivamente i dadi, per non danneggiare il carter.

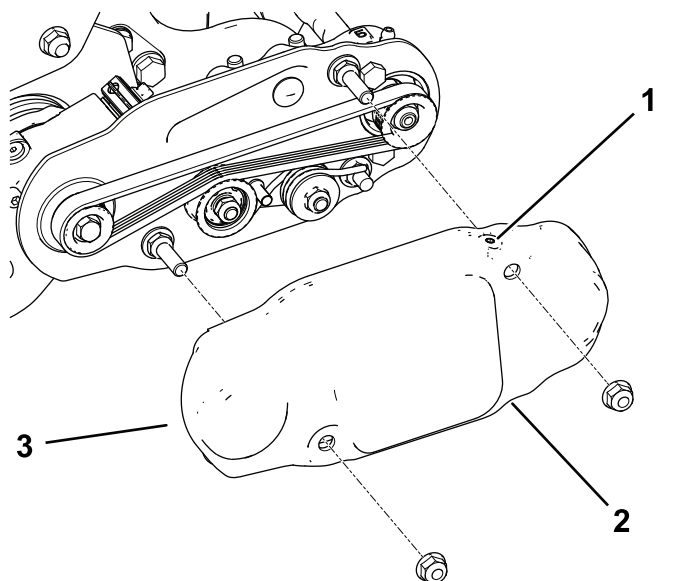


Figura 16

1. Viti di fermo installate.
2. Viti di fermo rimosse.
3. Copricinghia

3. Rimuovete la vite di fermo inferiore per lo spurgo.

**Importante:** Assicuratevi che la vite di fermo superiore sia montata.

4. Lubrificate i raccordi d'ingrassaggio su ogni alloggiamento del cuscinetto della spazzola per rullo utilizzando grasso a base di litio n. 2 ([Figura 17](#)).

**Nota:** Rimuovete il grasso in eccesso, in particolare intorno alle guarnizioni.

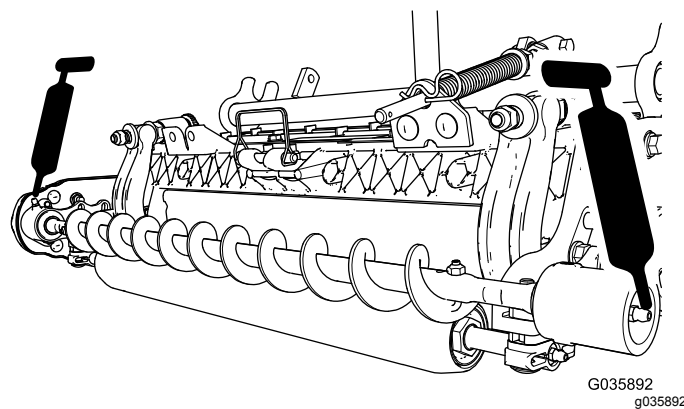


Figura 17

## Installazione della spazzola per altezza di taglio superiore (optional)

Installate la spazzola per altezze di taglio alte (venduta separatamente) in caso di altezza di taglio pari o superiore a 2,5 cm (5 o più distanziali installati sotto il cuscinetto della piastra laterale).

1. Se sull'apparato di taglio è installata una spazzola per rullo, togliete i 2 bulloni, le rondelle e i dadi che fissano l'alloggiamento del cuscinetto secondario alla staffa di montaggio dell'alloggiamento del cuscinetto ([Figura 18](#) e [Figura 19](#)).

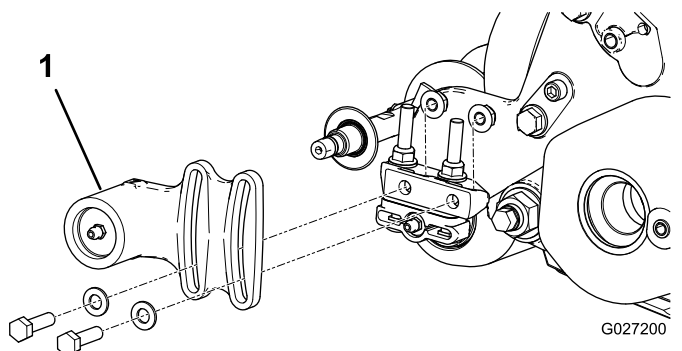
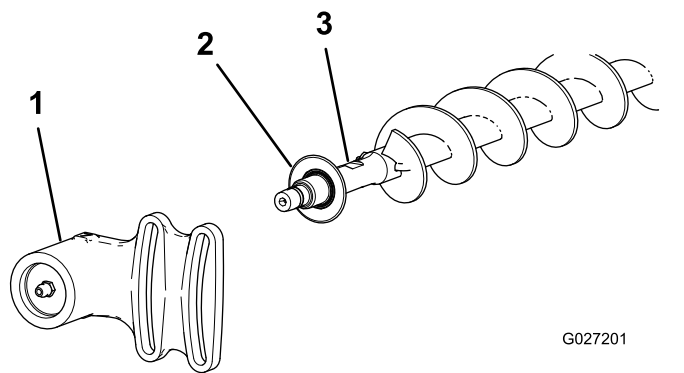


Figura 18

1. Alloggiamento del cuscinetto secondario
2. Fate scorrere l'alloggiamento del cuscinetto secondario e la guarnizione fino a estrarle dall'albero della spazzola ([Figura 19](#)).





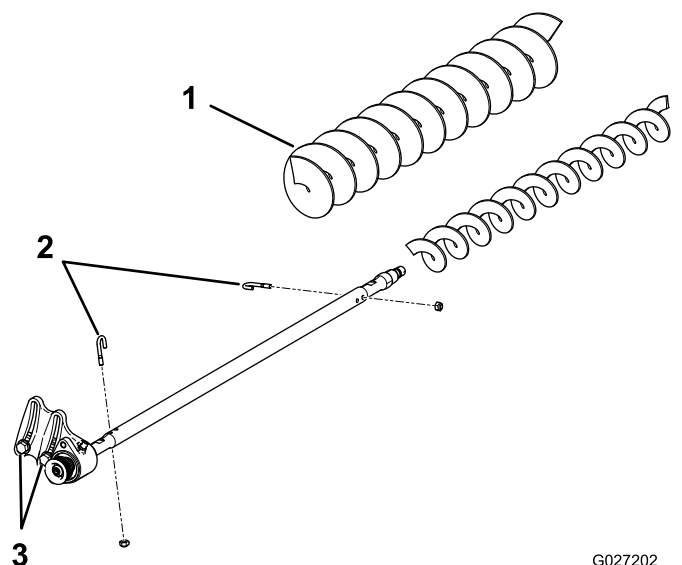
**Figura 19**

1. Alloggiamento del cuscinetto secondario
2. Guarnizione
3. Albero della spazzola

3. Togliete i 2 bulloni a J e i dadi (Figura 20).
4. Fate scorrere la spazzola esistente fino ad estrarla dall'albero (Figura 20).
5. Allentate i 2 bulloni, le rondelle e i dadi che fissano l'alloggiamento del cuscinetto di comando alla staffa di montaggio dell'alloggiamento del cuscinetto (Figura 20).
6. Fate scorrere la spazzola per altezze di taglio alte sull'albero della spazzola (Figura 20).
7. Bloccare la spazzola sull'albero con 2 bulloni J e i dadi precedentemente rimossi (Figura 20).

**Importante:** Inserite le estremità filettate dei bulloni a J nei fori esterni dell'albero della spazzola mentre agganciate le estremità ad uncino dei bulloni ai fori interni.

8. Serrate i dadi di bloccaggio dei bulloni a J tra 2 e 3 N·m.



**Figura 20**

1. Spazzola per altezze di taglio alte
2. Bulloni a J
3. Allentate questi bulloni.

9. Installate la guarnizione e l'alloggiamento del cuscinetto secondario sull'albero della spazzola (Figura 19).
10. Montate l'alloggiamento del cuscinetto secondario sulla staffa di montaggio dell'alloggiamento del cuscinetto con i 2 bulloni, le rondelle e i dadi precedentemente rimossi.

**Nota:** Attenzione a non lasciare cadere la molla di tenuta.

11. Serrate i 2 bulloni, le rondelle e i dadi che fissano l'alloggiamento del cuscinetto di comando alla staffa di montaggio dell'alloggiamento del cuscinetto.

# Manutenzione

- Assicuratevi che la spazzola sia parallela al rullo con un gioco di 1,5 mm per assicurare un contatto leggero.
- Lubrificate i raccordi ogni 50 ore e dopo ogni lavaggio.
- Quando sostituite una spazzola per rullo, serrate i bulloni a J a un valore compreso tra 2 e 3 N·m.
- Quando sostituite la puleggia condotta dell'albero della spazzola, serrate il dado ad un valore compreso tra 37 e 45 N·m.
- Quando sostituite la puleggia motrice della spazzola, applicate Loctite 242 (blu) e serrate il bullone a un valore compreso tra 20 e 26 N·m.

**Nota:** La spazzola per rullo, il cuscinetto della puleggia tendicinghia e la cinghia sono considerati articoli di consumo.

## Controllo dell'allineamento della puleggia

**Importante:** Assicuratevi che la cinghia sia correttamente tesa prima di controllare l'allineamento.

1. Appoggiate un regolo sulla superficie esterna della puleggia motrice ([Figura 21](#)).

**Importante:** Appoggiate il regolo in senso trasversale solo sulla puleggia motrice, non sulla puleggia motrice e condotta.

2. Assicuratevi che le superfici esterne della puleggia motrice e della puleggia condotta siano allineate entro 0,76 mm.

**Importante:** Non utilizzate la puleggia tendicinghia per controllare l'allineamento.

3. Se le pulegge non sono allineate, fate riferimento a [Regolazione dell'allineamento della puleggia](#) (pagina 10).

**Importante:** Se le pulegge non sono correttamente allineate, la cinghia può usurarsi anzitempo.

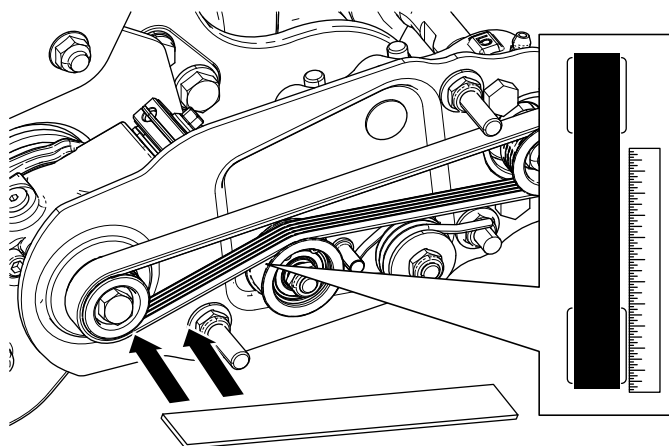


Figura 21

g192350

## Regolazione dell'allineamento della puleggia

1. La puleggia condotta (all'albero della spazzola per rullo) può spostarsi in dentro o in fuori ([Figura 22](#)).

**Nota:** Prendete nota della direzione in cui la puleggia deve muoversi durante la verifica dell'allineamento della cinghia; fate riferimento a [Controllo dell'allineamento della puleggia](#) (pagina 10).

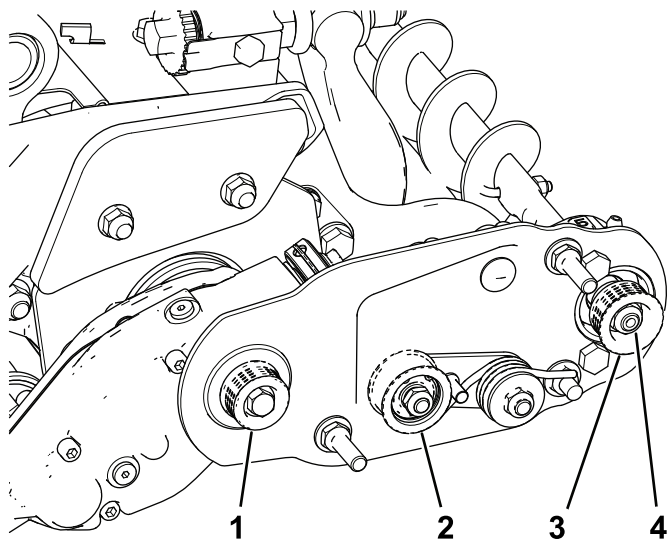


Figura 22

g193169

- |                          |                                 |
|--------------------------|---------------------------------|
| 1. Puleggia motrice      | 3. Puleggia condotta            |
| 2. Puleggia tendicinghia | 4. Dado della puleggia condotta |

2. Mentre fate ruotare il cilindro, che farà ruotare a sua volta la puleggia motrice, fate leva sulla cinghia per staccarla dalla puleggia motrice ([Figura 22](#)).

**Importante:** Indossate un guanto imbottito o utilizzate uno straccio spesso per girare il cilindro.

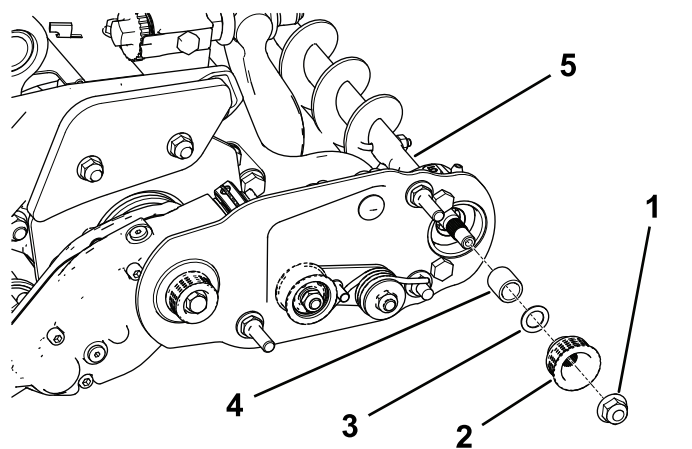
3. Togliete il dado di bloccaggio che fissa la puleggia condotta all'albero della spazzola (Figura 22 o Figura 23).

**Nota:** Utilizzate una chiave dinamometrica da  $\frac{1}{2}$ " sulle sezioni piane dell'albero della spazzola per rullo per impedirne la rotazione.

4. Rimuovete la puleggia condotta dall'albero (Figura 23).
5. Se occorre spostare in fuori la puleggia, aggiungete una rondella dello spessore di 0,8 mm (Figura 23).

**Nota:** Se occorre spostare la puleggia verso l'interno, togliete la rondella esistente dello spessore di 0,8 mm.

6. Montate la puleggia come illustrato nella Figura 23.



**Figura 23**

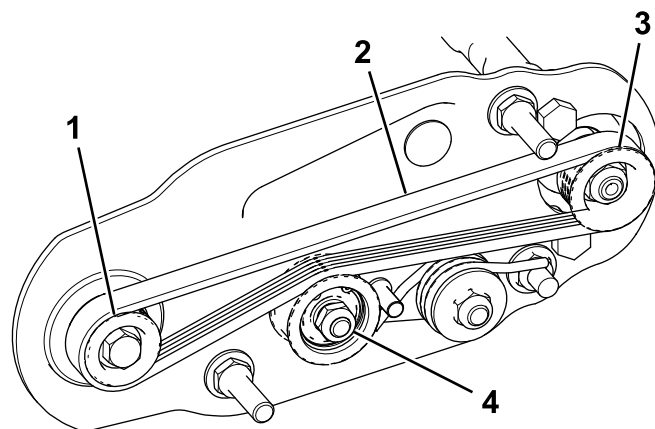
- |                                  |   |
|----------------------------------|---|
| 1. Dado di bloccaggio            | 4. Distanziale                              |
| 2. Puleggia condotta             | 5. Sezioni piane dell'albero della spazzola |
| 3. Rondella – spessore di 0,8 mm |   |

7. Mentre sostenete le sezioni piane dell'albero della spazzola per rullo, fissate la puleggia condotta sull'albero con il dado flangiato ( $\frac{3}{8}$ "-16) precedentemente rimosso.

**Nota:** Posizionate il dado di bloccaggio e serrate a un valore compreso tra 36 e 45 N·m.

8. Montate la cinghia sulle pulegge come segue:

- A. Avvolgete la cinghia intorno alla puleggia motrice e successivamente intorno alla parte superiore della puleggia tendicinghia (Figura 24).

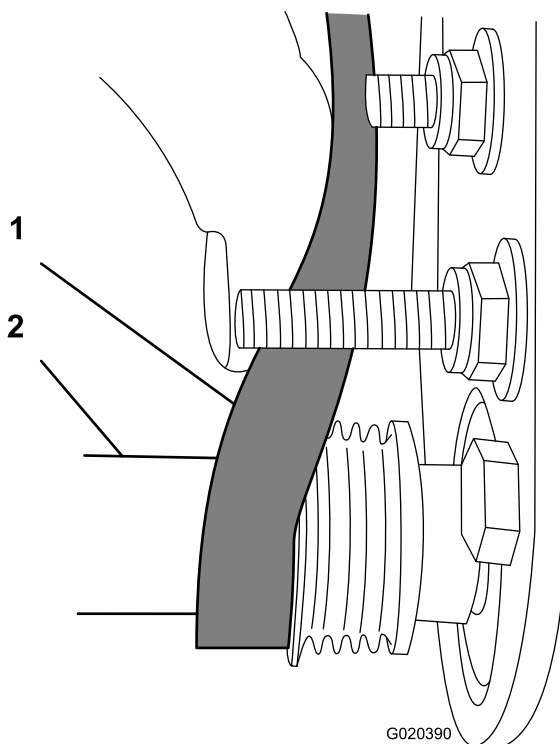


**Figura 24**

- |                     |                                       |
|---------------------|---------------------------------------|
| 1. Puleggia motrice | 3. Puleggia condotta                  |
| 2. Cinghia          | 4. Gruppo della puleggia tendicinghia |

- B. Avviate la cinghia sulla puleggia condotta (Figura 24).

- C. Utilizzate una chiave a tubo di profondità da  $\frac{9}{16}$ " per ruotare il gruppo spazzola e guidare la cinghia sulla puleggia condotta (Figura 25).



**Figura 25**

- |            |  |
|------------|--|
| 1. Cinghia | 2. Chiave a tubo di profondità da $\frac{9}{16}$ " |
|------------|--|

**Importante:** Verificate che le nervature della cinghia siano inserite correttamente nelle

gole di ciascuna puleggia e che la cinghia sia al centro della puleggia tendicinghia.

9. Controllate l'allineamento della puleggia e all'occorrenza regolatela.

## Fissaggio del cilindro

### ⚠ AVVERTENZA

Le lame del cilindro di taglio sono affilate e possono amputare mani e piedi.

- Tenete mani e piedi fuori dal cilindro.
- Assicuratevi che il cilindro sia fermato prima di effettuarne la manutenzione.

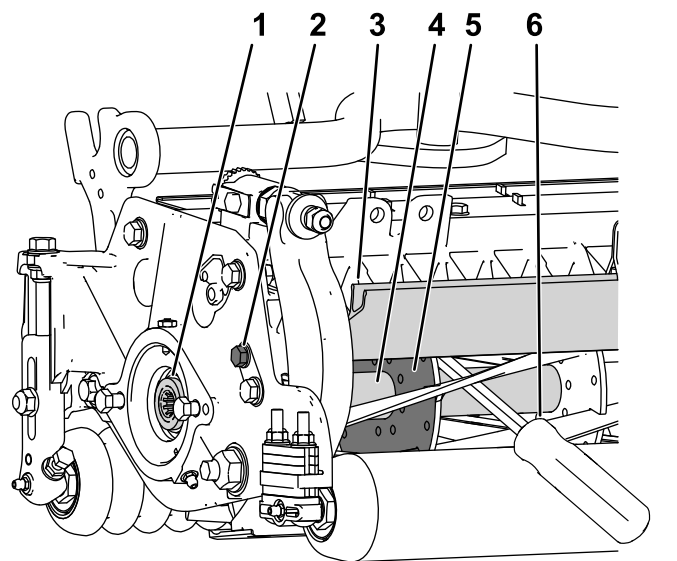
## Fissaggio del cilindro per la rimozione degli inserti filettati

1. Allentate il bullone del deflettore sul lato sinistro dell'apparato di taglio e sollevate il deflettore posteriore (Figura 26).
2. Inserite un piede di porco con manico lungo ( $\frac{3}{8}$ " x 12" raccomandato con manico a cacciavite) attraverso la parte posteriore del cilindro di taglio, più vicino al lato dell'apparato di taglio da serrare (Figura 26).
3. Posizionate il piede di porco contro il lato di saldatura della piastra di supporto del cilindro (Figura 26).

**Nota:** Inserite il piede di porco tra la parte superiore dell'albero del cilindro e le parti posteriori di 2 lame del cilindro, in modo che il cilindro non si muova.

**Importante:** Evitate il contatto del tagliente di qualsiasi lama con il piede di porco; ciò può danneggiare il tagliente e/o causare una lama alta.

**Importante:** L'inserto a sinistra dell'apparato di taglio è sinistrorso. L'inserto a destra dell'apparato di taglio è destrorso.



g280383

Figura 26

- |   |   |
|---|---|
| 1. Inserto filettato per la rimozione   | 4. Albero del cilindro  |
| 2. Allentate il bullone del deflettore. | 5. Piastra di supporto del cilindro   |
| 3. Deflettore posteriore                | 6. Piede di porco inserito lungo il lato di saldatura della piastra di supporto del cilindro. |
- 
4. Appoggiate il manico del piede di porco contro il rullo posteriore.
  5. Completate la rimozione dell'inserto filettato assicurandovi che il piede di porco rimanga in posizione, quindi rimuovete il piede di porco.
  6. Abbassate il deflettore posteriore e serrate il bullone del deflettore.

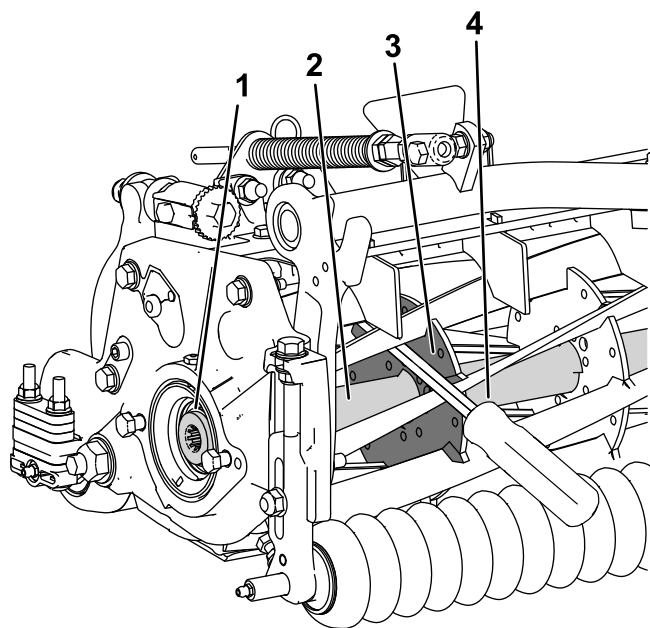
## Fissaggio del cilindro per il montaggio degli inserti filettati

1. Inserite un piede di porco con manico lungo ( $\frac{3}{8}$ " x 12" raccomandato con manico a cacciavite) attraverso la parte anteriore del cilindro di taglio, più vicino al lato dell'apparato di taglio da serrare (Figura 27).
2. Posizionate il piede di porco contro il lato di saldatura del rinforzo del cilindro di taglio interno (Figura 27).

**Nota:** Il piede di porco deve essere a contatto con la lama nella parte anteriore, con l'albero del cilindro e una lama nella parte posteriore del cilindro, bloccandolo in posizione.

**Importante:** Evitate il contatto del tagliente di qualsiasi lama con il piede di porco; ciò può danneggiare il tagliente e/o causare una lama alta.

**Importante:** L'inserto a sinistra dell'apparato di taglio è sinistrorso. L'inserto a destra dell'apparato di taglio è destrorso.



g280384

**Figura 27**

- |  |  |
|--|--|
| 1. Inserto filettato per l'installazione | 3. Lato di saldatura della piastra di supporto |
| 2. Albero del cilindro                   | 4. Piede di porco                              |
- 
3. Appoggiate il manico del piede di porco contro il rullo
4. Secondo le istruzioni di installazione dell'inserto e i requisiti di serraggio, completate l'installazione dell'inserto filettato garantendo che il piede di porco rimanga in posizione, quindi rimuovete il piede di porco.

**Note:**



**Note:**

# Dichiarazione di incorporazione

The Toro Company, 8111 Lyndale Ave. South, Bloomington, MN, USA dichiara che la(e) seguente(i) unità è(sono) conforme(i) alle direttive elencate, se installata(e) in conformità con le istruzioni allegate su determinati modelli Toro come riportato nelle relative Dichiarazioni di Conformità.

N° del modello	N° di serie	Descrizione del prodotto	Descrizione fattura	Descrizione generale	Direttiva
133-0153	—	Kit MVP spazzola per rullo posteriore, apparati di taglio serie Reelmaster 3555, 5010 e 5010-H da 55,9 cm con cilindro da 12,7 cm e groomer universale	RM5010/RM3555 5" 22" RRB(UNIVSL)MVP KIT	Kit spazzola per rullo	2006/42/CE
133-0154	—	Kit MVP spazzola per rullo posteriore, apparati di taglio serie Reelmaster 3575 o 5010-H da 56 cm con cilindro da 17,8 cm e groomer universale	RM5010/RM3575 7" 22" RRB(UNIVSL)MVP KIT	Kit spazzola per rullo	2006/42/CE

La relativa documentazione tecnica è stata redatta come previsto nella Parte B dell'Allegato VII di 2006/42/CE.

Ci impegneremo a trasmettere, in risposta alle richieste delle autorità nazionali, le informazioni sul macchinario parzialmente completato. Il metodo di trasmissione sarà elettronico.

La macchina non sarà messa in servizio fino all'integrazione nei modelli Toro omologati, come indicato nella relativa Dichiarazione di conformità e secondo le istruzioni, in virtù delle quali possa essere dichiarata conforme con le relative Direttive.

Certificazione:



John Heckel  
Sr. Engineering Manager  
8111 Lyndale Ave. South  
Bloomington, MN 55420, USA  
February 14, 2019

Rappresentante autorizzato:

Marcel Dutrieux  
Manager European Product Integrity  
Toro Europe NV  
Nijverheidsstraat 5  
2260 Oevel  
Belgium