



# Motorkonverteringssæt

Kawasaki-drevne Greensmaster®-håndplæneklippere i 1000- og 1600-serien med serienummer 27000001 og tidligere

Modelnr. 130-6454

Modelnr. 130-6455

## Monteringsvejledning

# Indledning

Du kan anskaffe en gnistskærm ved at kontakte din autoriserede serviceforhandler. Originale Toro-gnistskærme er godkendt af USDA Forestry Service (USDA-skovbrugstjeneste).

**Vigtigt:** Disse monteringsvejledninger omfatter motorbetjening og -vedligeholdelse, som erstatter motorens drifts- og vedligeholdelsesprocedurer i maskinens *betjeningsvejledning*.

Før maskinen eller motoren betjenes eller vedligeholdes, skal du altid se betjenings- og sikkerhedsanvisningerne i din *betjeningsvejledning*.

Gem disse vejledninger.

**Vigtigt:** Denne motors garanti stilles af motorfabrikanten. Se motorfabrikantens garanti og emissionssystemgaranti, der medfølger i pakken med skriftlig dokumentation. Denne garanti gælder kun for motoren. Den hverken forlænger eller ændrer udtrykkelige eller underforståede garantivilkår eller garantiperioden, der gælder for det produkt, hvori motoren er monteret.

### ⚠ ADVARSEL

#### CALIFORNIEN

Advarsel i henhold til erklæring nr. 65 Udstødningsgassen fra dette produkt indeholder kemikalier, der ifølge staten Californien er kræftfremkaldende samt giver fødselsskader eller andre forplantningsskader.

# Indhold

Indledning .....	1
Sikkerhed .....	1
Sikkerheds- og instruktionsmærkater .....	1
Montering .....	2

1 Afmontering af den eksisterende motor.....	2
2 Montering af den nye motor.....	3
3 Montering af kablerne .....	4
4 Afslutning af monteringen .....	5
Produktoversigt .....	7
Betjeningsanordninger .....	7
Betjening .....	7
Brændstofs-specifikation .....	7
Brug af brændstofstabilisator .....	7
Opfyldning af brændstoftanken.....	8
Åbning og lukning af brændstofafbryderventilen .....	8
Vedligeholdelse .....	9
Skema over anbefalet vedligeholdelse .....	9
Klargøring af maskinen til vedligeholdelse .....	9
Eftersyn af luftfilteret .....	10
Motoroliespecifikation.....	11
Kontrol af motoroliestanden .....	11
Skift af motorolien .....	11
Serviceeftersyn af tændrøret .....	13

# Sikkerhed

## Sikkerheds- og instruktionsmærkater



Sikkerheds- og instruktionsmærkaterne kan nemt ses af operatøren, og er placeret tæt på potentielle risikoområder. Beskadigede eller bortkomne mærkater skal udskiftes.

⚠ **WARNING:** Cancer and Reproductive Harm - [www.P65Warnings.ca.gov](http://www.P65Warnings.ca.gov). For more information, please visit [www.ttcocalprop65.com](http://www.ttcocalprop65.com)

**CALIFORNIA SPARK ARRESTER WARNING**  
Operation of this equipment may create sparks that can start fires around dry vegetation. A spark arrester may be required. The operator should contact local fire agencies for laws or regulations relating to fire prevention requirements.

decal133-8062

133-8062



# Montering

For model 04052 og 04060, der er produceret i 2008 eller senere.

**Bemærk:** Hvis maskinen er udstyret med et glødelampesæt, skal du bestille et nyt sæt. Kontakt din autoriserede serviceforhandler for at få flere oplysninger.



## Afmontering af den eksisterende motor

Kræver ingen dele

### Fremgangsmåde

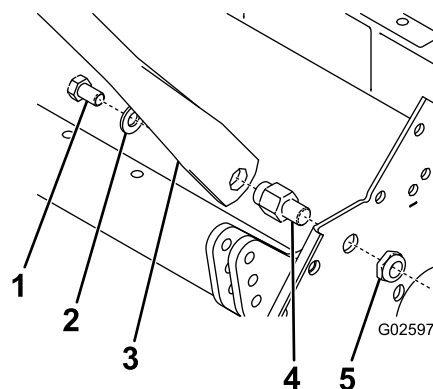
**Vigtigt:** Gem alle afmonterede dele, medmindre andet er angivet.

1. Afmonter og kasser ledningsnettet.
2. Fjern vinkelarmsdækslet og behold 1/4-omgangstappen, de to spændeskiver, monteringsbeslaget samt monteringsbeslagets skruer og spændeskiver.

**Bemærk:** Kasser vinkelarmsdækslet.

3. Afmonter kileremmene fra drivremskiven.
4. Fjern momentfjederen, spændeskiven, bolten og kabelforbindelsen fra koblingsarmen (Figur 2).
5. Frakobl traktionskablet fra koblingssamlingen på motoren.
6. Frakobl gashåndtagets kabel fra traktionshåndtagssamlingen.
7. Frakobl bremsekablet fra bremsesamlingen.
8. Fjern bolten, spændeskiven, håndtagets drejetap og flangehovedmøtrikken, som fastgør håndtagsenheden til maskine (Figur 1).

**Bemærk:** Du kan kassere håndtagsenheden.



Figur 1

g025977

- |                  |                        |
|------------------|------------------------|
| 1. Bolt          | 4. Håndtagets drejetap |
| 2. Spændeskive   | 5. Flangehovedmøtrik   |
| 3. Håndtagsenhed |                        |

9. Afmonter den eksisterende motor, motorens monteringsbolte og møtrikker.
10. Fjern og kassér motorens eksisterende monteringsbeslag.

**Vigtigt:** Gem motorens eksisterende monteringsbeslagbolte.

# 2

## Montering af den nye motor

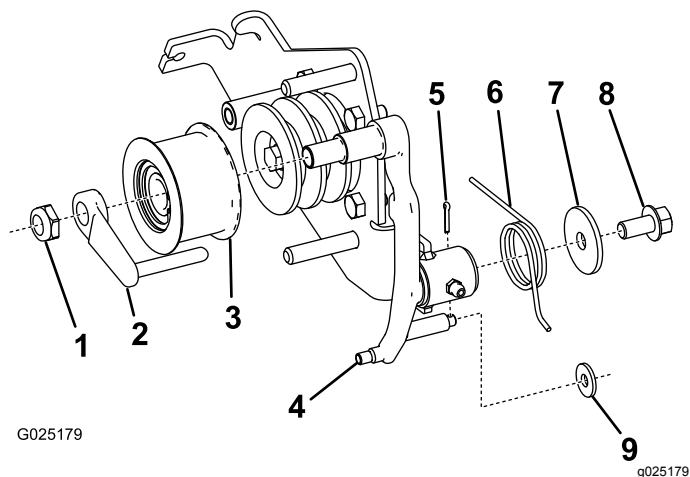
Dele, der skal bruges til dette trin:

1	Motorsamling
1	Monteringsbeslag til motorkonvertering

### Fremgangsmåde

**Bemærk:** Se [Figur 7](#) for at få oplysninger om montering af den nye motor.

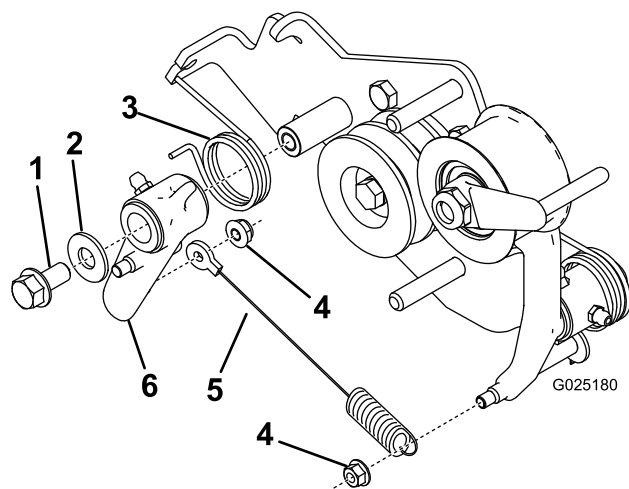
1. Rengør stellet, og kontroller for slitage og beskadigelse.
2. Monter den eksisterende torsionsfjeder, spændeskive og bolt på den nye koblingsarm ([Figur 2](#)).



Figur 2

- |                           |                                  |
|---------------------------|----------------------------------|
| 1. Låsømøtrik             | 6. Torsionsfjeder (eksisterende) |
| 2. Remstyr                | 7. Spændeskive (eksisterende)    |
| 3. Styre-remskive-samling | 8. Bolt (eksisterende)           |
| 4. Koblingsarm            | 9. Spændeskive                   |
| 5. Split                  |                                  |

3. Fastgør torsionsfjederens bøjede ben til koblingsarmen ved hjælp af en spændeskive og en split.
4. Fjern traktionshåndtagssamlingen og nødvendige dele fra det eksisterende koblingsbeslag, og monter dem på det nye koblingsbeslag ([Figur 3](#)).



Figur 3

- |                   |                                    |
|-------------------|------------------------------------|
| 1. Bolt           | 4. Møtrik (eksisterende)           |
| 2. Spændeskive    | 5. Kabelforbindelse (eksisterende) |
| 3. Torsionsfjeder | 6. Traktionshåndtagssamling        |

5. Forbind den eksisterende kabelforbindelse med traktionshåndtagssamlingen og koblingshåndtaget ved hjælp af 2 møtrikker fra den eksisterende samling ([Figur 3](#)).
6. Monter monteringsbeslaget til motorkonvertering på maskinen med de bolte, der blev fjernet tidligere.

**Bemærk:** Spænd boltene ved håndkraft for at gøre det nemmere at montere motoren på stellet.

7. Monter motoren på monteringsbeslaget til motorkonvertering ved hjælp af 3 af de eksisterende bolte og møtrikker, og lad det forreste højre monteringshul stå åbent.

**Bemærk:** Spænd boltene ved håndkraft for at gøre det nemmere at montere motoren på stellet.

# 3

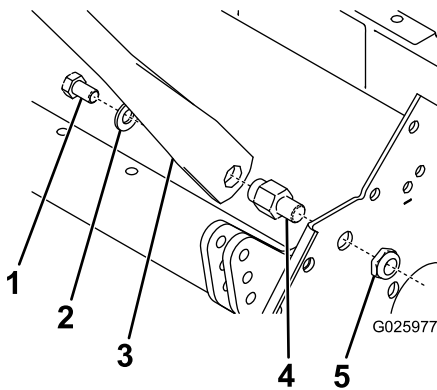
## Montering af kablerne

Dele, der skal bruges til dette trin:

1	Håndtagsenhed
2	Klemme

### Fremgangsmåde

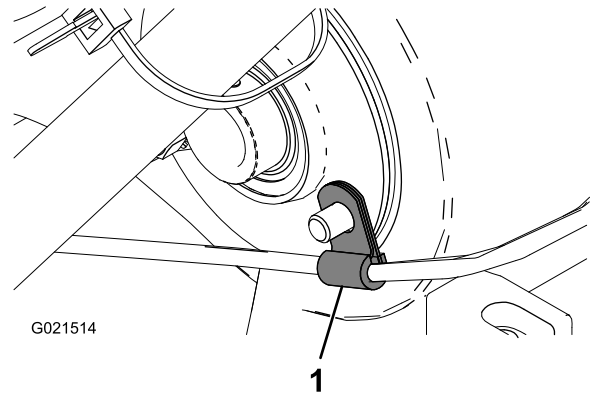
1. Monter den nye håndtagssamling på maskinen ved hjælp af bolt, spændeskiven, håndtagets drejetap og flangehovedmøtrikken, som du fjernede tidligere (Figur 4).



Figur 4

1. Bolt
2. Spændeskive
3. Håndtagsenhed
4. Håndtagets drejetap
5. Flangehovedmøtrik

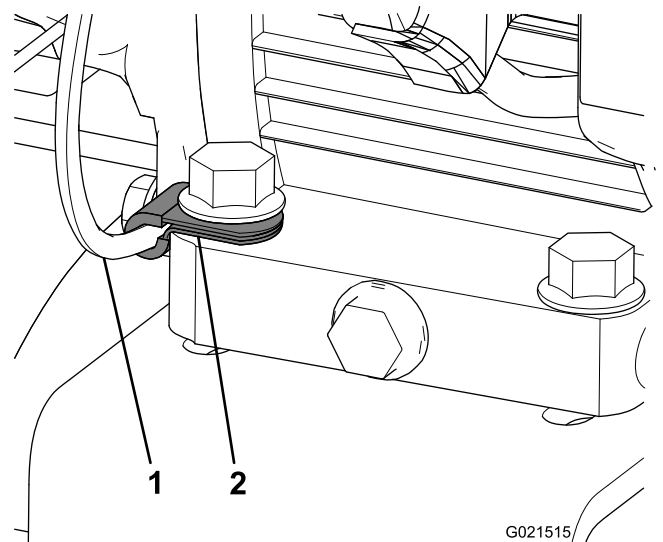
2. Slut gaskablet til motoren.
3. Slut bremsekablet til bremsesamlingen.
4. Brug den eksisterende gaskabelklemme til at fastgøre det nye gaskabel på bageste del af differentialehuset (Figur 5).



Figur 5

1. eksisterende klemme

5. Sæt den nye klemme på gaskablet, og bolt den fast på monteringsbeslaget til motorkonvertering ved hjælp af den højre bolt foran (Figur 6).



Figur 6

1. Gaskabel
2. Ny klemme

6. Slut traktionskablet til traktionshåndtagssamlingen.

# 4

## Afslutning af monteringen

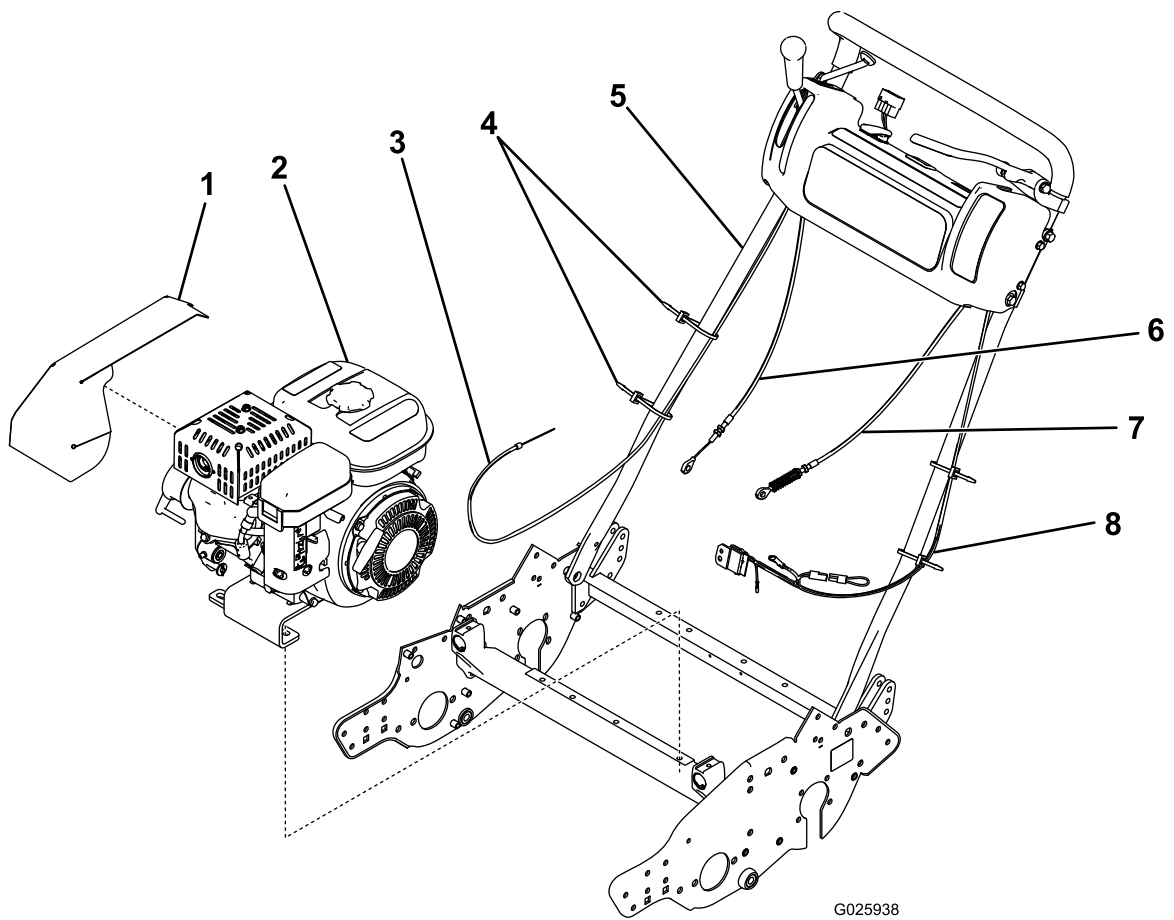
Dele, der skal bruges til dette trin:

1	Vinkelarmsdæksel
4	Kabelbånd

### Fremgangsmåde

1. Monter kileremmene.
2. Ret remskiverne ind, og juster spændingen i traktionskablet og kileremmene. Se *betjeningsvejledningen*.  
**Bemærk:** Hvis du ikke kan justere traktionskablet korrekt, skal du bestille delnr. 94-5870.
3. Stram alle boltene til motoren og monteringsbeslaget til motorkonvertering.
4. Før ledningsnettet op langs venstre side af håndtaget.
5. Sæt ledningsnettet på plads under konsoldækslet.
6. Slut ledningsnettet til timetælleren og motorens afbryder.
7. Monter 1/4-omgangstappen og 2 spændeskiver på vinkelarmsdækslet, og monter dækselenheden, monteringsbeslaget og monteringsbeslagets skruer og spændeskiver.
8. Fastgør kablerne og ledningsnettet til håndtagene med 4 nye kabelbånd.
9. Smør maskinen. Se *betjeningsvejledningen*.
10. Fyld olie på motorens krumtaphus. Se *betjeningsvejledningen*.
11. Indstil motorhastigheden i henhold til følgende specifikationer:

Høj tomgangshastighed (uden last)	3375 ±100 o/min.
Lav tomgangshastighed (uden last)	1565 ±150 o/min.



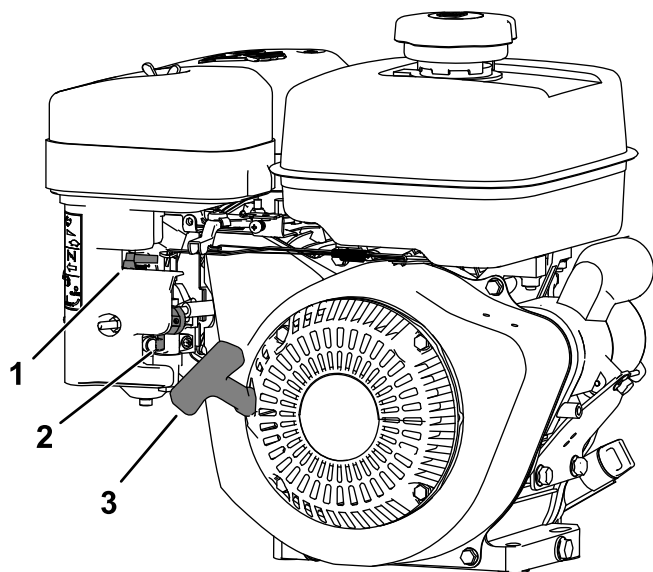
G025938

g025938

**Figur 7**

- |                     |                  |
|---------------------|------------------|
| 1. Vinkelarmsdæksel | 5. Håndtagsenhed |
| 2. Motorsamling     | 6. Koblingskabel |
| 3. Gaskabel         | 7. Bremskabel    |
| 4. Kabelbånd        | 8. Ledningsnet   |

# Produktoversigt



Figur 8

1. Choker
2. Brændstofafbryderventil
3. Tilbageslugsstarthåndtag

## Betjeningsanordninger

### Chokerhåndtag

Chokerhåndtaget sidder på venstre side af kontrolpanelet. Du bruger det ved start af en kold motor (Figur 8).

**Bemærk:** Start eller kør ikke en varm motor med chokeren i positionen ON (til).

- Træk op i chokerhåndtaget for at sætte chokeren i positionen ON (til).
- Skub chokerhåndtaget ned for at sætte chokeren i positionen OFF (fra).

### Brændstofafbryderventil

Brændstofafbryderventilen befinder sig på motorens forreste højre side under brændstoftanken (Figur 8).

**Bemærk:** Luk brændstofafbryderventilen, når maskinen ikke bruges i et par dage, under transport til og fra arbejdsstedet, eller når maskinen parkeres i en bygning. Se [Åbning og lukning af brændstofafbryderventilen \(side 8\)](#).

# Betjening

## Brændstofs-specifikation

<b>Pe-troleums-brændstof</b>	Anvend blyfri benzin med et oktantal på 87 eller højere ((R+M)/2-ratingmetode).
<b>Blandet ethanol-brændstof</b>	Anvend en blyfri benzinblanding med op til 10 % ethanol (gasohol) eller 15 % MTBE (metyl-tertiær-butylæter) pr. volumen. Ethanol og MTBE er ikke det samme.  Benzin med 15% ethanol (E15) pr. volumen godkendes ikke til brug. Brug aldrig benzin, der indeholder mere end 10% ethanol pr. volumen, som f.eks. E15 (indeholder 15% ethanol), E20 (indeholder 20% ethanol) eller E85 (indeholder op til 85% ethanol). Hvis der anvendes ikke-godkendt benzin, kan det medføre ydelsesproblemer og/eller beskadigelse af motoren, som muligvis ikke dækkes af garantien.

**Vigtigt:** For at opnå de bedste resultater skal du kun bruge rent og frisk brændstof (der er under 30 dage gammelt).

- Anvend ikke benzin, der indeholder metanol.
- Opbevar ikke brændstof i hverken brændstoftanken eller brændstofdunke hen over vinteren, medmindre du anvender en brændstofstabilisator.
- Fyld ikke olie i benzin.

## Brug af brændstofstabilisator

Brug af brændstofstabilisator i traktoren giver følgende fordele:

**Vigtigt:** Tilsæt aldrig brændstoffadditiver, der indeholder metanol eller ethanol.

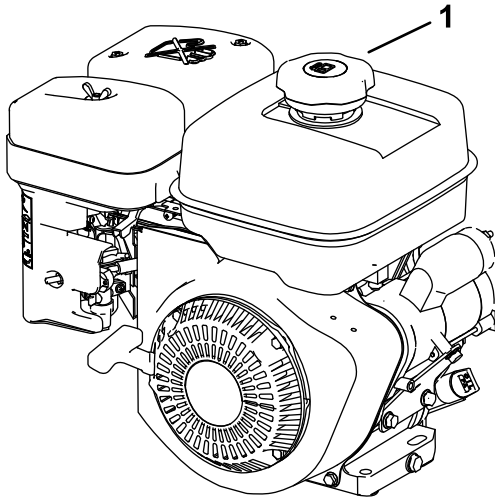
Tilsæt benzinen den korrekte mængde brændstofstabilisator.

**Bemærk:** Brændstofstabilisator er mest effektiv, når den blandes med frisk benzin. Brug altid brændstofstabilisator for at minimere risikoen for lakaflejring i brændstofs-systemet.

# Opfyldning af brændstoftanken

Brændstoftankens kapacitet: 2,7 l

1. Parker maskinen på en plan flade, og sluk for motoren.
2. Lad motoren køle af.
3. Rengør området omkring brændstofdækslet, og afmonter det (Figur 8).



Figur 9

g264553

1. Brændstofdæksel

4. Fyld brændstoftanken op med brændstof (Figur 8) til ca. 6 til 13 mm ( $\frac{1}{4}$ " til  $\frac{1}{2}$ "") fra tankens top. **Påfyld ikke i tankens påfyldningsstuds.**

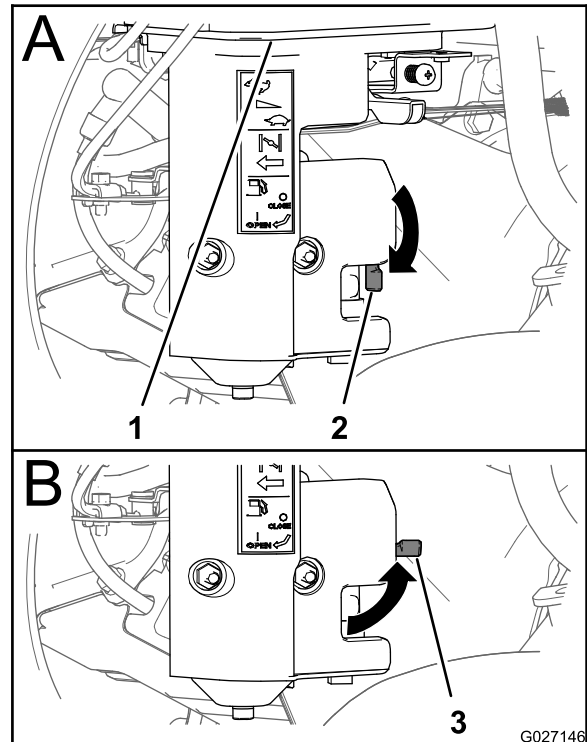
**Vigtigt:** Fyld ikke tanken til mere end 6 mm ( $\frac{1}{4}$ "") fra toppen af tanken, da brændstoffet skal have plads til at udvide sig.

5. Monter dækslet til brændstoftanken forsvarligt.
6. Tør eventuelt spildt brændstof op.

# Åbning og lukning af brændstofafbryderventilen

Brændstofftilstrømningen til motoren reguleres ved hjælp af brændstofafbryderventilen som følger:

- Drej håndtaget til brændstofafbryderventilen 90 grader med uret for at åbne ventilen.
- Drej brændstofafbryderventilens håndtag 90 grader mod uret for at lukke ventilen.



Figur 10

g027146

1. Brændstoftank
2. Brændstofafbryderventil (åben position)
3. Brændstofafbryderventil (lukket position)

# Vedligeholdelse

**Vigtigt:** Se motorens betjeningsvejledning for at få oplysninger om yderligere vedligeholdelsesprocedurer.

## Skema over anbefalet vedligeholdelse

Vedligeholdelsesintervaller	Vedligeholdelsesprocedure
Efter de første 20 timer	<ul style="list-style-type: none"><li>• Skift motorolien.</li></ul>
Hver anvendelse eller dagligt	<ul style="list-style-type: none"><li>• Kontroller motoroliestanden.</li></ul>
For hver 50 timer	<ul style="list-style-type: none"><li>• Rengør luftfilterets skumindsats (hyppigere under ekstreme forhold).</li></ul>
For hver 100 timer	<ul style="list-style-type: none"><li>• Skift motorolien</li><li>• Kontroller tændrøret, og juster gabet.</li></ul>
For hver 200 timer	<ul style="list-style-type: none"><li>• Udskift luftfilteret med dobbeltindsats.</li></ul>

## Klargøring af maskinen til vedligeholdelse

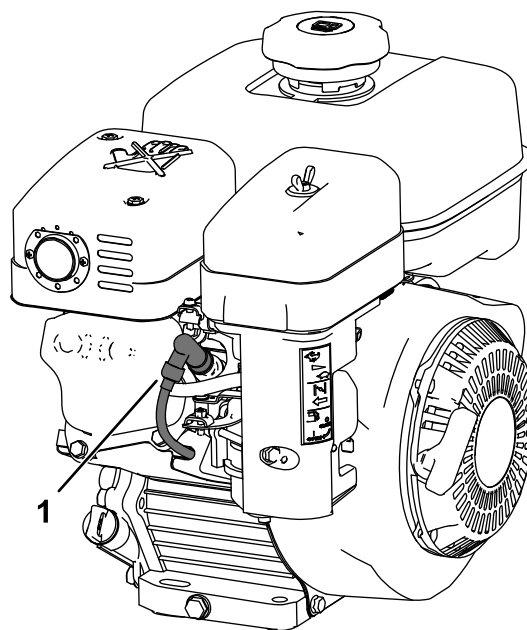
### ⚠ ADVARSEL

Mens du justerer eller udfører vedligeholdelse på maskinen, kan en anden person starte motoren. Utilsigtet start af motoren kan påføre dig eller andre omkringstående alvorlig fysisk skade.

Tag nøglen ud af tændingen, aktiver parkeringsbremsen, og træk tændrørskablet/-erne af tændrøret/-ene, før du udfører vedligeholdelsesarbejde. Skub også tændrørskablet/-erne til side, så de(t) ikke utilsigtet kommer i kontakt med tændrøret/-ene.

Udfør følgende inden serviceeftersyn, rengøring eller justering af maskinen.

1. Parker maskinen på en plan flade.
2. Sluk for motoren, og tag nøglen ud af maskinen (hvis udstyret hermed).
3. Aktiver parkeringsbremsen.
4. Vent, til alle bevægelige dele er standset, og lad motoren køle af inden serviceeftersyn, opbevaring eller reparationer.
5. Frakobl tændrørskablet (Figur 11).



Figur 11

g259487

1. Tændrørskabel

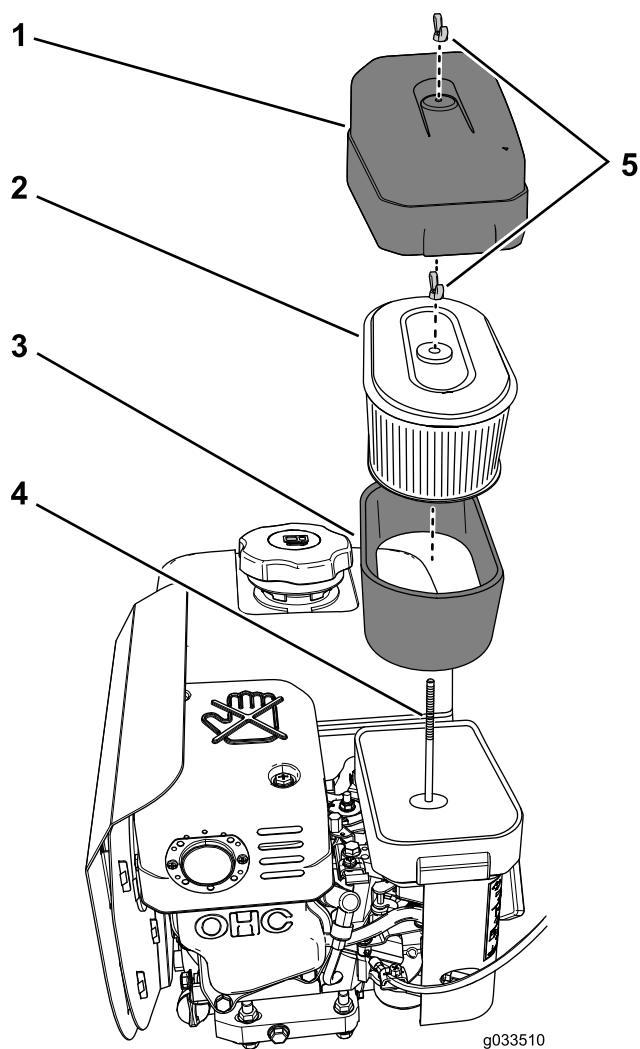
# Eftersyn af luftfilteret

Eftersynsinterval: For hver 200 timer

**Vigtigt:** Påfør ikke olie på skum- eller papirindsatsen.

## Afmontering af skum- og papirindsatserne

1. Gør maskinen klar til vedligeholdelsesarbejde. Se [Klargøring af maskinen til vedligeholdelse \(side 9\)](#).
2. Rengør området omkring luftfilteret for at forhindre snavs i at trænge ind i motoren og forårsage beskadigelse ([Figur 12](#)).



Figur 12

- |                       |                   |
|-----------------------|-------------------|
| 1. Luftfilterdæksel   | 4. Tilholderstang |
| 2. Papirfilterindsats | 5. Vingemøtrikker |
| 3. Skumindsats        |                   |

4. Drej vingemøtrikken, der fastgør papir- og skumfilterindsatserne, mod uret, og fjern filterindsatserne fra tilholderstangen ([Figur 12](#)).
5. Træk forsigtigt skumindsatsen af papirindsatsen ([Figur 12](#)).

**Bemærk:** Efterse papir- og skumfilterindsatserne for skader eller store mængder af ophobet snavs. Udskift de beskadigede filtre. Rengør skumfilterindsatsen, hvis den er snavset. Udskift papirfilterindsatsen, hvis den er snavset.

## Eftersyn af skumfilterindsatsen

Eftersynsinterval: For hver 50 timer

1. Efterse indsatsen for revner, olieinder eller beskadigelse ([Figur 12](#)).

**Vigtigt:** Udskift skumindsatsen, hvis den er slidt eller beskadiget.

2. Vask skumindsatsen med flydende sæbe og varmt vand. Når indsatsen er ren, skal den skylles omhyggeligt.
3. Tør indsatsen ved at klemme den i en ren klud.
4. Lad skumfilterindsatsen lufttørre.

## Montering af skum- og papirfilterindsatserne

**Vigtigt:** For at undgå motorskade skal der altid være monteret et komplet skum- og papirluftfilter, når motoren betjenes.

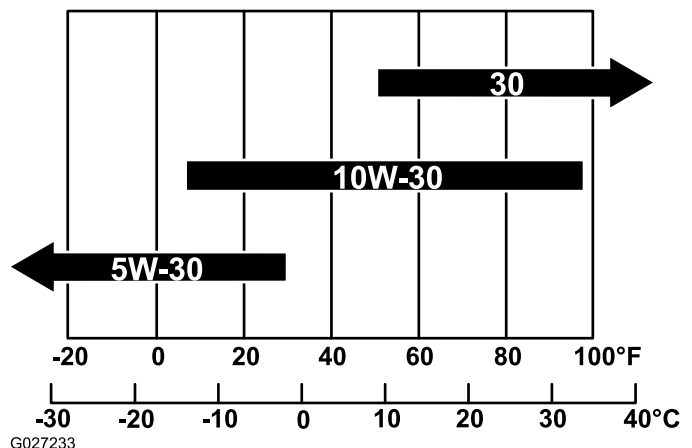
1. Skub forsigtigt skumfilterindsatsen på papirfilterindsatsen ([Figur 12](#)).
2. Ret hullet i papirfilterindsatsens topplade ind efter karburatorens tilholderstang ([Figur 12](#)).
3. Fastgør filterindsatserne på karburatoren med vingemøtrikken ([Figur 12](#)), som du fjernede i trin 4 af [Afmontering af skum- og papirindsatserne \(side 10\)](#).
4. Ret hullet i luftfilterdækslet ind efter tilholderstangen ([Figur 12](#)), og fastgør dækslet til stangen med vingemøtrikken, som du fjernede i trin 3 af [Afmontering af skum- og papirindsatserne \(side 10\)](#).

3. Drej vingemøtrikken, der fastgør luftfilterdækslet, mod uret, og fjern luftfilterdækslet ([Figur 12](#)).

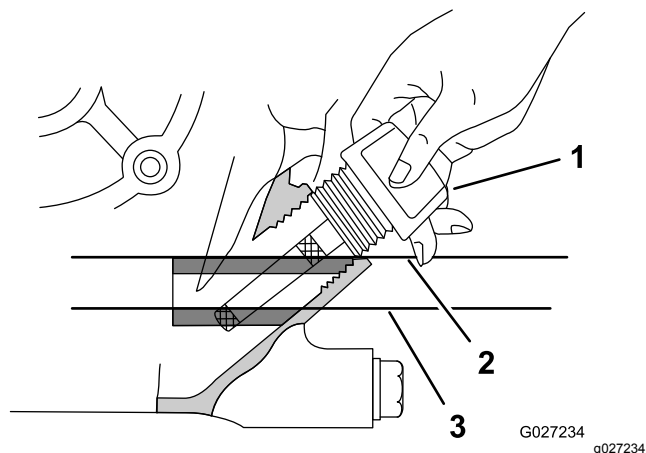
# Motoroliespecifikation

**Olietype:** Selvrensende olie (API-service SJ eller højere)

**Olieviskositet:** Se nedenstående tabel.



Figur 13



Figur 14

1. Målepind
2. Maks. oliestand
3. Min. oliestand

## Kontrol af motoroliestanden

**Eftersynsinterval:** Hver anvendelse eller dagligt

**Vigtigt:** Lad ikke motoren køre, når oliestanden er under mærket Low (lav) eller Add (påfyld) eller over mærket Full (fuld) på målepinden.

1. Parker maskinen på en plan flade.
2. Gør maskinen klar til vedligeholdelsesarbejde. Se [Klargøring af maskinen til vedligeholdelse \(side 9\)](#).
3. Lad motoren køle af.
4. Fjern målepinden fra motoren, og tør målepinden af med en ren klud ([Figur 14](#)).

5. Sæt målepinden fra motoren i som vist i [Figur 14](#).

**Bemærk:** Skru ikke målepinden ind i påfyldningsstudsens, når du tjekker motoroliestanden.

6. Fjern målepinden fra påfyldningsstudsens, og tag et kig på oliestanden i målepinden ([Figur 14](#)).

**Bemærk:** Motoroliestanden skal være mellem de skraverede områder på målepinden ([Figur 14](#)).

7. Hvis oliestanden er lav, skal du tørre området omkring påfyldningsstudsens af og tilføje den angivne olie, indtil oliestanden befinder sig mellem de skraverede områder på målepinden.

**Vigtigt:** Overfyld ikke motoren med olie.

8. Skru målepinden ind i påfyldningsstudsens med håndkraft ([Figur 14](#)).

## Skift af motorolien

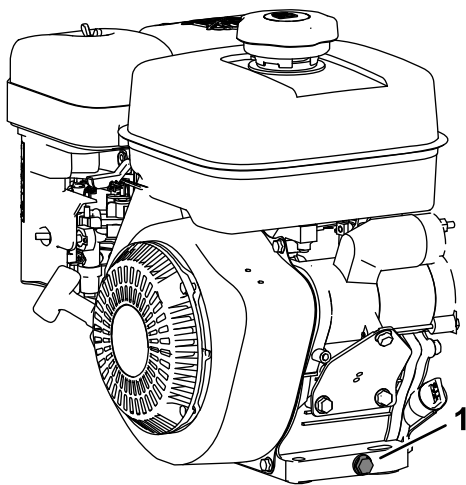
**Eftersynsinterval:** Efter de første 20 timer

For hver 100 timer

## Aftapning af motorolien

**Vigtigt:** Lad ikke motoren køre, når oliestanden er under mærket Low (lav) eller Add (påfyld) eller over mærket Full (fuld) på målepinden.

1. Start motoren, og lad den køre i nogle få minutter for at varme motorolien op.
2. Gør maskinen klar til vedligeholdelsesarbejde. Se [Klargøring af maskinen til vedligeholdelse \(side 9\)](#).
3. Anbring en aftapningsbakke umiddelbart under bundproppen bag på maskinen.



Figur 15

g264566

1. Bundprop

4. Fjern bundproppen fra motoren, og lad olien løbe helt ud.
5. Tryk ned på håndtaget, så maskinen og motoren vippes bagud, og lad al olien løbe ud i aftapningsbakken.

**Vigtigt:** Vip ikke maskinen i en vinkel på mere end 25°. Hvis maskinen vippes i en vinkel på mere end 25°, medfører det olielækage i forbrændingskammeret og/eller brændstofudslip fra brændstofdækslet.

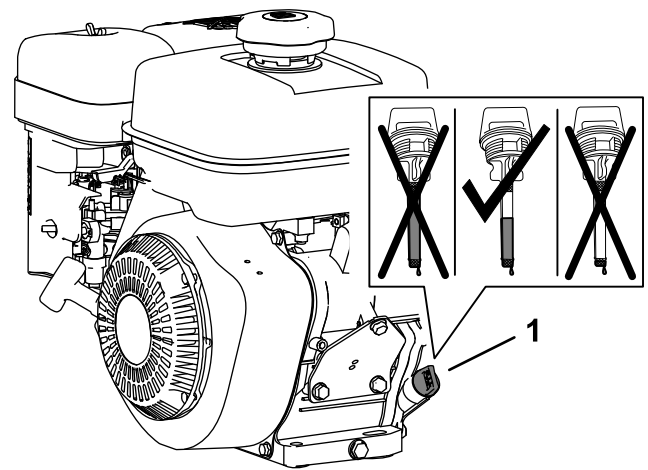
6. Monter bundproppen og fyld krumtaphuset op igen med den angivne olie. Se [Påfyldning af olie i motoren](#) (side 12).
7. Tilspænd bundproppen med et moment på 20 til 23 Nm.
8. Tør eventuelt spildt olie op, og bortskaf den brugte olie på forsvarlig vis.

## Påfyldning af olie i motoren

Motoroliekapacitet: 0,6 l

**Vigtigt:** Lad ikke motoren køre, når oliestanden er under mærket Low (lav) eller Add (påfyld) eller over mærket Full (fuld) på målepinden.

1. Fjern målepinden fra motorens påfyldningsstuds, og tør målepinden af med en klud ([Figur 16](#)).



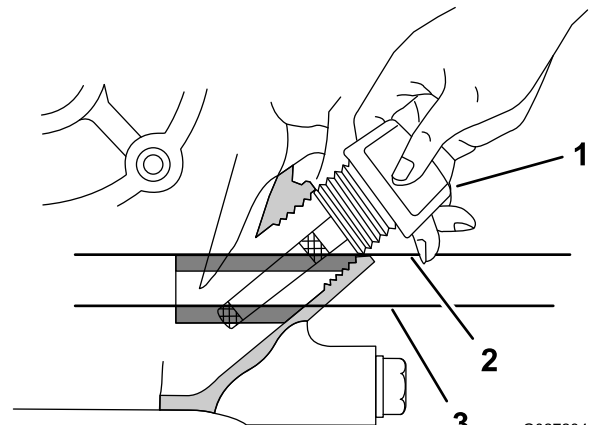
Figur 16

g264565

1. Målepind i påfyldningsstuds

2. Hæld langsomt 0,6 l af den angivne olie i motorens krumtaphus via påfyldningsstuds ([Figur 16](#)).
3. Sæt målepinden fra motoren i som vist i [Figur 17](#).

**Bemærk:** Skru ikke målepinden ind i påfyldningsstuds, når du tjekker motoroliestanden.



Figur 17

G027234

g027234

1. Målepind
2. Maks. oliestand
3. Min. oliestand

4. Fjern målepinden fra påfyldningsstuds, og tag et kig på oliestanden i målepinden ([Figur 15](#)).

**Bemærk:** Motoroliestanden skal være mellem de skraverede områder på målepinden ([Figur 16](#)).

5. Hvis oliestanden er lav, skal du hælde den angivne olie i motoren, indtil oliestanden befinder sig mellem de skraverede områder på målepinden.

**Bemærk:** Overfyld ikke motoren med olie.

6. Skru målepinden ind i påfyldningsstudsens med håndkraft (Figur 17).

## Serviceeftersyn af tændrøret

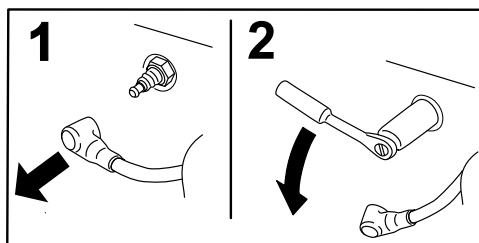
Eftersynsinterval: For hver 100 timer

### Tændrørsspecifikation

**Tændrørstype:** NGK BR6HS, Champion RTL86C eller tilsvarende

### Afmontering af tændrøret

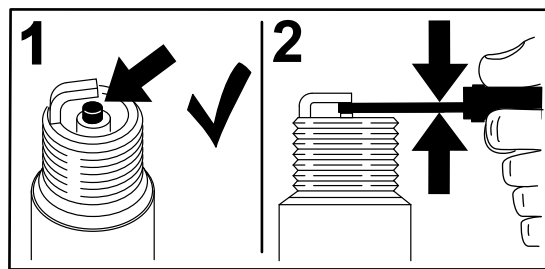
1. Gør maskinen klar til vedligeholdelsesarbejde. Se [Klargøring af maskinen til vedligeholdelse](#) (side 9).
2. Afmonter tændrøret som vist i [Figur 18](#).



G008791

g008791

Figur 18



G008794

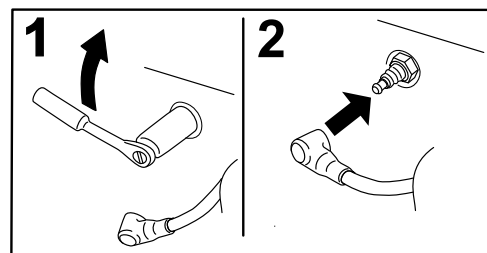
g008794

Figur 19

### Montering af tændrøret

Tilspænd tændrøret til de følgende momenter:

- Nyt tændrør – 12 til 15 Nm
- Ibrugtaget tændrør – 23 til 27 Nm



G008795

g008795

Figur 20

### Eftersyn af tændrøret

**Gnistgab:** 0,6 til 0,7 mm

**Vigtigt:** Rengør ikke tændrøret/ene. Udskift altid tændrøret/ene, når de(t) har en sort belægning, slidte elektroder, oliefilm eller revner.

Hvis der kan ses en lys brun eller grå farve på isolatoren, fungerer motoren korrekt. En sort belægning på isoleringen betyder normalt, at luftfilteret er snavset.

Brug en søgelære til at kontrollere gnistgabet og justere det til 0,6 til 0,7 mm.

# Bemærkninger:

# Advarselsinformation i henhold til erklæringen California Proposition nr. 65

## Hvad betyder denne advarsel?

Du kan komme ud for at se et produkt til salg, der er forsynet med et advarselmærkat som det følgende:



**WARNING: Cancer and Reproductive Harm (ADVARSEL: Kræft og forplantningsskade) – [www.p65Warnings.ca.gov](http://www.p65Warnings.ca.gov).**

## Hvad er erklæring 65?

Erklæring 65 gælder for alle selskaber, der driver virksomhed i Californien, sælger produkter i Californien eller fremstiller produkter, der kan sælges eller indføres i Californien. Den kræver, at Californiens guvernør fører og offentliggør en liste over kemikalier, der kan forårsage kræft, fosterskader og/eller anden skade på reproduktionsevnen. Listen, der opdateres hvert år, omfatter hundredvis af kemikalier, der findes i mange hverdagsartikler. Formålet med erklæring 65 er at informere offentligheden om udsættelse for disse kemikalier.

Erklæring 65 nedlægger ikke forbud mod salg af produkter, der indeholder disse kemikalier, men kræver i stedet advarsler på samtlige produkter, al produktemballage og produktets faglitteratur. Ydermere betyder en advarsel i henhold til erklæring 65 ikke, at et produkt er i strid med produktsikkerhedsstandarder eller -krav. Faktisk har den californiske regering præciseret, at en advarsel i henhold til erklæring 65 "ikke er det samme som en lovgivningsbeslutning om, hvorvidt et produkt er 'sikkert' eller 'usikkert.'" Mange af disse kemikalier er blevet anvendt i hverdagsprodukter i mange år uden dokumenteret skadevirkning. Få yderligere oplysninger på <https://oag.ca.gov/prop65/faqs-view-all>.

En advarsel i henhold til erklæring 65 betyder, at en virksomhed enten (1) har evalueret eksponeringen og konkluderet, at den overskrider niveauet for "ingen betydelig risiko", eller (2) har valgt at forsyne produktet med en advarsel på grund af tilstedeværelsen af et kemikalie, der er anført på førnævnte liste, uden at der er blevet gjort forsøg på at evaluere eksponeringen.

## Finder denne lovgivning anvendelse overalt?

Advarsler i henhold til erklæring 65 er kun påkrævede i henhold til californisk lovgivning. Disse advarsler ses i Californien inden for en bred vifte af miljøer, herunder, men ikke begrænset til, restauranter, købmændsforretninger, hoteller, skoler og hospitaler, og på en bred vifte af produkter. Derudover tilvejebringer nogle online- og postordreforhandlere advarsler i henhold til erklæring 65 på deres websites eller i kataloger.

## Hvordan måler Californiens forbundsstatslige advarsler sig med de grænser, der er underlagt regeringen i Washington?

Standarder i henhold til erklæring 65 er ofte strengere end nationale og internationale standarder. Der er en række forskellige stoffer, som kræver en advarsel i henhold til erklæring 65 ved niveauer, der ligger langt under de nationale kontrolgrænser. For eksempel ligger advarselsstandarder for bly i henhold til erklæring 65 på 0,5 µg/dag, hvilket er langt under nationale og internationale standarder.

## Hvorfor er alle produkter af samme slags ikke forsynet med advarslen?

- Produkter, der sælges i Californien, kræver mærkning i henhold til erklæring 65, mens lignende produkter, der sælges andetsteds, ikke gør.
- Hvis en virksomhed, der er involveret i en retssag under erklæring 65, indgår et forlig, kan virksomheden pålægges at anvende erklæring 65-advarsler for sine produkter, mens andre virksomheder, der fremstiller lignende produkter, muligvis ikke er underlagt sådanne krav.
- Håndhævelsen af erklæring 65 er inkonsekvent.
- Virksomheder kan undlade at forsyne deres produkter med advarsler, hvis de konkluderer, at det ikke er påkrævet i henhold til erklæring 65. Fravær af advarsler på et produkt betyder ikke, at produktet er fri for de anførte kemikalier ved lignende niveauer.

## Hvorfor inkluderer Toro denne advarsel?

Toro har valgt at forsyne forbrugerne med så mange oplysninger som muligt, så de kan træffe kvalificerede beslutninger om de produkter, som de køber og bruger. Toro tilvejebringer i visse tilfælde advarsler på grundlag af viden om tilstedeværelsen af ét eller flere anførte kemikalier, uden at der er blevet foretaget vurdering af eksponeringen, eftersom ikke alle de anførte kemikalier er forsynet med krav til eksponeringsgrænser. Selvom eksponeringen fra Toros produkter kan være uvæsentlig eller ligge inden for intervallet, der "ikke udgør nogen betydelig risiko", har Toro for at være på den sikre side alligevel valgt at forsyne sine produkter med advarsler i henhold til erklæring 65. Hvis Toro ikke stiller disse advarsler til rådighed, kan virksomheden desuden sagsøges af staten Californien eller af private parter, der søger at håndhæve erklæring 65, og underlægges væsentlige sanktioner.



**Count on it.**