



Vaihtomoottorisarja

Sarjanumeron 270000001 ja sitä vanhempiin Kawasaki-moottorilla varustettuihin työnnettäviin Greensmaster® 1000- ja 1600-leikkureihin

Mallinro: 130-6454

Mallinro: 130-6455

Asennusohjeet

Johdanto

Jos tarvitset kipinänsammuttimen, ota yhteys valtuutettuun huoltoliikkeeseen. Aidot Toro-kipinänsammuttimet ovat USDA Forestry Servicen hyväksymiä.

Tärkeää: Näissä asennusohjeissa on moottorin käyttö- ja huolto-ohjeet, jotka korvaavat koneen käyttöoppaassa olevat moottorin käyttö- ja huoltotoimenpiteet.

Tutustu käyttöoppaan käyttö- ja turvallisuusohjeisiin aina ennen koneen tai moottorin käyttöä tai huoltoa.

Säilytä nämä ohjeet.

Tärkeää: Moottorin takuusta vastaa moottorin valmistaja. Moottorin valmistajan takuu ja päästöjärjestelmän takuu sisältyvät laitteen mukana toimitettuihin asiakirjoihin. Kyseinen takuu koskee vain moottoria. Se ei laajenna tai muulla tavoin muuta mitään nimenomaista tai epäsuoraa takuuehtoa tai takuuaikaa, joka voi koskea tuotetta, johon moottori on asennettu.

VAARA

KALIFORNIA

Lakiesityksen 65 mukainen varoitus
Tämän tuotteen moottorin tuottamat pakokaasut sisältävät kemikaaleja, jotka Kalifornian osavaltion tietojen mukaan aiheuttavat syöpää, synnynnäisiä epämuodostumia tai muuta lisääntymiseen liittyvää haittaa.

2 Uuden moottorin asennus	3
3 Kaapelienn asennus	4
4 Asennuksen päättäminen	4
Laitteen yleiskatsaus	6
Ohjauslaitteet	6
Käyttö	6
Polttoaineen tiedot.....	6
Stabilointi-/lisäaineen käyttö	6
Polttoainesäiliön täyttö.....	7
Polttoaineen sulkuventtiiliin avaaminen ja sulkeminen.....	7
Kunnossapito	8
Kunnossapitotaulukko	8
Koneen valmistelu huoltoa varten	8
Ilmanpuhdistimen huolto.....	9
Moottoriöljyn laatuvaatimukset	10
Moottorin öljymäärän tarkistus	10
Moottoriöljyn vaihto.....	10
Sytytystulpan huolto	12

Turvaohjeet

Turva- ja ohjetarrat



Turva- ja ohjetarrat on sijoitettu hyvin näkyville paikoille mahdollisten vaara-alueiden lähetyville. Korvaa vioittuneet tai kadonneet tarrat uusilla.

WARNING: Cancer and Reproductive Harm - www.P65Warnings.ca.gov. For more information, please visit www.tcoCAProp65.com

CALIFORNIA SPARK ARRESTER WARNING

Operation of this equipment may create sparks that can start fires around dry vegetation. A spark arrester may be required. The operator should contact local fire agencies for laws or regulations relating to fire prevention requirements.

133-8062

Sisältö

Johdanto	1
Turvaohjeet	1
Turva- ja ohjetarrat	1
Asennus	2
1 Nykyisen moottorin irrotus	2



Asennus

Malleihin 04052 ja 04060, jotka on valmistettu vuonna 2008 tai myöhemmin.

Huomaa: Jos koneeseen on asennettu hehkulamppusarja, tilaa uusi valosarja. Lisätietoja saa valtuutetusta huoltoliikkeestä.



Nykyisen moottorin irrotus

Mitään osia ei tarvita

Ohjeet

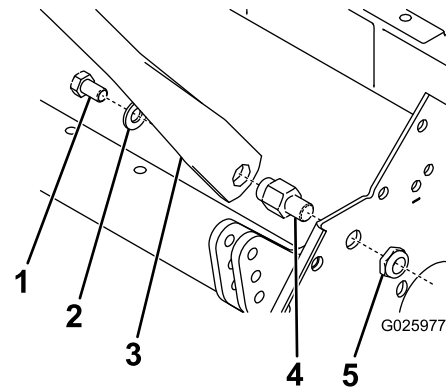
Tärkeää: Säilytä kaikki irrottamasi osat, mikäli muutoin ei ilmoiteta.

1. Irrota johdinsarja ja hävitä se.
2. Irrota kulmavivun suojus ja säilytä 1/4 kierroksen tappi, kaksi aluslaattaa, asennuskannatin ja asennuskannattimen ruuvit ja aluslaatat.

Huomaa: Hävitä kulmavivun suojus.

3. Irrota kiilahihnat hihnapyörältä.
4. Irrota vääntöjousi, aluslaatta, pultti ja kaapelin yhdyskappale kytkinvivusta ([Kuva 2](#)).
5. Irrota ajopolkimen vaijeri moottorin kytkinyksiköstä.
6. Irrota kaasuvaijeri vetovipukokoonpanosta.
7. Irrota jarruvaijeri jarrukokoonpanosta.
8. Irrota pultti, aluslaatta, kahvan saranatappi ja laippakantamutteri, joilla kahvakokoonpano on kiinnitetty koneeseen ([Kuva 1](#)).

Huomaa: Voit hävittää kahvakokoonpanon.



Kuva 1

g025977

- | | |
|--------------------|-----------------------|
| 1. Pultti | 4. Kahvan saranatappi |
| 2. Aluslaatta | 5. Laippakantamutteri |
| 3. Kahvakokoonpano | |

-
9. Irrota nykyinen moottori, moottorin kiinnityspultit ja mutterit.
 10. Irrota ja hävitä nykyisen moottorin asennuskannatin.

Tärkeää: Säilytä nykyisen moottorin asennuskannattimen pulkit.

2

Uuden moottorin asennus

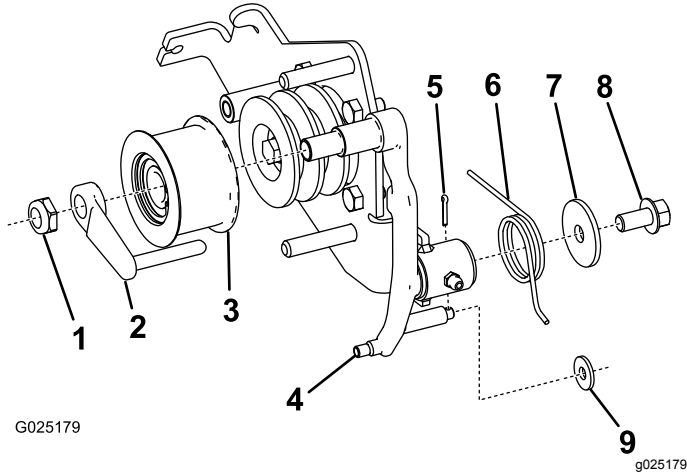
Vaiheeseen tarvittavat osat:

1	Moottori kokoonpano
1	Vaihtomoottorin asennuskannatin

Ohjeet

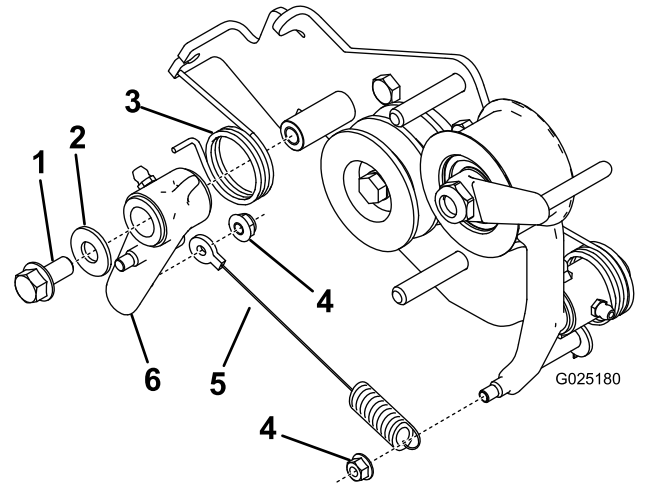
Huomaa: Asenna uusi moottori kuvan mukaisesti (Kuva 7).

1. Puhdista runko ja tarkasta, että se ei ole kulunut tai vaurioitunut.
2. Asenna vanha vääntäjousi, aluslaatta ja pultti uuteen kytkinvipuun (Kuva 2).



Kuva 2

- | | |
|----------------------------|------------------------|
| 1. Lukkomutteri | 6. Vääntäjousi (vanha) |
| 2. Hihnaohjain | 7. Aluslaatta (vanha) |
| 3. Kiristinpyöräkokoonpano | 8. Pultti (vanha) |
| 4. Kytkinvipu | 9. Aluslaatta |
| 5. Sokka | |



Kuva 3

- | | |
|----------------|----------------------------------|
| 1. Pultti | 4. Mutteri (vanha) |
| 2. Aluslaatta | 5. Kaapelin yhdyskappale (vanha) |
| 3. Vääntäjousi | 6. Vetovipukokoonpano |

5. Kiinnitä vanha kaapelin yhdyskappale vetovipukokoonpanoon ja kytkinvipuun kahdella vanhan kokoonpanon mutterilla (Kuva 3).
6. Asenna vaihtomoottorin asennuskannatin koneeseen aiemmin irrotetuilla pulteilla.

Huomaa: Kiristä pultit käsin, jotta moottori on helpompi asentaa runkoon.

7. Asenna moottori vaihtomoottorin asennuskannattimeen kolmella vanhalla pulzilla ja mutterilla. Jätä edessä oikealla oleva asennusreikä auki.

Huomaa: Kiristä pultit käsin, jotta moottori on helpompi asentaa runkoon.

3. Kiinnitä vääntäjousen taivutettu osa kytkinvipuun aluslaatalle ja sokalle.
4. Irrota vetovipukokoonpano ja tarvittavat osat vanhasta kytkimen kannattimesta ja asenna ne uuteen kytkimen kannattimeen (Kuva 3).

3

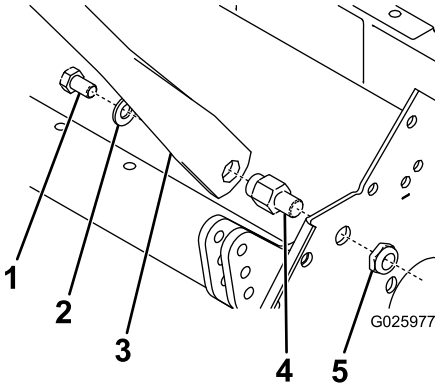
Kaapelien asennus

Vaiheeseen tarvittavat osat:

1	Kahvakokoonpano
2	Kiinnike

Ohjeet

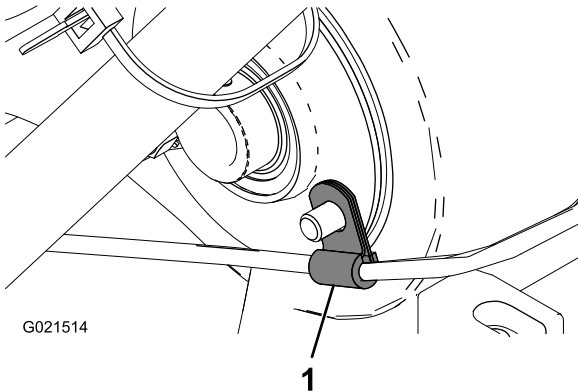
1. Asenna uusi kahvakokoonpano koneeseen aiemmin irrotetulla pultilla, aluslaatalla, kahvan saranatapilla ja laippakantamutterilla (Kuva 4).



Kuva 4

1. Pultti
2. Aluslaatta
3. Kahvakokoonpano
4. Kahvan saranatappi
5. Laippakantamutteri

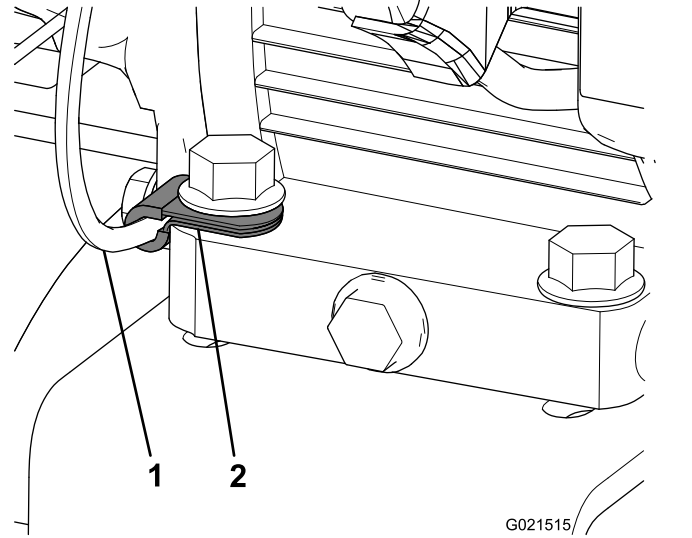
2. Kytke kaasuvaijeri moottoriin.
3. Kytke jarruvaijeri jarrukokoonpanoon.
4. Asenna uusi kaasuvaijeri tasauspyörästön kotelon takaosaan vanhan kaasuvaijerin pidikkeellä (Kuva 5).



Kuva 5

1. Vanha kiinnike

5. Kiinnitä uusi pidike kaasuvaijeriin, ja kiinnitä se oikeanpuoleisella etupultilla vaihtomoottorin asennuskannattimeen (Kuva 6).



Kuva 6

1. Kaasuvaijeri
2. Uusi pidike

6. Kytke vetokaapeli vetovipukokoonpanoon.

4

Asennuksen päättäminen

Vaiheeseen tarvittavat osat:

1	Kulmavivun suojus
4	Nippuside

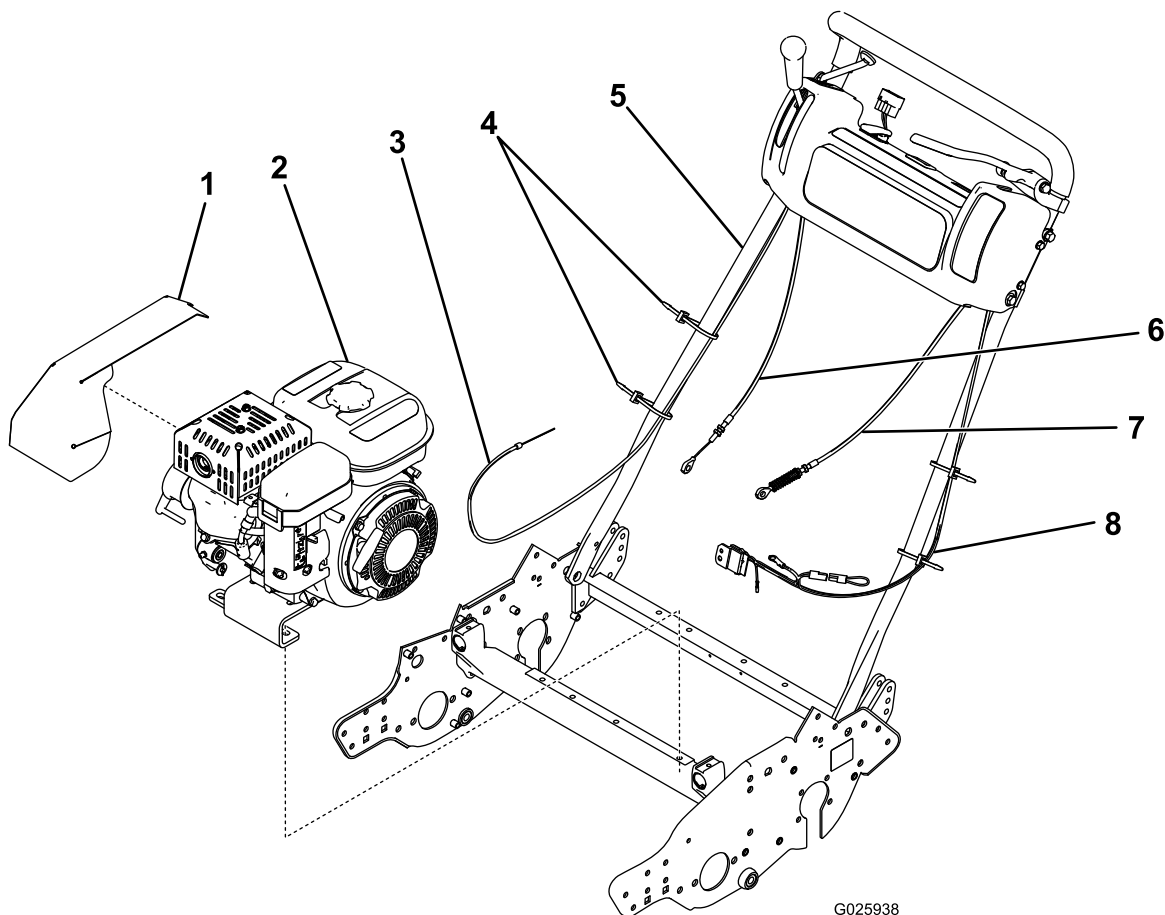
Ohjeet

1. Asenna kiilahihnat.
2. Kohdista hihnapyörät ja säädä vetokaapelin ja kiilahihnan kireys *käyttöoppaan* ohjeiden mukaisesti.
- Huomaa:** Jos vetokaapelin säätäminen ei onnistu asianmukaisesti, tilaa osa nro 94-5870.
3. Kiristä kaikki moottorin ja vaihtomoottorin asennuskannattimen pultit.
4. Ohjaa johdinsarja ylös pitkin kahvan vasenta puolta.
5. Napsauta johdinsarja paikalleen kojetaulun suojuksen alle.
6. Kytke johdinsarja tuntilaskuriin ja moottorin virtakytkimeen.

7. Asenna 1/4 kierroksen tappi ja kaksi aluslaattaa kulmavivun suojukseen. Asenna suojuskokoonpano, asennuskannatin sekä asennuskannattimen ruuvit ja aluslaatat.
8. Kiinnitä kaapelit ja johdinsarja kahvoihin neljällä uudella nippusiteellä.
9. Voitele kone. Lisätietoja on *käyttöoppaassa*.
10. Täytä moottorin kampikammio öljyllä. Lisätietoja on *käyttöoppaassa*.

11. Säädä moottorin nopeus seuraavasti:

Korkein joutokäyntinopeus (kuormittamaton)	3 375 ±100 kierr./min
Alhaisin joutokäyntinopeus (kuormittamaton)	1 565 ±150 kierr./min



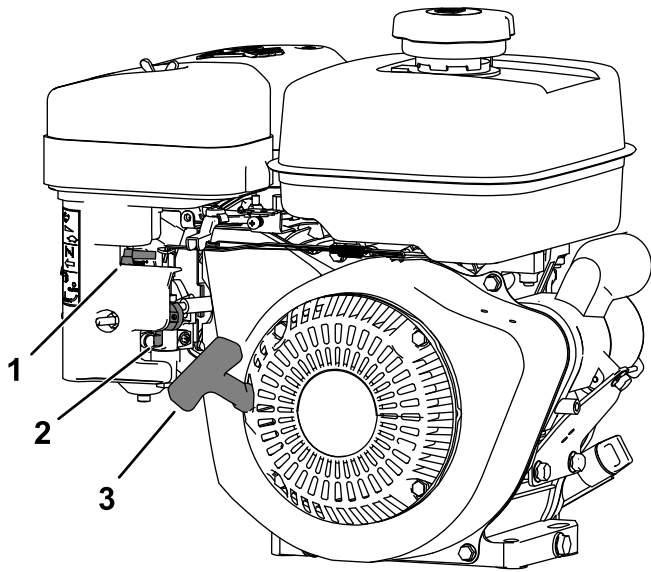
G025938

g025938

Kuva 7

- | | |
|--|---|
| <ol style="list-style-type: none"> 1. Kulmavivun suojus 2. Moottorikokoonpano 3. Kaasuvaijeri 4. Nippusiteet | <ol style="list-style-type: none"> 5. Kahvakokoonpano 6. Kytkinvaijeri 7. Jarruvaijeri 8. Johdinsarja |
|--|---|

Laitteen yleiskatsaus Käyttö



Kuva 8

g264589

1. Rikastinvipu
2. Polttoaineen sulkuventtiili
3. Narukäynnistimen kahva

Ohjauslaitteet

Rikastimen vipu

Rikastimen vipu sijaitsee ohjaukskonsolin vasemmalla puolella, ja sitä käytetään kylmän moottorin käynnistämiseen (Kuva 8).

Huomaa: Älä käynnistä tai käytä lämmintä moottoria rikastin PÄÄLLÄ-asennossa.

- Aseta rikastin PÄÄLLÄ-asentoon vetämällä rikastimen vipua ylöspäin.
- Paina rikastimen vipua alaspäin, kun haluat asettaa rikastimen POIS-asentoon.

Polttoaineen sulkuventtiili

Polttoaineen sulkuventtiili on moottorin oikealla puolella ja edessä polttoainesäiliön alapuolella (Kuva 8).

Huomaa: Sulje polttoaineen sulkuventtiili, jos konetta ei käytetä muutamaan päivään, kun sitä kuljetetaan työmaalle tai sieltä pois tai kun se on pysäköity sisätiloihin. Katso kohta [Polttoaineen sulkuventtiilin avaaminen ja sulkeminen](#) (sivu 7).

Polttoaineen tiedot

Petroli-pohjainen polttoaine	Käytä lyijytöntä bensiiniä, jonka tieoktaaniluku (pumppuoktaaniluku) on vähintään 87 (RON + MON / 2).
Etanoli-sekoitetten polttoaine	Käytä lyijytöntä bensiiniseosta, jossa on enintään 10 % etanolia (bensinin ja etanolin seosta) tai 15 % MTBE:tä (metyyli-tertiääri-butyylieetteriä). Etanoli ja MTBE eivät ole sama asia. Bensiiniä, jonka tilavuudesta on enemmän kuin 15 % (E15) etanolia, ei ole hyväksytty käyttöön. Älä käytä bensiiniä, jonka tilavuudesta enemmän kuin 10 % on etanolia (kuten 15 % etanolia sisältävä E15, 20 % etanolia sisältävä E20 tai enintään 85 % etanolia sisältävä E85). Muun kuin hyväksytyyn bensiinin käyttö voi aiheuttaa toimintaongelmia ja/tai moottorivaurioita, joita takuu ei ehkä kata.

Tärkeää: Moottori toimii parhaiten, kun käytetään vain puhdasta ja uutta, korkeintaan 30 päivää vanhaa polttoainetta.

- Metanolia sisältävää bensiiniä ei saa käyttää.
- Älä säilytä polttoainetta talven yli polttoainesäiliössä tai -astioissa, ellei polttoaineeseen ole lisätty stabilointiainetta.
- Bensiiniin ei saa lisätä öljyä.

Stabilointi-/lisäaineen käyttö

Polttoaineen stabilointi-/lisäaineen käytöllä on seuraavia etuja:

Tärkeää: Älä käytä metanolia tai etanolia sisältäviä lisäaineita.

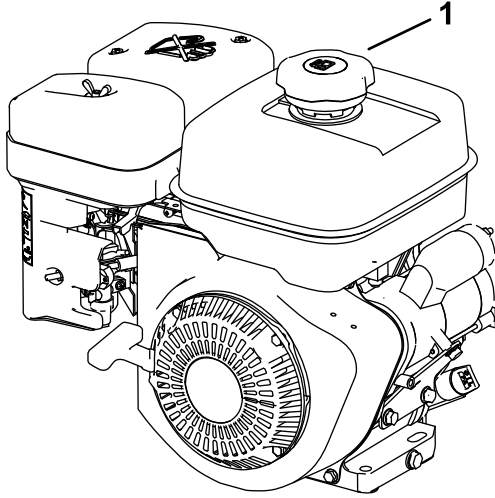
Lisää bensiiniin oikea määrä stabilointi-/lisäainetta.

Huomaa: Stabilointi-/lisäaine toimii tehokkaimmin, kun se sekoitetaan tuoreeseen bensiiniin. Käytä stabilointiainetta aina, jottei polttoainejärjestelmään kerääntyisi hartsimaisia jäämiä.

Polttoainesäiliön täyttö

Polttoainesäiliön tilavuus: 2,7 l

1. Pysäköi kone tasaiselle alustalle ja sammuta moottori.
2. Anna moottorin jäähtyä.
3. Puhdista polttoainesäiliön korkin ympäristö ja irrota korkki (Kuva 8).



Kuva 9

g264553

1. Polttoainesäiliön korkki

4. Täytä säiliö polttoaineella (Kuva 8), kunnes pinta on 6–13 mm säiliön yläosasta. **Älä täytä säiliön täyttökaulaa.**

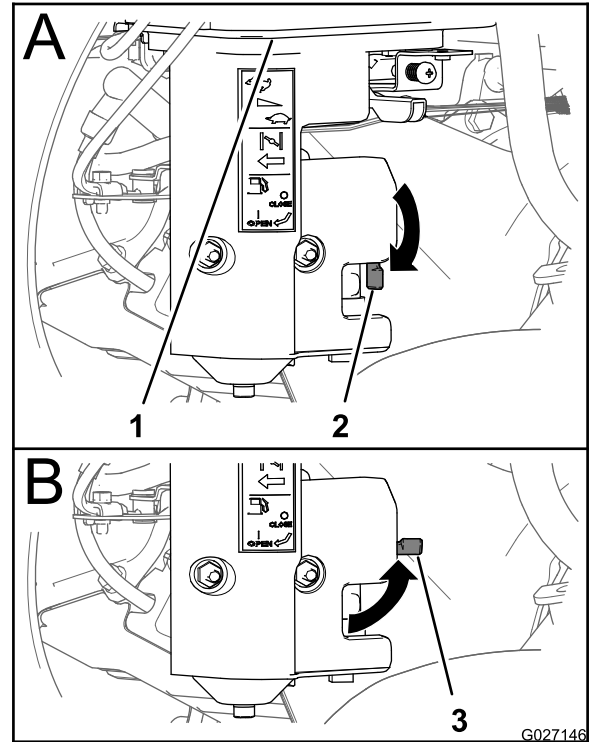
Tärkeää: Älä täytä säiliötä enempää kuin 6 mm säiliön yläosan alapuolelle, jotta polttoaineella on tilaa laajentua.

5. Asenna polttoainesäiliön korkki huolellisesti paikalleen.
6. Pyyhi läikkynyt polttoaine pois.

Polttoaineen sulkuventtiilin avaaminen ja sulkeminen

Ohjaa polttoaineen virtausta moottoriin polttoaineen sulkuventtiiliin avulla seuraavalla tavalla:

- Avaa polttoaineen sulkuventtiili kiertämällä sen kahvaa 90 astetta myötäpäivään.
- Sulje polttoaineen sulkuventtiili kiertämällä sen kahvaa 90 astetta vastapäivään.



Kuva 10

G027146

g027146

1. Polttoainesäiliö
2. Polttoaineen sulkuventtiili (auki)
3. Polttoaineen sulkuventtiili (kiinni)

Kunnossapito

Tärkeää: Lisää huoltotoimenpiteitä on moottorin käyttöoppaassa.

Kunnossapitotaulukko

Huoltoväli	Huoltotoimenpide
20 ensimmäisen käyttötunnin jälkeen	<ul style="list-style-type: none">Vaihda moottoriöljy.
Aina ennen käyttöä tai päivittäin	<ul style="list-style-type: none">Tarkista moottoriöljyn määrä.
50 käyttötunnin välein	<ul style="list-style-type: none">Puhdista ilmanpuhdistimen vaahtomuovipanos (useammin vaikeissa olosuhteissa).
100 käyttötunnin välein	<ul style="list-style-type: none">Vaihda moottoriöljyTarkista sytytystulpat ja aseta kärkiväli oikein.
200 käyttötunnin välein	<ul style="list-style-type: none">Vaihda ilmansuodatin (kaksoiselementti).

Koneen valmistelu huoltoa varten

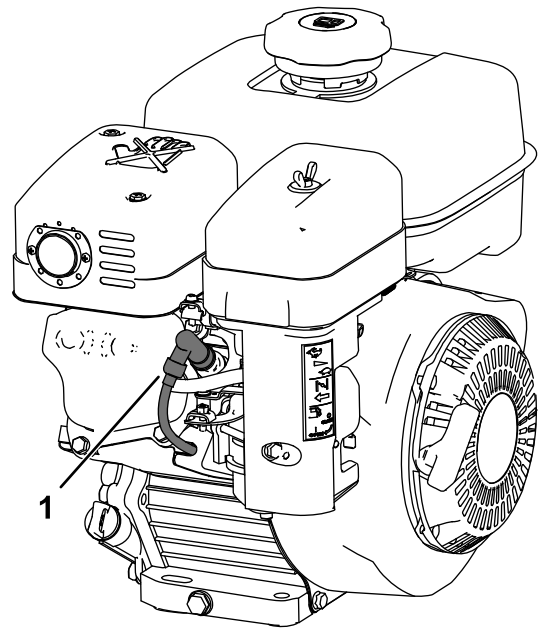
⚠ VAARA

Joku voi käynnistää moottorin huollon tai säätämisen aikana. Moottorin käynnistys vahingossa voi aiheuttaa vakavan tapaturman käyttäjälle tai sivullisille.

Ota avain pois virtalukosta, kytke seisonajarru ja irrota sytytystulppien johdot ennen kuin ryhdyt kunnossapitotöihin. Työnnä johdot sivuun, jotta ne eivät vahingossa kosketa sytytystulppia.

Tee seuraavat toimenpiteet ennen koneen huoltoa, puhdistusta ja säätöä.

1. Pysäköi kone tasaiselle alustalle.
2. Sammuta moottori ja irrota avain koneesta (jos on).
3. Kytke seisonajarru.
4. Odota, että kaikki liikkuvat osat pysähtyneet, ja anna moottorin jäähtyä ennen sen säätämistä, puhdistamista, varastoimista tai korjaamista.
5. Irrota sytytystulpan johto (Kuva 11).



Kuva 11

1. Sytytystulpan johto

g259487

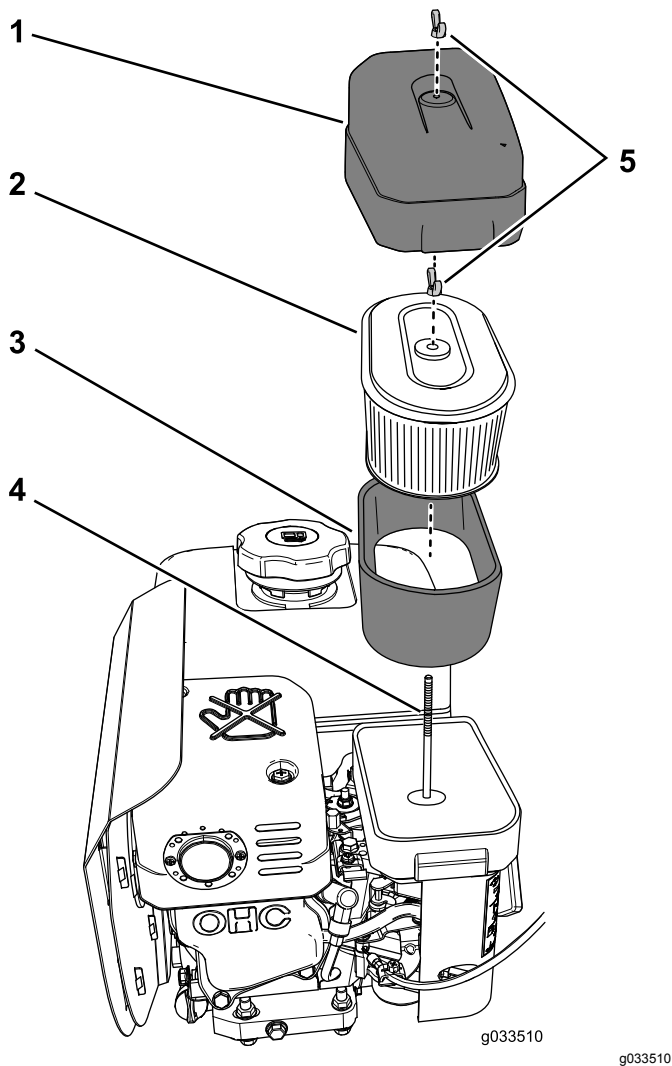
Ilmanpuhdistimen huolto

Huoltoväli: 200 käyttötunnin välein

Tärkeää: Älä öljyä vaahtomuovi- tai paperipanosta.

Vaahtomuovi- ja paperipanosten irrotus

1. Valmistele kone huoltoa varten. Katso [Koneen valmistelu huoltoa varten \(sivu 8\)](#).
2. Puhdista ilmanpuhdistimen ympäristö, jotta likaa ei pääse moottoriin aiheuttamaan vahinkoa ([Kuva 12](#)).



Kuva 12

- | | |
|----------------------------|------------------|
| 1. Ilmanpuhdistimen suojus | 4. Pidiketanko |
| 2. Paperisuodatinpanos | 5. Siipimutterit |
| 3. Vaahtomuovipanosa | |

3. Kierrä ilmanpuhdistimen suojuksen siipimutteria vastapäivään ja irrota ilmanpuhdistimen suojus ([Kuva 12](#)).

4. Kierrä paperi- ja vaahtomuovisuodatinpanosten siipimutteria vastapäivään ja irrota suodatinpanokset pidiketangosta ([Kuva 12](#)).
5. Vedä vaahtomuovipanosa varovasti irti paperipanoksesta ([Kuva 12](#)).

Huomaa: Tarkista paperi- ja vaahtomuovisuodatinpanokset vaurioiden ja kerääntyneen lian varalta. Vaihda vaurioituneet suodattimet. Puhdista vaahtomuovisuodatinpanosa, jos se on likainen. Vaihda paperisuodatinpanosa, jos se on likainen.

Vaahtomuovisuodatinpanoksen huolto

Huoltoväli: 50 käyttötunnin välein

1. Tarkista, ettei panosa ole repeytynyt, ettei siinä ole öljykalvoa tai ettei kumitiiviste ole vaurioitunut ([Kuva 12](#)).

Tärkeää: Vaihda vaahtomuovipanosa, jos se on kulunut tai vaurioitunut.

2. Pese vaahtomuovipanosa nestesaippualla ja lämpimällä vedellä. Kun panosa on puhdas, huuhtelee se perusteellisesti.
3. Kuivaa panosa puristamalla sitä puhtaaseen riepuun.
4. Anna vaahtomuovisuodatinpanoksen kuivua.

Vaahtomuovi- ja paperisuodatinpanosten asennus

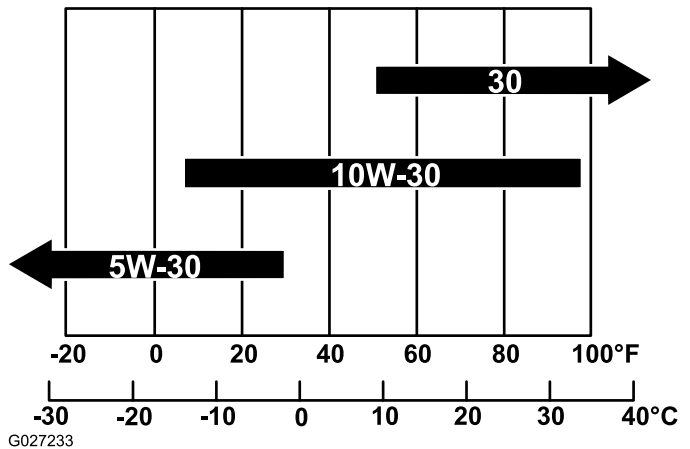
Tärkeää: Moottoria tulee käyttää vain silloin, kun ilmanpuhdistimen vaahtomuovi- ja paperipanokset on asennettu asianmukaisesti, jotta moottori ei vaurioidu.

1. Liu'uta vaahtomuovisuodatinpanosa varovasti paperisuodatinpanoksen päälle ([Kuva 12](#)).
2. Kohdista paperisuodatinpanoksen ylälevyn reikä kaasuttimen pidiketankoon ([Kuva 12](#)).
3. Asenna suodatinpanokset kaasuttimeen siipimutterilla ([Kuva 12](#)), joka irrotettiin kohdan [Vaahtomuovi- ja paperipanosten irrotus \(sivu 9\)](#) vaiheessa 4.
4. Kohdista ilmanpuhdistimen suojuksen reikä pidiketankoon ([Kuva 12](#)) ja asenna suojus tankoon siipimutterilla, joka irrotettiin kohdan [Vaahtomuovi- ja paperipanosten irrotus \(sivu 9\)](#) vaiheessa 3.

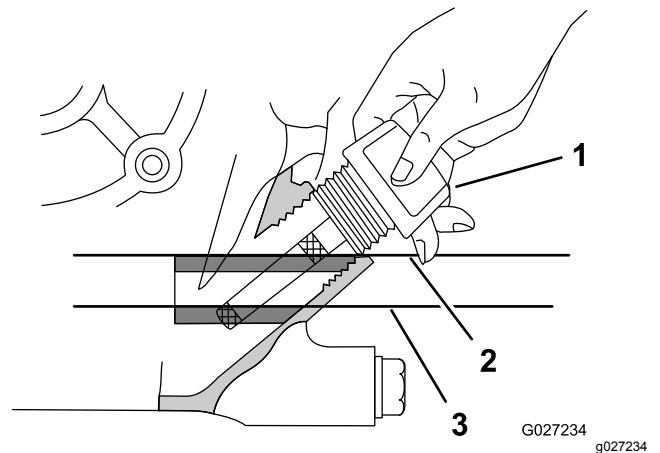
Moottoriöljyn laatuvaatimukset

Öljyalaatu: puhdistava öljy (API-huoltoluokitus SJ tai korkeampi)

Viskositeetti: Katso alla olevasta taulukosta.



Kuva 13



Kuva 14

1. Mittatikku
2. Öljyn enimmäismäärä
3. Öljyn vähimmäismäärä

Moottorin öljymäärän tarkistus

Huoltoväli: Aina ennen käyttöä tai päivittäin

Tärkeää: Älä käytä moottoria öljyn määrän ollessa mittatikun alarajan tai Add-merkin alla tai Full-merkin yläpuolella.

1. Siirrä laite tasaiselle alustalle.
2. Valmistelee kone huoltoa varten. Katso [Koneen valmistelu huoltoa varten \(sivu 8\)](#).
3. Anna moottorin jäähtyä.
4. Irrota mittatikku moottorista ja pyyhi mittatikku puhtaalla liinalla ([Kuva 14](#)).

5. Aseta moottorin mittatikku kuvan mukaisesti ([Kuva 14](#)).
6. Irrota mittatikku täyttökaulasta ja katso öljymäärä mittatikusta ([Kuva 14](#)).

Huomaa: Älä kierrä mittatikkua täyttökaulaan, kun tarkistat moottoriöljyn määrää.

7. Jos öljyä on vähän, pyyhi täyttökaulan ympärillä oleva alue ja lisää määrityksen mukaista öljyä, kunnes öljyn pinta on mittatikun ristikkomerkkien välissä.

Tärkeää: Älä täytä moottoria liian täyteen öljyä.

8. Kiristä mittatikku täyttökaulaan käsin ([Kuva 14](#)).

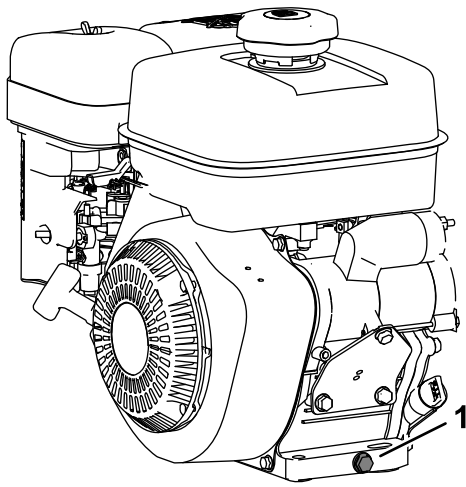
Moottoriöljyn vaihto

Huoltoväli: 20 ensimmäisen käyttötunnin jälkeen
100 käyttötunnin välein

Moottoriöljyn tyhjennys

Tärkeää: Älä käytä moottoria öljyn määrän ollessa mittatikun alarajan tai Add-merkin alla tai Full-merkin yläpuolella.

1. Käynnistä moottori ja anna sen käydä muutama minuutti, jotta öljy lämpiää.
2. Valmistelee kone huoltoa varten. Katso [Koneen valmistelu huoltoa varten \(sivu 8\)](#).
3. Aseta tyhjennysastia tyhjennystulpan alapuolelle koneen takaosaan.



Kuva 15

g264566

1. Tyhjennystulppa

4. Irrota tyhjennystulppa moottorista ja anna kaiken öljyn valua pois.
5. Kallista konetta ja moottoria taaksepäin painamalla kahvaa, jolloin kaikki öljy valuu tyhjennysastiaan.

Tärkeää: Älä kallista konetta yli 25:tä astetta. Jos konetta kallistetaan yli 25 astetta, öljyä alkaa vuotaa palotilaan tai polttoainetta alkaa vuotaa polttoainesäiliön korkista.

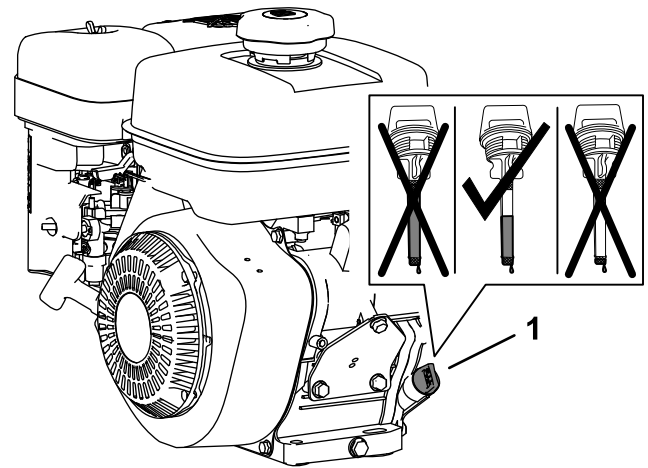
6. Asenna tyhjennystulppa ja täytä kampikammio määrityksen mukaisella öljyllä. Katso kohta [Öljyn lisääminen moottoriin \(sivu 11\)](#).
7. Kiristä tyhjennystulppa momenttiin 20–23 N·m.
8. Pyyhi läikkynyt öljy pois ja hävitä käytetty öljy asianmukaisesti.

Öljyn lisääminen moottoriin

Moottorin öljytilavuus: 0,6 l

Tärkeää: Älä käytä moottoria öljyn määrän ollessa mittatikun alarajan tai Add-merkin alla tai Full-merkin yläpuolella.

1. Poista mittatikku moottorin täyttökaulasta ja pyyhi tikku puhtaaksi liinalla ([Kuva 16](#)).



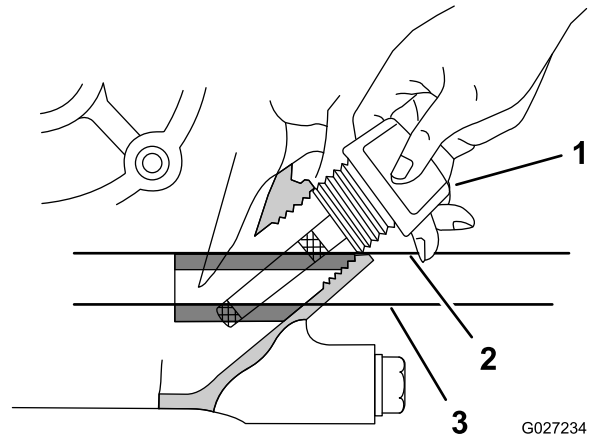
Kuva 16

g264565

1. Mittatikku täyttökaulassa

2. Kaada hitaasti 0,6 l määrityksen mukaista öljyä moottorin kampikammioon täyttökaulan kautta ([Kuva 16](#)).
3. Aseta moottorin mittatikku kuvan mukaisesti ([Kuva 17](#)).

Huomaa: Älä kierrä mittatikku täyttökaulaan, kun tarkistat moottoriöljyn määrää.



Kuva 17

G027234

g027234

1. Mittatikku
2. Öljyn enimmäismäärä
3. Öljyn vähimmäismäärä

4. Irrota mittatikku täyttökaulasta ja katso öljymäärä mittatikusta ([Kuva 15](#)).

Huomaa: Moottoriöljyn määrän on oltava mittatikun ristikkomerkkien välissä ([Kuva 16](#)).

5. Jos öljyä on vähän, lisää moottoriin määrityksen mukaista öljyä, kunnes öljyn pinta on mittatikun ristikkomerkkien välissä.

Huomaa: Älä täytä moottoria liian täyteen öljyä.

6. Kiristä mittatikku täyttökaulaan käsin ([Kuva 17](#)).

Sytytystulpan huolto

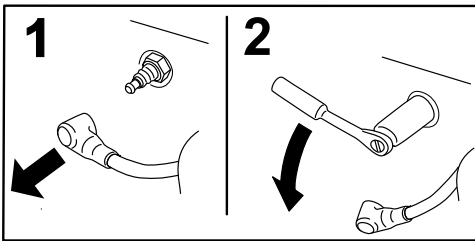
Huoltoväli: 100 käyttötunnin välein

Sytytystulpan tiedot

Sytytystulpan tyyppi: NGK BR6HS, Champion RTL86C tai vastaava

Sytytystulpan irrotus

1. Valmistele kone huoltoon varten. Katso [Koneen valmistelu huoltoon varten \(sivu 8\)](#).
2. Irrota sytytystulppa kuvan mukaisesti ([Kuva 18](#)).

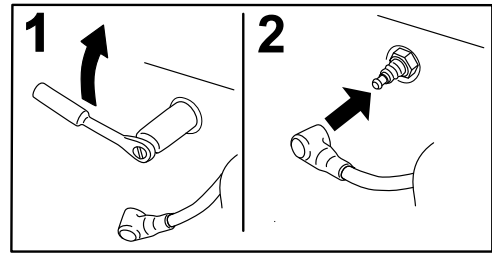


G008791

g008791

Kuva 18

- Uusi sytytystulppa: 12–15 N·m
- Käyttösytytystulppa: 23–27 N·m



G008795

g008795

Kuva 20

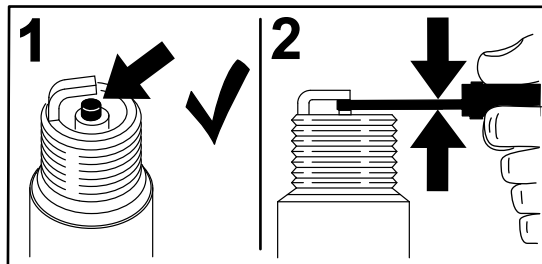
Sytytystulpan tarkistus

Kärkiväli: 0,6–0,7 mm

Tärkeää: Älä puhdista sytytystulppia. Sytytystulpat tulee vaihtaa aina, kun eriste on mustunut, kun elektrodit ovat kuluneet tai kun tulpassa on öljykalvo tai murtumia.

Jos näet eristeessä vaaleanruskeata tai harmaata, moottori toimii moitteettomasti. Jos eriste on mustunut, ilmanpuhdistin on yleensä likainen.

Tarkista kärkiväli kärkivälityökalulla tai rakotulkilla ja aseta kärkiväliksi 0,6–0,7 mm.



G008794

g008794

Kuva 19

Sytytystulpan asennus

Kiristä sytytystulppa seuraavasti:

Huomautuksia:

Huomautuksia:

Tietoa Kalifornian osavaltion antamasta varoituksesta (Kalifornian lakiesitys 65)

Mikä tämä varoitus on?

Myytävässä tuotteessa saattaa olla seuraava varoitusmerkki:



VAROITUS: Syöpävaarallisuuteen ja lisääntymiseen liittyvä haitta –
www.p65Warnings.ca.gov.

Mikä on lakiesitys 65?

Lakiesitys 65 koskee kaikkia yrityksiä, jotka toimivat tai myyvät tuotteita Kaliforniassa tai valmistavat tuotteita, joita voidaan myydä Kaliforniassa tai tuoda Kaliforniaan. Se määrää, että Kalifornian kuvernööri ylläpitää ja julkaisee luettelon kemikaaleista, joiden tiedetään aiheuttavan syöpää, synnynnäisiä vikoja ja/tai muita lisääntymishäiriöitä. Vuosittain päivitetty luettelo sisältää satoja kemikaaleja, joita monet jokapäiväisessä käytössä olevat tuotteet sisältävät. Lakiesityksen 65 tarkoituksena on tiedottaa yleisöä näille kemikaaleille altistumisesta.

Lakiesitys 65 ei kiellä näitä kemikaaleja sisältävien tuotteiden myyntiä, mutta se vaatii varoitusten esittämistä tuotteessa, tuotepakkauksessa tai tuoteasiakirjoissa. Lakiesityksen 65 mukainen varoitus ei tarkoita, että tuote rikkoisi tuoteturvallisuusvaatimuksia tai -standardeja. Itse asiassa Kalifornian hallitus on selventänyt, että lakiesityksen 65 mukainen varoitus "ei ole sääntelyyn liittyvä päätös siitä, onko tuote turvallinen vai vaarallinen". Monia näistä kemikaaleista on käytetty jokapäiväisessä käytössä olevissa tuotteissa vuosia ilman dokumentoitua haittaa. Lisätietoja on osoitteessa <https://oag.ca.gov/prop65/faqs-view-all>.

Lakiesityksen 65 mukainen varoitus tarkoittaa, että yritys on joko (1) arvioinut altistuksen ja tullut siihen tulokseen, että se ylittää "ei-merkittävän riskitason" tai (2) on päättänyt antaa varoituksen perustuen tietoihinsa luettelossa olevan kemiallisen aineen olemassaolosta, mutta ei arvioi altistusta.

Sovelletaanko tätä lakia kaikkialla?

Lakiesityksen 65 mukaiset varoitukset vaaditaan vain Kalifornian lainsäädännössä. Varoituksia on esillä Kaliforniassa erilaisissa ympäristöissä, muun muassa ravintoloissa, päivittäistavara-kaupoissa, hotelleissa, kouluissa ja sairaaloissa, sekä monenlaisissa tuotteissa. Lisäksi jotkin verkko- ja postimyyntiyritykset antavat lakiesityksen 65 mukaisia varoituksia verkkosivustoillaan tai myyntiluetteloissaan.

Miten Kalifornian varoitukset eroavat Yhdysvaltain liittovaltion rajoituksista?

Lakiesityksen 65 vaatimukset ovat usein tiukempia kuin Yhdysvaltain liittovaltion vaatimukset ja kansainväliset vaatimukset. Useat aineet edellyttävät lakiesityksen 65 mukaisen varoituksen, vaikka aineen pitoisuus on huomattavasti pienempi kuin liittovaltion rajoituksissa. Esimerkiksi lyijyä koskeva rajoitus lakiesityksen 65 mukaisen varoituksen puitteissa on 0,5 µg/vrk, mikä on selvästi liittovaltion ja kansainvälisiä vaatimuksia vähemmän.

Miksi kaikissa vastaavissa tuotteissa ei ole varoitusta?

- Kaliforniassa myytäviin tuotteisiin vaaditaan lakiesityksen 65 mukainen merkintä, vaikka sitä ei vaadita muualla myytäviin vastaaviin tuotteisiin.
- Lakiesitystä 65 koskevassa oikeudenkäynnissä voidaan päättää, että yritys voi joutua käyttämään tuotteissaan lakiesityksen 65 mukaisia varoituksia, mutta muihin vastaavia tuotteita valmistaviin yrityksiin ei välttämättä sovelleta kyseistä vaatimusta.
- Lakiesityksen 65 täytäntöönpano on epäohdonmukaista.
- Yritys voi päättää olla antamatta varoituksia, koska se on tullut siihen tulokseen, ettei lakiesitys 65 edellytä sitä. Se, ettei tuotteessa ole varoitusta, ei tarkoita sitä, että tuotteella ei olisi samoja kemikaalipitoisuuksia.

Miksi tämä varoitus on Toro-tuotteissa?

Toro on päättänyt tarjota kuluttajille mahdollisimman paljon tietoa, jotta he voivat tehdä tietoon perustuvia päätöksiä ostamistaan ja käyttämistään tuotteista. Toro antaa varoituksia tietyissä tapauksissa, kun se tietää, että tuotteessa on yhtä tai useampaa luettelossa olevaa kemikaalia, mutta ei arvioi altistustasoa, koska kaikista luettelon kemikaaleista ei ole olemassa altistuksen raja-arvoja. Toro on varmuuden vuoksi päättänyt antaa lakiesityksen 65 mukaiset varoitukset, vaikka Toro-tuotteista saatu altistus voi olla vähäinen tai selvästi "ei-merkittävällä riskitasolla". Lisäksi jos Toro ei anna näitä varoituksia, Kalifornian osavaltio tai lakiesityksen 65 toimeenpanoa vaativat yksityiset tahot voivat haastaa Toron oikeuteen, mistä voi aiheutua huomattavia rangaistuksia.



Count on it.