



Kit de conversion de moteur

Tondeuses autotractées Greensmaster® 1000 et 1600 à moteur
Kawasaki jusqu'au numéro de série 270000001 compris

N° de modèle 130-6454

N° de modèle 130-6455

Instructions de montage

Introduction

Si vous avez besoin d'un pare-étincelles, contactez votre concessionnaire-réparateur agréé. Les pare-étincelles Toro d'origine sont homologués par le Service des forêts du Département de l'agriculture des États-Unis (USDAFS).

Important: Ces instructions d'installation contiennent des informations sur l'utilisation et l'entretien du moteur qui remplacent celles données dans le *Manuel de l'utilisateur* de la machine.

Avant l'utilisation ou l'entretien de la machine ou du moteur, consultez toujours les instructions d'utilisation et les consignes de sécurité dans le *Manuel de l'utilisateur*.

Conservez ces instructions.

Important: Cette garantie moteur est fournie par le constructeur du moteur. Veuillez vous reporter à la garantie du constructeur du moteur et à la garantie du système antipollution incluses dans la documentation. Cette garantie ne s'applique qu'au moteur. Elle ne prolonge ou ne modifie en aucune façon les modalités ou la durée de la garantie expresse ou implicite qui peut s'appliquer au produit dans lequel le moteur est installé.

| | |
|---|----|
| Autocollants de sécurité et d'instruction | 2 |
| Montage | 2 |
| 1 Dépose du moteur existant | 2 |
| 2 Pose du moteur neuf | 3 |
| 3 Pose des câbles | 4 |
| 4 Dernières opérations d'installation | 4 |
| Vue d'ensemble du produit | 7 |
| Commandes | 7 |
| Utilisation | 7 |
| Spécifications relatives au carburant | 7 |
| Utilisation d'un stabilisateur/condition- neur | 7 |
| Remplissage du réservoir de carburant | 8 |
| Ouverture et fermeture du robinet d'arrivée de carburant | 8 |
| Entretien | 9 |
| Programme d'entretien recommandé | 9 |
| Préparation de la machine à l'entretien | 9 |
| Entretien du filtre à air | 10 |
| Huile moteur spécifiée | 11 |
| Contrôle du niveau d'huile moteur | 11 |
| Vidange de l'huile moteur | 11 |
| Entretien de la bougie | 13 |

⚠ ATTENTION

CALIFORNIE

Proposition 65 - Avertissement

Les gaz d'échappement de ce produit contiennent des substances chimiques considérées par l'état de Californie comme susceptibles de provoquer des cancers, des malformations congénitales et autres troubles de la reproduction.

Table des matières

| | |
|--------------------|---|
| Introduction | 1 |
| Sécurité | 2 |



Sécurité

Autocollants de sécurité et d'instruction



Des autocollants de sécurité et des instructions bien visibles par l'opérateur sont placés près de tous les endroits potentiellement dangereux. Remplacez tout autocollant endommagé ou manquant.

▲ WARNING: Cancer and Reproductive Harm - www.P65Warnings.ca.gov.
For more information, please visit www.tccoCProp65.com

CALIFORNIA SPARK ARRESTER WARNING

Operation of this equipment may create sparks that can start fires around dry vegetation. A spark arrester may be required. The operator should contact local fire agencies for laws or regulations relating to fire prevention requirements.

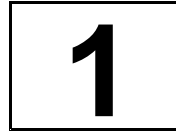
decal133-8062

133-8062

Montage

Pour les modèles 04052 et 04060 à partir de 2008.

Remarque: Si la machine est équipée d'un kit d'éclairage à incandescence, commandez un kit de rechange ; contactez votre concessionnaire-réparateur agréé pour plus de renseignements.



Dépose du moteur existant

Aucune pièce requise

Procédure

Important: Conservez toutes les pièces déposées, sauf indication contraire.

1. Déposez le faisceau de câblage et mettez-le au rebut.
2. Déposez le couvercle du levier coudé et conservez le goujon quart-de-tour, 2 rondelles, le support, les vis et rondelles de fixation.
Remarque: Mettez au rebut le couvercle du levier coudé.
3. Enlevez les courroies trapézoïdales de la poulie d'entraînement.
4. Déposez le ressort de torsion, la rondelle, le boulon et le câble de liaison du levier d'embrayage (Figure 2).
5. Détachez le câble de déplacement de l'embrayage sur le moteur.
6. Détachez le câble d'accélérateur du levier de déplacement.
7. Détachez le câble de frein du frein.
8. Retirez le boulon, la rondelle, l'axe de pivot du guidon et l'écrou à embase qui fixent le guidon à la machine (Figure 1).

Remarque: Vous pouvez vous débarrasser du guidon.

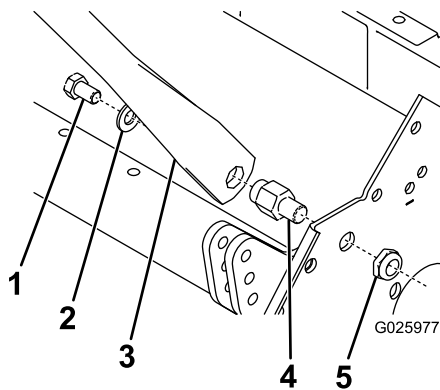


Figure 1

- | | |
|-------------|---------------------------|
| 1. Boulon | 4. Axe de pivot de guidon |
| 2. Rondelle | 5. Écrou à embase |
| 3. Guidon | |

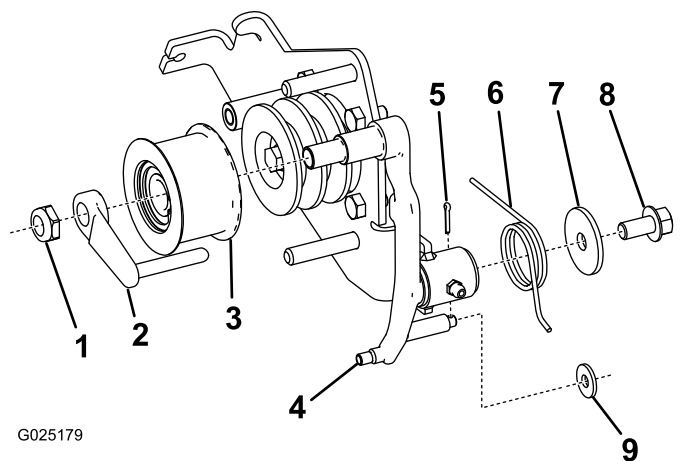


Figure 2

- | | |
|-----------------------|----------------------------------|
| 1. Contre-écrou | 6. Ressort de torsion (existant) |
| 2. Guide-courroie | 7. Rondelle (existante) |
| 3. Poulie de tension | 8. Boulon (existant) |
| 4. Levier d'embrayage | 9. Rondelle |
| 5. Goupille fendue | |

9. Déposez le moteur, les boulons de montage et les écrous existants.
10. Déposez et mettez au rebut le support de montage existant du moteur.

Important: Conservez les boulons de fixation du support de montage du moteur.

2

Pose du moteur neuf

Pièces nécessaires pour cette opération:

| | |
|---|------------------------------|
| 1 | Moteur |
| 1 | Support conversion de moteur |

Procédure

Remarque: Reportez-vous à la [Figure 7](#) pour monter le nouveau moteur.

1. Nettoyez le cadre et vérifiez-en l'état et l'usure.
2. Montez le ressort de torsion, la rondelle et le boulon existants sur le levier d'embrayage neuf ([Figure 2](#)).

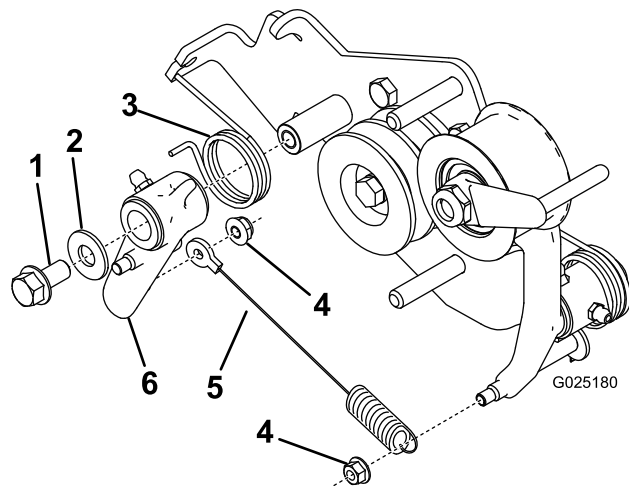


Figure 3

- | | |
|-----------------------|--------------------------------|
| 1. Boulon | 4. Écrou (existant) |
| 2. Rondelle | 5. Câble de liaison (existant) |
| 3. Ressort de torsion | 6. Levier de déplacement |

5. Attachez le câble de liaison existant au levier de déplacement et au levier d'embrayage au moyen de 2 écrous provenant de l'ensemble existant ([Figure 3](#)).

- Fixez le support de conversion du moteur à la machine avec les boulons retirés précédemment.

Remarque: Pour faciliter l'installation du moteur sur le cadre, serrez les boulons à la main.

- Fixez le moteur au support de conversion au moyen de 3 boulons et écrous existants, en laissant le trou de montage avant droit libre.

Remarque: Pour faciliter l'installation du moteur sur le cadre, serrez les boulons à la main.

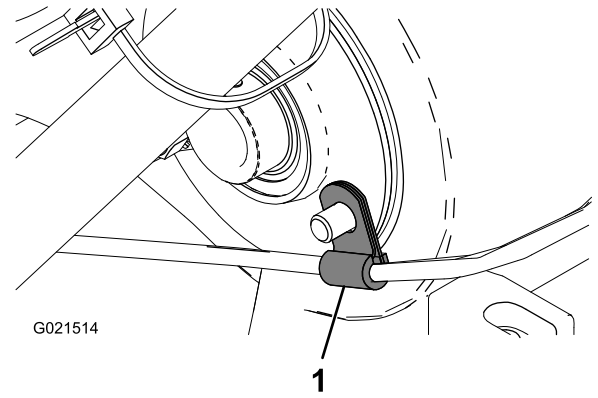


Figure 5

- Clip existant

- Fixez le clip neuf au câble d'accélérateur et boulonnez-le au support de conversion du moteur avec le boulon avant droit (Figure 6).

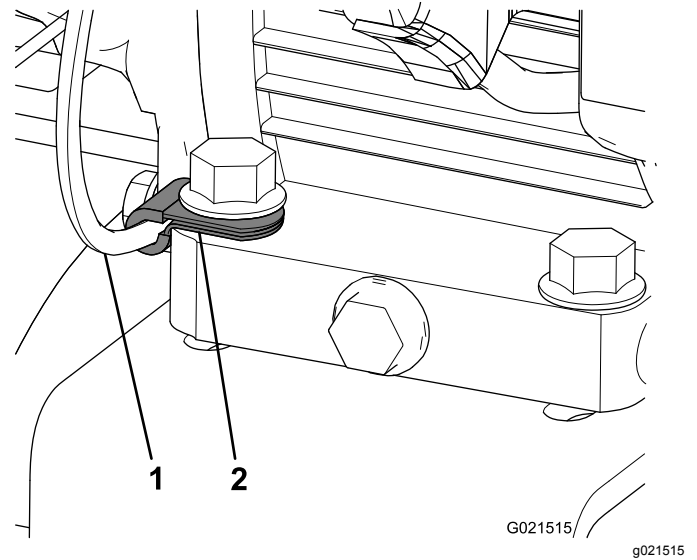


Figure 6

- Câble d'accélérateur
- Nouveau clip

- Reliez le câble de déplacement au levier de déplacement.

3

Pose des câbles

Pièces nécessaires pour cette opération:

| | |
|---|--------|
| 1 | Guidon |
| 2 | Clip |

Procédure

- Montez le nouveau guidon sur la machine avec le boulon, la rondelle, l'axe de pivot et l'écrou à embase que vous avez retirés précédemment (Figure 4).

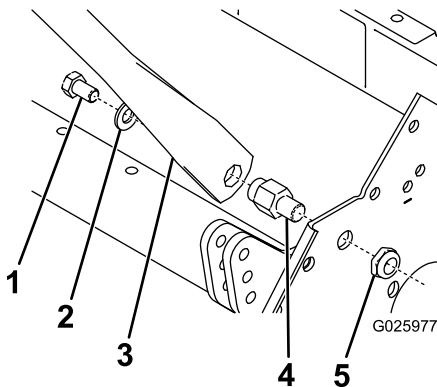


Figure 4

- Boulon
- Rondelle
- Guidon
- Axe de pivot de guidon
- Écrou à embase

- Reliez le câble d'accélérateur au moteur.
- Reliez le câble de frein au frein.
- À l'aide du clip de câble d'accélérateur existant, fixez le câble d'accélérateur neuf à l'arrière du carter de différentiel (Figure 5).

4

Dernières opérations d'installation

Pièces nécessaires pour cette opération:

| | |
|---|---------------------------|
| 1 | Couvercle de levier coudé |
| 4 | Serre-câble |

Procédure

1. Montez les courroies trapézoïdales.
2. Alignez les poulies et ajustez la tension du câble de déplacement et de la courroie trapézoïdale ; voir le *Manuel de l'utilisateur*.

Remarque: Si vous ne réussissez pas à régler le câble de déplacement correctement, commandez la pièce réf. 94-5870.

3. Serrez tous les boulons de fixation du moteur et du support de conversion du moteur.
4. Acheminez le faisceau de câblage vers le haut sur le côté gauche du guidon.
5. Enclenchez le faisceau de câblage en place sous le couvercle de console.
6. Branchez le faisceau au compteur horaire et à l'interrupteur de marche du moteur.
7. Posez le goujon quart-de-tour et les 2 rondelles sur le couvercle du levier coudé, et posez le couvercle, le support et les vis et rondelles de fixation de support.
8. Fixez les câbles et le faisceau de câblage aux poignées avec les 4 serre-câbles neufs.
9. Graissez la machine ; voir le *Manuel de l'utilisateur*.
10. Remplissez le carter moteur d'huile ; voir le *Manuel de l'utilisateur*.
11. Réglez le régime moteur comme suit :

| | |
|---------------------------|-------------------|
| Ralenti accéléré (à vide) | 3375 ± 100 tr/min |
| Ralenti (à vide) | 1565 ± 150 tr/min |

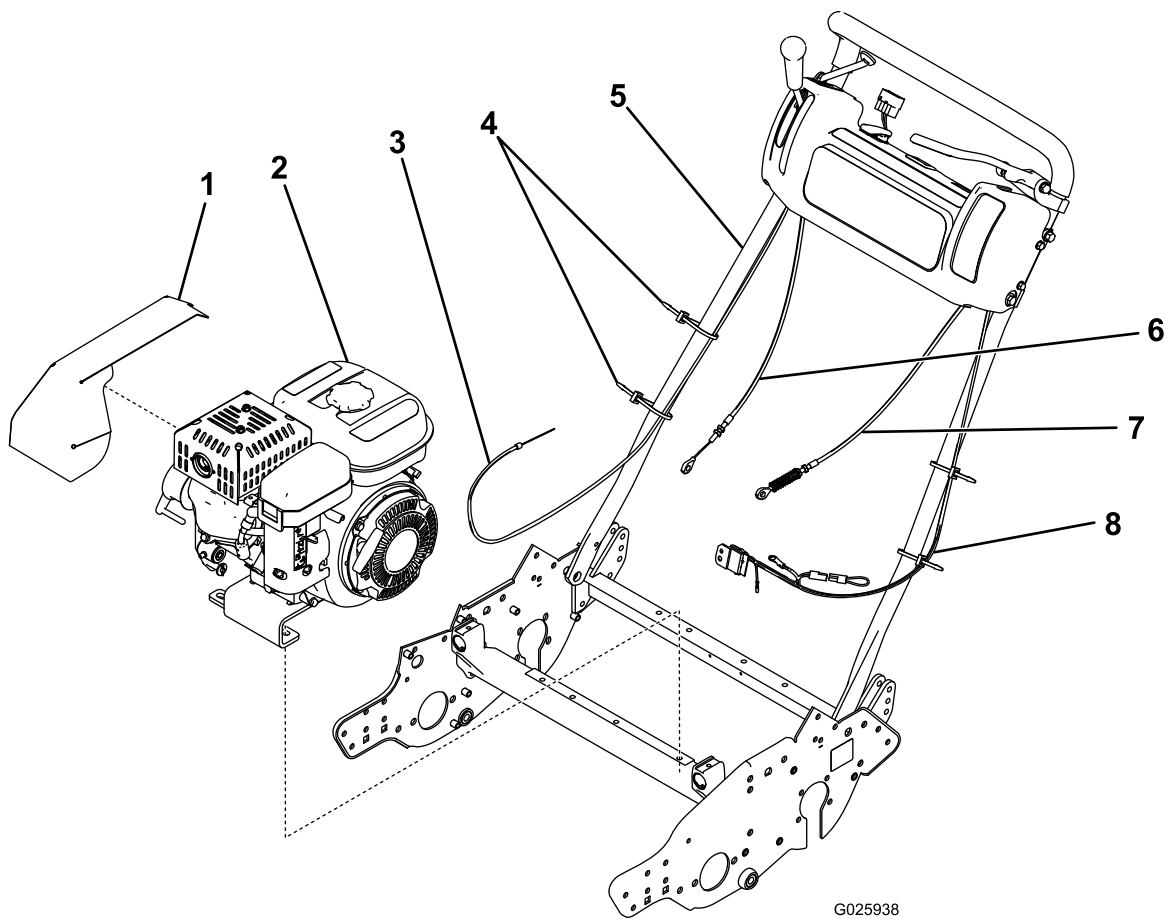


Figure 7

- 1. Couvercle de levier coudé
- 2. Moteur
- 3. Câble d'accélérateur
- 4. Serre-câbles

- 5. Guidon
- 6. Câble d'embrayage
- 7. Câble de frein
- 8. Faisceau de câblage

Vue d'ensemble du produit

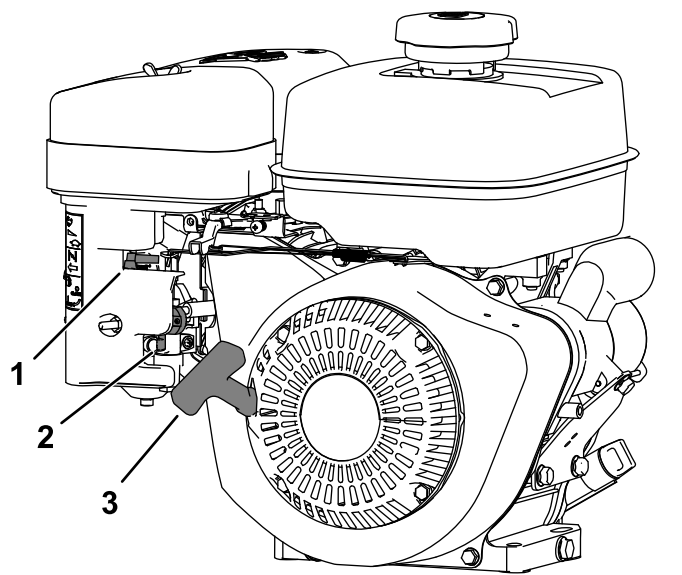


Figure 8

1. Commande de starter 3. Poignée du lanceur
2. Robinet d'arrivée de carburant

Commandes

Commande de starter

La commande de starter est située sur le côté gauche de la console de commande ; elle aide à démarrer le moteur quand il est froid (Figure 8).

Remarque: Si le moteur est chaud, ne le faites pas démarrer ou tourner avec le starter en position EN SERVICE.

- Tirez la commande de starter pour la mettre à la position EN SERVICE.
- Poussez la commande de starter pour la mettre à la position HORS SERVICE.

Robinet d'arrivée de carburant

Le robinet d'arrivée de carburant est situé sur le côté avant droit du moteur, sous le réservoir de carburant (Figure 8).

Remarque: Fermez le robinet d'arrivée de carburant si vous ne prévoyez pas d'utiliser la machine pendant quelques jours, pendant le transport et pour vous rendre d'un lieu de travail à un autre, ou quand la machine est garée à l'intérieur d'un local ; voir [Ouverture et fermeture du robinet d'arrivée de carburant \(page 8\)](#).

Utilisation

Spécifications relatives au carburant

| | |
|------------------------------------|---|
| Carburant à base de pétrole | Utilisez de l'essence sans plomb avec un indice d'octane de 87 ou plus (méthode de calcul $[R+M]/2$). |
| Carburant à l'éthanol | Utilisez de l'essence sans plomb contenant jusqu'à 10 % d'éthanol (essence-alcool), ou de l'essence avec 15 % de MTBE (éther méthyltertiobutylique) par volume peut être utilisée à la rigueur. L'éthanol et le MTBE sont deux produits différents. L'utilisation d'essence contenant 15 % d'éthanol (E15) par volume n'est pas agréée. N'utilisez jamais d'essence contenant plus de 10 % d'éthanol par volume, comme E15 (qui contient 15 % d'éthanol), E20 (qui contient 20 % d'éthanol) ou E85 (qui contient jusqu'à 85 % d'éthanol). L'utilisation d'essence non agréée peut entraîner des problèmes de performances et/ou des dommages au moteur qui peuvent ne pas être couverts par la garantie. |

Important: Pour assurer le fonctionnement optimal de la machine, utilisez uniquement du carburant propre et frais (stocké depuis moins d'un mois).

- N'utilisez pas d'essence contenant du méthanol.
- Ne stockez pas le carburant dans le réservoir ou dans des bidons de carburant pendant l'hiver, à moins d'utiliser un stabilisateur de carburant.
- N'ajoutez pas d'huile à l'essence.

Utilisation d'un stabilisateur/conditionneur

Utilisez un additif stabilisateur/conditionneur dans la machine pour :

Important: N'utilisez pas d'additifs contenant du méthanol ou de l'éthanol.

Ajoutez à l'essence la quantité correcte de stabilisateur/conditionneur.

Remarque: L'efficacité des stabilisateurs/conditionneurs est optimale lorsqu'ils sont ajoutés à de l'essence fraîche. Pour réduire les risques de formation de dépôts visqueux dans le circuit d'alimentation, utilisez toujours un stabilisateur dans l'essence.

Remplissage du réservoir de carburant

Capacité du réservoir de carburant : 2,7 litres

1. Garez la machine sur une surface plane et horizontale, et coupez le moteur.
2. Laissez refroidir le moteur.
3. Nettoyez la surface autour du bouchon du réservoir et enlevez le bouchon (Figure 8).

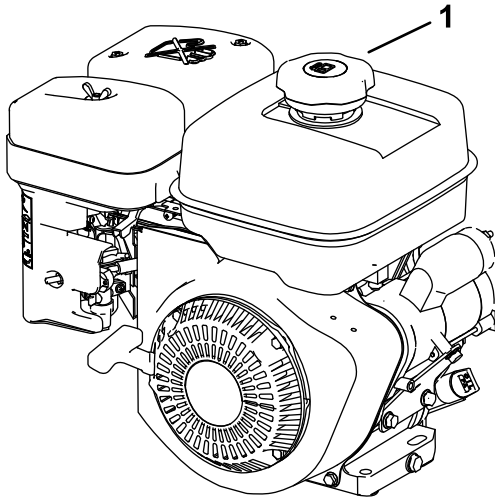


Figure 9

g264553

1. Bouchon du réservoir de carburant

4. Remplissez le réservoir de carburant jusqu'à 6 à 13 mm du haut du réservoir (Figure 8). **Ne faites pas monter le carburant dans le goulot de remplissage du réservoir.**

Important: Laissez 6 mm de libre en dessous du haut de réservoir pour permettre au carburant de se dilater.

5. Revisssez solidement le bouchon du réservoir.
6. Essuyez le carburant éventuellement répandu.

Ouverture et fermeture du robinet d'arrivée de carburant

Régulez le débit de carburant vers le moteur avec le robinet d'arrivée de carburant comme suit :

- Ouvrez le robinet d'arrivée de carburant en tournant la poignée de 90 degrés dans le sens horaire.
- Fermez le robinet d'arrivée de carburant en tournant la poignée de 90 degrés dans le sens antihoraire.

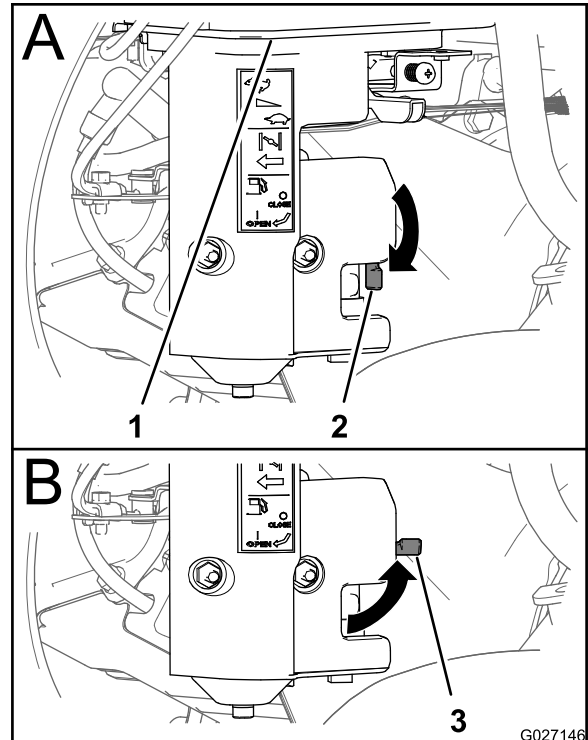


Figure 10

G027146

g027146

1. Réservoir de carburant
2. Robinet d'arrivée de carburant (position ouverte)
3. Robinet d'arrivée de carburant (position fermée)

Entretien

Important: Reportez-vous au manuel du propriétaire du moteur pour toutes procédures d'entretien supplémentaires.

Programme d'entretien recommandé

| Périodicité d'entretien | Procédure d'entretien |
|---|--|
| Après les 20 premières heures de fonctionnement | <ul style="list-style-type: none">• Vidangez l'huile moteur. |
| À chaque utilisation ou une fois par jour | <ul style="list-style-type: none">• Contrôle du niveau d'huile moteur. |
| Toutes les 50 heures | <ul style="list-style-type: none">• Nettoyez l'élément en mousse du filtre à air (plus fréquemment s'il y a beaucoup de poussière ou de saleté). |
| Toutes les 100 heures | <ul style="list-style-type: none">• Vidangez l'huile moteur• Contrôlez et réglez l'écartement des électrodes. |
| Toutes les 200 heures | <ul style="list-style-type: none">• Remplacez le double élément du filtre à air. |

Préparation de la machine à l'entretien

⚠ ATTENTION

Pendant l'entretien ou le réglage de la machine, quelqu'un pourrait démarrer le moteur. Le démarrage accidentel du moteur pourrait vous blesser gravement ou des personnes à proximité.

Avant tout entretien de la machine, enlevez la clé de contact, serrez le frein de stationnement et débranchez le(s) fil(s) de(s) bougie(s). Écartez aussi le(s) fil(s) pour éviter tout contact accidentel avec la ou les bougies.

Effectuez la procédure suivante avant de faire l'entretien, de nettoyer ou de régler la machine.

1. Garez la machine sur un sol plat et horizontal.
2. Coupez le moteur et enlevez la clé de la machine (selon l'équipement).
3. Serrez le frein de stationnement.
4. Attendez l'arrêt complet de toutes les pièces mobiles et laissez refroidir le moteur, avant de faire l'entretien, de remiser ou de réparer la machine.
5. Débranchez le fil de la bougie (Figure 11).

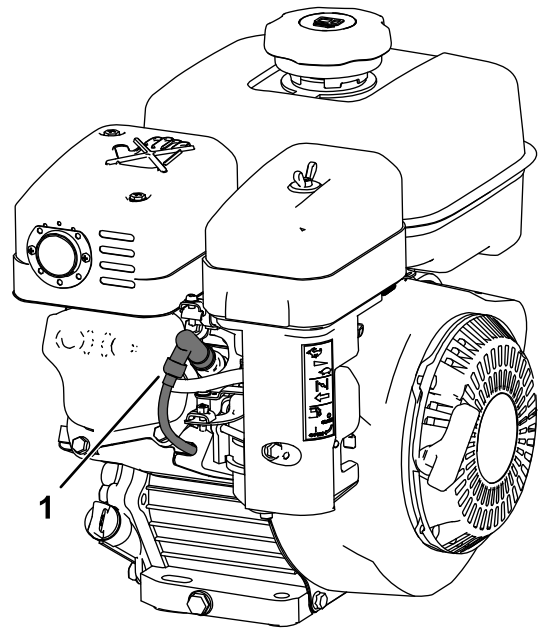


Figure 11

g259487

1. Fil de bougie

Entretien du filtre à air

Périodicité des entretiens: Toutes les 200 heures

Important: Ne lubrifiez pas l'élément en mousse ou en papier.

Retrait des éléments en mousse et en papier

1. Préparez la machine pour l'entretien ; voir [Préparation de la machine à l'entretien \(page 9\)](#).
2. Nettoyez la surface autour du filtre à air pour éviter que des impuretés n'endommagent le moteur en tombant à l'intérieur ([Figure 12](#)).

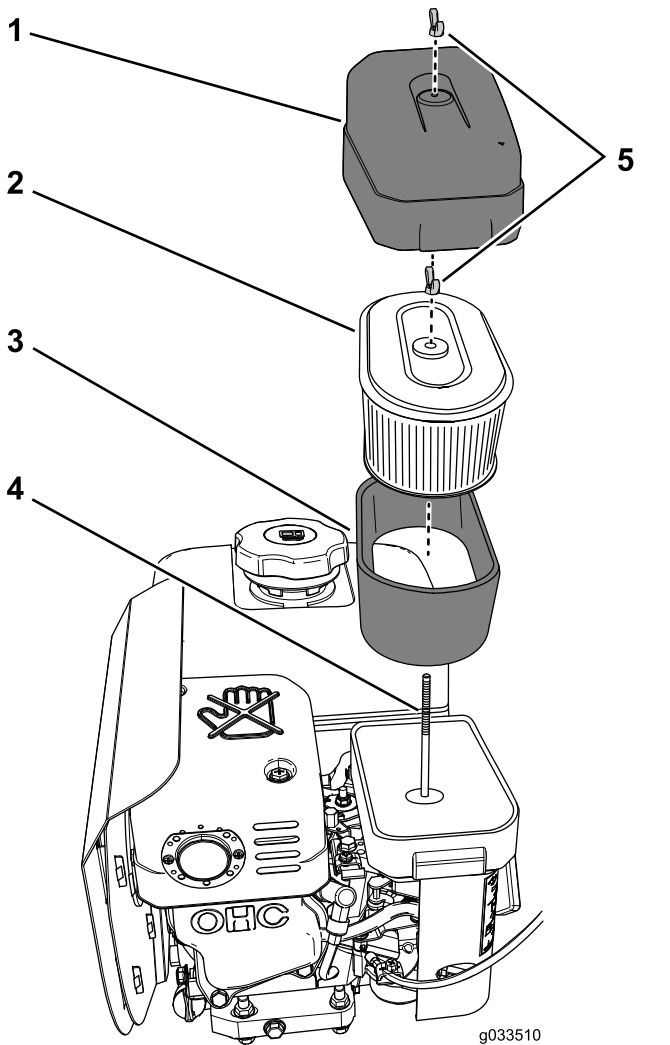


Figure 12

- | | |
|------------------------------|----------------------|
| 1. Couvercle du filtre à air | 4. Tige de maintien |
| 2. Élément en papier | 5. Écrous à oreilles |
| 3. Élément en mousse | |

3. Tournez l'écrou à oreilles dans le sens antihoraire qui fixe le couvercle du filtre à air et déposez le couvercle ([Figure 12](#)).

4. Tournez dans le sens antihoraire l'écrou à oreilles qui fixe les éléments en papier et en mousse, et déposez les éléments de la tige de maintien ([Figure 12](#)).
5. Sortez délicatement l'élément en mousse de l'élément en papier ([Figure 12](#)).

Remarque: Vérifiez que les éléments filtrants en papier et en mousse ne sont pas endommagés et excessivement encrassés. Remplacez les éléments filtrants endommagés. Nettoyez l'élément filtrant en mousse s'il est sale. Remplacez l'élément filtrant en papier s'il est sale.

Entretien de l'élément filtrant en mousse

Périodicité des entretiens: Toutes les 50 heures

1. Vérifiez que l'élément n'est pas déchiré, couvert d'une pellicule grasse ou endommagé ([Figure 12](#)).

Important: Remplacez l'élément en mousse s'il est usé ou endommagé.

2. Lavez l'élément en mousse dans de l'eau chaude additionnée de savon liquide. Rincez soigneusement l'élément une fois propre.
3. Séchez l'élément en le pressant dans un chiffon propre.
4. Laissez sécher l'élément en mousse à l'air libre.

Montage des éléments filtrants en mousse et en papier

Important: Pour ne pas endommager le moteur, ne le faites jamais tourner sans le filtre à air complet garni des éléments en mousse et en papier.

1. Glissez délicatement l'élément en mousse sur l'élément en papier ([Figure 12](#)).
2. Alignez le trou dans la plaque supérieure de l'élément filtrant en papier sur la tige de maintien du carburateur ([Figure 12](#)).
3. Fixez les éléments filtrants au carburateur à l'aide de l'écrou à oreilles ([Figure 12](#)) que vous avez retirés à l'opération 4 de [Retrait des éléments en mousse et en papier \(page 10\)](#).
4. Alignez le trou dans le couvercle du filtre à air sur la tige de maintien ([Figure 12](#)) et fixez le couvercle sur la tige à l'aide de l'écrou à oreilles que vous avez retiré à l'opération 3 de [Retrait des éléments en mousse et en papier \(page 10\)](#).

Huile moteur spécifiée

Type d'huile : huile détergente (classe de service API SJ ou mieux)

Viscosité de l'huile : voir le tableau ci-dessous.

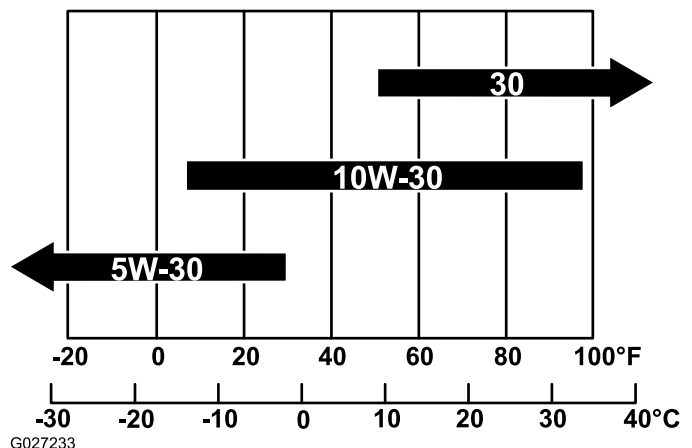


Figure 13

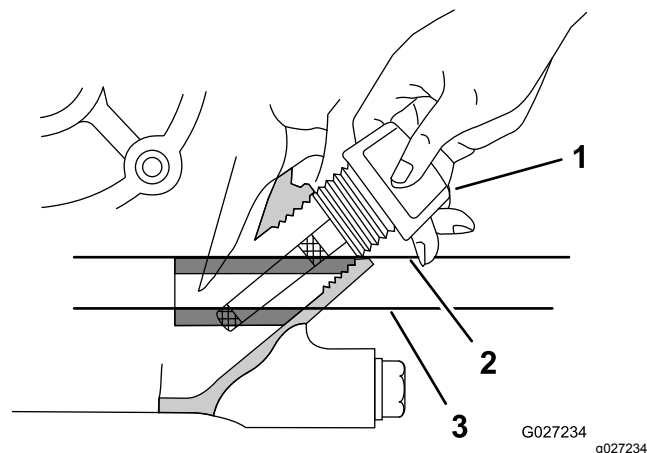


Figure 14

1. Jauge de niveau
2. Niveau d'huile maximum
3. Niveau d'huile minimum

Contrôle du niveau d'huile moteur

Périodicité des entretiens: À chaque utilisation ou une fois par jour

Important: Ne faites pas tourner le moteur quand le niveau d'huile est en dessous du repère minimum sur la jauge, ou au-dessus du repère maximum.

1. Amenez la machine sur un sol plat et horizontal.
2. Préparez la machine pour l'entretien ; voir [Préparation de la machine à l'entretien \(page 9\)](#).
3. Laissez refroidir le moteur.
4. Sortez la jauge du moteur et essuyez-la sur un chiffon propre ([Figure 14](#)).

5. Insérez la jauge dans le moteur, comme montré à la [Figure 14](#).

Remarque: Ne vissez pas la jauge dans le goulot de remplissage quand vous contrôlez le niveau d'huile.

6. Sortez la jauge du goulot de remplissage et vérifiez le niveau de liquide dessus ([Figure 14](#)).

Remarque: Le niveau d'huile moteur doit recouvrir la zone hachurée sur la jauge ([Figure 14](#)).

7. Si le niveau d'huile est trop bas, essuyez la surface autour du goulot de remplissage et versez l'huile spécifiée jusqu'à ce que le niveau se situe entre les zones hachurées sur la jauge.

Important: Ne remplissez pas excessivement le carter moteur.

8. Serrez la jauge à la main dans le goulot de remplissage ([Figure 14](#)).

Vidange de l'huile moteur

Périodicité des entretiens: Après les 20 premières heures de fonctionnement

Toutes les 100 heures

Vidange de l'huile moteur

Important: Ne faites pas tourner le moteur quand le niveau d'huile est en dessous du repère minimum sur la jauge, ou au-dessus du repère maximum.

1. Mettez le moteur en marche et laissez-le tourner pendant quelques minutes pour réchauffer l'huile.
2. Préparez la machine pour l'entretien ; voir [Préparation de la machine à l'entretien \(page 9\)](#).

- Placez un bac de vidange sous le bouchon de vidange à l'arrière de la machine.

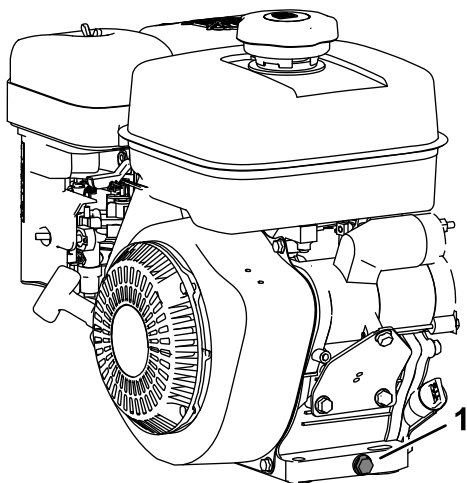


Figure 15

g264566

- Bouchon de vidange

- Enlevez le bouchon de vidange du moteur et vidangez toute l'huile.
- Appuyez sur le guidon pour faire basculer la machine et le moteur en arrière et faciliter ainsi la vidange de l'huile dans le bac.

Important: Ne basculez pas la machine de plus de 25°. Si vous basculez la machine de plus de 25° de l'huile s'écoulera dans la chambre de combustion et/ou du carburant fuira par le bouchon du réservoir de carburant.

- Remettez le bouchon de vidange et faites le plein du carter moteur avec l'huile spécifiée ; voir [Ajout d'huile dans le moteur](#) (page 12).
- Serrez le bouchon de vidange à un couple de 20 à 23 N·m.
- Essuyez l'huile éventuellement répandue et débarrassez-vous de l'huile usagée conformément à la réglementation.

Ajout d'huile dans le moteur

Capacité d'huile moteur : 0,6 l

Important: Ne faites pas tourner le moteur quand le niveau d'huile est en dessous du repère minimum sur la jauge, ou au-dessus du repère maximum.

- Sortez la jauge du goulot de remplissage du moteur et essuyez-la jauge sur un chiffon propre ([Figure 16](#)).

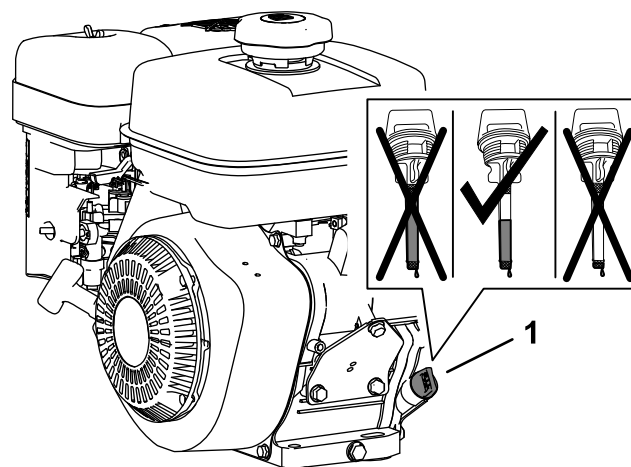


Figure 16

g264565

- Jauge dans le goulot de remplissage

- Versez lentement 0,6 l de l'huile spécifiée dans le carter moteur par le goulot de remplissage ([Figure 16](#)).
- Insérez la jauge dans le moteur, comme montré à la [Figure 17](#).

Remarque: Ne vissez pas la jauge dans le goulot de remplissage quand vous contrôlez le niveau d'huile.

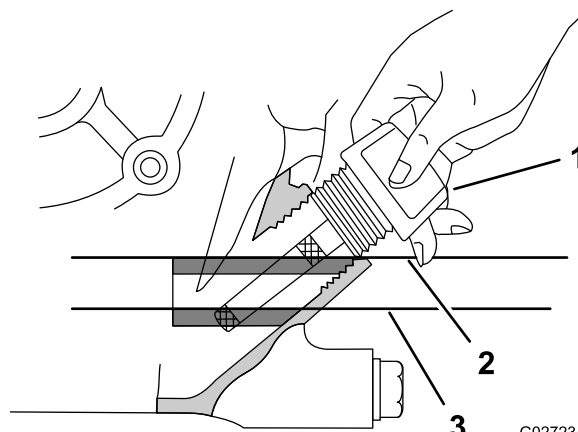


Figure 17

G027234

g027234

- Jauge de niveau
- Niveau d'huile maximum
- Niveau d'huile minimum

- Sortez la jauge du goulot de remplissage et vérifiez le niveau de liquide dessus ([Figure 15](#)).

Remarque: Le niveau d'huile moteur doit recouvrir la zone hachurée sur la jauge ([Figure 16](#)).

- Si le niveau est trop bas, faites l'appoint d'huile spécifiée dans le moteur pour faire monter le niveau entre les zones hachurées sur la jauge.

Remarque: Ne remplissez pas excessivement le carter moteur.

- Serrez la jauge à la main dans le goulot de remplissage (Figure 17).

Entretien de la bougie

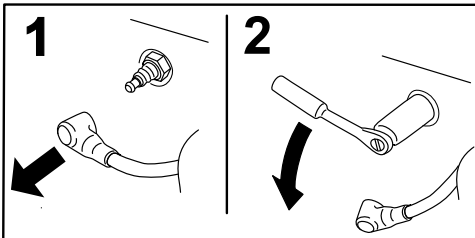
Périodicité des entretiens: Toutes les 100 heures

Bougie spécifiée

Type de bougie : NGK BR6HS, Champion RTL86C ou type équivalent

Dépose de la bougie

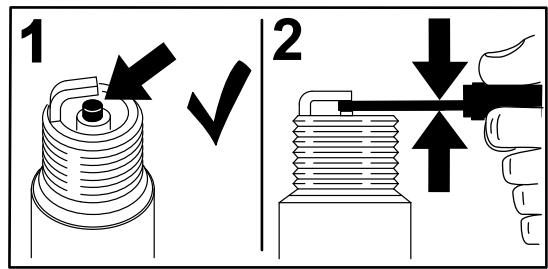
- Préparez la machine pour l'entretien ; voir [Préparation de la machine à l'entretien \(page 9\)](#).
- Déposez la bougie, comme montré à la Figure 18.



G008791

g008791

Figure 18



G008794

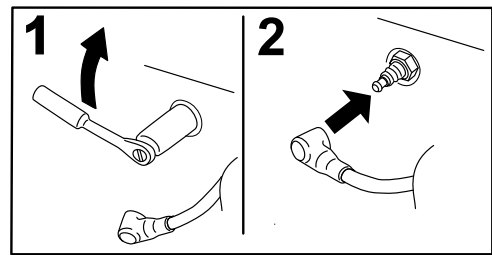
g008794

Figure 19

Montage de la bougie

Serrez les bougies comme suit :

- Bougie neuve – 12 à 15 N·m
- Bougie en service – 23 à 27 N·m



G008795

g008795

Figure 20

Contrôle de la bougie

Écartement des électrodes : 0,6 à 0,7 mm

Important: Ne nettoyez pas les bougies. Remplacez toujours les bougies si elles sont recouvertes d'un dépôt noir ou d'une couche grasse, si elles sont fissurées ou si les électrodes sont usées.

Si le bec isolant est recouvert d'un léger dépôt gris ou brun, le moteur fonctionne correctement. S'il est recouvert d'un dépôt noir, cela signifie généralement que le filtre à air est encrassé.

Avec une jauge d'épaisseur, contrôlez et réglez l'écartement des électrodes de 0,6 à 0,7 mm.

Remarques:

Proposition 65 de Californie – Information concernant cet avertissement

En quoi consiste cet avertissement ?

Certains produits commercialisés présentent une étiquette d'avertissement semblable à ce qui suit :



AVERTISSEMENT : Cancer et troubles de la reproduction –
www.p65Warnings.ca.gov.

Qu'est-ce que la Proposition 65 ?

La Proposition 65 s'applique à toute société exerçant son activité en Californie, qui vend des produits en Californie ou qui fabrique des produits susceptibles d'être vendus ou importés en Californie. Elle stipule que le Gouverneur de Californie doit tenir et publier une liste des substances chimiques connues comme causant des cancers, malformations congénitales et/ou autres troubles de la reproduction. Cette liste, qui est mise à jour chaque année, comprend des centaines de substances chimiques présentes dans de nombreux objets du quotidien. La Proposition 65 a pour objet d'informer le public quant à l'exposition à ces substances chimiques.

La Proposition 65 n'interdit pas la vente de produits contenant ces substances chimiques, mais impose la présence d'avertissements sur tout produit concerné, sur son emballage ou sur la documentation fournie avec le produit. D'autre part, un avertissement de la Proposition 65 ne signifie pas qu'un produit est en infraction avec les normes ou exigences de sécurité du produit. D'ailleurs, le gouvernement californien a clairement indiqué qu'un avertissement de la Proposition 65 « n'est pas une décision réglementaire quant au caractère « sûr » ou « dangereux » d'un produit ». Bon nombre de ces substances chimiques sont utilisées dans des produits du quotidien depuis des années, sans aucun effet nocif documenté. Pour plus de renseignements, rendez-vous sur <https://oag.ca.gov/prop65/faqs-view-all>.

Un avertissement de la Proposition 65 signifie qu'une société a soit (1) évalué l'exposition et conclu qu'elle dépassait le « niveau ne posant aucun risque significatif » ; soit (2) choisi d'émettre un avertissement simplement sur la base de sa compréhension quant à la présence d'une substance chimique de la liste, sans tenter d'en évaluer l'exposition.

Cette loi s'applique-t-elle de partout ?

Les avertissements de la Proposition 65 sont exigés uniquement en vertu de la loi californienne. Ces avertissements sont présents dans tout l'état de Californie, dans des environnements très variés, notamment mais pas uniquement les restaurants, magasins d'alimentations, hôtels, écoles et hôpitaux, et sur un vaste éventail de produits. En outre, certains détaillants en ligne et par correspondance fournissent des avertissements de la Proposition 65 sur leurs sites internet ou dans leurs catalogues.

Comment les avertissements de Californie se comparent-ils aux limites fédérales ?

Les normes de la Proposition 65 sont souvent plus strictes que les normes fédérales et internationales. Diverses substances exigent un avertissement de la Proposition 65 à des niveaux bien inférieurs aux limites d'intervention fédérales. Par exemple, la norme de la Proposition 65 en matière d'avertissements pour le plomb se situe à 0,5 µg/jour, soit bien moins que les normes fédérales et internationales.

Pourquoi l'avertissement ne figure-t-il pas sur tous les produits semblables ?

- Pour les produits commercialisés en Californie, l'étiquetage Proposition 65 est exigé, tandis qu'il ne l'est pas sur des produits similaires commercialisés ailleurs.
- Il se peut qu'une société impliquée dans un procès lié à la Proposition 65 et parvenant à un accord soit obligée d'utiliser les avertissements de la Proposition 65 pour ses produits, tandis que d'autres sociétés fabriquant des produits semblables peuvent ne pas être soumises à cette obligation.
- L'application de la Proposition 65 n'est pas uniforme.
- Certaines sociétés peuvent choisir de ne pas indiquer d'avertissements car elles considèrent qu'elles n'y sont pas obligées au titre de la Proposition 65 ; l'absence d'avertissements sur un produit ne signifie pas que le produit ne contient pas de substances de la liste à des niveaux semblables.

Pourquoi cet avertissement apparaît-il sur les produits Toro ?

Toro a choisi de fournir aux consommateurs le plus d'information possible afin qu'ils puissent prendre des décisions éclairées quant aux produits qu'ils achètent et utilisent. Toro fournit des avertissements dans certains cas d'après ses connaissances quant à la présence de l'une ou plusieurs des substances chimiques de la liste, sans en évaluer le niveau d'exposition, car des exigences de limites ne sont pas fournies pour tous les produits chimiques de la liste. Bien que l'exposition avec les produits Toro puisse être négligeable ou parfaitement dans les limites « sans aucun risque significatif », par mesure de précaution, Toro a décidé de fournir les avertissements de la Proposition 65. De plus, en l'absence de ces avertissements, la société Toro pourrait être poursuivie en justice par l'État de Californie ou par des particuliers cherchant à faire appliquer la Proposition 65, et donc assujettie à d'importantes pénalités.



Count on it.