



Kit de conversão do motor

Cortadores com operador apeado Greensmaster® 1000 e 1600 com motor Kawasaki com número de série 270000001 e anterior

Modelo nº 130-6454

Modelo nº 130-6455

Instruções de instalação

Introdução

Se necessitar de uma proteção contra chamas, contacte o representante de assistência autorizado. As proteções contra chamas genuínas da Toro são aprovadas pelo USDA Forestry Service.

Importante: Estas instruções de instalação contêm informações de operação e manutenção do motor que prevalecem sobre os procedimentos de manutenção e operação no *Manual do utilizador* da sua máquina.

Antes de operar ou fazer a manutenção da máquina ou do motor, consulte sempre as instruções de operação e de segurança do seu *Manual do utilizador*.

Guarde estas instruções.

Importante: A garantia do motor é prestada pelo fabricante do motor. Consulte a garantia do fabricante do motor e garantia do sistema de emissões incluída na embalagem dos folhetos. Essa garantia aplica-se apenas ao motor. Não se estende nem de outra forma altera qualquer termo de garantia expressa ou implícita ou período de garantia que se possa aplicar ao produto em que o motor seja instalado.

⚠ AVISO

CALIFÓRNIA Proposição 65 Aviso

É do conhecimento do Estado da Califórnia que os gases de escape deste motor contêm químicos que podem provocar cancro, defeitos congénitos ou outros problemas reprodutivos.

Índice

Introdução	1
Segurança	1
Autocolantes de segurança e de instruções	1

Instalação	2
1 Remoção do motor existente	2
2 Instalação do novo motor	3
3 Instalação dos cabos	4
4 Conclusão da instalação	5
Descrição geral do produto	7
Comandos	7
Funcionamento	7
Especificação de combustível	7
Utilização de estabilizador/condicionador	7
Enchimento do depósito de combustível	8
Abrir e fechar a válvula de corte de combustível	8
Manutenção	9
Plano de manutenção recomendado	9
Preparação da máquina para a manutenção	9
Manutenção do filtro de ar	10
Especificação do óleo do motor	11
Verificação do nível de óleo do motor	11
Substituição do óleo do motor	11
Manutenção da vela de ignição	13

Segurança

Autocolantes de segurança e de instruções



Os autocolantes de segurança e de instruções são facilmente visíveis e situam-se próximo das zonas de potencial perigo. Substitua todos os autocolantes danificados ou perdidos.

⚠ **WARNING:** Cancer and Reproductive Harm - www.P65Warnings.ca.gov. For more information, please visit www.ttoCAProp65.com

CALIFORNIA SPARK ARRESTER WARNING
Operation of this equipment may create sparks that can start fires around dry vegetation. A spark arrester may be required. The operator should contact local fire agencies for laws or regulations relating to fire prevention requirements.

133-9062

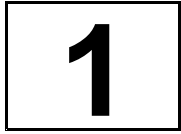
133-8062



Instalação

Para os modelos 04052 e 04060 fabricados em 2008 ou posteriormente.

Nota: Se a máquina estiver equipada com um kit de luz incandescente, encomende um novo kit; contacte o seu representante de assistência autorizado para mais informações.



Remoção do motor existente

Nenhuma peça necessária

Procedimento

Importante: Guarde todas as peças excepto se indicado em contrário.

1. Remova e elimine a cablagem elétrica.
2. Remova a cobertura da manivela da correia e guarde o perno de 1/4 de volta, 2 anilhas, suporte de montagem e os parafusos e anilhas do suporte de montagem.

Nota: Elimine a cobertura da manivela da correia.

3. Remova as correias em V da polia da transmissão.
4. Remova a mola de aperto, parafuso, anilha e união do cabo da alavanca da embraiagem (Figura 2).
5. Desligue o cabo da tração do conjunto da embraiagem no motor.
6. Desligue o cabo de controlo do acelerador do conjunto da alavanca de tração.
7. Desligue o cabo do travão do conjunto do travão.
8. Remova o parafuso, anilha, pino de montagem do manípulo e porca de cabeça de flange que prendem o conjunto do manípulo à máquina (Figura 1).

Nota: Pode deitar fora o conjunto da pega.

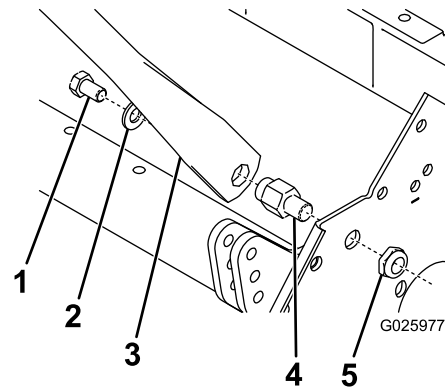


Figura 1

G025977

- | | |
|-------------------------|---------------------------------|
| 1. Parafuso | 4. Pino de montagem do manípulo |
| 2. Anilha | 5. Porca de cabeça de flange |
| 3. Montagem do manípulo | |

9. Remova o motor existente, os parafusos de montagem do motor e as porcas.
10. Remova e deite fora o suporte de montagem do motor existente.

Importante: Guarde os parafusos do suporte de montagem do motor existente.

2

Instalação do novo motor

Peças necessárias para este passo:

1	Montagem
1	Suporte de montagem de conversão do motor

Procedimento

Nota: Consulte [Figura 7](#) para instalar o novo motor.

1. Limpe a estrutura e verifique se há danos ou desgaste.
2. Instale a mola de torção, anilha e parafuso existentes na nova alavanca da embraiagem ([Figura 2](#)).

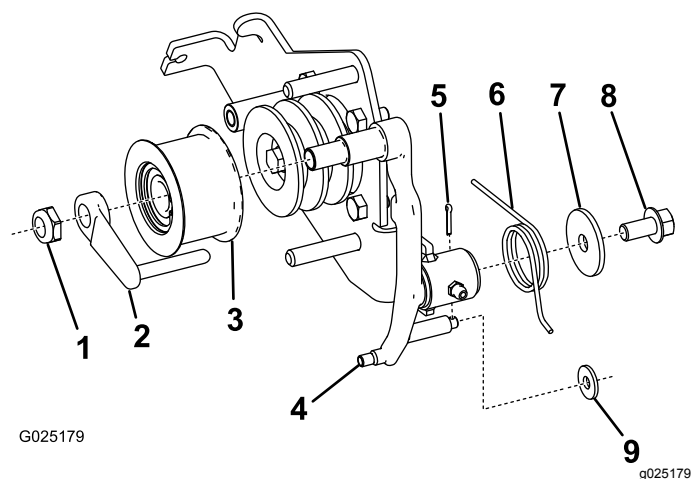


Figura 2

- | | |
|---------------------------------|-------------------------------|
| 1. Porca de bloqueio | 6. Mola de torção (existente) |
| 2. Guia da correia | 7. Anilha (existente) |
| 3. Conjunto da polia intermédia | 8. Parafuso (existente) |
| 4. Alavanca da embraiagem | 9. Anilha |
| 5. Perno de gancho | |

3. Prenda a parte dobrada da mola de torção à alavanca da embraiagem utilizando uma anilha e pino do gancho.
4. Remova o conjunto da alavanca de tração e as peças necessárias do suporte da embraiagem existente e instale-os no novo suporte da embraiagem ([Figura 3](#)).

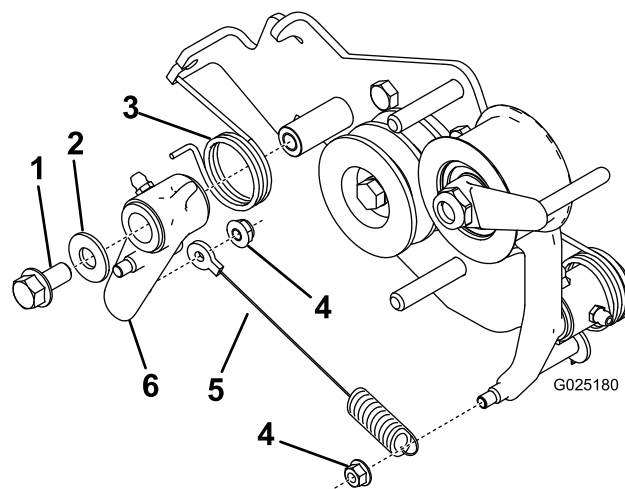


Figura 3

- | | |
|-------------------|-----------------------------------|
| 1. Parafuso | 4. Porca (existente) |
| 2. Anilha | 5. Ligação do cabo (existente) |
| 3. Mola de torção | 6. Conjunto da alavanca de tração |

5. Ligue a ligação do cabo existente ao conjunto da alavanca de tração e alavanca da embraiagem utilizando duas porcas da montagem existente ([Figura 3](#)).

6. Instale o suporte de montagem de conversão do motor na máquina com os parafusos anteriormente removidos.

Nota: Para facilitar a instalação do motor na estrutura, aperte os parafusos à mão.

7. Monte o motor no suporte de montagem de conversão do motor utilizando 3 dos parafusos e porcas existentes, deixando aberto o orifício de montagem direito dianteiro.

Nota: Para facilitar a instalação do motor na estrutura, aperte os parafusos à mão.

3

Instalação dos cabos

Peças necessárias para este passo:

1	Montagem do manípulo
2	Clip

Procedimento

1. Instale o novo conjunto do manípulo na máquina utilizando o parafuso, anilha, pino de montagem do manípulo e porca de cabeça de flange anteriormente removidos (Figura 4).

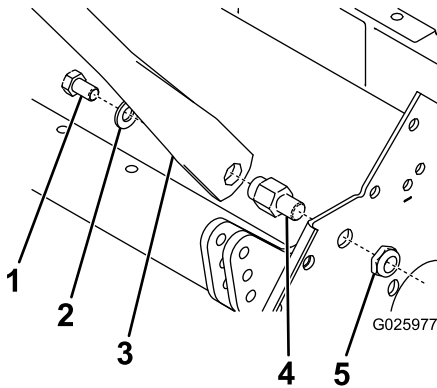


Figura 4

1. Parafuso
2. Anilha
3. Montagem do manípulo
4. Pino de montagem do manípulo
5. Porca de cabeça de flange

2. Ligue o cabo do acelerador ao motor.
3. Ligue o cabo do travão ao conjunto do travão.
4. Utilizando o clipe existente do cabo do acelerador, ligue o novo cabo do acelerador à traseira da caixa do diferencial (Figura 5).

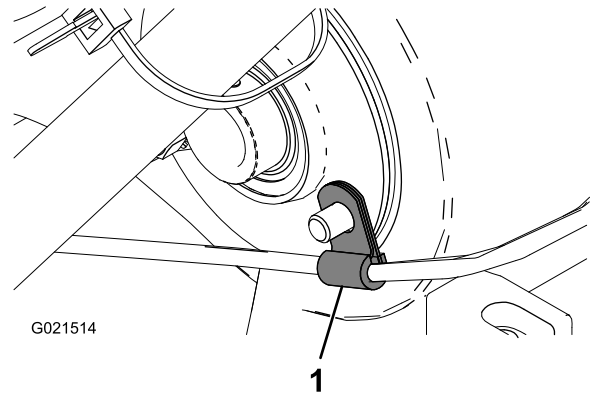


Figura 5

1. clipe existente

5. Ligue o novo clipe ao cabo do acelerador e aparafuse-o ao suporte de montagem de conversão do motor utilizando o parafuso direito (Figura 6).

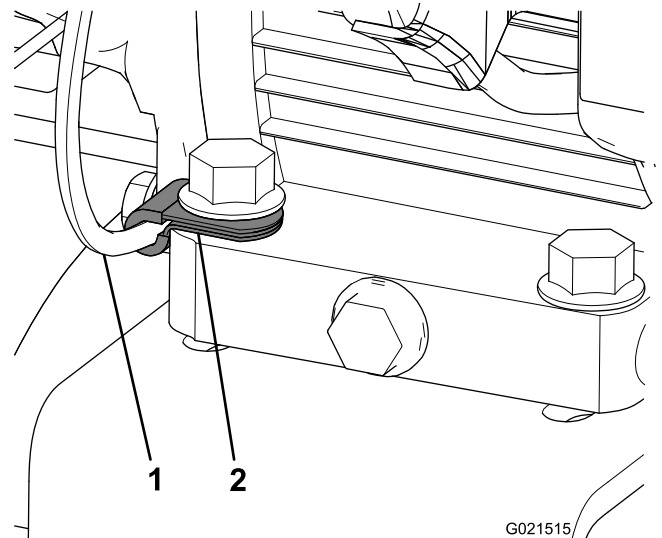


Figura 6

1. Cabo do acelerador
2. Novo clip

6. Ligue o cabo de tração ao conjunto da alavanca de tração.

4

Conclusão da instalação

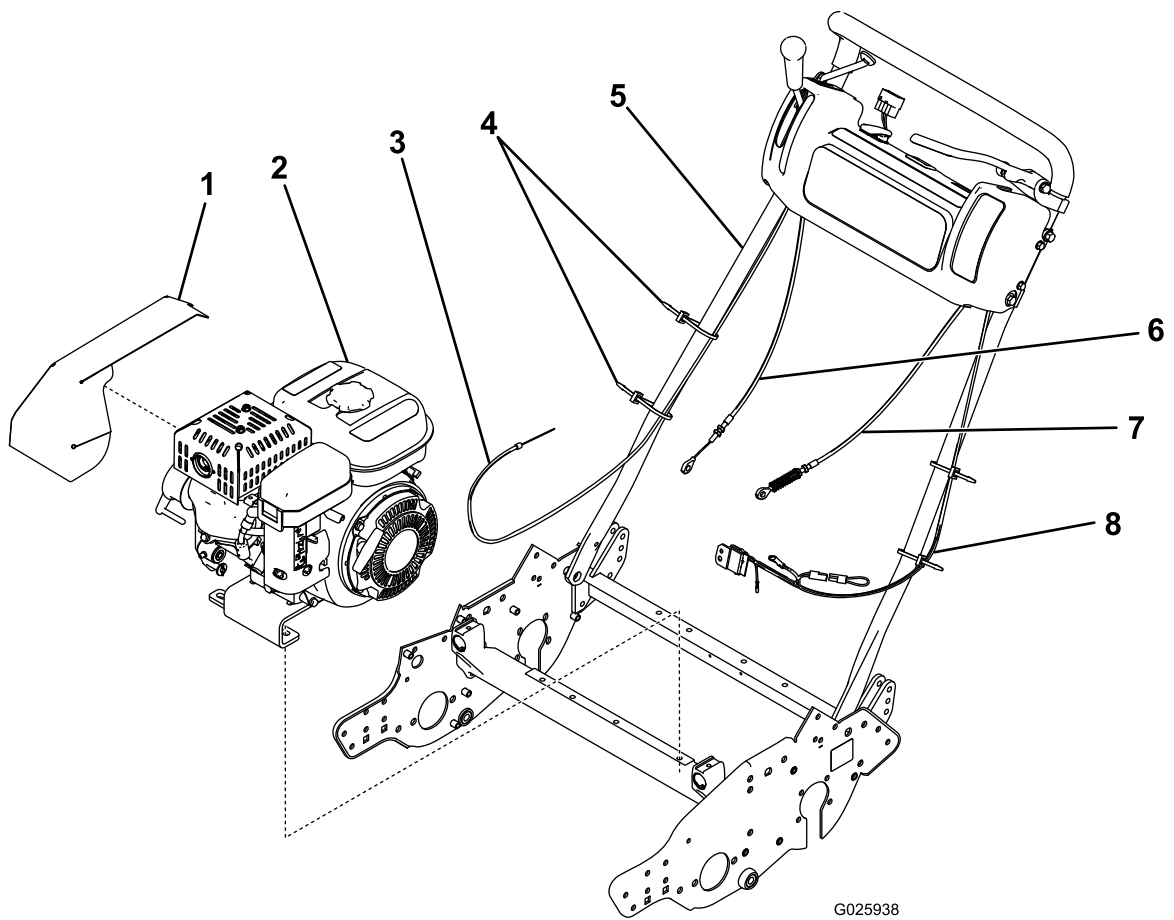
Peças necessárias para este passo:

1	Cobertura da manivela da correia
4	Braçadeira de cabos

Procedimento

1. Instale as correias em V.
 2. Alinhe as polias e ajuste o cabo de tração e tensão da correia em V; consulte o seu *Manual do utilizador*.
- Nota:** Se não conseguir ajustar devidamente o cabo de tração, encomende a peça 94-5870.
3. Aperte todos os parafusos do suporte de montagem do motor e do suporte de montagem de conversão do motor.
 4. Encaminhe a cablagem para cima para o lado esquerdo do manípulo.
 5. Acondicione a cablagem elétrica no lugar sob a cobertura da consola.
 6. Ligue a cablagem ao contador de horas e interruptor de alimentação do motor.
 7. Instale o perno de 1/4 de volta e 2 anilhas à cobertura da manivela da correia e instale o conjunto da cobertura, o suporte de montagem e os parafusos e anilhas do suporte de montagem.
 8. Ligue os cabos e a cablagem elétrica aos manípulos utilizando as 4 novas braçadeiras.
 9. Lubrifique a máquina; consulte o seu *Manual do utilizador*.
 10. Encha o cárter do motor com óleo; consulte o seu *Manul do utilizador*.
 11. Ajuste a velocidade do motor segundo estas especificações:

Ralenti alto (sem carga)	3375 ±100 rpm
Ralenti baixo (sem carga)	1565 ±150 rpm



G025938

g025938

Figura 7

- | | |
|-------------------------------------|-------------------------|
| 1. Cobertura da manivela da correia | 5. Montagem do manípulo |
| 2. Conjunto do motor | 6. Cabo de embraiagem |
| 3. Cabo do acelerador | 7. Cabo de travão |
| 4. Braçadeiras de cabos | 8. Cablagem |

Descrição geral do produto

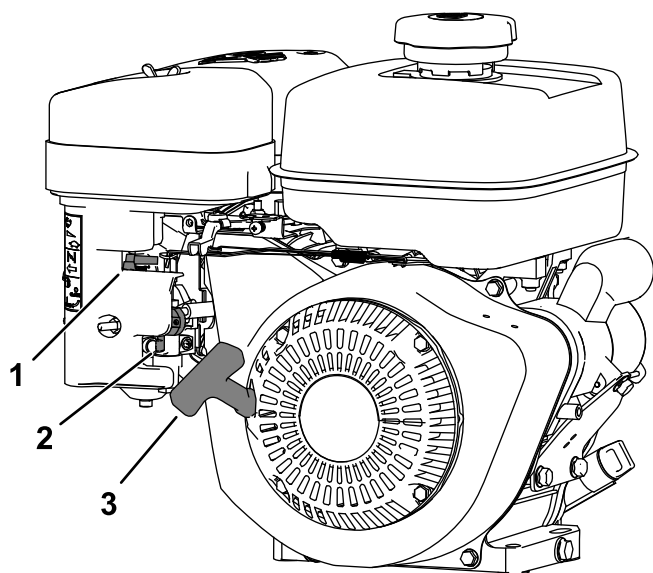


Figura 8

1. Alavanca do ar
2. Válvula de corte de combustível
3. Manípulo do arranque manual com cordão

Comandos

Alavanca do ar

A alavanca do ar encontra-se no lado esquerdo da consola de controlo; utiliza-se para ajudar a arrancar um motor frio (Figura 8).

Nota: Não arranque nem deixe funcionar um motor quente com a alavanca na posição LIGAR.

- Puxe a alavanca do ar para colocar na posição LIGAR.
- Empurre a alavanca do ar para baixo para a colocar na posição DESLIGAR.

Válvula de corte de combustível

A válvula de corte de combustível encontra-se no lado direito frontal do motor, por baixo do depósito de combustível (Figura 8).

Nota: Feche a válvula de corte de combustível quando a máquina não for utilizada durante alguns dias, durante o transporte para e do local de trabalho ou quando a máquina estiver estacionada no interior de um edifício; consulte [Abrir e fechar a válvula de corte de combustível \(página 8\)](#).

Funcionamento

Especificação de combustível

Com-bustível comum	Utilize gasolina sem chumbo com uma classificação de octanas de 87 ou superior [método de classificação (RR+M)/2].
Com-bustível com mistura de etanol	Utilizar uma mistura de gasolina sem chumbo com até 10% de etanol (gasool) ou 15% MTBE (éter-metil-tercio-butílico) por volume é aceitável. Etanol e MTBE não são a mesma coisa. Gasolina com 15% de etanol (E15) por volume não é aprovada para utilização. Nunca utilize gasolina que contenha mais de 10% de etanol por volume como, por exemplo, E15 (contém 15% etanol), E20 (contém 20% etanol) ou E85 (contém até 85% de etanol). Utilizar gasolina não aprovada pode causar problemas de desempenho e/ou danos no motor, que poderão não ser abrangidos pela garantia.

Importante: Para melhores resultados, utilize apenas combustível limpo e fresco, com menos de 30 dias.

- Não utilize gasolina que contenha metanol.
- Não guarde combustível no depósito do combustível nem em recipientes de combustível durante o inverno, a não ser que utilize um estabilizador de combustível.
- Não adicione petróleo à gasolina.

Utilização de estabilizador/condicionador

Utilize um estabilizador/condicionador de combustível na máquina para obter os seguintes benefícios:

Importante: Não utilize aditivos de combustível que contenham metanol ou etanol.

Adicione a quantidade correta de estabilizador/condicionador de combustível à gasolina.

Nota: Um estabilizador/condicionador é mais eficaz quando misturado com gasolina nova. Para minimizar a ocorrência de depósitos de verniz no sistema de combustível, utilize sempre um estabilizador de combustível.

Enchimento do depósito de combustível

Capacidade do depósito de combustível: 2,7l

1. Coloque a máquina numa superfície plana e desligue o motor.
2. Deixe arrefecer o motor.
3. Limpe a zona em redor da tampa do depósito de combustível e retire-a (Figura 8).

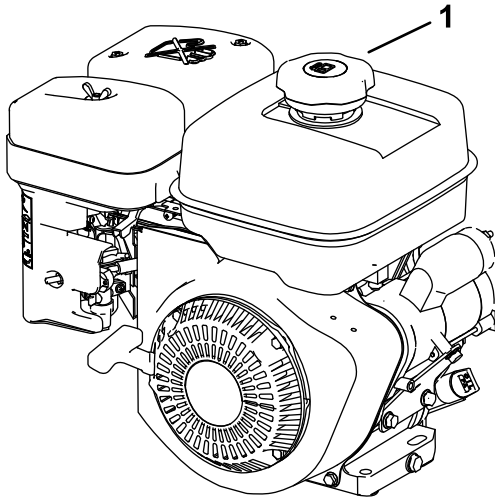


Figura 9

g264553

1. Tampa do depósito de combustível

4. Encha o depósito com combustível (Figura 8) até 6 a 13 mm da parte superior do depósito. **Não encha até ao tubo de enchimento do depósito.**

Importante: Não encha o depósito mais de 6 mm da parte superior porque o combustível tem de ter espaço para expandir.

5. Instale bem a tampa do depósito de combustível.
6. Remova todo o combustível derramado.

Abrir e fechar a válvula de corte de combustível

Controle o fluxo de combustível para o motor com a válvula de corte de combustível da seguinte forma:

- Rode a pega da válvula de corte de combustível 90 graus no sentido dos ponteiros do relógio para abrir a válvula.
- Rode a pega da válvula de corte de combustível 90 graus no sentido contrário ao dos ponteiros do relógio para fechar a válvula.

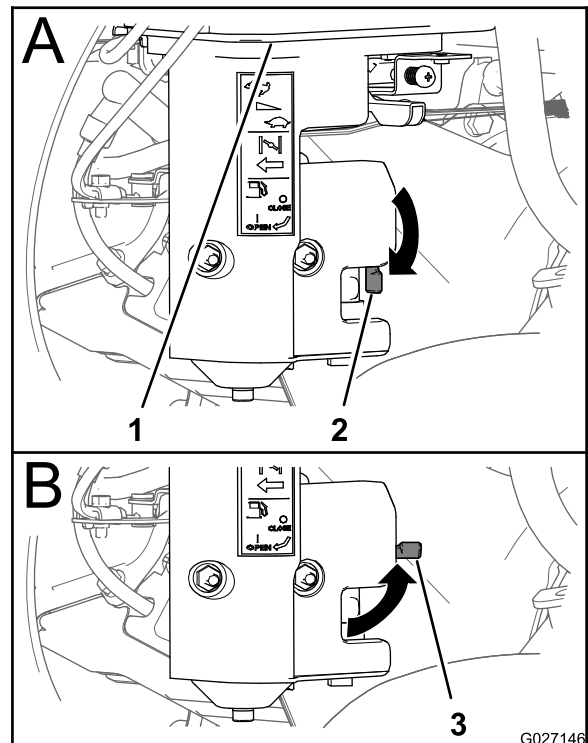


Figura 10

G027146

g027146

1. Depósito de combustível
2. Válvula de corte de combustível (posição aberta)
3. Válvula de corte de combustível (posição fechada)

Manutenção

Importante: Para informações detalhadas sobre os procedimentos de manutenção adicionais, consulte o Manual do utilizador do motor.

Plano de manutenção recomendado

Intervalo de assistência	Procedimento de manutenção
Após as primeiras 20 horas	<ul style="list-style-type: none">• Substituição do óleo do motor.
Em todas as utilizações ou diariamente	<ul style="list-style-type: none">• Verificação do nível de óleo do motor.
A cada 50 horas	<ul style="list-style-type: none">• Limpe o elemento de espuma do filtro de ar (com maior frequência em condições mais adversas).
A cada 100 horas	<ul style="list-style-type: none">• Substituição do óleo do motor• Verifique e desligue a vela.
A cada 200 horas	<ul style="list-style-type: none">• Substitua o filtro de ar de dois elementos.

Preparação da máquina para a manutenção

⚠ AVISO

Quando está a fazer a manutenção ou ajuste da máquina, alguém pode ligar o motor. O arranque inicial do motor poderia causar ferimentos graves a si ou outras pessoas na área.

Retire a chave da ignição, engate o travão de mão e retire os fios das velas antes de efetuar qualquer manutenção. Adicionalmente, empurre os fios para o lado para que não entrem em contacto acidental com a(s) vela(s).

Antes de fazer manutenção, limpeza ou qualquer ajuste na máquina, realize o seguinte:

1. Coloque a máquina numa superfície nivelada.
2. Desligue o motor e retire a chave da máquina (se equipada).
3. Engate o travão de estacionamento.
4. Espere que todas as peças em movimento parem, deixe arrefecer o motor antes de realizar assistência, guardar ou fazer reparações.
5. Desligue o fio da vela de ignição (Figura 11).

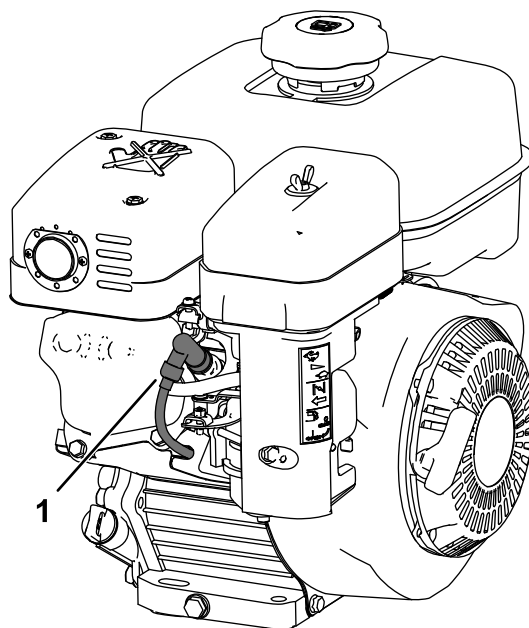


Figura 11

1. Fio da vela de ignição

g259487

Manutenção do filtro de ar

Intervalo de assistência: A cada 200 horas

Importante: Não coloque óleo no elemento de esponja ou de papel.

Retiro dos elementos de esponja e de papel

1. Prepare a máquina para manutenção; consulte [Preparação da máquina para a manutenção](#) (página 9).
2. Limpe em torno do filtro de ar para impedir que a sujeira entre no motor e possa danificá-lo ([Figura 12](#)).

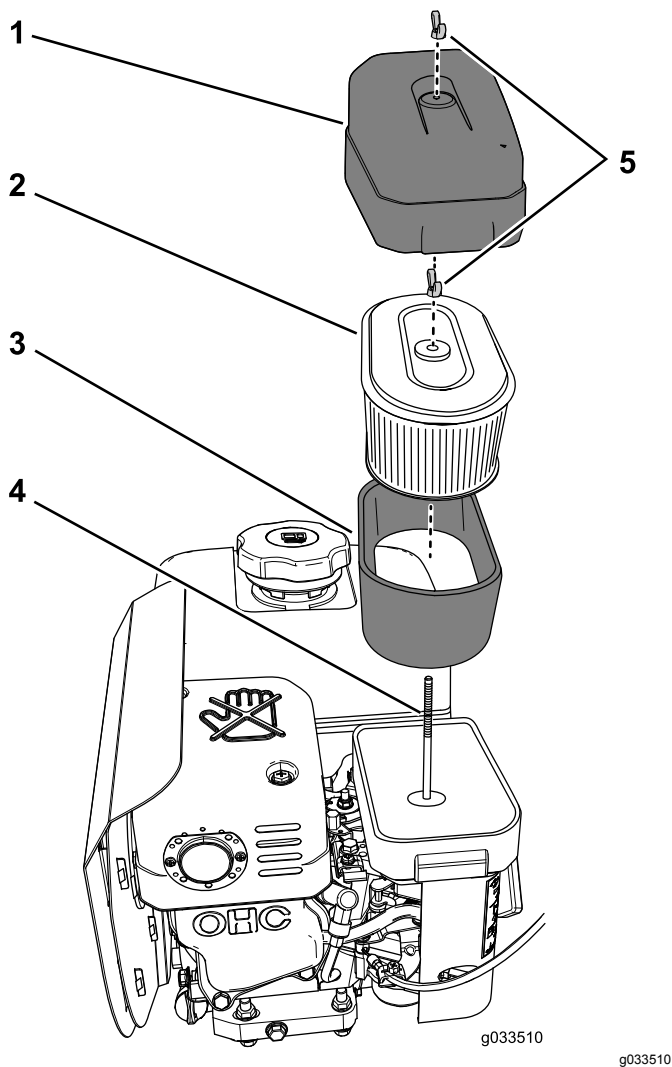


Figura 12

- | | |
|--------------------------------|----------------------|
| 1. Cobertura do filtro de ar | 4. Barra de suporte |
| 2. Elemento de papel do filtro | 5. Porcas de orelhas |
| 3. Elemento de esponja | |

3. Rode a porca de orelhas que fixa a cobertura do filtro de ar no sentido contrário ao dos ponteiros do relógio e retire a cobertura ([Figura 12](#)).

4. Rode a porca de orelhas que fixa os elementos de papel e de espuma do filtro no sentido contrário ao dos ponteiros do relógio e retire os elementos do filtro da barra de suporte ([Figura 12](#)).
5. Puxe cuidadosamente o elemento de esponja do elemento de papel ([Figura 12](#)).

Nota: Inspeção os elementos de papel e de espuma do filtro no que respeita a danos ou acumulação excessiva de sujeira. Substitua os filtros danificados. Limpe o elemento de espuma do filtro se estiver sujo. Limpe o elemento de papel do filtro se estiver sujo.

Manutenção do elemento de espuma do filtro

Intervalo de assistência: A cada 50 horas

1. Inspeção o elemento no que respeita a rasgos, película oleosa ou danos ([Figura 12](#)).

Importante: Substitua o elemento de espuma, se estiver gasto ou danificado.

2. Lave o elemento de esponja em água morna com sabão líquido. Quando o elemento estiver limpo, enxagúe-o bem.
3. Seque o elemento espremendo-o num pano limpo.
4. Seque ao ar o elemento de espuma do filtro.

Instalação dos elementos de esponja e de papel do filtro

Importante: Para evitar danificar o motor, utilize sempre o motor com o conjunto completo de filtro de ar de esponja e papel instalado.

1. Deslize cuidadosamente o elemento de espuma do filtro para o elemento de papel do filtro ([Figura 12](#)).
2. Alinhe o furo na placa superior do elemento de papel do filtro com a barra de suporte do carburador ([Figura 12](#)).
3. Prenda os elementos do filtro ao carburador com a porca de orelhas ([Figura 12](#)) que removeu no passo 4 de [Retiro dos elementos de esponja e de papel](#) (página 10).
4. Alinhe o furo na cobertura do filtro de ar com a barra de suporte ([Figura 12](#)) e prenda a cobertura à barra com a porca de orelhas que removeu no passo 3 de [Retiro dos elementos de esponja e de papel](#) (página 10).

Especificação do óleo do motor

Tipo de óleo: Óleo detergente (API de serviço SJ ou superior)

Viscosidade do óleo: Consulte a tabela seguinte.

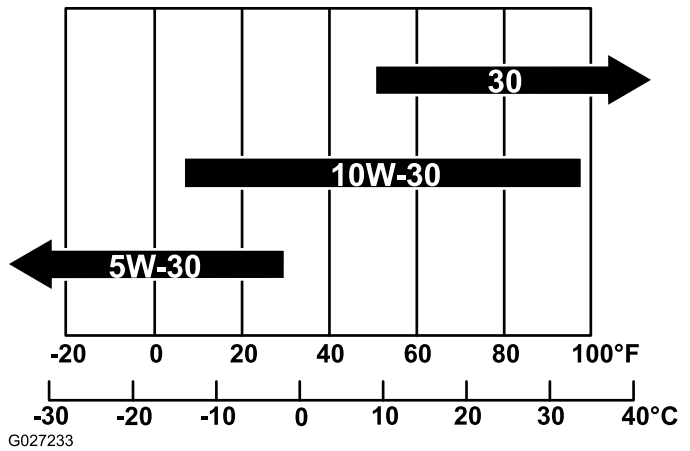


Figura 13

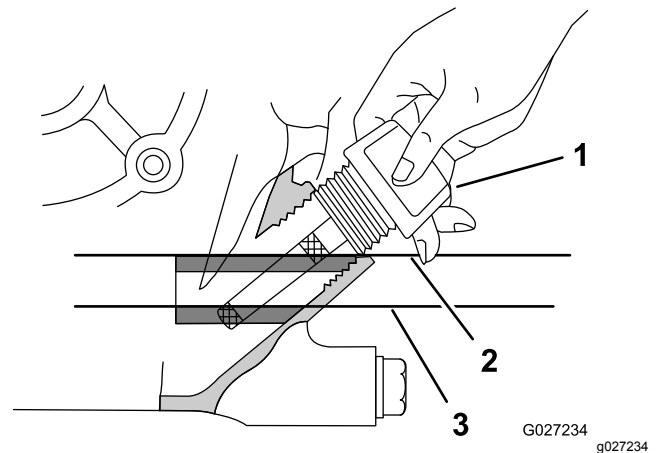


Figura 14

1. Vareta
2. Nível máximo de óleo
3. Nível mínimo de óleo

5. Insira a vareta do motor como se mostra na Figura 14.

Nota: Não enrosque a vareta no tubo de enchimento ao verificar o nível de óleo do motor.

6. Retire a vareta do tubo de enchimento e observe o nível do óleo na vareta (Figura 14).

Nota: O nível do óleo tem de cobrir entre as áreas marcadas na vareta (Figura 14)

7. Se o nível do óleo estiver baixo, limpe a área em redor do tubo de enchimento e adicione o óleo especificado até que o nível do óleo se encontre entre as marcas na vareta.

Importante: Não encha demasiado o motor com óleo.

8. Aperte à mão a vareta no tubo de enchimento (Figura 14).

Verificação do nível de óleo do motor

Intervalo de assistência: Em todas as utilizações ou diariamente

Importante: Não opere o motor com o nível de óleo abaixo da marca Baixo (ou Adicionar) na vareta ou acima da marca Cheio.

1. Leve a máquina para uma superfície nivelada.
2. Prepare a máquina para manutenção; consulte [Preparação da máquina para a manutenção \(página 9\)](#).
3. Deixe arrefecer o motor.
4. Retire a vareta do motor e limpe-a com um pano limpo (Figura 14).

Substituição do óleo do motor

Intervalo de assistência: Após as primeiras 20 horas
A cada 100 horas

Drenagem do óleo do motor

Importante: Não opere o motor com o nível de óleo abaixo da marca Baixo (ou Adicionar) na vareta ou acima da marca Cheio.

1. Ligue o motor e deixe funcionar a máquina durante alguns minutos para aquecer o óleo.
2. Prepare a máquina para manutenção; consulte [Preparação da máquina para a manutenção \(página 9\)](#).
3. Coloque um recipiente de drenagem na traseira da máquina, debaixo do tampão de escoamento.

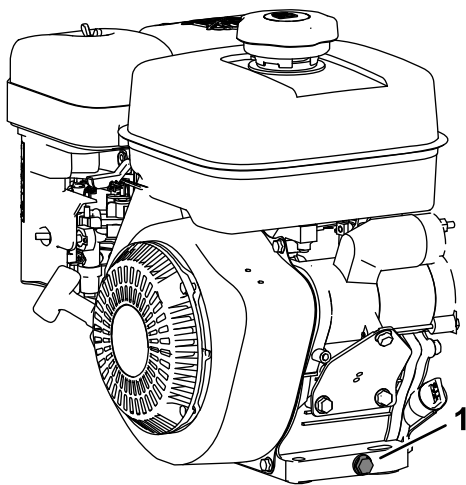


Figura 15

g264566

1. Tampão de escoamento

4. Retire o tampão de escoamento do motor e deixe o óleo drenar completamente.
5. Empurre o manípulo para inclinar a máquina e o motor para trás, permitindo um maior escoamento de todo o óleo para o recipiente.

Importante: Não incline a máquina mais de 25°. Incliná-la mais de 25° leva a fuga de óleo para a câmara de combustão e/ou fuga de combustível pelo tampão do depósito de combustível.

6. Instale o tampão de escoamento e volte a encher o cárter com o óleo especificado; consulte [Adicionar óleo ao motor](#) (página 12).
7. Aperte o tampão de escoamento com uma força de 20 a 23 N·m.
8. Limpe qualquer salpico de óleo e deite fora o óleo usado de forma adequada.

Adicionar óleo ao motor

Capacidade de óleo do motor: 0,6 litros

Importante: Não opere o motor com o nível de óleo abaixo da marca Baixo (ou Adicionar) na vareta ou acima da marca Cheio.

1. Retire a vareta do tubo de enchimento do motor e limpe-a com um pano limpo (Figura 16).

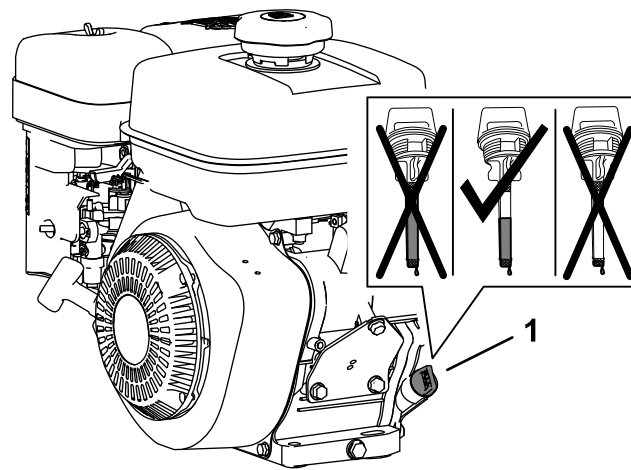


Figura 16

g264565

1. Vareta no tubo de enchimento

2. Despeje lentamente 0,6 litros do óleo especificado na caixa do cárter do motor através do tubo de enchimento (Figura 16).
3. Insira a vareta do motor como se mostra na Figura 17.

Nota: Não enrosque a vareta no tubo de enchimento ao verificar o nível de óleo do motor.

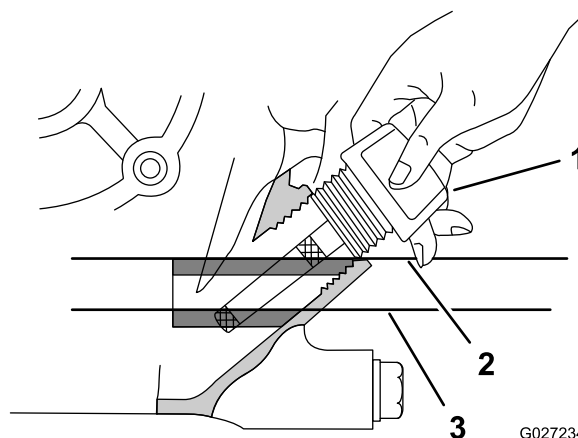


Figura 17

G027234

g027234

1. Vareta
2. Nível máximo de óleo
3. Nível mínimo de óleo

4. Retire a vareta do tubo de enchimento e observe o nível do óleo na vareta (Figura 15).

Nota: O nível do óleo tem de cobrir entre as áreas marcadas na vareta (Figura 16)

5. Se o nível do óleo estiver baixo, adicione o óleo especificado no motor até que o nível do óleo fique entre as marcas na vareta.

Nota: Não encha demasiado o motor com óleo.

6. Aperte à mão a vareta no tubo de enchimento (Figura 17).

Manutenção da vela de ignição

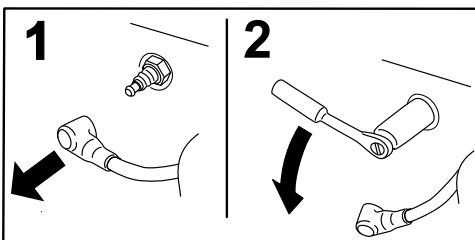
Intervalo de assistência: A cada 100 horas

Especificação da vela

Tipo da vela: NGK BR6HS, Champion RTL86C ou equivalente

Remoção da vela de ignição

1. Prepare a máquina para manutenção; consulte [Preparação da máquina para manutenção \(página 9\)](#).
2. Retire a vela como se mostra na [Figura 18](#).



G008791

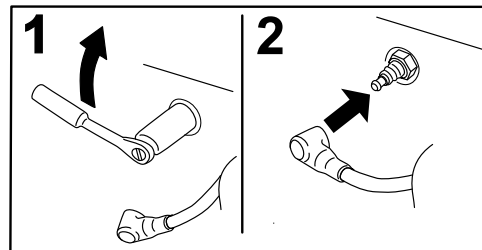
Figura 18

g008791

Instalação da vela de ignição

Aperte a vela da seguinte forma:

- Nova vela – 12 a 15 N·m
- Vela em funcionamento – 23 a 27 N·m



G008795

Figura 20

g008795

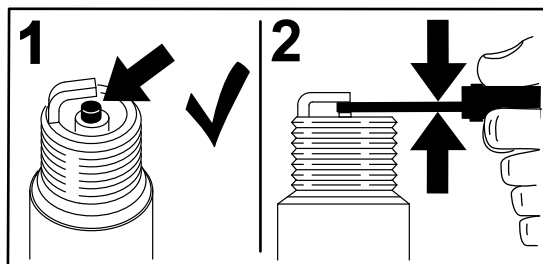
Verificação da vela de ignição

Folga: 0,6–0,7 mm

Importante: Não limpe a(s) vela(s) de ignição. Substitua sempre a(s) vela(s) de ignição quando houver um revestimento preto, elétrodos gastos, uma película de óleo ou fissuras.

Se vir castanho claro ou cinzento no isolante, o motor está a trabalhar devidamente. Um revestimento preto no isolador geralmente significa que o filtro de ar está sujo.

Utilize um apalpa-folgas para verificar e ajustar a folga para 0,6 a 0,7 mm.



G008794

Figura 19

g008794

Notas:

Informação sobre o aviso da Proposta 65 da Califórnia

Que aviso é este?

Pode ver um produto à venda que tem o seguinte aviso:



AVISO: cancro e problemas reprodutivos – www.p65Warnings.ca.gov.
(WARNING: Cancer and Reproductive Harm – www.p65Warnings.ca.gov.)

O que é a Prop 65?

A Prop 65 aplica-se a qualquer empresa a operar na Califórnia, que venda produtos na Califórnia ou que fabrique produtos que possam ser vendidos ou trazidos para a Califórnia. Prevê que o Governador da Califórnia deve manter e publicar uma lista de químicos conhecidos que podem provocar cancro, defeitos de nascença e/ou outros problemas reprodutivos. A lista, atualizada anualmente, inclui centenas de químicos que se encontram em muitos itens do dia-a-dia. O objetivo da Prop 65 é informar o público sobre a exposição a estes produtos químicos.

A Prop 65 não proíbe a venda dos produtos que contêm estes produtos químicos, mas requer que tenham avisos em qualquer produto, embalagem ou panfleto com o produto. Além disso, um aviso da Prop 65 não significa que um produto está em violação de quaisquer normas ou exigências de segurança do produto. Na verdade, o governo da Califórnia clarificou que um aviso Prop 65 “não é o mesmo que uma decisão regulamentada de que um produto é ‘seguro’ ou ‘inseguro’”. Muitos destes químicos têm sido utilizados em produtos no dia-a-dia durante anos sem lhes serem documentados perigos. Para mais informações, consulte <https://oag.ca.gov/prop65/faqs-view-all>.

Um aviso Prop 65 significa que uma empresa (1) avaliou a exposição e concluiu que excede o “sem nível de risco não significativo” ou (2) que decidiu fornecer um aviso baseado no seu entendimento da presença de um produto químico listado sem tentar avaliar a exposição.

Esta lei aplica-se em todo o lado?

Os avisos Prop 65 são exigidos apenas sob a lei californiana. Estes avisos são vistos por toda a Califórnia nos mais diversos locais, incluindo, mas não limitado a, restaurantes, supermercados, hotéis, escolas e hospitais e numa extensa variedade de produtos. Além disso, alguns revendedores de encomendas online e por correspondência fornecem avisos da Prop 65 nos seus websites ou em catálogos.

Como é que os avisos da Califórnia se comparam aos limites federais?

As normas Prop 65 são geralmente mais rigorosas do que as normas federais e internacionais. Existem várias substâncias que exigem um aviso da Prop 65 em níveis que são muito inferiores aos limites de ação federais. Por exemplo, a norma Prop 65 para avisos para chumbo é de 0,5 g/dia, o que está bem abaixo das normas federais e internacionais.

Por que é que nem todos os produtos similares possuem o aviso?

- Os produtos vendidos na Califórnia exigem rotulagem da Prop 65, enquanto produtos similares vendidos noutros lados não.
- Uma empresa envolvida numa ação judicial Prop 65, para alcançar um acordo, pode ter de utilizar os avisos da Prop 65 nos seus produtos, mas outras empresas que fabricam produtos similares podem não ter tal requisito.
- A aplicação da Prop 65 é inconsistente.
- As empresas podem optar por não fornecer avisos porque concluem que não são obrigadas a fazê-lo de acordo com a Prop 65. A falta de avisos para um produto não significa que o produto esteja livre dos produtos químicos listados em níveis similares.

Por que é que a Toro inclui este aviso?

A Toro decidiu fornecer aos consumidores a maior informação possível para que eles possam tomar decisões informadas sobre os produtos que compram e usam. A Toro fornece avisos em certos casos com base no seu conhecimento da presença de um ou mais produtos químicos listados sem avaliar o nível de exposição, pois nem todos os produtos químicos listados fornecem requisitos de limite de exposição. Embora a exposição dos produtos Toro possa ser insignificante ou dentro do intervalo “risco não significativo”, por cautela, a Toro optou por fornecer os avisos da Prop 65. Além disso, se a Toro não fornecer esses avisos, pode ser processada pelo Estado da Califórnia ou por partes privadas que procuram aplicar a Prop 65, assim como estar sujeita a sanções substanciais.



Count on it.