



Motoromstillingssett

Greensmaster® 1000- og 1600-gressklipper av skyvemodell med Kawasaki-motor med serienummer 270000001 og nyere

Modellnr. 130-6454

Modellnr. 130-6455

Installasjonsveiledning

Innledning

Hvis du trenger en gnistfanger, kontakt din autoriserte serviceforhandler. Originale Toro-gnistfangere er godkjent av amerikanske skogbruksmyndigheter.

Viktig: Disse monteringsinstruksjonene inneholder informasjon om motordrift og -vedlikehold som erstatter informasjon om drifts- og vedlikeholdsprosedyrer i maskinens *brugerhåndbok*.

Se alltid drift- og sikkerhetsinstruksjoner i *brugerhåndboken* før drift og vedlikehold av maskinen eller motoren.

Ta vare på disse instruksjonene.

Viktig: Garantien til denne motoren leveres av motorprodusenten. Vennligst se motorprodusentens garanti og utslippssystem garanti inkludert i denne brosjyrepakken. Den garantien gjelder kun for motoren. Den hverken utvider eller forandrer ethvert uttrykkelig eller implisert garantivilkår eller garantiperiode som kan gjelde for produktet hvor motoren er montert.

▲ ADVARSEL

CALIFORNIA

Proposition 65-advarel

Staten California kjenner til at motoreksosen fra dette produktet inneholder kjemikalier som kan forårsake kreft, fosterskader eller skade forplantningsevnen på andre måter.

Innhold

Innledning	1
Sikkerhet	1
Sikkerhets- og instruksjonsmerker	1
Montering	2
1 Fjerne den eksisterende motoren.....	2
2 Montere den nye motoren	3
3 Montere kablene	4

4 Fullføre monteringen.....	5
Oversikt over produktet	7
Kontroller	7
Bruk	7
Drivstoffspesifikasjon.....	7
Bruke stabiliserings-/kondisjoneringsmid- del.....	7
Fylle drivstofftanken.....	8
Åpne og lukke drivstoffavstengingsventi- len	8
Vedlikehold	9
Anbefalt vedlikeholdsplan	9
Klargjøre maskinen for vedlikehold	9
Overhale luftrenseren	10
Spesifikasjon for motorolje.....	11
Kontrollere motoroljenivået.....	11
Skifte motorolje.....	11
Overhale tennpluggen	13

Sikkerhet

Sikkerhets- og instruksjonsmerker



Sikkerhetsmerker og -instruksjoner er lett synlige for føreren og er plassert i nærheten av alle områder som representerer en potensiell fare. Bytt ut alle merker som er ødelagte eller mangler.

▲ **WARNING:** Cancer and Reproductive Harm - www.P65Warnings.ca.gov.
For more information, please visit www.tcoCAProp65.com

CALIFORNIA SPARK ARRESTER WARNING

Operation of this equipment may create sparks that can start fires around dry vegetation. A spark arrester may be required. The operator should contact local fire agencies for laws or regulations relating to fire prevention requirements.

133-8062
decal133-8062

133-8062



Montering

For modell 04052 og 04060 produsert i 2008 eller senere.

Merk: Hvis maskinen er utstyrt med et glødelyssett, bestill et nytt sett. Kontakt en autorisert serviceforhandler for mer informasjon.



Fjerne den eksisterende motoren

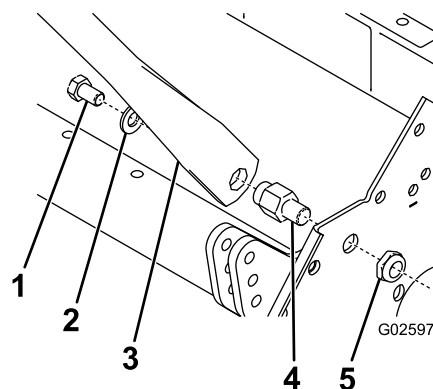
Ingen deler er nødvendige

Prosedyre

Viktig: Ta vare på alle de demonterte delene, med mindre noe annet er angitt.

1. Fjern og kast ledningssatsen.
 2. Fjern vinkeldekslet, og ta vare på 1/4-omdreiningsbolten, to skiver, monteringsbrakett samt monteringskrue og -skiver.
- Merk:** Kast vinkeldekslet.
3. Fjern V-remmene fra den drivende remskiven.
 4. Fjern momentfjæren, skiven, bolten og kabelkoblingen fra clutchspaken (Figur 2).
 5. Koble trekkabelen fra clutchenheten på motoren.
 6. Koble gasskontrollkabelen fra trekkspakeenheten.
 7. Koble bremskabelen fra bremseenheten.
 8. Fjern momentfjæren, skiven, håndtakets svingbolt og flenshodemutteren som fester håndtaksenheten til maskinen (Figur 1).

Merk: Du kan avhende håndtaksenheten.



Figur 1

g025977

- | | |
|------------------|--------------------------|
| 1. Skruer | 4. Svingbolt for håndtak |
| 2. Skive | 5. Flenshodemutter |
| 3. Håndtaksenhet | |

-
9. Fjern den eksisterende motoren samt monteringsbolter og -muttere.
 10. Fjern og avhend den eksisterende motormonteringsbraketten.

Viktig: Ta vare på boltene til den eksisterende motormonteringsbraketten.

2

Montere den nye motoren

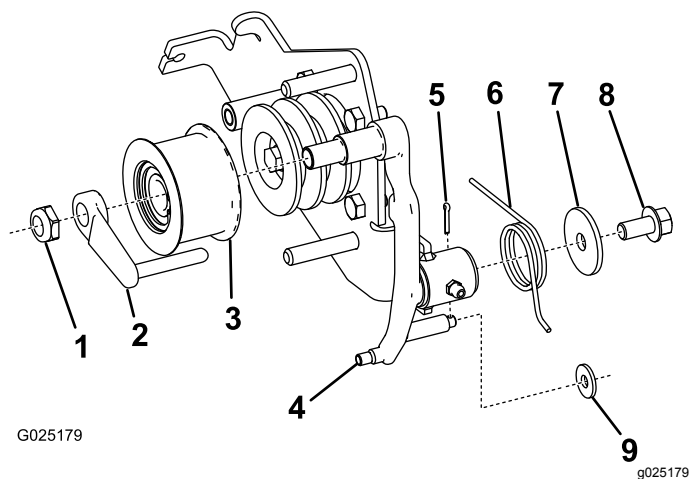
Deler som er nødvendige for dette trinnet:

1	Motorenhet
1	Monteringsbrakett for motoromstilling

Prosedyre

Merk: Se [Figur 7](#) for instruksjoner for montering av den nye motoren.

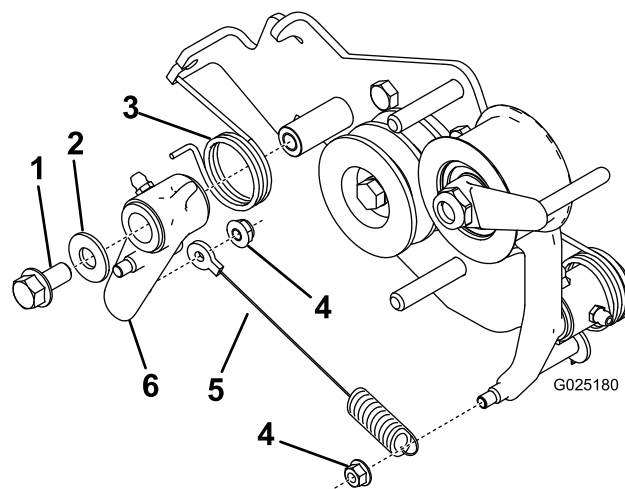
1. Rengjør rammen, og sjekk for skade og slitasje.
2. Monter den eksisterende torsjonsfjæren, skiven og bolten på den nye clutchspaken ([Figur 2](#)).



Figur 2

- | | |
|--------------------|--------------------------------|
| 1. Låsemutter | 6. Torsjonsfjær (eksisterende) |
| 2. Remfører | 7. Skive (eksisterende) |
| 3. Lederull- enhet | 8. Bolt (eksisterende) |
| 4. Clutchspak | 9. Skive |
| 5. Splint | |

3. Fest det bøyde benet til torsjonsfjæren på clutchspaken ved bruk av en skive og en hårnålssplint.
4. Fjern trekkspakenheten og nødvendige deler fra den eksisterende clutchbraketten, og monter dem på den nye clutchbraketten ([Figur 3](#)).



Figur 3

- | | |
|-----------------|--------------------------------|
| 1. Skruer | 4. Mutter (eksisterende) |
| 2. Skive | 5. Kabelkobling (eksisterende) |
| 3. Torsjonsfjær | 6. Trekkspakenhet |

5. Koble den eksisterende kabelkoblingen til trekkspakenheten og clutchspaken ved bruk av to muttere fra den eksisterende enheten ([Figur 3](#)).

6. Monter monteringsbraketten for motoromstilling til maskinen med boltene du fjernet tidligere.

Merk: Stram boltene for hånd for å gjøre det enklere å montere motoren på rammen.

7. Monter motoren på monteringsbraketten for motoromstilling med tre av de eksisterende boltene og mutrene, og la det fremre høyre monteringshullet stå åpent.

Merk: Stram boltene for hånd for å gjøre det enklere å montere motoren på rammen.

3

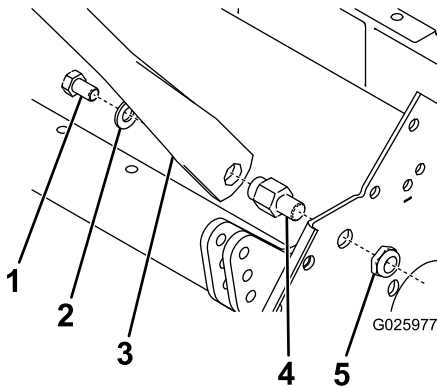
Montere kablene

Deler som er nødvendige for dette trinnet:

1	Håndtaksenhet
2	Klemme

Prosedyre

1. Monter den nye håndtakenheten på maskinen ved bruk av boltene du fjernet tidligere, skiven, håndtakets svingbolt og flenshodemutteren (Figur 4).

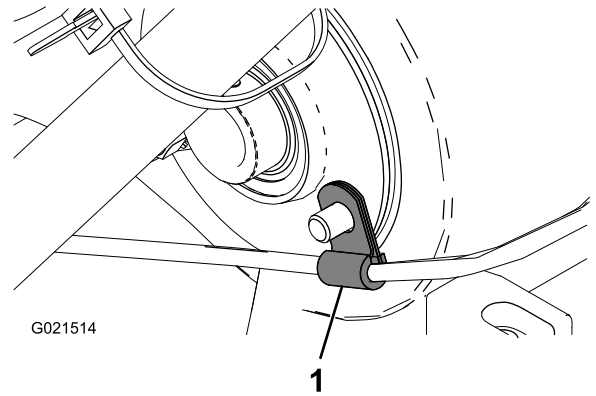


Figur 4

g025977

1. Skruer
2. Skive
3. Håndtaksenhet
4. Svingbolt for håndtak
5. Flenshodemutter

2. Koble gasskabelen til motoren.
3. Koble bremsekabelen til bremseenheten.
4. Fest den nye gasskabelen til baksiden av differensialhuset ved bruk av den eksisterende gasskabelklipsen (Figur 5).

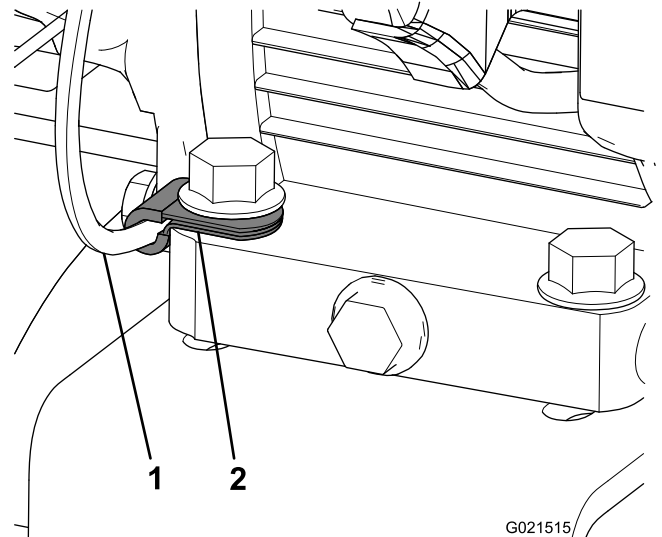


Figur 5

g021514

1. eksisterende klips

5. Fest den nye klipsen til gasskabelen og bolt den til monteringsbraketten for motoromstilling med den fremre høyre bolt (Figur 6).



Figur 6

G021515

g021515

1. Gasskabel
 2. Ny klips
6. Koble trekkabelen til trekspakenheten.

4

Fullføre monteringen

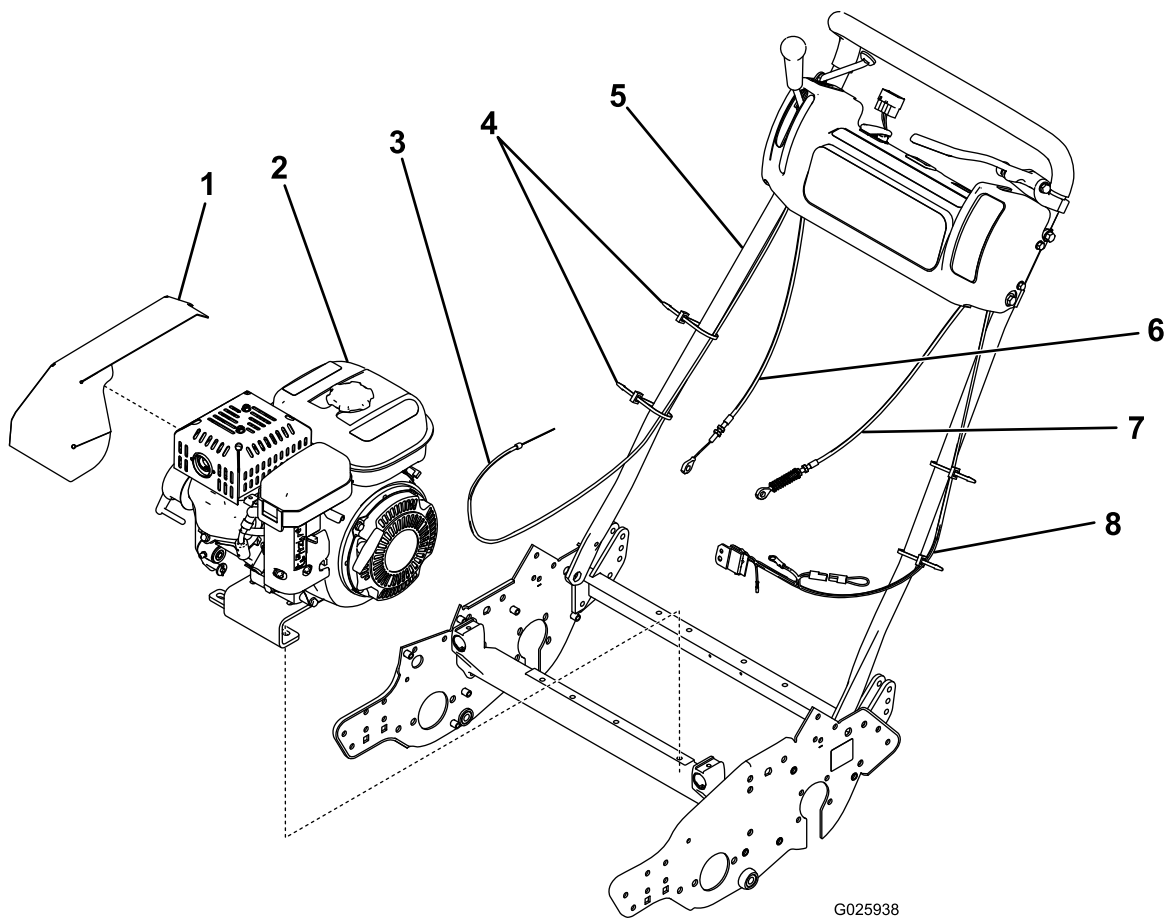
Deler som er nødvendige for dette trinnet:

1	Vinkeldeksel
4	Kabelfeste

Prosedyre

1. Monter V-remmene.
2. Innrett remskivene og juster strammingen til trekkabelen og V-remmene. Se instruksjonene i *brugerhåndboken*.
Merk: Hvis du ikke kan justere trekkdrivkabelen skikkelig, bestill delenr. 94-5870.
3. Stram til alle boltene for motorens og motoromstillingens monteringsbraketter.
4. Før ledningssatsen opp langs venstre side av håndtaket.
5. Koble ledningssatsen på plass under konsolldekslet.
6. Koble ledningssatsen til timemåleren og motorstrømbryteren.
7. Monter 1/4-omdreiningsbolten og to skiver på vinkeldekslet, og monter dekselenheten, monteringsbraketten og monteringskruene og -skivene.
8. Fest kablene og ledningssatsen til håndtakene med de fire nye kabelfestene.
9. Smør maskinen. Se *brugerhåndboken*.
10. Fyll motorveivhuset med olje. Se *brugerhåndboken*.
11. Juster motorhastigheten til følgende spesifikasjoner:

Tomgangskjøring med høyt turtall (ingen belastning)	3375 ± 100 o/min
Tomgangskjøring med lavt turtall (ingen belastning)	1565 ± 150 o/min



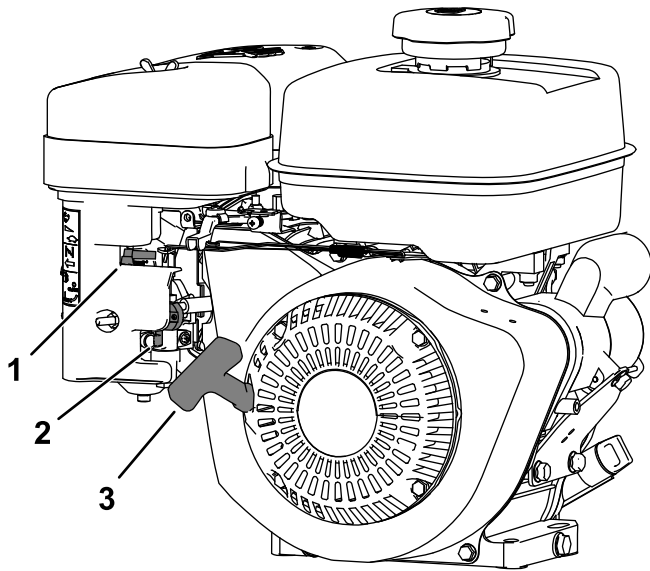
G025938

g025938

Figur 7

- | | |
|-----------------|------------------|
| 1. Vinkeldeksel | 5. Håndtaksenhet |
| 2. Motorenhet | 6. Clutchkabel |
| 3. Gasskabel | 7. Bremskabel |
| 4. Kabelfester | 8. Ledningssats |

Oversikt over produktet



Figur 8

g264589

1. Chokespak
2. Drivstoffavstengingsventil
3. Tilbakespolingsstarterhåndtak

Kontroller

Chokekontroll

Chokekontrollen er plassert på venstre side av kontrollkonsollen. Den brukes som hjelp til å starte en kald motor (Figur 8).

Merk: Du må ikke starte eller kjøre en varm motor med choken i PÅ-stillingen.

- Trekk chokekontrollen opp for å sette choken i PÅ-stilling.
- Trykk chokekontrollen ned for å sette choken i AV-stilling.

Drivstoffavstengingsventil

Drivstoffavstengingsventilen er plassert foran på høyre side av motoren under drivstofftanken (Figur 8).

Merk: Lukk drivstoffavstengingsventilen når maskinen ikke skal brukes på noen dager, under transport til og fra arbeidsstedet, eller når maskinen parkeres inne i en bygning. Se [Åpne og lukke drivstoffavstengingsventilen](#) (side 8).

Bruk

Drivstoffspesifikasjon

Bensin	Bruk blyfri bensin med oktantal på 87 eller høyere (vurderingsmetode (R+M)/2).
Etanol-blandet drivstoff	Bruk av en blyfri bensin med opptil 10 % etanol (alkoholbensin) eller 15 % MTBE (metyltertiærbutyleter) i volum er akseptabelt. Etanol og MTBE er ikke det samme. Bensin med 15 % etanol (E15) i volum er ikke godkjent for bruk. Ikke bruk bensin som inneholder mer enn 10 % etanol i volum, som f.eks. E15 (inneholder 15 % etanol), E20 (inneholder 20 % etanol) eller E85 (inneholder opptil 85 % etanol). Bruk av bensin som ikke er godkjent kan forårsake problemer og/eller motorskade som kanskje ikke dekkes av garanti.

Viktig: For best resultat bør du kun bruke rent, ferskt drivstoff (mindre enn 30 dager gammelt).

- Ikke bruk bensin som inneholder metanol.
- Ikke oppbevar drivstoff i drivstofftanken eller i drivstoffbeholdere over vinteren, med mindre du bruker drivstoffstabilisator.
- Ikke bland olje i bensinen.

Bruke stabiliserings-/kondisjoneringsmiddel

Bruk et stabiliserings-/kondisjoneringsmiddel i maskinen for å oppnå følgende fordeler:

Viktig: Ikke bruk tilsetningsmidler som inneholder metanol eller etanol, i drivstoffet.

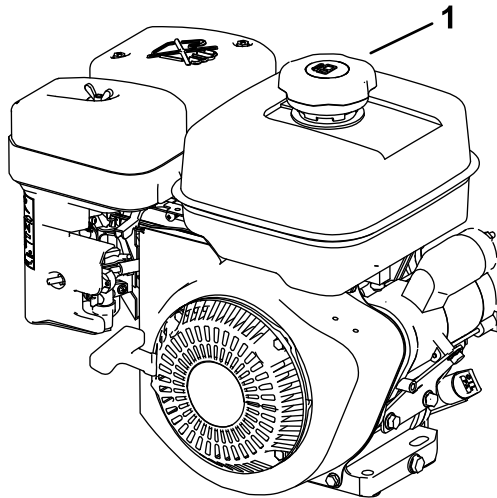
Bland riktig mengde stabiliserings/kondisjoneringsmiddel i bensinen.

Merk: Stabiliserings-/kondisjoneringsmidler er mest effektive når de blandes med fersk bensin. Bruk stabiliseringsmiddel i bensinen til enhver tid for å beskytte mot lakkavleiring i drivstoffsystemet.

Fylle drivstofftanken

Drivstofftankkapasitet: 2,7 liter

1. Parker maskinen på en jevn flate og skru av motoren.
2. La motoren kjøle seg ned.
3. Rengjør rundt og ta av lokket på drivstofftanken (Figur 8).



Figur 9

g264553

1. Drivstofftanklokk

4. Fyll drivstofftanken med drivstoff (Figur 8) opp til 6–13 mm fra toppen av tanken. **Ikke fyll i helt opp til påfyllingshalsen på tanken.**

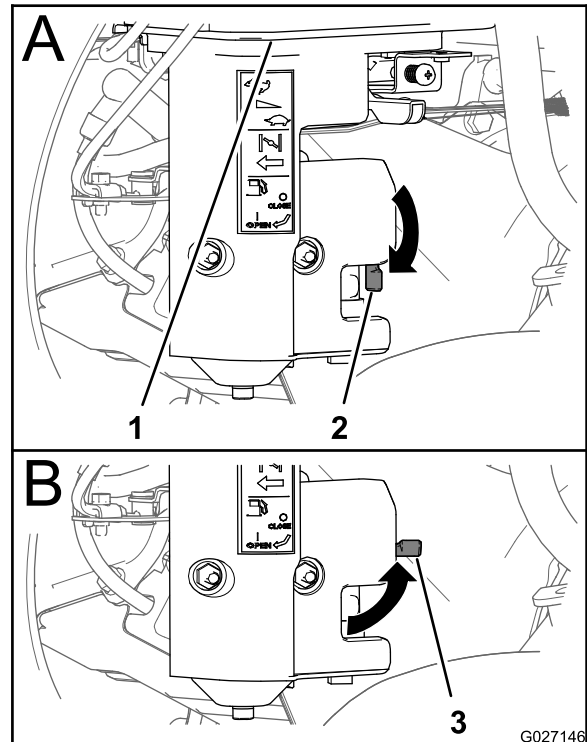
Viktig: Fyll ikke drivstofftanken opp til mer enn 6 mm fra toppen av tanken, da drivstoffet må ha plass til å utvide seg.

5. Fest drivstofftanklokket ordentlig.
6. Tørk opp eventuelt drivstoffsøl.

Åpne og lukke drivstoffavstengingsventilen

Kontroller drivstoffstrømmen til motoren med drivstoffavstengingsventilen på følgende måte:

- Roter håndtaket for drivstoffavstengingsventilen 90 grader med klokken for å åpne ventilen.
- Roter håndtaket for drivstoffavstengingsventilen 90 grader mot klokken for å lukke ventilen.



Figur 10

g027146

1. Drivstofftank
2. Drivstoffavstengingsventil (åpen stilling)
3. Drivstoffavstengingsventil (lukket stilling)

Vedlikehold

Viktig: Hvis du vil ha mer informasjon om vedlikeholdsprosedyrer, ser du i eierhåndboken for motoren.

Anbefalt vedlikeholdsplan

Vedlikeholdsintervall	Vedlikeholdsprosedyre
Etter de 20 første timene	<ul style="list-style-type: none">• Skift motoroljen.
For hver bruk eller daglig	<ul style="list-style-type: none">• Kontroller motoroljenivået.
Hver 50. driftstime	<ul style="list-style-type: none">• Rengjør skumfilterelementet (oftere under tøffe forhold).
Hver 100. driftstime	<ul style="list-style-type: none">• Skift motoroljen• Kontroller og juster tennpluggen.
Hver 200. driftstime	<ul style="list-style-type: none">• Skift ut luftfilteret med dobbelt element.

Klargjøre maskinen for vedlikehold

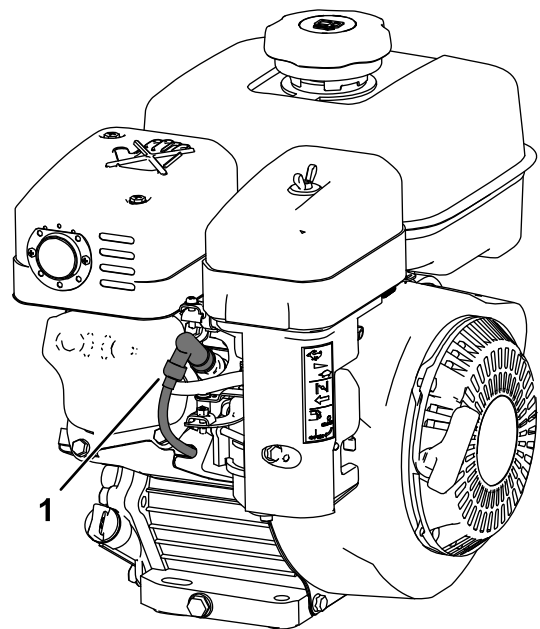
⚠ ADVARSEL

Når du utfører vedlikehold eller justeringer på maskinen, kan noen starte motoren. Utilsiktet start av motoren kan påføre deg eller andre i nærheten alvorlige skader.

Fjern nøkkelen fra tenningen, sett på parkeringsbremsen og dra ledning(e) av tennpluggen(e) før du utfører vedlikehold. Skyv også ledning(e) til side slik at de(n) ikke tilfeldigvis kan komme i kontakt med tennpluggen(e).

Gjør følgende før du utfører service, rengjøring, eller justeringer på maskinen.

1. Parker maskinen på en jevn flate.
2. Slå av motoren, og ta nøkkelen ut av maskinen (hvis den er utstyrt med dette).
3. Sett på parkeringsbremsen.
4. Før du utfører service, setter maskinen til oppbevaring eller foretar reparasjoner, må du vente til alle bevegelige deler har stanset og la motoren kjøle seg ned.
5. Koble fra tennpluggledningen (Figur 11).



Figur 11

g259487

1. Tennpluggledning

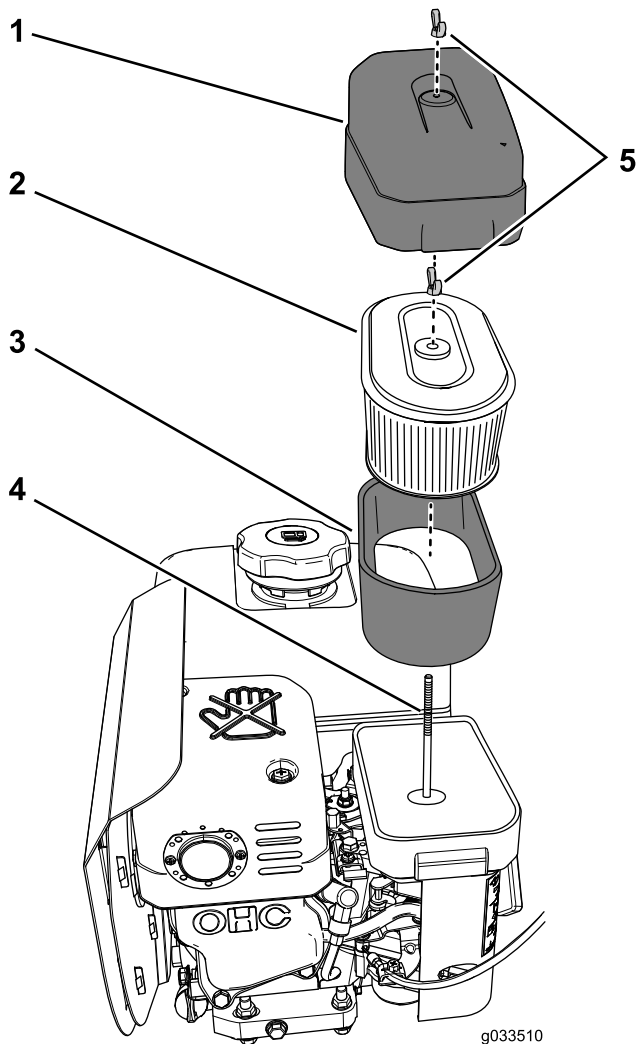
Overhale luftrensere

Serviceintervall: Hver 200. driftstime

Viktig: Du må ikke smøre skum- eller papirelementet med olje.

Ta ut skumelementet og papirelementet

1. Klargjør maskinen for vedlikehold. Se [Klargjøre maskinen for vedlikehold \(side 9\)](#).
2. Rengjør rundt luftrensere for å unngå at partikler kommer inn i motoren og eventuelt forårsaker skade ([Figur 12](#)).



Figur 12

- | | |
|-------------------------|-------------------|
| 1. Luftrenserdeksel | 4. Tilholderstang |
| 2. Papirfilterelementet | 5. Vingemuttere |
| 3. Skumelement | |

3. Roter vingemutteren for luftrenserdekslet mot klokken, og fjern luftrenserdekslet ([Figur 12](#)).
4. Roter vingemutteren for papir- og skumfilterelementene mot klokken, og

fjern filterelementene fra tilholderstangen ([Figur 12](#)).

5. Trekk skumelementet forsiktig av papirelementet ([Figur 12](#)).

Merk: Kontroller papir- og skumfilterelementene med henblikk på skade eller overdreven oppsamling av smuss. Skift ut ødelagte filtre. Rengjør skumfilterelementet hvis det er skittent. Skift ut papirfilterelementet hvis det er skittent.

Utføre service på skumfilterelementet

Serviceintervall: Hver 50. driftstime

1. Inspiser elementet med henblikk på rifter, oljebelegg og skader ([Figur 12](#)).
- Viktig:** Skumelementet må skiftes ut hvis det er utslitt eller skadet.
2. Vask skumelementet i flytende såpe og varmt vann. Når elementet er rent, må det skylles grundig.
 3. Tørk elementet ved å klemme det i en ren klut.
 4. Lufttørk skumfilterelementet.

Montere skum- og papirfilterelementene

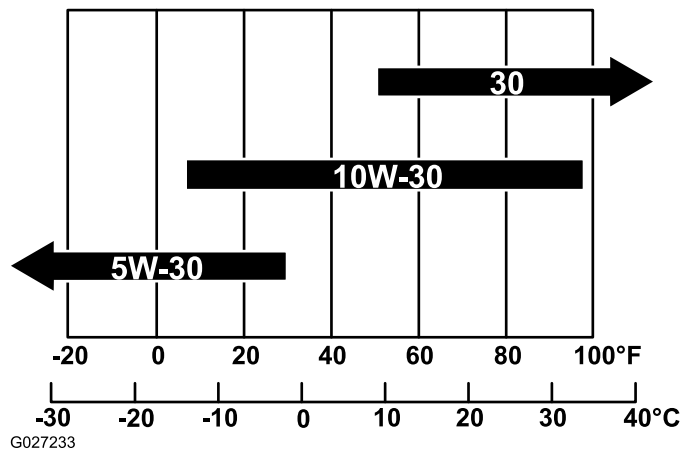
Viktig: Hele luftrensere, komplett med skumelement og papirelement, skal alltid sitte på plass under bruk for å unngå at motoren skades.

1. Skyv skumfilterelementet forsiktig på papirfilterelementet ([Figur 12](#)).
2. Innrett hullet i topplaten for papirfilterelementet med tilholderstangen for forgasseren ([Figur 12](#)).
3. Fest filterelementene til forgasseren med vingemutteren ([Figur 12](#)) du fjernet i trinn 4 av [Ta ut skumelementet og papirelementet \(side 10\)](#).
4. Innrett hullet i luftrenserdekslet med tilholderstangen ([Figur 12](#)), og fest dekslet til stangen med vingemutteren du fjernet i trinn 3 av [Ta ut skumelementet og papirelementet \(side 10\)](#).

Spesifikasjon for motorolje

Oljetype: Renseolje (API service SJ eller høyere)

Oljeviskositet: Se tabellen nedenfor.



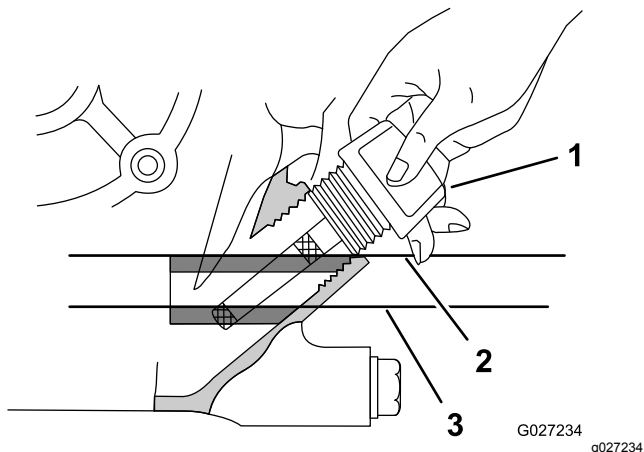
Figur 13

Kontrollere motoroljenivået

Serviceintervall: For hver bruk eller daglig

Viktig: Ikke kjør motoren med oljenivået under lavt-merket (ev. «fyll på»-merket) eller over fullt-merket på peilestaven.

1. Flytt maskinen til en jevn flate.
2. Klargjør maskinen for vedlikehold. Se [Klargjør maskinen for vedlikehold \(side 9\)](#).
3. La motoren kjøle seg ned.
4. Fjern peilestaven fra motoren, og tørk av peilestaven med en ren fille (Figur 14).



Figur 14

1. Peilestav
2. Maks. oljenivå
3. Min. oljenivå

5. Sett peilestaven inn i motoren som vist i [Figur 14](#).

Merk: Ikke skru peilestaven ned i påfyllingshalsen når du har kontrollert motoroljenivået.

6. Fjern peilestaven fra påfyllingshalsen, og kontroller oljenivået på peilestaven (Figur 14).

Merk: Motoroljenivået må være mellom de skraverte områdene på peilestaven (Figur 14).

7. Hvis oljenivået er lavt, tørk området rundt påfyllingshalsen, og tilsett spesifisert olje til oljenivået er mellom de skraverte områdene på peilestaven.

Viktig: Ikke overfyll motoren med olje.

8. Skru peilestaven på plass i påfyllingshalsen for hånd (Figur 14).

Skifte motorolje

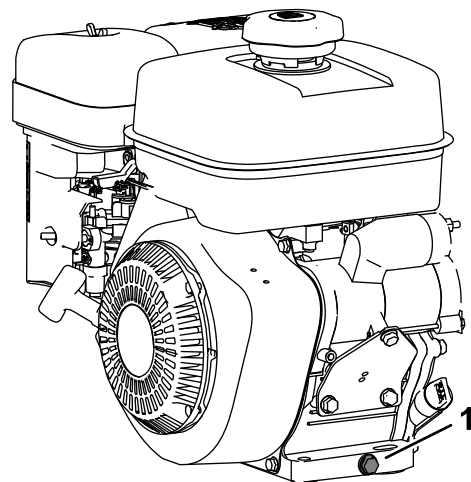
Serviceintervall: Etter de 20 første timene

Hver 100. driftstime

Tappe ut motoroljen

Viktig: Ikke kjør motoren med oljenivået under lavt-merket (ev. «fyll på»-merket) eller over fullt-merket på peilestaven.

1. Start motoren og la den gå i noen minutter for å varme opp motoroljen.
2. Klargjør maskinen for vedlikehold. Se [Klargjør maskinen for vedlikehold \(side 9\)](#).
3. Sett et oppsamlingsfat under tappepluggen bak på maskinen.



Figur 15

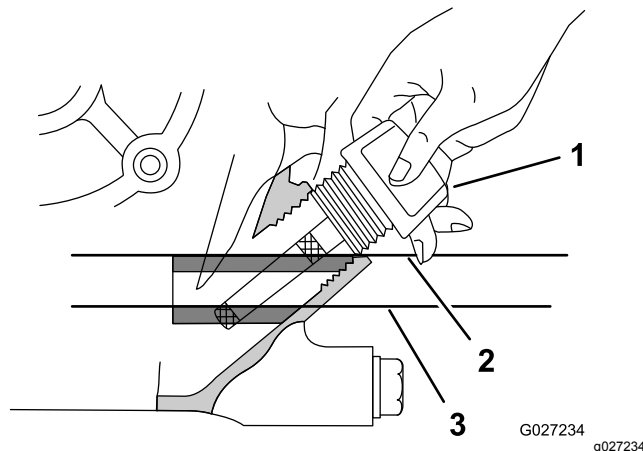
1. Tappeplugg

4. Fjern tappepluggen fra motoren, og la oljen renne helt ut.

- Trykk ned håndtaket slik at maskinen og motoren vipper bakover. Dette vil føre til at all oljen renner ut i oppsamlingsfatet.

Viktig: Ikke vipp maskinen i en vinkel på mer enn 25 grader. Tipping forbi 25 grader fører til at olje lekker inn i forbrenningskammeret og/eller at drivstoff lekker ut av tanklokket.

- Monter tappepluggen og fyll veivhuset med den spesifiserte oljen. Se [Fylle olje i motoren \(side 12\)](#).
- Trekk til tappepluggen med et moment på 20–23 Nm.
- Tørk opp eventuelt oljesøl og avhend den brukte oljen på korrekt måte.



Figur 17

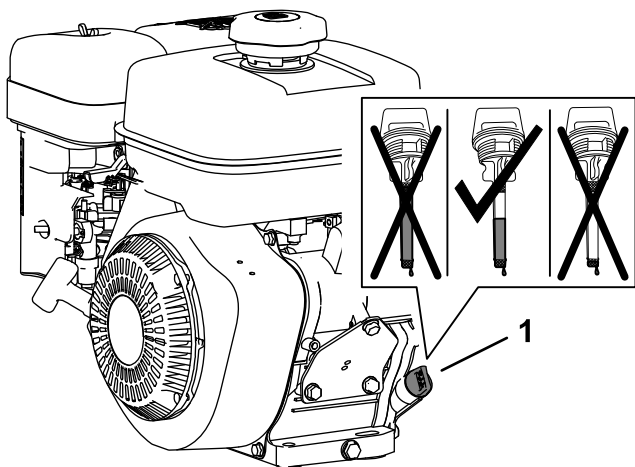
- Peilestav
- Maks. oljenivå
- Min. oljenivå

Fylle olje i motoren

Oljekapasitet for motoren: 0,6 liter

Viktig: Ikke kjør motoren med oljenivået under lavt-merket (ev. «fyll på»-merket) eller over fullt-merket på peilestaven.

- Fjern peilestaven fra motorens påfyllingshals, og tørk av peilestaven med en ren fille ([Figur 16](#)).



Figur 16

- Peilestav i påfyllingshalsen

- Hell 0,6 liter av spesifisert olje langsomt i veivhuset på motoren gjennom påfyllingshalsen ([Figur 16](#)).
- Sett peilestaven inn i motoren som vist i [Figur 17](#).

Merk: Ikke skru peilestaven ned i påfyllingshalsen når du har kontrollert motoroljenivået.

- Fjern peilestaven fra påfyllingshalsen, og kontroller oljenivået på peilestaven ([Figur 15](#)).

Merk: Motoroljenivået må være mellom de skraverte områdene på peilestaven ([Figur 16](#)).

- Hvis oljenivået er lavt, tilsett spesifisert olje i motoren til oljenivået er mellom de skraverte områdene på peilestaven.

Merk: Ikke overfyll motoren med olje.

- Skru peilestaven på plass i påfyllingshalsen for hånd ([Figur 17](#)).

Overhale tennpluggen

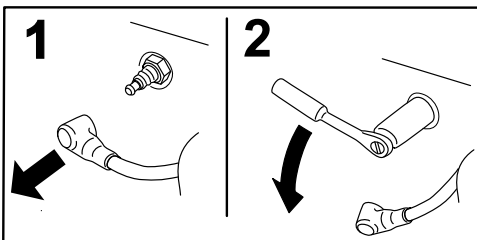
Serviceintervall: Hver 100. driftstime

Tennpluggspesifikasjon

Tennpluggtype: NGK BR6HS, Champion RTL86C eller tilsvarende

Demontere tennpluggen

1. Klargjør maskinen for vedlikehold. Se [Klargjøre maskinen for vedlikehold \(side 9\)](#).
2. Fjern tennpluggen som vist i [Figur 18](#).



G008791

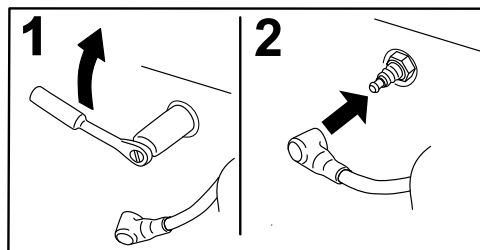
g008791

Figur 18

Montere tennpluggen

Trekk til tennpluggen som følger:

- Ny tennplugg – 12–15 Nm
- Brukt tennplugg – 23–27 Nm



G008795

g008795

Figur 20

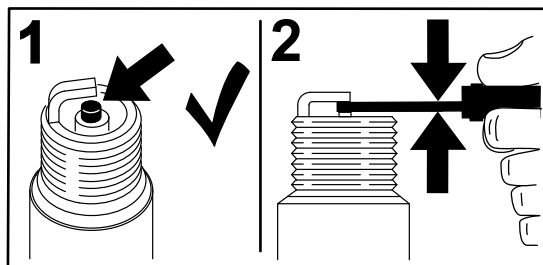
Kontrollere tennpluggen

Elektrodeavstand: 0,6–0,7 mm

Viktig: Ikke rengjør tennpluggen(e). Tennpluggen(e) må alltid skiftes ut når de(n) har et svart belegg, slitte elektroder, et tynt belegg av olje eller sprekker.

Hvis du ser en lysebrun eller grå farge på isolatoren, fungerer motoren som den skal. Et svart belegg på isolatoren betyr som regel at luftrenseren er skitten.

Bruk et spesialverktøy/følerblad for å kontrollere og justere elektrodeavstanden til 0,6–0,7 mm.



G008794

g008794

Figur 19

Notat:

California Proposition 65-advarsel

Hva er denne advarselen?

Du kan se et produkt for salg som har følgende advarselsmerke:



ADVARSEL: Kreftfremkallende og skadelig for forplantningsevnen –
www.p65Warnings.ca.gov.

Hva er Prop 65?

Prop 65 gjelder for enhver virksomhet som har drift i California, selger produkter i California eller som lager produkter som kan selges i eller fraktes inn i California. Det pålegger at Californias guvernør har og offentliggjør en liste over de kjemikalier som det er kjent at kan forårsake kreft, fosterskader og/eller annen forplantningsskade. Listen, som oppdateres hvert år, inkluderer hundrevis av kjemikalier som brukes i mange dagligvarer. Formålet med Prop 65 er å informere offentligheten om disse kjemikaliene, og hvor utsatt man er for dem.

Prop 65 forbyr ikke salget av produkter som inneholder disse kjemikaliene, men krever i stedet advarsler på produktene, produktemballasjen eller litteraturen som følger med produktet. Videre betyr ikke en Prop 65-advarsel at et produkt ikke oppfyller produktsikkerhetsstandarder eller -krav. Faktisk har Californias myndigheter gjort det klart at en Prop 65-advarsel «ikke er det samme som en regulatorisk uttalelse om hvorvidt et produkt er 'trygt' eller 'utrygt'». Mange av disse kjemikalier er blitt benyttet i produkter som har vært i daglig bruk i årevis, uten noen dokumenterte skadevirkninger. For mer informasjon, gå til <https://oag.ca.gov/prop65/faqs-view-all>.

En Prop 65-advarsel betyr at et selskap har enten (1) vurdert eksponeringsnivået og konkludert med at det overstiger «ikke-signifikant risikonivå», eller (2) har valgt å gi en advarsel basert på at de vet at et oppført kjemisk stoff er brukt, men de har ikke vurdert eksponeringsnivået.

Gjelder denne loven overalt?

Prop 65-advarslene er kun pålagt under Californias lov. Disse advarslene kan ses over hele California, i alle slags sammenhenger, inkludert, men ikke begrenset til, restauranter, dagligvarebutikker, hoteller, skoler og sykehus, og på et bredt spekter av produkter. I tillegg fører enkelte Internett- og postordreforhandlere Prop 65-advarsler på nettsidene eller i katalogene sine.

Er Californias advarsler strengere eller mindre strenge enn de føderale reglene?

Prop 65-standarder er ofte strengere enn både føderale og internasjonale standarder. Det er forskjellige stoffer som krever en Prop 65-advarsel selv på nivåer som er mye lavere enn grensene satt føderalt. For eksempel er Prop 65-standarden for advarsler om bly 0,5 µg/dag, noe som er godt under føderale og internasjonale nivåer.

Hvorfor har ikke alle lignende produkter en slik advarsel?

- Produkter som selges i California, trenger en Prop 65-merking, mens lignende produkter som selges andre steder, ikke trenger det.
- Et selskap som er involvert i en Prop 65-rettssak, og som kommer til et forlik, kan bli påkrevd å ha Prop 65-advarsler på produktene sine. Men andre selskaper som lager lignende produkter, blir ikke nødvendigvis påkrevd det samme.
- Håndhevelsen av Prop 65 er ikke helt konsekvent.
- Selskaper kan velge å ikke gi advarsler, fordi de har konkludert med at det ikke er nødvendig for dem å gjøre dette under Prop 65. Det at et produkt ikke har en advarsel, betyr ikke at produktet er fri for de oppførte kjemikaliene på lignende nivå.

Hvorfor har Toro inkludert en slik advarsel?

Toro har valgt å gi forbrukere så mye informasjon som mulig, slik at de kan ta informerte beslutninger om produktene de kjøper og bruker. Toro gir advarsler i enkelte tilfeller hvor vi vet at én eller flere oppførte kjemikalier er brukt, uten å ha evaluert eksponeringsnivået, siden ikke alle oppgitte kjemikalier har en bestemt pålagt eksponeringsgrense. Selv om eksponeringen fra Toro-produkter kan være ubetydelig eller godt innenfor «ikke-signifikant risiko»-nivået, har Toro valgt å gi Prop 65-advarsler på en føre-var-basis. I tillegg kan Toro risikere å bli saksøkt av delstaten California eller private parter som ønsker at Prop 65 skal håndheves, og bli ilagt dyre bøter, hvis vi ikke gir slike advarsler.



Count on it.