



Motorkonverteringssats

Kawasaki-driven Greensmaster® 1000- och 1600-
motorgräsklippare – serienr 270000001 och tidigare

Modellnr 130-6454

Modellnr 130-6455

Monteringsanvisningar

Introduktion

Kontakta en auktoriserad återförsäljare om du behöver en gnistsläckare. Toros originalgnistsläckare har godkänts av USDA Forestry Service.

Viktigt: Dessa monteringsanvisningar innehåller information om motorns drift och underhåll som ersätter förfarandena gällande motorns drift och underhåll i maskinens *bruksanvisning*.

Referera alltid till drifts- och säkerhetsanvisningarna i *bruksanvisningen* innan du använder eller utför underhåll på maskinen eller motorn.

Spara dessa anvisningar.

Viktigt: Garantin för denna motor tillhandahålls av motorns tillverkare. Se motortillverkarens garanti och emissionssystemsgarantin som medföljer i dokumentationspaketet. Garantin gäller endast motorn. Den förlänger eller ändrar inte några uttryckliga eller underförstådda garantivillkor eller garantiperioder som kan vara tillämpliga för produkten som motorn monteras i.

⚠ VARNING

KALIFORNIEN

Proposition 65 Varning

Motoravgaserna från denna produkt innehåller kemikalier som av den amerikanska delstaten Kalifornien anses orsaka cancer, fosterskador eller andra fortplantningsskador.

Produktöversikt	6
Reglage	6
Körning	6
Bränslespecifikation	6
Använda stabiliserare/konditionerare	6
Fylla på bränsletanken.....	7
Öppna och stänga bränslekranen	7
Underhåll	8
Rekommenderat underhåll	8
Förbereda maskinen för underhåll	8
Serva luftrenaren	9
Motoroljespecifikationer.....	10
Kontrollera motoroljenivån.....	10
Byta ut motoroljan.....	10
Utföra service på tändstiftet	11

Säkerhet

Säkerhets- och instruktionsdekaler



Säkerhetsdekaler och säkerhetsinstruktionerna är fullt synliga för föraren och finns nära alla potentiella farozoner. Ersätt dekaler som har skadats eller saknas.

⚠ **WARNING:** Cancer and Reproductive Harm - www.P65Warnings.ca.gov.
For more information, please visit www.tcoCAProp65.com
CALIFORNIA SPARK ARRESTER WARNING
Operation of this equipment may create sparks that can start fires around dry vegetation. A spark arrester may be required. The operator should contact local fire agencies for laws or regulations relating to fire prevention requirements.

133-8062
decal133-8062

133-8062

Innehåll

Introduktion	1
Säkerhet	1
Säkerhets- och instruktionsdekaler	1
Montering	2
1 Ta bort den befintliga motorn	2
2 Montera den nya motorn	3
3 Montera kablarna.....	4
4 Slutföra monteringen	5



Montering

För modellerna 04052 och 04060 tillverkade 2008 eller senare.

Obs: Om maskinen är utrustad med en lampsats med glödlampor beställer du en ny sats. Kontakta en auktoriserad återförsäljare för mer information.



Ta bort den befintliga motorn

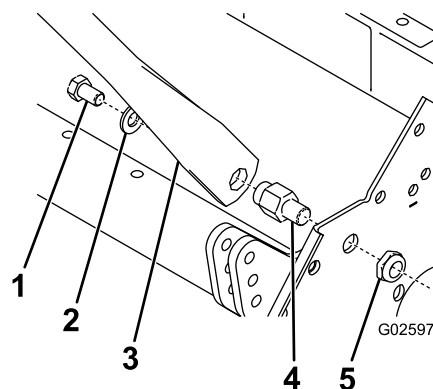
Inga delar krävs

Tillvägagångssätt

Viktigt: Spara alla borttagna delar om inget annat anges.

1. Ta bort och kassera kablaget.
2. Ta bort skyddet till vinkelhävaren och spara 1/4-varvstappen, två brickor, monteringsfästet samt monteringsfästets skruvar och brickor.
Obs: Kassera skyddet till vinkelhävaren.
3. Ta bort kilremmarna från drivskivan.
4. Ta bort vridfjädern, brickan, skruven och kabellänken från kopplingsarmen (Figur 2).
5. Lossa drivkabeln från kopplingsenheten på motorn.
6. Lossa gasvajern från hjuldrivningsspakenheten.
7. Lossa bromskabeln från bromsenheten.
8. Ta bort skruven, brickan, svängtappen på handtaget och flänsmuttern som håller fast handtagsenheten vid maskinen (Figur 1).

Obs: Du kan kassera handtagsenheten.



Figur 1

G025977

- | | |
|------------------|-------------------------------|
| 1. Skruv | 4. Handtagsenhetens svängtapp |
| 2. Bricka | 5. Flänsmutter |
| 3. Handtagsenhet | |

-
9. Ta bort den befintliga motorn samt motorns befintliga monteringskruvar och -muttrar.
 10. Ta bort och kassera det befintliga monteringsfästet.

Viktigt: Spara det befintliga monteringsfästets skruvar.

2

Montera den nya motorn

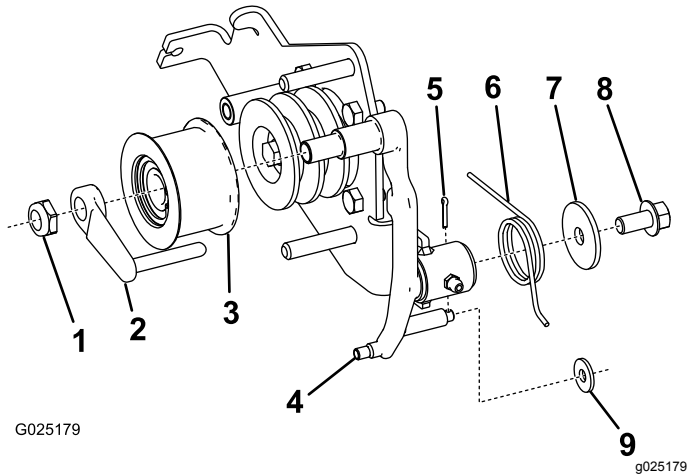
Delar som behövs till detta steg:

1	Motor enhet
1	Monteringsfäste för motorkonvertering

Tillvägagångssätt

Obs: I [Figur 7](#) finns information om hur du monterar den nya motorn.

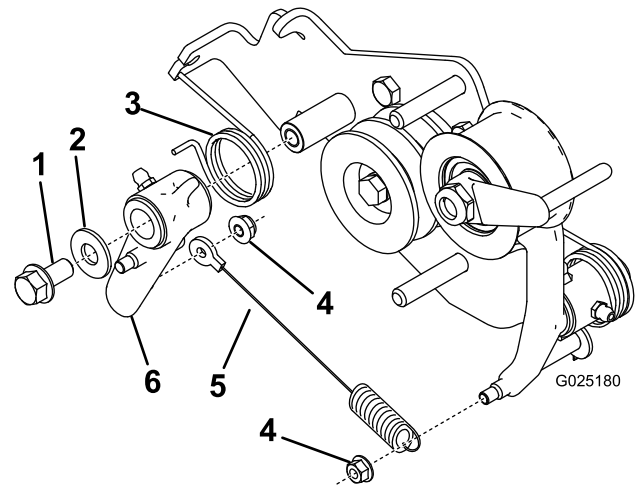
1. Rengör ramen och kontrollera om den är sliten eller skadad.
2. Montera den befintliga vridfjädern, brickan och skruven på den nya kopplingsarmen ([Figur 2](#)).



Figur 2

- | | |
|-------------------------|---------------------------|
| 1. Låsmutter | 6. Vridfjäder (befintlig) |
| 2. Remstyrning | 7. Bricka (befintlig) |
| 3. Mellanremskive enhet | 8. Skruv (befintlig) |
| 4. Kopplingsarm | 9. Bricka |
| 5. Saxpinne | |

3. Fäst vridfjäders böjda ände vid kopplingsarmen med en bricka och saxpinnen.
4. Ta bort hjuldrivningsspakenheten och de nödvändiga delarna från det befintliga kopplingsfästet och montera dem på det nya kopplingsfästet ([Figur 3](#)).



Figur 3

- | | |
|-------------------|---------------------------|
| 1. Skruv | 4. Mutter (befintlig) |
| 2. Bricka | 5. Kabellänk (befintlig) |
| 3. Torsionsfjäder | 6. Hjuldrivningsspakenhet |

5. Anslut den befintliga kabellänken till hjuldrivningsspakenheten och kopplingsarmen med två muttrar från den befintliga enheten ([Figur 3](#)).

6. Montera monteringsfästet för motorkonvertering på maskinen med skruvarna som avlägsnades tidigare.

Obs: Dra åt skruvarna för hand så blir det lättare att montera motorn på ramen.

7. Montera motorn på monteringsfästet för motorkonvertering med tre av de befintliga skruvarna och muttrarna. Lämna det främre högra monteringshållet tomt.

Obs: Dra åt skruvarna för hand så blir det lättare att montera motorn på ramen.

3

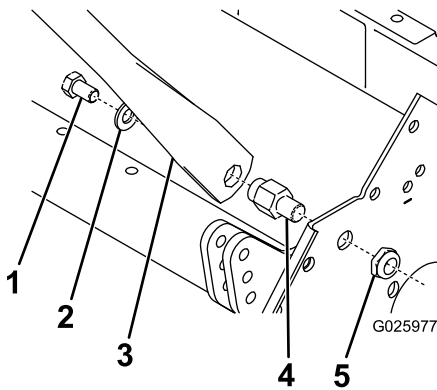
Montera kablarna

Delar som behövs till detta steg:

1	Handtagsenhet
2	Klämma

Tillvägagångssätt

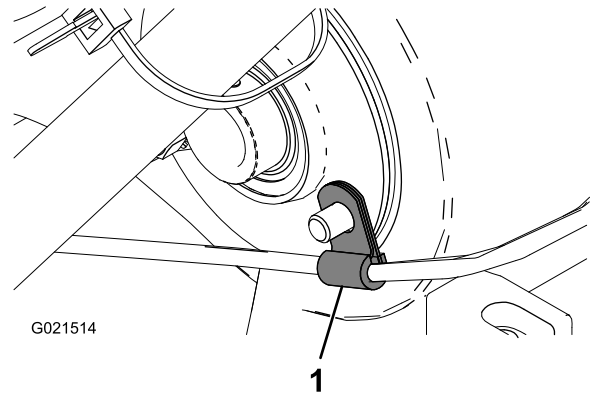
1. Montera den nya handtagsenheten på maskinen med skruven, brickan, saxpinnen på handtaget och flänsmuttern som du tog bort tidigare (Figur 4).



Figur 4

1. Skruv
2. Bricka
3. Handtagsenhet
4. Handtagsenhetens svängtapp
5. Flänsmutter

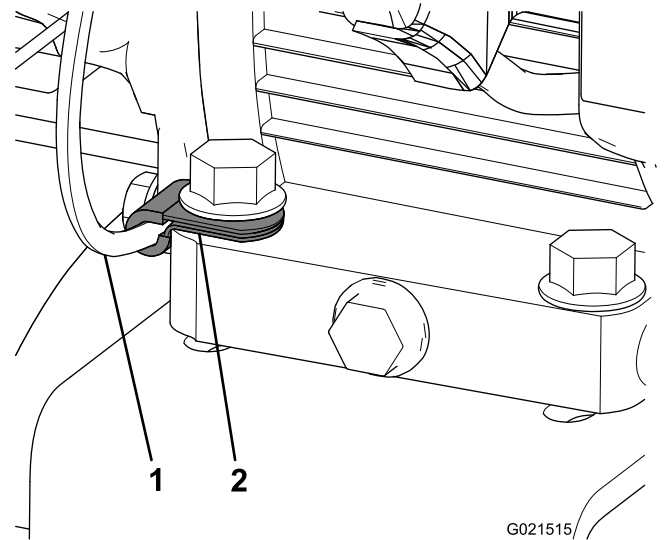
2. Anslut gasvajern till motorn.
3. Anslut bromskabeln till bromsenheten.
4. Fäst den nya gasvajern baktill på differentialhuset med hjälp av den befintliga gasvajerklämman (Figur 5).



Figur 5

1. Befintlig klämma

5. Fäst den nya klämman på gasvajern och skruva fast den på monteringsfästet för motorkonvertering med den främre högra skruven (Figur 6).



Figur 6

1. Gasvajer

2. Ny klämma

6. Anslut drivkabeln till hjuldrivningsspakenheten.

4

Slutföra monteringen

Delar som behövs till detta steg:

1	Skydd till vinkelhävarm
4	Kabelband

Tillvägagångssätt

1. Montera kilremmarna.
2. Rikta in skivorna och justera drivkabelns och kilremmens spänning, se *bruksanvisningen*.

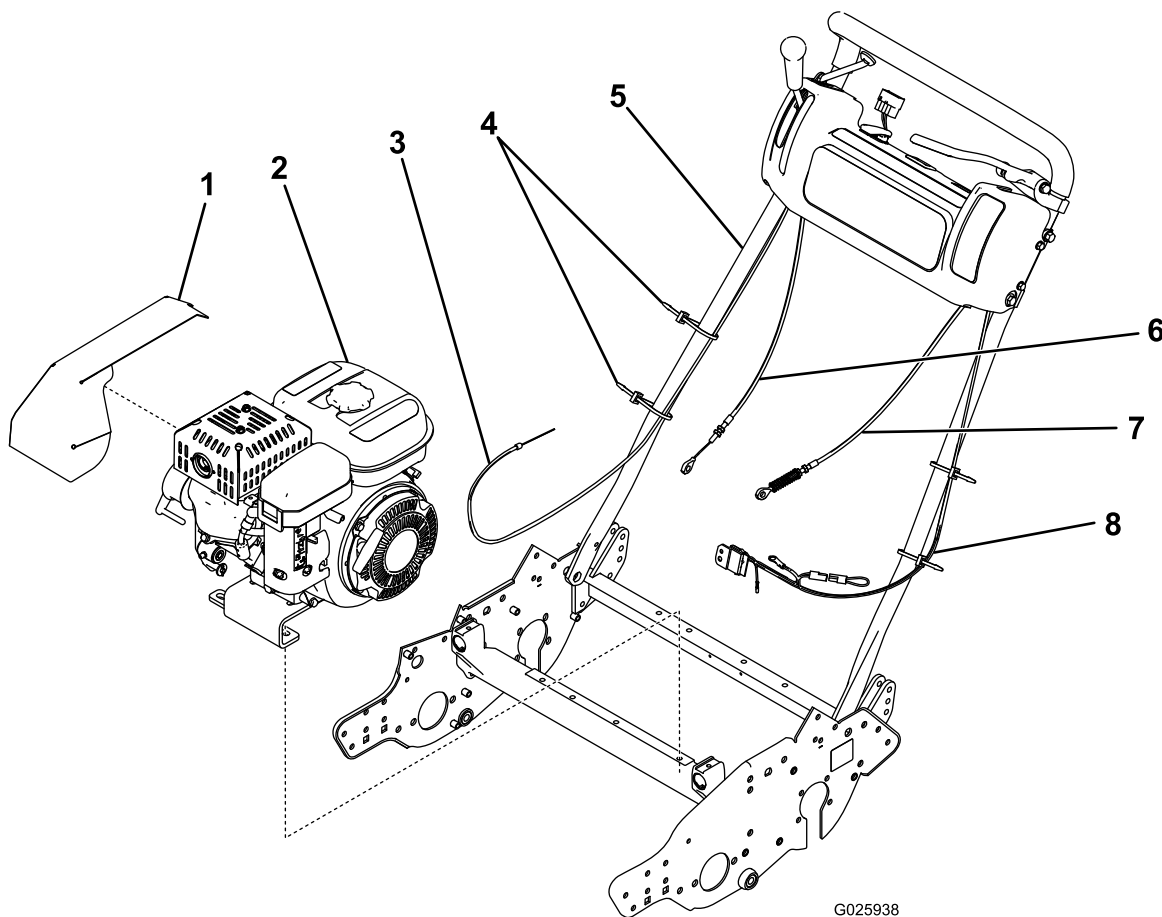
Obs: Om du inte kan justera drivkabeln korrekt beställer du artikelnummer 94-5870.

3. Dra åt alla skruvar till motorns monteringsfäste och monteringsfästet för motorkonvertering.

4. Dra kablaget uppåt längs handtagets vänstra sida.
5. Tryck fast kablaget under konsolkåpan.
6. Anslut kablaget till timmätaren och motorns strömbrytare.
7. Montera 1/4-varvstappen och 2 brickor på skyddet till vinkelhävarmen och montera kåpenheten, monteringsfästet samt monteringsfästets skruvar och brickor.
8. Fäst kablarna och kablaget på handtagen med hjälp av de 4 nya kabelbanden.
9. Smörj maskinen, se *bruksanvisningen*.
10. Fyll på olja i motorns vevhus, se *bruksanvisningen*.

11. Justera motorhastigheten enligt följande:

Hög tomgång (utan last)	3 375 ± 100 varv/min
Låg tomgång (utan last)	1 565 ± 150 varv/min

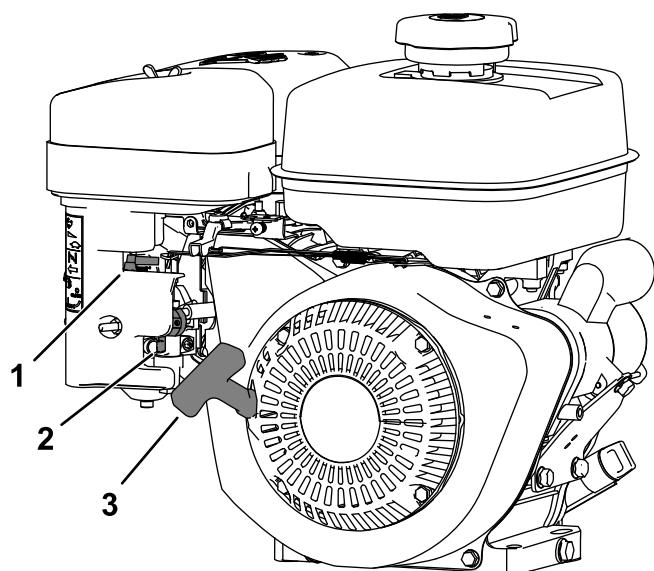


Figur 7

1. Skydd till vinkelhävarm
2. Motor
3. Gasvajer
4. Kabelband

5. Handtagsenhet
6. Kopplingsvajer
7. Bromskabel
8. Kablage

Produktöversikt



Figur 8

g264589

1. Chokereglage
2. Bränslekran
3. Startsnörets handtag

Reglage

Chokereglage

Chokereglaget sitter vänster om styrkonsolen och används för att starta motorn när den är kall (Figur 8).

Obs: Du ska inte starta eller köra en varm motor med choken i det PÅSLAGNA läget.

- Du för chokereglaget till det PÅSLAGNA läget genom att dra det uppåt.
- Du för chokereglaget till det AVSTÄNGDA läget genom att trycka det nedåt.

Bränslekran

Bränslekranen sitter fram till på höger sida om motorn under bränsletanken (Figur 8).

Obs: Stäng bränslekranen när maskinen inte används på några dagar, t.ex. vid transport till och från arbetsplatsen eller när maskinen står parkerad inuti en byggnad. Se [Öppna och stänga bränslekranen \(sida 7\)](#).

Körning

Bränslespecifikation

Petro-leum	Använd blyfri bensin med oktantal 87 eller högre (klassificeringsmetod (R+M)/2).
Etanol-blandat bränsle	Använd blyfri bensinblandning som innehåller upp till 10 % etanol (gasohol) eller 15 % MTBE (metyl-tertiär-butyleter) baserat på volym. Etanol och MTBE är inte samma sak. Bensin med 15 % etanol (E15) baserat på volym får inte användas. Använd inte bensin som innehåller mer än 10 % etanol baserat på volym, t.ex. E15 (innehåller 15 % etanol), E20 (innehåller 20 % etanol) eller E85 (innehåller upp till 85 % etanol). Användning av ej godkänd bensin kan leda till prestandaproblem och/eller skador på motorn som eventuellt inte omfattas av garantin.

Viktigt: Använd endast rent och färskt bränsle (mindre än 30 dagar gammalt) för bästa resultat.

- Använd inte bensin som innehåller metanol.
- Förvara inte bränsle i bränsletanken eller i en bränsledunk under vintern om inte en stabiliserare används.
- Tillför inte olja i bensinen.

Använda stabiliserare/konditionerare

Använd en bränslestabiliserare/-konditionerare i maskinen för att få följande fördelar:

Viktigt: Använd inte bränsletillsatser som innehåller metanol eller etanol.

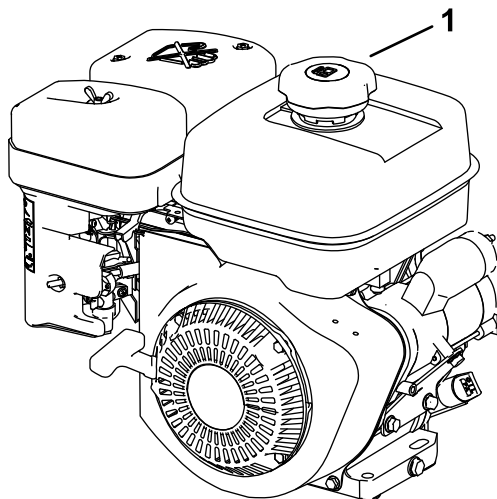
Tillsätt rätt volym av bränslestabiliserare/konditionerare i bensinen.

Obs: En stabiliserare/konditionerare fungerar effektivast när den blandas med färsk bensin. Använd alltid bränslestabiliserare så minimeras risken för avlagringar i bränslesystemet.

Fylla på bränsletanken

Bränsletankens kapacitet: 2,7 liter

1. Parkera maskinen på ett plant underlag och stäng av motorn.
2. Låt motorn svalna.
3. Gör rent runt tanklocket och ta bort det (Figur 8).



Figur 9

g264553

1. Tanklock

4. Fyll på tanken med bränsle (Figur 8) tills det återstår 6–13 mm tills tanken är helt full. **Fyll inte på bränsle i bränsletankens påfyllningsrör.**

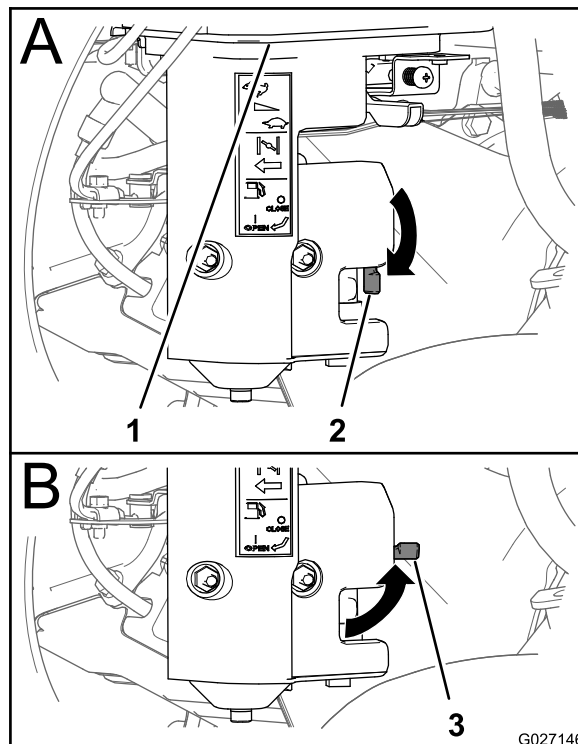
Viktigt: Fyll inte tanken högre upp än 6 mm från tankens överkant eftersom bränslet måste ha tillräckligt med utrymme att expandera.

5. Skruva på tanklocket ordentligt.
6. Torka upp all utspilld bensin.

Öppna och stänga bränslekranen

Styr bränsleflödet till motorn med hjälp av bränslekranen på följande sätt:

- Vrid bränslekranens handtag 90 grader medurs för att öppna ventilen.
- Vrid bränslekranens handtag 90 grader moturs för att stänga ventilen.



Figur 10

g027146

1. Bränsletank
2. Bränslekran (öppet läge)
3. Bränslekran (stängt läge)

Underhåll

Viktigt: Mer information om underhållsrutiner finns i motorns bruksanvisning.

Rekommenderat underhåll

Underhållsintervall	Underhållsförfarande
Efter de första 20 timmarna	<ul style="list-style-type: none">• Byt oljan i motorn.
Varje användning eller dagligen	<ul style="list-style-type: none">• Kontrollera oljenivån i motorn.
Var 50:e timme	<ul style="list-style-type: none">• Rengör luftrenarens skumplastinsats (oftare vid krävande förhållanden).
Var 100:e timme	<ul style="list-style-type: none">• Byt oljan i motorn• Kontrollera och ställ in tändstiftets luftgap.
Var 200:e timme	<ul style="list-style-type: none">• Byt ut luftfiltret med dubbla insatser.

Förbereda maskinen för underhåll

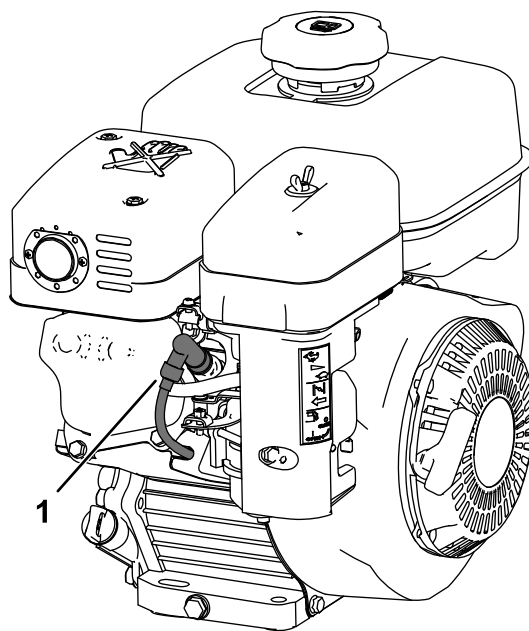
⚠ VARNING

Någon skulle kunna starta motorn medan du utför underhåll eller gör justeringar på maskinen. Om motorn startas av misstag kan du eller kringstående skadas allvarligt.

Ta ut nyckeln ur tändningslåset, koppla in parkeringsbromsen och lossa tändkabeln/tändkablarna från tändstiftet/tändstiften innan du utför underhåll av något slag. För också kablarna åt sidan, så att de inte råkar komma i kontakt med tändstiften.

Utför följande innan du rengör, utför underhåll eller gör justeringar på maskinen:

1. Parkera maskinen på ett plant underlag.
2. Stäng av motorn och ta ut nyckeln ur maskinen (i förekommande fall).
3. Koppla in parkeringsbromsen.
4. Vänta tills alla rörliga delar har stannat och låt motorn svalna innan du utför underhåll eller reparationer på maskinen, eller ställer den i förvar.
5. Koppla loss tändkabeln (Figur 11).



Figur 11

g259487

1. Tändkabel

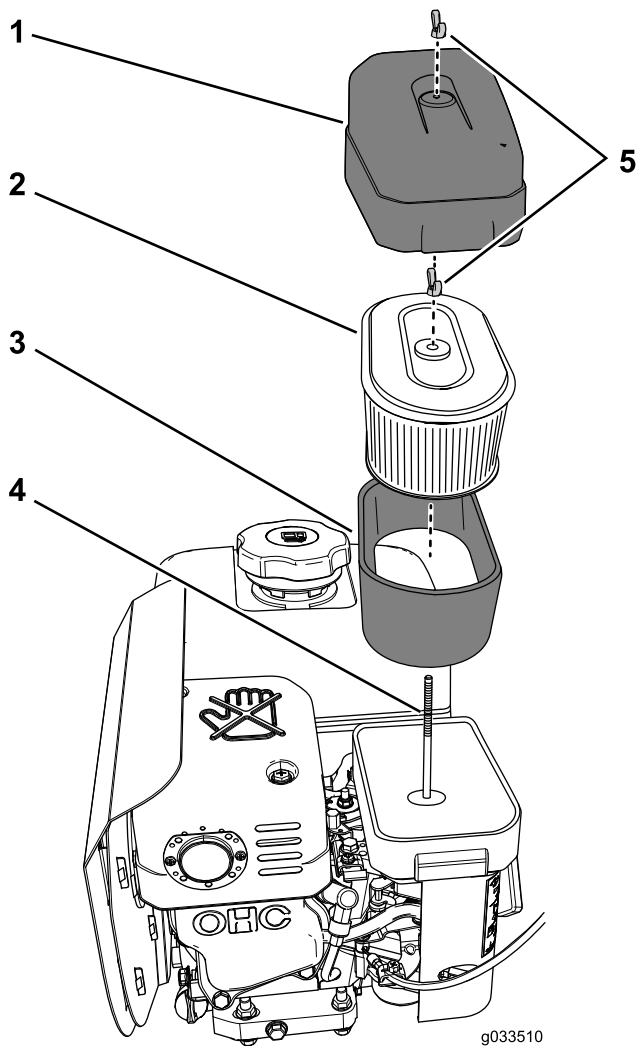
Serva luftrenaren

Serviceintervall: Var 200:e timme

Viktigt: Stryk inte på olja på skumplast- eller pappersinsatsen.

Avlägsna skumplast- och pappersinsatserna

1. Förbered maskinen för underhåll. Se [Förbereda maskinen för underhåll \(sida 8\)](#).
2. Gör rent runt luftrenaren så att smuts inte kommer in i motorn och orsakar skador ([Figur 12](#)).



Figur 12

- | | |
|------------------------|----------------|
| 1. Luftrenarkåpa | 4. Låsstäng |
| 2. Pappersfilterinsats | 5. Vingmuttrar |
| 3. Skumplastinsats | |

4. Vrid vingmuttern som fäster pappers- och skumplastinsatserna moturs och avlägsna filterinsatserna från låsstäng ([Figur 12](#)).
5. Dra försiktigt bort skumplastinsatsen från pappersinsatsen ([Figur 12](#)).

Obs: Kontrollera att pappers- och skumplastfilterinsatserna inte har några skador eller stora ansamlingar av smuts. Byt ut de skadade filtren. Rengör skumplastfilterinsatsen om den är smutsig. Byt ut pappersfilterinsatsen om den är smutsig.

Underhålla skumplastfilterinsatsen

Serviceintervall: Var 50:e timme

1. Inspektera insatsen och kontrollera att den inte har några sprickor, oljebeläggningar eller skador ([Figur 12](#)).

Viktigt: Byt ut skumplastinsatsen om den är sliten eller skadad.

2. Tvätta skumplastinsatsen med flytande tvål och varmt vatten. Skölj ordentligt när den är ren.
3. Torka insatsen genom att krama den i en ren trasa.
4. Lufttorka skumplastfilterinsatsen.

Montera skumplast- och pappersfilterinsatserna

Viktigt: Kör alltid motorn med både skumplast- och pappersinsatserna monterade i luftrenaren för att undvika skador på motorn.

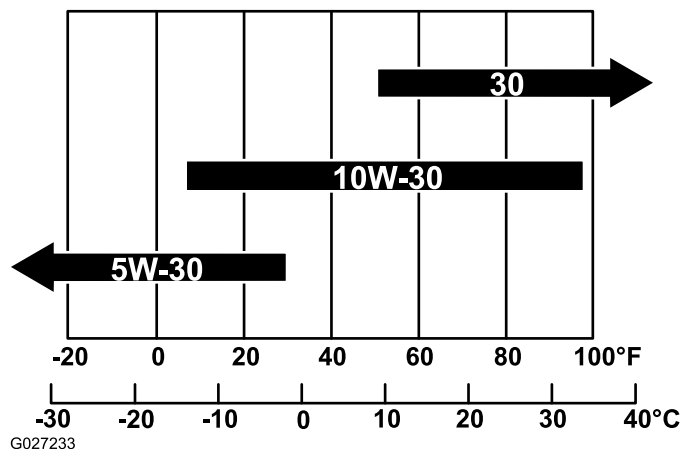
1. Skjut försiktigt på skumplastfilterinsatsen på pappersfilterinsatsen ([Figur 12](#)).
2. Rikta in hålet längst upp på pappersfilterinsatsen med låsstäng på förgasaren ([Figur 12](#)).
3. Fäst filterinsatserna på förgasaren med vingmuttern ([Figur 12](#)) som du tog bort i steg 4 i [Avlägsna skumplast- och pappersinsatserna \(sida 9\)](#).
4. Rikta in hålet i luftrenarkåpan med låsstäng ([Figur 12](#)) och fäst kåpan på stäng med vingmuttern som du tog bort i steg 3 i [Avlägsna skumplast- och pappersinsatserna \(sida 9\)](#).

3. Vrid vingmuttern som fäster luftrenarkåpan moturs och avlägsna luftrenarkåpan ([Figur 12](#)).

Motoroljespecifikationer

Oljetyp: renande olja (API-klassificering SJ eller högre)

Oljeviskositet: se tabellen nedan.



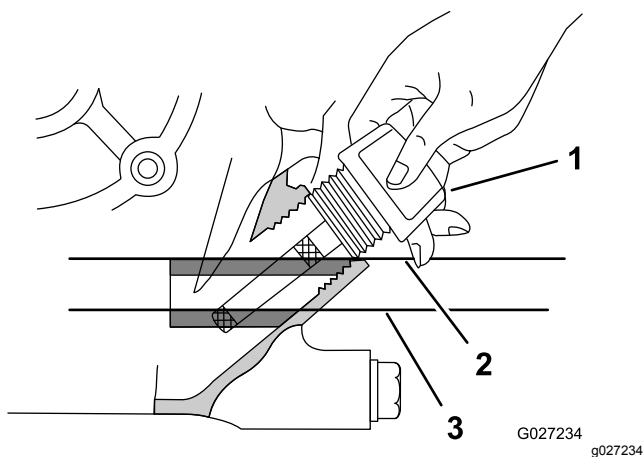
Figur 13

Kontrollera motoroljenivån

Serviceintervall: Varje användning eller dagligen

Viktigt: Kör inte motorn om oljenivån ligger under markeringen för låg nivå (eller påfyllning) eller över markeringen för full på oljestickan.

1. Flytta maskinen till ett plant underlag.
2. Förbered maskinen för underhåll. Se [Förbereda maskinen för underhåll \(sida 8\)](#).
3. Låt motorn svalna.
4. Avlägsna oljestickan från motorn och torka av den med en ren trasa ([Figur 14](#)).



Figur 14

1. Oljesticka
2. Maximal oljenivå
3. Minimal oljenivå

5. För in motorns oljesticka enligt [Figur 14](#).

Obs: Gänga inte fast oljestickan i påfyllningsröret när du kontrollerar motoroljenivån.

6. Avlägsna oljestickan från påfyllningsröret och titta på oljenivån på oljestickan ([Figur 14](#)).

Obs: Motoroljenivån måste uppgå till en nivå som befinner sig mellan markeringarna på oljestickan ([Figur 14](#)).

7. Om oljenivån är låg torkar du av området omkring påfyllningsröret och fyller på med den angivna oljan tills oljenivån ligger mellan markeringarna på oljestickan.

Viktigt: Fyll inte på för mycket olja i motorn.

8. Dra åt oljestickan i påfyllningsröret för hand ([Figur 14](#)).

Byta ut motoroljan

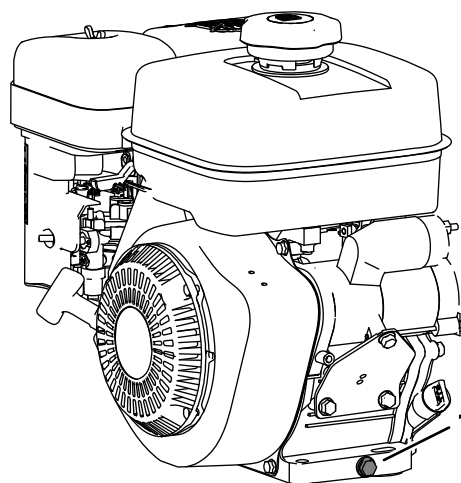
Serviceintervall: Efter de första 20 timmarna

Var 100:e timme

Tappa ur motoroljan

Viktigt: Kör inte motorn om oljenivån ligger under markeringen för låg nivå (eller påfyllning) eller över markeringen för full på oljestickan.

1. Starta och kör motorn ett par minuter för att värma upp motoroljan.
2. Förbered maskinen för underhåll. Se [Förbereda maskinen för underhåll \(sida 8\)](#).
3. Placera ett avtappningskärl under avtappningspluggen på maskinens bakre del.



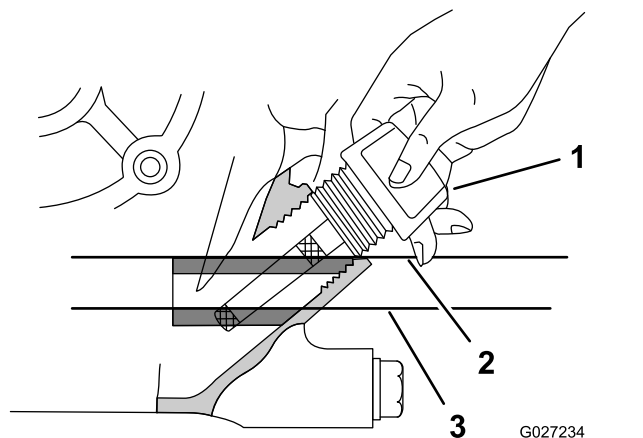
Figur 15

1. Avtappningsplugg

4. Avlägsna avtappningspluggen från motorn och låt all olja rinna ut.
5. Tryck ned handtaget för att tippa maskinen och motorn bakåt och därmed låta all olja rinna ned i avtappningskärlet.

Viktigt: Luta inte maskinen i en vinkel som överstiger 25°. Olja tränger in i förbränningskammaren och/eller bränsle läcker ut ur tanklocket om maskinen lutas mer än 25°.

6. Montera avtappningspluggen och fyll på med angiven olja i vevhuset. Se [Fylla på olja i motorn \(sida 11\)](#).
7. Dra åt avtappningspluggen till mellan 20 och 23 Nm.
8. Torka upp eventuellt oljespill och kassera den förbrukade oljan på lämpligt sätt.



Figur 17

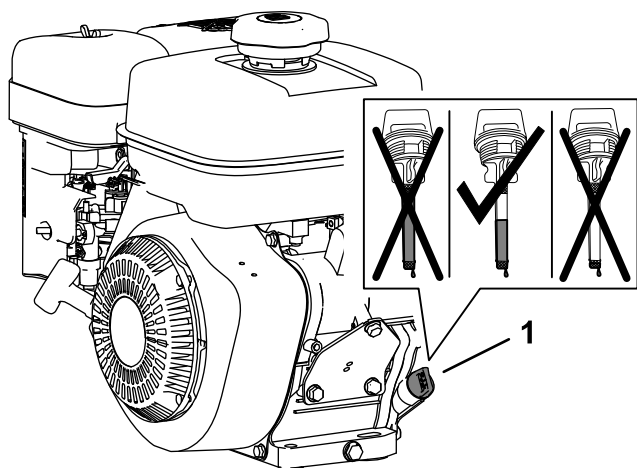
1. Oljesticka
2. Maximal oljenivå
3. Minimal oljenivå

Fylla på olja i motorn

Motoroljekapacitet: 0,6 liter

Viktigt: Kör inte motorn om oljenivån ligger under markeringen för låg nivå (eller påfyllning) eller över markeringen för full på oljestickan.

1. Avlägsna oljestickan från motorns påfyllningsrör och torka av oljestickan med en trasa ([Figur 16](#)).



Figur 16

1. Oljesticka i påfyllningsrör
2. Häll sakta i 0,6 liter av den angivna oljan i motorns vevhus genom påfyllningsröret ([Figur 16](#)).
3. För in motorns oljesticka motorn enligt [Figur 17](#).

Obs: Gänga inte fast oljestickan i påfyllningsröret när du kontrollerar motoroljenivån.

4. Avlägsna oljestickan från påfyllningsröret och titta på oljenivån på oljestickan ([Figur 15](#)).

Obs: Motoroljenivån måste uppgå till en nivå som befinner sig mellan markeringarna på oljestickan ([Figur 16](#)).

5. Om oljenivån är låg fyller du på med den angivna oljan i motorn tills oljenivån ligger mellan markeringarna på oljestickan.

Obs: Fyll inte på för mycket olja i motorn.

6. Dra åt oljestickan i påfyllningsröret för hand ([Figur 17](#)).

Utföra service på tändstiftet

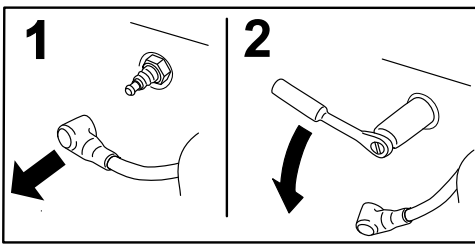
Serviceintervall: Var 100:e timme

Tändstiftsspecifikation

Tändstiftstyp: NGK BR6HS, Champion RTL86C eller motsvarande

Avlägsna tändstiftet

1. Förbered maskinen för underhåll. Se [Förbereda maskinen för underhåll \(sida 8\)](#).
2. Avlägsna tändstiftet enligt [Figur 18](#).



G008791

g008791

Figur 18

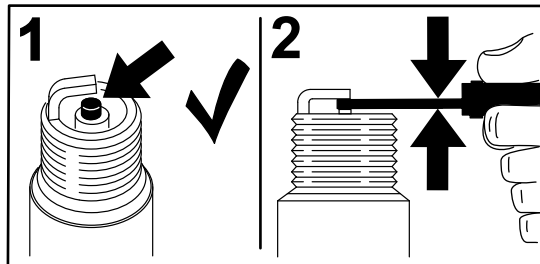
Kontrollera tändstiftet

Luftgap: 0,6 till 0,7 mm

Viktigt: Rengör inte tändstiftet/tändstiften. Byt alltid ut tändstiftet om det har en svart beläggning, slitna elektroder, en oljefilm eller sprickor.

Om isolatorn är ljus brun eller grå fungerar motorn korrekt. En svart beläggning på isolatorn betyder vanligen att luftrenaren är smutsig.

Använd ett bladmått för att kontrollera och justera luftgapet till 0,6-0,7 mm.



G008794

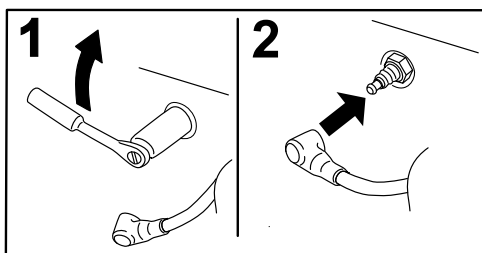
g008794

Figur 19

Montera tändstiftet

Dra åt tändstiftet på följande sätt:

- Nytt tändstift – 12 till 15 Nm
- När tändstiftet är aktivt – 23 till 27 Nm



G008795

g008795

Figur 20

Anteckningar:

Anteckningar:

Delstaten Kaliforniens Proposition 65-varningsinformation

Vad är det här för varning?

Du kanske ser en produkt till salu som har en varningsetikett enligt följande:



WARNING: Cancer och fortplantningsskador – www.p65Warnings.ca.gov.

Vad är Prop 65?

Prop 65 omfattar alla företag som är verksamma i Kalifornien, som säljer produkter i Kalifornien eller som tillverkar produkter som kanske kommer att säljas i eller föras in i Kalifornien. Prop 65 kräver att Kaliforniens guvernör ska publicera och uppdatera en lista med kemikalier som är kända för att orsaka cancer, fosterskador och/eller andra fortplantningsskador. Listan, som uppdateras årligen, inkluderar hundratals kemikalier som återfinns i många vardagliga bruksföremål. Syftet med Prop 65 är att informera allmänheten om exponering av dessa kemikalier.

Prop 65 förbjuder inte försäljning av produkter som innehåller dessa kemikalier men kräver varningar på alla produkter och förpackningar samt all dokumentation över dessa produkter. Dessutom betyder en Prop 65-varning inte att en produkt strider mot några produktsäkerhetsstandarder eller -krav. Kaliforniens myndigheter har klargjort att en Prop 65-varning "inte är detsamma som ett myndighetsbeslut om att en produkt är säker eller osäker". Många av dessa kemikalier har använts i vardagliga produkter i årtal utan dokumenterad fara. För mer information, vänd dig till <https://oag.ca.gov/prop65/faqs-view-all>.

En Prop 65-varning betyder att ett företag antingen har (1) utvärderat exponeringsrisken och kommit fram till att den överskrider nivån för "försumbar nivå", eller (2) har valt att ge en varning baserat på vetenskapen om förekomst av listade kemikalier utan att försöka utvärdera exponeringsrisken.

Gäller denna lag överallt?

Prop 65-varningar krävs endast enligt kalifornisk lag. Dessa varningar kan ses i ett stort antal olika sammanhang i Kalifornien, inklusive men inte begränsat till restauranger, mataffärer, hotell, skolor och sjukhus, och på ett stort antal olika produkter. Dessutom erbjuder vissa online- och postorderföretag Prop 65-varningar på sina hemsidor eller i sina kataloger.

Hur skiljer sig de kaliforniska varningarna från nationella gränser?

Prop 65-standarder är ofta strängare än nationella och internationella standarder. Det finns diverse substanser som kräver en Prop 65-varning vid nivåer som är mycket lägre än de nationella åtgärdsgränserna. Till exempel är Prop 65-standarderna för varningar för bly 0,5 µg/dag, vilket är betydligt lägre än den federala och internationella standarden.

Varför finns inte varningen på alla liknande produkter?

- Produkter som säljs i Kalifornien kräver Prop 65-märkning medan liknande produkter som säljs någon annanstans inte gör det.
- Om ett företag har varit inblandat i en rättsprocess om Prop 65 och når en förlikning, kan förlikningen kräva att Prop 65-varningar anges för dess produkter, medan andra företag som tillverkar liknande produkter kanske inte har några sådana krav.
- Tillämpningen av Prop 65 är inkonsekvent.
- Företag kan välja att inte att erbjuda varningar om de har kommit fram till att de enligt Prop 65 inte behöver göra det. Även om en produkt saknar varningar behöver inte det betyda att produkten är fri från liknande nivåer av de listade kemikalierna.

Varför inkluderar Toro denna varning?

Toro har valt att förse konsumenter med så mycket information som möjligt så att de kan fatta väl grundade beslut om de produkter de köper och använder. Eftersom exponeringskrav inte angetts för alla listade kemikalier tillhandahåller Toro i vissa fall varningar baserat på vetenskapen om förekomst av en eller flera angivna kemikalier utan att försöka utvärdera exponeringsnivån. Trots att exponeringsrisken från Toros produkter kan anses vara försumbar, eller med god marginal inom gränserna för "försumbar risk", har Toro valt att tillhandahålla Prop 65-varningarna. Om vi inte tillhandahåller dessa varningar kan Toro åtalas av den kaliforniska staten, eller av privatpersoner som vill verkställa Prop 65, vilket kan leda till allvarliga påföljder.



Count on it.