

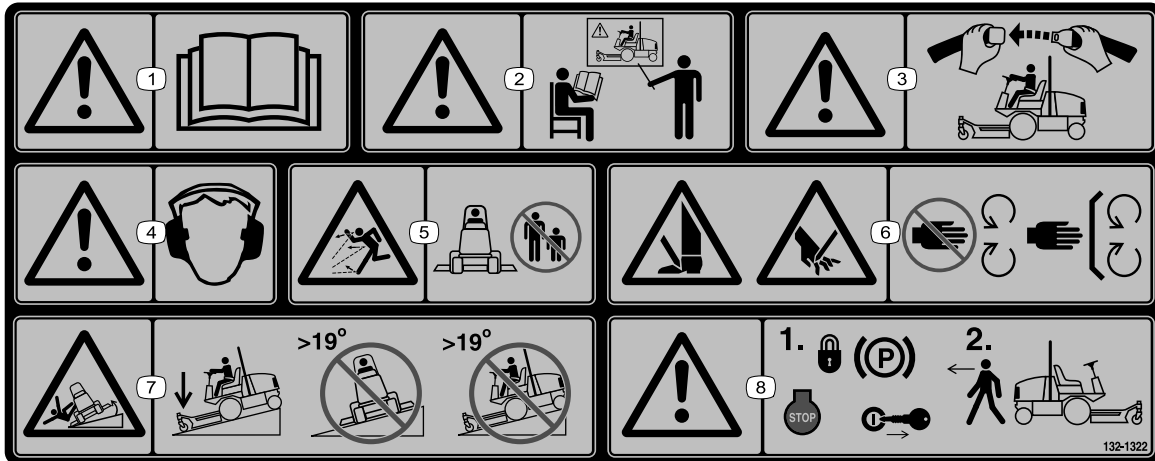
**CE-Kit****Zugmaschine der Serie Groundsmaster® 5900 ab Baujahr 2016**

Modellnr. 132-1340

Installationsanweisungen

Sicherheit

Sicherheits- und Bedienungsschilder



decal132-1322

132-1322

Hinweis: Diese Maschine erfüllt die dem Industriestandard entsprechenden Stabilitätstests der statischen Standfestigkeit in Längs- und Querrichtung mit der auf dem Aufkleber angebrachten empfohlenen Maximalneigung. Lesen Sie die Anweisungen in der *Bedienungsanleitung* für den Betrieb der Maschine an Hanglagen und die Bedingungen, unter denen die Maschine eingesetzt wird, um zu ermitteln, ob die Maschine unter den Bedingungen an diesem Tag und an diesem Ort verwendet werden kann. Veränderungen im Gelände können zu einer Veränderung in der Neigung für den Betrieb der Maschine führen.

1. Warnung: Lesen Sie die *Bedienungsanleitung*.
2. Warnung: Alle Bediener müssen vor der Verwendung der Maschine geschult werden.
3. Warnung: Legen Sie den Sicherheitsgurt an.
4. Warnung: Tragen Sie einen Gehörschutz.
5. Gefahr durch ausgeworfene Gegenstände: Halten Sie Unbeteiligte fern.
6. Schnitt- bzw. Verletzungsgefahr für Hände oder Füße: Halten Sie sich von beweglichen Teilen fern und nehmen Sie keine Schutzvorrichtungen oder Schutzbleche ab.
7. Umkipppgefahr: Senken Sie das Mähwerk ab, wenn Sie Hänge herunterfahren. Befahren Sie keine Hanglagen, die ein Gefälle von mehr als 19° haben.
8. Warnung: Aktivieren Sie die Feststellbremse, stellen Sie den Motor ab und ziehen Sie den Schlüssel ab, bevor Sie die Maschine verlassen.



Installation

Einzelteile

Prüfen Sie anhand der nachstehenden Tabelle, dass Sie alle im Lieferumfang enthaltenen Teile erhalten haben.

Beschreibung	Menge	Verwendung
Keine Teile werden benötigt	–	Vorbereiten der Maschine für den Einbau.
Riegel	1	Montage des Motorhaubenriegels.
Haubenriegel	1	
Riegelhalterung	1	
Schlossschraube (5/16" x 3/4")	1	
Bundmutter (5/16")	1	
Schraube (5/16" x 3/4")	4	Bauen Sie die Befestigungen für die Seitenplatte ein.
Steckmutter (5/16")	4	
Sechskantmutter (5/16")	1	
Druckscheibe	11	Bringen Sie die Befestigungen für die Riemenabdeckung an.
Steckmutter (5/16")	11	
Keine Teile werden benötigt	–	Stellen Sie die Maschinensoftware ein.
CE-Warnaufkleber (Bestellnummer 132-1322)	1	Anbringen der Aufkleber.
CE-Kennzeichnungsaufkleber	1	

Vorbereiten der Maschine

1. Stellen Sie die Maschine auf eine ebene Fläche.
2. Senken Sie die Mähwerke ab.
3. Aktivieren Sie die Feststellbremse.
4. Stellen Sie den Motor ab und ziehen Sie den Schlüssel ab.

Montage des Motorhaubenriegels

Verriegeln bzw. entriegeln Sie den Riegel mit dem Schlüssel.

1. Entriegeln und öffnen Sie die Motorhaube.
2. Entfernen Sie die vorhandene Gummidichtung in der linken Seite der Motorhaube.
3. Entfernen Sie die Sicherungsmutter vom Motorhaubenriegel (**Bild 1**).
4. Setzen Sie den Sperrriegel in das Loch an der linken Seite der Motorhaube ein (**Bild 1**).

Hinweis: Der Riegel muss an der Innenseite der Motorhaube sein und nach unten zeigen.

5. Setzen Sie die Sicherungsmutter auf den Riegel, um ihn an der Haube zu befestigen.

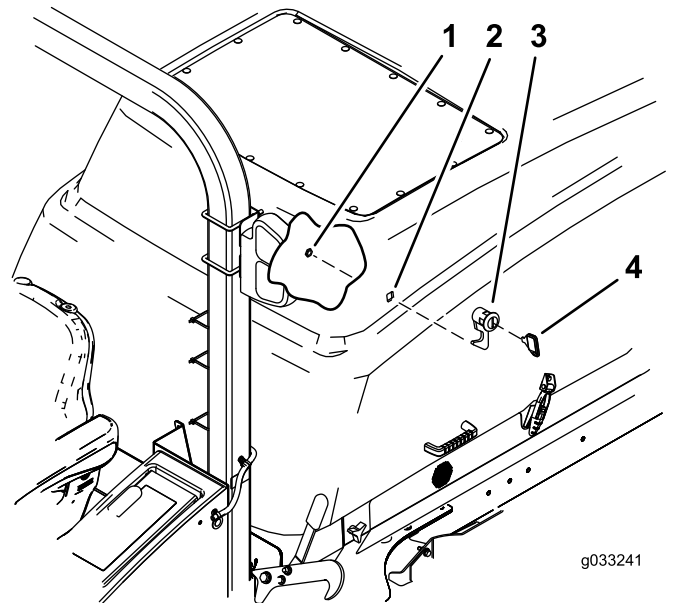


Bild 1

1. Vorhandene Mutter vom Riegel
2. Loch in der Motorhaube
3. Riegel
4. Schlüssel

6. Befestigen Sie die Riegelhalterung mit einer Schlossschraube (5/16" x 3/4") und einer Sicherungsmutter (5/16") am Rahmen (**Bild 2**).
7. Schließen Sie die Motorhaube langsam, um zu sehen, ob der Riegel greift.

8. Wenn er nicht greift, lösen Sie die Schrauben, mit denen die Riegelhalterung befestigt ist, und stellen Sie die Halterung entsprechend ein.
9. Ziehen Sie die Schraube an und prüfen Sie, ob der Riegel greift.
10. Ziehen Sie die Schraube und Mutter mit 40,7-49,7 N·m an.

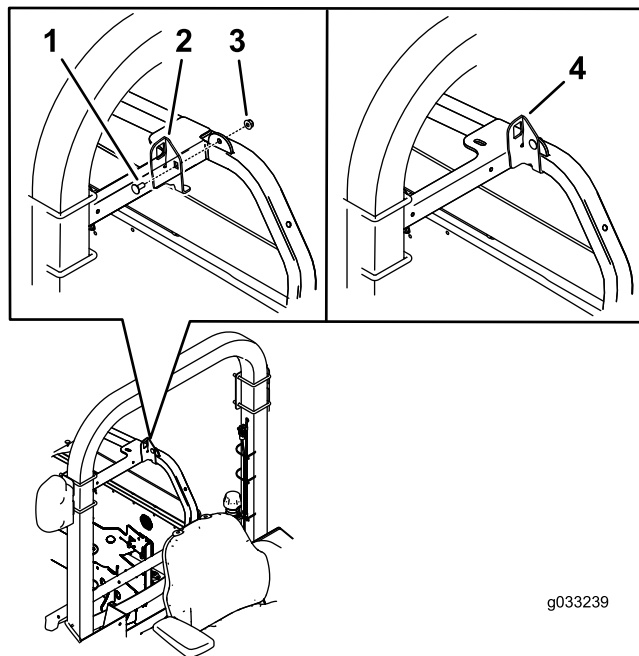


Bild 2

- | | |
|--------------------|--------------------------|
| 1. Schlossschraube | 3. Bundmutter |
| 2. Halterung | 4. Halterung installiert |

Einbauen der Befestigungen für die Seitenplatte

1. Entfernen Sie die vorhandenen Befestigungen, mit denen die Seitenplatte an der Maschine befestigt ist, und nehmen Sie die Seitenplatte ab.
2. Setzen Sie die zwei Schrauben (5/16" x 3/4") an der Seitenplatte und drehen sie um, um die zwei Steckmuttern (5/16") an der Schraube anzubringen (**Bild 3**).

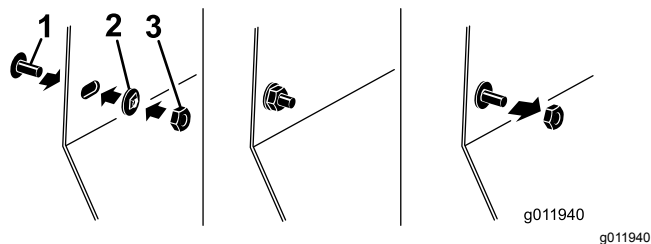


Bild 3

- | | |
|----------------------------|----------------------------|
| 1. Schraube (5/16" x 3/4") | 3. Sechskantmutter (5/16") |
| 2. Steckmutter (5/16") | |

3. Bringen Sie die Sechskantmutter (5/16") an der Schraube an, um die Steckmutter bündig an die Seitenplatte zu bringen (**Bild 3**).
4. Entfernen Sie die Sechskantmutter, um die verbleibende Steckmutter bündig an die Seitenplatte zu bringen.
5. Bringen Sie die Seitenplatte mit den aufbewahrten Befestigungen an der Maschine an (**Bild 4**).

Hinweis: Ziehen Sie die Schrauben höchstens mit 14 N·m an.

6. Wiederholen Sie diese Schritte an der anderen Seite.
7. Entfernen Sie zum Abschluss die Sechskantmutter und werfen Sie sie weg.

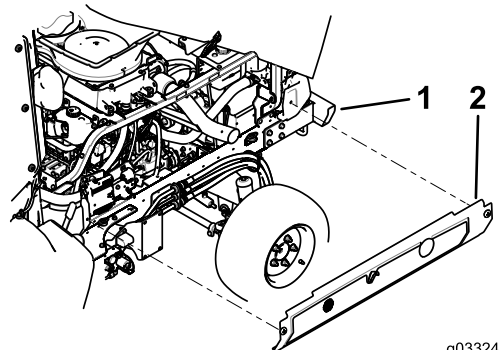


Bild 4

- | | |
|--------------------|-----------------|
| 1. Maschinenrahmen | 2. Seitenplatte |
|--------------------|-----------------|

Anbringen der Befestigungen für die Riemenabdeckung

1. Entfernen Sie die Schraube, mit der die Riemenabdeckung am Mähwerk befestigt ist, und nehmen Sie die Riemenabdeckungen ab.
2. Setzen Sie die vorhandene Schraube in das dedizierte Loch in der Riemenabdeckung ein.

3. Befestigen Sie die Druckscheibe und Steckmutter von der Unterseite der vorhandenen Schraube, um die Riemenabdeckung zu befestigen, wie in **Bild 5** abgebildet.
4. Befestigen Sie die Riemenabdeckung am Mähwerk. Befestigen Sie sie mit der aufbewahrten Schraube am Mähwerk.
5. Wiederholen Sie die Schritte für alle Befestigungen der Riemenabdeckung.

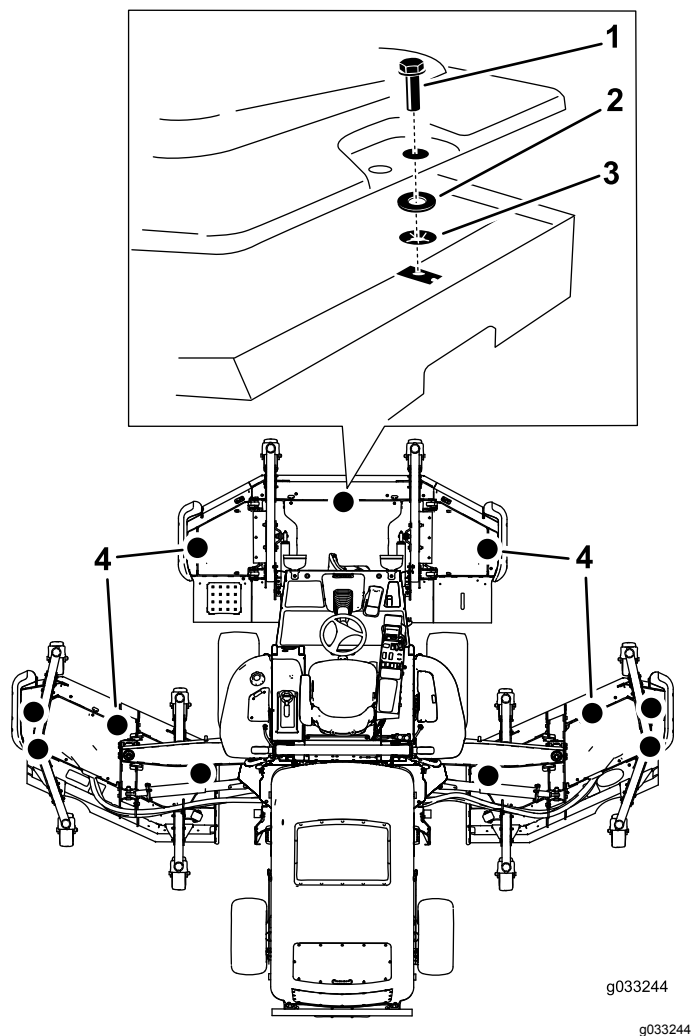
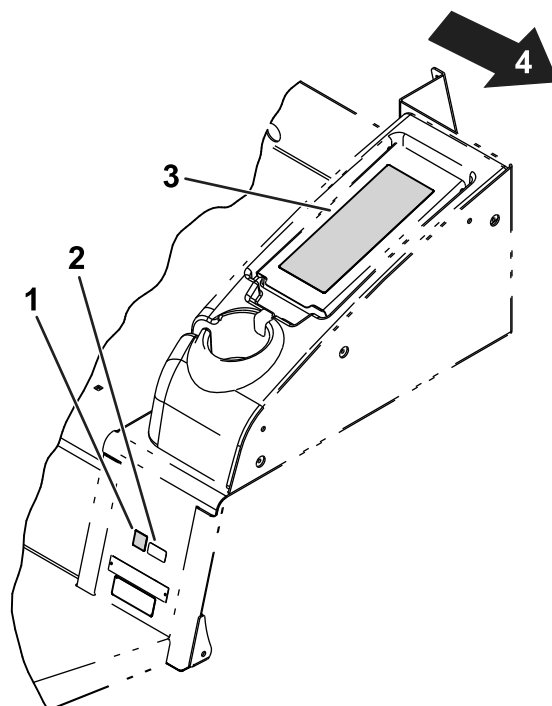


Bild 5

- | | |
|-----------------|---|
| 1. Schraube | 3. Steckmutter (5/16") |
| 2. Druckscheibe | 4. Befestigen Sie eine Schraube an allen markierten Stellen |

Anbringen der Aufkleber

Beziehen Sie sich für diesen Schritt auf **Bild 6**.



g243540

Bild 6

- | | |
|-------------------------------|-----------------------------|
| 1. CE-Kennzeichnungsaufkleber | 3. CE-Warnaufkleber |
| 2. Herstellungsjahr-Aufkleber | 4. Linke Seite der Maschine |

1. Überkleben Sie den vorhandenen Warnaufkleber (Bestellnummer 132-2754) mit dem CE-Warnaufkleber (Bestellnummer 132-1322) an der Abdeckung des Ablagefachs.

Hinweis: Das Ablagefach befindet sich links am Sitz.

2. Befestigen Sie den CE-Kennzeichnungsaufkleber neben dem Herstellungsjahr-Aufkleber.

Einstellen der Maschinensoftware

Wenden Sie sich an den offiziellen Toro Vertragshändler, um die Maschinensoftware auf die CE-Betriebsart einzustellen.