



Kit CE

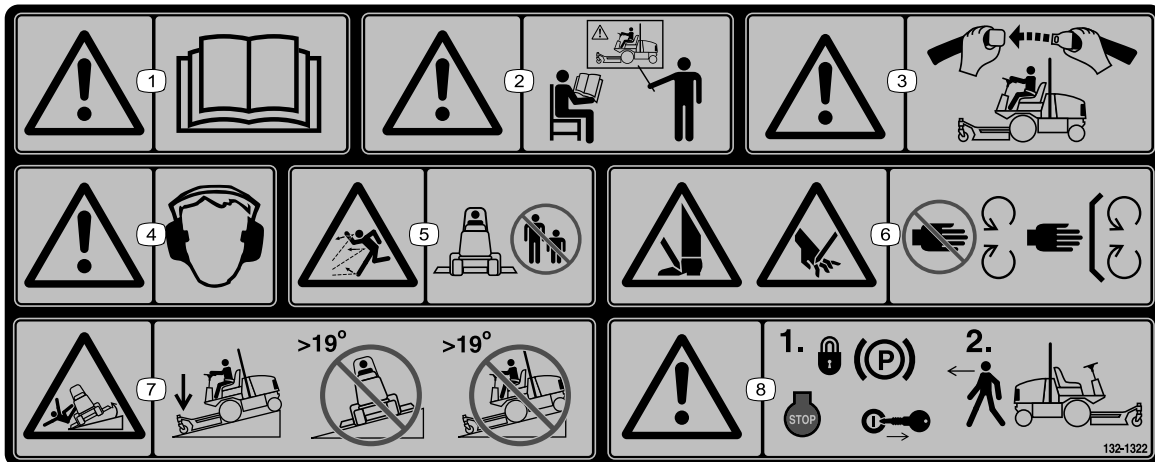
Groupe de déplacement Groundsmaster® série 5900 à partir de 2016

N° de modèle 132-1340

Instructions de montage

Sécurité

Autocollants de sécurité et d'instruction



132-1322

decal132-1322

Remarque: Cette machine est conforme au test de stabilité standard de l'industrie pour les essais de stabilité statique latérale et longitudinale par rapport à la pente maximale recommandée, indiquée sur l'autocollant. Lisez les instructions relatives à l'utilisation de la machine sur les pentes qui figurent dans le *Manuel de l'utilisateur* pour déterminer si les conditions d'utilisation et le site actuels se prêtent à l'utilisation de la machine. Les variations de terrain peuvent modifier le fonctionnement de la machine sur les pentes.

1. Attention – lisez le *Manuel de l'utilisateur*.
2. Attention – tous les utilisateurs doivent apprendre à se servir correctement de la machine avant de l'utiliser.
3. Attention – bouclez la ceinture de sécurité.
4. Attention – portez des protecteurs d'oreilles.
5. Risque de projection d'objets – n'autorisez personne à s'approcher de la machine.
6. Risque de coupure/mutilation des mains ou des pieds – ne vous approchez pas des pièces mobiles ; gardez toutes les protections et tous les capots en place.
7. Risque de renversement – abaissez l'unité de coupe pour descendre les pentes ; n'utilisez pas la machine sur des pentes de plus de 19°.
8. Attention – serrez le frein de stationnement, coupez le moteur et enlevez la clé avant de quitter la machine.



Montage

Pièces détachées

Reportez-vous au tableau ci-dessous pour vérifier si toutes les pièces ont été expédiées.

Description	Qté	Utilisation
Aucune pièce requise	—	Préparation de la machine pour le montage.
Loquet	1	Montage du loquet de capot.
Clé de verrou	1	
Pêne	1	
Boulon de carrosserie (5/16" x 3/4")	1	
Écrou à embase (5/16")	1	
Vis (5/16" x 3/4")	4	Montage des fixations du panneau latéral.
Écrou poussoir (5/16")	4	
Écrou hexagonal (5/16")	1	
Rondelle de butée	11	Montage des fixations du couvercle de courroie.
Écrou poussoir (5/16")	11	
Aucune pièce requise	—	Réglage du logiciel de la machine.
Autocollant de sécurité CE (réf. 132-1322)	1	Mise en place des autocollants.
Autocollant de marque de conformité CE	1	

Préparation de la machine

1. Garez la machine sur une surface plane et horizontale.
2. Abaissez les unités de coupe.
3. Serrez le frein de stationnement.
4. Coupez le moteur et enlevez la clé.

Montage du loquet de capot

Utilisez la clé pour verrouiller et déverrouiller le loquet.

1. Déverrouillez et soulevez le capot.
2. Retirez l'œillet en caoutchouc existant sur le côté gauche du capot.
3. Retirez l'écrou de blocage du loquet (Figure 1).
4. Insérez le loquet dans le trou sur le côté gauche du capot (Figure 1).

Remarque: Veillez à placer le loquet à l'intérieur du capot et orienté vers le bas.

5. Placez l'écrou de blocage sur le verrou pour le fixer au capot.

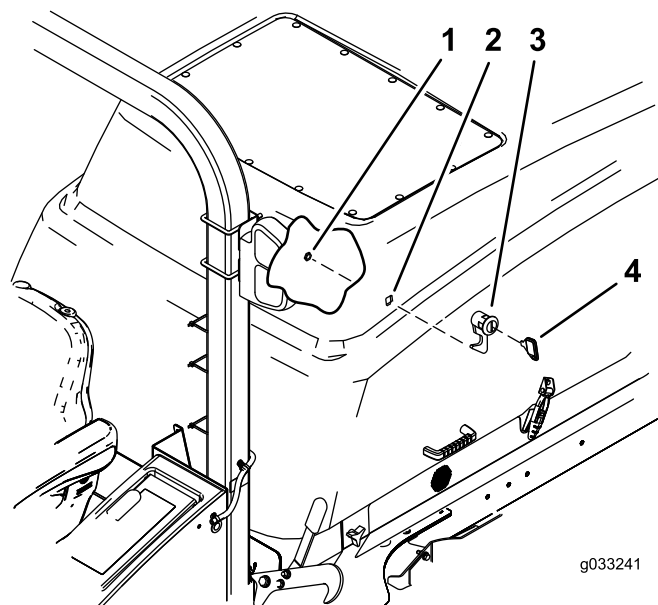


Figure 1

1. Écrou existant du loquet
2. Trou dans le capot
3. Loquet
4. Clé

6. Fixez le support du loquet sur le cadre au moyen d'un boulon de carrosserie (5/16" x 3/4") et d'un écrou à embase (5/16") (Figure 2).
7. Fermez le capot lentement pour vérifier si le loquet s'engage correctement.

8. Si ce n'est pas le cas, desserrez les vis qui fixent le support du loquet et ajustez le support au besoin.
9. Serrez les boulons et vérifiez que le loquet s'engage correctement.
10. Serrez l'écrou et le boulon à un couple de 40,7 à 49,7 N·m.

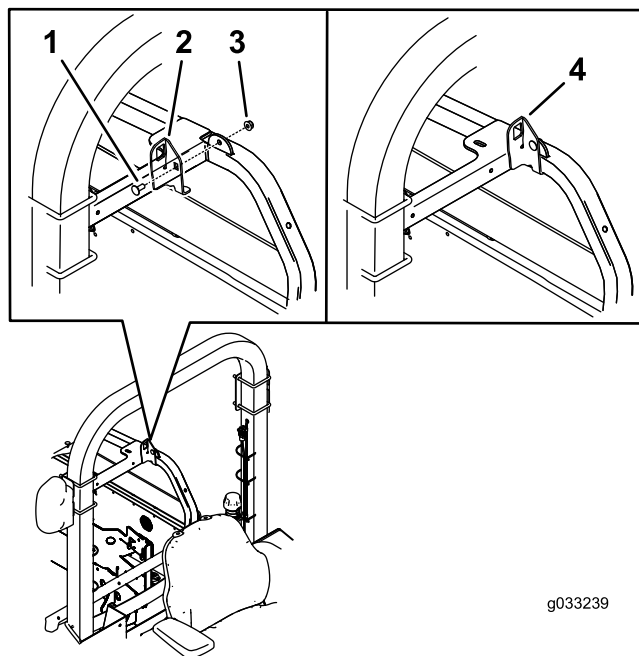


Figure 2

- | | |
|--------------------------|---------------------|
| 1. Boulon de carrosserie | 3. Écrou à embase |
| 2. Support | 4. Support en place |

Montage des fixations du panneau latéral

1. Retirez les fixations existantes qui maintiennent le panneau latéral sur la machine et déposez le panneau latéral.
2. Installez les 2 vis (5/16" x 3/4") sur le panneau latéral et retournez ce dernier pour installer les 2 écrous poussoirs (5/16") sur les vis (Figure 3).

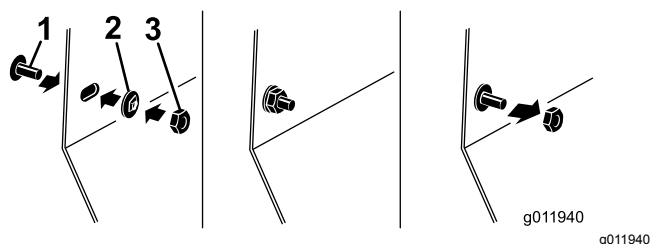


Figure 3

- | | |
|---------------------------|----------------------------|
| 1. Vis (5/16" x 3/4") | 3. Écrou hexagonal (5/16") |
| 2. Écrou poussoir (5/16") | |

3. Vissez l'écrou hexagonal (5/16") sur la vis pour serrer l'écrou poussoir contre le panneau latéral (Figure 3).
 4. Enlevez l'écrou hexagonal et serrez l'écrou poussoir restant contre le panneau latéral.
 5. Reposez le panneau latéral sur la machine à l'aide des fixations conservées (Figure 4).
- Remarque:** Ne serrez pas les vis à plus de 14 N·m.
6. Répétez cette procédure de l'autre côté.
 7. Une fois terminé, retirez l'écrou hexagonal et mettez-le au rebut.

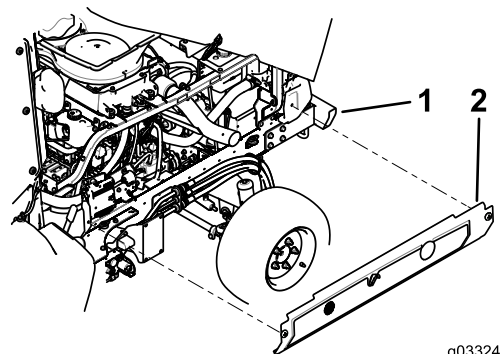


Figure 4

- | | |
|------------------------|--------------------|
| 1. Cadre de la machine | 2. Panneau latéral |
|------------------------|--------------------|

Montage des fixations du couvercle de courroie

1. Retirez le boulon qui fixe le couvercle de courroie au plateau de coupe et déposez le couvercle de courroie.
2. Placez le boulon existant dans le trou prévu à cet effet dans le couvercle de courroie.
3. En passant par le dessous, installez la rondelle de butée et l'écrou poussoir sur le boulon existant pour le maintenir sur le couvercle de courroie, comme montré à la Figure 5.
4. Montez le couvercle de courroie sur le plateau de coupe. Utilisez le boulon conservé pour le fixer au plateau de coupe.
5. Répétez la procédure pour toutes les fixations du couvercle de courroie.

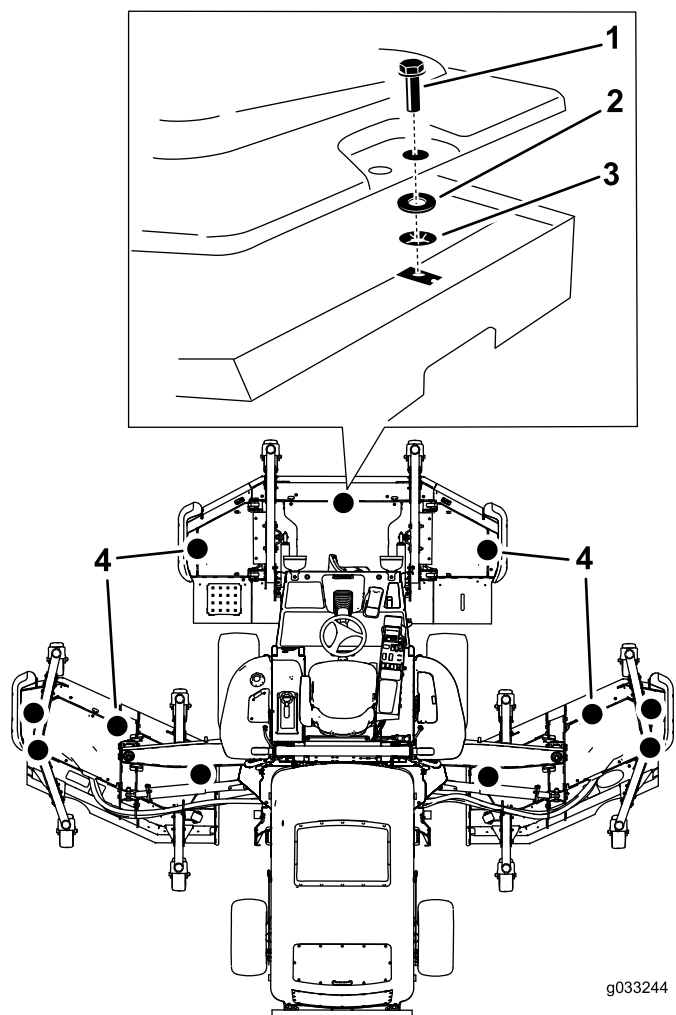


Figure 5

- | | |
|----------------------|---------------------------------------------------------|
| 1. Boulon | 3. Écrou poussoir (5/16") |
| 2. Rondelle de butée | 4. Installez un boulon à tous les emplacements indiqués |

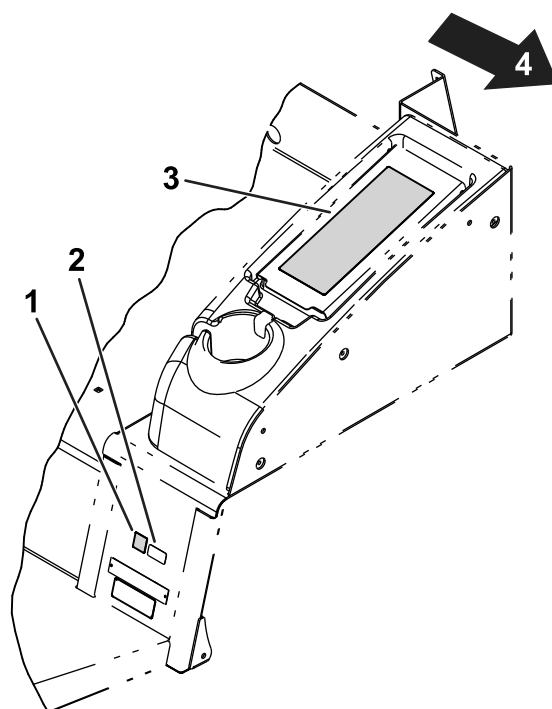


Figure 6

- | | |
|-------------------------------------------|-------------------------------|
| 1. Autocollant de marque de conformité CE | 3. Autocollant de sécurité CE |
| 2. Autocollant de l'année de production | 4. Côté gauche de la machine |

1. Apposez l'autocollant de sécurité CE (réf. 132-1322) sur l'autocollant de sécurité existant (réf. 117-2754) sur le couvercle du rangement central.

Remarque: Le rangement central est situé à gauche du siège.

2. Apposez l'autocollant de marque de conformité CE près de l'autocollant de l'année de production.

Réglage du logiciel de la machine

Contactez votre distributeur Toro agréé pour configurer le logiciel de la machine en mode CE.

Mise en place des autocollants

Voir la [Figure 6](#) pour cette procédure.