

Installazione

Parti sciolte

Verificate che sia stata spedita tutta la componentistica, facendo riferimento alla seguente tabella.

Descrizione	Qté	Uso
Non occorrono parti	—	Preparate la macchina per l'installazione.
Fermo	1	Montaggio del fermo del cofano.
Chiave del fermo	1	
Staffa del fermo	1	
Bullone a testa tonda (5/16" x 3/4")	1	
Dado flangiato (5/16")	1	
Vite (5/16" x 3/4")	4	Montaggio della bulloneria del pannello laterale.
Dado in gabbia (5/16")	4	
Dado esagonale (5/16")	1	
Rondella di spinta	11	Montaggio della bulloneria del copricinghia.
Dado in gabbia (5/16")	11	
Non occorrono parti	—	Regolazione del software della macchina.
Adesivo di avvertenza CE (n. cat. 132-1322)	1	Applicazione degli adesivi.
Adesivo di marcatura CE	1	

Preparazione della macchina

1. Parcheggiate la macchina su terreno pianeggiante.
2. Abbassate gli apparati di taglio.
3. Inserite il freno di stazionamento.
4. Spegnete il motore e togliete la chiave.

Montaggio del fermo del cofano

Utilizzate l'apposita chiave per chiudere e aprire il fermo.

1. Sbloccate il cofano e alzatelo.
2. Togliete l'anello passacavi in gomma preesistente sul lato sinistro del cofano.
3. Togliete il dado di bloccaggio dal gruppo fermo (Figura 1).
4. Montate il fermo di chiusura facendolo passare attraverso il foro sul lato sinistro del cofano (Figura 1).

Nota: Assicuratevi che il fermo sia posizionato all'interno del cofano e rivolto verso il basso.

5. Montate il dado di bloccaggio sul fermo per fissarlo al cofano.

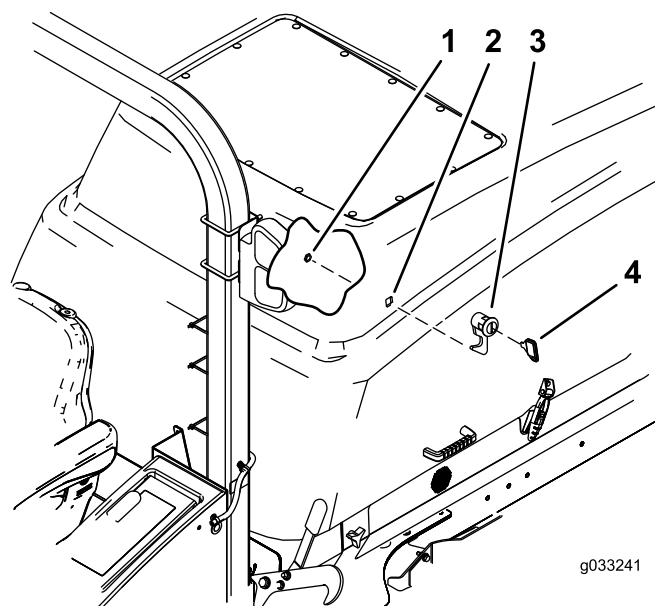


Figura 1

- | | |
|--------------------------------|-----------|
| 1. Dado preesistente dal fermo | 3. Fermo |
| 2. Foro nel cofano | 4. Chiave |

6. Montate la staffa del fermo sul telaio con un bullone a testa tonda (5/16" x 3/4") e un dado flangiato (5/16") (Figura 2).
7. Chiudete lentamente il cofano per controllare che il fermo chiuda correttamente.

8. Se ciò non dovesse avvenire, allentate le viti che fissano la staffa del fermo e regolate la staffa quanto necessario.
9. Serrate il bullone e controllate che il fermo chiuda correttamente.
10. Serrate il dado e il bullone a un valore compreso tra 40,7 e 49,7 N·m.

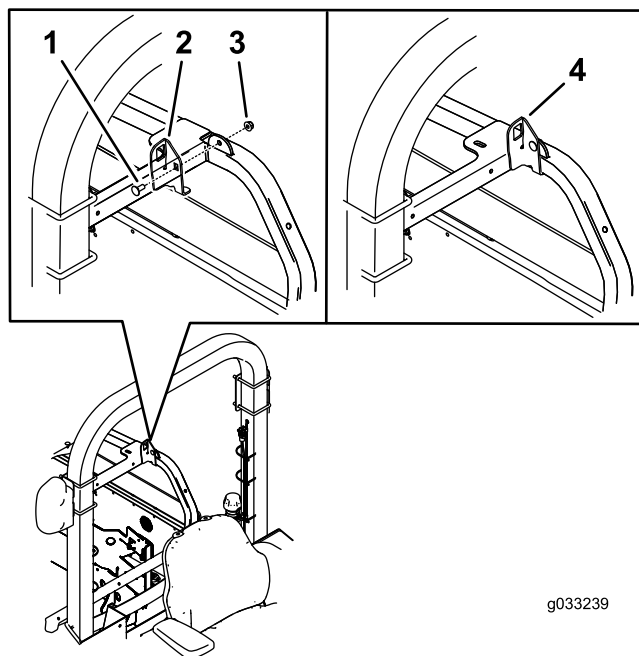


Figura 2

- | | |
|--------------------------|----------------------|
| 1. Bullone a testa tonda | 3. Dado flangiato |
| 2. Staffa | 4. Staffa installata |

Montaggio della bulloneria del pannello laterale

1. Rimuovete la bulloneria preesistente che fissa il pannello laterale alla macchina e rimuovete il pannello laterale.
2. Montate le 2 viti (5/16" x 3/4") sul pannello laterale e ruotatelo per montare i 2 dadi in gabbia (5/16") sulla vite (Figura 3).

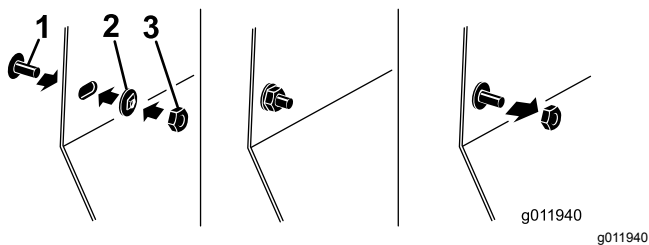


Figura 3

- | | |
|---------------------------|---------------------------|
| 1. Vite (5/16" x 3/4") | 3. Dado esagonale (5/16") |
| 2. Dado in gabbia (5/16") | |

3. Montate il dado esagonale (5/16") sulla vite per serrare il dado in gabbia contro il pannello laterale (Figura 3).
4. Rimuovete il dado esagonale e spostate il dado in gabbia rimanente contro il pannello laterale.
5. Montate il pannello laterale con il dispositivo di fissaggio conservato sulla macchina (Figura 4).

Nota: Non serrate le viti oltre 14 N·m.

6. Ripetete la procedura per il lato opposto.
7. Al termine, togliete il dado esagonale ed eliminatelo.

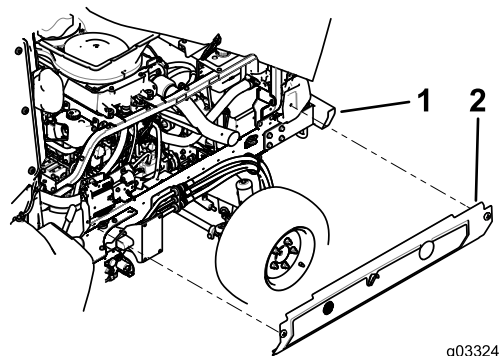


Figura 4

- | | |
|--------------------------|----------------------|
| 1. Telaio della macchina | 2. Pannello laterale |
|--------------------------|----------------------|

Montaggio della bulloneria del copricinghia

1. Rimuovete il bullone che fissa il copricinghia al piatto di taglio e rimuovete i copricinghia.
2. Montate il bullone preesistente nel foro dedicato del copricinghia.
3. Montate la rondella di spinta e il dado in gabbia da sotto sul bullone preesistente, per fissare il copricinghia come illustrato nella Figura 5.
4. Montate il copricinghia sul piatto di taglio. Utilizzate il bullone conservato per fissarlo al piatto di taglio.
5. Ripetete l'operazione per tutta la bulloneria dei copricinghia.

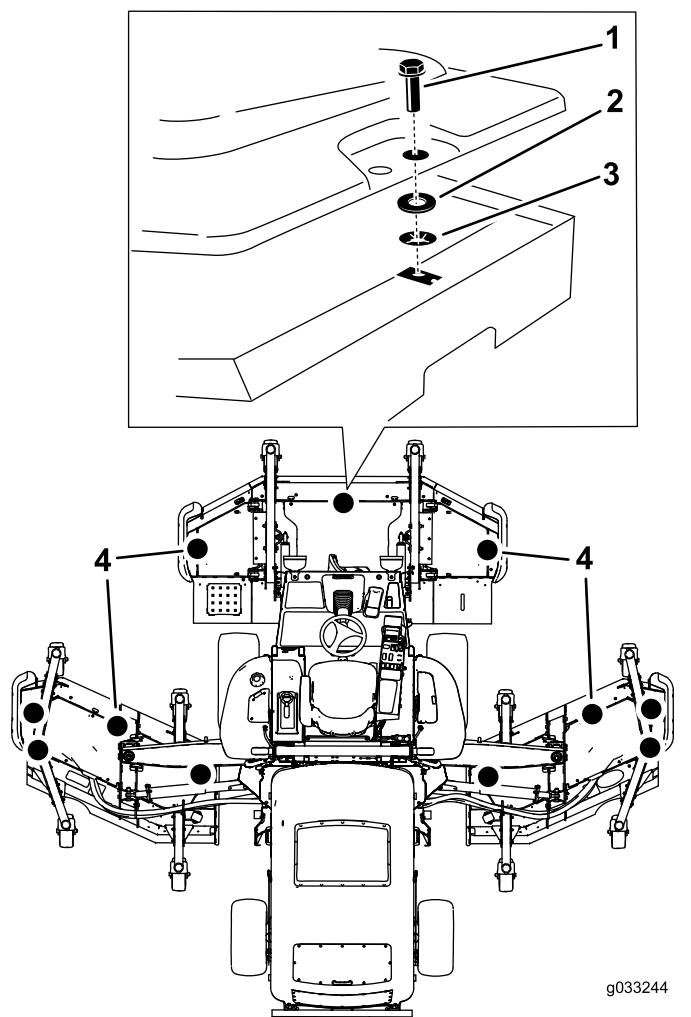


Figura 5

- | | |
|-----------------------|---|
| 1. Bullone | 3. Dado in gabbia (5/16") |
| 2. Rondella di spinta | 4. Montate un bullone in tutti i punti indicati |

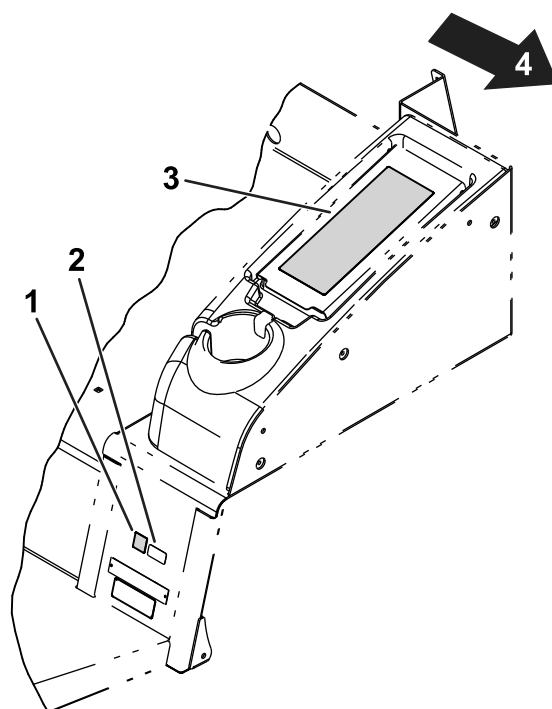


Figura 6

g243540

- | | |
|------------------------------------|----------------------------------|
| 1. Adesivo di marcatura CE | 3. Adesivo di avvertenza CE |
| 2. Adesivo dell'anno di produzione | 4. Lato sinistro della macchina. |

1. Applicate l'adesivo di avvertenza CE (n. cat. 132-1322) sopra l'adesivo di avvertenza esistente (n. cat. 117-2754) sul coperchio del vano contenitore centrale.

Nota: Il vano contenitore centrale si trova a sinistra del sedile.

2. Applicate l'adesivo di marcatura CE accanto a quello dell'anno di produzione.

Regolazione del software della macchina

Contattate il distributore Toro autorizzato di zona per configurare il software della macchina in base alla modalità CE.

Applicazione degli adesivi

Per questa procedura fate riferimento a [Figura 6](#).