



Комплект удлинения конструкции защиты при опрокидывании оператора (ROPS) с двумя стойками

Тяговый блок Groundsmaster® серии 5900

Номер модели 31353—Заводской номер 403500001 и до

Инструкции по монтажу

Монтаж



Подготовка машины

Детали не требуются

Процедура

Примечание: При выполнении следующих действий см. [Рисунок 4](#).

1. Припаркуйте машину на ровной поверхности, включите стояночный тормоз, выключите двигатель и извлеките ключ.
2. Если на стойках конструкции защиты оператора при опрокидывании машины (ROPS) имеются указатели поворота, снимите их вместе с крепежными деталями со стоек ROPS.

Примечание: Сохраните указатели поворота и крепежные детали.

3. Снимите болты, шайбы и гайки на нижней раме ([Рисунок 4](#)).

Примечание: Сохраните болты, шайбу и гайки, но удалите в отходы упорную шайбу (поз. 34 на [Рисунок 4](#)).

4. Снимите передние приборы наружного освещения и монтажные кронштейны с передней платформы ([Рисунок 1](#)).

Примечание: Сохраните осветительные приборы и крепежные детали, чтобы на более позднем этапе установить эти приборы на монтажные кронштейны освещения, находящиеся на солнцезащитном навесе.



Установка комплекта

Детали, требуемые для этой процедуры:

1	Переднее монтажное основание
1	Заднее крепление крыши
1	Солнцезащитный навес
1	Левая подпорка
1	Правая подпорка
1	Верхний левый кронштейн
1	Верхний правый кронштейн
1	Нижнее крепление кронштейна
4	Фланцевый болт с шестигранной головкой (5/16 x 1 дюйм)
58	Фланцевая гайка (5/16 дюйма)
54	Каретный болт (5/16 x ¾ дюйма)
1	Переднее крепление крыши
4	Зажим
1	Левая панель
1	Правая панель
4	Угловое крепление
4	Уплотнительная шайба
4	Болт с шестигранной фланцевой головкой (¼ x 1 дюйм)
1	Передняя панель
26	Заклепка
1	Верхняя накладка левой стойки
1	Нижняя накладка левой стойки
2	Заглушка панели
4	Пластиковая заглушка
1	Заглушка отверстия
1	Верхняя накладка правой стойки
1	Нижняя накладка правой стойки
2	Барашковый винт с рукояткой
2	Стопорная гайка
2	Гайка из листового металла
1	Крышка предохранителя
1	Скоба поручня
8	Вставной держатель
12	Кабельные стяжки

Процедура

Примечание: Если вы устанавливаете любые приобретаемые отдельно вспомогательные принадлежности для комплекта удлинения конструкции ROPS с двумя стойками, прочитайте руководства для обоих комплектов, прежде чем выполнять установку.

1. Установите переднее монтажное основание на панель пола при помощи крепежных деталей, снятых при выполнении процедуры 1, пункта 3 (кроме упорной шайбы). Затяните болты с моментом от 129 до 157 Н·м.
2. Установите не затягивая заднее крепление крыши на верхнюю часть штанги конструкции ROPS при помощи двух угловых креплений, 8 каретных болтов (5/16 x ¾ дюйма) и 8 фланцевых гаек (5/16 дюйма).

Примечание: Убедитесь, что крепление расположено по центру штанги конструкции ROPS.

3. Установите не затягивая левую и правую подпорки на переднее монтажное основание при помощи 6 каретных болтов (5/16 x ¾ дюйма) и 6 фланцевых гаек (5/16 дюйма), как показано на [Рисунок 4](#).
4. Установите не затягивая левый и правый верхние кронштейны на заднее крепление крыши, а также левую и правую подпорки при помощи 14 каретных болтов (5/16 x ¾ дюйма) и 14 фланцевых гаек (5/16 дюйма), как показано на [Рисунок 4](#).
5. Установите не затягивая переднее крепление крыши при помощи 12 каретных болтов (5/16 x ¾ дюйма) и 12 фланцевых гаек (5/16 дюйма), как показано на [Рисунок 4](#).
6. Установите не затягивая левую и правую панели на левый и правый верхние кронштейны, соответственно, при помощи 4 каретных болтов (5/16 x ¾ дюйма) и 4 фланцевых гаек (5/16 дюйма), как показано на [Рисунок 4](#).
7. Установите, не затягивая, левую и правую панели на стойку конструкции ROPS.
 - Если вы устанавливаете комплект защитной клетки одновременно с данным комплектом, прочитайте инструкции по установке левой, правой и обеих задних панелей, чтобы выполнить установку наиболее рациональным образом.
 - Если вы не устанавливаете комплект защитной клетки на данный комплект, установите не затягивая левую и правую панели на стойку конструкции ROPS при помощи двух угловых креплений, 8 каретных болтов (5/16 x ¾ дюйма)

и 8 фланцевых гаек (5/16 дюйма), как показано на [Рисунок 4](#).

8. Установите, не затягивая, нижний монтажный кронштейн на узлы левой и правой подпорок при помощи 4 фланцевых болтов с шестигранными головками (5/16 x 1 дюйм) и 4 фланцевых гаек (5/16 дюйма), как показано на [Рисунок 4](#).
9. Затяните все крепежные детали, которые были оставлены незатянутыми.
10. Установите переднюю панель на переднее крепление крыши, для этого совместите монтажные отверстия на панели с отверстиями в переднем креплении крыши и закрепите переднюю панель на переднем креплении крыши, вставив 12 пластмассовых заклепок в соответствующие отверстия и нажав на шток каждой пластмассовой заклепки до ее фиксации.
11. Установите скобу поручня при помощи двух каретных болтов (5/16 x 3/4 дюйма) и двух фланцевых гаек (5/16 дюйма), как показано на [Рисунок 4](#).
12. Установите фары на переднюю левую и переднюю правую подпорки ([Рисунок 1](#)).

Примечание: Используйте имеющиеся гайки от приборов наружного освещения.

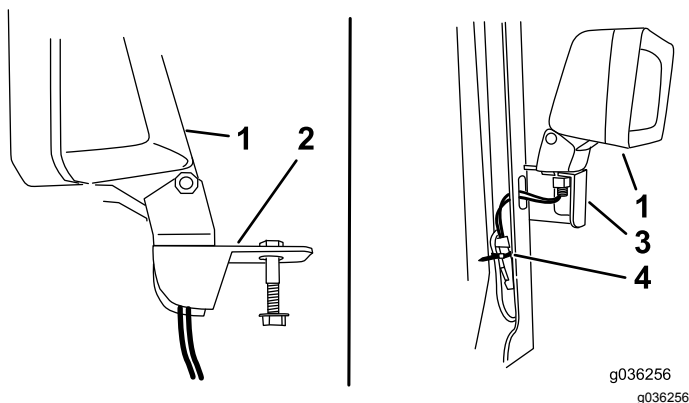


Рисунок 1

- | | |
|---|---|
| 1. Передние приборы наружного освещения | 3. Кронштейн на передней подпорке. |
| 2. Удалите в отходы имеющийся кронштейн и крепежные детали. | 4. Используйте кабельную стяжку для крепления жгута проводки. |

Примечание: Убедитесь в том, что вы установили и закрепили все принадлежности на машине, прежде чем устанавливать накладки.

15. Установите верхнюю правую и нижнюю правую накладки стоек на правую подпорку при помощи 7 заклепок.
16. Установите солнцезащитный навес на раму при помощи 4 фланцевых болтов с шестигранными головками (1/4 x 1 дюйм), уплотнительных шайб и зажимов.
17. Установите плоскую крышку предохранителя на заднее крепление крыши при помощи ручек барашковых винтов, стопорных гаек и гаек из листового металла.
18. Установите вставные держатели в левую и правую подпорки.
19. Установите две пластмассовые пробки и две заглушки панели в переднее крепление крыши ([Рисунок 4](#)).
20. При необходимости, проложите провод от главного жгута проводки вперед и под стойкой конструкции ROPS для задних фар ([Рисунок 2](#)).

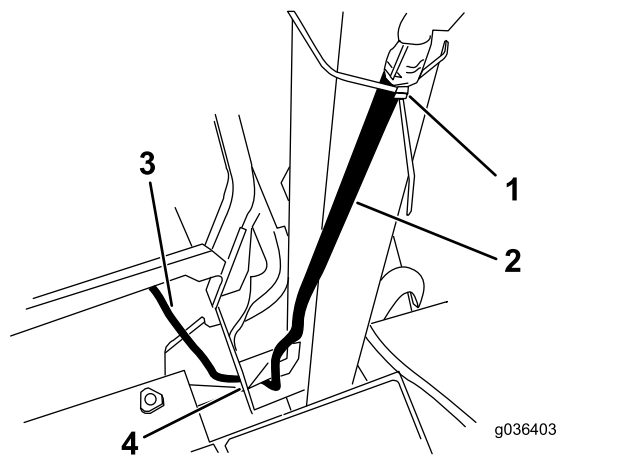
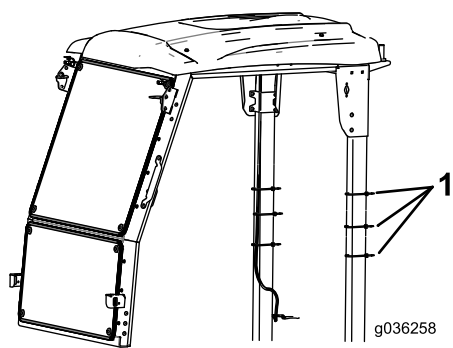


Рисунок 2

- | | |
|---------------------------------------|---|
| 1. Кабельный хомут | 3. Направьте жгут проводки в переднюю часть. |
| 2. Провод от главного жгута проводки. | 4. Убедитесь в том, что жгут проводки не зажат. |

13. Повторно используйте крепежные детали, которые были сняты ранее, чтобы установить указатели поворота на стойки конструкции ROPS ([Рисунок 4](#)).
14. Установите верхнюю левую и нижнюю левую накладки стоек на левую подпорку при помощи 7 заклепок.

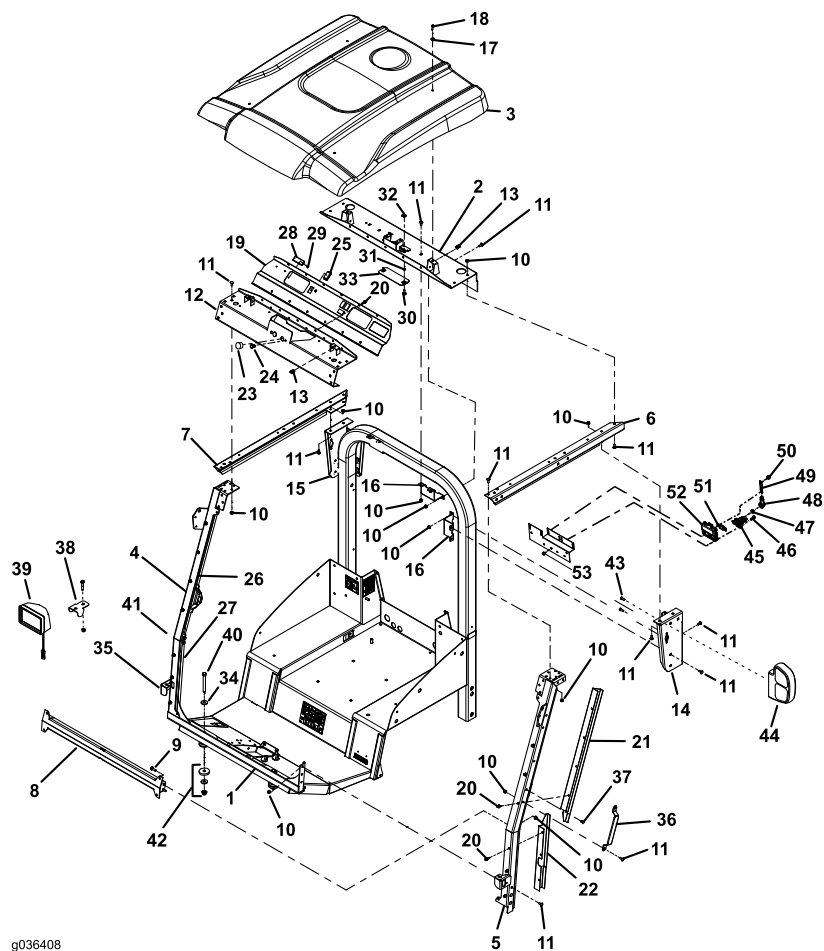
21. Закрепите жгут проводки кабельными стяжками, как показано на [Рисунок 3](#).



g036258

Рисунок 3

1. Расположение кабельных стяжек



g036408

g036408

Рисунок 4

1. Переднее монтажное основание	15. Правая панель	29. Закладная заклепка	43. Имеющиеся болты для прибора наружного освещения (используется повторно)
2. Заднее крепление крыши	16. Угловое крепление	30. Рукоятка барашкового винта	44. Имеющий указатель поворота
3. Солнцезащитный навес	17. Уплотнительная шайба	31. Стопорная гайка	45. Электромагнит
4. Правая подпорка	18. Фланцевый болт с шестигранной головкой (1/4 x 1 дюйм)	32. Гайка из листового металла	46. Фланцевый болт с шестигранной головкой (1/4 x 3/4 дюйма)
5. Левая подпорка	19. Передняя панель	33. Плоская крышка предохранителя	47. Гайка (5/16 дюйма)
6. Левый верхний кронштейн	20. Заклепка	34. Упорная шайба (удалите в отходы)	48. Проушина
7. Правый верхний кронштейн	21. Верхняя накладка левой стойки	35. Монтажный кронштейн фары	49. Плоская перемычка
8. Нижнее крепление кронштейна	22. Нижняя накладка левой стойки	36. Поручневая скоба	50. Гайка (8 мм)
9. Фланцевый болт с шестигранной головкой (5/16 x 1 дюйм)	23. Заглушка панели	37. Вставной держатель	51. Плавкий предохранитель
10. Фланцевая гайка (5/16 дюймов)	24. Пластмассовая заглушка	38. Имеющийся кронштейн прибора освещения (удалите в отходы)	52. Держатель предохранителя
11. Каретный болт (5/16 x 3/4 дюйма)	25. Заглушка отверстия	39. Имеющийся прибор наружного освещения	53. Контргайка (1/4 дюйма)
12. Переднее крепление крыши	26. Верхняя накладка правой стойки	40. Имеющийся болт (используется повторно)	
13. Жажим	27. Нижняя накладка правой стойки	41. Убедитесь в том, что выступы находятся заподлицо с подпоркой.	
14. Левая панель	28. Табличка с серийным номером	542. Шайбы и гайка (используется повторно)	

Установка электрических соединений

Детали, требуемые для этой процедуры:

1	Электромагнит
2	Болт ($\frac{1}{4}$ x $\frac{3}{4}$ дюйма)
1	Держатель предохранителя
1	Плоская перемычка
1	Предохранитель
2	Фланцевая гайка (8 мм)
2	Фланцевая гайка (5/16 дюйма)
1	Красный изолятор

Процедура

Установите данные детали только в случае, если вы устанавливаете приобретаемое отдельно вспомогательное электрическое оборудование для комплекта удлинения конструкции ROPS с двумя стойками.

1. Установите переключатель отсоединения аккумуляторной батареи в положение Выкл.
2. Используя пазы в кронштейне, вставьте выступы держателя предохранителя в кронштейн.
3. Установите электромагнит на кронштейн при помощи двух болтов ($\frac{1}{4}$ x $\frac{3}{4}$ дюйма).
4. Установите красный изолятор на плоскую перемычку (Рисунок 5).
5. Установите плоскую перемычку на правый контактный штырь держателя предохранителя (Рисунок 5).
6. Установите разъем с двумя красными проводами на левый контактный штырь держателя предохранителя (Рисунок 5).
7. Установите предохранитель на держатель предохранителя и закрепите его двумя гайками (8 мм).
8. Установите плоскую перемычку на правый контактный штырь электромагнита при помощи фланцевой гайки (5/16 дюйма).
9. Наденьте красный изолятор на плоскую перемычку (Рисунок 5 и Рисунок 6).

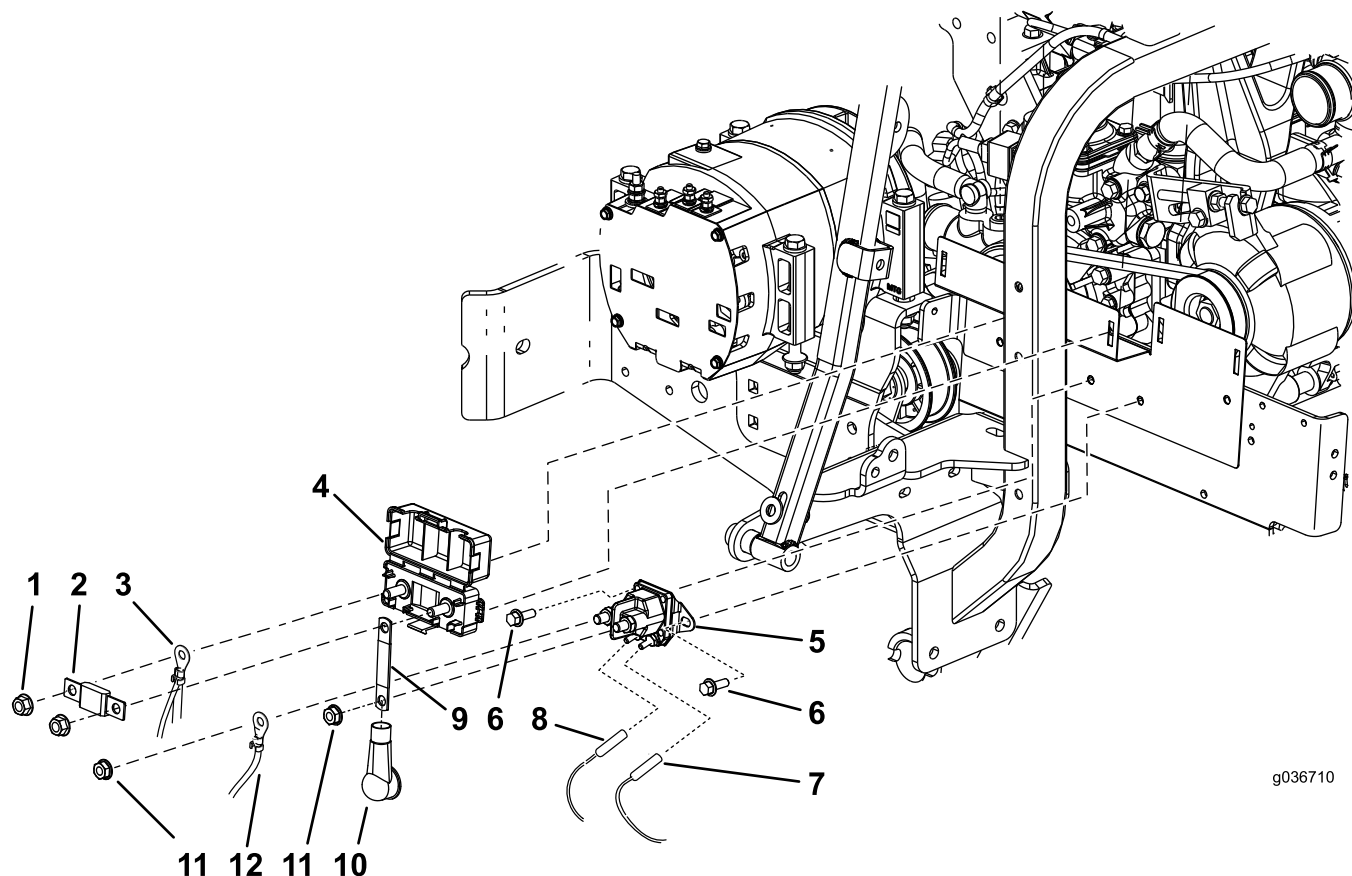


Рисунок 5

- | | | | |
|--------------------------------------|-----------------------------|---|--------------------------------------|
| 1. Фланцевая гайка (8 мм) | 4. Держатель предохранителя | 7. Разъем с черным проводом ("-" катушки, замыкатель кабины) | 10. Красный изолятор |
| 2. Предохранитель | 5. Электромагнит | 8. Разъем с розовым проводом ("+" катушки, замыкатель кабины) | 11. Фланцевая гайка (5/16 дюйма) |
| 3. Разъем с двумя красными проводами | 6. Болт (1/4 x 3/4 дюйма) | 9. Плоская перемычка | 12. Круглый разъем с желтым проводом |

10. Установите круглый разъем с желтым проводом на левый контактный штырь электромагнита при помощи фланцевой гайки (5/16 дюйма), как показано на [Рисунок 5](#).
11. Установите разъем с розовым проводом ("+" катушки, замыкатель кабины) на левый контактный штырь в нижней части электромагнита ([Рисунок 5](#)).
12. Установите разъем с черным проводом ("-" катушки, замыкатель кабины) на правый контактный штырь в нижней части электромагнита ([Рисунок 5](#)).
13. Установите выключатель массы аккумуляторной батареи в положение ВКЛ.

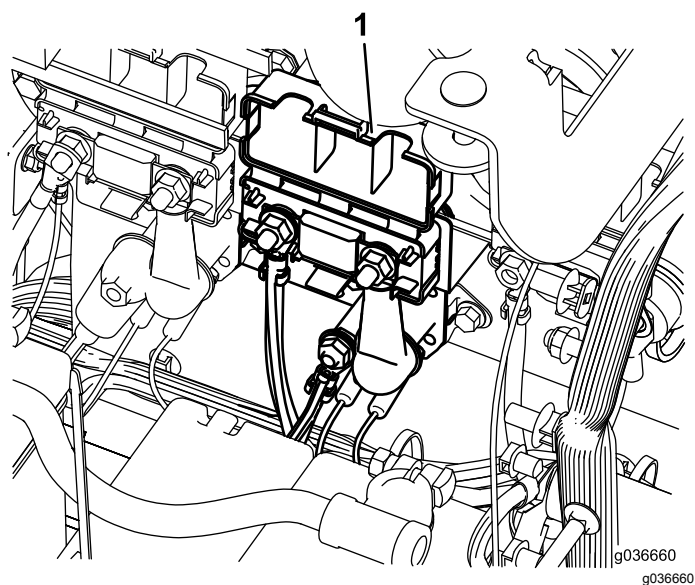


Рисунок 6

1. Установленный блок предохранителей с соединениями
-

Примечания:

Примечания:

Уведомление о конфиденциальности Европейского агентства по защите окружающей среды (ЕЕА) / Великобритании

Использование ваших персональных данных компанией Toro

Компания The Toro Company («Торо») обеспечивает конфиденциальность ваших данных. Когда вы приобретаете наши изделия, мы можем собирать о вас некоторую личную информацию напрямую или через ваше местное представительство или дилера компании Toro. Компания Toro использует эту информацию, чтобы выполнять свои контрактные обязательства, такие как регистрация вашей гарантии, обработка вашей гарантийной претензии или для связи с вами в случае отзыва продукции, а также для других законных целей ведения деятельности, например, для оценки удовлетворенности клиентов, улучшения наших изделий или предоставления вам информации, которая может быть вам интересна. Компания Toro может предоставлять вашу информацию своим дочерним компаниям, филиалам, дилерам или другим деловым партнерам в связи с указанными видами деятельности. Мы также можем раскрывать персональные данные, когда это требуется согласно законодательству или в связи с продажей, приобретением или слиянием компании. Мы никогда не будем продавать ваши персональные данные каким-либо другим компаниям для целей маркетинга.

Хранение ваших персональных данных

Компания Toro хранит ваши персональные данные до тех пор, пока они являются актуальными в связи с вышеуказанными целями и в соответствии с требованиями законодательства. Для получения дополнительной информации по применяемым срокам хранения данных свяжитесь с нами по электронной почте legal@toro.com.

Обязательство компании Toro по обеспечению безопасности

Ваши персональные данные могут быть обработаны в США или другой стране, в которой могут действовать менее строгие законы о защите информации, чем в стране вашего проживания. Когда мы передаем ваши данные за пределы страны вашего проживания, мы предпринимаем требуемые согласно закону действия, чтобы убедиться, что приняты надлежащие меры защиты ваших данных и соблюдается конфиденциальность при обращении с ними.

Доступ и исправление

Вы имеете право на исправление или просмотр ваших персональных данных, можете возражать против обработки ваших данных или ограничивать их обработку. Чтобы сделать это, свяжитесь с нами по электронной почте legal@toro.com. Если у вас есть опасения относительно того, каким образом компания Toro обращается с вашей информацией, мы рекомендуем обратиться с соответствующими вопросами непосредственно к нам. Просим обратить внимание, что резиденты европейских стран имеют право подавать жалобу в Агентство по защите персональных данных.



Гарантия компании Toro

Ограниченная гарантия на два года, или 1500 часов работы

Условия гарантии и изделия, на которые она распространяется

Компания Toro и ее филиал Toro Warranty в соответствии с заключенным между ними соглашением совместно гарантируют, что серийное изделие Toro («Изделие») не будет иметь дефектов материалов или изготовления в течение 2 лет или 1500 часов работы* (в зависимости от того, что наступит раньше). Настоящая гарантия распространяется на все изделия, за исключением азартных (см. отдельные условия гарантии на эти изделия). При возникновении гарантийного случая компания отремонтирует изделие за свой счет, включая диагностику, трудозатраты и запасные части. Настоящая гарантия начинается со дня доставки Изделия первоначальному розничному покупателю.

* Изделие оборудовано счетчиком моточасов.

Порядок подачи заявки на гарантийное обслуживание

При возникновении гарантийного случая следует немедленно сообщить об этом дистрибьютору или официальному дилеру серийных изделий, у которых было приобретено изделие. Если вам нужна помощь в определении местонахождения дистрибьютора серийных изделий или официального дилера или если у вас есть вопросы относительно ваших прав и обязанностей по гарантии, вы можете обратиться к нам по адресу:

Отделение технического обслуживания серийной продукции Toro
Toro Warranty Company

8111 Lyndale Avenue South
Bloomington, MN 55420-1196

952-888-8801 или 800-952-2740

Эл. почта: commercial.warranty@toro.com

Обязанности владельца

Вы, являясь владельцем данного изделия, несете ответственность за выполнение необходимого технического обслуживания и регулировок, указанных в *Руководстве оператора*. Действие этой гарантии не распространяется на неисправности изделия, возникшие в результате невыполнения требуемого технического обслуживания и регулировок.

Изделия и условия, на которые не распространяется гарантия

Не все неисправности или нарушения работы изделия, возникшие в течение гарантийного периода, являются дефектами материала или изготовления. Действие этой гарантии не распространяется на следующие:

- Неисправности изделия, возникшие в результате использования запасных частей, произведенных третьей стороной, либо установки и использования дополнительных частей или измененных дополнительных приспособлений и изделий других фирм.
- Неисправности изделия, возникшие в результате невыполнения рекомендованного технического обслуживания и (или) регулировок.
- Неисправности изделия, возникшие в результате эксплуатации Изделия ненадлежащим, халатным или неосторожным образом.
- Части, расходуемые в процессе эксплуатации, кроме случаев, когда они будут признаны дефектными. Следующие части, помимо прочего, являются расходными или быстроизнашивающимися в процессе нормальной эксплуатации изделий: тормозные колодки и накладки, фрикционные накладки муфт сцепления, ножи, барабаны, опорные катки и подшипники (герметичные или смазываемые), неподвижные ножи, свечи зажигания, колеса поворотного типа и их подшипники, шины, фильтры, ремни и определенные компоненты опрыскивателей, такие как диафрагмы, насадки и обратные клапаны.
- Отказы, вызванные внешним воздействием, включая, помимо прочего, атмосферное воздействие, способы хранения, загрязнение, использование не утвержденных к применению видов топлива, охлаждающих жидкостей, смазочных материалов, присадок, удобрений, воды или химикатов.
- Отказы или проблемы при работе из-за использования топлива (например, бензина, дизельного или биодизельного топлива), не удовлетворяющего требованиям соответствующих отраслевых стандартов.
- Нормальные шум, вибрация, износ и старение. Нормальный «износ» включает, помимо прочего, повреждение сидений в результате износа или истирания, потертость окрашенных поверхностей, царапины на наклейках или окнах.

Части

Части, замена которых запланирована при требуемом техническом обслуживании, имеют гарантию на период до планового срока их замены. На части, замененные по настоящей

гарантии, действует гарантия в течение действия первоначальной гарантии на изделие, и они становятся собственностью компании Toro. Окончательное решение о том, подлежит ли ремонту или замене какая-либо существующая часть или узел, принимается компанией Toro. Компания Toro имеет право использовать для гарантийного ремонта восстановленные запчасти.

Гарантия на аккумуляторы глубокого разряда и литий-ионные аккумуляторы

Аккумуляторы глубокого разряда и литий-ионные аккумуляторы за время своего срока службы могут выдать определенное полное число киловатт-часов. Методы эксплуатации, подзарядки и технического обслуживания могут увеличить или уменьшить срок службы аккумулятора. Поскольку аккумуляторы в настоящем изделии являются расходными компонентами, эффективность их работы между зарядками будет постепенно уменьшаться до тех пор, пока аккумулятор полностью не выйдет из строя. Ответственность за замену отработанных вследствие нормальной эксплуатации аккумуляторов несет владелец изделия. Примечание: (только для литий-ионных аккумуляторов): гарантия с пропорциональным коэффициентом по истечении 2 лет. См. дополнительную информацию в гарантии на аккумулятор.

Гарантия на весь срок службы коленчатого вала (только модель ProStripe 02657)

На машину ProStripe, оснащенную в заводской комплектации оригинальным фрикционным диском Toro и тормозной муфтой ножа с защитой от проворачивания Toro (встроенным узлом тормозной муфты ножа [BBC] с фрикционным диском) распространяется гарантия на весь срок службы в отношении отсутствия изгиба коленчатого вала двигателя при условии соблюдения первым покупателем рекомендуемых методов эксплуатации и технического обслуживания. Гарантия на весь срок службы коленчатого вала не распространяется на машины, оборудованные фрикционными шайбами, блоками тормозной муфты ножа и другими подобными устройствами.

Техническое обслуживание, выполняемое за счет владельца

Регулировка двигателя, смазывание, очистка и полировка, замена фильтров, охлаждающей жидкости и проведение рекомендованного технического обслуживания входят в число нормальных операций по уходу за изделиями компании Toro, выполняемых за счет владельца.

Общие условия

Выполнение ремонта официальным дистрибьютором или дилером компании Toro является вашим единственным возмещением убытков по настоящей гарантии.

Компании The Toro Company и Toro Warranty Company не несут ответственности за косвенные, случайные или последующие убытки, связанные с использованием изделий компании Toro, на которые распространяется действие настоящей гарантии, включая любые затраты или расходы на предоставление замещающего оборудования или оказание услуг в течение обоснованных периодов нарушения работы или неиспользования оборудования во время ожидания завершения ремонта в соответствии с условиями настоящей гарантии. Не существует каких-либо иных гарантий, за исключением упоминаемой ниже гарантии на систему контроля выхлопных газов (если применимо). Все подразумеваемые гарантии коммерческого качества или пригодности для конкретного применения ограничены продолжительностью настоящей прямой гарантии.

В некоторых странах не допускается исключать случайные или последующие убытки или ограничения на срок действия подразумеваемой гарантии, вследствие чего вышеуказанные исключения и ограничения могут на вас не распространяться. Настоящая гарантия предоставляет вам конкретные законные права, но вы можете также иметь и другие права, которые меняются в зависимости от страны использования.

Примечание в отношении гарантии на снижение токсичности выхлопных газов

На систему контроля выхлопных газов на вашем изделии может распространяться действие отдельной гарантии, соответствующей требованиям, установленным Агентством по охране окружающей среды США (EPA) и (или) Калифорнийским советом по охране воздушных ресурсов (CARB). Приведенные выше ограничения на моточасы не распространяются на Гарантию на системы контроля выхлопных газов. См. «Гарантийные обязательства на системы контроля выхлопных газов двигателей», которые поставляются с вашим изделием или содержатся в документации изготовителя двигателя.

Страны, кроме США и Канады

Покупатели, которые приобрели изделия компании Toro за пределами США или Канады, для получения гарантийных полисов для своей страны, провинции и штатов должны обращаться к местному дистрибьютору (дилеру) компании Toro. Если по какой-либо причине вы не удовлетворены услугами вашего дистрибьютора или испытываете трудности с получением информации о гарантии, свяжитесь с сервисным центром официального дилера Toro.