



53 cm Recycler[®]
Itsevetävä ruohonleikkuri
Mallinro alkaen 20779—20000001

PROTOTYPE

Käyttäjän opas

Sisältö

	Sivu
Johdanto	2
Turvaohjeet	3
Ruohonleikkurin yleiset turvaohjeet	3
Äänenpaine	5
Ääniteho	5
Värähtelytaso	5
Merkintöjen kuvaus	5
Kokoonpano	7
Ruohonleikkuripakkauksen avaaminen	7
Kahvan asennus	7
Käynnistinnarun asennus	8
Heittokanavan peitinkannen asennus	8
Käynnistys- valmistelut	9
Öljyn lisääminen kampikammioon	9
Bensiinitankin täyttö	10
Käyttö	11
Hallintalaitteet	11
Moottorin käynnistys	11
Moottorin pysäytys	11
Vetomoottori	11
Leikkuukorkeuden säätö	12
Ruohonkokoajan käyttö	13
Käyttövihjeitä	14
Kunnossapito	15
Kunnossapidon suositustaulukko	15
Moottorin öljynpinnan tarkastus	16
Moottoriöljyn vaihto	16
Ruohonleikkurin kotelon alapuolen puhdistus	17
Ilmansuodattimen huolto	18
Leikkuuterän kunnossapito	18
Vetomoottorin vaijerin säätö	19
Pyörien voitelu	20
Hihnakanne alapuolinen puhdistus	20
Sytytystulpan vaihto	20
Jäähdytysjärjestelmän puhdistus	21
Peittokannen ja heittokanavan puhdistus	21
Bensiinisäiliön tyhjennys	21
Vianetsintä	21
Säilytys	22
Polttoainejärjestelmän esivalmistelu	22
Moottorin esivalmistelu	23
Yleistä	23
Kahvan taittaminen	23
Käyttöönotto varastoinnin jälkeen	23
Lisävarusteet	23

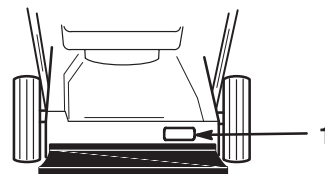
Johdanto

Kiitoksia Toro-tuotteen hankkimisesta. Me toivomme, että olet täysin tyytyväinen uuteen laitteeseesi.

Lue tämä käyttöopas huolellisesti, jotta opit käyttämään ja huoltamaan laitetta asianmukaisesti. Tämän käyttöoppaan tiedoilla sinä ja muut käyttäjät pystytte välttämään tapaturmia ja tuotevaurioita. Vaikka Toro suunnittelee ja valmistaa turvallisia tuotteita, olet itse vastuussa tuotteen asianmukaisesta ja turvallisesta käytöstä.

Aina kun otat yhteyttä valtuutettuun huoltoon tai tehtaalle saadaksesi huoltoapua, alkuperäisiä Toron osia tai lisätietoja, ota tuotteen malli- ja sarjanumerot esille.

Malli- ja sarjanumeron kyltti löytyy tuotteesta kuvassa 1 esitetyistä paikasta.



1064

Kuva 1

1. Malli- ja sarjanumeron kyltti

Kirjoita tuotteen mallinnumero ja sarjanumero alla olevaan tilaan:

Mallinro:	_____
Sarjanro:	_____

Tässä käyttöoppaassa kerrotaan mahdollisista vaaroista ja annetaan erityisiä turvaohjeita, joiden avulla sinä ja muut käyttäjät voitte välttyä henkilövahingoilta ja jopa hengenvaaralta. Sanoilla HENGENVAARA, VAARA ja VAROITUS ilmaistaan uhkan astetta.


HENGENVAARA ilmaisee erittäin vakavaa uhkaa, josta on seurauksena vakava tapaturma tai jopa kuolema, jos suositellut varo-ohjeet lyödään laimin.

VAARA ilmaisee uhkaa, josta saattaa olla seurauksena vakava tapaturma tai jopa kuolema, jos suositellut varo-ohjeet lyödään laimin.

VAROITUS ilmaisee uhkaa, josta saattaa olla seurauksena pieni tai kohtalainen tapaturma, jos suositellut varo-ohjeet lyödään laimin.

Lisäksi tässä käyttöoppaassa käytetään kahta termiä tietojen korostamiseksi. **Tärkeää** kiinnittää huomiota mekaanisiin erikoistietoihin ja **Huomautus** korostaa erityishuomion ansaitsevia yleistietoja.

Turvaohjeet

Maksimiturvallisuuden ja hyvän suorituskyvyn takaamiseksi sekä tuotetuntemuksen hankkimiseksi on tärkeää, että kaikki ruohonleikkurin käyttäjät lukevat tämän käyttöoppaan ja omaksuvat sen tiedot ennen moottorin käynnistämistä. Erityistä huomiota on kiinnitettävä turvaohjeen varoitusmerkintään  joka tarkoittaa VAROITUSTA, VAARAA TAI HENGENVAARAA — “henkilöturvallisuusohjeet”. Lue ja omaksu nämä ohjeet, sillä ne käsittelevät turvallisuutta. Ohjeiden noudattamatta jättäminen saattaa johtaa henkilövahinkoihin.

Ruohonleikkurin yleiset turvaohjeet

Seuraavat ohjeet on sovellettu ANSI/OPEI-standardista B71.1—1998 ja ISO-standardista 5395:1990(E). Toro-ruohonleikkureita koskevat tiedot tai termit on esitetty sulkeissa.

Tämä leikkuri pystyy katkomaan käsiä ja jalkoja sekä sinkoamaan esineitä. Seuraavien turvallisuusohjeiden laiminlyönti voi johtaa vakavaan tapaturmaan tai hengenvaaraan.

Koulutus

- Lue ohjeet huolellisesti. Tutustu hallintalaitteisiin ja laitteen oikeaan käyttöön ennen aloitusta.
- Katso lisävarusteiden oikea käyttö ja asennus valmistajan ohjeista. Käytä vain valmistajan hyväksymiä lisävarusteita.
- Älä milloinkaan anna ruohonleikkuria lasten tai näitä ohjeita tuntemattomien ihmisten käyttöön. Maakohtaisissa määräyksissä voi olla ikärajoituksia käyttäjälle.
- Älä leikkaa ruohoa, jos ihmisiä ja varsinkin lapsia tai lemmikkieläimiä on lähistöllä. Pysäytä ruohonleikkuri, jos joku tulee lähelle.

Vakavia onnettomuuksia voi sattua, jos käyttäjä ei ole valppaana lasten läsnäollessa. Ruohonleikkuri ja ruohonleikkuri kiinnostaa usein lapsia. **Älä koskaan** oletta, että lapset pysyvät siellä, missä näit heidät viimeksi.

- Pidä huoli, että lapset pysyvät poissa ruohonleikkurualueelta ja että he ovat vastuunsa tuntevan aikuisen valvonnassa.

- Ole valppaana ja sammuta ruohonleikkuri, jos lapsia tulee leikkurualueelle.
- Ole erityisen varovainen lähestyessäsi nurkkia, pensaita, puita tai muita esineitä, jotka saattavat peittää näkyvyyden.
- Muista, että käyttäjä on vastuussa muille ihmisille tai heidän omaisuudelleen sattuvista onnettomuuksista tai vahingoista.

Valmistelut

- Käytä aina kunnollisia jalkineita ja pitkiä housuja ruohoa leikatessasi.
- Älä käytä laitetta avojaloin tai sandaaleissa.
- Pidä aina sivusuojilla varustettuja suojalaseja käyttäessäsi ruohonleikkuria.
- Tutki tarkasti alue, jossa laitetta tullaan käyttämään, ja poista kaikki kivet, kepit, johdot, luut ja muut esineet.
- **Vaara: Bensiini on erittäin tulenarkaa.** Ryhdy seuraaviin varotoimiin:
 - Säilytä polttoainetta vain erityisesti sille tarkoitetuissa astioissa.
 - Tankkaa polttoainesäiliö vain ulkona äläkä tupakoi säiliön täytön aikana.
 - Lisää polttoainetta ennen moottorin käynnistämistä. Älä koskaan poista polttoainesäiliön korkkia tai lisää bensiiniä, kun moottori käy tai kun moottori on kuuma.
 - Jos bensiiniä läikkyä, älä yritä käynnistää moottoria, vaan siirrä kone kauaksi läikkymiskohdasta ja varo, ettei bensiini pääse syttymään, kunnes bensiinihöyryt ovat haihtuneet.
 - Laita bensiinitankin ja -astoiden korkit kunnolla paikoilleen.
 - Jos bensiinitankki on tyhjennettävä, tee se ulkona.
- Vaihda vialliset äänenvaimentimet.
- Tarkista ennen käyttöä silmämääräisesti, että terät, terien pultit ja leikkurin kokoonpano eivät ole kuluneet tai vaurioituneet. Vaihda kuluneet tai vaurioituneet terät ja pultit kokonaisuena sarjana, jotta tasapaino säilyy.
- Ole moniteräisiä koneita käsitellessäsi varovainen, sillä yhden terän pyörittäminen voi saada muutkin terät pyörimään.

Käyttö

- Älä käytä moottoria suljetussa tilassa, jonne voi kerääntyä vaarallista hiilimonoksidia (häkää).

- Leikkaa ruohoa vain päivänvalossa tai hyvässä keinovalaistuksessa.
- Varmista, että pysyt pystyssä rinteillä.
- Käytä laitetta kävellen, älä milloinkaan juokse.
- Pidä kahvasta tukevasti kiinni.
- Leikkaa ruohoa rinteiden poikkisuunnassa, älä milloinkaan myötä- tai vastamäkeen.
- Noudata erittäin suurta varovaisuutta vaihtaessasi suuntaa rinteillä.
- Älä leikkaa ruohoa liian jyrkiltä rinteiltä.
- Noudata erittäin suurta varovaisuutta peruuttaessasi tai vetäessäsi ruohonleikkuria itseäsi kohti.
- Ennen kuin liikut taaksepäin, katso alas taaksesi pienten lasten varalta.
- Pysäytä terä(t), jos ruohonleikkuria on kallistettava ylittäessäsi muita alustoja kuin nurmikkoa ja siirtäessäsi ruohonleikkuria leikkausalueelle ja sieltä pois.
- Älä koskaan käytä ruohonleikkuria, jonka suojuukset ovat vaurioituneet tai hävinneet, tai ilman suojalaitteita, kuten esimerkiksi ruohonohjaimia taikokoojia.
- Älä muuta moottorin keskipakosäätimen asetuksia tai käytä moottoria ylikierroksilla.
- Vapauta kaikki terä- ja ajokytkimet ennen moottorin käynnistämistä.
- Käynnistä moottori tai kytke se päälle varovasti noudattaen ohjeita ja pitäen jalat riittävän kaukana terästä (teristä).
- Älä kallista konetta moottorin käynnistyksen tai päällekytkemisen aikana, ellei ruohonleikkuria ole kallistettava käynnistystä varten. Älä siinä tapauksessa kallista sitä enempää kuin on ehdottoman välttämätöntä, ja kohota vain käyttäjästä kauempana olevaa puolta.
- Älä käynnistä moottoria seisossasi heittosuppilon edessä.
- Älä laita käsiä tai jalkoja pyörivien osien lähelle tai alle. Älä milloinkaan mene heittoaukon eteen.
- Älä milloinkaan nosta ruohonleikkuria maasta tai kannista, kun moottori on käynnissä.
- Pysäytä moottori ja irrota sytytystulpan johto
 - ennen tukosten poistamista tai heittosuppilon puhdistamista;
 - ennen ruohonleikkurin tarkastamista, puhdistamista tai huoltamista;

- törmättyäsi johonkin esineeseen. Tarkista ruohonleikkuri vaurioiden varalta ja tee korjaukset ennen ruohonleikkurin uudelleenkäynnistystä ja käyttöä;
- mikäli laite alkaa tärinästä epänormaalisti. Etsi syy välittömästi. Tärinä on yleensä varoitus ongelmista.

- Pysäytä moottori
 - aina kun poistut ruohonleikkurin luota;
 - ennen bensiinitankin täyttämistä.
- Vähennä kaasua ja jos moottorissa on sulkuventtiili, sulje polttoainehana ruohonleikkuriin päätyttyä.
- Pysäytä terä(t) ylittäessäsi sorapäälysteisiä teitä tai jalkakäytäviä.
- Sammuta moottori ja odota, että terä pysähtyy täysin ennen ruohonkokoajan poistamista.
- Älä käytä ruohonleikkuria alkoholin tai lääkkeiden vaikutuksen alaisena.

Rinteet ovat merkittävä liukastumis- ja kaatumisongelma-alueita aiheuttava tekijä, joista voi olla seurauksena vakavia tapaturmia. Kaikki rinteet vaativat erityistä varovaisuutta. Jos tunnet olevasi epävarma rinteellä, älä leikkaa siellä ruohoa.

- Varo kuoppia, uria tai muhkuroita. Korkea ruoho voi kätkeä sisäänsä esteitä.
- **Älä** leikkaa ruohoa jyrkänteiden, ojien tai penkereiden läheltä. Saatat menettää jalansijasi tai tasapainosi.
- **Älä** leikkaa märkää ruohoa. Siinä voi liukastua helposti.

Kunnossapito ja säilytys

- Pidä kaikki mutterit, pultit (erityisesti terän kiinnityspultit) ja ruuvit kireällä, jotta laite on varmasti turvallinen käyttää.
- Älä koskaan säilytä polttoainetta sisältävää konetta rakennuksessa, jossa avotuli tai kipinä voi sytyttää polttoainehöyryt.
- Anna moottorin jäähtyä ennen kuin viet sen säilytykseen suljettuun tilaan.
- Pidä moottori, äänenvaimennin, akkutila ja bensiinin säilytystila puhtaana ruohosta, lehdistä tai ylimääräisestä rasvasta tulipalovaaran vähentämiseksi.
- Vaihda kuluneet tai vaurioituneet osat turvallisuuden vuoksi.
- Noudata erittäin suurta varovaisuutta käsitellessäsi bensiiniä, sillä höyryt voivat räjähtää.
- Älä milloinkaan muuta turvalaitteita. Tarkasta niiden kunnollinen toiminta säännöllisesti.

- Pidä ruohonleikkuri puhtaana ruohosta, lehdistä tai muista roskista. Pyyhi öljy- tai polttoainevuodot pois.
- Älä milloinkaan säädä pyörien korkeutta moottorin käydessä.
- Irrota aina sähkökäyttöinen ruohonleikkuri (verkkovirralla toimiva) pistorasiasta ennen puhdistusta, korjausta tai säätöä.
- Ruohoa keräävät osat kuluvat, vaurioituvat ja heikkenevät, jolloin liikkuvat osat voivat paljastua tai esineitä voi päästä sinkoamaan ilmaan. Tarkasta nämä osat säännöllisesti ja vaihda valmistajan suosittelemat osat tarvittaessa.
- Ruohonleikkurin terät ovat teräviä ja voivat aiheuttaa haavoja. Kääri terä(t) kankaaseen tai käytä käsineitä ja noudata erityistä varovaisuutta terien huollossa.
- Älä muuta moottorin keskipakosäätimen asetuksia tai käytä moottoria ylikierroksilla.

Merkintöjen kuvaus

Varoituskolmio – kolmion sisällä oleva merkintä ilmaisee uhkaa



Varoitusmerkintä



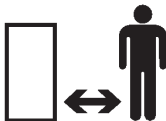
Lue käyttöopas



Ota teknisestä oppaasta selvää asianmukaisista huoltotoimista



Pysy turvallisen matkan päässä koneesta



Pysy turvallisen matkan päässä ruohonleikkurista



Äänenpaine

Tämän laitteen jatkuva A-painotettu äänenpaine käyttäjän korvan tasalla on 84,2 dB(A), joka perustuu samanlaisilla koneilla ANSI B71.5-1984:n mukaisesti tehtyihin mittauksiin.

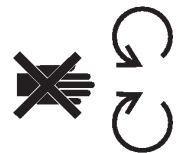
Ääniteho

Tällä laitteella on 97 LwA äänitehon taso, joka perustuu samanlaisilla koneilla 84/538/ETY -direktiivin ja sen muutosten mukaisesti tehtyihin mittauksiin.

Värähtelytaso

Tämän laitteen suurin kämmen-käsivarsivärähtelyn taso on 6,61 m/s², joka perustuu samanlaisilla koneilla ISO 5349:n mukaisesti tehtyihin mittauksiin.

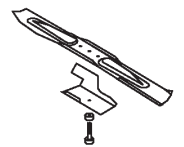
Älä avaa tai poista turvasuojuksia moottorin käydessä



Pyörivä terä voi katkaista varpaita tai sormia. Pysy kaukana ruohonleikkurin terästä moottorin käydessä



Käytä terän jäykistettä silppuamisen aikana välttääksesi terävauriot, kun ruohonleikkuri on varustettu heittoaukon peitinkannella



Voimansiirto



Öljy



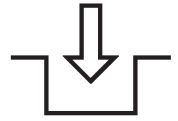
Päällä/käynnissä



Sinkoutuvia tai lentäviä esineitä – koko keho vaarassa



Kytkentä



Sinkoutuvia tai lentäviä esineitä — pyörivä sivulta kiinnitetty ruohonleikkuri. Pidä ruohonohjaimen suojus paikallaan



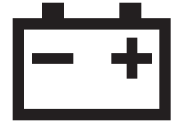
Vapautus



Pysäytä moottori ennen kuin poistut käyttäjän paikalta



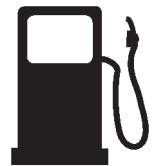
Akun varaaminen



Käyntituntimittari/kuluneet käyntitunnit



Polttoaine



Nopea



Vapaa



Hidas



1-vaihde



Vähennys/lisäys



2-vaihde



Rasvauskohta



3-vaihde

Moottorin käynnistys



Leikkaava osa — perusmerkintä



Moottorin pysäytys



Leikkaava osa — korkeuden säätö



PROTOTYPE

Rikastin



Käännä virtalukon avainta



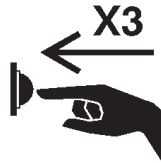
Käsisyöttöpumppu
(auttaa käynnistyksessä)



Liikutuslaite



Paina käsisyöttöpumppua
kolme kertaa



Vetonaru



Hävitä akut
asianmukaisesti



Pyörä



Työnnä avain virtalukkoon



Pyöräveto



Kokoonpano

Huomaa: Määritä ruohonleikkurin vasen ja oikea puoli seisomalla normaalissa käyttöasennossa.

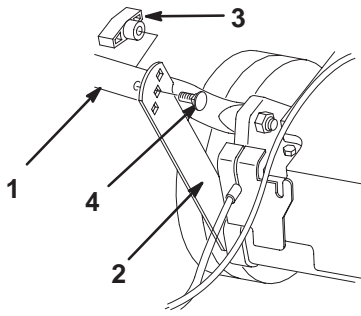
Ruohonleikkuripakkauksen avaaminen

TÄRKEÄÄ: Noudata suurta varovaisuutta purkaessasi ruohonleikkuria pakkauksestaan sekä käsitellessäsi sitä ja yläkahvaa, jottet vedä, vaurioita tai saata vaijereita puristuksiin.

1. Poista täytteet laatikosta ja jätä yläkahva nojaamaan ruohonleikkurin yläosaa vasten.
2. Ota ruohonleikkuri pois laatikosta.
3. Laita yläkahva maata vasten ruohonleikkurin taakse siten, että kahvan kyltti on ylöspäin ja vaijerit menevät kannattimien välistä.

Kahvan asennus

1. Irrota kahvan neljä pulttia (kahdessa pultissa on litteä kanta ja kahdessa on kahvan mukaan muotoiltu kanta) sekä alakahvan nupit (kuva 2).



m-4272

Kuva 2

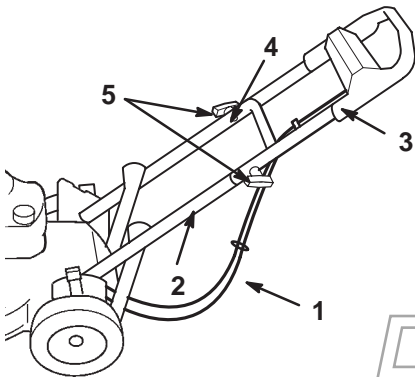
- | | |
|-----------------|-------------------------|
| 1. Alakahva | 3. Nuppi |
| 2. Tukikannatin | 4. Kahvan litteä pultti |

2. Käännä alakahvaa taakse ja tukikannattimia ylöspäin, jotta kannattimet tulevat kahvan reikien kohdalle (kuva 2).
3. Kiinnitä kahva kahdella litteäkantaisella pultilla ja kahdella nupilla niihin tukikannattimien korkeudensäätöreikiin, jotka parhaiten sopivat omalle pituudellesi (kuva 2).

TÄRKEÄÄ: Varo jättämästä vaijereita puristuksiin tai venyttämästä niitä.

Huomaa: Voit säätää kahvan korkeutta asentamalla kahvan pultin ja nupin eri reikiin.

4. Työnnä yläkahvan päät alakahvan päälle siten, että kahvojen päät ovat sisäkkäin (kuva 3).



m-4204

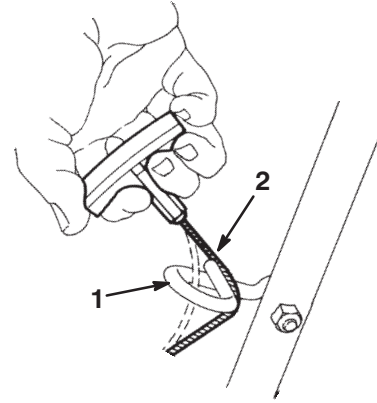
Kuva 3

- | | |
|-------------|--|
| 1. Vaijerit | 4. Kahvan muotoiltu pultti (vain yksi näkyvässä) |
| 2. Alakahva | 5. Nupit |
| 3. Yläkahva | |

5. Varmista, että vaijerit menevät alakahvan alapuolelta ja takaa, kuten kuvassa 3.
6. Kiinnitä yläkahva alakahvaan kahdella muotoillulla pultilla ja kahdella nupilla (kuva 3).

Käynnistinnarun asennus

Vedä käynnistinnaru kahvassa olevan naruohjaimen läpi (kuva 4).



210

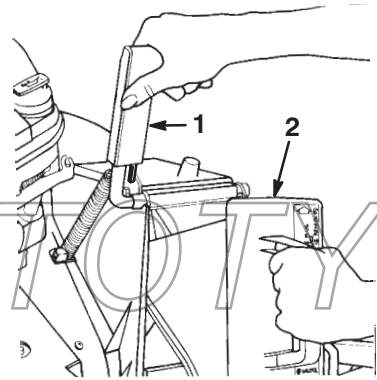
Kuva 4

- | | |
|---------------|-------------------|
| 1. Naruohjain | 2. Käynnistinnaru |
|---------------|-------------------|

Huomaa: Jotta narun asennus olisi helpompaa, purista kahvan hallintatankoa.

Heittokanavan peitinkannen asennus

1. Pysäytä moottori ja odota, että kaikki liikkuvat osat pysähtyvät.
2. Avaa heittoluukku siirtämällä sitä taaksepäin (kuva 5).



1914

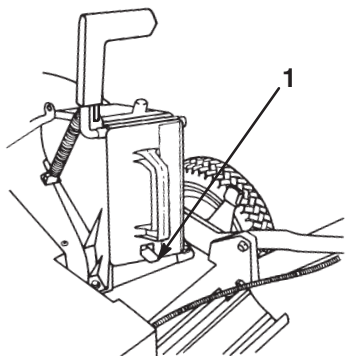
Kuva 5

- | | |
|-----------------------|------------------------------------|
| 1. Heittoluukun kahva | 2. Kansi (käännetään myötäpäivään) |
|-----------------------|------------------------------------|

3. Pidä heittoluukun kahvasta kiinni, jottei jousikuormitteinen luukku sulkeudu kantta asennettaessa.
4. Käännä kantta hieman myötäpäivään samalla kun laitat sen sisään (kuva 5).

Varmista, että kannen kyltissä oleva nuoli osoittaa ylöspäin.

5. Työnnä kansi kokonaan sisään, kunnes kannen pohjassa oleva jousipidike napsahtaa paikalleen (kuva 6).



Kuva 6

1. Jousipidike

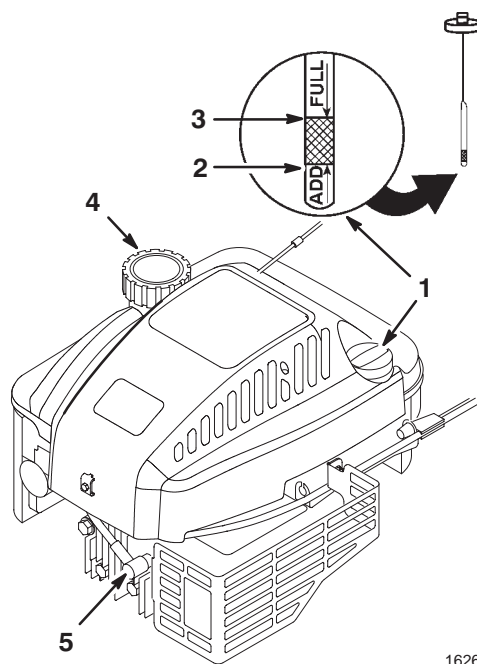
6. Päästä irti heittoluukun kahvasta, jotta kannen yläosa lukittuu paikalleen.

Käynnistys- valmistelut

Öljyn lisääminen kampikammioon

Kampikammioon mahtuu 0,59 litraa (20 oz.) öljyä. Käytä vain korkealaatuista SAE 30 tai 10W30 -öljyä, jolla on API (American Petroleum Institute) "huoltoluokitus" SF, SG, SH tai SJ.

Varmista ennen jokaista käyttökertaa, että öljynpinta on mittatikun *Add*- ja *Full*-merkkien välissä (kuva 7).



1626

Kuva 7

1. Mittatikku
2. *Add*-merkki (lisää)
3. *Full*-merkki (täynnä)
4. Polttoainesäiliön korkki
5. Sytytystulpan johto

Öljyn lisäys:

1. Siirrä ruohonleikkuri tasaiselle alustalle.
2. Puhdista mittatikun ympäristö (kuva 7).
3. Poista mittatikku kiertämällä korkkia vastapäivään 1/4-kierrosta ja vetämällä tikku ulos.
4. Pyyhi mittatikku puhtaalla kankaalla.
5. Työnnä mittatikku kokonaan täyttöaukkoon ja ota uudelleen pois.

Huomaa: Jotta öljynpinta voidaan mitata tarkasti, mittatikku on työnnettävä pohjaan saakka.

6. Lue öljynpinta mittatikusta (kuva 7).
7. Jos öljynpinta on mittatikun *Add*-merkin alapuolella, kaada **hitaasti** vain sellainen määrä öljyä täyttöaukkoon, jotta öljynpinta nousee mittatikun *Full*-merkkiin saakka.

TÄRKEÄÄ: Älä lisää kampikammioon liikaa öljyä ja käytä moottoria, sillä seurauksena on moottorivaurio. Tyhjennä liikaöljy pois, kunnes mittatikun öljynpinta on *Full*-merkissä.

8. Työnnä mittatikku täyttöaukkoon ja kierrä korkkia myötäpäivään 1/4-kierrosta.



Bensiinitankin täyttö

Käytä puhdasta ja tuoretta lyijytöntä bensiiniä, myös *hapetettu* tai *reformuloitu* bensiini käy, jonka oktaaniluku on vähintään 87. Tuoreuden varmistamiseksi osta bensiiniä ainoastaan 30 päivän tarpeeseen. Lyijyttömän bensiinin käyttö vähentää palamisjäämiä ja pidentää sytytystulpan käyttöikää. Lyijyllistä bensiiniä saadaan käyttää, jos lyijytöntä ei ole saatavissa.

TÄRKEÄÄ: Älä lisää öljyä bensiiniin.

TÄRKEÄÄ: Älä käytä metanolia, metanolia sisältävää bensiiniä, enemmän kuin 10 % etanolia sisältävää etanolin ja bensiinin seosta, korkeaoktaanista bensiiniä tai valkospriitä. Nämä polttoaineet voivat vaurioittaa moottorin polttoainejärjestelmää.

TÄRKEÄÄ: Älä käytä bensiiniä, jota on jäänyt jäljelle edelliseltä leikkuukaudelta.

 **VAARA** 

MAHDOLLINEN UHKA



- Tietyissä oloissa bensiini on hyvin tulenarkaa ja räjähdysherkkää.

MITÄ VOI TAPAHTUA

- Bensiinin aiheuttamasta tulipalosta tai räjähdyksestä voi tulla palovammoja ja omaisuusvahinkoja.

UHKAN VÄLTÄMINEN

- Täytä polttoainesäiliö suppiloa käyttäen ulkona tai avoimessa tilassa, kun moottori on jäähtynyt. Pyyhi läikkynyt bensiini pois.
- Älä täytä polttoainesäiliötä aivan täyteen. Lisää bensiiniä säiliöön, kunnes pinta on 6–13 mm (1/4–1/2”) täyttökaulan alaosan alapuolella. Säiliöön jäävä tyhjä tila sallii bensiinin laajenemisen.
- Älä tupakoi bensiiniä käsitellessäsi ja pysy kaukana avotulesta tai paikoista, joissa kipinä voi sytyttää bensiinihuurut.
- Säilytä bensiiniä sille tarkoitettussa säiliössä ja pidä se poissa lasten ulottuvilta.
- Älä osta bensiiniä enempää kuin 30 päivän tarpeeseen.

 **VAARA** 

MAHDOLLINEN UHKA

- Polttoainetta otettaessa voi tietyissä oloissa syntyä staattista sähköä, joka sytyttää bensiinin.

MITÄ VOI TAPAHTUA

- Bensiinin aiheuttamasta tulipalosta tai räjähdyksestä voi tulla palovammoja ja omaisuusvahinkoja.

UHKAN VÄLTÄMINEN

- Laita aina bensiiniastiat maahan pois ajoneuvosta ennen tankkaamista.
- Älä täytä bensiiniastioita ajoneuvon sisällä tai kuorma-auton tai perävaunun lavalla, sillä sisämatot tai muoviset lavan päällysteet saattavat eristää astian ja hidastaa staattisen sähköön purkautumista.
- Poista bensiinikäyttöiset laitteet kuorma-autosta tai perävaunusta ja tankkaa laite, kun sen pyörillä on kosketus maahan, mikäli tämä on käytännössä mahdollista.
- Jos se ei ole mahdollista, tankkaa tällainen laite kannettavasta astiasta kuorma-auton tai perävaunun lavalla mieluummin kuin bensiinin jakelupistoolilla.
- Jos jakelupistoolia on käytettävä, pidä pistoolia polttoainesäiliön reunaa tai astian aukkoa vasten koko ajan tankkaamisen aikana.

Käytä polttoaineen stabilointi- tai lisäainetta säännöllisesti käytön ja varastoinnin aikana. Stabilointi- tai lisäaine puhdistaa moottoria käytön aikana ja estää liimamaista hartsia kerääntymästä moottoriin varastoinnin aikana.

TÄRKEÄÄ: Älä käytä muita polttoaineen lisäaineita kuin stabilointiainetta tai varastointia parantavaa ainetta. Älä käytä alkoholipohjaisia stabilointiaineita, kuten etanolia, metanolia tai isopropanolia.

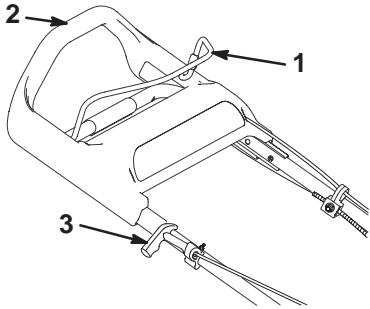
1. Irrota sytytystulpan johto (kuva 7).
2. Puhdista polttoainesäiliön korkin ympäristö (kuva 7).
3. Poista polttoainesäiliön korkki (kuva 7).
4. Täytä polttoainesäiliö lyijyttömällä bensiinillä, kunnes pinta on 6-13 mm (1/4-1/2”) säiliön yläosasta. **Älä täytä täyttöaukon kaulaa.**
5. Laita polttoainesäiliön korkki paikalleen ja pyyhi läikkynyt bensiini pois.

Käyttö

Varmista ennen jokaista ruohonleikkuukertaa, että vetomoottori ja hallintatanko toimivat moitteettomasti. Kun irrotat hallintatankon, moottorin ja vetomoottorin tulee pysähtyä. Ellei näin tapahdu, ota yhteys valtuutettuun huoltoon.

Hallintalaitteet

Käynnistimen kahva ja terän hallintasanka ovat yläkahvassa kuvan 8 mukaisesti.

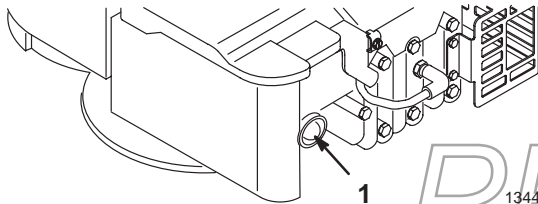


Kuva 8

1. Terän hallintasanka
2. Yläkahva
3. Käynnistimen kahva

Moottorin käynnistys

1. Paina sytytystulpan johto takaisin tulppaan.
2. Paina käsisyöttöpumppua kolme kertaa ja odota kaksi sekuntia kunkin painalluksen välissä (kuva 9).



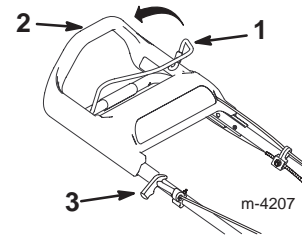
Kuva 9

1. Käsisyöttöpumppu

Huomaa: Jos lämpötila on 13°C (55°F) tai alle, paina käsisyöttöpumppua viisi kertaa ja odota kaksi sekuntia kunkin painalluksen välissä.

Huomaa: Älä käytä käsisyöttöpumppua lämpimän moottorin käynnistykseen lyhyen tauon jälkeen. Viileällä säällä moottorin rikastus saattaa kuitenkin olla tarpeen.

3. Pidä terän hallintasankaa yläkahvaa vasten (kuva 10).



Kuva 10

1. Terän hallintasanka
2. Yläkahva
3. Käynnistimen kahva

4. Vedä käynnistimen kahvaa kevyesti, kunnes tunnet vastusta, ja vetäise sitten ripeästi (kuva 10). Anna narun palautua hitaasti takaisin.

Huomaa: Anna moottorin lämmetä ainakin yksi minuutti ja vielä pitempään viileällä säällä.

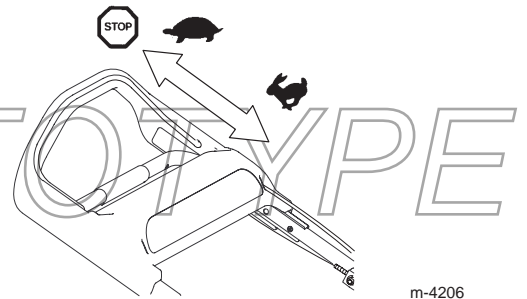
Huomaa: Jos moottori ei käynnisty kolmen yrityksen jälkeen, toista kohdat 2-4.

Moottorin pysäytys

Päästä terän hallintasankasta irti. Sekä moottorin että terän tulee pysähtyä. Jos ne eivät pysähdy kunnolla, ota yhteys valtuutettuun huoltoon.

Vetomoottori

Saat vetomoottorin toimimaan lähtemällä yksinkertaisesti kävelemään kädet kiinni yläkahvassa. Kun liikut eteenpäin, yläkahva liukuu ruohonleikkuria kohti, jolloin vetomoottori kytkeytyy päälle. Mitä nopeammin kävelet, sitä enemmän kahva liukuu ja sitä nopeammin ruohonleikkuri etenee (kuva 11).



Kuva 11

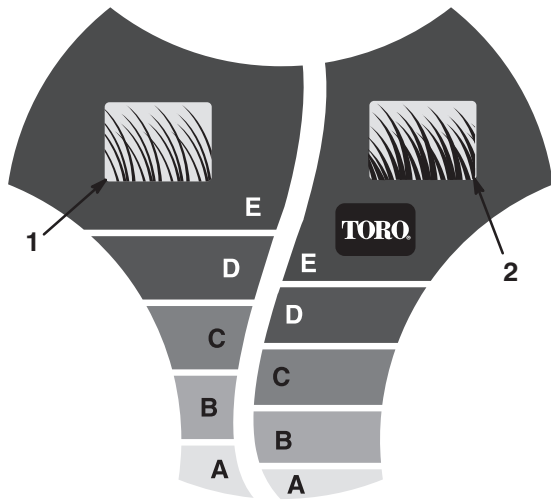
Huomaa: Ruohonleikkuri etenee suurimmalla nopeudella, kun työntät yläkahvan mahdollisimman pitkälle eteen.

Vetomoottori hidastuu hidastamalla kävelynopeutta ja se pysähtyy lopettamalla kävely (kuva 11).

Huomaa: Jos ruohonleikkuri ei tarvittaessa rullaa taaksepäin vapaasti sen jälkeen kun vetomoottori on ollut käynnissä, pukkaa ruohonleikkuria eteenpäin noin 2-3 cm (1") kytkemättä vetomoottoria päälle, ja vedä sitten ruohonleikkuria taaksepäin.

Leikkuukorkeuden säätö

SmartWheel-pyörissä on kaksi leikkuuasteikkoa: *HARVA/NORMAALI* ja *REHEVÄ*, joilla saadaan paras leikkuukorkeus kaikkiin ruohonleikkuutilanteisiin (kuva 12). *HARVA/NORMAALI*-asteikko sopii lämpiminä kesäkuukausina useimpiin leikkuutilanteisiin. *REHEVÄ*-asteikko on paksulle, kostealle ja mehevälle ruoholle, jota kasvaa useimmiten keväällä.



Kuva 12

1. Harva/normaali ruohonleikkuuasteikko
2. Rehevä ruohonleikkuuasteikko

Suosittellemme seuraavia:

- Leikkaa ruoho C-, D- tai E-asennossa, kun haluat ruohon jäävän 5-7,5 cm (2-3") pituiseksi.
- Älä leikkaa alemmalla kuin C- asennossa, ellei ruoho ole harvaa tai on myöhäissyksy, jolloin ruohon kasvu on alkanut hidastua. Kun leikkaat pitkää ruohoa, käytä korkeampaa leikkuuasetusta ja kävele hitaammin. Leikkaa ruoho sitten uudelleen normaaliasetuksella. Liian pitkän ruohon leikkaaminen voi tukkia ruohonleikkurin ja sammuttaa moottorin.

Huomaa: *SmartWheel* laskee oikean korkeuden ja varmistaa, ettet leikkaa enempää kuin 1/3 ruohonlehden pituudesta.

VAARA

MAHDOLLINEN UHKA

- Leikkuukorkeusvipujen säätäminen voi saada kädet kosketuksiin liikkuvan terän kanssa.

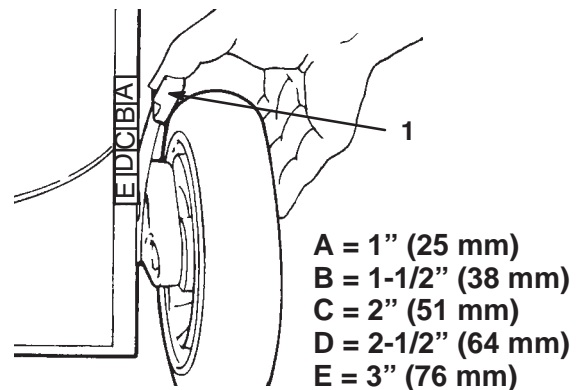
MITÄ VOI TAPAHTUA

- Liikkuvan terän koskettaminen voi aiheuttaa vakavan tapaturman.

UHKAN VÄLTÄMINEN

- Älä säädä leikkuukorkeutta moottorin käydessä ja terän pyöriessä.
- Älä laita sormia kotelon alle ruohonleikkurin nostamiseksi, kun säädät leikkuukorkeusvipuja.

1. Ennen kuin käynnistät moottorin, työnnä ruohonleikkuri nurmikolle. Lopeta ruohonleikkurin liikuttaminen, kun takapyörän *SmartWheel*™-kuvassa olevat kirjaimet ovat pystyssä (kuva 12).
2. Vertaa *SmartWheel*-kuvan avulla (kuva 12) ruohon latvoja pyörässä oleviin kirjaimiin. *SmartWheel*-kuvassa ruohon latvojen tasalla oleva kirjain vastaa sopivaa leikkuukorkeutta.
3. Purista ruohonleikkurin leikkuukorkeusvipua pyörään päin ja siirrä se ruohonleikkurin kotelossa olevan kirjaimen kohdalle (kuva 13).



Kuva 13

1. Leikkuukorkeuden vipu

Huomaa: Säätö on helpompaa nostamalla koteloa siten, että pyörä on irti maasta. **Älä laita sormia kotelon alle ruohonleikkuria nostaessasi.**

4. Varmista, että leikkuukorkeuden vivussa oleva tappi tarttuu kotelon loveen.

5. Säädä kaikki pyörät samalle korkeudelle.

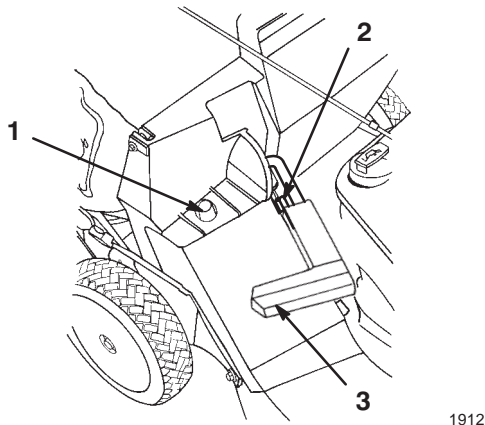
Huomaa: Voit säätää etupyörät 1,3 cm:iin (1/2"). Siirrä leikkuukorkeuden vipu A-merkin ohi ja vapauta tappi kotelossa olevaan loveen.

Ruohonkokoajan käyttö

Joskus on tarpeen käyttää ruohonkokoajaa keräämään pitkää tai rehevää ruohoa tai lehtiä.

Ruohonkokoajan asennus

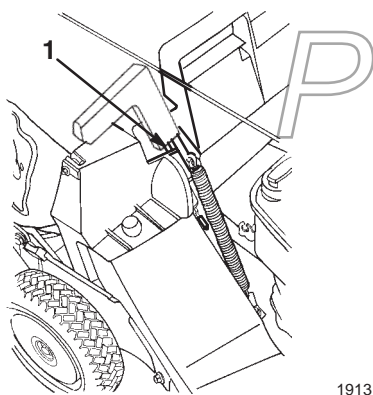
1. Pysäytä moottori ja odota, että kaikki liikkuvat osat pysähtyvät.
2. Varmista, että heittoluukun kahva on täysin edessä ja että tappi koskettaa salpaa (kuva 14).



Kuva 14

1. Kokoajan kehys kiinnitystolpassa
2. Tappi koskettaa salpaa
3. Kahva täysin edessä ja heittoluukku kiinni

3. Työnnä kokoajan kehyksen reikä kotelossa olevaan kiinnitystolppaan (kuva 14).
4. Laita kokoajan kehyksen takaosa alakahvan päälle.
5. Vedä heittoluukun kahvaa eteenpäin ja siirrä kahva taaksepäin, kunnes tappi lukittuu kokoajan pykälään (kuva 15).



Kuva 15

1. Tappi lukittuna kokoajan pykälään

Ruohonleikkurin kotelon heittoluukku on nyt auki.

Liikkuminen ruohonkokoajan kanssa



VAARA



MAHDOLLINEN UHKA

- Kulunut ruohonkokoaja voi saada pienet kivet ja muut roskat lentämään käyttäjän tai sivustakatsojan suuntaan.

MITÄ VOI TAPAHTUA

- Sinkoutuneet esineet voivat aiheuttaa vakavan tapaturman tai hengenvaaran käyttäjälle tai sivustakatsojille.

UHKAN VÄLTÄMINEN

- Tarkasta ruohonkokoaja säännöllisesti. Jos se on vaurioitunut, asenna uusi varaosana saatava Toro-kokoaja.

Leikkaa ruohoa, kunnes kokoaja on täynnä.

TÄRKEÄÄ: Älä täytä kokoajaa liikaa.

Ruohonkokoajan poisto

1. Pysäytä moottori ja odota, että kaikki liikkuvat osat pysähtyvät.
2. Kohota heittoluukun kahvaa ja siirrä sitä eteenpäin, kunnes lukitustappi koskettaa salpaa (kuva 14).
3. Tartu kokoajan edessä ja takana olevaan kahvaan ja nosta kokoaja pois ruohonleikkurista.
4. Kallista kokoajaa vähitellen eteenpäin, jotta ruohosilppu tyhjenee siitä.
5. Asenna kokoaja noudattamalla kohtia 3-5 aiemmasta jaksosta *Ruohonkokoajan asennus*.



VAARA



MAHDOLLINEN UHKA

- Esineitä voi sinkoutua ulos, jos heittoluukku ei sulkeudu kunnolla.

MITÄ VOI TAPAHTUA

- Sinkoutuneet esineet voivat aiheuttaa vakavan tapaturman tai hengenvaaran.

UHKAN VÄLTÄMINEN

- Jos heittoluukku ei sulkeudu, koska ruohosilppu tukkii heittokanavan, pysäytä moottori ja siirrä heittoluukku varovasti edestakaisin, kunnes luukku sulkeutuu kunnolla. Jos luukku ei vielä sulkeudu, poista tukos tikulla äläkä kädellä.



VAARA



MAHDOLLINEN UHKA

- Kulunut ruohonkokoaja voi saada pienet kivet ja muut roskat lentämään käyttäjän tai sivustakatsojan suuntaan.

MITÄ VOI TAPAHTUA

- Riittävällä voimalla sinkoutuvat esineet voivat aiheuttaa vakavan tapaturman tai hengenvaaran käyttäjälle tai sivustakatsojille.

UHKAN VÄLTÄMINEN

- Älä koskaan avaa heittokanavan luukku moottorin käydessä.

Käyttövihjeitä

- Katso turvallisuusohjeita ja lue tämä käyttöopas huolellisesti ennen ruohonleikkurin käyttöä.
- Puhdista alue kepeistä, kivistä, johdoista, oksista ja muista roskista, jotka voivat joutua ruohonleikkuriin ja terään osuessaan sinkoutua muualle.
- Pidä kaikki ja erityisesti lapset ja lemmikkieläimet kaukana leikkuualueelta.
- Vältä osumasta puihin, seiniin, reunakiviin tai muihin kiinteisiin kohteisiin. Älä milloinkaan kuljeta leikkuria minkään esineen päältä.
- Jos ruohonleikkuri osuu esineeseen ja alkaa täristä, pysäytä moottori välittömästi, irrota sytytystulpan johto ja tutki ruohonleikkuri vaurioiden varalta.
- Pidä terä **terävänä** koko leikkuukauden ajan. Viilaa terään tulleet kolhut säännöllisesti pois.
- Vaihda terä tarvittaessa alkuperäiseen Toro-vaihtoterään.
- Leikkaa vain kuivaa ruohoa tai lehtiä. Märkä ruoho ja lehdet pyrkivät kasaantumaan nurmikolle ja saavat ruohonleikkurin tukkoon tai sammuttavat moottorin.



VAROITUS



MAHDOLLINEN UHKA

- Märällä ruoholla tai märkien lehtien päällä voit liukastua ja osua terään.

MITÄ VOI TAPAHTUA

- Terään osuminen voi aiheuttaa vakavan tapaturman.

UHKAN VÄLTÄMINEN

- Leikkaa ruohoa vain kuivissa olosuhteissa.

- Puhdista ruohosilppu tai lehdet ruohonleikkurin alapuolelta jokaisen leikkuun jälkeen. Katso *Ruohonleikkurikotelon puhdistus alapuolelta* sivulta 17.
- Pidä moottori hyvässä kunnossa.
- Puhdista ilmansuodatin säännöllisesti. Silppuaminen nostaa ruohosilppua ja pölyä, joka tukkii ilmansuodattimen ja heikentää moottorin toimintaa.

Ruohon leikkaaminen

- Ruoho kasvaa eri tavalla kesän eri aikoina. Kesäkuumalla on parasta leikata ruoho C-, D- tai E- korkeusasetuksella. Leikkaa kerralla noin 1/3 ruohonlehden pituudesta. Leikkaamista alle C-asennon ei suositella, ellei ruoho ole harvaa tai on myöhäissyksy, jolloin ruohon kasvu alkaa hidastua.
- Kun leikkaat yli 15 cm (6") pitkää ruohoa, leikkaa ensin suurimmalla korkeusasetuksella ja kävelemällä hitaasti; leikkaa sitten uudelleen lyhyemmäksi, jotta nurmikko näyttää mahdollisimman hyvältä. Jos ruoho on liian pitkää ja nurmikolle jää ruohomöykkyjä, ruohonleikkuri voi tukkeutua ja moottori sammua.
- Vaihtele leikkuusuuntaa. Tämä auttaa levittämään ruohosilppua tasaisesti nurmikolle lannoitteeksi.

Jos leikatun nurmikon ulkonäkö ei tyydytä, kokeile seuraavia:

- Teroita terä.
- Kävele hitaammin ruohoa leikatessasi.
- Kohota ruohonleikkurin leikkuukorkeutta.
- Leikkaa ruoho useammin.
- Leikkaa limittäin sen sijasta että leikkaisit aina kokoleveän väylän.
- Leikkaa toisen kerran reuna-alueiden poikki.
- Aseta etupyörien leikkuukorkeus yhtä pykälää alemmaksi kuin takapyöriissä. Esimerkki: laita etupyörät C-asentoon ja takapyörät D-asentoon.

Lehtien silppuaminen

- Varmista nurmikonleikkuun jälkeen, että puolet nurmikosta näkyy silputun lehtipeitteen alta. Voit joutua leikkaamaan kerran tai useammin lehtien yli.
- Saadaksesi ohuen lehtipeitteen aseta kaikkiin pyöriin sama leikkuukorkeus.
- Jos nurmikolla on enemmän kuin 12,5 cm (5") lehtiä, aseta etupyörät yhtä tai kahta pykälää takapyöriä korkeammalle. Näin lehdet menevät helpommin ruohonleikkurin alle.

- Hidasta leikkuunopeutta, jos ruohonleikkuri ei silppua lehtiä riittävästi.
- Jos silppuat paljon tammenlehtiä, voit lisätä kalkkia nurmikolle keväällä tammenlehtien happamuuden vähentämiseksi.

Kunnossapito

Kunnossapidon suositustaulukko

Huoltokohde	Huoltotoimi	Aina ennen käyttöä	5 tunnin välein	25 tunnin välein	50 tunnin välein	100 tunnin välein
Moottoriöljy — tarkasta	Tarkasta moottoriöljy aina ennen käyttöä.	X				
Moottoriöljy — vaihda	Tyhjennä moottorin kampikammio ja lisää sinne tuoretta öljyä viiden ensimmäisen käyttötunnin jälkeen. Vaihda sen jälkeen 50 tunnin välein (25 tunnin välein pölyisissä oloissa tai korkeissa lämpötiloissa) tai vuosittain.				X	
Kotelo	Poista sinne kerääntynyt ruohosilppu ja lika.	X				
Kiinnitysruuvit	Tarkasta terän ja moottorin kiinnitysruuvit. Kiristä löystyneet ruuvit.		X			
Ilmansuodatin — patruuna	Puhdista tai vaihda patruuna 25 tunnin välein tai joka leikkuukausi. Vaihda se useammin leikattaessa pölyisissä tai likaisissa oloissa.			X		
Terä	Teroita tai vaihda terä; kunnosta se useammin, jos reuna tylsyy nopeasti huonossa maastossa tai hiekkaisissa oloissa.				X	
Teräjarru	Tarkasta pysähtyminen 50 tunnin välein tai ennen leikkuukautta. Terän täytyy pysähtyä kolmessa sekunnissa sangan vapauttamisen jälkeen; jos se ei pysähdy, korjauta se valtuutetussa huollossa.				X	
Vetomoottori	Säädä vaijeri ja rasvaa takakorkeuden säätökannattimet.			X		
Polttoainejärjestelmä	Tarkasta vuotojen ja/tai heikentyneen polttoaineletkun varalta. Vaihda osat tarvittaessa.				X	
Hihnakansi	Poista ruohosilppu ja roskat hihnakannen alta.				X	
Sytytystulppa	Tarkista ja puhdista. Vaihda sytytystulppa tarvittaessa.					X

Huoltokohde	Huoltotoimi	Aina ennen käyttöä	5 tunnin välein	25 tunnin välein	50 tunnin välein	100 tunnin välein
Jäähdytysjärjestelmä	Puhdista roskat moottorin jäähdytysrivoista ja käynnistimestä. Puhdista useammin leikattaessa likaisissa oloissa.					X
Polttoainesäiliö	Tyhjennä polttoainesäiliö ohjeiden mukaan ennen korjauksia tai ennen laitteen varastointia.					

! **VARO** !

MAHDOLLINEN UHKA

- Jos jätät johdon kiinni sytytystulppaan, joku voi käynnistää moottorin.

MITÄ VOI TAPAHTUA

- Moottorin käynnistyminen vahingossa voi aiheuttaa vakavan tapaturman sinulle itsellesi tai muille sivustakatsojille.

UHKAN VÄLTÄMINEN

- Irrota johto sytytystulppasta ennen huoltotöihin ryhtymistä. Laita johto syrjään, jotta se ei vahingossa kosketa sytytystulppaa.

Moottorin öljynpinnan tarkastus

Varmista ennen ruohonleikkurin käyttöä, että öljynpinta on mittatikun *Add-* ja *Full-*merkkien välissä (kuva 7). Jos öljynpinta on *Add-*merkin alapuolella, lisää öljyä. Katso *Öljyn lisääminen kampikammioon* sivulta 9.

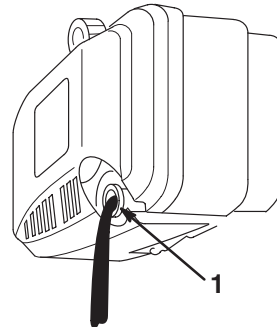
Moottoriöljyn vaihto

Vaihda öljy viiden ensimmäisen käyntitunnin jälkeen ja sen jälkeen 50 tunnin välein tai joka kesä. Käytä moottoria ennen öljynvaihtoa öljyn lämmittämiseksi. Lämmin öljy juoksee paremmin ja sisältää enemmän epäpuhtauksia.

Huomaa: Vaihda öljy 25 tunnin välein, kun ruohonleikkuria kuormitetaan kovasti tai lämpötila on korkea.

1. Jos ruohonleikkurissa on ruohonkokoaja, sulje ruohonleikkurin kotelon luukku ja poista kokoaja.
2. Tyhjennä polttoainesäiliö; katso kohdat 1-4, *Bensiinisäiliön tyhjennys* sivulta 21.
3. Irrota sytytystulpan johto (kuva 7).
4. Poista mittatikku öljyntäyttöputkesta ja laita tyhjennysastia ruohonleikkurin viereen vasemmalle puolelle.

5. Kallista ruohonleikkuria vasemmalle kyljelle ja anna öljyn valua tyhjennysastiaan (kuva 16).



1782

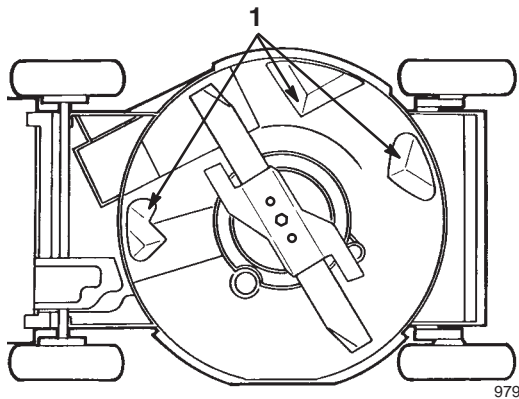
Kuva 16

1. Öljyntäyttöputki

6. Toimita käytetty öljy kierrätykseen paikallisten määräysten mukaisesti.
7. Käännä ruohonleikkuri oikein päin.
8. Lisää kampikammioon tuoretta öljyä mittatikun *Full-*merkkiin saakka. Katso *Öljyn lisääminen kampikammioon* sivulta 9.
9. Laita mittatikku paikalleen.
10. Pyyhi läikkynyt öljy pois.
11. Laita johto kiinni sytytystulppaan.

Ruohonleikkurin kotelon alapuolen puhdistus

Pidä ruohonleikkurin kotelon alapuoli puhtaana. Pidä erityisesti vastinpalat puhtaina roskista (kuva 17).

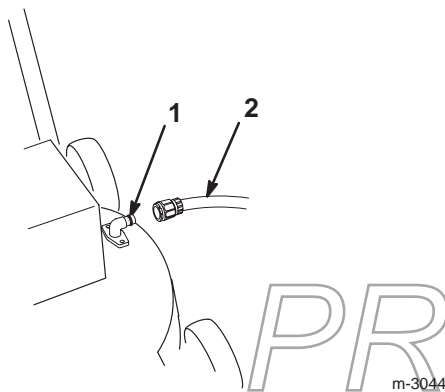


Kuva 17

1. Vastinpala

Puhdistus pesemällä

1. Siirrä ruohonleikkuri tasaiselle alustalle vesiletkun läheisyyteen.
2. Kiinnitä pikaliitin (myydään erikseen) puutarhaletkun päähän. Kiinnitä liitin ruohonleikkurin pesuliittimeen ja käännä vesi täysille (kuva 18).



Kuva 18

1. Pesuliitin
2. Letku

3. Käynnistä moottori.
4. Anna ruohonleikkurin käydä kaksi minuuttia.
5. Pysäytä moottori ja odota, että kaikki liikkuvat osat pysähtyvät.
6. Katkaise vedentulo ja irrota pikaliitin pesuliittimestä.
7. Käynnistä ruohonleikkuri ja anna sen käydä yksi minuutti, jotta ruohonleikkuri ja sen osat kuivuvat.

Jos ruohonleikkurin alapintaan on kertynyt kovasti ruohoa, toimi seuraavasti:

1. Liitä letku pesuliittimeen.
2. Käännä vesi täysille.
3. Käynnistä ruohonleikkuri ja anna sen käydä kaksi minuuttia.
4. Pysäytä moottori ja odota, että kaikki liikkuvat osat pysähtyvät.
5. Katkaise vedentulo.
6. Anna veden imeytyä ruohonleikkuriin 30 minuutin ajan.
7. Käännä vesi jälleen täysille.
8. Anna ruohonleikkurin käydä vielä toiset kaksi minuuttia.
9. Pysäytä moottori ja odota, että kaikki liikkuvat osat pysähtyvät.



VAROITUS



MAHDOLLINEN UHKA

- Jos pesuliitin on rikki tai hävinnyt, sinä itse ja muut voitte saada sinkoutuvia esineitä päällenne tai vaarana on osuminen terään.

MITÄ VOI TAPAHTUA

- Sinkoutuvat roskat tai teräkosketus aiheuttavat tapaturman tai hengenvaaran.

UHKAN VÄLTÄMINEN

- Vaihda rikkoutuneen tai hävinneen pesuliittimen tilalle välittömästi uusi ennen ruohonleikkurin käyttämistä uudelleen.
- Tuki ruohonleikkurin mahdolliset reiät ruuveilla ja lukkomuttereilla.
- Älä milloinkaan laita käsiä tai jalkoja ruohonleikkurin alle tai siinä oleviin aukkoihin.

Puhdistus kaapimalla

Jos pesu ei poista kaikkia roskia alapuolelta, kallista ruohonleikkuria ja kaavi se puhtaaksi.

1. Irrota sytytystulpan johto (kuva 7).
2. Tyhjennä polttoainesäiliö. Katso kohdat 1-4, *Bensiinisäiliön tyhjennys* sivulta 21.
3. Jos ruohonleikkurissa on ruohonkokooja, sulje ruohonleikkurin kotelon luukku ja poista kokooja.
4. Kallista ruohonleikkuri vasemmalle kyljelleen (kuva 17).
5. Poista lika ja ruohosilppu puukaapimella. Varo purseita ja teräviä reunoja.

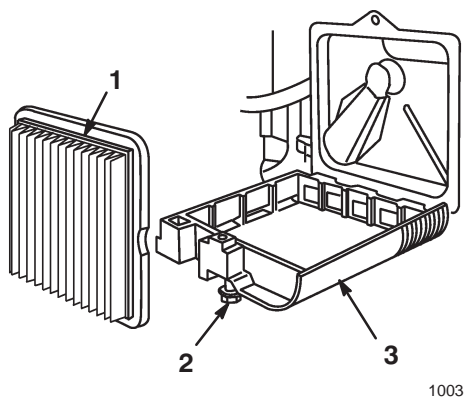
TÄRKEÄÄ: Liikuta terää mahdollisimman vähän, jottei jatkossa tule käynnistysongelmia.

6. Käännä ruohonleikkuri oikein päin.
7. Täytä polttoainesäiliö.
8. Laita johto kiinni sytytystulppaan.

Ilmansuodattimen huolto

Vaihda ilmansuodatin normaalisti 25 käyntitunnin välein. Vaihda ilmansuodatin useammin, jos käytät ruohonleikkuria pölyisissä tai likaisissa oloissa. Ota varaosia varten yhteys valtuutettuun huoltoon.

1. Pysäytä moottori ja odota, että kaikki liikkuvat osat pysähtyvät.
2. Irrota sytytystulpan johto (kuva 7).
3. Löysää ruuvia, jolla ilmansuodattimen kansi on kiinnitetty moottoriin (kuva 19). Kallista ilmanpuhdistimen kantta alaspäin ja puhdista kansi perusteellisesti.



Kuva 19

1. Ilmansuodatin
2. Ruuvi
3. Kansi

4. Irrota paperinen ilmanpuhdistimen suodatin ja heitä se pois (kuva 19).
5. Laita tilalle uusi paperinen ilmanpuhdistimen suodatin.
6. Asenna ilmanpuhdistimen kansi paikalleen ja kiinnitä ruuvilla.

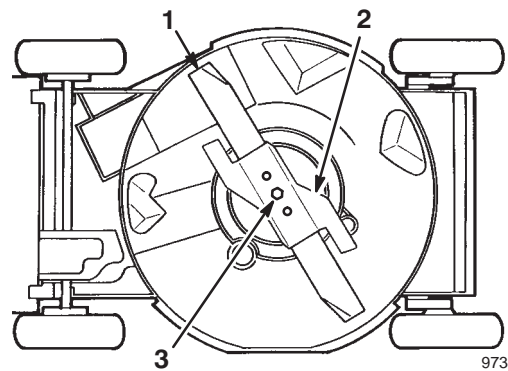
TÄRKEÄÄ: Älä käytä moottoria ilman ilmansuodatinta, sillä tällöin moottori kuluu voimakkaasti ja voi vaurioitua.

Leikkuuterän kunnossapito

Leikkaa nurmikkoa aina terävällä terällä. Terävä terä leikkaa puhtaasti repimättä tai raastamatta päinvastoin kuin tylsä terä.

1. Tyhjennä polttoainesäiliö. Katso kohdat 1-4, *Bensiinisäiliön tyhjennys* sivulta 21.
2. Irrota sytytystulpan johto (kuva 7).
3. Jos ruohonleikkurissa on ruohonkokooja, sulje ruohonleikkurin kotelon luukku ja poista kokooja.
4. Kallista ruohonleikkuri vasemmalle kyljelleen (kuva 20).

TÄRKEÄÄ: Liikuta terää mahdollisimman vähän, jottei jatkossa tule käynnistysongelmia.

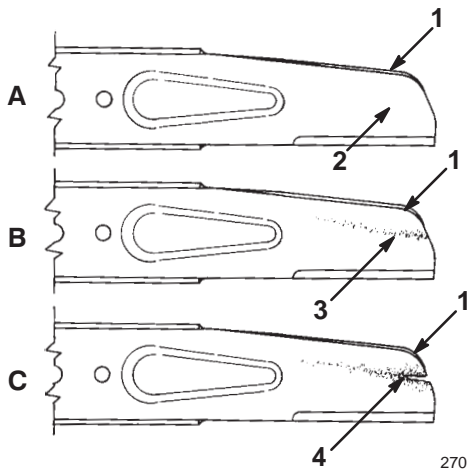


Kuva 20

1. Terä
2. Kiihdytin
3. Terän pultti

Terän tarkistus

Tutki terän terävyys ja kuluneisuus huolellisesti erityisesti kohdasta, jossa litteät ja kaarevat osat kohtaavat (kuva 21A). Koska hiekka ja hiova aines voi kuluttaa pois metallia, joka liittyy terän litteät ja kaarevat osat yhteen, tarkasta terä ennen ruohonleikkurin käyttöä. Jos havaitset loven tai kulumista (kuvat 21B ja 21C), vaihda terä; katso *Terän irrotus* sivulta 19.



Kuva 21

- | | |
|---------------------|------------------|
| 1. Siipiosa | 3. Kuluma |
| 2. Terän litteä osa | 4. Syntynyt lovi |

Huomaa: Saat parhaan leikkuujäljen asentamalla uuden terän ennen leikkuukauden alkua. Viilaa kesän kuluessa pienet kolhut pois, jotta leikkusärmä pysyy hyvänä.

Terän irrotus

Tartu terän päähän rätillä tai paksulla käsiineellä. Irrota terän pultti, varmistuslaatta, kiihdytin ja terä (kuva 20).

! **VAARA** !

MAHDOLLINEN UHKA

- Kulunut tai vaurioitunut terä voi särkyä ja terän pala voi sinkoutua käyttäjän tai sivustakatsojan suuntaan.

MITÄ VOI TAPAHTUA

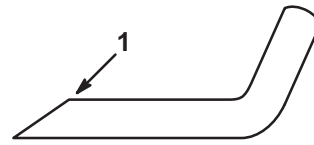
- Sinkoutuva terän pala voi aiheuttaa vakavan tapaturman tai hengenvaaran käyttäjälle tai sivustakatsojille.

UHKAN VÄLTÄMINEN

- Tarkista terä säännöllisesti kulumisen tai vaurioiden varalta.
- Vaihda kulunut tai vaurioitunut terä.

Terän teroitus

Viilaa terän yläpuoli siten, että sen alkuperäinen leikkuukulma säilyy (kuva 22). Terä pysyy tasapainossa, jos poistat saman määrän ainetta molemmilta leikkusärmiltä.



Kuva 22

1. Teroita vain tähän kulmaan

TÄRKEÄÄ: Tarkasta terän tasapaino laittamalla se terän tasapainotuslaitteeseen. Voit hankkia huokean laitteen rautakaupasta. Tasapainossa oleva terä on vaakatasossa, kun taas epätasapainoinen terä kallistuu raskaammalle puolelle. Jos terä ei ole tasapainossa, viilaa metallia pois raskaamman pään leikkusärmästä.

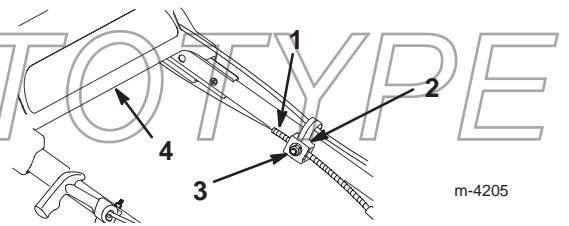
Terän asennus

1. Asenna terävä, tasapainotettu Toro-terä, kiihdytin, varmistuslaatta ja terän pultti. Terän siipiosan täytyy olla ruohonleikkurin kotelon yläosaan päin, jolloin terä on oikein päin. Kiristä terän pultti 68 N-m:iin (50 ft-lbs).
2. Käännä ruohonleikkuri takaisin oikein päin.
3. Laita johto kiinni sytytystulppaan.

Vetomoottorin vaijerin säätö

Jos ruohonleikkurin kulkunopeus alkaa hidastua, säädä vetomoottorin vaijeria.

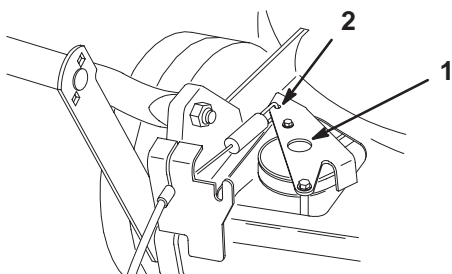
1. Kun moottori on sammutettu, irrota kaksi pulttia, joilla hihnakansi on kiinnitetty (kuva 26).
2. Poista kansi.
3. Löysää vaijerituen mutteria (kuva 23).



Kuva 23

- | | |
|--------------------|-------------|
| 1. Vaijerin suojus | 3. Mutteri |
| 2. Vaijerin tuki | 4. Yläkahva |

4. Työnnä vetomoottorin kannatinta alaspäin, kunnes se koskettaa ruohonleikkuria, ja pidä sitä sitten paikallaan (kuva 24).



m-4273

Kuva 24

1. Vetomoottorin kannatin
2. Työnnä tästä

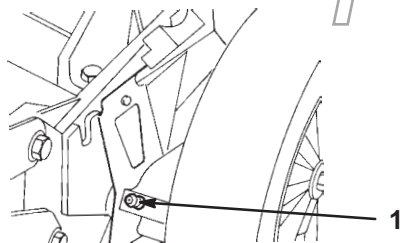
5. Kun yläkahva on vedettynä mahdollisimman taakse ja vetomoottorin kannatin on pidettynä alhaalla, vedä vaijerin suojusta alaspäin (ruohonleikkuria kohti), jolloin vaijeri kiristyy (kuva 23).
6. Kiristä vaijerituen mutteri (kuva 23).
7. Päästä vetomoottorin kannattimesta irti.
8. Asenna hihnakansi paikalleen.

Pyörien voitelu

Voitele etu- ja takapyörät 25 käyntitunnin välein tai leikkuukauden päätteeksi.

1. Laita pari tippaa ohutta öljyä etupyörien sisäpuolelle ja kaikkien pyöränpulttien ulkopuolelle.
2. Pyöritä pyöriä, jotta öljy leviää laakereihin.
3. Pyyhi liika öljy pois.
4. Siirrä takapyörien leikkuukorkeuden säätövivut C-asentoon.
5. Pyyhi rasvanipat puhtaalla rätillä (kuva 25).
6. Laita rasvapumppu kuhunkin nippaan ja pumpppaa niihin kevyesti pari kertaa *nro 2 litiumpohjaista yleisrasvaa*.

TÄRKEÄÄ: Liian suuri paine rasvauksen aikana saattaa vaurioittaa tiivisteitä.



276

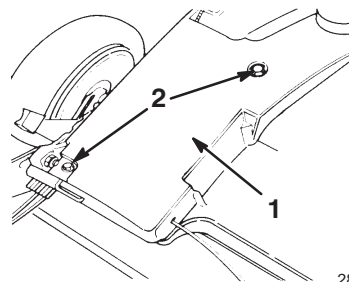
Kuva 25

1. Rasvanippa

Hihnakannen alapuolinen puhdistus

Pidä hihnakannen alapuoli puhtaana roskista.

1. Pysäytä moottori ja odota, että kaikki liikkuvat osat pysähtyvät.
2. Irrota pultit, joilla hihnakansi on kiinnitetty ruohonleikkurin koteloon (kuva 26).



281

Kuva 26

1. Hihnakansi
2. Pultit

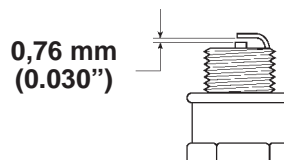
3. Nosta kansi pois ja harjaa kaikki roskat pois hihnan alueelta.
4. Asenna hihnakansi paikalleen.

Sytytystulpan vaihto

Tarkasta sytytystulppa 25 käyntitunnin välein. Käytä *Champion RJ19LM*-sytytystulppaa tai vastaavaa.

1. Pysäytä moottori ja odota, että kaikki liikkuvat osat pysähtyvät.
2. Irrota sytytystulpan johto (kuva 7).
3. Puhdista sytytystulpan ympäristö.
4. Poista sytytystulppa sylinterin kannesta.
5. Säädä uuden tulpan kärkiväli 0,76 mm:iin (0.030") (kuva 27).

TÄRKEÄÄ: Vaihda säröytynyt tai likainen sytytystulppa. Älä puhdista elektrodeja, sillä sylinteriin joutuneet hiovat ainekset voivat aiheuttaa moottorivaurioita.



986

Kuva 27

1. 0,76 mm (0.030")

6. Asenna sytytystulppa ja tiiviste.

7. Kiristä sytytystulppa 20 N-m:iin (15 ft-lbs).
8. Laita johto kiinni sytytystulppaan.

Jäähdytysjärjestelmän puhdistus

Puhdista sylinteri, sylinterikannen rivat sekä kaasuttimen ja vivuston ympäristö liasta ja ruohosilpusta 100 käyntitunnin välein tai joka leikkuukausi. Poista roskat ilmanottoaukoista. Näin varmistat kunnollisen jäähdytyksen ja moottorin moitteettoman toiminnan.

Peittokannen ja heittokanavan puhdistus

Jotta ruohonleikkurin toiminta säilyisi hyvänä, puhdista heittokanavan peittokansi joka käytön jälkeen. Kun ruoho on paksua ja rehevää, silppua saattaa kerääntyä peittokannen päälle ja ympärille, jolloin kantta on vaikea poistaa.

Vianetsintä

Ruohonleikkuri on suunniteltu ja valmistettu toimimaan moitteettomasti. Tarkasta seuraavat osat ja kohdat huolellisesti. Jos ongelma jatkuu, ota yhteys valtuutettuun huoltoon.

Ongelma	Korjaustoimi
Moottori ei käynnisty	<ol style="list-style-type: none"> 1. Täytä polttoainesäiliö tuoreella bensiinillä 2. Siirrä kaasuvipu <i>Fast</i>-asentoon 3. Paina käsisyöttöpumppua kolme kertaa 4. Sytytystulppa <ul style="list-style-type: none"> • Laita sytytystulpan johto paikalleen • Puhdista sytytystulppa, tarkasta sen kärkiväli ja vaihda tulppa, jos se on vaurioitunut
Moottori käynnistyy vaikeasti tai menettää tehoa	<ol style="list-style-type: none"> 1. Tyhjennä polttoainesäiliö ja täytä se tuoreella bensiinillä 2. Vaihda ilmansuodatinelementti 3. Puhdista ruohonleikkurin kotelon alapuoli 4. Puhdista sytytystulppa, tarkasta sen kärkiväli ja vaihda tulppa, jos se on vaurioitunut 5. Tarkasta moottoriöljy
Moottori käy epätasaisesti	<ol style="list-style-type: none"> 1. Laita sytytystulpan johto paikalleen 2. Puhdista sytytystulppa, tarkasta sen kärkiväli ja vaihda tulppa, jos se on vaurioitunut 3. Siirrä kaasuvipu <i>Slow</i>-asennosta <i>Fast</i>-asentoon 4. Vaihda ilmansuodatinelementti

Varmista aina, että heittokanavan kannen lukot ovat kiinni, kun vapautat kahvan. Jos roskat estävät heittoluukkaa sulkeutumasta, puhdista heittokanavan ja luukun sisäpuoli huolellisesti.

Bensiinisäiliön tyhjennys

1. Pysäytä moottori ja anna sen jäähtyä.
 2. Irrota sytytystulpan johto (kuva 7).
- Huomaa:** Tyhjennä bensiini vasta kun moottori on jäähtynyt.
3. Irrota polttoainesäiliön korkki (kuva 7).
 4. Tyhjennä bensiini pumppumallisella imuletkulla puhtaaseen, bensiinille tarkoitettuun astiaan.
 5. Laita johto kiinni sytytystulppaan.
 6. Anna moottorin käydä, kunnes se sammuu.
 7. Käynnistä moottori uudelleen ja varmista, että kaikki bensiini on tullut ulos kaasuttimesta.

Ongelma	Korjaustoimi
Ruohonleikkuri tai moottori tärisee liikaa	<ol style="list-style-type: none"> 1. Tasapainota terä. Jos terä on taipunut, vaihda se 2. Kiristä terän kiinnityspultti 3. Puhdista ruohonleikkurin kotelon alapuoli 4. Kiristä moottorin kiinnityspultit
Leikkuujälki on epätasaista	<ol style="list-style-type: none"> 1. Aseta kaikki neljä pyörää samalle korkeudelle 2. Teroita ja tasapainota terä 3. Vaihda ruohonleikkuun suuntaa 4. Puhdista ruohonleikkurin kotelon alapuoli
Heittokanava tukkeutuu	<ol style="list-style-type: none"> 1. Siirrä kaasuvipu <i>Slow</i>-asennosta <i>Fast</i>-asentoon 2. Kohota leikkuukorkeutta 3. Hidasta kävelynopeutta 4. Anna ruohon kuivua ennen leikkuuta 5. Puhdista ruohonleikkurin kotelon alapuoli
Ruohonleikkuri ei kulje itsestään eteenpäin	<ol style="list-style-type: none"> 1. Säädä vetomoottorin vaijeria 2. Puhdista roskat hihnakannen alta.

Säilytys

Valmistelee ruohonleikkuri säilytystä varten kauden päätteeksi tekemällä suositellut kunnossapitotoimet. Katso *Kunnossapito* sivulta 15.

Säilytä ruohonleikkuria viileässä, puhtaassa ja kuivassa paikassa. Peitä ruohonleikkuri, jotta se pysyy puhtaana ja suojassa.

Polttoainejärjestelmän esivalmistelu

!
VAROITUS
!

MAHDOLLINEN UHKA

- Bensiini voi höyrystyä, jos sitä säilytetään pitkiä aikoja.

MITÄ VOI TAPAHTUA

- Höyrystynyt polttoaine voi räjähtää, jos se joutuu kosketuksiin avotulen kanssa.

UHKAN VÄLTTÄMINEN

- Älä säilytä bensiiniä (polttoainetta) pitkiä aikoja.
- Älä säilytä bensiiniä sisältävää ruohonleikkuria suljetussa tilassa, jossa käytetään avotulta. (Esimerkki: uuni tai lämminvesivaraajan sytytysliekki).
- Anna moottorin jäähtyä ennen kuin viet sen suljettuun varastoon.

Tyhjennä polttoainesäiliö ennen ruohonleikkurin varastointia, kun olet leikannut nurmikon viimeisen kerran.

1. Anna ruohonleikkurin käydä, kunnes moottori sammuu polttoaineen puutteeseen.
2. Painele käsisyöttöpumppua ja käynnistä moottori uudelleen.
3. Anna ruohonleikkurin käydä, kunnes se sammuu. Moottori on riittävän kuiva, kun et enää pysty käynnistämään sitä.

Moottorin esivalmistelu

1. Kun moottori on vielä lämmin, tyhjennä öljy kampikammioista. Katso *Moottoriöljyn vaihto* sivulta 16.
2. Irrota sytytystulppa (kuva 7).
3. Lisää öljykannusta noin ruokalusikallinen öljyä kampikammioon sytytystulpan reiän kautta.
4. Pyöritä moottoria hitaasti muutaman kerran käynnistinnarun avulla, jotta öljy leviää.
5. Asenna sytytystulppa, mutta **älä** laita johtoa tulppaan.

Yleistä

1. Puhdista ruohonleikkurin kotelo. Katso *Ruohonleikkurin kotelon alapuolen puhdistussivulta* 17.
2. Puhdista sylinteri, sylinterikannen rivat ja tuulettimen kotelo liasta ja ruohosilpusta.
3. Puhdista ruohosilppu, lika ja pinttynyt lika moottorin ulkopuolelta, suojakuorelta ja ruohonleikkurin kotelon päältä.
4. Tarkasta terän kunto. Katso *Leikkuuterän kunnossapito* sivulta 18.
5. Kiristä kaikki mutterit, pultit ja ruuvit.
6. Voitele pyörät. Katso *Vetomoottorin voitelu* sivulta 20.
7. Paikkamaalaa kaikki ruostuneet tai vaurioituneet maalipinnat valtuutetusta huollosta saatavalla maalilla.

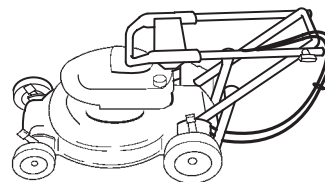
Kahvan taittaminen

TÄRKEÄÄ: Taita kahva varovasti, jottet vedä tai millään tavalla vaurioita vaijereita tai saata niitä puristuksiin.

TÄRKEÄÄ: Älä irrota tai löysää nuppeja, joilla alakahva on kiinnitetty kääntyvään kannattimeen. Älä taita yläkahvaa taaksepäin.

1. Löysää yläkahvan kiinnitysnupeja.

2. Käännä yläkahvaa varovasti eteenpäin, kunnes se lepää moottorin päällä (kuva 28).



m-4217

Kuva 28

Käyttöönotto varastoinnin jälkeen

1. Nosta yläkahva varovasti ylös, kunnes se menee sisäkkäin alakahvan kanssa ja kiristä nupit.

TÄRKEÄÄ: Ole erittäin varovainen kahvaa nostaussasi, jottet vedä tai millään tavalla vaurioita vaijereita tai saata niitä puristuksiin.

2. Tarkasta ja kiristä kaikki kiinnittimet.
3. Irrota sytytystulppa (kuva 7) ja pyöritä moottoria nopeasti käynnistinnarusta, jotta ylimääräinen öljy poistuu sylinteristä.
4. Puhdista sytytystulppa tai vaihda se, jos se on säröillä, rikki tai jos elektrodit ovat kuluneet.
5. Asenna sytytystulppa ja kiristä se 20 N·m:iin (15 ft-lbs).
6. Tee suositellut kunnossapitotoimet; katso *Kunnossapito* sivulta 15.
7. Täytä polttoainesäiliö (kuva 7) tuoreella bensiinillä.
8. Tarkasta moottorin öljynpinta. Katso *Moottorin öljynpinnan tarkastus* sivulta 16.
9. Laita sytytystulpan johto paikalleen.

Lisävarusteet

Voit ostaa seuraavia lisävarusteita valtuutetusta huollosta:

- Sivulleheittävä laitesarja
- Kipinäsuojus
- Oljenpoistosarja



PROTOTYPE