



48 cm Super Recycler® -ruohonleikkuri

Mallinro: 20837—Sarjanro: 401500000 tai suurempi

Käyttöopas

Johdanto

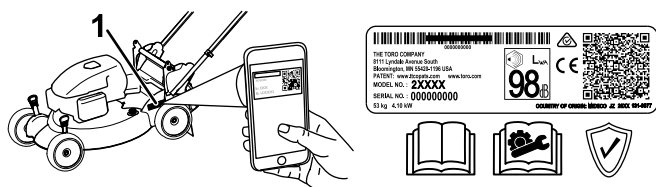
Tämä työnnettävä vaakatasoleikkuri on tarkoitettu kotikäyttöön. Se on tarkoitettu pääasiassa asuinalueiden viheralueiden ruohonleikkuuseen. Sitä ei ole tarkoitettu pensaiden leikkuuseen eikä maatalouskäyttöön.

Lue nämä tiedot huolellisesti, jotta opit käyttämään ja huoltamaan laitetta asianmukaisesti sekä välttämään tapaturmia ja tuotevaurioita. Olet itse vastuussa tuotteen asianmukaisesta ja turvallisesta käytöstä.

Voit ottaa yhteyden Toroon suoraan osoitteessa www.Toro.com, jos tarvitset tietoja tuotteista, lisävarusteista tai lähimmästä jälleenmyyjästä tai jos haluat rekisteröidä tuotteesi.

Aina kun tarvitset huoltoa, alkuperäisiä Toro-varaosia tai lisätietoja, ota yhteys valtuutettuun huoltoliikkeeseen tai Toron asiakaspalveluun. Ota tällöin tuotteesi malli- ja sarjanumerot valmiiksi esiin. **Kuva 1** osoittaa laitteen malli- ja sarjanumeron sijainnin. Kirjoita numerot annettuun tilaan.

Tärkeää: Skannaa sarjanumerokilvessä (jos varusteena) oleva QR-koodi mobiililaitteella, niin saat tuotetietoja sekä takuu- ja varaosatieitoja.



Kuva 1

1. Malli- ja sarjanumeron sijainti

Mallinro:	_____
Sarjanro:	_____

Tässä käyttöoppaassa esiintyvä varoitusmerkintä (**Kuva 2**) ilmaisee vaaratilannetta, josta saattaa olla seurauksena vakava tapaturma tai jopa kuolema, jos suositellut varotoimenpiteet laiminlyödään.



Kuva 2

Varoitusmerkintä

g000502

Tässä käyttöoppaassa käytetään kahta termiä tietojen korostamiseksi. **Tärkeää** kiinnittää huomiota mekaanisiin erikoistietoihin ja **Huomautus** korostaa erityishuomion ansaitsevia yleistietoja.

Tämä tuote on asiaankuuluvien eurooppalaisten direktiivien mukainen. Lisätietoja on erillisessä tuotekohtaisessa vaatimustenmukaisuusvakuutuksessa.

Brutto- tai nettovääntö: Moottorin valmistaja on mitannut tämän moottorin brutto- tai nettovääntön laboratoriossa SAE J1940:n tai J2723:n mukaisesti. Tämän luokan leikkurin moottorin todellinen vääntö on huomattavasti alhaisempi, koska se on säädetty turvallisuuteen, päästöihin ja käyttöön liittyvien vaatimusten mukaisesti. Tutustu koneen mukana toimitettuihin moottorin valmistajan tietoihin.

Älä kajoja koneen turvalaitteisiin tai poista niitä käytöstä ja tarkista säännöllisesti, että ne toimivat asianmukaisesti. Älä yritä säätää tai muuttaa moottorin kierrosnopeuden säädintä, sillä tämä saattaa heikentää käyttöturvallisuutta ja aiheuttaa henkilövahinkoja.

Sisältö

Johdanto	1
Turvaohjeet	2
Yleinen turvallisuus.....	2
Turva- ja ohjetarrat	3
Käyttöönotto	4
1 Kahvan suoristaminen	4
2 Narukäynnistimen asennus naruohjaimen	4
3 Öljyn lisääminen moottoriin	4
4 Ruohonkeräimen kokoaminen	5
Laitteen yleiskatsaus	6
Tekniset tiedot	6
Käyttö	7
Ennen käyttöä	7
Turvallisuus ennen käyttöä	7
Polttoainesäiliön täyttö.....	7



Turvaohjeet

Tämä kone on suunniteltu standardin EN ISO 5395:2013 mukaisesti.

Yleinen turvallisuus

Tämä tuote voi katkaista jalan tai käden sekä singota esineitä. Noudata aina kaikkia turvallisuusohjeita, jotta vakavilta loukkaantumisilta vältytään.

Tuotteen käyttäminen muuhun kuin sen aiottuun käyttötarkoitukseen voi olla vaarallista käyttäjälle ja sivullisille.

- Lue ja sisäistä kaikki tämän *käyttöoppaan* ohjeet sekä laitteessa ja lisälaitteissa olevat merkinnät ennen moottorin käynnistämistä ja noudata niitä.
- Älä laita käsiä tai jalkoja koneen liikkuvien osien lähelle tai koneen alle. Älä mene heittoaukkojen eteen.
- Älä käytä konetta ilman paikallaan olevia ja toimivia suojuksia ja muita suojalaitteita.
- Pidä sivulliset ja lapset turvallisen matkan päässä koneesta. Lapset eivät saa käyttää konetta. Anna vain vastuullisten, koulutettujen, ohjeisiin perehtyneiden ja fyysisesti konetta käyttämään kykenevien aikuisten käyttää konetta.
- Pysäytä kone, sammuta moottori ja odota, että kaikki liikkuvat osat ovat pysähtyneet, ennen koneen huoltoa, polttoaineen lisäystä tai tukosten poistamista.

Laitteen asiaton käyttö tai huolto voi aiheuttaa tapaturman. Vähennä loukkaantumisriskiä noudattamalla näitä turvallisuusohjeita ja kiinnittämällä aina huomiota varoitusmerkkiin, joka tarkoittaa varoitusta, vaaraa tai hengenvaaraa – henkilöturvallisuusohjeet. Ohjeiden laiminlyönti saattaa johtaa henkilövahinkoon tai kuolemaan.

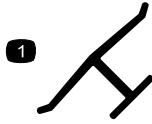
Lisää turvallisuusohjeita on tämän oppaan eri kohdissa.

Moottorin öljymäärän tarkistus.....	8
Kahvan korkeuden säätö.....	8
Leikkuukorkeuden säätö.....	8
Käytön aikana	9
Turvallisuus käytön aikana.....	9
Moottorin käynnistys.....	9
Itsevetolaitteiston käyttö	9
Moottorin sammutus	10
Leikkuujätteen kierrättäminen.....	10
Leikkuujätteen kerääminen ruohonkeräimeen.....	10
Leikkuujätteen heitto taaksepäin.....	11
Käyttövihjeitä	11
Käytön jälkeen	12
Turvallisuus käytön jälkeen.....	12
Laitteen alapuolen puhdistaminen	12
Kahvan taittaminen.....	12
Kunnossapito	14
Kunnossapitotaulukko	14
Turvallisuus huollon aikana.....	14
Valmistelu huoltoa varten.....	14
Ilmansuodattimen huolto	15
Moottoriöljyn vaihto.....	15
Sytytystulpan huolto	16
Terän vaihto	17
Varastointi	18
Laitteen valmistelu varastointia varten	18
Laitteen käyttöönotto varastoinnin jälkeen	18

Turva- ja ohjetarrat



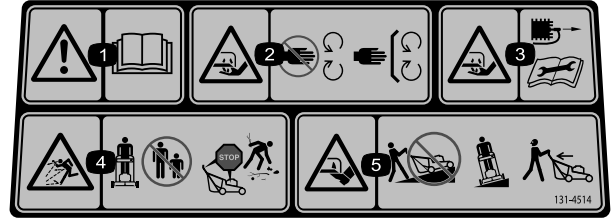
Turva- ja ohjetarrat on sijoitettu hyvin näkyville paikoille mahdollisten vaara-alueiden lähetyville. Korvaa vioittuneet tai kadonneet tarrat uusilla.



Valmistajan merkki

1. Tämä merkki osoittaa, että terän on valmistanut alkuperäinen laitevalmistaja.

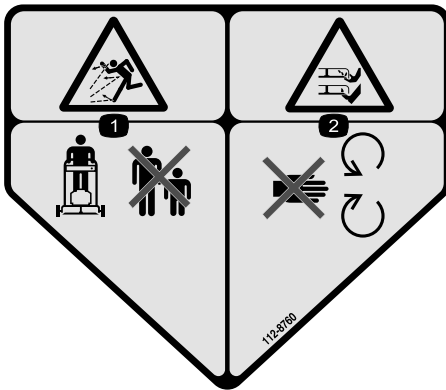
decaloemmarkit



decal131-4514b

131-4514

1. Vaara – lue käyttöopas.
2. Käsien loukkaantumisvaara, leikkuuterä: Pysy etäällä liikkuvista osista. Pidä kaikki suojukset ja suojalevyt paikoillaan.
3. Käsien loukkaantumisvaara, leikkuuterä: irrota sytytystulpan johto ja lue ohjeet ennen kunnostus- tai huoltotöitä.
4. Esineiden sinkoutumisvaara – pidä sivulliset turvallisen matkan päässä koneesta, sammuta moottori ennen kuin poistut käyttäjän paikalta ja poista roskat ennen ruohonleikkuuta.
5. Jalkojen loukkaantumisvaara, leikkuuterä: älä käytä konetta rinteessä ylös- tai alaspäin vaan sivuttaissuunnassa ja katso taaksepäin peruuttaessasi.



decal112-8760

112-8760

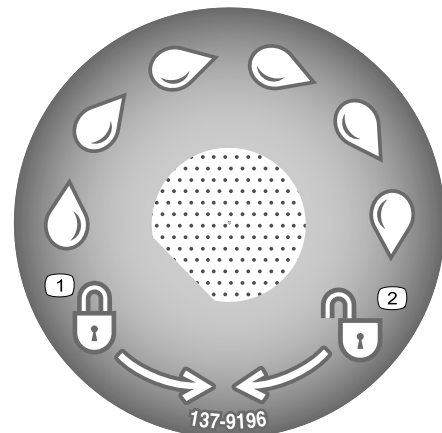
1. Esineiden sinkoutumisvaara – pidä sivulliset turvallisen matkan päässä koneesta.
2. Jalkojen ja käsien loukkaantumisvaara – pysy etäällä liikkuvista osista.



decal119-2283

119-2283

1. Leikkuukorkeus



decal137-9196

137-9196

1. Lukitus
2. Auki

Käyttöönotto

Tärkeää: Irrota ja hävitä moottorin muovisuojus ja muut konetta suojaavat muovit ja kääreet.

1

Kahvan suoristaminen

Mitään osia ei tarvita

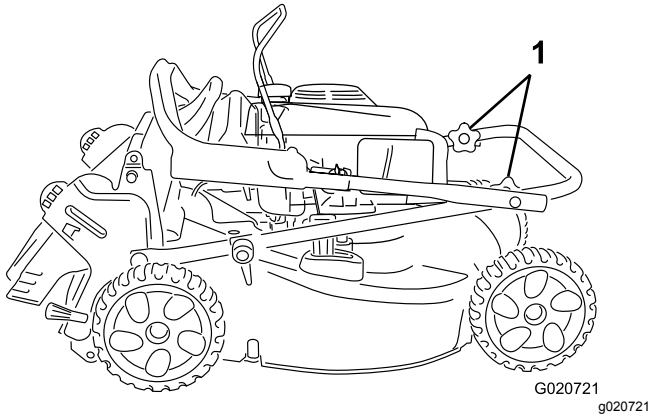
Ohjeet

⚠ VAARA

Jos kahva taitetaan tai suoristetaan väärin, kaapelit saattavat vahingoittua. Tällöin ruohonleikkuria ei ole turvallista käyttää.

- Älä vahingoita kaapeleita, kun taitat tai suoristat kahvaa.
- Jos kaapeli on vaurioitunut, ota yhteyttä valtuutettuun huoltoliikkeeseen.

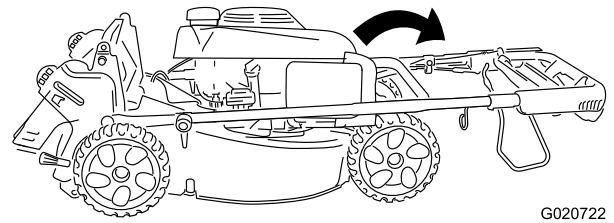
1. Löysää kahvan nupit (Kuva 3).



Kuva 3

1. Kahvan nupit

2. Liikuta yläkahvaa varovasti eteenpäin, kunnes kahvan puoliskot ovat linjassa ja asettuvat yhteen kuvan mukaisesti (Kuva 4).



G020722
g020722

Kuva 4

3. Kiristä kahvan nupit tiukasti käsin.
4. Kierrä kahvaa taaksepäin käyttöasentoon ja lukitse kahva halutulle korkeudelle. Katso [Kahvan korkeuden säätö \(sivu 8\)](#).

2

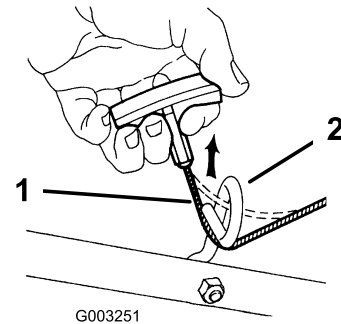
Narukäynnistimen asennus naruohjaimen

Mitään osia ei tarvita

Ohjeet

Tärkeää: Asenna narukäynnistin naruohjaimen, jotta moottori voidaan käynnistää turvallisesti ja helposti aina laitetta käytettäessä.

Pidä terän ohjaustankoa yläkahvaa vasten ja vedä narukäynnistin kahvassa olevan naruohjaimen läpi (Kuva 5).



G003251

Kuva 5

1. Narukäynnistin
2. Naruohjain

g003251

3

Öljyn lisääminen moottoriin

Mitään osia ei tarvita

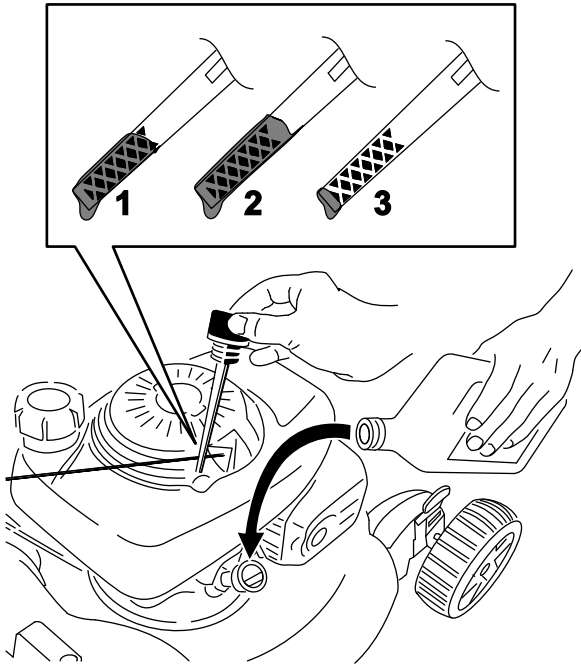
Ohjeet

Tärkeää: Laitteen moottorissa ei ole öljyä toimitettaessa. Täytä moottori öljyllä ennen sen käynnistämistä.

Moottoriöljyn laatuvaatimukset

Moottorin öljytilavuus	0,55 l
Öljyn viskositeetti	Puhdistava SAE 30- tai SAE 10W-30 -öljy
API-huoltoluokitus	SJ tai korkeampi

1. Siirrä laite tasaiselle alustalle.
2. Irrota mittatikku pyörittämällä korkkia vastapäivään ja vetämällä mittatikku ulos (Kuva 6).



Kuva 6

g238622

1. Full (täysi)
2. Korkea
3. Matala

3. Kaada öljyä öljyntäyttöputkeen varovasti noin kolmen neljäsosan verran moottorin tilavuudesta.
4. Anna öljyn asettua moottorissa kolmen minuutin ajan.

5. Pyyhi mittatikku puhtaalla rievulla.
6. Asenna mittatikku öljyntäyttöputkeen, mutta älä ruuvaa sitä kiinni, ja poista sitten mittatikku.
7. Katso öljymäärä mittatikusta (Kuva 6).
 - Jos mittatikku näyttää liian matalan öljymäärän, lisää öljyntäyttöputkeen varovasti pieni määrä öljyä, odota kolme minuuttia ja toista sitten vaiheet 5–7, kunnes öljyn määrä on mittatikun mukaan oikea.
 - Jos mittatikku näyttää liian suuren öljymäärän, valuta ylimääräistä öljyä, kunnes öljyn määrä on mittatikun mukaan oikea. Katso [Moottoriöljyn vaihto \(sivu 15\)](#).
8. Asenna mittatikku öljyntäyttöputkeen tukevasti.

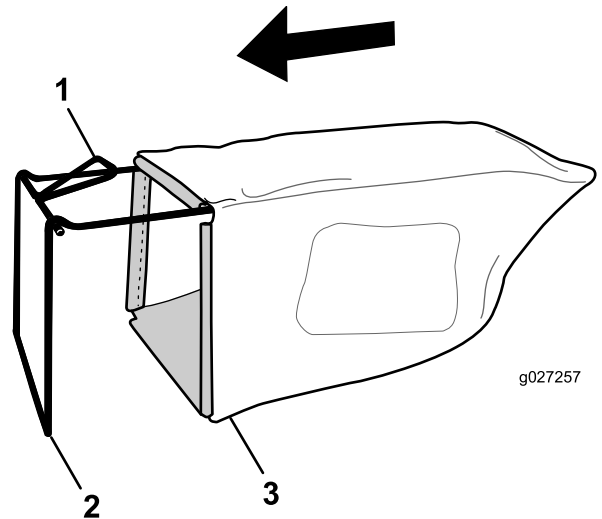
4

Ruohonkeräimen kokoaminen

Mitään osia ei tarvita

Ohjeet

1. Liu'uta ruohonkeräin rungon päälle kuvan mukaisesti (Kuva 7).



Kuva 7

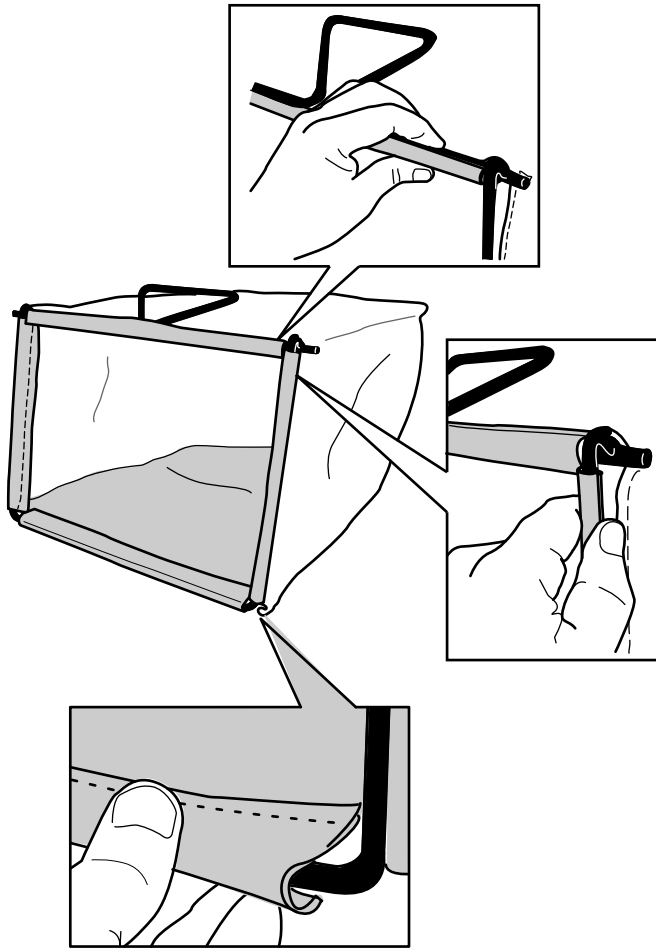
g027257

g027257

1. Kahva
2. Runko
3. Ruohonkeräin

Huomaa: Älä liu'uta keräintä kahvan päälle (Kuva 7).

2. Ripusta keräimen pohjakanava rungon pohjaan (Kuva 8).



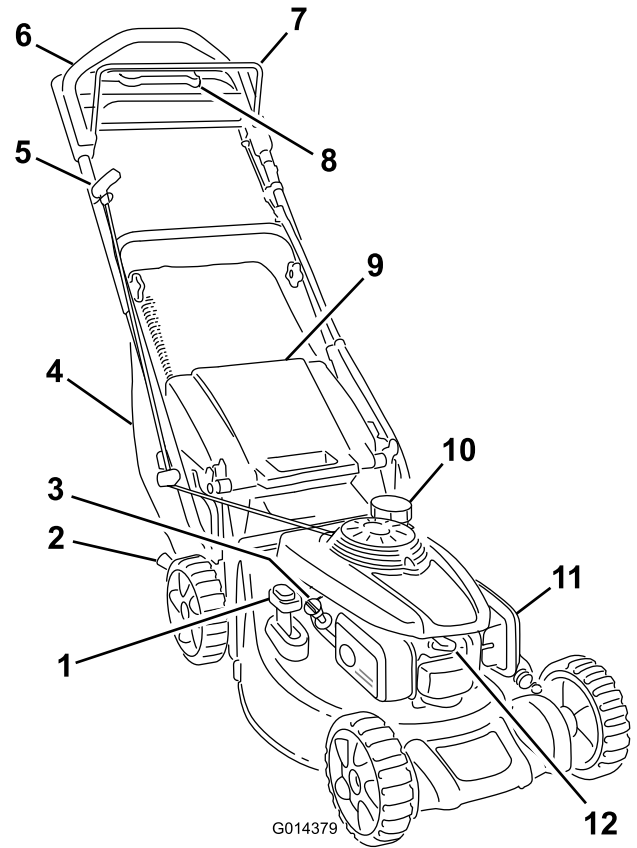
g027258

g027258

Kuva 8

3. Ripusta keräimen yläkanava rungon päälle ja sivukanavat rungon sivuille (Kuva 8).

Laitteen yleiskatsaus



G014379

g014379

Kuva 9

- | | |
|-----------------------------|------------------------------|
| 1. Keräimen valitsimen vipu | 7. Terän ohjaustanko |
| 2. Leikkuukorkeusvipu (2) | 8. Vetoavun kahva |
| 3. Täyttöputki/mittatikku | 9. Takasuuntaimen luukku |
| 4. Ruohonkeräin | 10. Polttoainesäiliön korkki |
| 5. Narukäynnistimen kahva | 11. Ilmansuodatin |
| 6. Yläkahva | 12. Sytytystulppa |

Tekniset tiedot

Malli	Paino	Pituus	Leveys	Korkeus
20837	38 kg	152 cm	53 cm	109 cm

Käyttö

Huomaa: Koneen vasen ja oikea puoli määritellään normaalista käyttöasennosta käsin.

Ennen käyttöä

Turvallisuus ennen käyttöä

Yleinen turvallisuus

- Tutustu laitteen turvallisen käytön ohjeisiin, ohjauslaitteisiin ja turvamerkintöihin.
- Varmista, että kaikki suojukset ja turvalaitteet, kuten suuntaimet tai ruohonkerääjät, ovat paikoillaan ja että ne toimivat oikein.
- Tarkasta aina, että terät, teräpultit ja leikkuujärjestelmä eivät ole kuluneet tai vaurioituneet.
- Tarkasta koneen käyttöalue ja poista siltä kaikki esineet, jotka voivat haitata koneen käyttöä tai joita kone voi singota.
- Leikkuukorkeutta säädettyä kädet ja jalat saattavat joutua kosketuksiin liikkuvan terän kanssa, mikä voi aiheuttaa vakavia vammoja.
 - Sammuta moottori, irrota virta-avain (vain sähkökäynnistimellä varustettu malli) ja odota, kunnes kaikki liikkuvat osat ovat pysähtyneet.
 - Älä laita sormia kotelon alle säätäessäsi leikkuukorkeutta.

Polttoaineturvallisuus

- Polttoaine on hyvin tulenarkaa ja räjähdysherkkää. Polttoaineen aiheuttama tulipalo tai räjähdys voi aiheuttaa palovammoja ja omaisuusvahinkoja.
 - Aseta säiliö tai laite suoraan maahan ennen polttoaineen lisäystä. Älä aseta niitä ajoneuvoon tai minkään esineen päälle. Muutoin staattinen purkaus voi sytyttää polttoaineen.
 - Täytä polttoainesäiliö ulkona avoimessa tilassa, kun moottori on jäähtynyt. Pyyhi läikkyneet polttoaine pois.
 - Älä käsittele polttoainetta tupakoidessasi tai avotulen tai kipinöiden lähellä.
 - Älä irrota polttoainesäiliön korkkia tai lisää polttoainetta säiliöön moottorin ollessa käynnissä tai kuuma.
 - Jos polttoainetta läikkyä, älä yritä käynnistää moottoria. Vältä luomasta kipinälähteitä, ennen kuin polttoainehöyryt ovat hälvenneet.

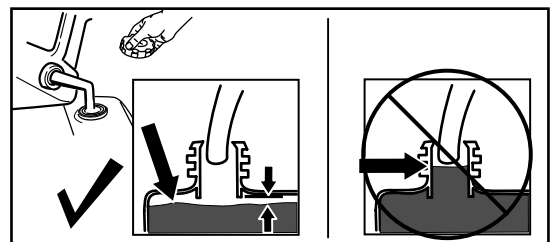
- Polttoainetta tulee säilyttää hyväksytyssä polttoaineastiassa, joka tulee pitää poissa lasten ulottuvilta.
- Polttoaine on haitallista tai tappavaa nieltynä. Pitkäaikainen altistuminen höyryille voi aiheuttaa vakavan tapaturman ja sairauksia.
 - Vältä höyryjen hengittämistä.
 - Pidä kasvot ja kädet etäällä jakelupistoolista ja polttoainesäiliöstä.
 - Älä päästä polttoainetta silmiin tai iholle.

Polttoainesäiliön täyttö

- Moottori toimii parhaiten, kun käytetään vain puhdasta ja uutta lyijytöntä bensiiniä, jonka tieoktaaniluku (pumppuoktaaniluku) on vähintään 87 (RON + MON / 2).
- Happipitoisia lisäaineita (enintään 10 % etanolia tai 15 % MTBE:tä) sisältävää polttoainetta voidaan käyttää.
- Etanoliseosbensiniä, jossa on enemmän kuin 10 tilavuusprosenttia etanolia (kuten E15 tai E85), ei saa käyttää. Tämä voi aiheuttaa toimintaongelmia tai moottorivaurioita, joita takuu ei kata.
- Metanolia sisältävää bensiiniä ei saa käyttää.
- Polttoainetta ei saa säilyttää talven yli polttoainesäiliössä tai -astioissa, ellei polttoaineeseen ole lisätty stabilointiainetta.
- Bensiiniin ei saa lisätä öljyä.

Täytä polttoainesäiliö tuoreella, matalaoktaanisella lyijyttömällä bensiinillä (Kuva 10).

Tärkeää: Käynnistysongelmia voi vähentää lisäämällä bensiiniin polttoaineen stabilointiainetta ympäri vuoden. Sekoita stabilointiainetta alle 30 päivää vanhaan bensiiniin.



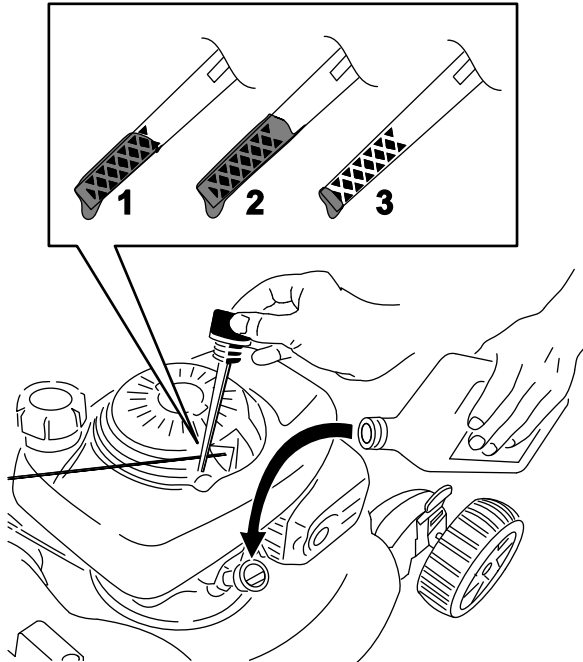
Kuva 10

g230458

Moottorin öljymäärän tarkistus

Huoltoväli: Aina ennen käyttöä tai päivittäin

1. Siirrä laite tasaiselle alustalle.
2. Irrota mittatikku pyörittämällä korkkia vastapäivään ja vetämällä mittatikku ulos (Kuva 11).



Kuva 11

g238622

1. Full (täysi)
 2. Korkea
 3. Matala
3. Pyyhi mittatikku puhtaalla rievulla.
 4. Asenna mittatikku öljyntäyttöputkeen, mutta älä ruuvaa sitä kiinni, ja poista sitten mittatikku.
 5. Katso öljymäärä mittatikusta (Kuva 11).
 - Jos mittatikku näyttää liian alhaisen öljymäärän (Kuva 11), lisää öljyntäyttöputkeen varovasti pieni määrä puhdistavaa SAE 30- tai SAE 10W-30 -öljyä, odota kolme minuuttia ja toista sitten vaiheet 3–5, kunnes öljyn määrä on mittatikun mukaan oikea.
 - Jos mittatikku näyttää liian suuren öljymäärän (Kuva 11), valuta ylimääräistä öljyä, kunnes öljyn määrä on mittatikun mukaan oikea. Katso [Moottoriöljyn vaihto](#) (sivu 15).

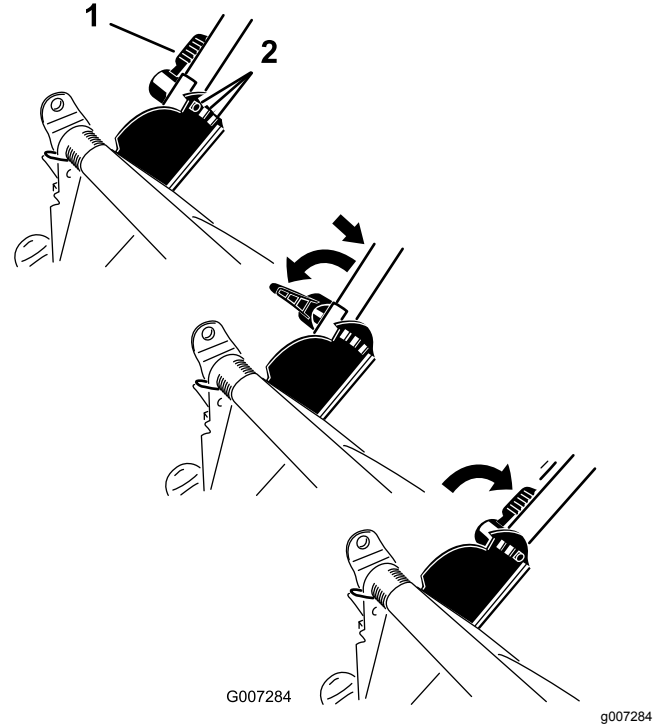
Tärkeää: Jos moottorissa on liikaa tai liian vähän öljyä moottoria käytettäessä, moottori voi vaurioitua.

6. Asenna mittatikku öljyntäyttöputkeen tukevasti.

Kahvan korkeuden säätö

Kahvaa voidaan nostaa ja laskea käyttäjälle mukavimpaan asentoon.

Käännä kahvan lukkoa, siirrä kahvaa (käytettävissä on kolme asentoa) ja lukitse kahva paikalleen (Kuva 12).

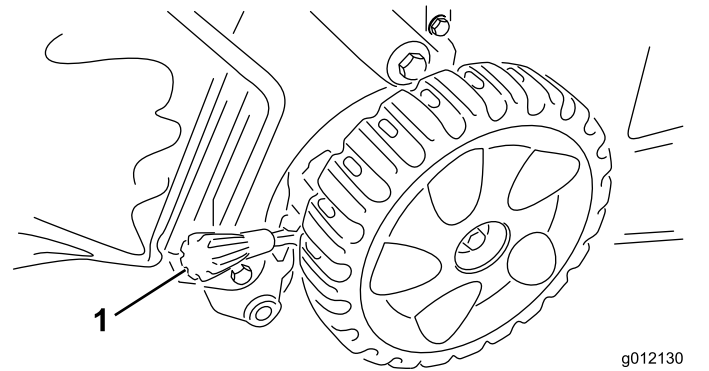


Kuva 12

1. Kahvan lukko
2. Kahvan asennot

Leikkuukorkeuden säätö

Säädä leikkuukorkeus halutuksi. Aseta kaikki leikkuukorkeusviput samalle korkeudelle. Nosta ja laske laite kuvan mukaisesti (Kuva 13).



Kuva 13

1. Leikkuukorkeusvipu

Tärkeää: Leikkuukorkeusasetukset ovat 25 , 38 mm, 51 mm, 64 mm, 83 mm, mm. 95 mm ja 108 mm.

Käytön aikana

Turvallisuus käytön aikana

Yleinen turvallisuus

- Pukeudu asianmukaisesti. Käytä silmäsuojaimia, pitkälahkeisia housuja, tukevia liukastumisen estäviä kenkiä ja kuulosuojaimia. Sido pitkät hiukset ja varmista, etteivät vaatteet roiku. Älä käytä riippuvia koruja.
- Älä käytä konetta sairaana, väsyneenä tai alkoholin tai huumaavien aineiden vaikutuksen alaisena.
- Terä on terävä, ja sen koskettaminen voi aiheuttaa vakavia henkilövahinkoja. Ennen kuin poistut käyttäjän paikalta, sammuta moottori, irrota virta-avain (vain sähkökäynnistimellä varustettu malli) ja odota, kunnes kaikki liikkuvat osat ovat pysähtyneet.
- Kun vapautat terän ohjaustangon, moottorin täytyy sammua ja terän pysähtyä kolmen sekunnin kuluessa. Jos näin ei tapahdu, lopeta laitteen käyttö välittömästi ja ota yhteys valtuutettuun huoltoliikkeeseen.
- Älä päästä sivullisia ja erityisesti lapsia käyttöalueelle. Pysäytä kone, jos alueelle tulee ihmisiä.
- Katso alas ja taakse aina ennen kuin konetta liikutetaan taaksepäin.
- Käytä laitetta vain, kun näkyvyys on hyvä ja kun sääolosuhteet ovat hyvät. Älä käytä konetta ukonilman aikana.
- Kosteaa ruohoa tai lehdet voivat aiheuttaa vakavan loukkaantumisen, jos liukastut ja kosketat terää. Vältä leikkaamista ruohoa märissä olosuhteissa.
- Ole erityisen varovainen lähestyessäsi kulmia, joissa on huono näkyvyys, pensaita, puita tai muita esteitä, jotka voivat haitata näkyvyyttä.
- Varo kuoppia, uria, töyssyjä, kiviä ja muita piileviä vaaroja. Epätasainen maasto voi aiheuttaa koneen kaatumisen tai aiheuttaa tasapainon tai jalansijan menettämisen.
- Jos laite törmää esteeseen tai alkaa tärähtää, sammuta moottori välittömästi, irrota virta-avain (jos varusteena), odota, kunnes kaikki liikkuvat osat ovat pysähtyneet, irrota sytytystulpan johto ja tarkasta laite vaurioiden varalta. Suorita tarvittavat korjaukset ennen koneen käytön jatkamista.
- Ennen kuin poistut käyttäjän paikalta, sammuta moottori, irrota virta-avain (vain sähkökäynnistimellä varustettu malli) ja odota, kunnes kaikki liikkuvat osat ovat pysähtyneet.

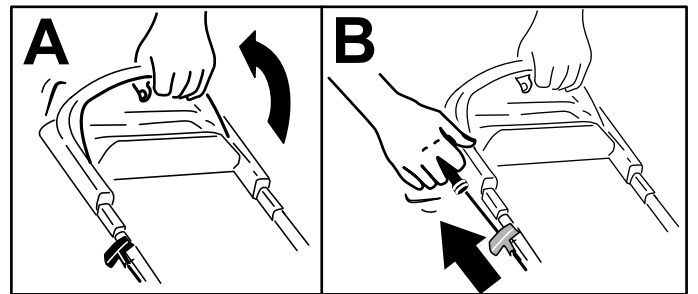
- Jos moottori on juuri sammutettu, äänenvaimennin on kuuma ja voi aiheuttaa vakavia palovammoja. Pysy etäällä kuumasta äänenvaimentimesta.
- Tarkista ruohonkerääjän osat ja heittosuppilo säännöllisesti kulumisen ja vikojen varalta ja vaihda ne tarvittaessa valmistajan suosittelemiin varaosiin.
- Käytä vain The Toro® Companyn hyväksymiä lisälaitteita ja varusteita.

Turvallisuus rinteissä

- Leikkaa rinteet poikittaissuunnassa – ei ylös ja alas. Ole erittäin varovainen vaihtaessasi suuntaa rinteillä.
- Älä yritä leikata ruohoa jyrkissä rinteissä. Epävakaalla alustalla on helppo liukastua ja kaatua.
- Ole varovainen leikatessasi ruohoa pudotusten, oijen tai vallien lähetyillä.

Moottorin käynnistys

1. Pidä terän ohjaustankoa kahvaa vasten (ruutu A, Kuva 14).
2. Vedä narukäynnistimen kahvaa hieman, kunnes tunnet vastuksen. Vetäise sitten voimakkaasti ja anna sen palata hitaasti takaisin kahvassa olevaan naruohjaimeen (ruutu B, Kuva 14).

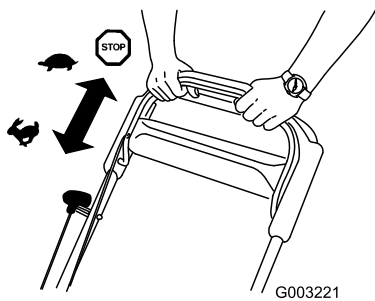


Kuva 14

Huomaa: Jos laite ei käynnisty usean yrityksen jälkeen, ota yhteys valtuutettuun huoltoliikkeeseen.

Itsevetolaitteiston käyttö

Itsevetolaitteistoa käytetään kävelemällä ja pitämällä käsiä yläkahvan päällä ja kyynärpäitä sivuilla, jolloin laite liikkuu automaattisesti oikeaa vauhtia (Kuva 15).



Kuva 15

g003221

Huomaa: Jos kone ei kulje vapaasti taaksepäin itsevetolaitteiston käytön jälkeen, pysähdy, pidä kädet samassa asennossa ja anna koneen siirtyä muutaman sentin eteenpäin, jotta pyöräveto vapautuisi. Voit myös koettaa ulottua yläkahvan alapuolella olevaan metallikahvaan ja työntää konetta muutaman sentin eteenpäin. Jos laite ei vielä liiku vapaasti taaksepäin, ota yhteys valtuutettuun huoltoliikkeeseen.

Moottorin sammutus

Huoltoväli: Aina ennen käyttöä tai päivittäin

Sammuta moottori vapauttamalla terän ohjaustanko.

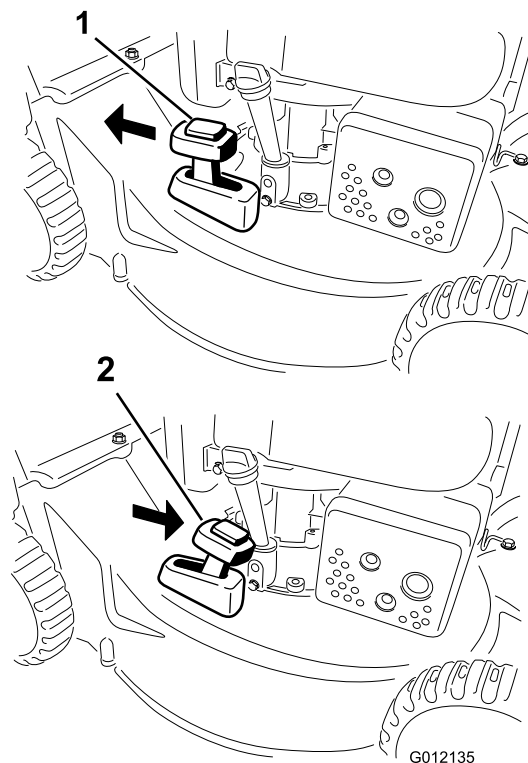
Tärkeää: Kun vapautat terän ohjaustangon, moottori sammuu ja terä pysähtyy kolmen sekunnin kuluessa. Jos näin ei tapahdu, lopeta koneen käyttö välittömästi ja ota yhteys valtuutettuun huoltoliikkeeseen.

Leikkuujätteiden kierrättäminen

Laitteessa on valmiina ominaisuus kierrättää ruoho- ja lehtijäte takaisin nurmelle.

Huomaa: Ruohonkeräin voi olla kiinni laitteessa leikkuujätteiden kierrätyksen aikana.

Kun haluat kierrättää leikkuujätteet, siirrä keräimen valitsimen vipu KIERRÄTYSASENTOON (Kuva 16).



Kuva 16

g012135

1. KIERRÄTYSASENTO

2. KERÄYSASENTO

Leikkuujätteiden kerääminen ruohonkeräimeen

Käytä ruohonkeräintä, jos haluat kerätä ruoho- ja lehtijätteet nurmikolta.

⚠ VAARA

Jos ruohonkeräin on kulunut, pieniä kiviä tai muuta vastaavaa jätettä voi sinkoutua käyttäjään tai sivullisiin päin, mikä voi johtaa vakavaan henkilövahinkoon tai kuolemaan.

Tarkasta ruohonkeräin säännöllisesti. Jos keräin on vaurioitunut, asenna uusi Toro-ruohonkeräin.

⚠ VAARA

Terä on terävä, ja sen koskettaminen voi aiheuttaa vakavia henkilövahinkoja.

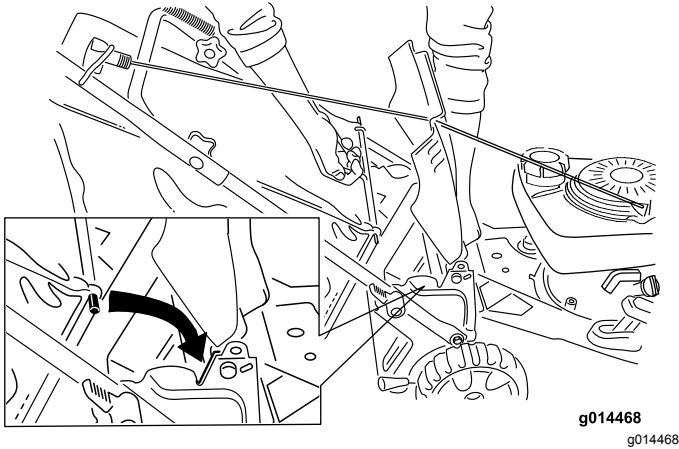
Sammuta moottori ja odota, että kaikki liikkuvat osat ovat pysähtyneet, ennen kuin poistut käyttäjän paikalta.

1. Sammuta moottori ja odota, kunnes kaikki liikkuvat osat ovat pysähtyneet.

- Asenna ruohonkeräin; katso kohta [Ruohonkeräimen asennus \(sivu 11\)](#). Siirrä keräimen valitsimen vipu KERÄYSASENTAAN kuvan mukaisesti ([Kuva 16](#)).

Ruohonkeräimen asennus

- Sammuta moottori ja odota, kunnes kaikki liikkuvat osat ovat pysähtyneet.
- Nosta takasuuntain ylös ja pidä sitä ylhäällä, asenna keräin loviin ja laske takasuuntain alas ([Kuva 17](#)).



Kuva 17

Ruohonkeräimen irrotus

- Sammuta moottori ja odota, kunnes kaikki liikkuvat osat ovat pysähtyneet.
- Nosta ruohonkeräintä ylös ja poispäin kahvasta.

Huomaa: Kallista ruohonkeräintä hieman taaksepäin, mikä estää kerättyjen leikkuujätteen putoamisen.

Leikkuujätteen heitto taaksepäin

Käytä takaheittojärjestelmää erittäin pitkän ruohon leikkaamiseen.

Huomaa: Jos ruohonkeräin on kiinni laitteessa, irrota se (katso kohta [Ruohonkeräimen irrotus \(sivu 11\)](#)) ennen leikkuujätteen heittoa taaksepäin. Keräimen valitsimen vivun on oltava KERÄYSASENNOSSA kuvan mukaisesti ([Kuva 16](#)).

VAARA

Terä on terävä, ja sen koskettaminen voi aiheuttaa vakavia henkilövahinkoja.

Sammuta moottori ja odota, että kaikki liikkuvat osat ovat pysähtyneet, ennen kuin poistut käyttäjän paikalta.

Käyttövihjeitä

Yleisiä leikkuuvinkkejä

- Tarkasta laitteen käyttöalue ja poista siltä kaikki esineet, joita kone voi singota.
- Älä iske terää kiinteisiin esineisiin. Älä koskaan aja ruohonleikkurilla tahallasi minkään esteen yli.
- Jos laite törmää esteeseen tai alkaa täristä, sammuta moottori välittömästi, irrota avain (jos varusteena), irrota syytystulpan johto ja tarkasta laite vaurioiden varalta.
- Jotta ruohonleikkuri toimisi parhaalla mahdollisella tavalla, asenna uusi terä ennen leikkuukauden alkamista.
- Vaihda terä tarvittaessa Toro-vaihtoterään.

Ruohon leikkaaminen

- Leikkaa vain noin kolmasosa ruohon pituudesta kerrallaan. Älä leikkaa ruohoa 51 mm:n asetusta lyhyemmäksi, paitsi jos ruoho on harvaa tai on myöhäinen syksy, jolloin ruohon kasvu alkaa hidastua.
- Leikattaessa yli 15 cm korkea ruoho leikkaa ensin korkeimmalla leikkuukorkeuden asetuksella ja kävele hitaasti. Leikkaa sen jälkeen matalammalla asetuksella, jotta nurmikosta tulee hyvän näköinen. Jos ruoho on liian pitkää, laite saattaa tukkeutua ja moottori pysähtyä.
- Kostea ruoho ja lehdet paakkuuntuvat nurmikolle ja voivat tukkia laitteen tai pysäyttää moottorin. Vältä leikkaamista ruohoa märissä olosuhteissa.
- Huomioi palovaara erittäin kuivissa olosuhteissa, noudata kaikkia paikallisia palovaroituksia ja pidä laite puhtaana kuivasta ruohosta ja lehdistä.
- Vaihda leikkuusuuntaa. Tällöin leikkuujätteet hajaantuvat ruohikolle tasaisesti ja lannoittavat hyvin.
- Jos leikattu nurmikko ei näytä hyvältä, kokeile yhtä tai useampaa seuraavista toimenpiteistä:
 - Vaihda terä tai teroita se.
 - Kävele hitaammin leikatessasi.
 - Nosta laitteen leikkuukorkeutta.
 - Leikkaa ruoho useammin.

- Kulje aina osaksi edellisen leikkuukaistan päällä; älä leikkaa kokonaan uutta kaistaa.

Lehtien leikkaaminen

- Kun nurmikko on leikattu, tarkista, että puolet ruohosta näkyy lehtikerroksen läpi. Joudut ehkä leikkaamaan lehdet vielä kerran tai useamminkin.
- Jos nurmikolla on lehtiä yli 13 cm:n kerros, leikkaa ensin korkeammalla leikkuukorkeudella ja sitten uudestaan halutulla leikkuukorkeudella.
- Hidasta leikkuunopeutta, jos laite ei leikkaa lehtiä tarpeeksi hienoksi.

Käytön jälkeen

Turvallisuus käytön jälkeen

Yleinen turvallisuus

- Ehkäise tulipalovaara puhdistamalla kone ruohosta ja leikkuujätteistä. Puhdista öljy- ja polttoaineroiskeet.
- Anna moottorin jäähtyä, ennen kuin varastoit laitteen suljettuun tilaan.
- Älä säilytä konetta tai polttoainesäiliötä tilassa, jossa on avotuli, kipinöitä tai varmistusliekki (esimerkiksi vedenlämmitin tai muu vastaava laite).

Kuljetusturvallisuus

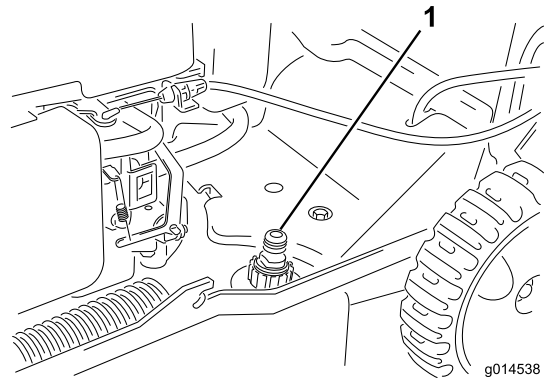
- Irrota virta-avain (jos varusteena), ennen kuin lastaat koneen kuljettamista varten.
- Ole varovainen lastatessasi konetta.
- Kiinnitä kone niin, ettei se liiku.

Laitteen alapuolen puhdistaminen

Huoltoväli: Aina ennen käyttöä tai päivittäin

Parhaat tulokset saadaan puhdistamalla kone pian leikkuun lopettamisen jälkeen.

1. Laske laite alimpaan leikkuukorkeusasetukseen. Katso kohta [Leikkuukorkeuden säätö \(sivu 8\)](#).
2. Siirrä kone tasaiselle alustalle.
3. Kiinnitä vesipisteeseen liitetty puutarhaletku pesuporttiin ([Kuva 18](#)).



Kuva 18

1. Pesuportti

4. Avaa vedensyöttö.
5. Käynnistä moottori ja anna sen käydä, kunnes koneen alta ei enää tule leikkuujätettä.
6. Sammuta moottori.
7. Katkaise vedensyöttö ja irrota puutarhaletku koneesta.
8. Käynnistä moottori ja anna sen käydä muutaman minuutin ajan, jotta koneen alapuoli kuivuu.
9. Sammuta moottori ja anna sen jäähtyä.

Kahvan taittaminen

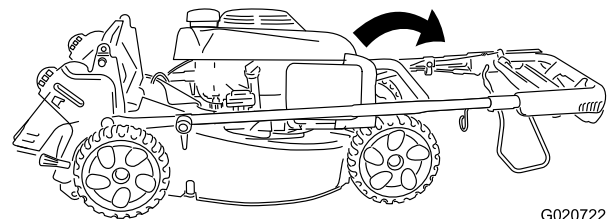
⚠ VAARA

Jos kahva taitetaan tai suoristetaan väärin, kaapelit saattavat vahingoittua. Tällöin ruohonleikkuria ei ole turvallista käyttää.

- Älä vahingoita kaapeleita, kun taitat tai suoristat kahvaa.
- Jos kaapeli on vaurioitunut, ota yhteyttä valtuutettuun huoltoliikkeeseen.

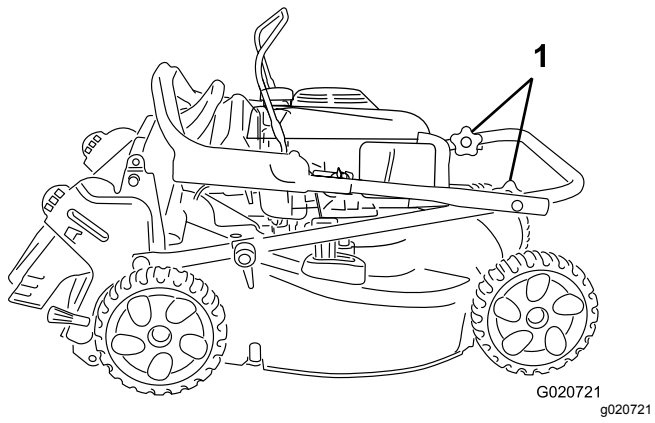
1. Löysää kahvan nupit.
2. Käännä koko kahvaa eteenpäin ([Kuva 19](#)).

Tärkeää: Vie kaapelit kahvan nuppien ulkopuolelle, kun taitat yläkahvaa.



Kuva 19

3. Käännä kahvan yläosa takaisin moottoria kohti. Katso [Kuva 20](#).



Kuva 20

1. Kahvan nupit

Kunnossapito

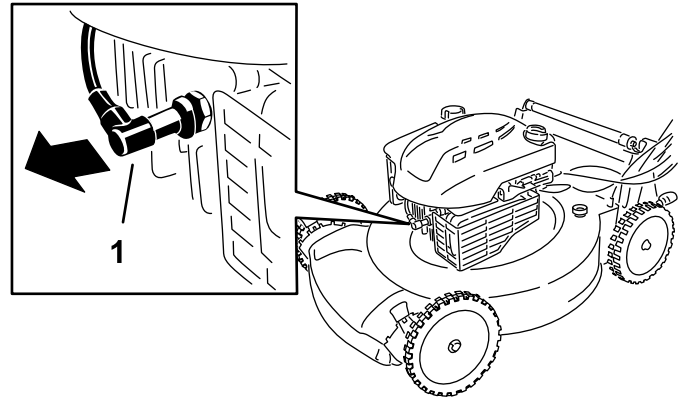
Kunnossapitotaulukko

Huoltoväli	Huoltotoimenpide
5 ensimmäisen käyttötunnin jälkeen	<ul style="list-style-type: none">Vaihda moottoriöljy.
Aina ennen käyttöä tai päivittäin	<ul style="list-style-type: none">Tarkista moottoriöljyn määrä.Varmista, että moottori sammuu kolmen sekunnin kuluessa terän ohjaustangon vapauttamisesta.Poista leikkuujätteet ja lika laitteen alapuolelta.
100 käyttötunnin välein	<ul style="list-style-type: none">Huolla sytytystulppa.
Vuosittain	<ul style="list-style-type: none">Huolla ilmansuodatin.Vaihda moottoriöljy.Vaihda terä tai teroituta se (useammin, jos terä tylsyy nopeasti).Puhdista moottori poistamalla lika ja roskat sen päältä ja sivuilta. Puhdista se useammin, jos käyttöolosuhteet ovat pölyiset.
Vuosittain tai ennen varastointia	<ul style="list-style-type: none">Tyhjennä polttoainesäiliö ennen korjauksia ohjeiden mukaan ja ennen vuosittaista varastointia.

Tärkeää: Lisää huoltotoimenpiteitä on moottorin käyttöoppaassa.

Turvallisuus huollon aikana

- Irrota sytytystulpan johto sytytystulpasta ennen huoltotöiden suorittamista.
- Käytä käsineitä ja silmäsuojaimia konetta huoltaessasi.
- Terä on terävä, ja sen koskettaminen voi aiheuttaa vakavia henkilövahinkoja. Käytä käsineitä, kun huollat terää. Älä korjaa tai muuta teriä.
- Älä koskaan peukaloi turvalaitteita. Tarkista säännöllisesti, että ne toimivat asianmukaisesti.
- Konetta kallistettaessa saattaa valua polttoainetta. Polttoaine on tulenarkaa ja räjähdysherkkää ja voi aiheuttaa henkilövahingon. Käytä moottoria, kunnes polttoaine loppuu, tai poista polttoaine käsipumpulla, älä koskaan lapolla.
- Käytä vain aitoja Toro-varaosia ja -lisävarusteita, jotta kone toimisi parhaalla mahdollisella tavalla ja sen turvasertifiointi pysyisi voimassa. Muiden valmistajien varaosat ja lisävarusteet voivat osoittautua vaarallisiksi, ja niiden käyttö voi johtaa tuotteen takuun raukeamiseen.



Kuva 21

g238653

1. Sytytystulpan johto
3. Kytke sytytystulpan johto sytytystulppaan huoltotöiden jälkeen.

Tärkeää: Ennen kuin kallistat laitetta öljyn tai terän vaihtoa varten, anna polttoainesäiliön käydä tyhjäksi normaalissa käytössä. Jos laitetta on kallistettava ennen polttoaineen loppumista, poista polttoaine käsipumpulla. Kallista laite kyljelleen aina siten, että mittatikku osoittaa alaspäin.

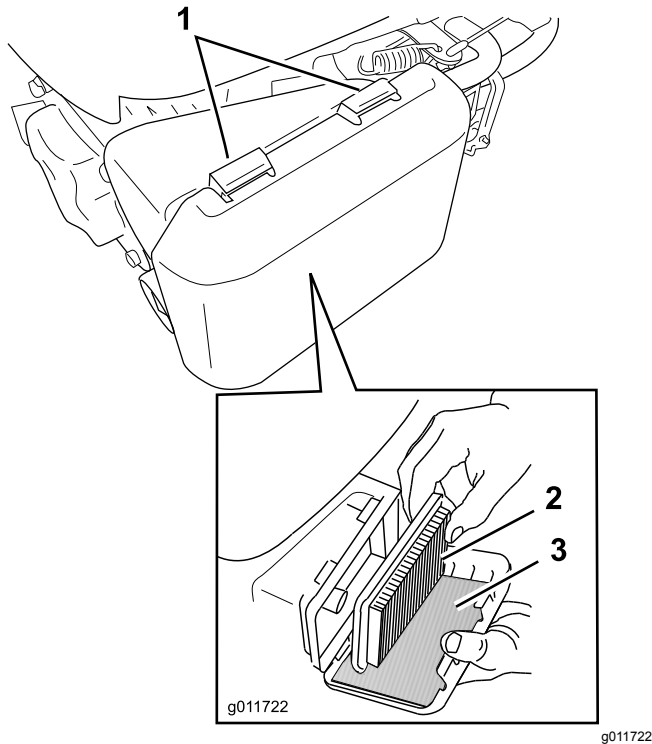
Valmistelu huoltoa varten

1. Sammuta moottori ja odota, kunnes kaikki liikkuvat osat ovat pysähtyneet.
2. Irrota sytytystulpan johto sytytystulpasta (Kuva 21).

Ilmansuodattimen huolto

Huoltoväli: Vuosittain

1. Paina ilmansuodattimen suojuksen päällä olevat salvat alas (Kuva 22).



Kuva 22

1. Salvat
 2. Paperinen ilmansuodatin
 3. Vaahtomuovinen esisuodatin
-
2. Avaa suojus.
 3. Irrota paperinen ilmansuodatin ja vaahtomuovinen esisuodatin (Kuva 22).
 4. Tarkista vaahtomuovinen esisuodatin ja vaihda se, jos se on vaurioitunut tai erittäin likainen.
 5. Tarkista paperinen ilmansuodatin.
 - Vaihda ilmansuodatin, jos se on vaurioitunut tai öljyn tai polttoaineen kastelema.
 - Jos ilmansuodatin on likainen, napauta sitä kovaa pintaa vasten useita kertoja tai puhalla paineilmaa (alle 2,07 bar) suodattimen moottorin puoleisen sivun läpi.

Huomaa: Älä harjaa likaa irti suodattimesta, sillä harjaaminen työntää lian kuituihin.

6. Poista lika ilmansuodattimen rungosta ja suojuksesta kostealla liinalla.

Tärkeää: Älä pyyhi likaa ilmanakanavaan.

7. Asenna vaahtomuovinen esisuodatin ja paperinen ilmansuodatin ilmansuodattimeen.

8. Asenna kansi.

Moottoriöljyn vaihto

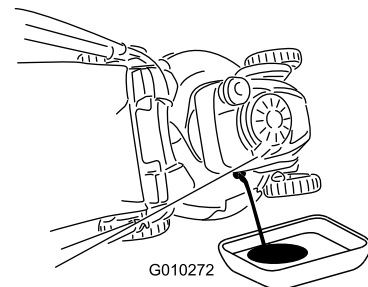
Huoltoväli: 5 ensimmäisen käyttötunnin jälkeen
Vuosittain

Huomaa: Lämmitä öljy ennen vaihtoa käyttämällä moottoria muutaman minuutin ajan. Lämmin öljy juoksee paremmin ja kuljettaa enemmän epäpuhtauksia.

Moottoriöljyn laatuvaatimukset

Moottorin öljytilavuus	0,55 l
Öljyn viskositeetti	Puhdistava SAE 30- tai SAE 10W-30 -öljy
API-huoltoluokitus	SJ tai korkeampi

1. Siirrä laite tasaiselle alustalle.
2. Katso kohta [Valmistelu huoltoon varten \(sivu 14\)](#).
3. Irrota mittatikku pyörittämällä korkkia vastapäivään ja vetämällä mittatikku ulos (Kuva 23).



Kuva 23

4. Valuta käytetty öljy öljyntäyttöputkesta kallistamalla leikkuri kyljelleen siten, että ilmansuodatin osoittaa ylöspäin (Kuva 23).

Sytytystulpan huolto

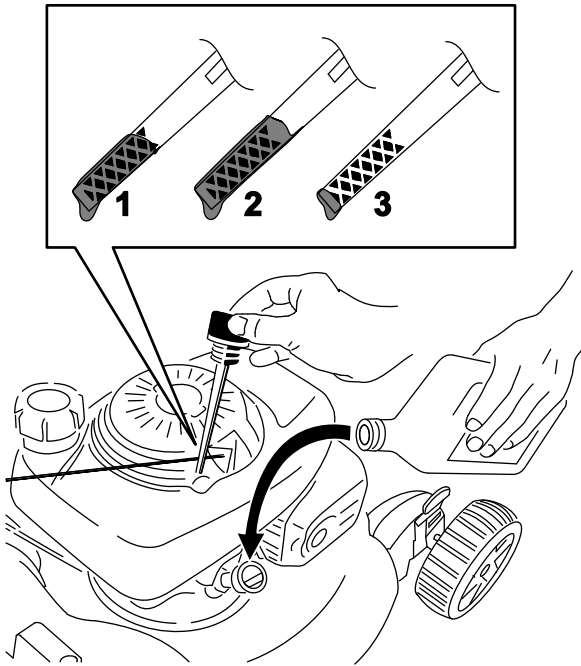
Huoltoväli: 100 käyttötunnin välein

Käytä **Champion RN9YC** -sytytystulppaa tai vastaavaa.

1. Sammuta moottori ja odota, kunnes kaikki liikkuvat osat ovat pysähtyneet.
2. Irrota johto sytytystulpasta ([Kuva 21](#)).
3. Puhdista sytytystulpan ympäristö.
4. Irrota sytytystulppa sylinterinkannesta.

Tärkeää: Vaihda viallinen tai likainen sytytystulppa. Älä puhdista elektrodeja, koska niistä voi irrota sylinteriin karstaa, jolloin moottori voi vaurioitua.

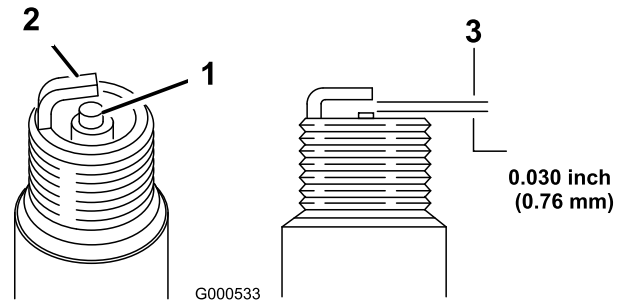
5. Aseta sytytystulpan kärkiväliksi 0,76 mm. Katso [Kuva 25](#).



Kuva 24

g238622

1. Full (täysi)
2. Korkea
3. Matala



Kuva 25

g000533

1. Keskielektrodin eriste
2. Sivuelektrodi
3. Kärkiväli (ei mittakaavassa)

6. Asenna sytytystulppa.
7. Kiristä sytytystulppa momenttiin 20 N·m.
8. Kytke johto sytytystulppaan.

5. Kun öljy on tyhjentynyt, palauta laite käyttöasentoon.
6. Kaada öljyä öljyntäyttöputkeen varovasti noin kolmen neljäsosan verran moottorin tilavuudesta.
7. Anna öljyn asettua moottorissa kolmen minuutin ajan.
8. Pyyhi mittatikku puhtaalla rievulla.
9. Asenna mittatikku öljyntäyttöputkeen, **mutta älä ruuvaa sitä kiinni**, ja poista sitten mittatikku.
10. Katso öljymäärä mittatikusta ([Moottorin öljymäärän tarkistus \(sivu 8\)](#)).
 - Jos mittatikku näyttää liian alhaisen öljymäärän, lisää öljyntäyttöputkeen varovasti pieni määrä öljyä, odota kolme minuuttia ja toista sitten vaiheet **8–10**, kunnes öljyn määrä on mittatikuksen mukaan oikea.
 - Jos öljyä on mittatikuksen mukaan liikaa, valuta ylimääräistä öljyä, kunnes öljyn määrä on mittatikuksen mukaan oikea.

Tärkeää: Jos moottorissa on liikaa tai liian vähän öljyä moottoria käytettäessä, moottori voi vaurioitua.

11. Asenna mittatikku öljyntäyttöputkeen tukevasti.
12. Kierrätä käytetty öljy asianmukaisesti.

Terän vaihto

Huoltoväli: Vuosittain

Tärkeää: Terän asentamiseen tarvitaan momenttiavain. Jos sinulla ei ole momenttiavainta tai et halua suorittaa toimenpidettä itse, ota yhteys valtuutettuun huoltoliikkeeseen.

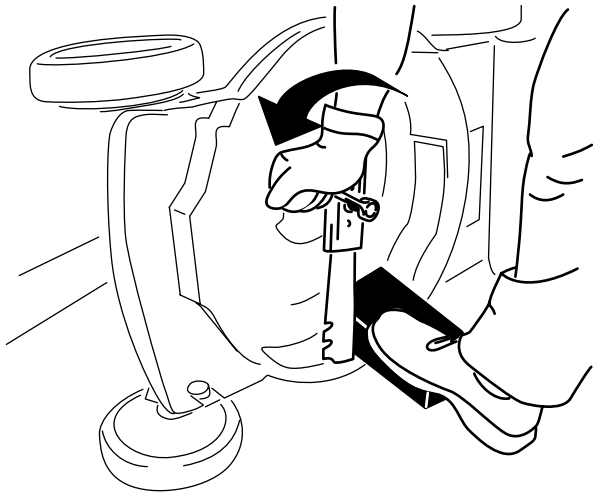
Tarkista terä aina polttoaineen loppuessa. Jos terä vaurioituu tai murtuu, vaihda se heti. Jos terä on tylsä tai uurteinen, teroituta ja tasapainotuta terä tai vaihda se uuteen.

⚠ VAARA

Terä on terävä, ja sen koskettaminen voi aiheuttaa vakavia henkilövahinkoja.

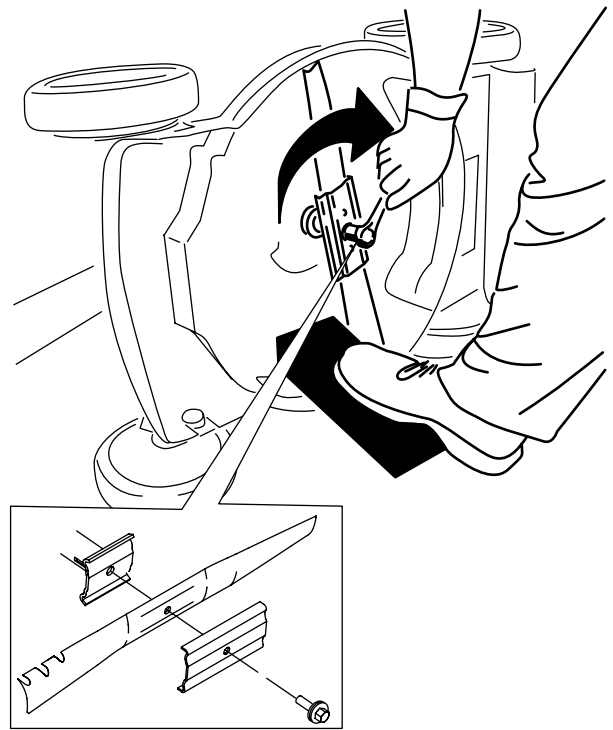
Käytä käsineitä, kun huollat terää.

1. Katso kohta [Valmistelu huoltoa varten \(sivu 14\)](#).
2. Kallista laite kyljelleen siten, että ilmansuodatin osoittaa ylöspäin.
3. Tue terä puun kappaleella ([Kuva 26](#)).



Kuva 26

g231389



Kuva 27

g231390

Tärkeää: Suuntaa terän käyrät päät laitteen koteloa kohti.

6. Kiristä teräpultti momenttiavaimella 82 N·m:n momenttiin.

Tärkeää: 82 N·m:n momenttiin kiristetty pultti on erittäin tiukalla. Pidä terää paikoillaan puun kappaleella, aseta painosi räikän tai vääntötyökalun taakse ja kiristä pultti hyvin. Tätä pulttia on hyvin vaikea kiristää liian kireälle.

4. Irrota terä ja säästä kaikki kiinnitystarvikkeet ([Kuva 26](#)).
5. Asenna uusi terä ja kaikki kiinnitystarvikkeet ([Kuva 27](#)).

Varastointi

Varastoi laite viileään, puhtaaseen ja kuivaan paikkaan.

6. Täytä polttoainesäiliö uudella polttoaineella. Katso kohta [Polttoainesäiliön täyttö \(sivu 7\)](#).
7. Kytke johto sytytystulppaan.

Laitteen valmistelu varastointia varten

1. Lisää polttoaineeseen stabilointiainetta (esim. Toro Premium Fuel Treatment) vuoden viimeisellä polttoainesäiliön täyttökerralla pakkauksen ohjeiden mukaan.
2. Hävitä käyttämätön polttoaine asianmukaisesti. Kierrätä se paikallisten säädösten mukaan tai käytä sitä autossasi.

Huomaa: Polttoainesäiliössä oleva vanha polttoaine on suurin syy käynnistysongelmiin. Älä varastoi stabilointiainetonta polttoainetta yli 30 päivää kauempaa äläkä varastoi lisääineistettua polttoainetta 90 päivää kauempaa.

3. Käytä laitetta, kunnes moottori sammuu polttoaineen loppumisen vuoksi.
4. Käynnistä moottori uudelleen ja anna sen käydä, kunnes se sammuu. Kun et enää saa moottoria käyntiin, se on tarpeeksi kuiva.
5. Irrota johto sytytystulpasta ja kiinnitä johto kiinnitystulppaan (jos varusteena).
6. Irrota sytytystulppa, lisää 30 ml moottoriöljyä sytytystulpan aukkoon ja vedä narukäynnistintä hitaasti useita kertoja, jotta öljy leviää kaikkialle sylinteriin ja estää sylinterin ruostumisen varastoinnin aikana.
7. Aseta sytytystulppa löysästi paikalleen.
8. Kiristä kaikki mutterit, pultit ja ruuvit.

Laitteen käyttöönotto varastoinnin jälkeen

1. Tarkista ja kiristä kaikki kiinnikkeet.
2. Poista ylimääräinen öljy sylinteristä irrottamalla sytytystulppa ja vetämällä narukäynnistimen kahvasta, jolloin moottori pyörii nopeasti.
3. Asenna sytytystulppa ja väännä se momenttiin 20 N·m.
4. Tee tarvittavat huoltotoimenpiteet. Katso kohta [Kunnossapito \(sivu 14\)](#).
5. Tarkista moottorin öljymäärä. Katso kohta [Moottorin öljymäärän tarkistus \(sivu 8\)](#).

Huomautuksia:

Eurooppalainen tietosuojailmoitus

Toron keräämät tiedot

Toro Warranty Company (Toro) huolehtii asiakkaiden tietosuojasta. Takuuvaatimusten käsittelyä ja mahdollisia tuotteiden takaisinkutsukampanjoita varten pyydämme, että asiakkaat lähettävät henkilötiedot suoraan Torolle tai paikalliselle Toro-jälleenmyyjälle.

Toro-takuujärjestelmä toimii yhdysvaltalaisilla palvelimilla, eivätkä yhdysvaltalaiset tietosuojalait välttämättä tarjoa samanlaista suojaa kuin vastaavat lait asiakkaan omassa maassa.

ANTAMALLA HENKILÖTIEDOT TOROLLE ASIAKAS SUOSTUU SIIHEN, ETTÄ NÄITÄ TIETOJA KÄSITELLÄÄN TÄSSÄ TIETOSUOJAILMOITUKSESSA KUVATULLA TAVALLA.

Tapa, jolla Toro käyttää tietoja

Toro voi käyttää henkilötietoja takuuvaatimusten käsittelyyn, yhteydenottoihin mahdollisissa tuotteiden takaisinkutsukampanjoissa ja muissa mahdollisissa tarkoituksissa, joista kerrotaan erikseen. Toro voi jakaa tietoja Toron sisaryhtiöille, jälleenmyyjille ja muille liiketoimintakumppaneille näiden tarkoitusten yhteydessä. Toro ei myy asiakkaiden henkilötietoja muille yhtiöille. Toro pidättää oikeuden luovuttaa henkilötietoja lain määräämiin tarkoituksiin tai asiaankuuluvien viranomaisten pyynnöstä, Toron järjestelmien toiminnan varmistamiseksi tai Toron turvallisuuden tai muiden käyttäjien turvallisuuden varmistamiseksi.

Henkilötietojen säilytys

Henkilötietoja säilytetään niin kauan kuin niitä tarvitaan niiden alkuperäiseen tarkoitukseen tai muihin asianmukaisiin tarkoituksiin (kuten viranomaismääräysten noudattamiseksi) tai lain määräämän ajan.

Toron vakuutus asiakkaiden henkilötietojen tietosuojasta

Toro pyrkii säilyttämään henkilötietojen tietosuojan kohtuullisten varotoimien avulla. Lisäksi se pyrkii huolehtimaan tietojen tarkkuudesta ja paikkansapitävyydestä.

Henkilötietojen käyttö ja korjaus

Jos haluat tarkistaa henkilötietosi tai korjata niitä, lähetä sähköpostia osoitteeseen legal@toro.com.

Australian kuluttajalainsäädäntö

Australialaiset asiakkaat voivat saada lisätietoja Australian kuluttajalainsäädännöstä pakkauksen sisällä olevasta materiaalista tai paikalliselta Toro-jälleenmyyjältä.