



Kit de mulching

Tondeuse GrandStand® avec unité de coupe TURBO FORCE® de 91 cm à éjection arrière

N° de modèle 134-3217

Instructions de montage

Sécurité

Éjection arrière ou mulching

⚠ ATTENTION

Si le déflecteur d'herbe n'est pas en place, vous-même ou d'autres personnes pouvez être touchés par une lame ou la projection de débris. Le contact avec les lames en rotation et la projection de débris peuvent occasionner des blessures graves ou mortelles.

- N'enlevez jamais le déflecteur d'herbe de la tondeuse, sa présence est nécessaire pour diriger l'herbe tondue sur la pelouse. Si le déflecteur d'herbe est endommagé, remplacez-le immédiatement.
- Ne mettez jamais les mains ou les pieds sous l'unité de coupe.
- Avant de dégager la goulotte d'éjection ou les lames, vous devez toujours serrer le frein de stationnement, désengager le levier de la prise de force (PDF), couper le moteur, enlever la clé de contact et attendre l'arrêt complet de tout mouvement. Vous devez également débrancher le fil des bougies.

La tondeuse doit être équipée du déflecteur d'herbe arrière qui permet de disperser les déchets de tonte à l'arrière et à la surface de la pelouse quand le mode éjection arrière est sélectionné.

Pour le mulching des déchets d'herbe, montez les déflecteurs sur le plateau de coupe comme expliqué dans les procédures suivantes.



Montage

Pièces détachées

Reportez-vous au tableau ci-dessous pour vérifier si toutes les pièces ont été expédiées.

Procédure	Description	Qté	Utilisation
1	Aucune pièce requise	–	Préparation de la tondeuse.
2	Aucune pièce requise	–	Dépose des lames existantes.
3	Aucune pièce requise	–	Perçage du plateau de coupe.
4	Déflexeur gauche (3 trous) Déflexeur droit (4 trous) Boulon de carrosserie ($\frac{3}{8}$ " x 1") Contre-écrou à embase ($\frac{3}{8}$ ")	1 1 6 6	Montage des déflecteurs.
5	Kicker Boulon de carrosserie ($\frac{3}{8}$ " x 1") Contre-écrou à embase ($\frac{3}{8}$ ")	2 4 4	Montage des kickers.
6	Lames de recyclage (vendues séparément)	2	Montage des lames de recyclage.
7	Vis à embase	6	Conversion du plateau de coupe à l'éjection arrière.

Remarque: Les lames Recycler (vendues séparément) sont nécessaires pour installer ce kit ; voir le *Catalogue de pièces* de la machine.



remplacez les pièces manquantes ou endommagées.

Préparation de la tondeuse

Aucune pièce requise

Procédure

Remarque: Les côtés gauche et droit de la machine sont déterminés d'après la position d'utilisation normale.

1. Garez la machine sur une surface plane et horizontale, débrayez la ou les unités de coupe et abaissez l'unité de coupe, puis serrez le frein de stationnement, coupez le moteur, enlevez la clé et attendez l'arrêt de tout mouvement.
2. Nettoyez soigneusement le plateau de coupe. Enlevez tous les débris pour que les déflecteurs s'adaptent parfaitement sur le plateau de coupe.
3. Réparez toutes les parties faussées ou endommagées du plateau de coupe et

2

Dépose des lames existantes

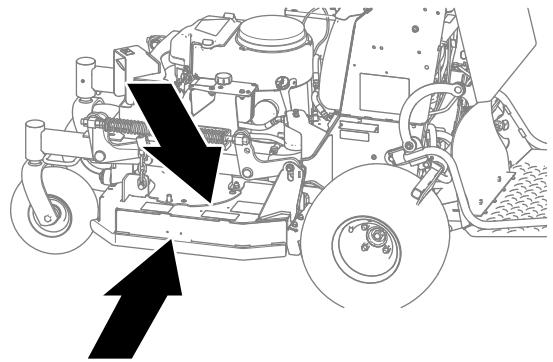
Aucune pièce requise

Procédure

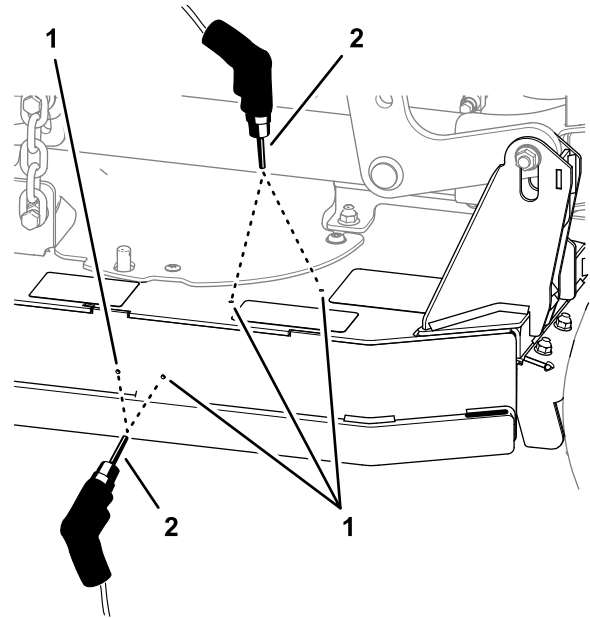
1. Soulevez la machine pour accéder au dessous du plateau de coupe.
2. Enlevez les lames existantes de leur axe ; voir le *Manuel de l'utilisateur* de la machine.

Remarque: Mettez les lames de côté, elles vous serviront en mode d'éjection arrière.

Vous utiliserez le boulon et la rondelle existants pour monter les lames de recyclage [6 Montage des lames de recyclage \(page 6\)](#).



g283721



g283722

Figure 1

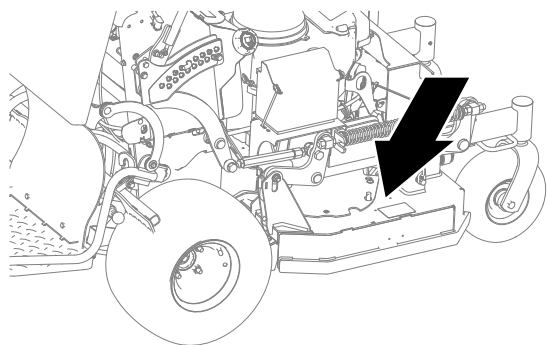
- | | |
|----------------------------------|-------------------|
| 1. Avant-trou (plateau de coupe) | 2. Foret de 10 mm |
|----------------------------------|-------------------|

Aucune pièce requise

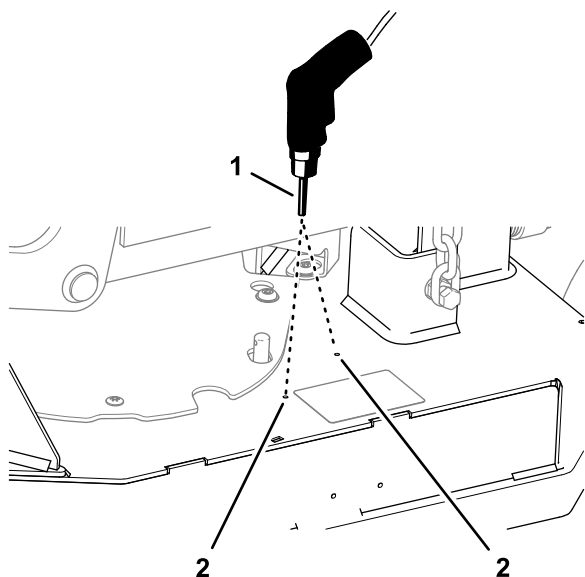
Procédure

1. Sur le côté gauche du plateau de coupe, percez 4 avant-trous dans le plateau avec un foret de 10 mm, comme montré à la [Figure 1](#).

2. Ébavurez les trous.
3. Sur le côté droit du plateau de coupe, percez 2 avant-trous dans le plateau avec un foret de 10 mm, comme montré à la [Figure 2](#).



g283723



g283724

Figure 2

1. Foret de 10 mm
2. Avant-trou (plateau de coupe)

4. Ébavurez les trous.

4

Montage des déflecteurs

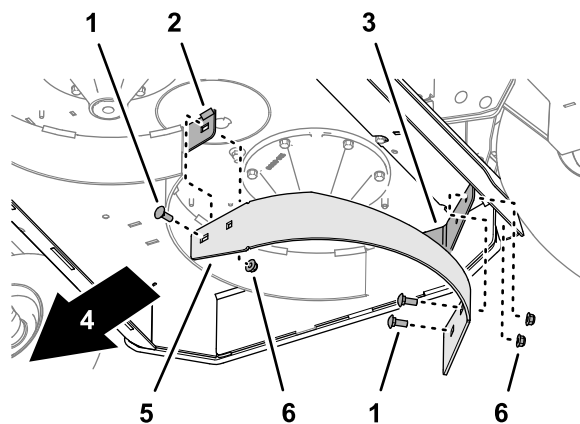
Pièces nécessaires pour cette opération:

1	Déflecteur gauche (3 trous)
1	Déflecteur droit (4 trous)
6	Boulon de carrosserie ($\frac{3}{8}$ " x 1")
6	Contre-écrou à embase ($\frac{3}{8}$ "

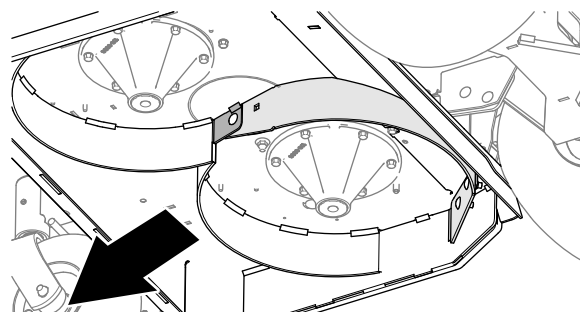
Procédure

Remarque: Les côtés gauche et droit de la machine sont déterminés d'après la position d'utilisation normale.

1. Alignez le trou d'extrémité du déflecteur droit (4 trous) et le trou dans la bride de la plaque de mulching (Figure 3).



g283719



g283720

Figure 3

1. Boulon de carrosserie ($\frac{3}{8}$ " x 1")
2. Bride de plaque de mulching
3. Petit déflecteur (plateau)
4. Avant de la machine
5. Déflecteur droit (4 trous)
6. Contre-écrou à embase ($\frac{3}{8}$ "

2. Alignez les 2 trous à l'autre bout du déflecteur droit et les trous dans le petit déflecteur du plateau de coupe (Figure 3).
3. Fixez légèrement le déflecteur droit à la bride de la plaque de mulching-et au petit déflecteur du plateau de coupe (Figure 3) au moyen de 3 boulons de carrosserie ($\frac{3}{8}$ " x 1") et de 3 contre-écrous à embase ($\frac{3}{8}$ ").
4. Alignez les trous du déflecteur gauche (3 trous) et les 2 trous que vous avez percés sur le côté du plateau de coupe (Figure 4).

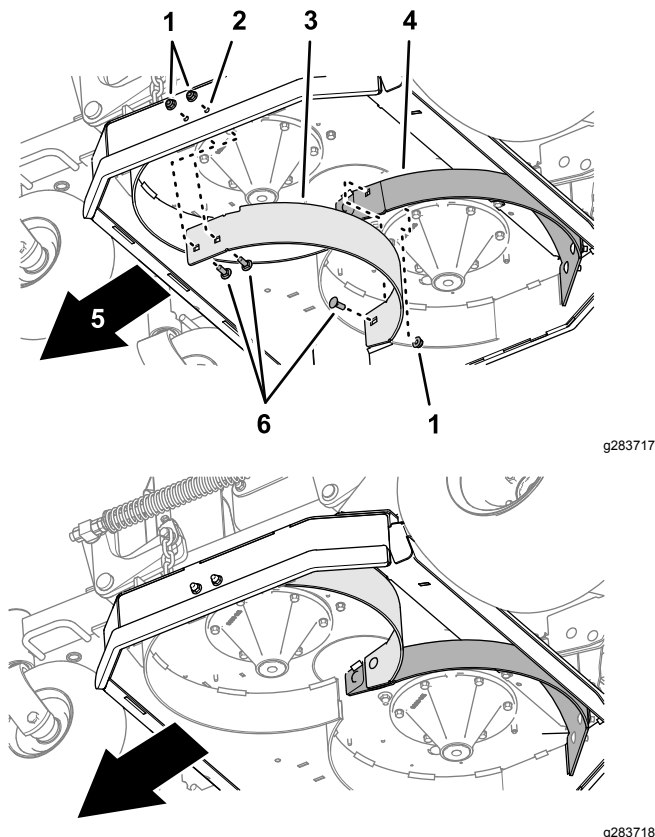


Figure 4

- | | |
|---|---|
| 1. Contre-écrou à embase ($\frac{3}{8}$ ") | 4. Déflecteur droit (4 trous) |
| 2. Trou de 10 mm (côté du plateau de coupe) | 5. Avant de la machine |
| 3. Déflecteur gauche (3 trous) | 6. Boulons de carrosserie ($\frac{3}{8}$ " x 1") |
-
5. Alignez le trou à l'autre bout du déflecteur gauche et le trou ouvert dans le déflecteur droit (Figure 4).
 6. Fixez légèrement le déflecteur gauche sur le côté du plateau et sur le déflecteur droit (Figure 4) au moyen de 3 boulons de carrosserie ($\frac{3}{8}$ " x 1") et de 3 contre-écrous à embase ($\frac{3}{8}$ ").
 7. Serrez les contre-écrous à embase à un couple de 37 à 45 N·m.

5

Montage des kickers

Pièces nécessaires pour cette opération:

2	Kicker
4	Boulon de carrosserie ($\frac{3}{8}$ " x 1")
4	Contre-écrou à embase ($\frac{3}{8}$ ")

Procédure

Remarque: Les côtés gauche et droit de la machine sont déterminés d'après la position d'utilisation normale.

1. Sur le côté droit du plateau de coupe, alignez les fentes dans le kicker et les 2 trous de 10 mm que vous avez percés dans le plateau de coupe (Figure 5).

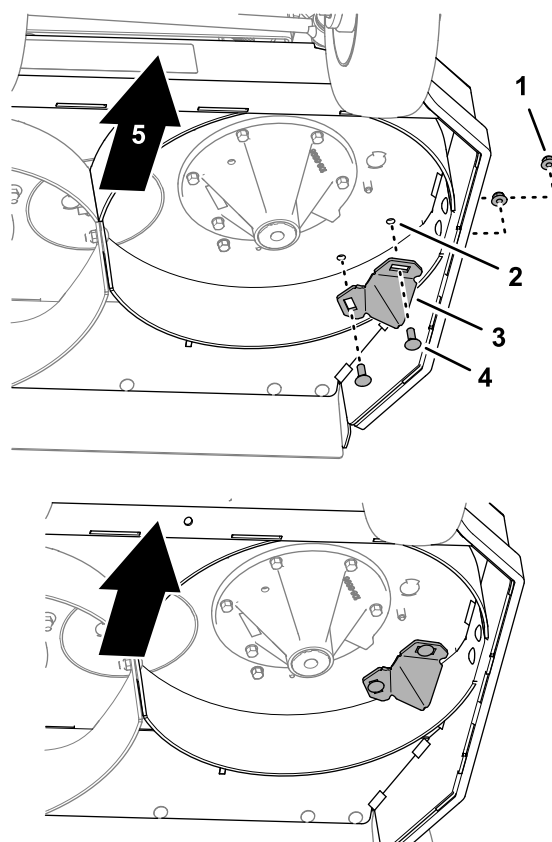


Figure 5

- | | |
|---|--|
| 1. Contre-écrou à embase ($\frac{3}{8}$ ") | 4. Boulon de carrosserie ($\frac{3}{8}$ " x 1") |
| 2. Trou de 10 mm (plateau de coupe) | 5. Avant de la machine |
| 3. Kicker | |

2. Fixez les kickers au plateau (Figure 5) à l'aide de 2 boulons de carrosserie ($\frac{3}{8}$ " x 1") et de 2 contre-écrous à embase ($\frac{3}{8}$ ").
3. Serrez les contre-écrous à embase à un couple de 37 à 45 N·m.
4. Sur le côté gauche du plateau de coupe, alignez les fentes dans le kicker et les 2 trous de 10 mm que vous avez percés dans le plateau de coupe (Figure 6).

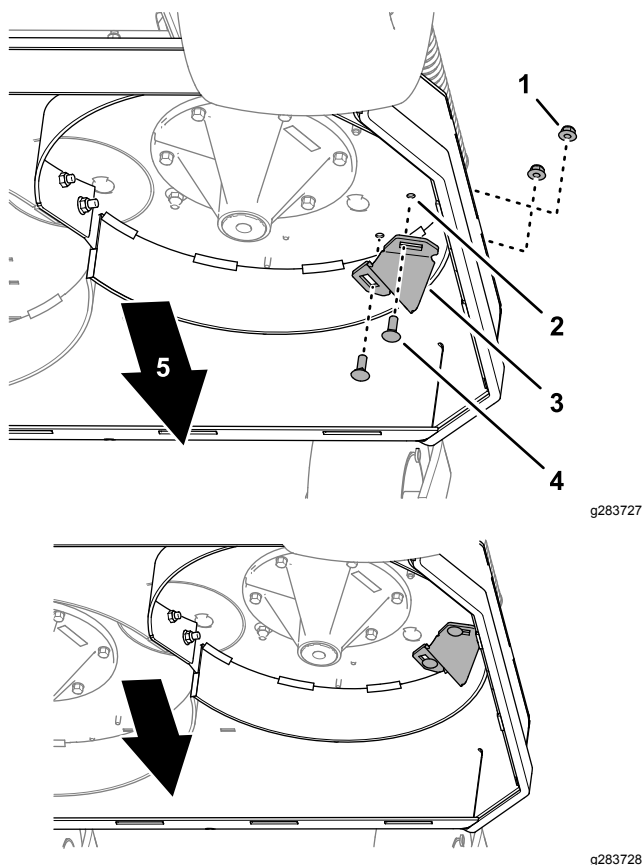


Figure 6

- | | |
|---|--|
| 1. Contre-écrou à embase ($\frac{3}{8}$ ") | 4. Boulon de carrosserie ($\frac{3}{8}$ " x 1") |
| 2. Trou de 10 mm (plateau de coupe) | 5. Avant de la machine |
| 3. Kicker | |
5. Répétez les opérations 2 et 3 pour le kicker gauche.

6

Montage des lames de recyclage

Pièces nécessaires pour cette opération:

2	Lames de recyclage (vendues séparément)
---	---

Procédure

⚠ ATTENTION

Les lames sont coupantes. Le contact avec une lame tranchante peut causer des blessures graves.

Portez des gants ou enveloppez la lame d'un chiffon.

Montez les lames Recycler sur la tondeuse ; voir numéro de référence des lames dans le *Catalogue de pièces* de la machine et les instructions de montage dans le *Manuel de l'utilisateur* de machine.

7

Conversion du plateau de coupe à l'éjection arrière

Pièces nécessaires pour cette opération:

6	Vis à embase
---	--------------

Préparatifs de dépose du kit de mulching

1. Préparez la tondeuse ; voir 1 [Préparation de la tondeuse](#) (page 2).
2. Déposez les lames de recyclage ; voir le *Manuel de l'utilisateur* de la machine.

Dépose des kickers

Remarque: Les côtés gauche et droit de la machine sont déterminés d'après la position d'utilisation normale.

1. Sur le côté inférieur gauche du plateau de coupe, retirez les 2 boulons de carrosserie ($\frac{3}{8}$ " x 1") et les 2 contre-écrous à embase ($\frac{3}{8}$ ")

qui fixent le kicker au plateau, et déposez le kicker (Figure 7).

Remarque: Conservez les boulons de carrosserie et le kicker pour l'installation du kit de mulching.

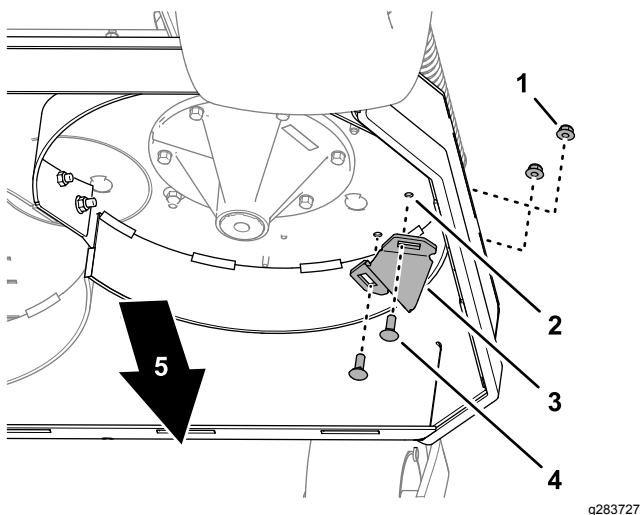


Figure 7

- | | |
|--|--|
| 1. Contre-écrou à embase ($\frac{3}{8}$ " | 4. Boulon de carrosserie ($\frac{3}{8}$ " |
| 2. Trou de 10 mm (plateau de coupe) | 5. Avant de la machine de coupe) |
| 3. Kicker | |

2. Insérez 2 vis à embase ($\frac{3}{8}$ " x 1") dans les trous de 10 mm du plateau de coupe (Figure 8) et fixez les vis avec 2 contre-écrous à embase ($\frac{3}{8}$ " que vous avez retirés à l'opération 1.

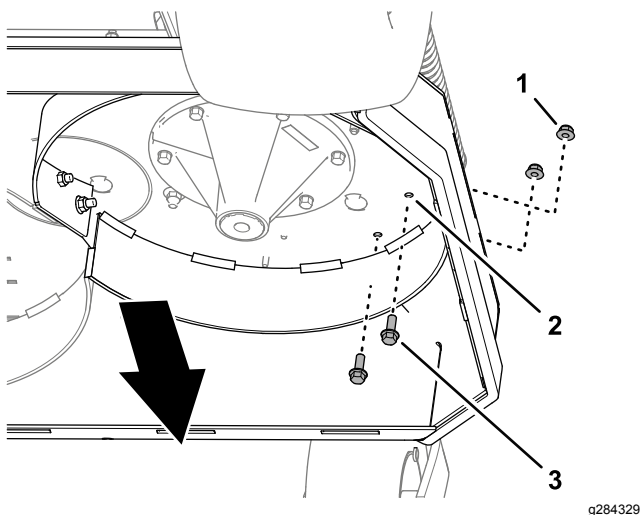


Figure 8

- | | |
|--|---|
| 1. Contre-écrou à embase ($\frac{3}{8}$ " | 3. Vis à embase ($\frac{3}{8}$ " x 1") |
| 2. Trou de 10 mm (plateau de coupe) | |

3. Sur le côté inférieur droit du plateau de coupe, retirez les 2 boulons de carrosserie ($\frac{3}{8}$ " x 1") et

les 2 contre-écrous à embase ($\frac{3}{8}$ " qui fixent le kicker au plateau, et déposez le kicker (Figure 9).

Remarque: Conservez les boulons de carrosserie et le kicker pour l'installation du kit de mulching.

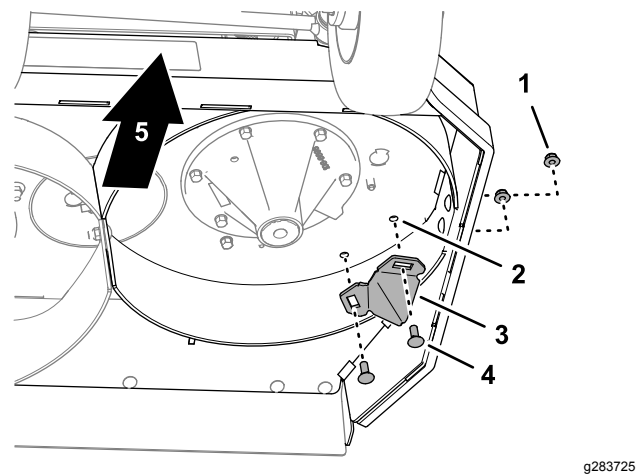


Figure 9

- | | |
|--|--|
| 1. Contre-écrou à embase ($\frac{3}{8}$ " | 4. Boulon de carrosserie ($\frac{3}{8}$ " x 1") |
| 2. Trou de 10 mm (plateau de coupe) | 5. Avant de la machine de coupe) |
| 3. Kicker | |

4. Insérez 2 vis à embase ($\frac{3}{8}$ " x 1") dans les trous de 10 mm du plateau de coupe (Figure 10) et fixez les vis avec 2 contre-écrous à embase ($\frac{3}{8}$ " que vous avez retirés à l'opération 3.

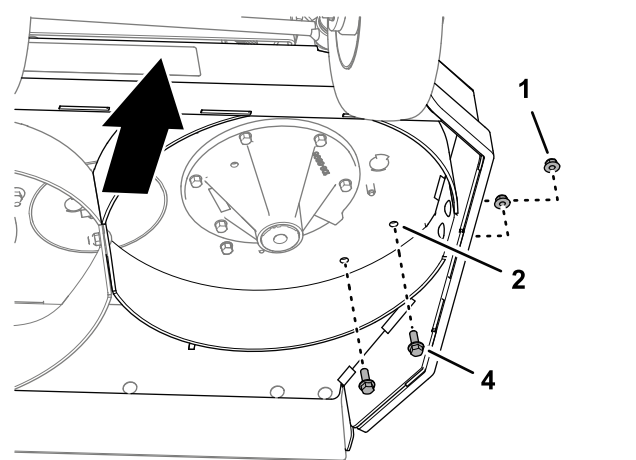


Figure 10

- | | |
|--|---|
| 1. Contre-écrou à embase ($\frac{3}{8}$ " | 3. Vis à embase ($\frac{3}{8}$ " x 1") |
| 2. Trou de 10 mm (plateau de coupe) | |

Dépose des déflecteurs

Remarque: Les côtés gauche et droit de la machine sont déterminés d'après la position d'utilisation normale.

1. Retirez les 3 boulons de carrosserie ($\frac{3}{8}$ " x 1") et les 3 contre-écrous à embase ($\frac{3}{8}$ ") qui fixent le déflecteur gauche au côté du plateau de coupe et au déflecteur droit, et déposez le déflecteur gauche (Figure 11).

Remarque: Conservez les boulons de carrosserie, les contre-écrous à embase et le déflecteur pour l'installation du kit de mulching.

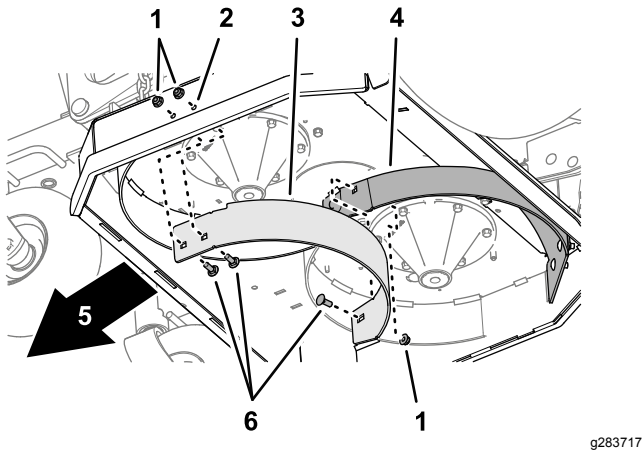


Figure 11

1. Contre-écrou à embase ($\frac{3}{8}$ ")
 2. Trou de 10 mm (côté du plateau de coupe)
 3. Déflecteur gauche (3 trous)
 4. Déflecteur droit (4 trous)
 5. Avant de la machine
2. Insérez 2 vis à embase ($\frac{3}{8}$ " x 1") dans les trous de 10 mm du plateau de coupe (Figure 12) et fixez les vis avec 2 contre-écrous à embase ($\frac{3}{8}$ ") que vous avez retirés à l'opération 1.

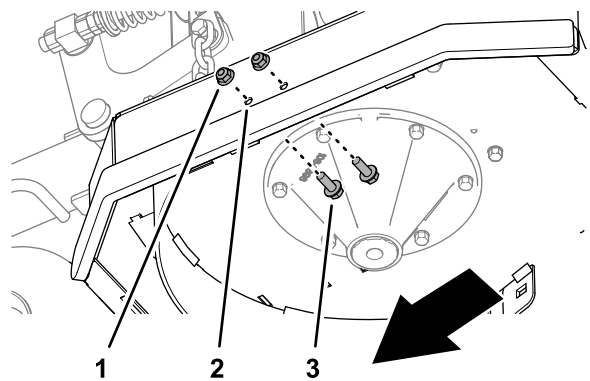


Figure 12

1. Contre-écrou à embase ($\frac{3}{8}$ ")
2. Trou de 10 mm (côté du plateau de coupe)
3. Vis à embase ($\frac{3}{8}$ " x 1")

3. Retirez les 3 boulons de carrosserie ($\frac{3}{8}$ " x 1") et les 3 contre-écrous à embase ($\frac{3}{8}$ ") qui fixent le déflecteur droit à la bride de la plaque de mulching et au petit déflecteur du plateau de coupe, et déposez le déflecteur gauche (Figure 13).

Remarque: Conservez les boulons de carrosserie, les contre-écrous à embase et le déflecteur pour l'installation du kit de mulching.

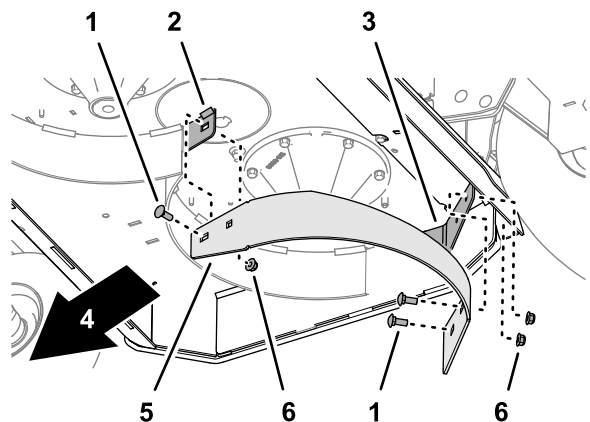


Figure 13

1. Boulon de carrosserie ($\frac{3}{8}$ " x 1")
2. Bride de plaque de mulching
3. Petit déflecteur (plateau)
4. Avant de la machine
5. Déflecteur droit (4 trous)
6. Contre-écrou à embase ($\frac{3}{8}$ ")

Dernière opération de conversion du plateau de coupe à l'éjection arrière

Montez les lames ordinaires ; voir le *Manuel de l'utilisateur* de la machine.

Utilisation

Sélection de la hauteur de coupe correcte

Ne coupez pas plus de 25 mm environ ou 1/3 de la hauteur de l'herbe. Si l'herbe est extrêmement drue et fournie, il peut être préférable d'augmenter la hauteur de coupe ou de faire passer le plateau de coupe au mode d'éjection arrière.

Tondre dans des conditions extrêmes

L'air doit pouvoir circuler pour bien couper et recouper l'herbe dans le carter du plateau de coupe. Pour cette raison, ne sélectionnez pas une hauteur de coupe trop basse et évitez d'entourer complètement le carter d'herbe haute. Efforcez-vous de toujours garder l'arrière du plateau de coupe à l'extérieur de la zone non encore tondue pour permettre à l'air de circuler librement dans le carter. Lorsque vous commencez à tondre au centre d'une surface encore intacte, avancez plus lentement et reculez si la tondeuse commence à se boucher.

Respecter la fréquence de tonte

La plupart du temps, il suffit de tondre tous les 4 à 5 jours. Cependant, tenez compte du fait que l'herbe pousse plus ou moins vite selon l'époque. Il est bon de toujours maintenir la même hauteur de coupe ; pour ce faire, vous devez tondre plus fréquemment au début du printemps et seulement tous les 8 à 10 jours au milieu de l'été, quand la pousse ralentit.

Si les conditions météorologiques, ou autres, vous empêchent de tondre pendant un certain temps, passez au mode éjection arrière ou tondez l'herbe assez haut une première fois, puis un peu plus bas 2 ou 3 jours plus tard.

Tondre avec des lames bien aiguisées

Une lame bien aiguisée assure une coupe nette, sans arracher ni déchiqueter l'herbe. Une lame émoussée arrache et déchiquète l'herbe. L'herbe arrachée ou déchiquetée brunit sur les bords, sa croissance ralentit et elle devient plus sensible aux maladies.

Nettoyage du plateau de coupe.

Périodicité des entretiens: Après chaque utilisation

Pour obtenir des résultats optimaux, nettoyez le dessous du plateau de coupe après chaque utilisation.

Remarque: Ne laissez pas l'herbe s'accumuler à l'intérieur du plateau de coupe, car la qualité de la tonte finira par en souffrir.

Remarques:

Remarques:



Count on it.