



Kit mulching

Tosaerba GrandStand® con apparato di taglio TURBO FORCE® da 91 cm con scarico posteriore

N° del modello 134-3217

Istruzioni di installazione

Sicurezza

Scarico posteriore o mulching

⚠ AVVERTENZA

Se non è montata la protezione dallo sfalcio, voi ed altre persone siete esposti al rischio di contatto con la lama e con oggetti scagliati dal tosaerba. Il contatto con le lame rotanti e con i detriti scagliati può provocare gravi infortuni o la morte.

- Non togliete mai la protezione dallo sfalcio dal tosaerba, perché indirizza lo sfalcio verso il tappeto erboso. Nel caso in cui sia danneggiata, sostituite immediatamente la protezione.
- Non infilate mai le mani o i piedi sotto il tosaerba.
- Non tentate mai di liberare l'area di scarico o le lame del tosaerba senza aver prima inserito il freno di stazionamento, disinnestato la presa di forza (PDF), spento il motore, tolto la chiave di accensione e atteso l'arresto di ogni movimento. Inoltre, scollegate il cappellotto (o cappellotti) dalla candela (o candele).

Verificate che il tosaerba sia dotato di una protezione dallo sfalcio posteriore che sparge lo sfalcio in direzione posteriore e verso il terreno, quando è in modo scarico posteriore.

Per il mulching dello sfalcio, montate i deflettori sul piatto di taglio, come indicato nelle procedure seguenti.



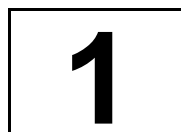
Installazione

Parti sciolte

Verificate che sia stata spedita tutta la componentistica, facendo riferimento alla seguente tabella.

Procedura	Descrizione	Qté	Uso
1	Non occorrono parti	–	Preparazione del tosaerba.
2	Non occorrono parti	–	Rimozione delle lame esistenti.
3	Non occorrono parti	–	Foratura del piatto di taglio.
4	Deflettore sinistro (3 fori) Deflettore destro (4 fori) Bullone a testa tonda ($\frac{3}{8}$ " x 1") Dado di bloccaggio flangiato ($\frac{3}{8}$ ")	1 1 6 6	Montaggio dei deflettori.
5	Raccordo dell'inserto Bullone a testa tonda ($\frac{3}{8}$ " x 1") Dado di bloccaggio flangiato ($\frac{3}{8}$ ")	2 4 4	Montaggio dei raccordi degli inserti.
6	Lame del Recycler (vendute separatamente)	2	Montaggio delle lame del Recycler.
7	Viti a testa cilindrica flangiata	6	Conversione del piatto di taglio per il funzionamento con scarico posteriore.

Nota: Per l'installazione di questo kit, sono necessarie le lame del Recycler (vendute separatamente); fate riferimento al *Catalogo ricambi* per la vostra macchina.



Preparazione del tosaerba

Non occorrono parti

Procedura

Nota: Individuate i lati sinistro e destro della macchina dalla normale posizione di guida.

1. Parcheggiate la macchina su una superficie pianeggiante; disinnestate l'apparato (o apparati) di taglio e abbassate l'apparato di taglio; inserite il freno di stazionamento; spegnete il motore e togliete la chiave; quindi attendete l'arresto di ogni movimento.
2. Pulite accuratamente il piatto di taglio. Rimuovete tutti i detriti per assicurarvi che i deflettori si inseriscano correttamente nel piatto di taglio.

3. Riparate tutte le sezioni piegate o danneggiate del piatto di taglio, e sostituite le parti smarrite o danneggiate.

2

Rimozione delle lame esistenti

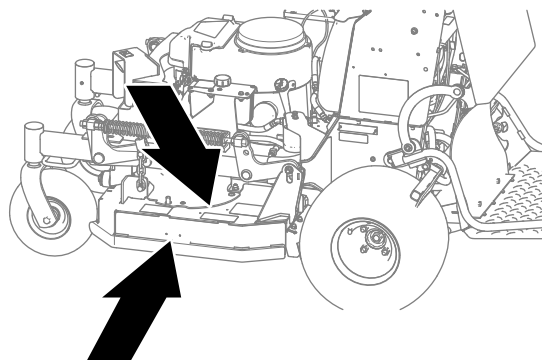
Non occorrono parti

Procedura

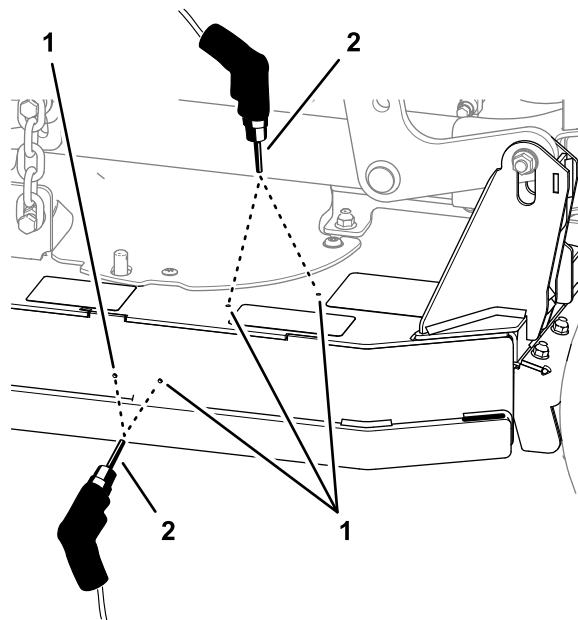
1. Sollevare la macchina in modo da poter accedere alla parte inferiore del piatto di taglio.
2. Rimuovere le lame esistenti dai mandrini; fate riferimento al *Manuale dell'operatore* per la vostra macchina.

Nota: Conservate le lame per l'uso durante il taglio dello sfalcio in modalità di scarico posteriore.

Utilizzerete il bullone e la rondella della lama per montare le lame del Recycler nella fase [6 Montaggio delle lame del Recycler \(pagina 6\)](#).



g283721



g283722

Figura 1

1. Foro pilota (piatto di taglio) 2. Punta per trapano da 10 mm

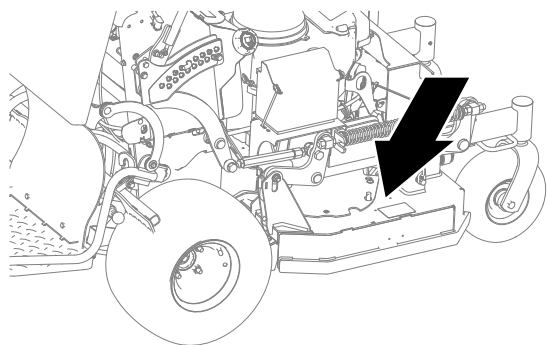
3

Foratura del piatto di taglio

Non occorrono parti

Procedura

1. Sul lato sinistro del piatto di taglio, praticate 4 fori pilota nel piatto di taglio con una punta per trapano da 10 mm, come illustrato nella [Figura 1](#).
2. Rimuovete eventuali bavature dai fori.
3. Sul lato destro del piatto di taglio, praticate 2 fori pilota nel piatto di taglio con una punta per trapano da 10 mm, come illustrato nella [Figura 2](#).



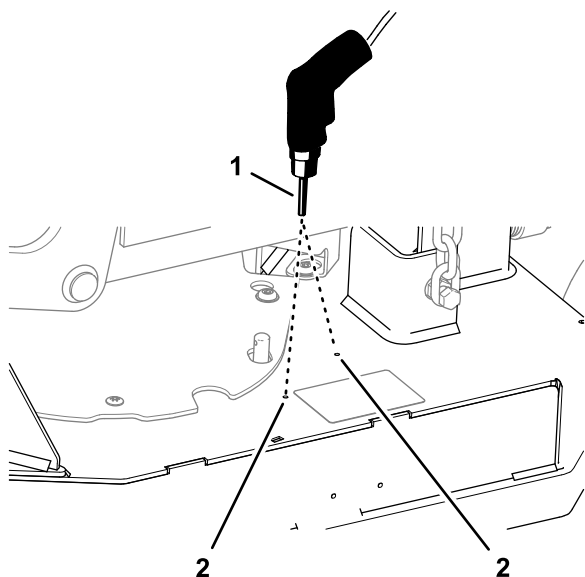
g283723

4

Montaggio dei deflettori

Parti necessarie per questa operazione:

1	Deflettore sinistro (3 fori)
1	Deflettore destro (4 fori)
6	Bullone a testa tonda ($\frac{3}{8}$ " x 1")
6	Dado di bloccaggio flangiato ($\frac{3}{8}$ "



g283724

Figura 2

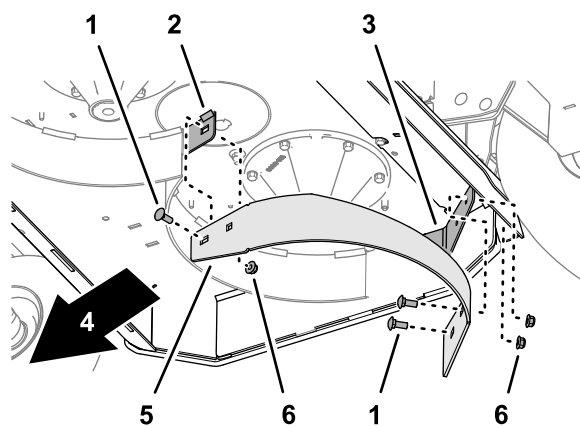
1. Punta per trapano da 10 mm
2. Foro pilota (piatto di taglio)

4. Rimuovete eventuali bavature dai fori.

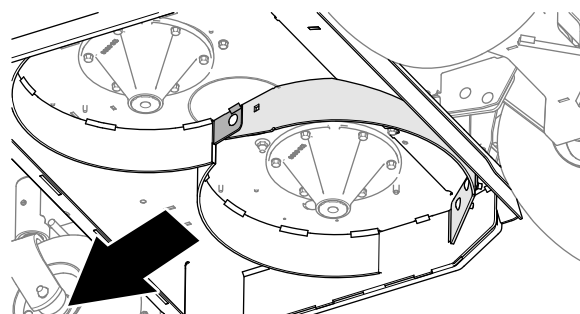
Procedura

Nota: Individuate i lati sinistro e destro della macchina dalla normale posizione di guida.

1. Allineate il foro all'estremità del deflettore destro (4 fori) al foro nella flangia della piastra per mulching (Figura 3).



g283719



g283720

Figura 3

1. Bullone a testa tonda ($\frac{3}{8}$ " x 1")
2. Flangia della piastra per mulching
3. Deflettore piccolo (piatto di taglio)
4. Parte anteriore della macchina
5. Deflettore destro (4 fori)
6. Dado di bloccaggio flangiato ($\frac{3}{8}$ "

2. Allineate i 2 fori all'altra estremità del deflettore destro ai fori nel deflettore piccolo del piatto di taglio (Figura 3).
3. Montate, senza serrarlo, il deflettore destro sulla flangia della piastra per mulching e il deflettore piccolo del piatto di taglio (Figura 3) con 3 bulloni a testa tonda ($\frac{3}{8}$ " x 1") e 3 dadi di bloccaggio flangiati ($\frac{3}{8}$ ").
4. Allineate i fori nel deflettore sinistro (3 fori) con i 2 fori che avete praticato sul lato del piatto di taglio (Figura 4).

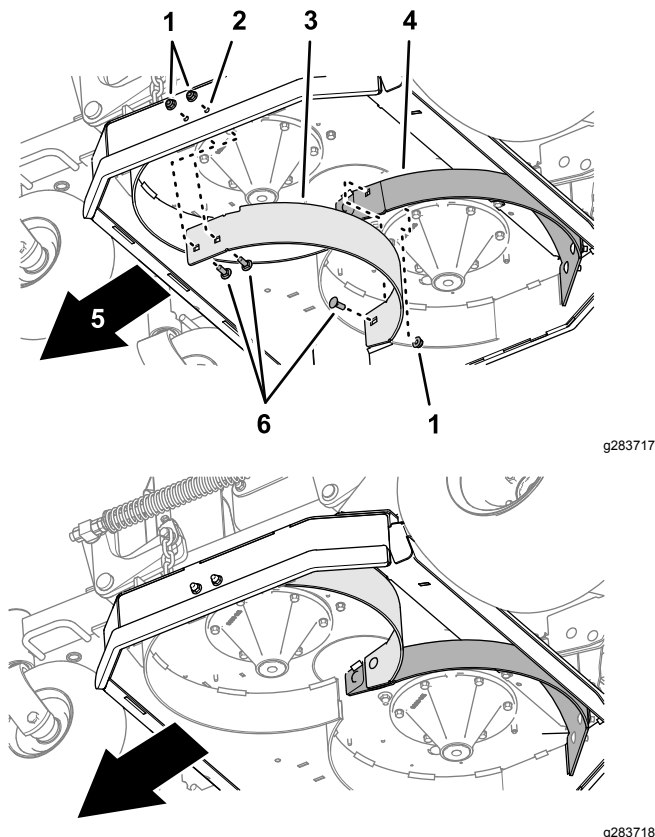


Figura 4

1. Dado di bloccaggio flangiato ($\frac{3}{8}$ ")
2. Foro da 10 mm (piatto di taglio – laterale)
3. Deflettore sinistro (3 fori)
4. Deflettore destro (4 fori)
5. Parte anteriore della macchina
6. Bulloni a testa tonda ($\frac{3}{8}$ " x 1")

5. Allineate il foro sull'altra estremità del deflettore sinistro con il foro aperto nel deflettore destro (Figura 4).
6. Montate, senza serrarlo, il deflettore sinistro sul lato del piatto di taglio e il deflettore destro (Figura 4) con 3 bulloni a testa tonda ($\frac{3}{8}$ " x 1") e 3 dadi di bloccaggio flangiati ($\frac{3}{8}$ ").
7. Serrate i dadi di bloccaggio flangiati a 37–45 N·m.

5

Montaggio dei raccordi degli inserti

Parti necessarie per questa operazione:

2	Raccordo dell'inserto
4	Bullone a testa tonda ($\frac{3}{8}$ " x 1")
4	Dado di bloccaggio flangiato ($\frac{3}{8}$ ")

Procedura

Nota: Individuate i lati sinistro e destro della macchina dalla normale posizione di guida.

1. Sul lato destro del piatto di taglio, allineate le scanalature nel raccordo dell'inserto con i 2 fori da 10 mm che avete praticato nel piatto di taglio (Figura 5).

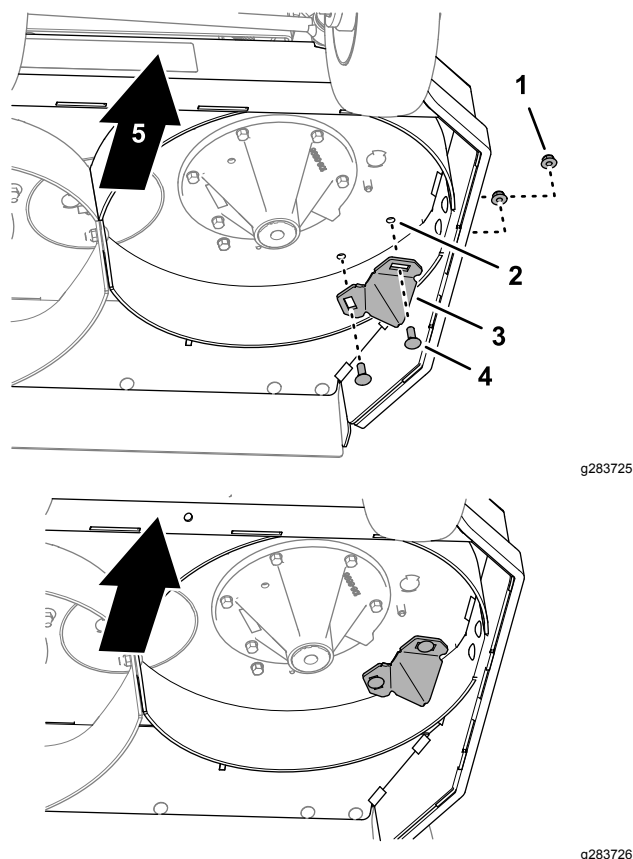


Figura 5

1. Dado di bloccaggio flangiato ($\frac{3}{8}$ ")
2. Foro da 10 mm (piatto di taglio)
3. Raccordo dell'inserto
4. Bullone a testa tonda ($\frac{3}{8}$ " x 1")
5. Parte anteriore della macchina

2. Montate il raccordo dell'inserto sul piatto di taglio ([Figura 5](#)) con 2 bulloni a testa tonda ($\frac{3}{8}$ " x 1") e 2 dadi di bloccaggio flangiati ($\frac{3}{8}$ ").
3. Serrate i dadi di bloccaggio flangiati a 37–45 N·m.
4. Sul lato sinistro del piatto di taglio, allineate le scanalature nel raccordo dell'inserto con i 2 fori da 10 mm che avete praticato nel piatto di taglio ([Figura 6](#)).

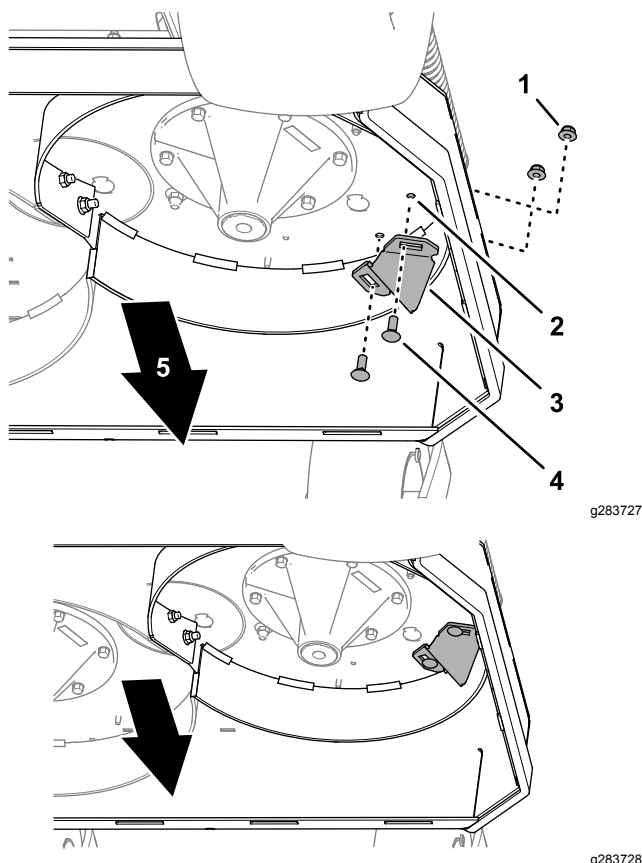


Figura 6

- | | |
|---|--|
| 1. Dado di bloccaggio flangiato ($\frac{3}{8}$ "") | 4. Bullone a testa tonda ($\frac{3}{8}$ " x 1") |
| 2. Foro da 10 mm (piatto di taglio) | 5. Parte anteriore della macchina |
| 3. Raccordo dell'inserto | |
5. Ripetete i passaggi 2 e 3 per il raccordo dell'inserto sinistro.

6

Montaggio delle lame del Recycler

Parti necessarie per questa operazione:

2	Lame del Recycler (vendute separatamente)
---	---

Procedura

⚠ AVVERTENZA

La lama è affilata. Il contatto con una lama affilata può causare gravi ferite.

Indossate guanti di protezione o avvolgete con un cencio i taglienti affilati della lama.

Montate le lame del Recycler sul tosaerba; fate riferimento al *Catalogo ricambi* per la vostra macchina per il numero categorico delle lame e al *Manuale dell'operatore* per la vostra macchina per le istruzioni di installazione.

7

Conversione del piatto di taglio per il funzionamento con scarico posteriore

Parti necessarie per questa operazione:

6	Viti a testa cilindrica flangiata
---	-----------------------------------

Preparazione alla rimozione del kit mulching

1. Preparate il tosaerba; fate riferimento a [1 Preparazione del tosaerba \(pagina 2\)](#).
2. Rimuovete le lame per Recycler; fate riferimento al *Manuale dell'operatore* per la vostra macchina.

Rimozione dei raccordi degli inserti

Nota: Individuate i lati sinistro e destro della macchina dalla normale posizione di guida.

1. Sul lato inferiore sinistro del piatto di taglio, rimuovete i 2 bulloni a testa tonda ($\frac{3}{8}$ " x 1") e 2 dadi di bloccaggio flangiati ($\frac{3}{8}$ ") che fissano il raccordo dell'inserto al piatto di taglio e rimuovete il raccordo dell'inserto (Figura 7).

Nota: Conservate i bulloni a testa tonda e il raccordo dell'inserto per il montaggio del kit mulching.

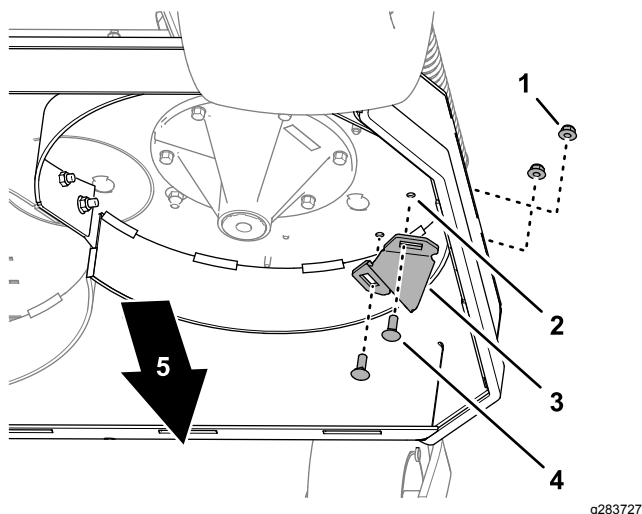


Figura 7

- | | |
|--|--|
| 1. Dado di bloccaggio flangiato ($\frac{3}{8}$ ") | 4. Bullone a testa tonda ($\frac{3}{8}$ " x 1") |
| 2. Foro da 10 mm (piatto di taglio) | 5. Parte anteriore della macchina |
| 3. Raccordo dell'inserto | |

2. Montate 2 viti a testa cilindrica flangiata ($\frac{3}{8}$ " x 1") nei fori da 10 mm nel piatto di taglio (Figura 8) e fissate le viti a testa cilindrica con 2 dadi di bloccaggio flangiati ($\frac{3}{8}$ ") rimossi al passaggio 1.

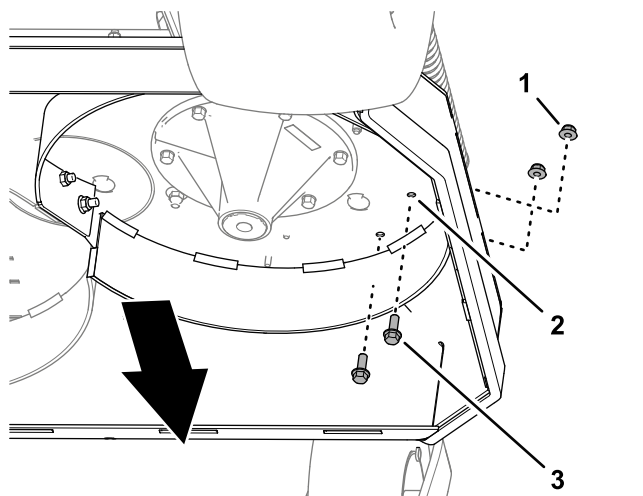


Figura 8

- | | |
|--|--|
| 1. Dado di bloccaggio flangiato ($\frac{3}{8}$ ") | 3. Vite a testa cilindrica flangiata ($\frac{3}{8}$ " x 1") |
| 2. Foro da 10 mm (piatto di taglio) | |

3. Sul lato inferiore destro del piatto di taglio, rimuovete i 2 bulloni a testa tonda ($\frac{3}{8}$ " x 1") e 2 dadi di bloccaggio flangiati ($\frac{3}{8}$ ") che fissano il raccordo dell'inserto al piatto di taglio e rimuovete il raccordo dell'inserto (Figura 9).

Nota: Conservate i bulloni a testa tonda e il raccordo dell'inserto per il montaggio del kit mulching.

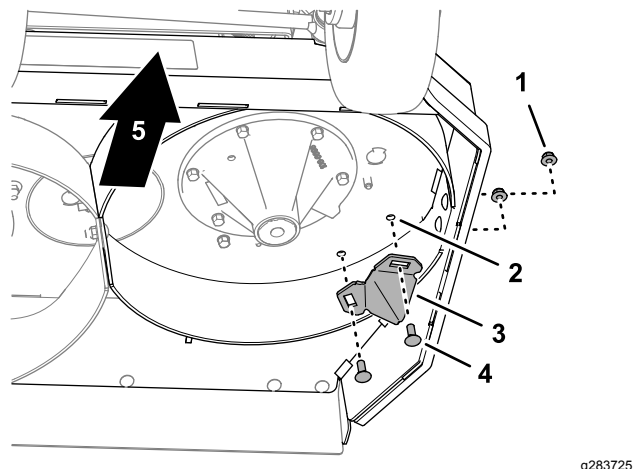


Figura 9

- | | |
|--|--|
| 1. Dado di bloccaggio flangiato ($\frac{3}{8}$ ") | 4. Bullone a testa tonda ($\frac{3}{8}$ " x 1") |
| 2. Foro da 10 mm (piatto di taglio) | 5. Parte anteriore della macchina |
| 3. Raccordo dell'inserto | |

4. Montate 2 viti a testa cilindrica flangiata ($\frac{3}{8}$ " x 1") nei fori da 10 mm nel piatto di taglio (Figura 10) e fissate le viti a testa cilindrica con 2 dadi di bloccaggio flangiati ($\frac{3}{8}$ ") rimossi al passaggio 3.

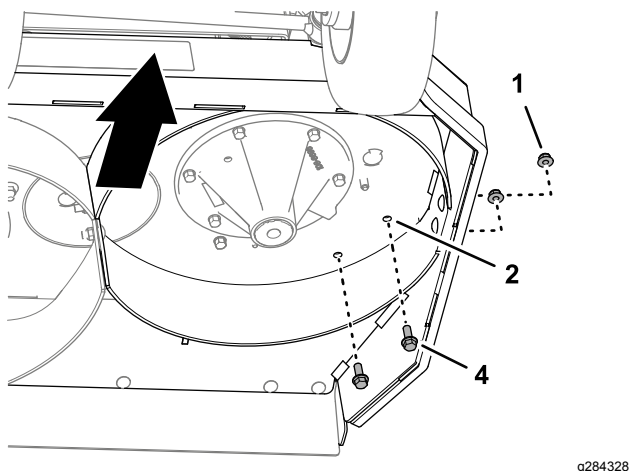


Figura 10

1. Dado di bloccaggio flangiato ($\frac{3}{8}$ ")
2. Foro da 10 mm (piatto di taglio)
3. Vite a testa cilindrica flangiata ($\frac{3}{8}$ " x 1")

Rimozione dei deflettori

Nota: Individuate i lati sinistro e destro della macchina dalla normale posizione di guida.

1. Rimuovete i 3 bulloni a testa tonda ($\frac{3}{8}$ " x 1") e i 3 dadi di bloccaggio flangiati ($\frac{3}{8}$ ") che fissano il deflettore sinistro al lato del piatto di taglio e al deflettore destro e rimuovete il deflettore sinistro (Figura 11).

Nota: Conservate i bulloni a testa tonda, il dado di bloccaggio flangiato e il deflettore per il montaggio del kit mulching.

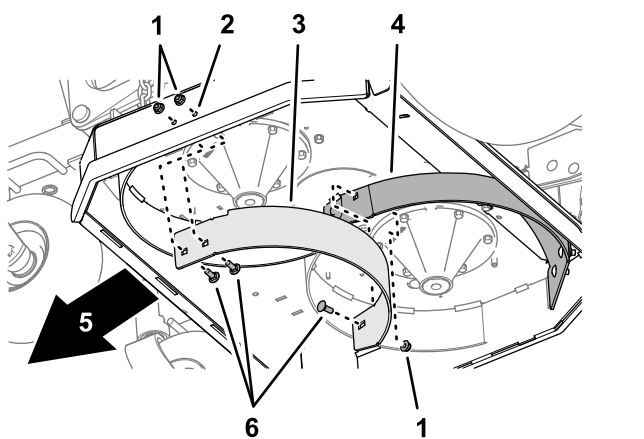


Figura 11

1. Dado di bloccaggio flangiato ($\frac{3}{8}$ ")
2. Foro da 10 mm (piatto di taglio – laterale)
3. Deflettore sinistro (3 fori)
4. Deflettore destro (4 fori)
5. Parte anteriore della macchina
6. Dado di bloccaggio flangiato ($\frac{3}{8}$ ")

2. Montate 2 viti a testa cilindrica flangiata ($\frac{3}{8}$ " x 1") nei fori da 10 mm nel piatto di taglio (Figura 12) e fissate le viti a testa cilindrica con 2 dadi di bloccaggio flangiati ($\frac{3}{8}$ ") rimossi al passaggio 1.

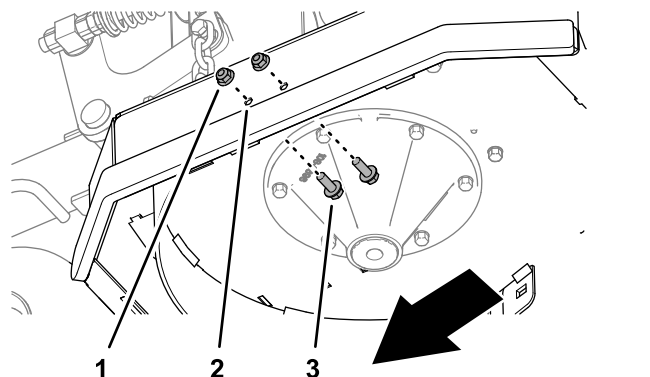


Figura 12

1. Dado di bloccaggio flangiato ($\frac{3}{8}$ ")
2. Foro da 10 mm (piatto di taglio - laterale)
3. Vite a testa cilindrica flangiata ($\frac{3}{8}$ " x 1")

3. Rimuovete i 3 bulloni a testa tonda ($\frac{3}{8}$ " x 1") e i 3 dadi di bloccaggio flangiati ($\frac{3}{8}$ ") che fissano il deflettore destro alla flangia della piastra per mulching e al deflettore piccolo del piatto di taglio e rimuovete il deflettore sinistro (Figura 13).

Nota: Conservate i bulloni a testa tonda, i dadi di bloccaggio flangiati e il deflettore per il montaggio del kit mulching.

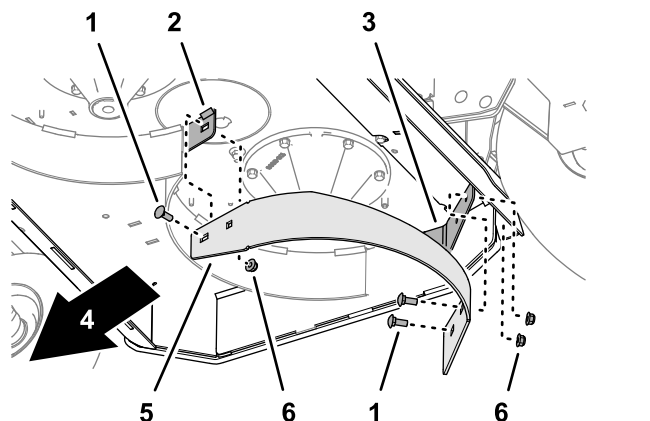


Figura 13

1. Bullone a testa tonda ($\frac{3}{8}$ " x 1")
2. Flangia della piastra per mulching
3. Deflettore piccolo (piatto di taglio)
4. Parte anteriore della macchina
5. Deflettore destro (4 fori)
6. Dado di bloccaggio flangiato ($\frac{3}{8}$ ")

Completamento della conversione del piatto di taglio per il funzionamento con scarico posteriore

Montate le lame non per Recycler; fate riferimento al *Manuale dell'operatore* per la vostra macchina.

Funzionamento

Selezione dell'altezza di taglio idonea

Falciate circa 2,5 cm, o comunque non più di un terzo del filo d'erba. In caso di erba eccezionalmente rigogliosa e fitta, potrebbe essere necessario alzare l'impostazione dell'altezza di taglio o effettuare la conversione del piatto di taglio al funzionamento con scarico posteriore.

Falciatura in condizioni estreme

Per tagliare e sminuzzare lo sfalcio nell'alloggiamento del tosaerba è necessaria l'aria, quindi non impostate l'altezza di taglio a un livello troppo basso e non circondate completamente l'alloggiamento di erba non tagliata. Perché l'aria venga aspirata nell'alloggiamento, cercate sempre di lasciare la parte posteriore del piatto di taglio libera da erba non tagliata. Rallentate durante la falciatura iniziale al centro di una zona d'erba non tagliata e fate marcia indietro se il tosaerba inizia a intasarsi.

Intervalli di taglio corretti

In linea di massima, in condizioni normali dovrete tosare ogni 4–5 giorni. Tuttavia, l'erba cresce a velocità diverse a seconda dei momenti. È buona pratica mantenere la stessa altezza di taglio; pertanto, dovrete tagliare con maggior frequenza a inizio primavera; con il rallentare del tasso di crescita dell'erba a metà estate, tagliate ogni 8-10 giorni.

Qualora l'erba non sia stata tagliata per un periodo prolungato a causa delle condizioni meteorologiche o per altri motivi, convertite prima il piatto di taglio allo scarico posteriore o effettuate la tosatura con l'altezza di taglio a un livello alto; quindi tosate di nuovo 2-3 giorni dopo ad un'altezza inferiore.

Tosatura con lame affilate

La lama affilata falcia con precisione, senza strappare o tagliuzzare i fili dell'erba. Una lama smussata strappa e lacera l'erba. Strappi e lacerazioni fanno sì che l'erba diventi marrone attorno ai bordi, il che ne disturba la crescita e aumenta l'esposizione alle malattie.

Pulizia del piatto di taglio

Intervallo tra gli interventi tecnici: Dopo ogni utilizzo

Per assicurare le migliori prestazioni, pulite il sottoscocca del tosaerba ogni volta che finite di usarlo.

Nota: Se i residui si accumulano nel piatto di taglio, le prestazioni di taglio saranno ridotte.

Note:



Count on it.