



Taille-haie électrique de 56 cm (22 pouces)

N° de modèle 51490—N° de série 319000001 et suivants

Manuel de l'utilisateur



Pour tout conseil ou renseignement, contactez-nous à www.Toro.com ou appelez notre numéro vert 1-800-237-2654 (États-Unis) ou 1-800-248-3258 (Canada) avant de renvoyer ce produit.

Vous pouvez contacter Toro directement sur www.Toro.com pour tout renseignement concernant un produit ou un accessoire, pour obtenir l'adresse des dépositaires, pour connaître tous les détails concernant la garantie ou pour enregistrer votre produit.

▲ ATTENTION

CALIFORNIE

Proposition 65 - Avertissement

Le cordon d'alimentation de cette machine contient du plomb, une substance chimique considérée par l'état de Californie comme susceptible de provoquer des malformations congénitales et autres troubles de la reproduction. Lavez-vous les mains après avoir manipulé la batterie.

L'utilisation de ce produit peut entraîner une exposition à des substances chimiques considérées par l'état de Californie comme capables de provoquer des cancers, des anomalies congénitales ou d'autres troubles de la reproduction.

Mises en garde générales concernant la sécurité des outils électriques

▲ ATTENTION Lisez toutes les mises en garde et consignes de sécurité. *Le non respect des avertissements et consignes peut entraîner des chocs électriques, un incendie et/ou des blessures graves.*

Conservez précieusement toutes les mises en garde et consignes de sécurité comme référence ultérieure.

Le terme « outil électrique » utilisé dans toutes les mises en garde renvoie à votre outil électrique branché sur le secteur (câblé) ou alimenté par batterie (sans fil).

1. Sécurité sur la zone de travail

- A. **La zone de travail doit être propre et bien éclairée.** *Les endroits sombres et encombrés sont propices aux accidents.*
- B. **N'utilisez jamais d'outils électriques dans des atmosphères explosives, en présence de liquides, gaz ou poussière inflammables par exemple.** *Les outils électriques produisent des étincelles qui peuvent enflammer la poussière ou les vapeurs/émanations.*
- C. **Tenez enfants et spectateurs à distance pendant l'utilisation d'un outil électrique.** *Les distractions peuvent entraîner la perte de contrôle de l'outil.*

2. Sécurité électrique

- A. **La fiche des outils électriques doit correspondre au type de prise. Ne modifiez jamais la fiche électrique. N'utilisez pas d'adaptateur avec les outils électriques reliés à la terre.** *Les fiches et prises correspondantes non modifiées réduisent le risque de choc électrique.*
- B. **Évitez tout contact du corps avec des surfaces reliées à la terre/masse, par exemple tuyaux, radiateurs, cuisinières et réfrigérateurs.** *Le risque de choc électrique augmente si vous êtes relié à la terre.*
- C. **N'exposez pas les outils électriques à la pluie ou à l'humidité.** *Toute infiltration d'eau dans un outil électrique augmente le risque de choc électrique.*
- D. **Ne maltraitez pas le cordon d'alimentation. Ne vous servez jamais du cordon pour transporter, tirer ou débrancher l'outil électrique. Éloignez le cordon des surfaces chaudes, de la graisse, des arêtes vives ou des pièces mobiles.** *Les cordons endommagés ou emmêlés augmentent le risque de choc électrique.*
- E. **Si vous utilisez un outil électrique à l'extérieur, utilisez toujours une rallonge adaptée à l'usage extérieur.** *L'utilisation d'une rallonge prévue pour l'usage extérieur réduit le risque de choc électrique.*
- F. **Si l'utilisation d'un outil électrique dans un endroit humide ne peut être évitée, utilisez une alimentation protégée par un disjoncteur différentiel.** *L'utilisation d'un disjoncteur différentiel réduit le risque de choc électrique.*



3. Sécurité personnelle

- A. **Restez vigilant, regardez où vous allez et faites preuve de bon sens lorsque vous utilisez un outil électrique. N'utilisez jamais un outil électrique si vous êtes fatigué ou sous l'emprise de l'alcool, de drogues ou de médicaments.** *Un seul moment d'inattention pendant l'utilisation pourrait entraîner des dommages corporels graves.*
- B. **Utilisez des équipements de sécurité. Portez toujours une protection oculaire.** *L'équipement de sécurité comme les masques anti-poussières, les chaussures de sécurité à semelle anti-dérapante, les casques et les protections anti-bruit utilisés de manière pertinente réduisent les dommages corporels.*
- C. **Évitez les démarrages accidentels. Vérifiez toujours que le commutateur de l'appareil est en position hors tension avant de le brancher.** *Des accidents peuvent se produire si vous transportez un outil électrique en gardant le doigt sur le commutateur d'alimentation ou si vous le branchez sans avoir placé le commutateur en position hors tension.*
- D. **Retirez toute clé de réglage ou autre avant de mettre l'outil en marche.** *Une clé oubliée sur une pièce rotative de l'outil électrique pourrait vous blesser.*
- E. **Ne travaillez pas trop loin devant vous. Gardez toujours les pieds bien posés à terre et faites en sorte de ne pas perdre l'équilibre.** *Vous pourrez ainsi garder le contrôle de l'outil en cas d'événement inattendu.*
- F. **Portez des vêtements adéquats. Ne portez pas de vêtements amples ni de bijoux pendants. N'approchez pas les cheveux, les vêtements et les gants des pièces en mouvement.** *Les vêtements amples, les bijoux pendants ou les cheveux longs peuvent se prendre dans les pièces mobiles.*
- G. **Si des dispositifs sont fournis pour le raccordement d'équipements de dépoussiérage et de récupération, assurez-vous qu'ils sont connectés et utilisés correctement.** *L'utilisation de ce type de dispositifs peut réduire les risques associés aux poussières.*

4. Utilisation et entretien des outils électriques

- A. **Ne faites pas forcer l'outil électrique. Utilisez l'outil électrique correct pour la tâche à accomplir.** *Un outil électrique adapté donnera de meilleurs résultats et sera moins dangereux s'il est utilisé dans les limites prévues.*
- B. **Ne vous servez pas de l'outil électrique si l'interrupteur marche/arrêt ne permet pas de le mettre en marche et de l'arrêter correctement.** *Un outil électrique qui ne peut pas être commandé par l'interrupteur marche/arrêt est dangereux et doit être réparé.*
- C. **Débranchez l'outil de la source d'alimentation et/ou la batterie de l'outil avant d'effectuer des réglages, de changer d'accessoire ou de le ranger.** *Ces mesures de sécurité préventives réduisent le risque de démarrage accidentel de l'outil.*
- D. **Rangez les outils électriques non utilisés hors de portée des enfants et ne confiez leur utilisation qu'à des personnes connaissant leur maniement et ayant lu ces instructions.** *Les outils électriques sont dangereux s'ils sont mis entre les mains d'utilisateurs novices.*
- E. **Maintenez les outils électriques en état de marche. Vérifiez si des pièces sont mal alignées, grippées,**

cassées ou présentent tout autre défaut susceptible d'affecter le bon fonctionnement de l'outil électrique. S'il est endommagé, faites réparer l'outil électrique avant de l'utiliser. *De nombreux accidents sont causés par des outils électriques en mauvais état.*

- F. **Gardez les outils de coupe propres et bien affûtés.** *Des outils de coupe entretenus correctement et bien affûtés sont moins susceptibles de coincer et sont plus faciles à contrôler.*
- G. **Utilisez l'outil électrique, les accessoires, outils rapportés, etc., en conformité avec ces instructions et de la manière prévue pour ce type d'outil spécifique, en tenant compte des conditions de travail et de la tâche à réaliser.** *L'utilisation de l'outil électrique pour des opérations autres que celles prévues peut engendrer une situation dangereuse.*

5. Entretien

- A. **Confiez l'entretien de votre outil électrique à un réparateur qualifié utilisant exclusivement des pièces de rechange identiques.** *La sécurité de votre outil électrique sera ainsi maintenue.*
- B.

Avertissements de sécurité

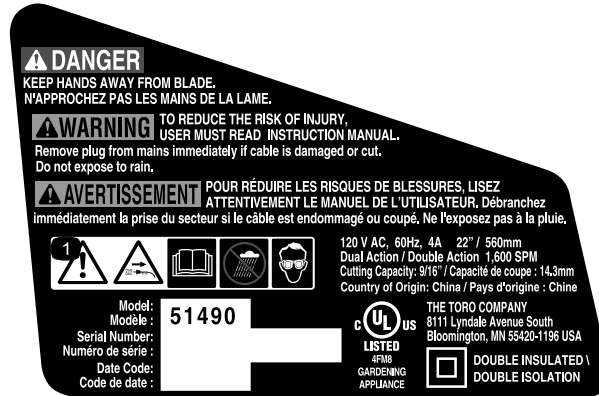
- **Servez-vous de vos deux mains pour utiliser la taille-haie. Si vous utilisez l'appareil d'une seule main, vous risquez d'en perdre le contrôle et de vous blesser gravement.**
- **N'approchez aucune partie du corps de la lame. Ne retirez pas le matériau coupé et ne tenez pas le matériau à couper pendant le fonctionnement des lames. Vérifiez toujours que le commutateur est en position hors tension avant d'enlever les obstructions. Les lames continuent de fonctionner quelques instants après l'arrêt de l'outil.** *Un seul moment d'inattention pendant l'utilisation du taille-haie pourrait entraîner des dommages corporels graves.*
- **Portez toujours la taille-haie par la poignée après avoir attendu l'arrêt de la lame. Mettez toujours le couvercle de protection du taille-haie en place avant de le transporter ou de le ranger.** *Les risques de blessures infligées par les lames seront réduits si le taille-haie est manipulé correctement.*
- **Tenez l'outil uniquement par les surfaces de maintien isolées, car la lame peut toucher des câbles masqués ou son propre cordon d'alimentation.** *Si les lames entrent en contact avec un câble « sous tension », les pièces métalliques exposées peuvent également être mises « sous tension » et causer un choc électrique pour l'utilisateur.*
- **N'approchez pas le câble de la zone de coupe.** *Durant l'utilisation, le câble peut être masqué par des buissons et être accidentellement coupé par la lame.*
- **DANGER – N'approchez pas les mains de la lame.** *Tout contact avec la lame causera de graves blessures.*

Autocollants de sécurité et d'instruction



Des autocollants de sécurité et des instructions bien visibles par l'opérateur sont placés près de tous les endroits potentiellement dangereux. Remplacez tout autocollant endommagé ou manquant.

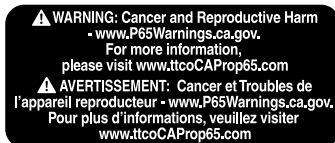
Symbole	Nom	Désignation/Explication
CA	Courant alternatif	Type de courant
A	Ampères	Courant
Hz	Hertz	Fréquence (cycles par seconde)
CPM	Courses par minute	Vitesse de la lame
V	Volts	Tension



121-7693

decal121-7693

1. Avertissement; débranchez la fiche de la prise de courant si le câble est endommagé – lisez le *Manuel de l'utilisateur*; n'utilisez pas la machine dans des conditions humides; portez une protection oculaire.



138-6699

decal138-6699

Utilisation

Préparation de l'appareil

Pour garantir la sécurité et l'utilisation efficace du taille-haie, utilisez uniquement une rallonge électrique homologuée UL prévue pour l'utilisation à l'extérieur. Reportez-vous au Tableau des rallonges ci-après.

Calibre minimum des rallonges électriques (AWG—120 V uniquement)

Longueur de la rallonge	Calibre de fil minimum (A.W.G.)
7,6 m (25 pi)	16
15,2 m (50 pi)	16
30,5 m (100 pi)	16
45,7 m (150 pi)	14

Remarque: N'utilisez pas de rallonge de plus de 45,7 m (150 pi).

Important: Au cours de l'utilisation, vérifiez souvent si la gaine du cordon d'alimentation ne présente pas de perforations. N'utilisez pas le cordon d'alimentation s'il est endommagé. Ne faites pas passer le cordon dans des flaques d'eau ou de l'herbe détrempeée. Débranchez immédiatement le cordon du secteur s'il est endommagé ou entaillé.

Connexion à l'alimentation

Ce produit comprend un dispositif de maintien du cordon d'alimentation qui empêche le débranchement accidentel de la rallonge en cours d'utilisation.

1. Faites une boucle au bout de la rallonge.
2. Insérez cette boucle dans l'ouverture au bas de la poignée arrière et accrochez-la au dispositif de maintien.
3. Tirez lentement la boucle sur le dispositif de maintien jusqu'à ce que le mou soit éliminé.
4. Reliez l'appareil à la rallonge électrique (Figure 1).

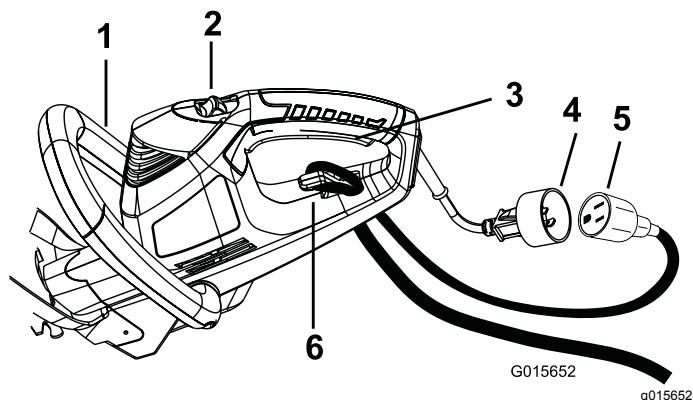


Figure 1

1. Poignée auxiliaire
2. Commutateur de verrouillage
3. Gâchette
4. Prise à 2 broches
5. Rallonge
6. Dispositif de maintien du cordon

Démarrage du taille-haie

1. Enlevez le couvercle de protection qui recouvre les lames (Figure 2).

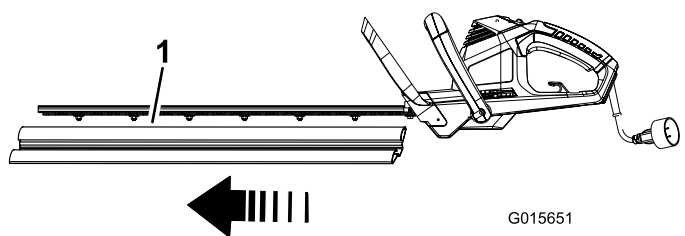


Figure 2

1. Couvercle de protection
2. Fixez le cordon d'alimentation au taille-haie (Figure 1).
3. Placez une main sur la poignée d'actionnement. Placez l'autre main sur la poignée auxiliaire.
4. Poussez le commutateur de verrouillage en arrière, vers vous, et serrez la poignée d'actionnement pour mettre le taille-haie en marche (Figure 1). Le taille-haie fonctionne tant que vous serrez la poignée d'actionnement. Vous pouvez relâcher le commutateur de verrouillage lorsque le taille-haie a démarré.

Arrêt du taille-haie

1. Relâchez la poignée d'actionnement (Figure 1).
2. Patientez au moins 5 secondes jusqu'à l'arrêt complet de la lame.

Conseils d'utilisation

- L'appareil permet de couper dans un sens ou dans l'autre en exécutant un mouvement de va-et-vient transversal.
- Tenez-vous bien en appui sur les deux pieds de manière à ne pas perdre l'équilibre. Ne vous penchez pas trop en avant lorsque vous travaillez.
- Recherchez et éliminez de la zone de travail tous les objets cachés.
- N'utilisez jamais le taille-haie près de lignes électriques, clôtures, poteaux, bâtiments ou autres objets ne pouvant être déplacés.
- Si la lame heurte un objet dur, vérifiez toujours son état avant de vous en servir à nouveau. Ne l'utilisez pas si elle est endommagée.
- Ne touchez jamais les lames et ne faites jamais l'entretien de l'appareil s'il est encore relié à l'alimentation.
- Pendant l'utilisation, la rallonge électrique doit toujours rester derrière le taille-haie. Ne la posez jamais sur la haie que vous êtes en train de tailler.
- Ne forcez pas le taille-haie dans des buissons épais. Les lames pourraient se coincer et peiner. Si les lames peinent, ralentissez le rythme de coupe.
- N'essayez pas de couper des branchages de plus de 14 mm (9/16 po) de diamètre ou qui sont manifestement trop gros pour être coupés par la lame du taille-haie. Utilisez une scie à main non électrique ou une scie à élaguer pour couper les plus gros branchages.
- Si les lames se coincent, arrêtez le moteur, attendez que les lames s'arrêtent et débranchez le taille-haie avant d'essayer de remédier à l'obstruction.
- Vous pouvez utiliser un cordeau pour vous aider à tailler la haie bien droite. Décidez à quelle hauteur vous souhaitez couper la haie. Tendez un cordeau le long de la haie à la hauteur voulue. Taillez la haie juste au-dessus du cordeau. Taillez les côtés de la haie de sorte que le haut soit légèrement moins large que le bas. Une plus grande partie de la haie sera ainsi exposée et l'aspect sera plus uniforme.
- Portez des gants pour tailler les buissons épineux ou piquants. Lorsque vous taillez de nouvelles pousses, utilisez un mouvement transversal plus ample pour qu'elles passent directement dans la lame. Les pousses plus anciennes sont plus épaisses et sont plus faciles à tailler en utilisant la lame comme une scie.

Entretien

Graissage de la lame du taille-haie

1. Arrêtez le moteur et débranchez l'appareil.
2. Débarrassez le corps du taille-haie des saletés et débris éventuellement présents avec un chiffon humide et un détergent doux.

Remarque: N'utilisez pas de détergents trop puissants sur le corps en plastique ou la poignée. Ils pourraient être endommagés par certaines huiles aromatiques, telles le pin et le citron, et par des solvants comme le kérosène.

3. Posez le taille-haie sur une surface plane. Appliquez de l'huile pour machine légère sur le bord de la lame supérieure. Si vous prévoyez d'utiliser le taille-haie pendant une période prolongée, il est conseillé d'huiler la lame en cours d'utilisation.

Remarque: N'huilez jamais le taille-haie pendant qu'il est en marche.

Entretien

Lorsqu'un entretien est requis, confiez l'appareil à un réparateur Toro agréé. Celui-ci possède les compétences nécessaires pour réparer les produits Toro et il saura maintenir l'intégrité de votre appareil Toro.

Appareil à double isolation

Ce type d'appareil dispose de deux systèmes d'isolation au lieu d'une mise à la terre. Aucun dispositif de mise à la terre n'est prévu sur un appareil à double isolation et aucun ne doit lui être ajouté. L'entretien d'un appareil à double isolation est délicat et exige de bien connaître le système. Pour cette raison, son entretien ne doit être réalisé que par le personnel qualifié de votre dépositaire-réparateur Toro agréé. Les pièces de rechange d'un appareil à double isolation doivent être identiques aux pièces d'origine. Les appareils à double isolation portent les mots « Double Insulation » ou « Double Insulated » (« Double isolation » ou « Doublement isolé »). Le symbole (un carré entouré d'un carré) est parfois utilisé également.

Remisage

- Débarrassez l'appareil de tout corps étranger.
- Rangez-le dans un endroit bien aéré et hors de portée des enfants.
- Gardez-le éloigné des agents corrosifs comme les produits chimiques de jardin et les sels de dégivrage.

Proposition 65 de Californie – Information concernant cet avertissement

En quoi consiste cet avertissement?

Certains produits commercialisés présentent une étiquette d'avertissement semblable à ce qui suit :



AVERTISSEMENT : Cancer et troubles de la reproduction –
www.p65Warnings.ca.gov.

Qu'est-ce que la Proposition 65?

La Proposition 65 s'applique à toute société exerçant son activité en Californie, qui vend des produits en Californie ou qui fabrique des produits susceptibles d'être vendus ou importés en Californie. Elle stipule que le Gouverneur de Californie doit tenir et publier une liste des substances chimiques connues comme causant des cancers, malformations congénitales et/ou autres troubles de la reproduction. Cette liste, qui est mise à jour chaque année, comprend des centaines de substances chimiques présentes dans de nombreux objets du quotidien. La Proposition 65 a pour objet d'informer le public quant à l'exposition à ces substances chimiques.

La Proposition 65 n'interdit pas la vente de produits contenant ces substances chimiques, mais impose la présence d'avertissements sur tout produit concerné, sur son emballage ou sur la documentation fournie avec le produit. D'autre part, un avertissement de la Proposition 65 ne signifie pas qu'un produit est en infraction avec les normes ou exigences de sécurité du produit. D'ailleurs, le gouvernement californien a clairement indiqué qu'un avertissement de la Proposition 65 « n'est pas une décision réglementaire quant au caractère « sûr » ou « dangereux » d'un produit ». Bon nombre de ces substances chimiques sont utilisées dans des produits du quotidien depuis des années, sans aucun effet nocif documenté. Pour plus de renseignements, rendez-vous sur <https://oag.ca.gov/prop65/faqs-view-all>.

Un avertissement de la Proposition 65 signifie qu'une société a soit (1) évalué l'exposition et conclu qu'elle dépassait le « niveau ne posant aucun risque significatif »; soit (2) choisi d'émettre un avertissement simplement sur la base de sa compréhension quant à la présence d'une substance chimique de la liste, sans tenter d'en évaluer l'exposition.

Cette loi s'applique-t-elle de partout?

Les avertissements de la Proposition 65 sont exigés uniquement en vertu de la loi californienne. Ces avertissements sont présents dans tout l'état de Californie, dans des environnements très variés, notamment mais pas uniquement les restaurants, magasins d'alimentations, hôtels, écoles et hôpitaux, et sur un vaste éventail de produits. En outre, certains détaillants en ligne et par correspondance fournissent des avertissements de la Proposition 65 sur leurs sites internet ou dans leurs catalogues.

Comment les avertissements de Californie se comparent-ils aux limites fédérales?

Les normes de la Proposition 65 sont souvent plus strictes que les normes fédérales et internationales. Diverses substances exigent un avertissement de la Proposition 65 à des niveaux bien inférieurs aux limites d'intervention fédérales. Par exemple, la norme de la Proposition 65 en matière d'avertissements pour le plomb se situe à 0,5 µg/jour, soit bien moins que les normes fédérales et internationales.

Pourquoi l'avertissement ne figure-t-il pas sur tous les produits semblables?

- Pour les produits commercialisés en Californie, l'étiquetage Proposition 65 est exigé, tandis qu'il ne l'est pas sur des produits similaires commercialisés ailleurs.
- Il se peut qu'une société impliquée dans un procès lié à la Proposition 65 et parvenant à un accord soit obligée d'utiliser les avertissements de la Proposition 65 pour ses produits, tandis que d'autres sociétés fabriquant des produits semblables peuvent ne pas être soumises à cette obligation.
- L'application de la Proposition 65 n'est pas uniforme.
- Certaines sociétés peuvent choisir de ne pas indiquer d'avertissements car elles considèrent qu'elles n'y sont pas obligées au titre de la Proposition 65; l'absence d'avertissements sur un produit ne signifie pas que le produit ne contient pas de substances de la liste à des niveaux semblables.

Pourquoi cet avertissement apparaît-il sur les produits Toro?

Toro a choisi de fournir aux consommateurs le plus d'information possible afin qu'ils puissent prendre des décisions éclairées quant aux produits qu'ils achètent et utilisent. Toro fournit des avertissements dans certains cas d'après ses connaissances quant à la présence de l'une ou plusieurs des substances chimiques de la liste, sans en évaluer le niveau d'exposition, car des exigences de limites ne sont pas fournies pour tous les produits chimiques de la liste. Bien que l'exposition avec les produits Toro puisse être négligeable ou parfaitement dans les limites « sans aucun risque significatif », par mesure de précaution, Toro a décidé de fournir les avertissements de la Proposition 65. De plus, en l'absence de ces avertissements, la société Toro pourrait être poursuivie en justice par l'État de Californie ou par des particuliers cherchant à faire appliquer la Proposition 65, et donc assujettie à d'importantes pénalités.



Count on it.