



# Aksel- og remskivesæt

DPA-trimmer med knivcylinderklipper i Greensmaster® 3000-serien eller traktionsenhed i Flex/eFlex 1800-/2100-serien

Modelnr. 138-9702

Modelnr. 139-2696

Modelnr. 139-2697

## Monteringsvejledning

# Montering

## Løsdele

Brug skemaet herunder til at kontrollere, at alle dele er blevet leveret.

Fremgangsmåde	Beskrivelse	Antal	Anvendelse
<b>1</b>	Kræver ingen dele	–	Klargøring af maskinen.
<b>2</b>	Kræver ingen dele	–	Afmonter den eksisterende trimmeraksel og drevne remskive.
<b>3</b>	Trimmeraksel Dæksel Dreven remskive Afstandsbøsning Flangelåsemøtrik	1 1 1 1 1	Montering af sættet.

# 1

## Klargøring af maskinen

Kræver ingen dele

### Fremgangsmåde

1. Parker maskinen på en plan flade.
2. Sænk klippeenhederne ned på jorden.
3. Aktiver parkeringsbremsen.
4. Sluk for motoren, og tag nøglen ud.
5. Fjern klippeenheden fra maskinen. Se maskinens *betjeningsvejledning*.

# 2

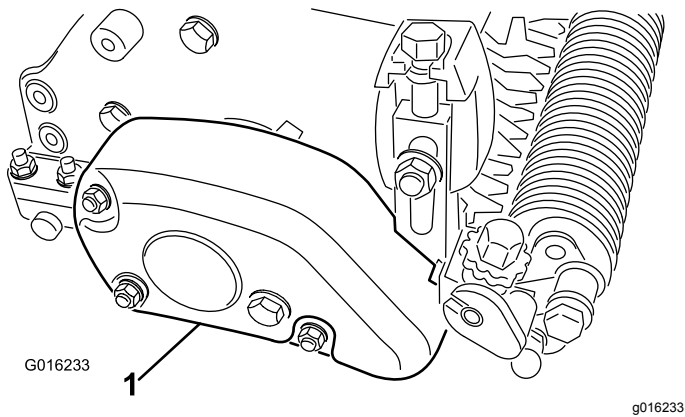
## Afmontering af den eksisterende trimmeraksel og drevne remskive

Kræver ingen dele

### Fremgangsmåde

1. Fjern remskærmen fra trimmerhuset ([Figur 1](#)).



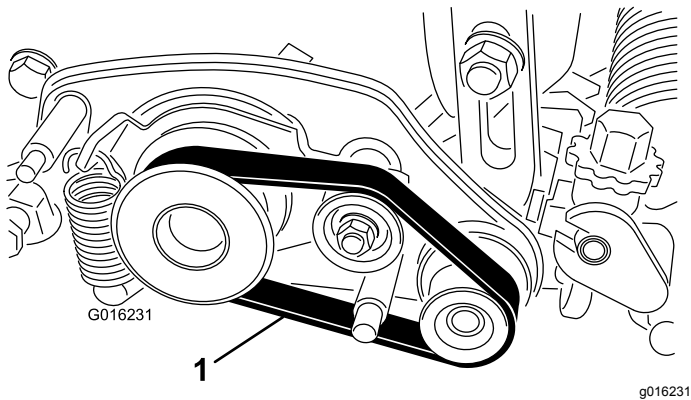


**Figur 1**

Set fra højre side af klippeenheden

1. Remskærm

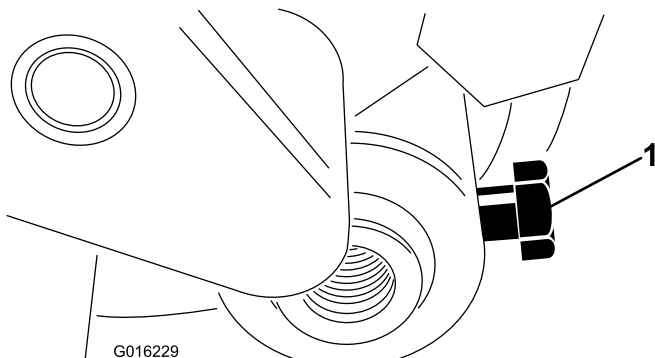
2. Fjern remmen fra drivremskiven, styreremskiven og den drevne remskive (Figur 2).



**Figur 2**

1. Rem

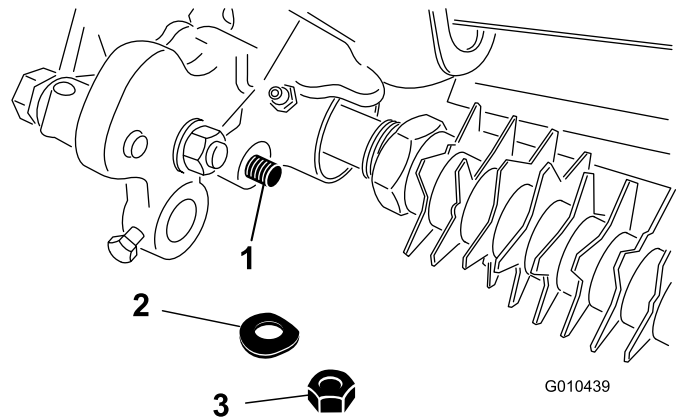
3. Løsn den bolt, der fastgør rulleakslen på klippehøjdearmen (Figur 3).



**Figur 3**

1. Rulleakselbolt

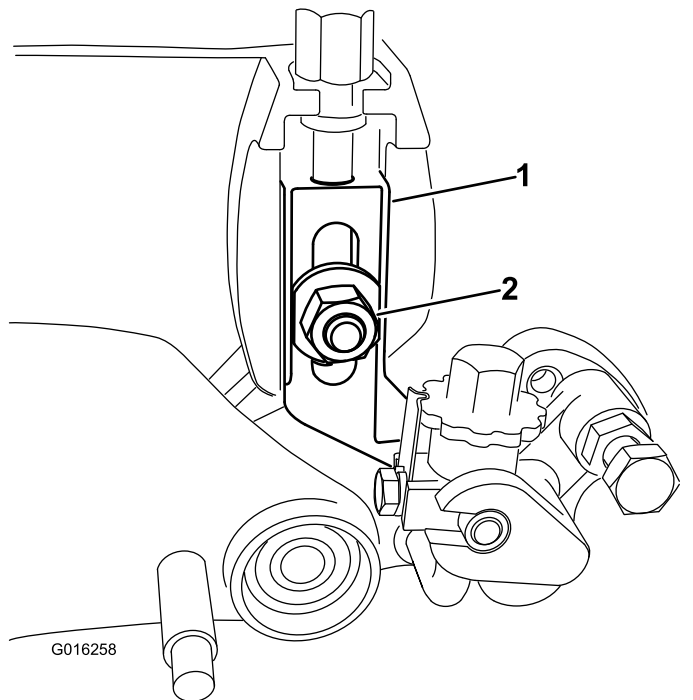
4. Fjern låsemøtrikken og spændeskiven, der fastholder klippehøjdearmens stangende til trimmerens drivenhed (Figur 4).



**Figur 4**

1. Klippehøjdearmens stangende
2. Spændeskive
3. Låsemøtrik

5. Fjern plovbolten, møtrikken og spændeskiven, der fastgør klippehøjdearmen til sidepladen (Figur 5).

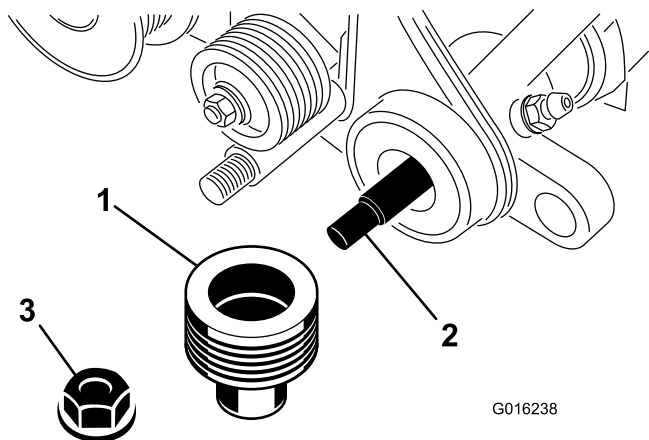


**Figur 5**

1. Højre justeringsarm
2. Spændeskive og låsemøtrik

6. Fjern den flangelåsemøtrik, der fastgør den drevne remskive til enden af trimmerakslen (Figur 6). Fjern remskiven.

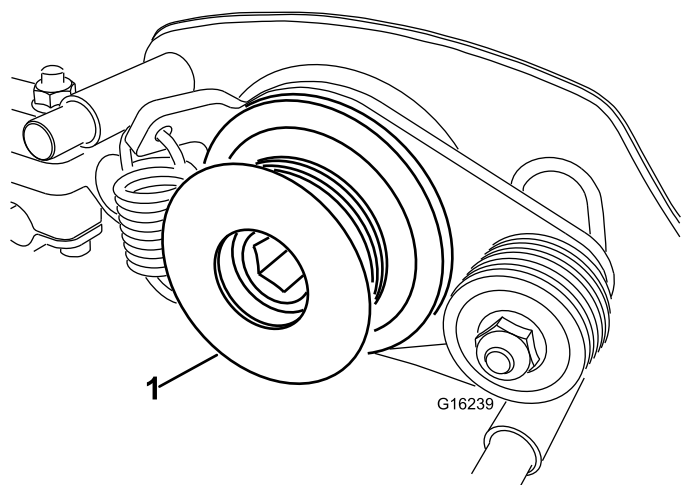
**Bemærk:** Låsemøtrikken og remskiven kan kasseres.



**Figur 6**

1. Dreven remskive
2. Trimmeraksel
3. Flangelåsemøtrik

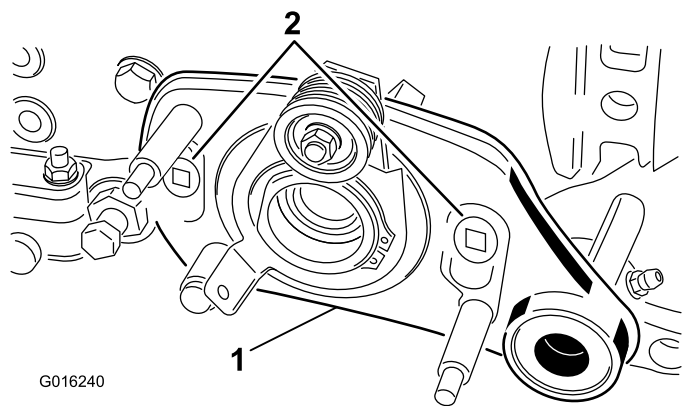
- 
7. Fjern trimmerens drivremskive fra knivcylinderakslen (Figur 7).



**Figur 7**

1. Trimmerens drivremskive

- 
8. Fjern de 2 ansatsbolte, der fastgør drivpladeenheden til klippeenhedens stel (Figur 8).



**Figur 8**

1. Trimmerdrivpladeenhed
2. Ansatsbolte

- 
9. Fjern trimmerdrivpladeenheden (Figur 8) fra trimmerakslen og klippeenheden, og find og hent trimmerafstandsstykket.

**Bemærk:** Trimmerafstandsstykket er placeret mellem drivpladeenheden og klippeenhedens sideplade. Du skal muligvis hente det, når du fjerner drivpladeenheden.

10. Træk forsigtigt trimmerakslen fra den venstre støtteplade.

**Bemærk:** Akslen kan kasseres.

11. Efterse følgende komponenter for slid eller beskadigelse:

- Tætninger, bøsninger og lejer i drivpladen, støttepladen og trimmerarmene.
- Remskiver og styrekomponenter.

Udskift disse komponenter efter behov.

# 3

## Montering af sættet

Dele, der skal bruges til dette trin:

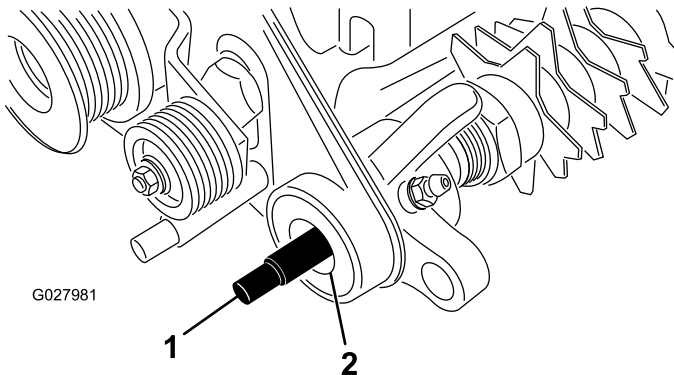
1	Trimmeraksel
1	Dæksel
1	Dreven remskive
1	Afstandsbøsning
1	Flangelåsemøtrik

## Montering af skæreknivene og afstandsbøsningerne på trimmerakslen

Monter din ønskede trimmerkniv og afstandsbøsninger på trimmerakslen. Kontakt din autoriserede Toro-forhandler for at få yderligere skæreknive eller afstandsbøsninger.

## Montering af trimmerakslen og den drevne remskive

1. Påfør et let lag smørefedt på enderne af trimmerakslen og på pakningerne (Figur 9) i driv- og støttepladerne. Sørg for, at alle lejer, bøsninger og tætninger er korrekt monteret.



Figur 9

Trimmerakslen indsættes i drivpladeenheden

1. Trimmeraksel
2. Tætning

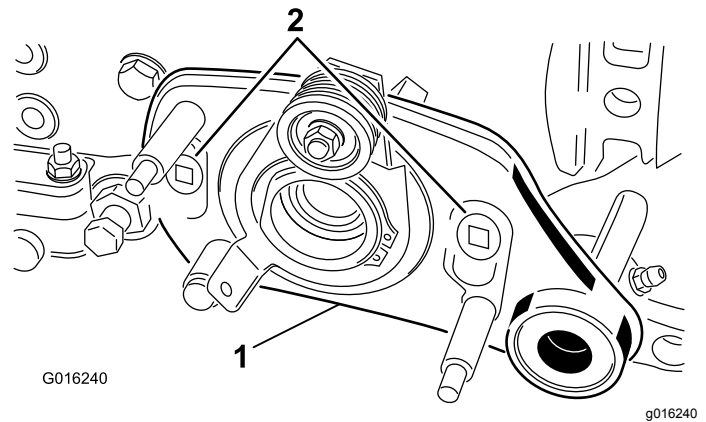
2. Sørg for, at en O-ring (inkluderet i trimmerakslen) monteres på trimmerakslen, og påfør et let lag smørefedt på O-ringen.
3. Anbring forsigtigt trimmerakslen i den venstre støtteplade (dvs. venstre side af klippeenheten).

**Vigtigt:** Når du monterer trimmerakslen, skal du sørge for, at du ikke beskadiger støttepladens tætning eller O-ringen på akslen.

4. Påfør et tyndt lag smørefedt på O-ringen på drivpladeenhedens drejenav og pilotudboringen i klippeenhedens sideplade (højre side af klippeenheten).
5. Anbring trimmerafstandsstykket (fjernet i trin 9 i 2 Afmontering af den eksisterende trimmeraksel og drevne remskive (side 1)) på drivpladeenheden.
6. Anbring forsigtigt drivpladeenheden på trimmerakslen.

**Vigtigt:** Når du monterer enheden, skal du sørge for, at du ikke beskadiger drivpladens tætninger.

7. Anbring trimmerdrivpladeenheden på klippeenhedens stel, og fastgør den til stedet med 2 ansatsbolte (Figur 10). Sørg for, at drivpladen roterer frit efter montering.

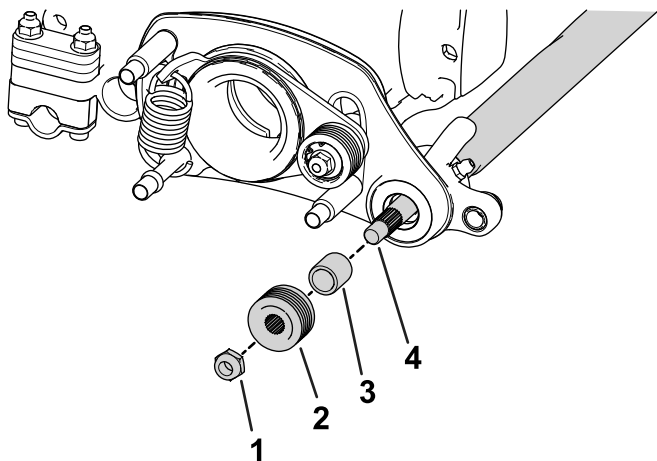


Figur 10

1. Trimmerdrivpladeenhed
2. Ansatsbolte

8. Påfør et tyndt lag smørefedt på den drevne remskives (Figur 11) nav.

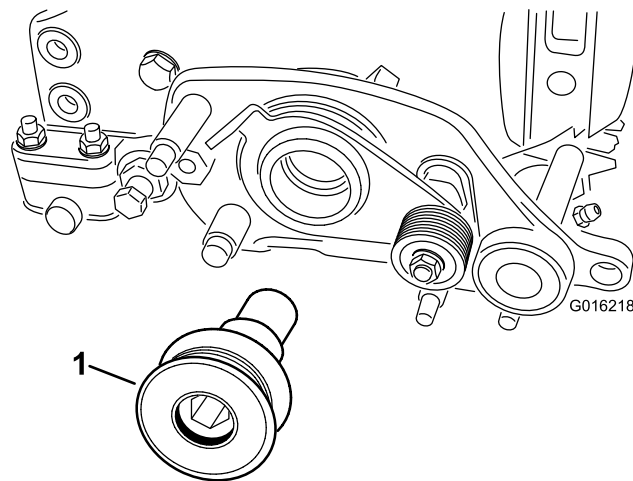
**Vigtigt:** Sørg for, at fedtet ikke smøres på remskivens overflade, der er i kontakt med remmen.



Figur 11

g291253

- |                     |                  |
|---------------------|------------------|
| 1. Flangelåsemøtrik | 3. Afstandsklods |
| 2. Drevne remskive  | 4. Trimmeraksel  |



Figur 12

g016218

1. Drivremskive

3. Tilspænd trimmerens drivremskive (Figur 12) med et moment på 170 Nm.

**Vigtigt:** Anvendelse af en slagmaskine til tilspænding af remskiven er ikke nok til at sikre korrekt montering. Hvis drivremskiven ikke tilspændes tilstrækkeligt, er der risiko for, at enheden skruer sig selv af under drift.

9. Skub den drevne remskive på trimmerakslen (Figur 11).

**Vigtigt:** Monter remskiven forsigtigt, så du ikke beskadiger sidepladens tætning.

10. Fastgør remskiven til akslen med en flangelåsemøtrik (Figur 11), og tilspænd den med et moment på 23 til 28 Nm.

**Bemærk:** For at undgå at trimmerens knivcylinderaksel drejer, når du monterer den drevne remskive, skal du bruge en skruenøgle på akslens flade sider til at holde akslen i ro.

## Montering af trimmerens drivremskive

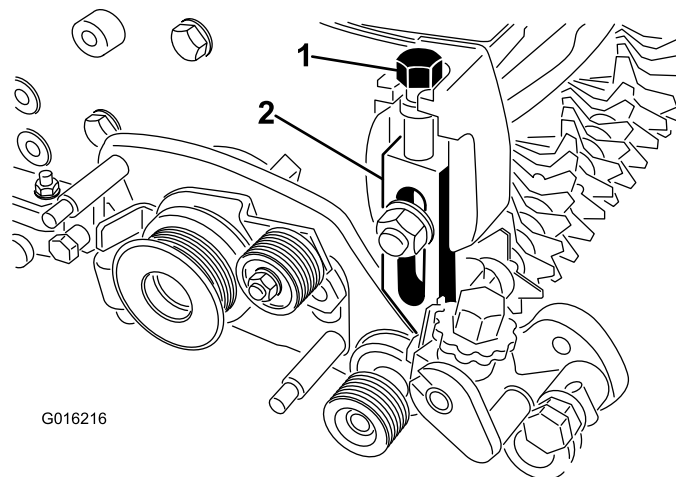
1. Brug et stykke træ for at forhindre, at knivcylinderen bevæger sig, mens du monterer remskiven.

### ⚠ ADVARSEL

Kontakt med knivcylinderen kan forårsage alvorlig personskade.

Hold hænder og tøj væk fra knivcylinderen.

2. Fastgør trimmerens drivremskive til knivcylinderakslen (Figur 12).



G016216

g016216

Figur 13

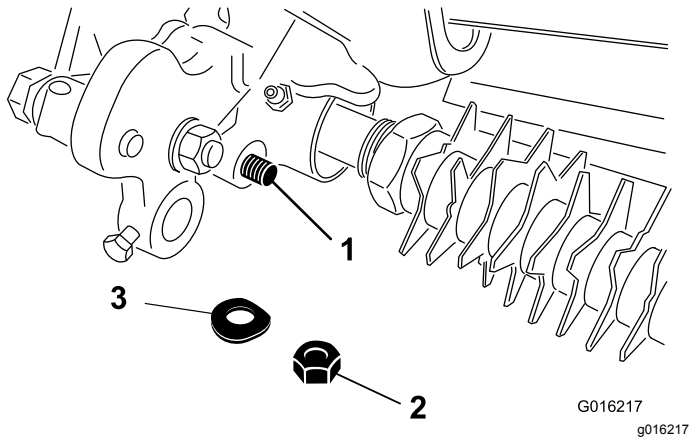
Set fra højre side af klippeenheten

1. Klippehøjdejusteringsskrue 2. Højre justeringsarm

2. Monter højre justeringsarm på klippeenhedens sideplade ved hjælp af den eksisterende plovbolt, møtrik og nye spændeskive. Sørg for, at klippehøjdearmens stangende glider ind i

- bøsningen i hullet i trimmerens drivenhed (Figur 13).
- Fastgør justeringsarmens stangende til trimmerens drevenhed med den spændeskive og låsemøtrik, du fjernede tidligere (Figur 14).

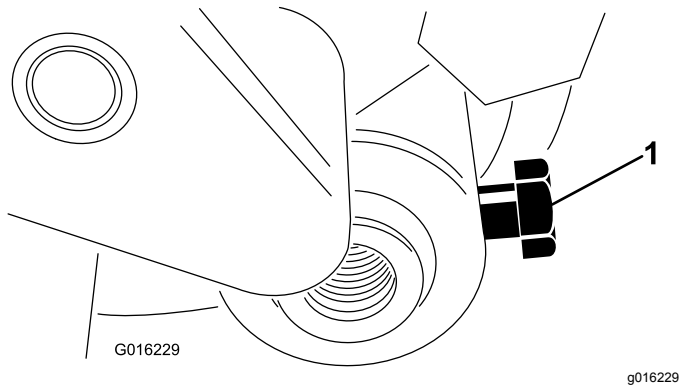
**Bemærk:** Stram ikke låsemøtrikken for meget. Skiven skal være sammentrykket, men armen skal kunne dreje frit.



Figur 14

- Klippehøjdearmens stangende
- Låsemøtrik
- Skive

- Placer rulleakslen i højre justeringsarm, og fastgør den løst med rulleakselbolt (Figur 15).



Figur 15

- Rulleakselbolt

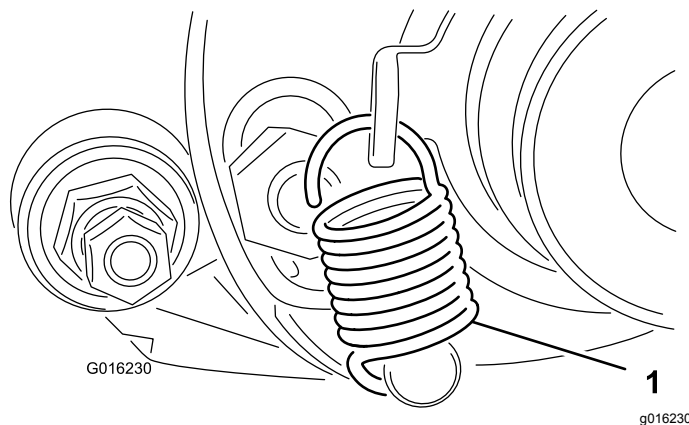
- Skrue klippehøjdejusteringsskruen ind øverst til venstre i justeringsarmen (Figur 13).
- Monter rulleakslen i venstre justeringsarm. Tilspænd ikke boltene på dette tidspunkt.
- Monter den venstre justeringsarm på klippeenhedens sideplade ved hjælp af den eksisterende plovbolt, møtrik og nye spændeskive (Figur 13).

**Bemærk:** Sørg for, at stangenden glider ind i bøsningen i hullet i trimmerens drivenhed.

- Fastgør justeringsarmens stangende til trimmerens drevenhed med en spændeskive og en låsemøtrik (Figur 14).

## Afslutning af monteringen

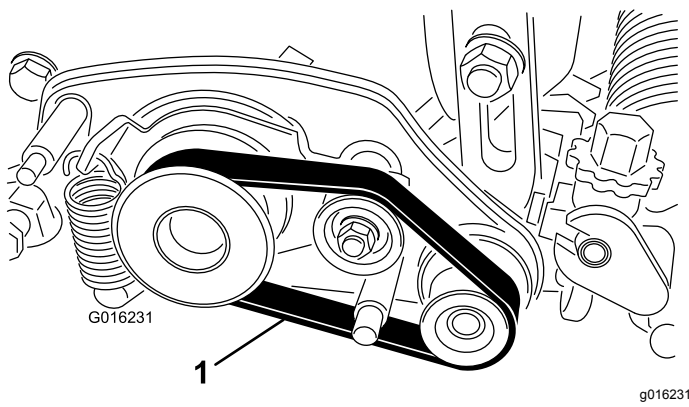
- Drej styreremskiven, indtil fjederen i gearskiftehandtaget kan placeres i hullet i remskivebeslaget og på tappen som vist i Figur 16.



Figur 16

- Skiftegrebs fjeder

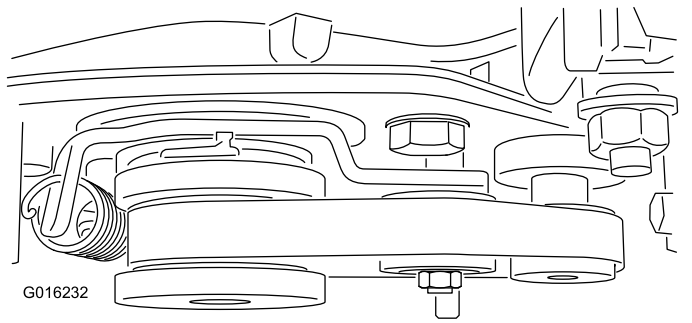
- Sæt remmen på drivremskiven, styreremskiven og den drevne remskive som vist i Figur 17.



Figur 17

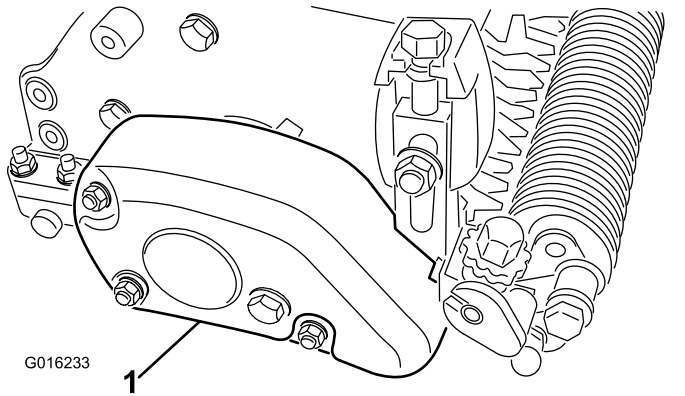
- Drivrem

**Vigtigt:** Sørg for, at remmen er placeret midt på remskiverne og i rillerne som vist i Figur 18.



**Figur 18**

- 
3. Monter den nye remskærm på trimmerhusenheten med 3 låsemøtrikker (Figur 19).



**Figur 19**

1. Remskærm

- 
4. Centrer rullen mellem justeringsarmene, og spænd monteringsboltene (Figur 15).



**Count on it.**