



Wellen- und Riemenscheibenkit

DPA Spindelmäher/Groomer, Greensmaster® Serie 3000 oder Zugmaschinen der Serie Flex/eFlex 1800/2100

Modellnr. 138-9702

Modellnr. 139-2696

Modellnr. 139-2697

Installationsanweisungen

Installation

Einzelteile

Prüfen Sie anhand der nachstehenden Tabelle, dass Sie alle im Lieferumfang enthaltenen Teile erhalten haben.

Verfahren	Beschreibung	Menge	Verwendung
1	Keine Teile werden benötigt	–	Vorbereiten der Maschine.
2	Keine Teile werden benötigt	–	Entfernen Sie die vorhandene Groomerwelle und die Antriebsriemenscheibe.
3	Groomerwelle Abdeckung Antriebsriemenscheibe Distanzstück Sicherungsbundmutter	1 1 1 1 1	Das Kit einbauen.

1

Vorbereiten der Maschine

Keine Teile werden benötigt

Verfahren

1. Stellen Sie die Maschine auf eine ebene Fläche.
2. Senken Sie die Schneideinheiten auf den Boden ab.
3. Aktivieren Sie die Feststellbremse.
4. Stellen Sie den Motor ab und ziehen Sie den Zündschlüssel ab.
5. Nehmen Sie das Mähwerk von der Maschine ab, siehe *Bedienungsanleitung* der Maschine.

2

Entfernen der vorhandenen Groomerwelle und der Antriebsriemenscheibe

Keine Teile werden benötigt

Verfahren

1. Entfernen Sie die Riemenabdeckung vom Groomergehäuse ([Bild 1](#)).



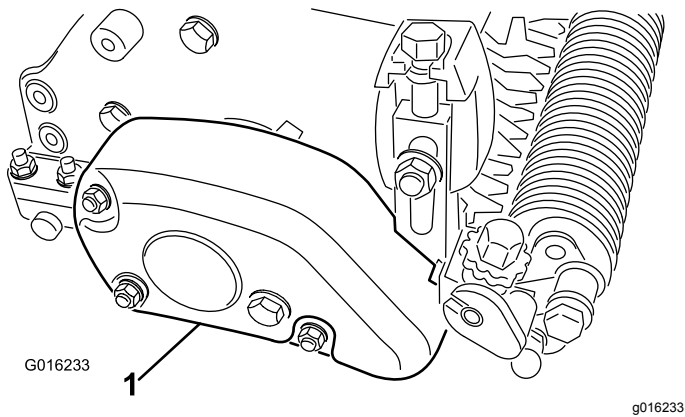


Bild 1

Das Bild zeigt die rechte Seite des Mähwerks

1. Riemenabdeckung

2. Nehmen Sie den Riemen von der Antriebsscheibe, der Spannscheibe und der angetriebenen Riemenscheibe ab (Bild 2).

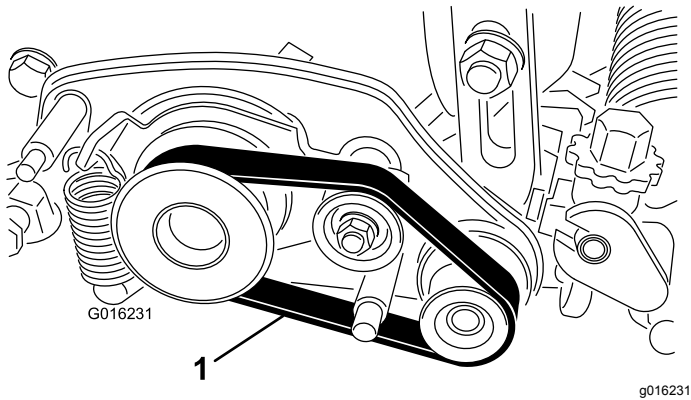


Bild 2

1. Riemen

3. Lösen Sie die Schraube, mit der die Rollenwelle am Schnitthöhenarm befestigt ist (Bild 3).

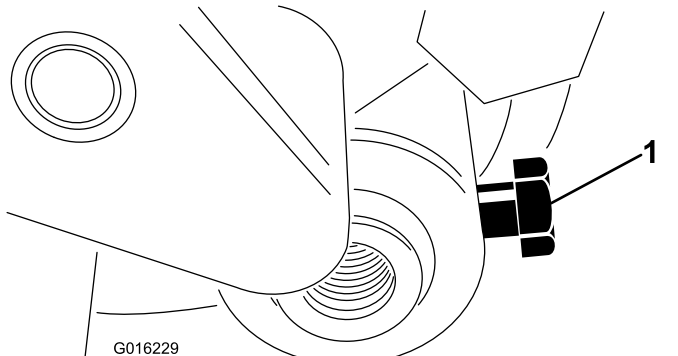


Bild 3

1. Rollenwellenschraube

4. Entfernen Sie die Sicherungsmutter und die Unterlegscheibe, mit der das Stangenende des

Schnitthöhenarms an der Antriebsbaugruppe des Groomers befestigt ist (Bild 4).

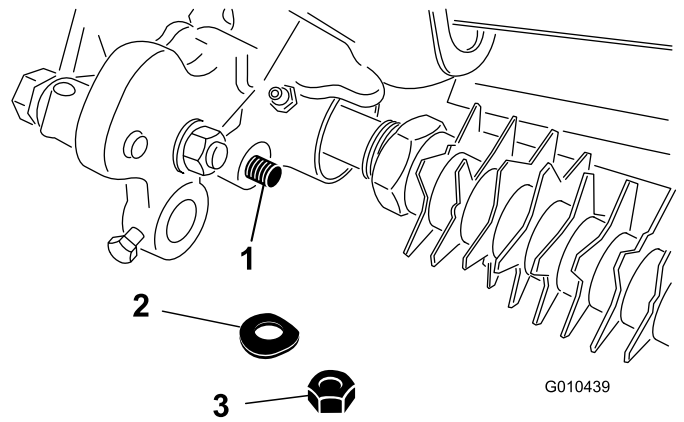


Bild 4

1. Stangenende des Schnitthöhenarms
2. Scheibe
3. Sicherungsmutter

5. Entfernen Sie die Senkschraube, Mutter und Scheibe, mit denen der Schnitthöhenarm an der Seitenplatte befestigt ist (Bild 5).

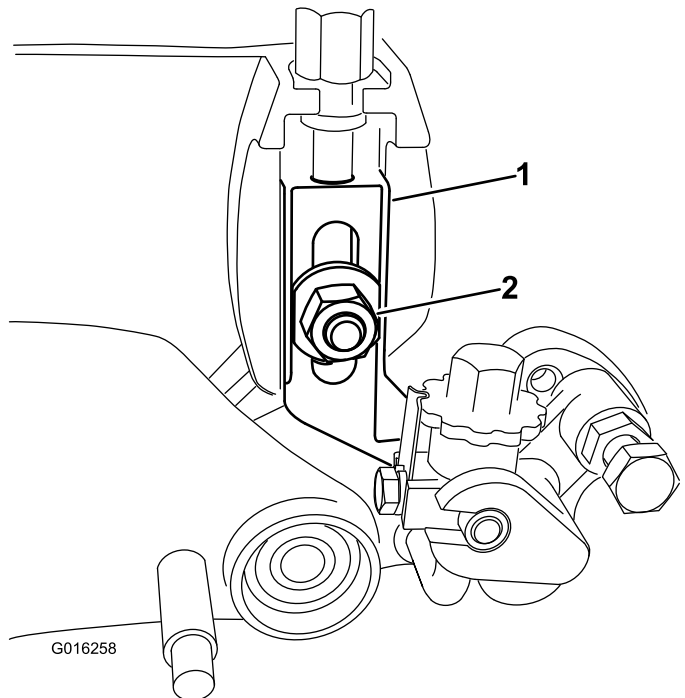


Bild 5

1. Rechter Einstellarm
2. Scheibe und Sicherungsmutter

6. Entfernen Sie die Sicherungsbundmutter, mit der die Antriebsriemenscheibe am Ende der Groomerwelle befestigt ist (Bild 6). Nehmen Sie die Riemenscheibe ab.

Hinweis: Die Sicherungsmutter und die Riemenscheibe können entsorgt werden.

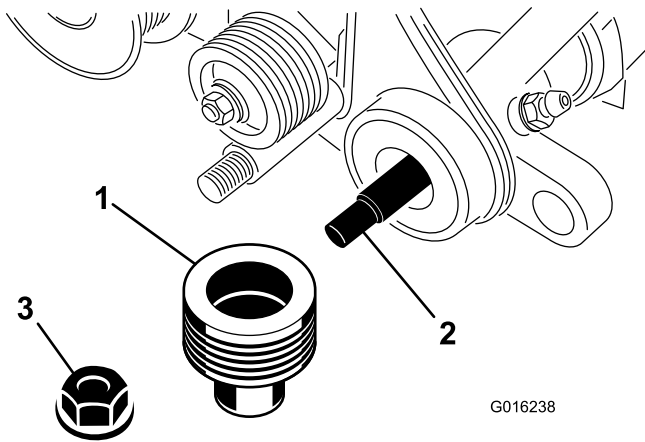


Bild 6

1. Antriebsriemenscheibe
2. Groomerwelle
3. Sicherungsbundmutter

7. Entfernen Sie die angetriebene Groomerscheibe von der Spindelwelle (**Bild 7**).

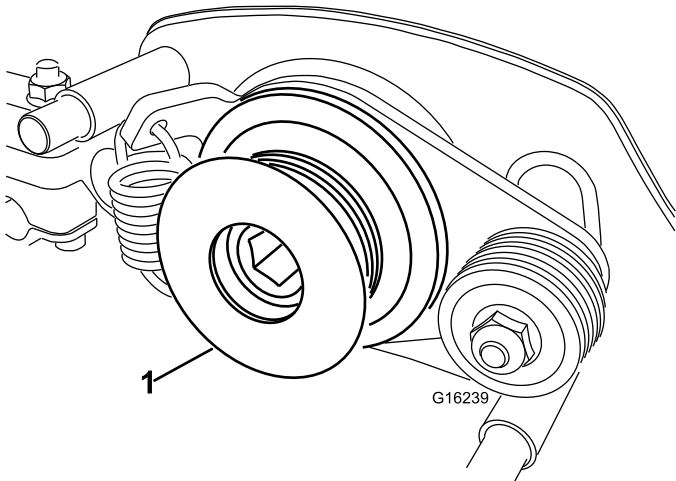


Bild 7

1. Angetriebene Groomer-Riemenscheibe

8. Entfernen Sie die beiden Ansatzschrauben, mit denen die Antriebsscheibenbaugruppe am Rahmen des Mähwerks befestigt ist (**Bild 8**).

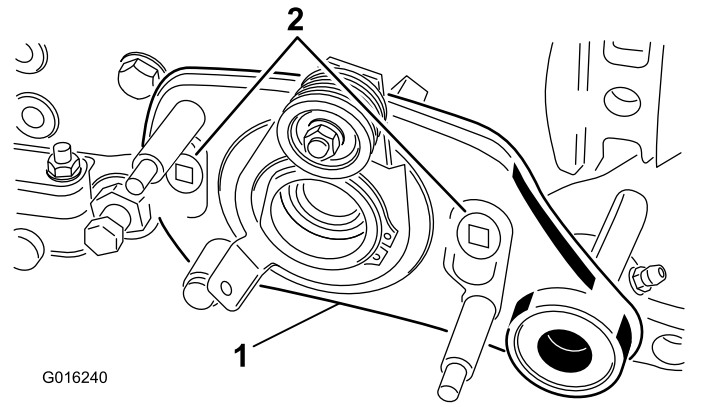


Bild 8

1. Antriebsscheibenbaugruppe
2. Ansatzschrauben des Groomers

9. Entfernen Sie die Antriebsscheibenbaugruppe des Groomers (**Bild 8**) von der Groomerwelle und dem Mähwerk, und suchen und entnehmen Sie die Groomer-Unterlegscheibe.

Hinweis: Die Unterlegscheibe des Groomers befindet sich zwischen der Antriebsscheibenbaugruppe und der Seitenplatte des Mähwerks. Möglicherweise müssen Sie diese zurückziehen, wenn Sie die Antriebsscheibenbaugruppe entfernen.

10. Ziehen Sie die Groomerwelle vorsichtig von der linken Stützplatte ab.

Hinweis: Die Groomerwelle kann entsorgt werden.

11. Prüfen Sie die folgenden Komponenten regelmäßig auf Verschleiß und Defekte.
 - Dichtungen, Buchsen und Lager in der Antriebsplatte, der Stützplatte und den Groomerarmen.
 - Scheiben- und Umlenkrollenkomponenten.

Ersetzen Sie diese Komponenten bei Bedarf.

3

Einbauen des Kits

Für diesen Arbeitsschritt erforderliche Teile:

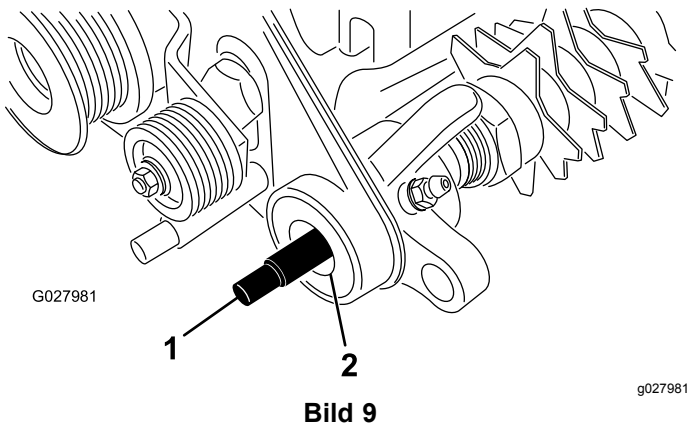
1	Groomerwelle
1	Abdeckung
1	Antriebsriemenscheibe
1	Distanzstück
1	Sicherungsbundmutter

Einbau der Messer und Distanzstücke an der Groomerwelle

Montieren Sie Ihre gewünschten Groomermesser und Distanzstückkonfiguration auf die Groomerwelle. Wenden Sie sich an Ihren autorisierten Toro-Vertragshändler, um weitere Messer und Distanzstücke zu erwerben.

Einbau der Groomerwelle und Antriebsriemenscheibe

1. Tragen Sie eine leichte Fettschicht auf die Enden der Groomerwelle und auf die Dichtlippen (Bild 9) in den Antriebs- und Stützplatten auf. Stellen Sie sicher, dass alle Lager, Buchsen und Dichtungen ordnungsgemäß montiert sind.



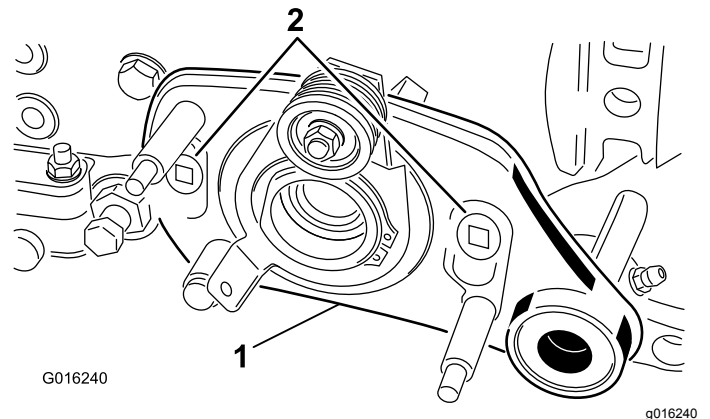
3. Setzen Sie die Groomerwelle vorsichtig in die linke Stützplatte (d. h. die linke Seite des Mähwerks) ein.

Wichtig: Achten Sie bei der Montage der Baugruppe darauf, dass Sie die Dichtung der Stützplatte oder den O-Ring auf der Welle nicht beschädigen.

4. Tragen Sie eine leichte Fettschicht auf den O-Ring auf der Nabe der Antriebsplatte und der Pilotbohrung der Seitenplatte des Mähwerks (rechte Seite des Mähwerks) auf.
5. Positionieren Sie die Unterlegscheibe (im Schritt 9 in 2 Entfernen der vorhandenen Groomerwelle und der Antriebsriemenscheibe (Seite 1) entfernt) zur Antriebsplatte.
6. Setzen Sie die Antriebsplatte vorsichtig auf die Groomerwelle auf.

Wichtig: Achten Sie bei der Montage der Baugruppe darauf, dass die Dichtungen der Antriebsplatte nicht beschädigt werden.

7. Positionieren Sie die Antriebsschieb des Groomers am Mähwerksrahmen und befestigen Sie diese mit zwei Ansatzschrauben (Bild 10) am Rahmen. Achten Sie darauf, dass sich die Antriebsplatte nach der Montage frei dreht.



1. Antriebsplatte des Groomers 2. Ansatzschrauben

8. Tragen Sie eine leichte Fettschicht auf die Antriebsriemenscheibe (Bild 11) auf.

Wichtig: Achten Sie darauf, dass sich kein Fett auf der Oberfläche der Riemenscheibe befindet, die den Riemen berührt.

2. Stellen Sie sicher, dass ein O-Ring (im Lieferumfang der Groomerwelle enthalten) auf der Groomerwelle montiert ist und tragen Sie eine leichte Fettschicht auf den O-Ring auf.

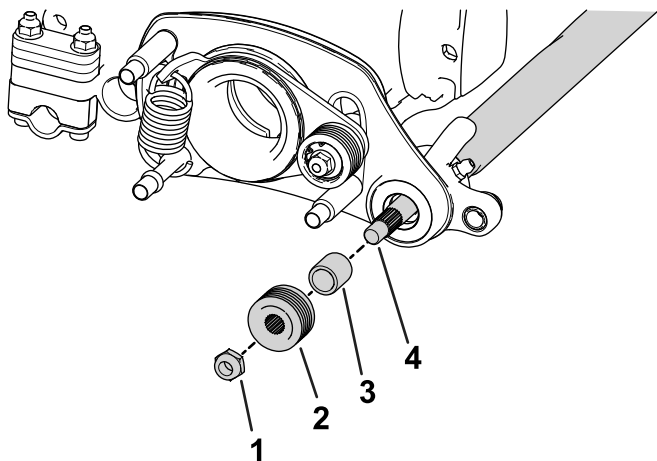


Bild 11

g291253

- | | |
|--------------------------|-----------------|
| 1. Sicherungsbundmutter | 3. Distanzstück |
| 2. Antriebsriemenscheibe | 4. Groomerwelle |

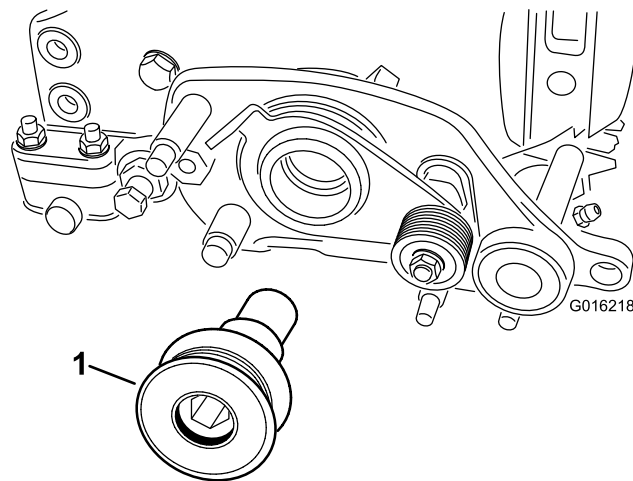


Bild 12

g016218

1. Antriebsscheibe

9. Schieben Sie die Antriebsriemenscheibe auf die Groomerwelle (Bild 11).

Wichtig: Montieren Sie die Riemenscheibe vorsichtig, damit die Dichtung der Seitenplatte nicht beschädigt wird.

10. Befestigen Sie die Riemenscheibe mit einer Sicherungsbundmutter (Bild 11) an der Welle und ziehen Sie diese auf ein Drehmoment von 23-28 Nm an.

Hinweis: Um zu verhindern, dass sich die Groomer-Spindelwelle beim Einbau der Antriebsriemenscheibe dreht, verwenden Sie einen Schraubenschlüssel an den Wellenflächen, um die Welle festzuhalten.

Montieren der Groomer-Antriebsriemenscheibe

1. Verwenden Sie ein Stück Holz, um ein Verdrehen der Spindel während der Montage der Riemenscheibe zu verhindern.

⚠️ WARNUNG:

Kontakt mit der Spindel kann zu Verletzungen führen.

Halten Sie Ihre Finger und Kleidungsstücke im sicheren Abstand zur Spindel.

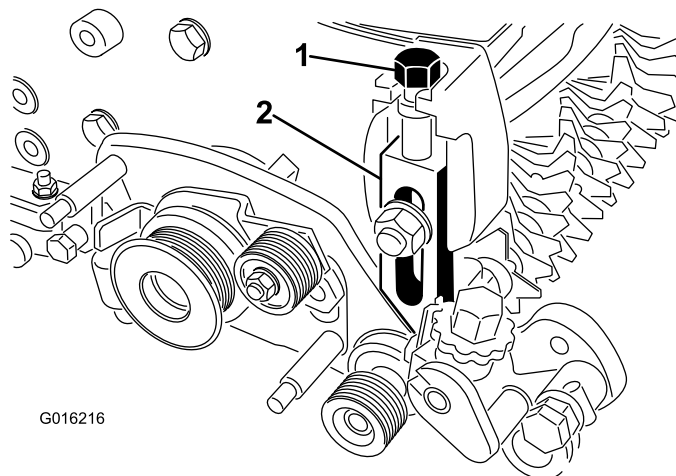
2. Befestigen Sie die Antriebsscheibe des Groomers an der Spindelwelle (Bild 12).

3. Ziehen Sie die Antriebsscheibe des Groomers auf ein Drehmoment von 170 Nm an. Bild 12

Wichtig: Die Verwendung eines Schlagschraubers zum Anziehen der Riemenscheibe reicht nicht aus, um eine ordnungsgemäße Installation zu gewährleisten. Eine nicht richtig angezogene Antriebsscheibe kann sich beim Betrieb selbst losschrauben.

Montieren der Schnitthöhenarme und Rolle

1. Schrauben Sie die Einstellschraube für die Schnitthöhe in der Oberseite des rechten Einstellarms (Bild 13).



G016216

g016216

Bild 13

Das Bild zeigt die rechte Seite des Mähwerks

- | | |
|-------------------------|------------------------|
| 1. Schnitthöhenschraube | 2. Rechter Einstellarm |
|-------------------------|------------------------|

- Montieren Sie den rechten Einstellarm mit der vorhandenen Senkschraube, der Mutter und einer neuen Scheibe an der Seitenplatte des Mähwerks. Stellen Sie sicher, dass das Stangenende des Schnitthöhenarms in die Büchse im Loch im Groomerantrieb gleitet (**Bild 13**).
- Befestigen Sie das Stangenende des Einstellarms mit der zuvor entfernten Scheibe und Sicherungsmutter am Groomerantrieb (**Bild 14**).

Hinweis: Ziehen Sie die Sicherungsmutter nicht zu fest an. Die Scheibe sollte eingedrückt sein; der Arm muss sich jedoch ungehindert drehen.

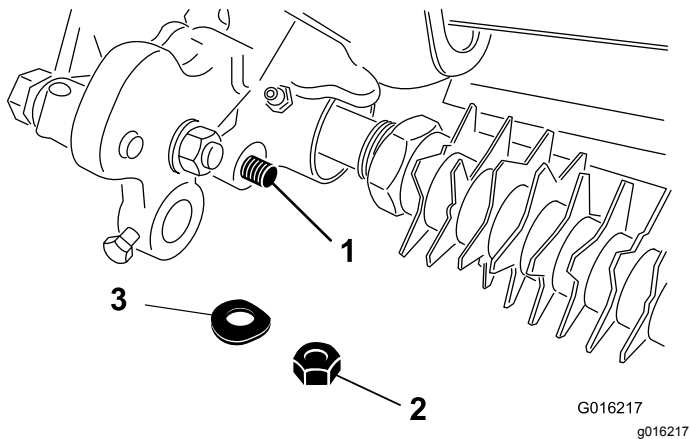


Bild 14

- Stangenende des Schnitthöhenarms
- Sicherungsmutter
- Scheibe

- Setzen Sie die Rollenwelle in den rechten Einstellarm ein und befestigen Sie diese lose mit der Rollenwellenschraube (**Bild 15**).

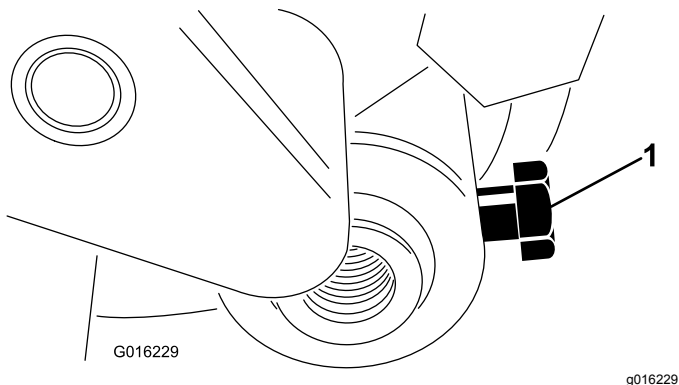


Bild 15

- Rollenwellenschraube

- Schrauben Sie die Einstellschraube für die Schnitthöhe in der Oberseite des linken Einstellarms (**Bild 13**).

- Setzen Sie die Rollenwelle in den linken Einstellarm ein. Ziehen Sie die Schraube noch nicht fest.
- Montieren Sie den linken Einstellarm mit der vorhandenen Senkschraube, der Mutter und einer neuen Scheibe an der Seitenplatte des Mähwerks (**Bild 13**).

Hinweis: Stellen Sie sicher, dass das Stangenende in die Büchse im Loch im Groomerantrieb gleitet.

- Befestigen Sie das Stangenende des Einstellarms mit einer Scheibe und Sicherungsmutter am Groomerantrieb (**Bild 14**).

Abschließen der Installation

- Drehen Sie die Spannscheibe, bis Sie die Feder des Ganghebels in das Loch in der Riemenscheibenhalterung und über den Bolzen einhaken können, wie in **Bild 16** dargestellt.

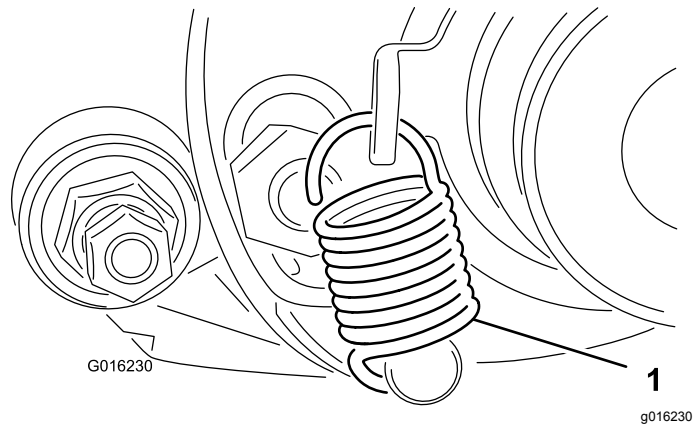


Bild 16

- Schalthebelfeder

- Verlegen Sie den Riemen über die Antriebsriemenscheibe, die Spannscheibe und die angetriebene Riemenscheibe, wie in **Bild 17** dargestellt.

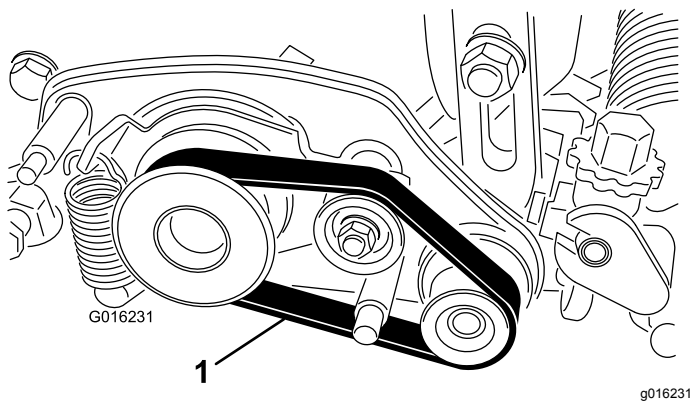


Bild 17

g016231

1. Treibriemen

Wichtig: Stellen Sie sicher, dass der Riemen in der Mitte der Scheiben und in den Rillen liegt, wie in **Bild 18** dargestellt.

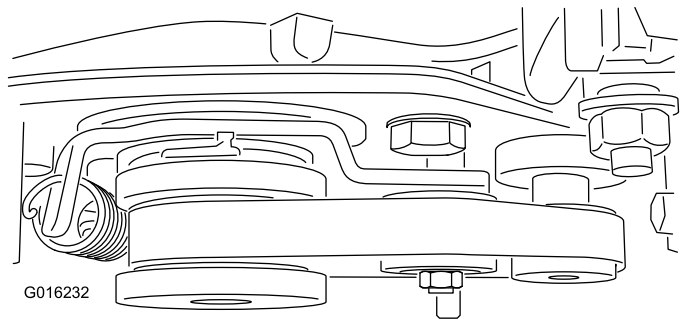


Bild 18

g016232

3. Befestigen Sie die neue Riemenabdeckung mit drei Sicherungsmuttern am Groomergehäuse (**Bild 19**).

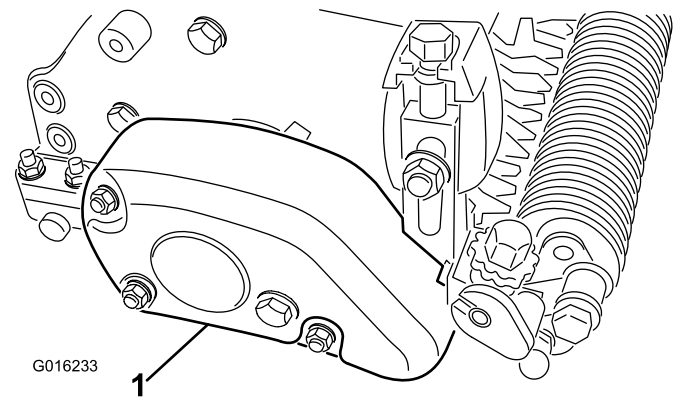


Bild 19

g016233

1. Riemenabdeckung

4. Zentrieren Sie die Rolle zwischen den Einstellarmen und ziehen Sie die Befestigungsscheiben fest (**Bild 15**).



Count on it.