



Kit de eje y polea

Groomer de cortacésped de molinete DPA, Greensmaster® serie 3000 o unidad de tracción Flex/eFlex series 1800/2100

Nº de modelo 138-9702

Nº de modelo 139-2696

Nº de modelo 139-2697

Instrucciones de instalación

Instalación

Piezas sueltas

Utilice la tabla siguiente para verificar que no falta ninguna pieza.

Procedimiento	Descripción	Cant.	Uso
1	No se necesitan piezas	–	Preparación de la máquina.
2	No se necesitan piezas	–	Retire el eje del groomer y la polea arrastrada existentes.
3	Eje del groomer Tapa Polea arrastrada Espaciador Contratuercas con arandela prensada	1 1 1 1 1	Instale el kit.

1

Preparación de la máquina

No se necesitan piezas

Procedimiento

1. Aparque la máquina en una superficie nivelada.
2. Baje las unidades de corte al suelo.
3. Ponga el freno de estacionamiento.
4. Apague el motor y retire la llave.
5. Retire la unidad de corte de la máquina; consulte el *Manual del operador* de la máquina.

2

Retirada del eje de groomer y de la polea arrastrada existentes

No se necesitan piezas

Procedimiento

1. Retire la cubierta de la correa de la carcasa del groomer ([Figura 1](#)).



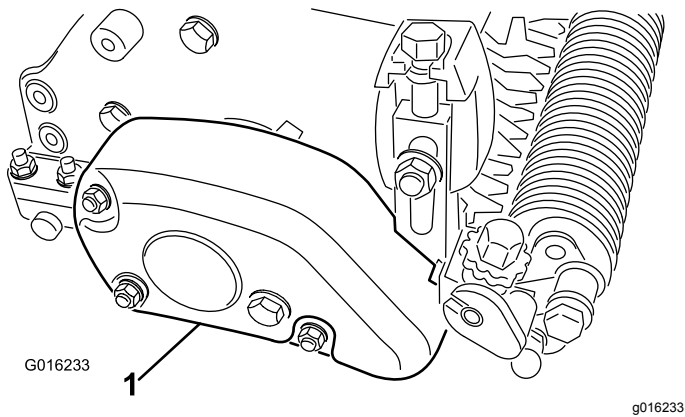


Figura 1

Se muestra el lado derecho de la unidad de corte

1. Cubierta de la correa

2. Retire la correa de la polea motriz, la polea tensora y la correa arrastrada (Figura 2).

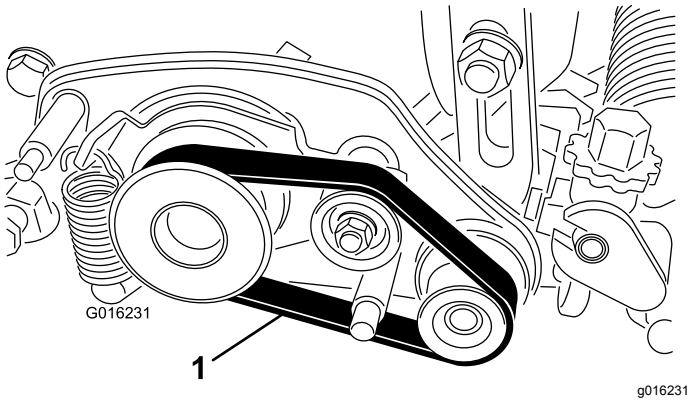


Figura 2

1. Correa

3. Afloje el perno que sujeta el eje del rodillo al brazo de ajuste de altura de corte (Figura 3).

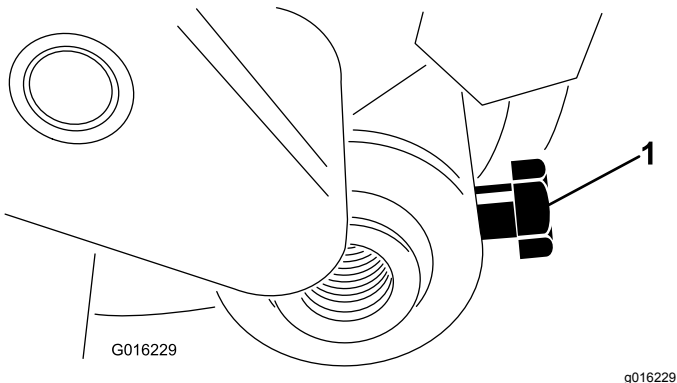


Figura 3

1. Perno del eje del rodillo

4. Retire la contratuerca y la arandela que sujetan el extremo de la varilla del conjunto del brazo

de ajuste de altura de corte al conjunto de la transmisión del groomer (Figura 4).

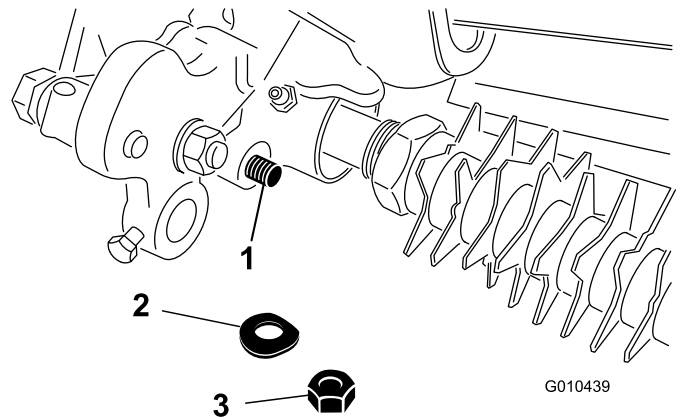


Figura 4

1. Extremo de la varilla del conjunto de altura de corte
2. Arandela
3. Contratuerca

5. Retire el perno avellanado, la tuerca y la arandela que sujetan el brazo de ajuste de altura de corte a la chapa lateral (Figura 5).

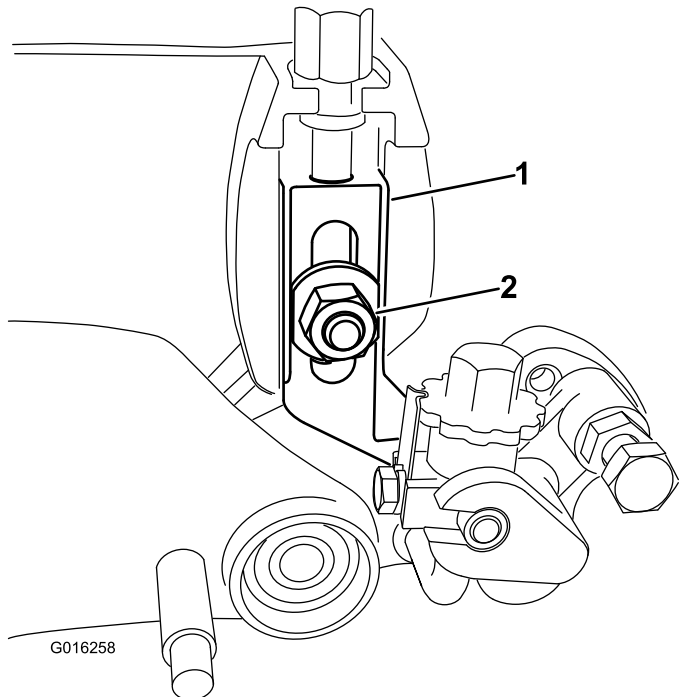


Figura 5

1. Conjunto de brazo de ajuste
2. Arandela y contratuerca derecha de ajuste

6. Retire la contratuerca con arandela prensada que sujeta la polea arrastrada al extremo del eje del groomer (Figura 6). Retire la polea.

Nota: La contratuerca y la polea se pueden desechar.

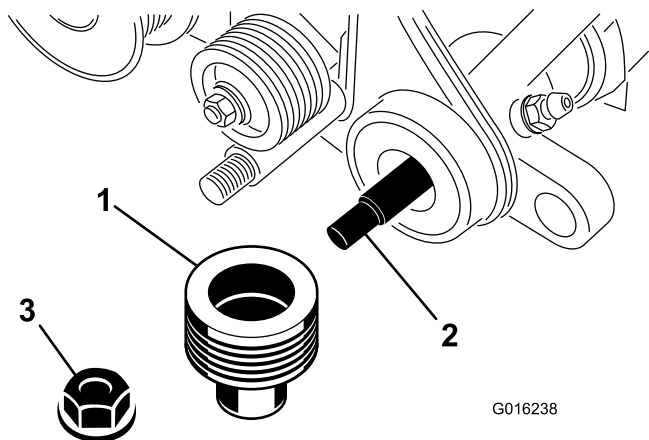


Figura 6

1. Polea arrastrada
2. Eje del groomer
3. Contratuerca con arandela prensada

7. Retire la polea motriz del groomer del eje del molinete (Figura 7).

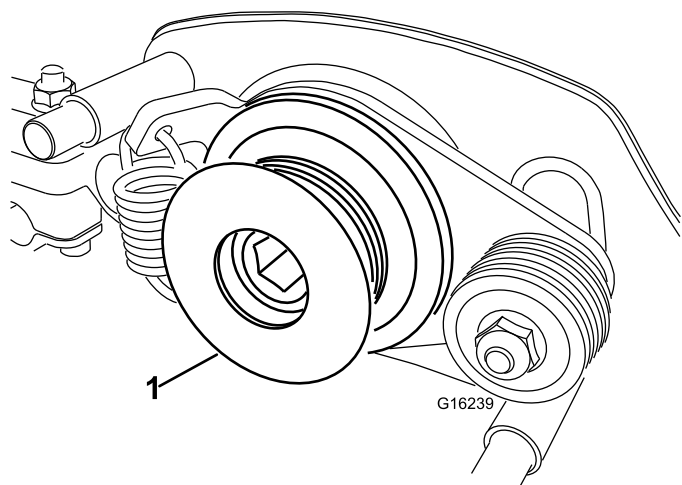


Figura 7

1. Polea motriz del groomer

8. Retire los 2 pernos de cuello largo que sujetan el conjunto de la placa de la transmisión al bastidor de la unidad de corte (Figura 8).

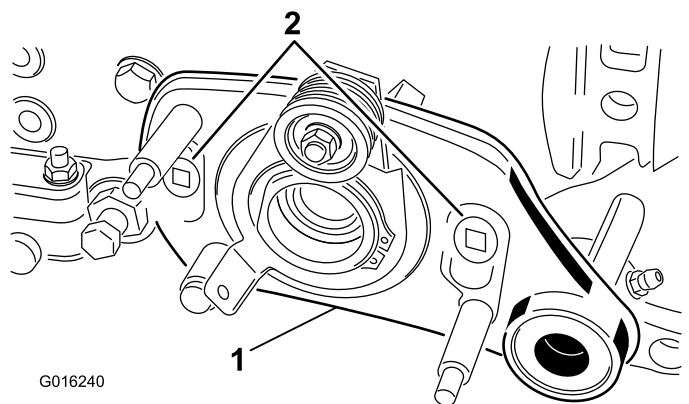


Figura 8

1. Conjunto de placa de la transmisión del groomer
2. Pernos de cuello largo

9. Retire el conjunto de placa de la transmisión del groomer (Figura 8) del eje del groomer y la unidad de corte y localice y retire el suplemento del groomer.

Nota: El suplemento del groomer se encuentra situado entre el conjunto de la placa de la transmisión y la placa lateral de la unidad de corte. Puede que tenga que extraerlo cuando retire el conjunto de la placa de la transmisión.

10. Tire con cuidado del conjunto del eje del groomer desde la placa de soporte izquierda.

Nota: El conjunto del eje se puede desechar.

11. Inspecciones si los siguientes componentes presentan desgaste o daños:

- juntas, casquillos y cojinetes en la placa de la transmisión, la placa de soporte y los brazos del groomer.
- Componentes de las poleas y la polea tensora

Sustituya estos componentes si es necesario.

3

Instalación del kit

Piezas necesarias en este paso:

1	Eje del groomer
1	Tapa
1	Polea arrastrada
1	Espaciador
1	Contratuercas con arandela prensada

Instalación de las cuchillas y los espaciadores en el eje del groomer

Instale en el eje del groomer la configuración que desee de espaciadores y cuchillas de groomer. Póngase en contacto con su distribuidor Toro autorizado para adquirir cuchillas o espaciadores adicionales.

Instalación del eje del groomer y de la polea arrastrada

1. Aplique una capa ligera de grasa en los extremos del eje del groomer y en los bordes de las juntas (Figura 9) en las placas de soporte y de transmisión. Asegúrese de que están instalados correctamente todos los cojinetes, los casquillos y las juntas.

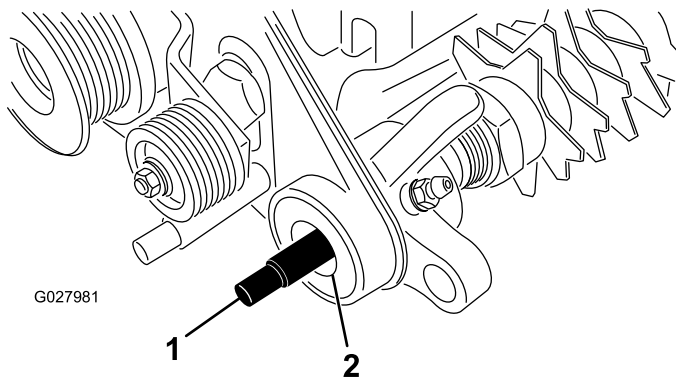


Figura 9

El eje del groomer se muestra insertado en el conjunto de la placa de transmisión

1. Eje del groomer
2. Junta

2. Asegúrese de que se ha instalado una junta tórica (incluida en el conjunto del eje del groomer) en el eje del groomer y aplique una capa ligera de grasa en la junta tórica.

3. Coloque con cuidado el conjunto del eje del groomer en la placa de soporte izquierda (es decir, a la izquierda de la unidad de corte).

Importante: Al instalar el conjunto, asegúrese de que no dañe la junta de la placa de soporte ni la junta tórica en el eje.

4. Aplique una capa ligera de grasa en la junta tórica del cubo de pivote del conjunto de la placa de la transmisión y en el taladro piloto de la placa lateral de la unidad de corte (lateral derecho de la unidad de corte).
5. Coloque el suplemento del groomer [retirado en el paso 9 en 2 Retirada del eje de groomer y de la polea arrastrada existentes (página 1)] en el conjunto de la placa de la transmisión.
6. Coloque con cuidado el conjunto de la placa de la transmisión en el eje del groomer.

Importante: Al instalar el conjunto, asegúrese de que no dañe las juntas de la placa de la transmisión.

7. Coloque el conjunto de la placa de la transmisión del groomer en el bastidor de la unidad de corte y sujételo al bastidor con 2 pernos de cuello largo (Figura 10). Asegúrese de que la placa de la transmisión gira sin problemas tras las instalación.

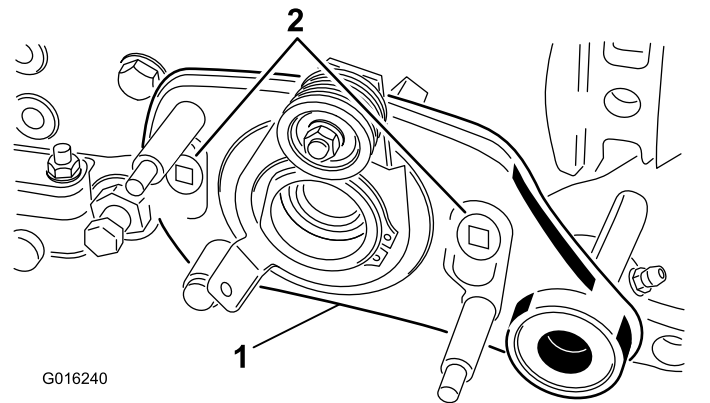


Figura 10

1. Conjunto de placa de la transmisión del groomer
2. Pernos de cuello largo

8. Aplique una capa ligera de grasa en el cubo de la polea arrastrada (Figura 11).

Importante: Asegúrese de que la grasa no está en la superficie de la polea que está en contacto con la correa.

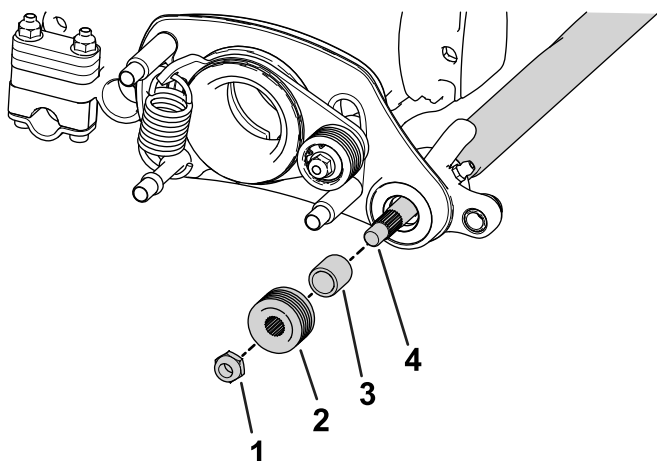


Figura 11

g291253

1. Contratuerca con arandela prensada
2. Polea arrastrada
3. Espaciador
4. Eje del groomer

9. Deslice la polea arrastrada sobre el eje del groomer (Figura 11).

Importante: Instale la polea con cuidado, de forma que no dañe la junta de la placa lateral.

10. Fije la polea al eje con una contratuerca con arandela prensada (Figura 11) y apriétela a entre 23 y 28 N·m.

Nota: Para evitar que el eje del molinete del groomer gire al instalar la polea arrastrada, utilice una llave en las zonas planas del eje para sostenerlo.

Instalación de la polea motriz del groomer

1. Utilice una pieza de madera para evitar que el molinete se mueva al instalar la polea.

⚠ ADVERTENCIA

El contacto con el molinete puede producir lesiones personales.

Mantenga los dedos y la ropa alejados del molinete.

2. Sujete la polea motriz del groomer en el eje del molinete (Figura 12).

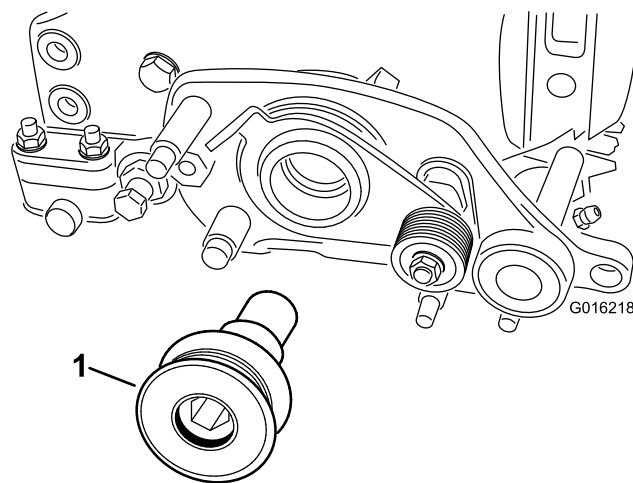


Figura 12

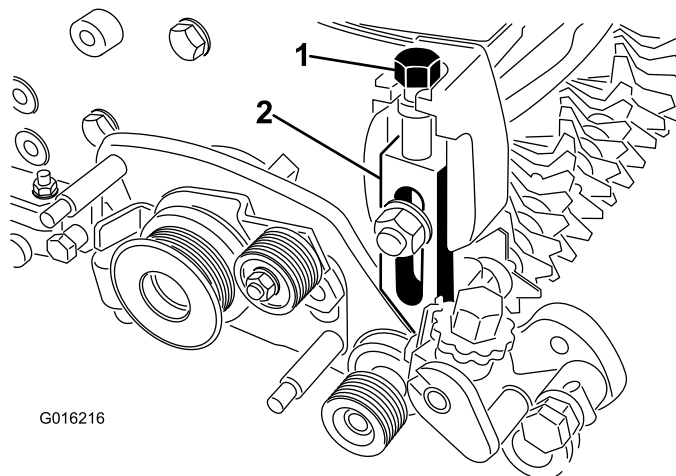
g016218

1. Polea motriz
3. Apriete la polea motriz del groomer (Figura 12) a 170 N·m.

Importante: El uso de una pistola de impacto para apretar la polea no es suficiente para asegurar una instalación correcta. Si no se aplica el par de apriete correcto a la polea motriz, el conjunto podría desenroscarse durante el uso.

Instalación de los brazos de altura de corte y del rodillo

1. Enrosque el tornillo de ajuste de altura de corte en la parte superior del conjunto del brazo derecho de ajuste (Figura 13).



G016216

g016216

Figura 13

Se muestra el lado derecho de la unidad de corte

1. Tornillo de altura de corte
2. Conjunto de brazo derecho de ajuste

2. Instale el conjunto del brazo derecho de ajuste en la placa lateral de la unidad de corte con el perno avellanado y la tuerca existentes y una arandela nueva. Asegúrese de que el extremo de la varilla del conjunto del brazo de ajuste de la altura de corte se deslice en el casquillo del orificio en el conjunto de la transmisión del groomer (Figura 13).
3. Sujete el extremo de la varilla del brazo de ajuste al conjunto de transmisión del groomer con la arandela y la contratuerca que retiró anteriormente (Figura 14).

Nota: No apriete demasiado la contratuerca. La arandela debe estar comprimida pero el brazo debe poder pivotar libremente.

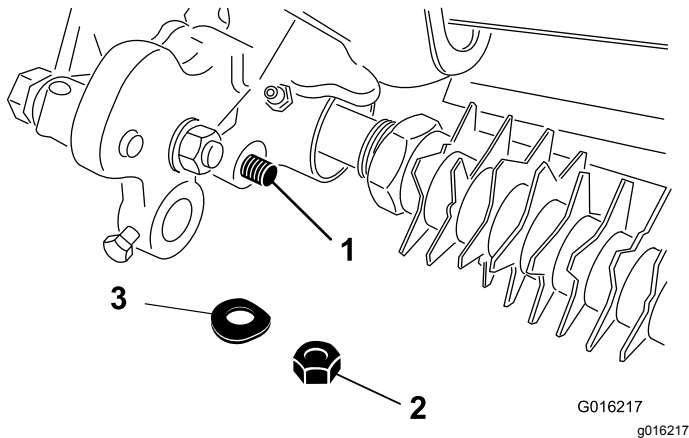


Figura 14

1. Extremo de la varilla del conjunto de altura de corte
2. Contratuerca
3. Arandela

4. Inserte el eje del rodillo en el brazo de ajuste derecho y sujételo provisionalmente con el perno del eje del rodillo (Figura 15).

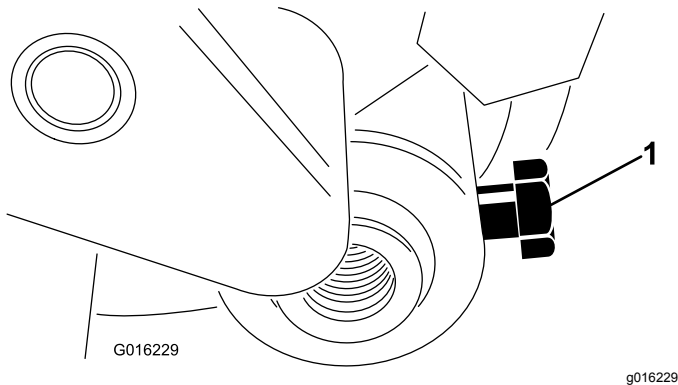


Figura 15

1. Perno del eje del rodillo

5. Enrosque el tornillo de ajuste de la altura de corte en la parte superior del conjunto del brazo de ajuste izquierdo (Figura 13).

6. Inserte el eje del rodillo en el brazo de ajuste izquierdo. No apriete el perno todavía.
7. Instale el conjunto del brazo de ajuste izquierdo en la placa lateral de la unidad de corte usando el perno avellanado y la tuerca existentes, y una arandela nueva (Figura 13).

Nota: Asegúrese de que el extremo de la varilla entre en el casquillo del orificio del conjunto de transmisión del groomer.

8. Sujete el extremo de la varilla del conjunto del brazo de ajuste al conjunto de transmisión del groomer con una arandela y una contratuerca (Figura 14).

Finalización de la instalación

1. Gire la polea tensora hasta que pueda enganchar el muelle de la palanca de cambio en el taladro del soporte de la polea y sobre el espárrago, según se muestra en la Figura 16.

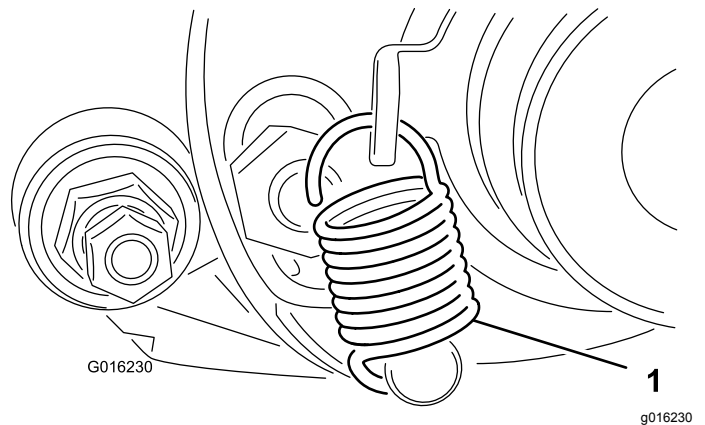


Figura 16

1. Muelle de la palanca de cambio

2. Inserte la correa sobre la polea motriz, la polea tensora y la polea arrastrada, según se muestra en la Figura 17.

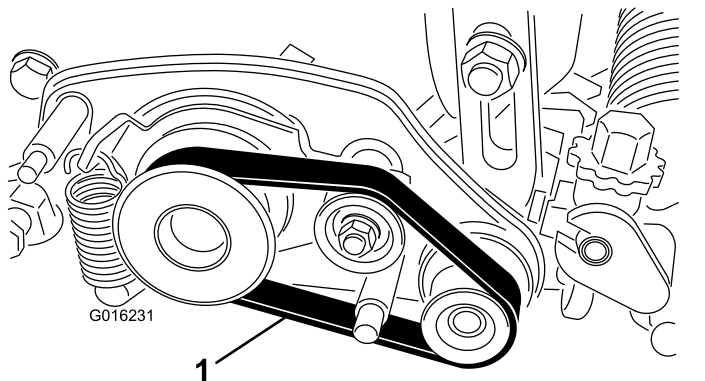


Figura 17

1. Correa de transmisión

Importante: Asegúrese de centrar la correa en las poleas y en las ranuras, tal y como se muestra en la **Figura 18**.

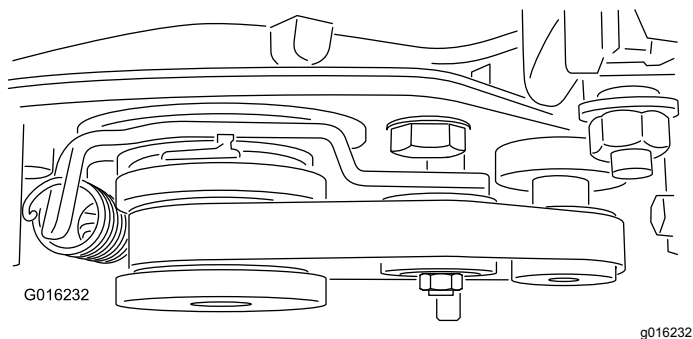


Figura 18

3. Monte la cubierta de la nueva correa en la carcasa del groomer con 3 contratuercas (**Figura 19**).

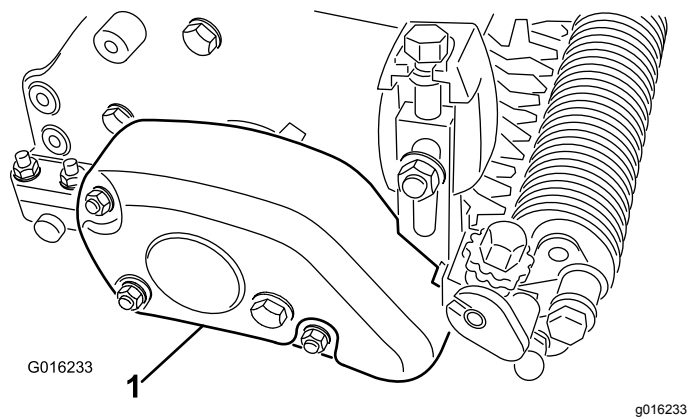


Figura 19

1. Cubierta de la correa

4. Centre el rodillo entre los brazos de ajuste y apriete los pernos de montaje (**Figura 15**).



Count on it.