



## Kit albero e puleggia

Groomer per tosaerba con cilindri DPA, trattorini Greensmaster® serie 3000 o Flex/eFlex serie 1800/2100

N° del modello 138-9702

N° del modello 139-2696

N° del modello 139-2697

Istruzioni di installazione

# Installazione

## Parti sciolte

Verificate che sia stata spedita tutta la componentistica, facendo riferimento alla seguente tabella.

Procedura	Descrizione	Qté	Uso
<b>1</b>	Non occorrono parti	–	Preparazione della macchina.
<b>2</b>	Non occorrono parti	–	Rimuovete l'albero del groomer e la puleggia condotta esistenti.
<b>3</b>	Albero del groomer Coperchio Puleggia condotta Distanziale Dado di bloccaggio flangiato	1 1 1 1 1	Montaggio del kit.

# 1

## Preparazione della macchina

Non occorrono parti

### Procedura

1. Parcheggiate la macchina su terreno pianeggiante.
2. Abbassate al suolo gli apparati di taglio.
3. Inserite il freno di stazionamento.
4. Spegnete il motore e togliete la chiave.
5. Rimuovete l'apparato di taglio dalla macchina; fate riferimento al *Manuale dell'operatore* della vostra macchina.

# 2

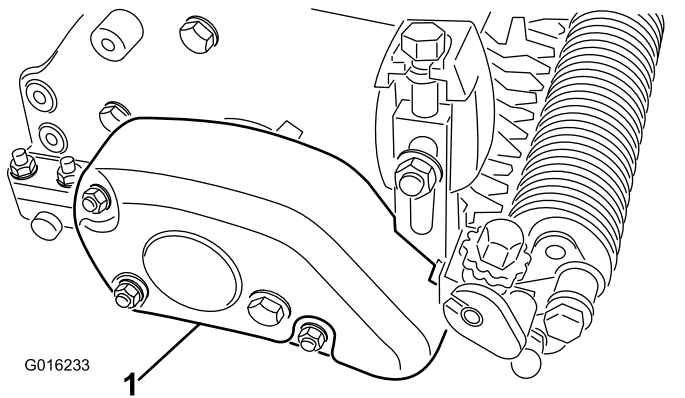
## Rimozione dell'albero del groomer e della puleggia condotta esistenti

Non occorrono parti

### Procedura

1. Rimuovete il copricinghia dall'alloggiamento del groomer ([Figura 1](#)).



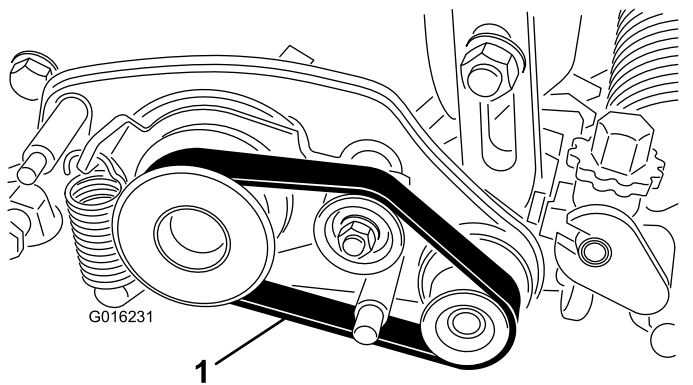


**Figura 1**

Lato destro dell'apparato di taglio

1. Copricinghia

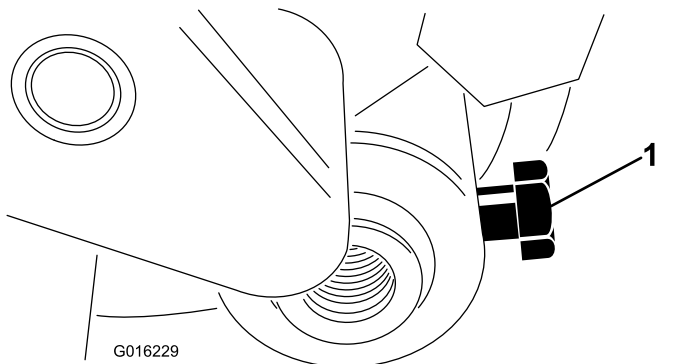
2. Rimuovete la cinghia dalla puleggia motrice, dalla puleggia tendicinghia e dalla puleggia condotta (Figura 2).



**Figura 2**

1. Cinghia

3. Allentate il bullone che fissa l'albero del rullo al braccio dell'altezza di taglio (Figura 3).

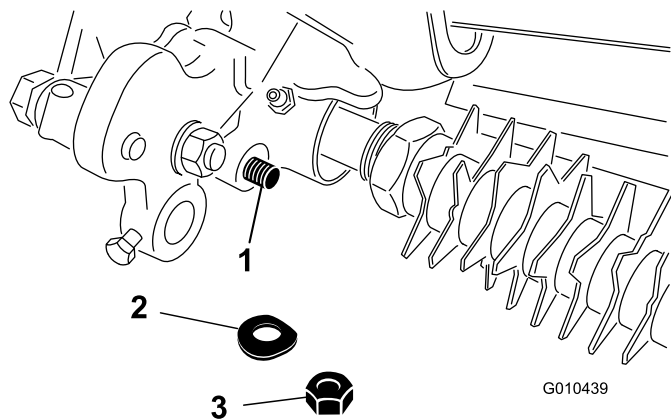


**Figura 3**

1. Bullone dell'albero del rullo

4. Rimuovete il dado di bloccaggio e la rondella che fissano l'estremità dell'asta del gruppo

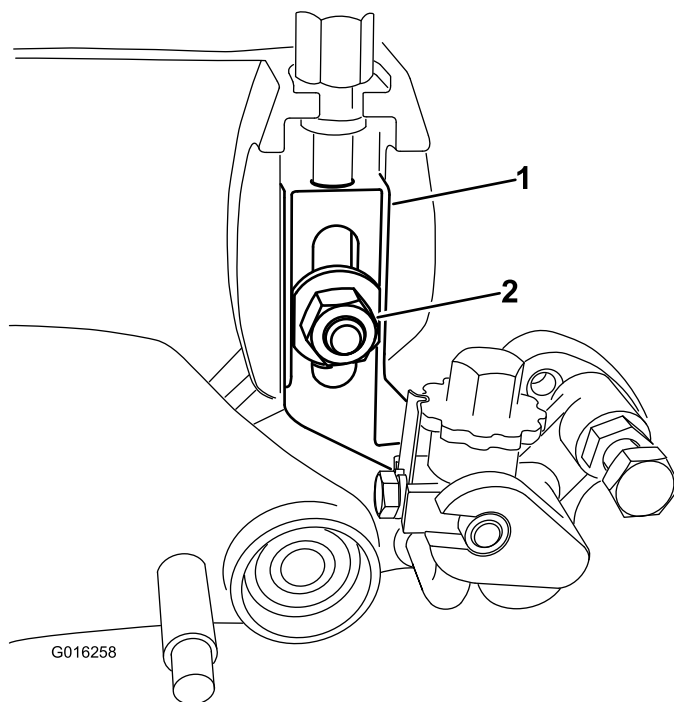
del braccio dell'altezza di taglio al gruppo di trasmissione del groomer (Figura 4).



**Figura 4**

1. Estremità dell'asta del gruppo dell'altezza di taglio
2. Rondella
3. Dado di bloccaggio

5. Rimuovete il bullone per aratro, il dado e la rondella che fissa il gruppo del braccio dell'altezza di taglio alla piastra laterale (Figura 5).

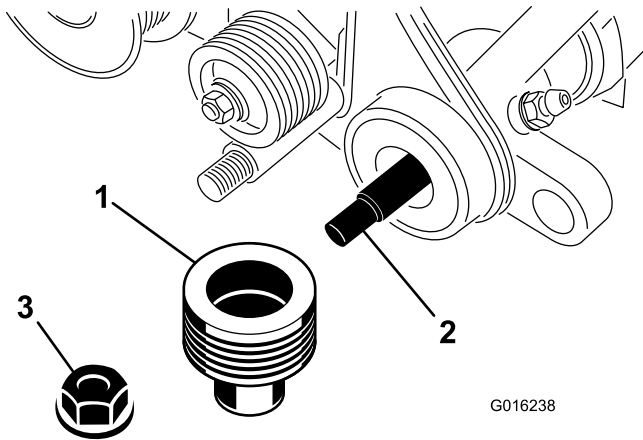


**Figura 5**

1. Gruppo del braccio di regolazione destro
2. Rondella e dado di bloccaggio

6. Togliete il dado di bloccaggio flangiato che fissa la puleggia condotta all'estremità dell'albero del groomer (Figura 6) Rimuovete la puleggia.

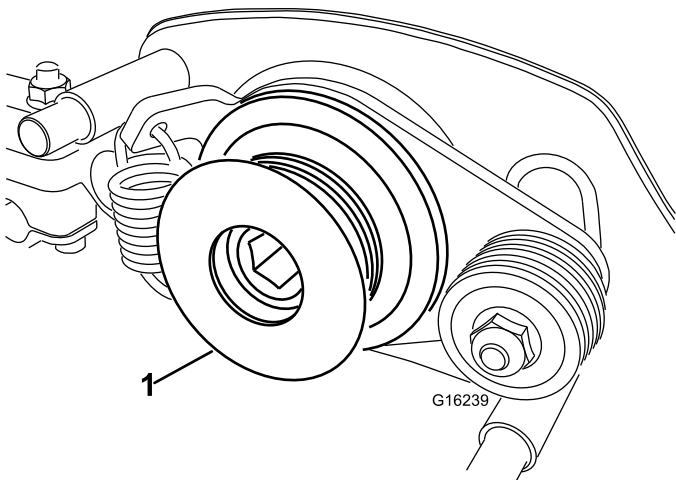
**Nota:** Il dado di bloccaggio e la puleggia possono essere scartati.



**Figura 6**

1. Puleggia condotta
2. Albero del groomer
3. Dado di bloccaggio flangiato

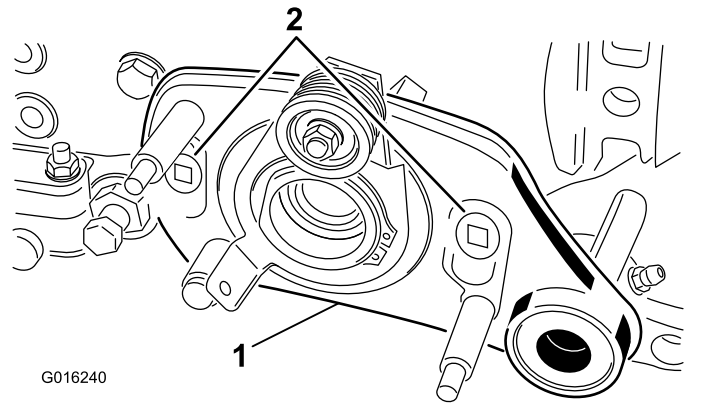
7. Rimuovete la puleggia motrice del groomer dall'albero del rullo (Figura 7).



**Figura 7**

1. Puleggia motrice del groomer

8. Rimuovete i 2 bulloni di spallamento che fissano il gruppo della piastra di trasmissione al telaio dell'apparato di taglio (Figura 8).



**Figura 8**

1. Gruppo piastra di trasmissione groomer
2. Bulloni di spallamento

9. Rimuovete il gruppo piastra di trasmissione groomer (Figura 8) dall'albero di grooming e dall'apparato di taglio, quindi individuate e recuperate lo spessore del groomer.

**Nota:** Lo spessore del groomer si trova tra il gruppo della piastra di trasmissione e la piastra laterale dell'apparato di taglio. Quando rimuovete il gruppo della piastra di trasmissione potreste doverlo recuperare.

10. Estraete con attenzione il gruppo dell'albero di grooming dalla piastra di supporto sinistra.

**Nota:** Il gruppo dell'albero può essere eliminato.

11. Ispezionate i seguenti componenti per verificare possibili danni o segni di usura.

- Guarnizioni, boccole e cuscinetti nella piastra di trasmissione, nella piastra di supporto e nei bracci del groomer.
- I componenti delle pulegge e della puleggia tendicinghia.

Sostituite questi componenti secondo necessità.

# 3

## Montaggio del kit

### Parti necessarie per questa operazione:

1	Albero del groomer
1	Coperchio
1	Puleggia condotta
1	Distanziale
1	Dado di bloccaggio flangiato

### Montaggio delle lame e dei distanziali sull'albero del groomer

Montate la configurazione lama da grooming e distanziale che avete scelto sull'albero del groomer. Contattate il distributore Toro autorizzato di zona per acquistare ulteriori lame o distanziali.

### Montaggio dell'albero del groomer e della puleggia condotta

1. Applicare un leggero strato di grasso sulle estremità dell'albero di grooming e sui labbri delle guarnizioni (Figura 9) della trasmissione e delle piastre di supporto. Assicuratevi che tutti i cuscinetti, le boccole e le guarnizioni siano correttamente installati.

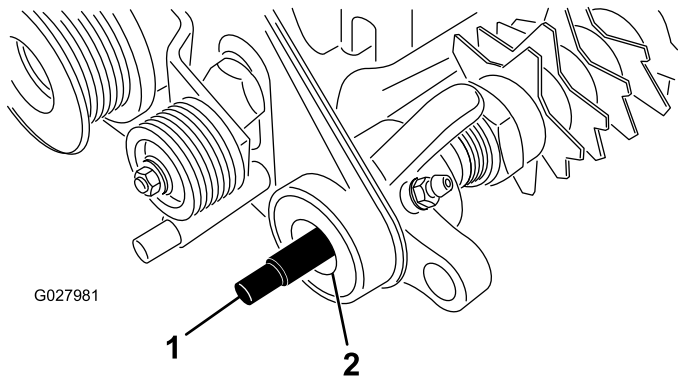


Figura 9

L'albero del groomer inserito nel gruppo della piastra di trasmissione

1. Albero del groomer
2. Guarnizione

2. Verificate che nell'albero di grooming sia inserito un O-ring (compreso nel gruppo albero del groomer) e applicate un leggero strato di grasso sull'O-ring.

3. Posizionate con cautela il gruppo dell'albero di grooming nella piastra di supporto sinistra (cioè a sinistra dell'apparato di taglio).

**Importante:** Mentre montate il gruppo, accertatevi di non danneggiare la guarnizione della piastra di supporto o l'O-ring dell'albero.

4. Applicare un leggero strato di grasso sull'O ring del mozzo girevole del gruppo piastra di trasmissione e sul foro pilota della piastra laterale dell'apparato di taglio (lato destro dell'apparato di taglio).
5. Collocare lo spessore del groomer [rimosso al passaggio 9 in 2 Rimozione dell'albero del groomer e della puleggia condotta esistenti (pagina 1)] sul gruppo della piastra di trasmissione.
6. Collocare con cautela il gruppo della piastra di trasmissione sull'albero del groomer.

**Importante:** Mentre montate il gruppo, accertatevi di non danneggiare le guarnizioni della piastra di trasmissione.

7. Posizionare il gruppo piastra di trasmissione del groomer sul telaio dell'apparato di taglio e fissarlo al telaio con 2 bulloni di spallamento (Figura 10). Assicuratevi che la piastra di trasmissione ruoti liberamente dopo l'installazione.

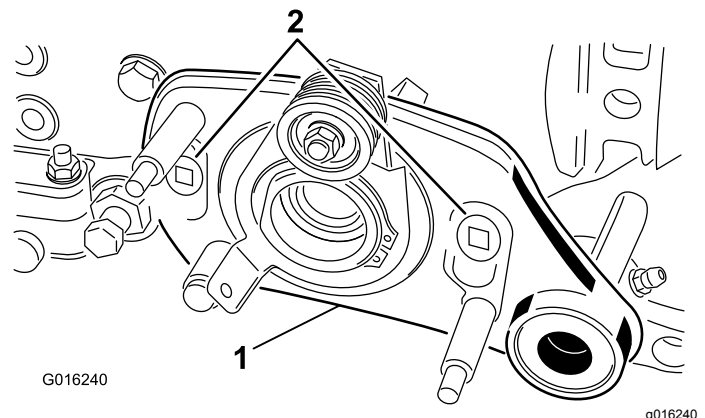


Figura 10

1. Gruppo piastra di trasmissione groomer
2. Bulloni di spallamento

8. Lubrificare leggermente il mozzo della puleggia condotta (Figura 11).

**Importante:** Assicuratevi che la superficie della puleggia a contatto con la cinghia sia priva di grasso.

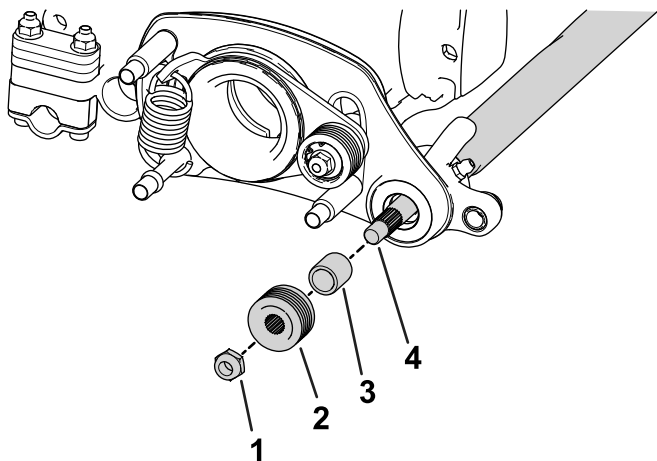


Figura 11

g291253

- |                                 |                       |
|---------------------------------|-----------------------|
| 1. Dado di bloccaggio flangiato | 3. Distanziale        |
| 2. Puleggia condotta            | 4. Albero del groomer |

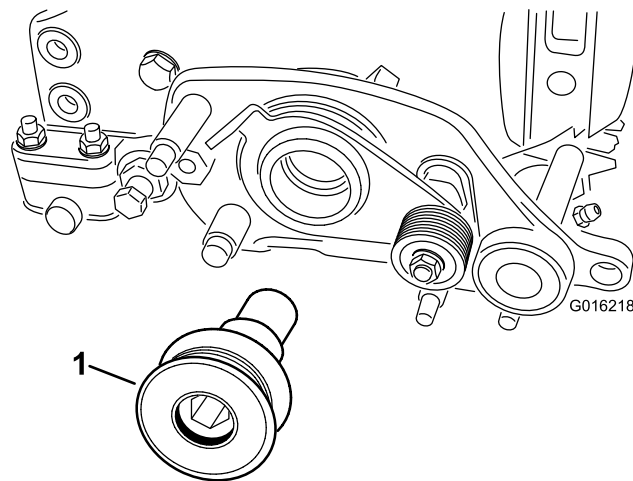


Figura 12

g016218

1. Puleggia motrice

3. Serrate la puleggia motrice del groomer (Figura 12) a un coppia di 170 N·m.

**Importante:** L'utilizzo di un avvitatore a percussione per serrare la puleggia non è sufficiente a garantire un montaggio corretto. Il mancato serraggio alla coppia adeguata della puleggia motrice può far sì che il gruppo si sviti durante il funzionamento.

9. Fate scorrere la puleggia condotta sull'albero di grooming (Figura 11).

**Importante:** Montate la puleggia prestando attenzione a non danneggiare la guarnizione della piastra laterale.

10. Fissate la puleggia all'albero con un dado di bloccaggio flangiato (Figura 11) e serrate a una coppia compresa tra 23 e 28 N·m.

**Nota:** Per impedire che l'albero del cilindro di grooming ruoti quando installate la puleggia condotta, usate una chiave sulle spianature dell'albero per tenerlo fermo.

## Montaggio della puleggia motrice del groomer

1. Utilizzate un pezzo di legno per impedire il movimento del cilindro mentre montate la puleggia.

### ⚠ AVVERTENZA

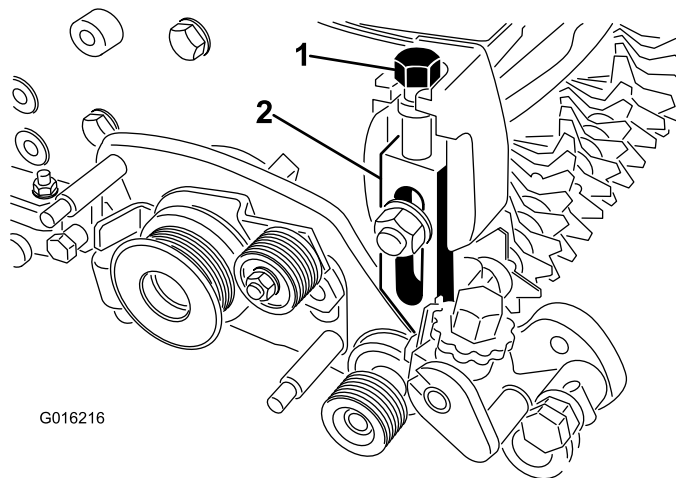
**Il contatto con il cilindro può causare lesioni.**

**Tenete dita e capi di abbigliamento a distanza di sicurezza dal cilindro.**

2. Fissate la puleggia motrice del groomer all'albero del cilindro (Figura 12).

## Montaggio dei bracci dell'altezza di taglio e del rullo

1. Avvitare la vite di regolazione dell'altezza di taglio nella parte superiore del gruppo del braccio regolatore destro (Figura 13).



G016216

Figura 13

g016216

Lato destro dell'apparato di taglio

- |                                |   |
|--------------------------------|---|
| 1. Vite dell'altezza di taglio | 2. Gruppo del braccio di regolazione destro |
|--------------------------------|---|

2. Montate il gruppo braccio regolatore destro sulla piastra laterale dell'apparato di taglio utilizzando il bullone per aratro e il dado preesistenti e una nuova rondella. Assicuratevi che l'estremità dell'asta del gruppo del braccio dell'altezza di taglio si inserisca nella boccola nel foro del gruppo di trasmissione del groomer (Figura 13).

3. Fissate l'estremità dell'asta del gruppo braccio regolatore al gruppo di trasmissione del groomer con la rondella e il dado di bloccaggio rimossi in precedenza (Figura 14).

**Nota:** Non serrate eccessivamente il dado di bloccaggio. La rondella deve essere compressa, ma il braccio deve essere libero di ruotare.

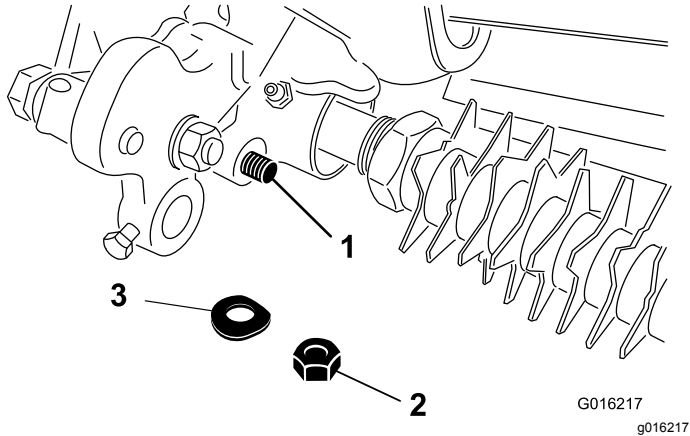


Figura 14

- |  |             |
|--|-------------|
| 1. Estremità dell'asta del gruppo dell'altezza di taglio | 3. Rondella |
| 2. Dado di bloccaggio                                    |             |

4. Inserite l'albero del rullo nel braccio regolatore destro e fissatelo senza serrarlo con il bullone dell'albero del rullo (Figura 15).

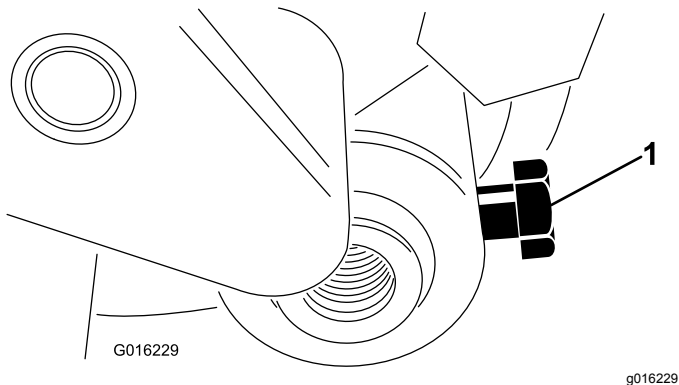


Figura 15

1. Bullone dell'albero del rullo

5. Avvitare la vite di regolazione dell'altezza di taglio nella parte superiore del gruppo del braccio regolatore sinistro (Figura 13).

6. Inserite l'albero del rullo nel braccio regolatore sinistro. Non serrate ancora il bullone.

7. Montate il gruppo braccio regolatore sinistro sulla piastra laterale dell'apparato di taglio utilizzando il bullone per aratro e il dado preesistenti e una nuova rondella (Figura 13).

**Nota:** Assicuratevi che l'estremità dell'asta scorra nella boccola nel foro del gruppo di trasmissione del groomer.

8. Fissate l'estremità dell'asta del gruppo braccio regolatore al gruppo di trasmissione del groomer con una rondella e un dado di bloccaggio (Figura 14).

## Completamento dell'installazione

1. Ruotate la puleggia tendicinghia sinché non è possibile agganciare la molla della leva del cambio nel foro della staffa della puleggia e sul prigioniero come mostrato in Figura 16.

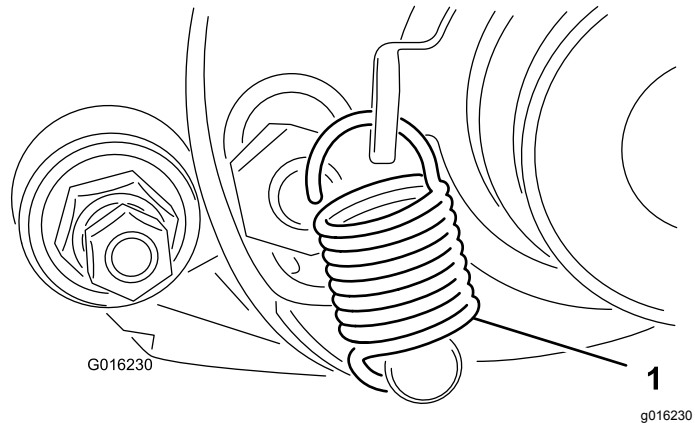


Figura 16

1. Molla della leva del cambio

2. Posizionate la cinghia sulla puleggia motrice, sulla puleggia tendicinghia e sulla puleggia condotta come mostrato in Figura 17.

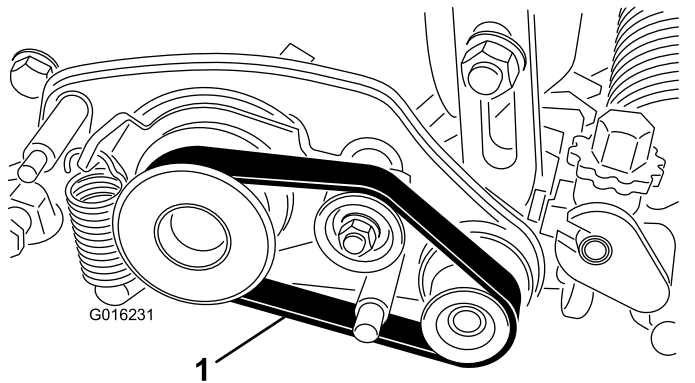
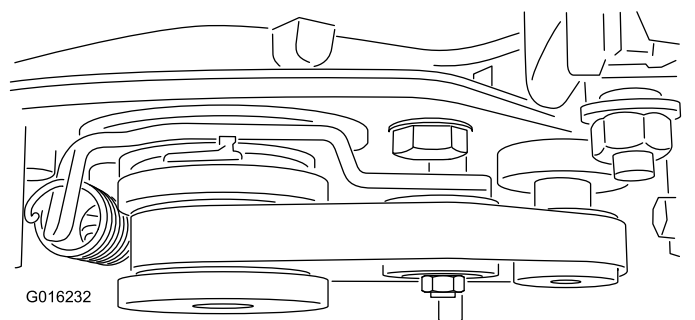


Figura 17

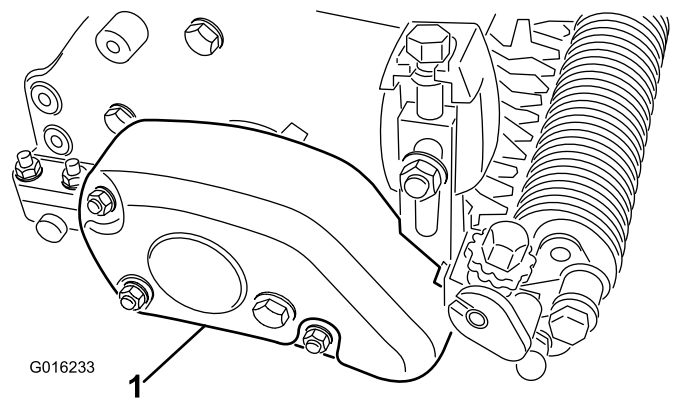
1. Cinghia di trasmissione

**Importante:** Assicuratevi che la cinghia sia centrata sulle pulegge e nelle scanalature come mostrato nella **Figura 18**.



**Figura 18**

- 
3. Montate il nuovo copricinghia sul gruppo di alloggiamento del groomer con 3 dadi di bloccaggio (**Figura 19**).



**Figura 19**

1. Copricinghia

- 
4. Centrate il rullo tra i bracci regolatori e serrate i bulloni di fissaggio (**Figura 15**).



**Count on it.**