



Aksel- og remskivesett

DPA Reel Mower-trimsats med trekkenhet i Greensmaster®
3000-serien eller Flex/eFlex 1800/2100-serien

Modellnr. 138-9702

Modellnr. 139-2696

Modellnr. 139-2697

Installasjonsveiledning

Montering

Løse deler

Bruk diagrammet nedenfor som en sjekklister for å kontrollere at alle delene er sendt.

Prosedyre	Beskrivelse	Ant.	Bruk
1	Ingen deler er nødvendige	–	Klargjør maskinen.
2	Ingen deler er nødvendige	–	Fjern den eksisterende trimsatsakselen og den drevne remskiven.
3	Trimsatsaksel Deksel Dreven remskive Avstandsstykke Flenslåsemutter	1 1 1 1 1	Montere settet.

1

Klargjøre maskinen

Ingen deler er nødvendige

Prosedyre

1. Parker maskinen på en jevn flate.
2. Senk klippeenhetene helt ned.
3. Sett på parkeringsbremsen.
4. Slå av motoren og ta ut nøkkelen.
5. Fjern klippeenheten fra maskinen. Se maskinens *brugerhåndbok*.

2

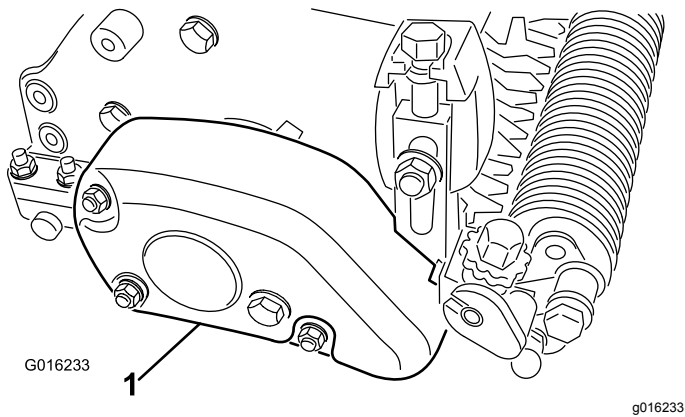
Fjerne den eksisterende trimsatsakselen og den drevne remskiven

Ingen deler er nødvendige

Prosedyre

1. Fjern remdekslet fra trimsatshuset ([Figur 1](#)).



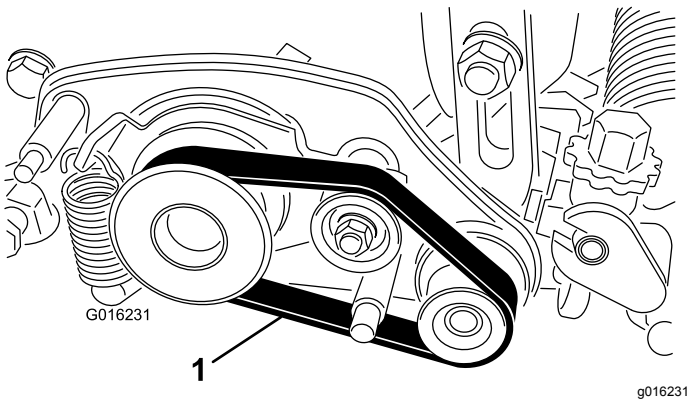


Figur 1

Høyre side av klippeenheten vises

1. Remdeksel

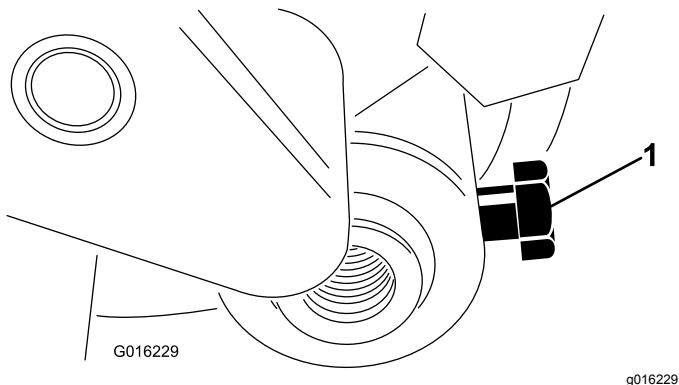
2. Fjern remmen fra den drivende remskiven, lederrollen og den drevne remskiven (Figur 2).



Figur 2

1. Rem

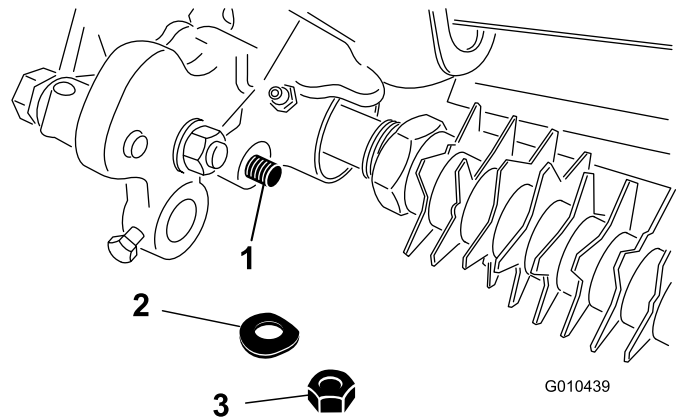
3. Løsne bolten som fester valseakselen til klippehøydearmen (Figur 3).



Figur 3

1. Valseakselbolt

4. Fjern låsemutteren og skiven som fester stangenden av klippehøydearmenheten til trimsatsdrivenheten (Figur 4).

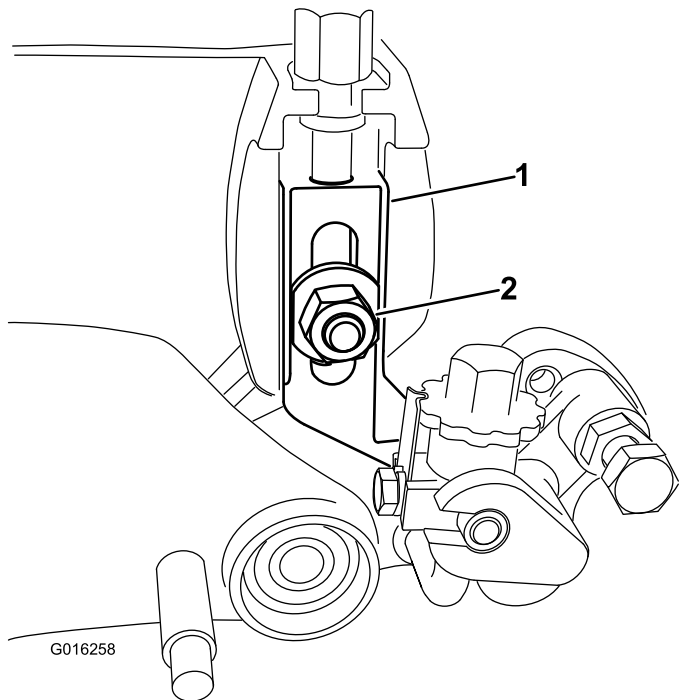


Figur 4

1. Stangende på klippehøydeenhet

2. Skive

5. Fjern plogbolten, mutteren og skiven som fester klippehøydearmenheten til sideplaten (Figur 5).

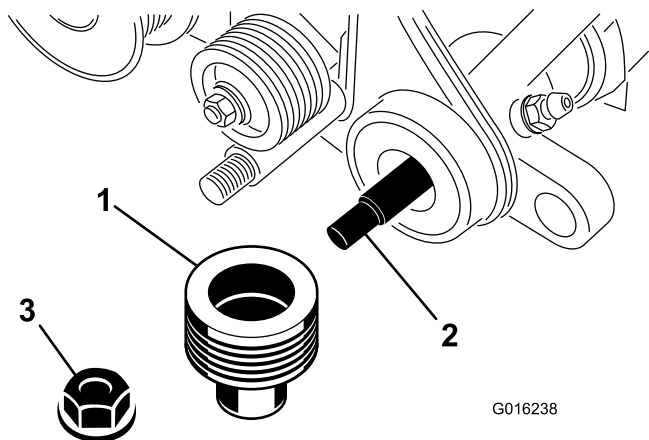


Figur 5

1. Høyre justeringsarmenhet
2. Skive og låsemutter

6. Fjern flenslåsemutteren som fester den drevne remskiven til enden av trimsatsakselen (Figur 6). Fjern remskiven.

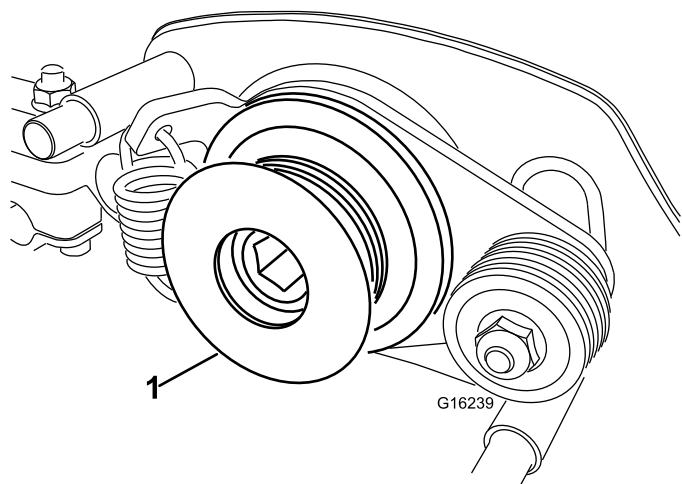
Merk: Låsemutteren og remskiven kan kasseres.



Figur 6

1. Dreven remskive
2. Trimsatsaksel
3. Flenslåsemutter

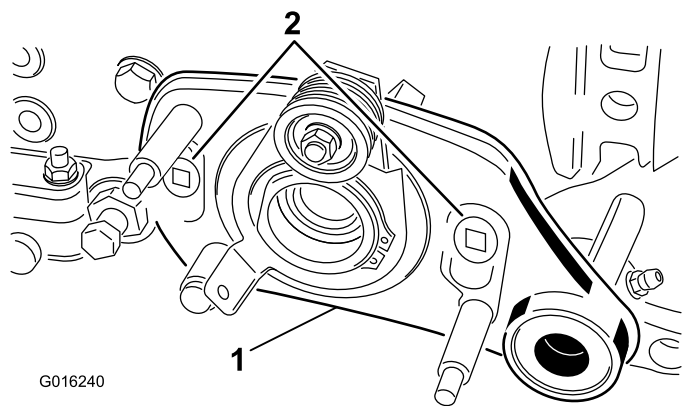
7. Fjern trimsatsens drivremskive fra sylinderakselen (Figur 7).



Figur 7

1. Drivende remskive på trimsats

8. Ta ut de to skulderboltene som fester drivplateenheten til klippeenhetsrammen (Figur 8).



Figur 8

1. Trimsatsens drivplateenhet
2. Skulderbolter

9. Fjern trimsatsens drivplateenhet (Figur 8) fra trimsatsen og klippeenheten, og finn og hent mellomlegget for trimsatsen.

Merk: Mellomlegget til trimsatsen er plassert mellom drivplateenheten og klippeenhetens sideplate. Det kan hende du må hente den igjen når du fjerner drivplateenheten.

10. Dra trimsatsakselenheten forsiktig fra den venstre støtteplaten.

Merk: Akselenheten kan kasseres.

11. Inspiser følgende komponenter for slitasje eller skade:

- Tetninger, hylser og lagre i drivplaten, støtteplaten og trimsatsarmene.
- Remskiver og lederullkomponenter.

Skift ut disse komponentene etter behov.

3

Montere settet

Deler som er nødvendige for dette trinnet:

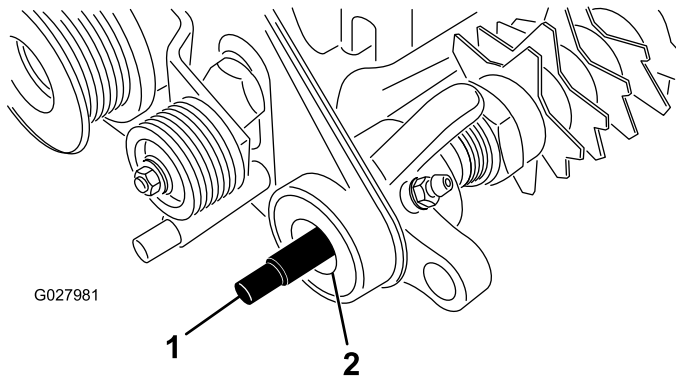
1	Trimsatsaksel
1	Deksel
1	Dreven remskive
1	Avstandsstykke
1	Flenslåsemutter

Montere knivene og avstandsstykkene på trimsatsakselen

Monter ønsket konfigurasjon av trimsatsblad og avstandsstykke på trimsatsakselen. Kontakt en autorisert Toro-forhandler for å anskaffe flere kniver eller avstandsstykker.

Montere trimsatsakselen og den drevne remskiven

1. Påfør et lett belegg av fett på endene av trimsatsakselen og på tetningsleppene (Figur 9) i driv- og støtteplatene. Sørg for at alle lagre, hylser og tetninger er riktig montert.



Figur 9

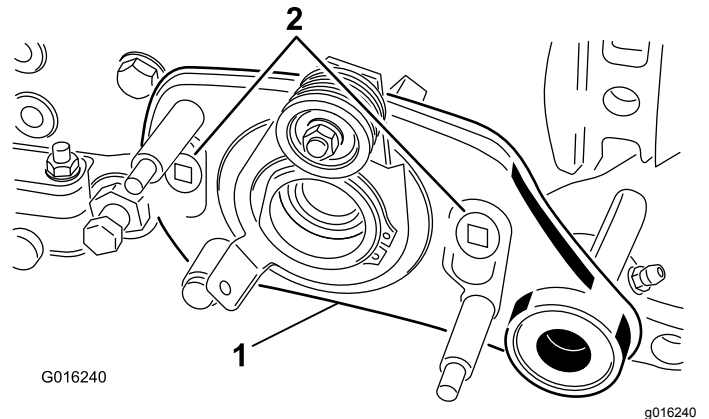
Trimsatsaksel satt inn i drivplateenheten

1. Trimsatsaksel
2. Tetning

2. Påse at en O-ring (inkludert i trimsatsakselenheten) er montert på trimsatsakselen, og påfør et lett belegg av fett på O-ringen.
3. Sett trimsatsakselenheten forsiktig inn i den venstre støtteplaten (dvs. venstre side av klippeenheten).

Viktig: Når du monterer enheten, må du påse at du ikke skader støtteplatetetningen eller O-ringen på akselen.

4. Påfør et lett belegg av fett på O-ringen på drivplateenhetens dreienav og pilotboringen på klippeenhetens sideplate (høyre side av klippeenheten).
 5. Plasser trimsatsmellomlegget [fjernet i trinn 9 i 2 Fjerne den eksisterende trimsatsakselen og den drevne remskiven (side 1)] på drivplateenheten.
 6. Sett drivplateenheten forsiktig på trimsatsakselen.
- Viktig:** Når du monterer enheten, må du sørge for at du ikke skader drivplatetetningene.
7. Plasser trimsatsens drivplateenhet på klippeenheten, og fest den til rammen med to skulderbolter (Figur 10). Påse at drivplaten roterer fritt etter montering.

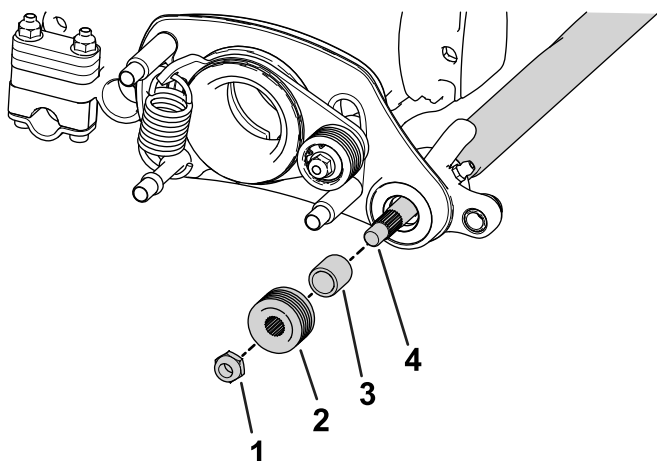


Figur 10

1. Trimsatsens drivplateenhet
2. Skulderbolter

8. Påfør et lett belegg av fett på navet til den drevne remskiven (Figur 11).

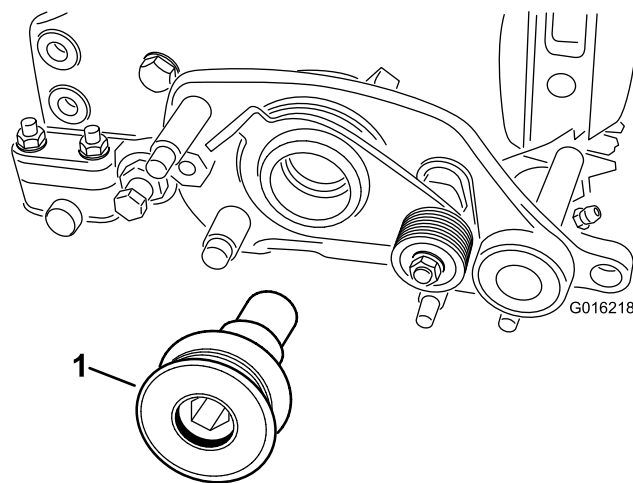
Viktig: Sørg for at det ikke er fett på overflaten til remskiven som kontakter remmen.



Figur 11

g291253

- | | |
|--------------------|-------------------|
| 1. Flenslåsemutter | 3. Avstandsstykke |
| 2. Dreven remskive | 4. Trimsatsaksel |



Figur 12

g016218

1. Drivremskive

3. Trekk til trimsatsens drivremskive (Figur 12) med et moment på 170 Nm.

Viktig: Det er ikke tilstrekkelig å bruke en muttertrekker til å trekke til remskiven for å sikre riktig montering. Hvis drivremskiven ikke trekkes til korrekt, kan det føre til at enheten skrur seg ut under drift.

9. Før den drevne remskiven inn på trimsatsakselen (Figur 11).

Viktig: Monter skivene nøye, slik at du ikke skader sideplatetettingen.

10. Fest remskiven på akselen med en flenslåsemutter (Figur 11), og trekk til med et moment på 23–28 Nm ().

Merk: For å unngå at trimsattspoleakselen roterer når du monterer den drevne skiven, må du bruke en fastnøkkel på akselflatene til å holde akselen i ro.

Montere trimsatsens drivremskive

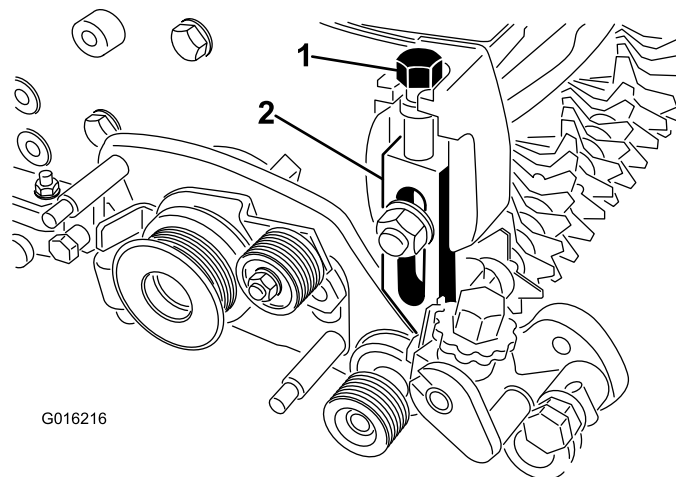
1. Bruk et trestykke for å hindre at spolen beveger seg mens du monterer remskiven.

⚠ ADVARSEL

Kontakt med spolen kan føre til personskade.

Hold fingre og klær borte fra spolen.

2. Fest trimsatsens drivremskive på spoleakselen (Figur 12).



G016216

g016216

Figur 13

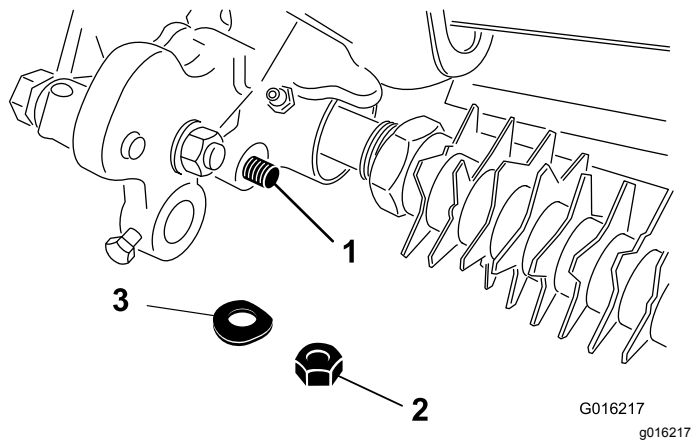
Høyre side av klippeenheten vises

- | | |
|---------------------|-----------------------------|
| 1. Klippehøydeskrue | 2. Høyre justeringsarmenhet |
|---------------------|-----------------------------|

2. Monter den høyre justeringsarmenheten på klippeenhetens sideplate ved hjelp den eksisterende plogskruen, mutteren og den nye skiven. Påse at stangenden på

- klippehøydearmenheten føres inn i hylsen i hullet i trimsatsdrivenheten (Figur 13).
3. Fest justeringsarmenhetens stangende til trimsatsdrivenheten med skiven og låsemutteren du fjernet tidligere (Figur 14).

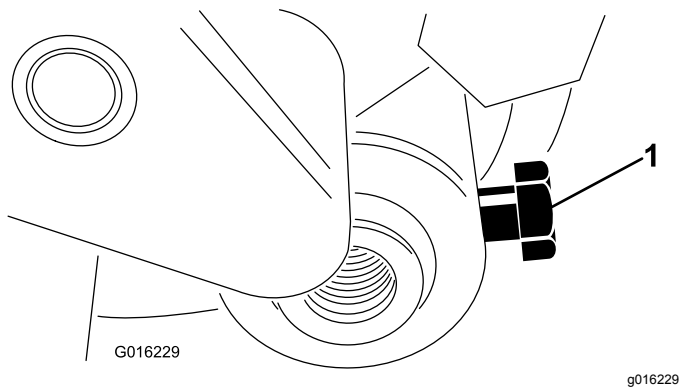
Merk: Ikke stram låsemutteren for mye. Skiven skal komprimeres, men armen må kunne dreie uhindret.



Figur 14

1. Stangende på klippehøydeenhet
2. Låsemutter
3. Skive

4. Før valseakselen inn i høyre justeringsarm og fest den løst med valseakselbolten (Figur 15).



Figur 15

1. Valseakselbolt

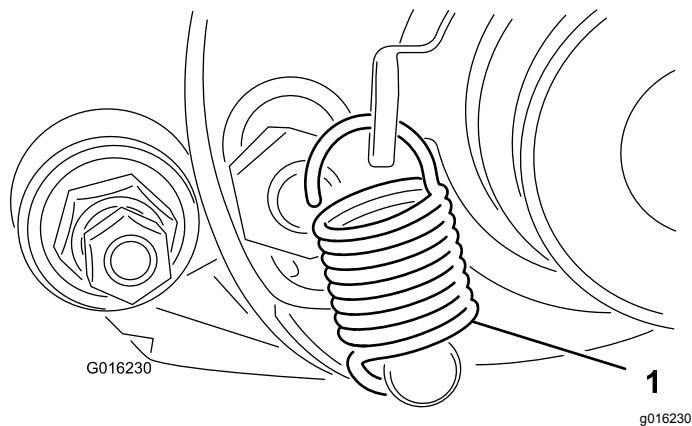
5. Skru klippehøydejusteringsskruen inn i toppen av venstre justeringsarmenhet (Figur 13).
6. Før valseakselen inn i venstre justeringsarm. Ikke stram boltene ennå.
7. Monter den venstre justeringsarmenheten på klippeenhetens sideplate ved hjelp den eksisterende plogskruen, mutteren og en ny skive (Figur 13).

Merk: Påse at stangenden føres inn i hylsen i hullet i trimsatsdrivenheten.

8. Fest justeringsarmenhetens stangende til trimsatsdrivenheten med en skive og låsemutter (Figur 14).

Fullføre monteringen

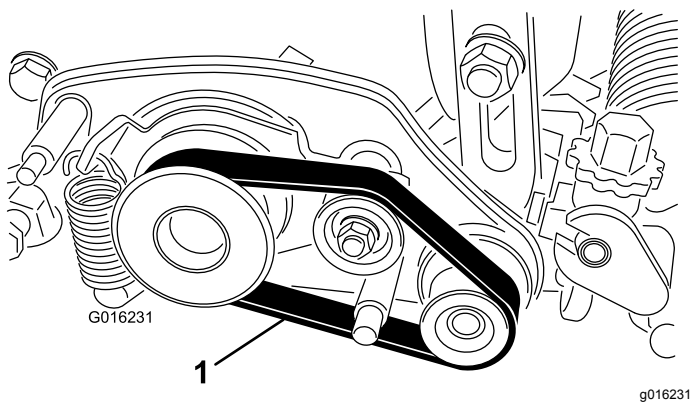
1. Roter lederullen til girspakfjæren kan bli heftet i hullet i lederullbraketten og inn på boltene som vist i Figur 16.



Figur 16

1. Girspakfjær

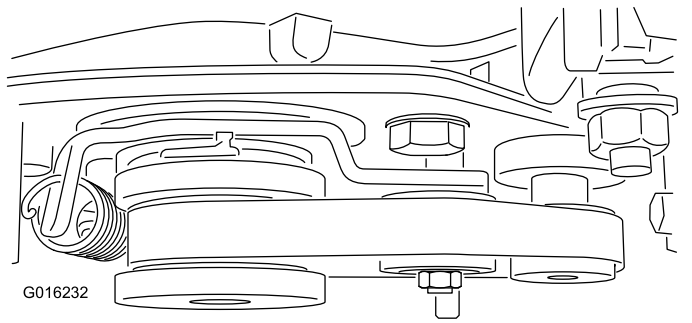
2. Før remmen inn på den drivende remskiven, lederullen og den drevne remskiven som vist i Figur 17.



Figur 17

1. Drivrem

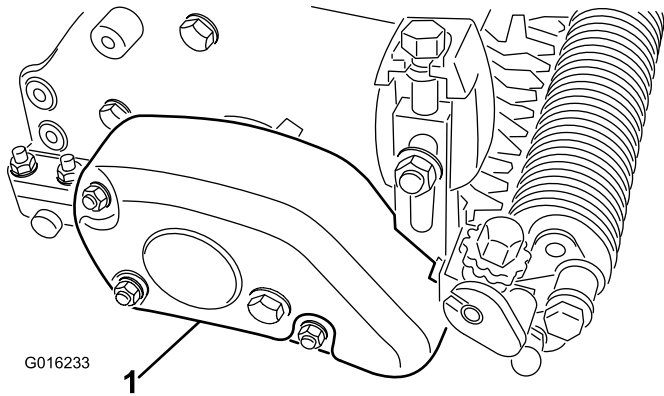
Viktig: Påse at remmen er sentrert på remskivene og i sporene som vist i (Figur 18).



Figur 18

g016232

-
3. Fest remdekslet til trimsatshusenheten med tre låsemuttere (Figur 19).



Figur 19

g016233

1. Remdeksel

-
4. Sentrer valsen mellom justeringsarmene, og stram monteringsboltene (Figur 15).



Count on it.