



Kit de veios e polias

Rastelo de cortador de relva DPA, unidade de tração
Greensmaster® da série 3000 ou Flex/eFlex da série 1800/2100

Modelo nº 138-9702

Modelo nº 139-2696

Modelo nº 139-2697

Instruções de instalação

Instalação

Peças soltas

Utilize a tabela abaixo para verificar se todas as peças foram enviadas.

Procedimento	Descrição	Quantidade	Utilização
1	Nenhuma peça necessária	–	Preparação da máquina.
2	Nenhuma peça necessária	–	Remover o eixo do rastelo e a polia acionada.
3	Eixo do rastelo Tampa Polia conduzida Espaçador Porca de bloqueio flangeada	1 1 1 1 1	Instalação do kit.

1

Preparar a máquina

Nenhuma peça necessária

Procedimento

1. Coloque a máquina numa superfície nivelada.
2. Desça as unidades de corte.
3. Engate o travão de estacionamento.
4. Desligue o motor e retire a chave.
5. Retire a unidade de corte da máquina; consulte o *Manual de utilizador* da sua máquina.

2

Remover o eixo do rastelo e a polia acionada

Nenhuma peça necessária

Procedimento

1. Remova a cobertura da correia da caixa do rastelo ([Figura 1](#)).



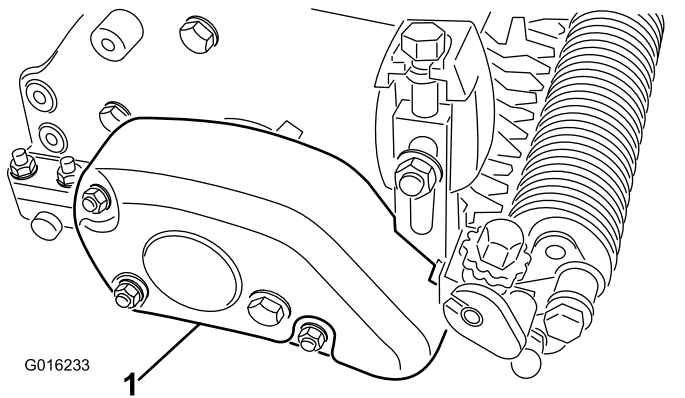


Figura 1

Mostrado o lado direito da unidade de corte

1. Cobertura da correia

2. Remova a correia da polia da transmissão, polia intermédia e polia acionada (Figura 2).

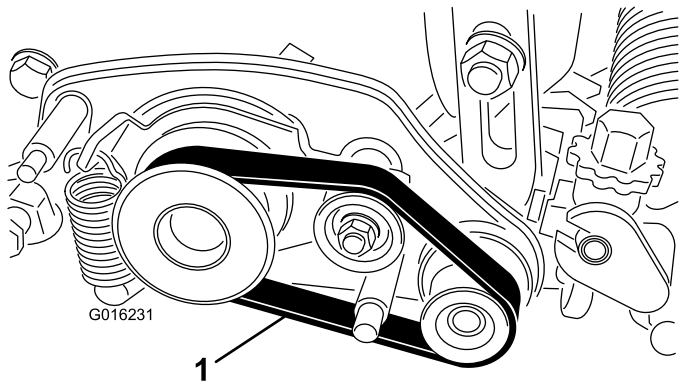


Figura 2

1. Correia

3. Desaperte o parafuso que prende o eixo do rolo ao braço da altura de corte (Figura 3).

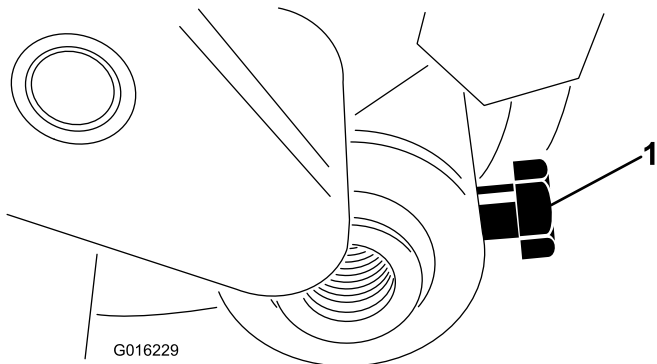


Figura 3

1. Parafuso do eixo do rolo

4. Remova a porca de bloqueio e anilha que prende a extremidade da barra do conjunto do braço da altura de corte ao conjunto da transmissão do rastelo (Figura 4).

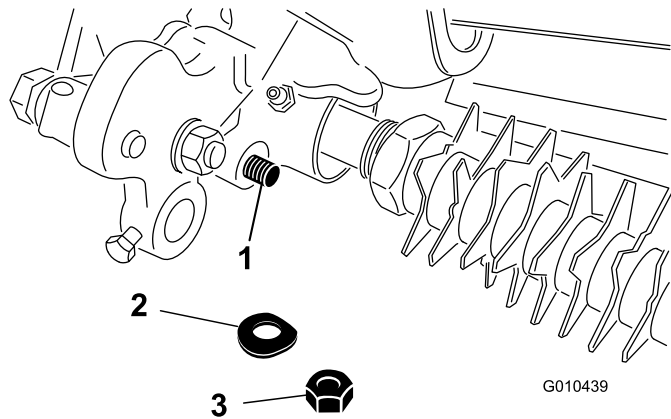


Figura 4

1. Extremidade da barra do conjunto da altura de corte
3. Porca de bloqueio

2. Anilha

5. Retire o parafuso do arado, porca e anilha que prendem o conjunto do braço da altura de corte à placa lateral (Figura 5).

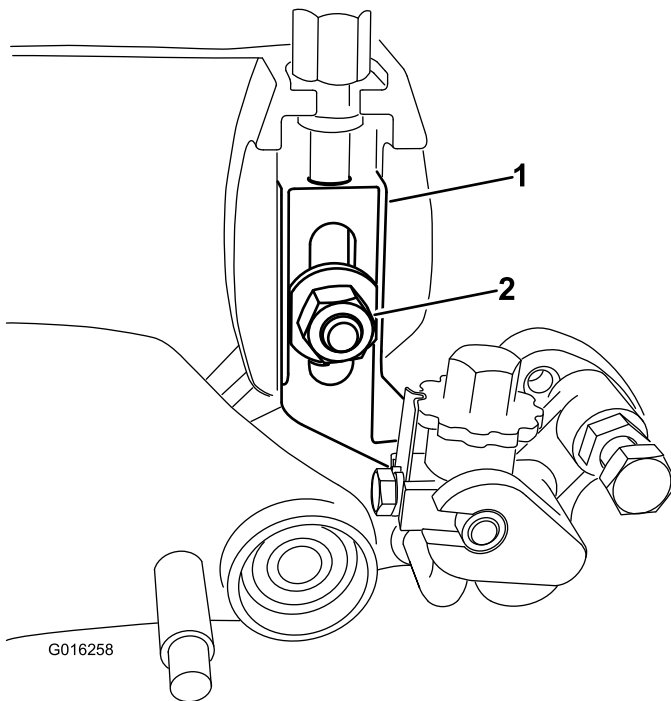


Figura 5

1. Conjunto do braço de ajuste direito
2. Anilha e porca de bloqueio

6. Retire a porca de bloqueio flangeada que fixa a polia acionada à extremidade do eixo do rastelo (Figura 6). Retire a polia.

Nota: Poderá descartar a porca e a polia.

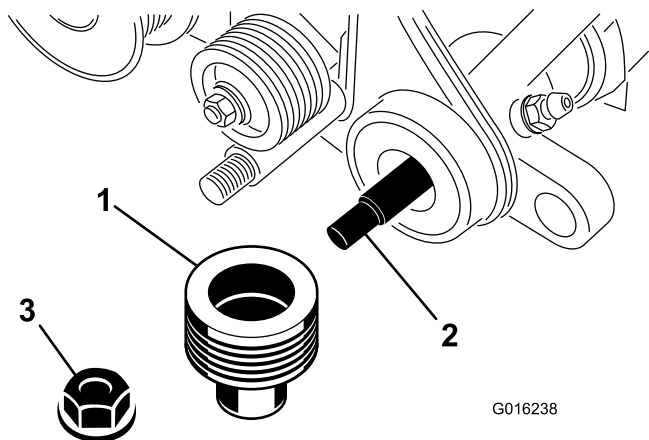


Figura 6

1. Polia conduzida
2. Veio de aparar
3. Porca de bloqueio flangeada

7. Remova a polia da transmissão do rastelo do eixo do cilindro (Figura 7).

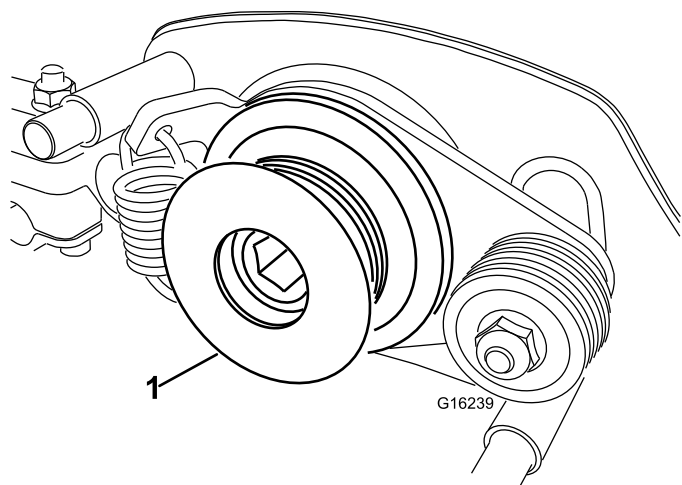


Figura 7

1. Polia da transmissão do rastelo

8. Retire os dois parafusos com olhal que prendem o conjunto da placa de transmissão à estrutura da unidade de corte (Figura 8).

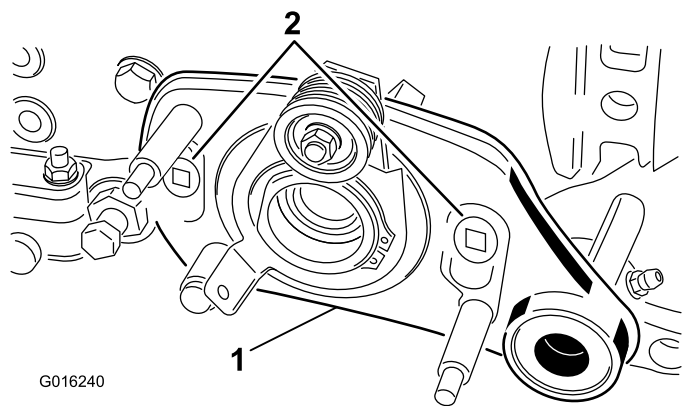


Figura 8

1. Conjunto da placa de transmissão do rastelo
2. Parafusos com olhal

9. Retire o conjunto da placa de transmissão do rastelo (Figura 8) do veio de aparar e da unidade de corte e localize e pegue no calço do rastelo.

Nota: O calço encontra-se entre o conjunto da placa de transmissão e a placa lateral da unidade de corte. Poderá ter de pegar nele quando retira o conjunto da placa de transmissão.

10. Com cuidado, puxe o conjunto do veio de aparar da placa de suporte esquerda.

Nota: Pode descartar o conjunto do veio.

11. Inspeccione os seguintes componentes relativamente a desgaste ou danos:

- Vedantes, casquilhos e rolamentos na placa de transmissão, placa de suporte e braços do rastelo.
- Componentes das polias e polia intermédia.

Substitua os componentes conforme necessário.

3

Instalação do kit

Peças necessárias para este passo:

1	Eixo do rastelo
1	Tampa
1	Polia conduzida
1	Espaçador
1	Porca de bloqueio flangeada

Instalar as lâminas e os espaçadores no eixo do rastelo

Instale a lâmina do rastelo e espaçador no eixo do rastelo. Contacte o representante autorizado Toro para obter mais lâminas ou espaçadores.

Instalar o eixo do rastelo e a polia acionada

1. Aplique uma camada leve de lubrificante às extremidades do veio de aparar e rebordos de vedação (Figura 9) nas placas de transmissão e suporte. Confirme que todos os rolamentos, casquilhos e vedantes estão bem instalados.

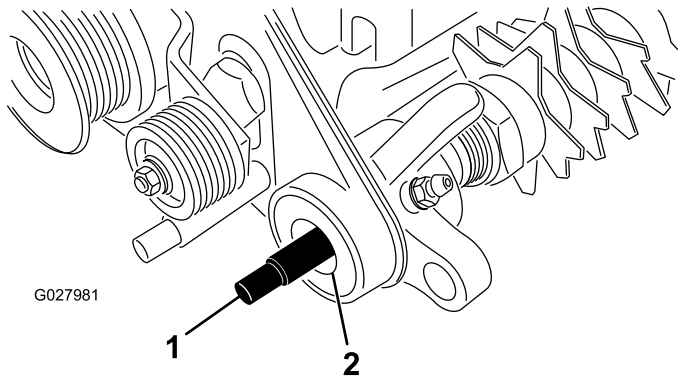


Figura 9

Ilustração do eixo do rastelo inserido no conjunto da placa de transmissão

1. Eixo do rastelo
2. Vedante

2. Confirme que o anel de retenção, do conjunto do eixo do rastelo, está colocado no eixo do rastelo e aplique uma camada leve de lubrificante no anel.
3. Com cuidado, coloque o conjunto do veio de aparar na placa de suporte esquerda, ou seja, no lado esquerdo da unidade de corte.

Importante: Não danifique o vedante da placa de suporte ou o anel de vedação do eixo ao instalar o conjunto.

4. Aplique uma camada leve de lubrificante ao anel de retenção no terminal de articulação da placa de transmissão e no orifício inicial da placa lateral da unidade de corte (lado direito da unidade de corte).
5. Posicione o calço do rastelo (retirado no passo 9 de 2 Remover o eixo do rastelo e a polia acionada (página 1)) no conjunto da placa de transmissão.
6. Com cuidado, coloque a placa de transmissão no eixo do rastelo.

Importante: Não danifique os vedantes da placa ao instalar o conjunto.

7. Posicione o conjunto da placa de transmissão do rastelo na estrutura da unidade de corte e prenda-o com dois parafusos com olhal (Figura 10). Confirme que a placa roda livremente.

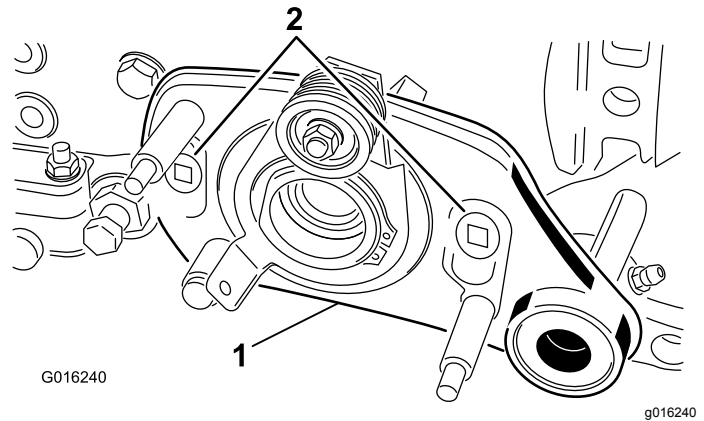


Figura 10

1. Conjunto da placa de transmissão do rastelo
2. Parafusos com olhal

8. Aplique uma camada leve de lubrificante ao terminal da polia acionada (Figura 11).

Importante: O lubrificante não deverá tocar na superfície da polia em contacto com a correia.

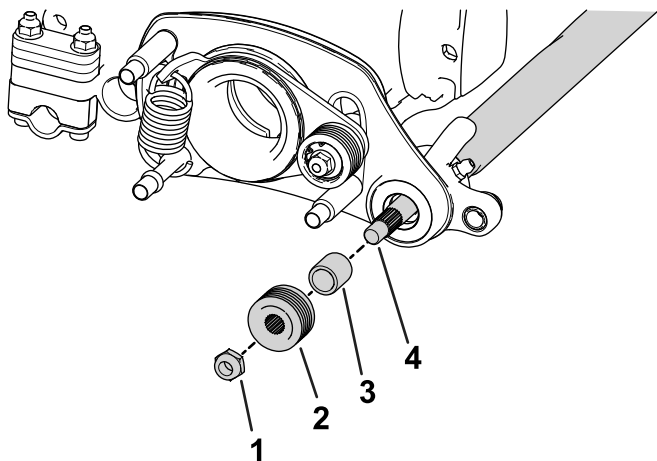


Figura 11

g291253

- | | |
|--------------------------------|--------------------|
| 1. Porca de bloqueio flangeada | 3. Espaçador |
| 2. Polia acionada | 4. Eixo do rastelo |

9. Faça deslizar a polia acionada para o eixo de aparar (Figura 11).

Importante: Com cuidado, instale a polia para evitar danos ao vedante da placa lateral.

10. Prenda a polia ao eixo com uma porca de bloqueio (Figura 11) e aperte a 23 to 28 N·m.

Nota: Para evitar que o eixo do cilindro de aparar gire ao instalar a polia acionada, aplique uma chave nas laterais do eixo para mantê-lo no sítio.

Instalar a polia da transmissão do rastelo

1. Use um pedaço de madeira para evitar que o cilindro se movimente ao instalar a polia.

⚠ AVISO

Tocar no cilindro pode provocar lesões.

Mantenha os dedos e a roupa afastados do cilindro.

2. Prenda a polia da transmissão do rastelo ao eixo do rastelo (Figura 12).

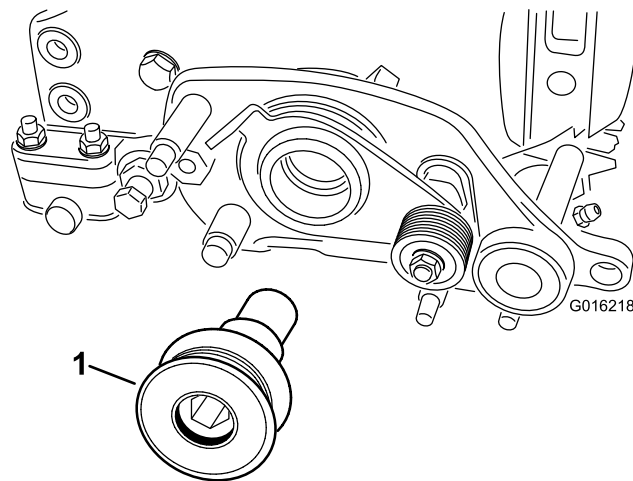


Figura 12

g016218

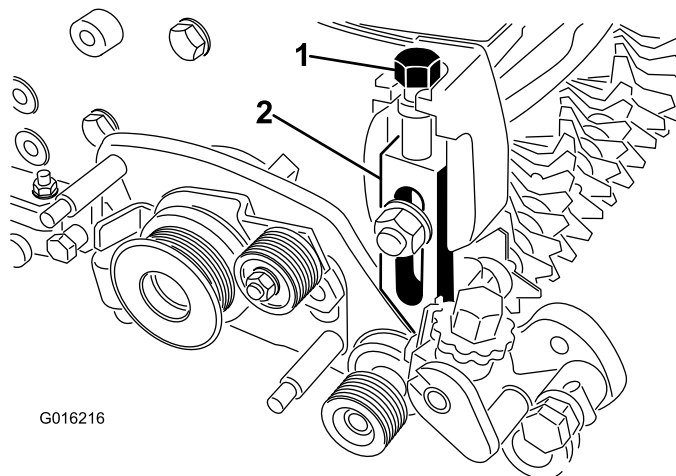
1. Polia da transmissão

3. Aperte a polia da transmissão do rastelo (Figura 12) com 170 N·m.

Importante: Utilizar uma pistola de impacto para apertar a polia não é suficiente para garantir a instalação correta. Caso o aperto da polia da transmissão não seja feito de forma adequada, o conjunto pode desapertar-se durante o funcionamento.

Instalar os braços da altura de corte e o rolo

1. Aperte o parafuso de ajuste da altura de corte na parte superior do conjunto do braço de ajuste direito (Figura 13).



G016216

g016216

Figura 13

Mostrado o lado direito da unidade de corte

- | | |
|--------------------------------|--|
| 1. Parafuso da altura de corte | 2. Conjunto do braço de ajuste direito |
|--------------------------------|--|

- Instale o conjunto do braço de ajuste do lado direito na placa lateral da unidade de corte usando o parafuso do arado, porca e uma nova anilha. Certifique-se de que a extremidade da barra do conjunto do braço da altura de corte desliza para o casquilho no furo no conjunto de transmissão do rastelo (**Figura 13**).
- Prenda a extremidade da barra do conjunto do braço de ajuste no conjunto da transmissão do rastelo com a anilha e porca de bloqueio que retirou anteriormente (**Figura 14**).

Nota: Não aperte demasiado a porca. A anilha deve ser comprimida, mas o braço deve ficar livre para rodar.

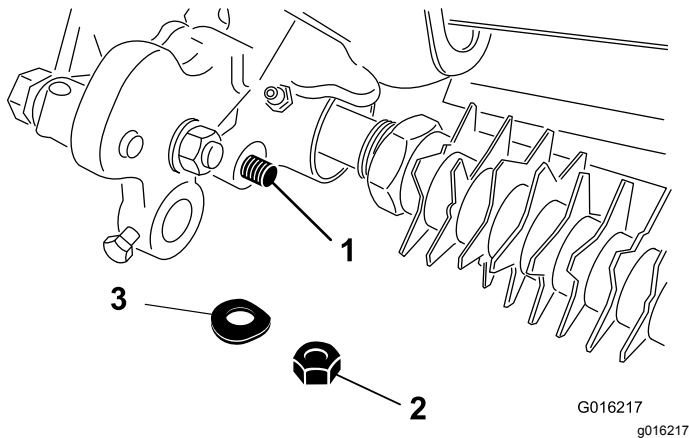


Figura 14

- Extremidade da barra do conjunto da altura de corte
- Porca de bloqueio
- Anilha

- Insira o eixo do rolo no braço de ajuste direito e prenda, sem apertar, com o parafuso (**Figura 15**).

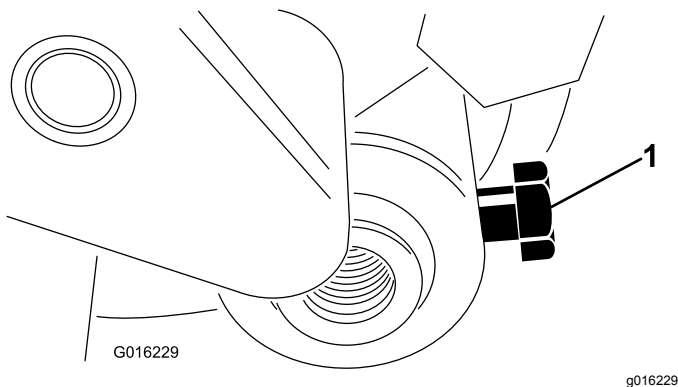


Figura 15

- Parafuso do eixo do rolo

- Aperte o parafuso de ajuste da altura de corte na parte superior do conjunto do braço de ajuste do lado esquerdo (**Figura 13**).

- Insira o eixo do rolo no braço de ajuste esquerdo. Não aperte o parafuso nesta altura.
- Instale o conjunto do braço de ajuste do lado esquerdo na placa lateral da unidade de corte usando o parafuso do arado, porca e uma nova anilha (**Figura 13**).

Nota: Certifique-se de que a extremidade da barra desliza para o casquilho no furo do conjunto da transmissão do rastelo.

- Prenda a extremidade da barra do conjunto do braço de ajuste no conjunto da transmissão do rastelo com uma anilha e porca de bloqueio (**Figura 14**).

Conclusão da instalação

- Rode a polia intermédia até que a mola da alavanca de mudanças seja encaixada no furo do suporte da polia e no pino, como se mostra na **Figura 16**.

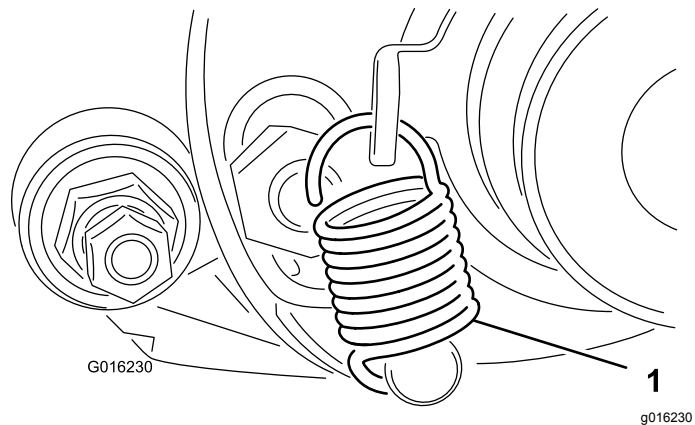


Figura 16

- Mola da alavanca das mudanças

- Encaminhe a correia na polia da transmissão, polia intermédia e polia acionada, como se mostra na **Figura 17**.

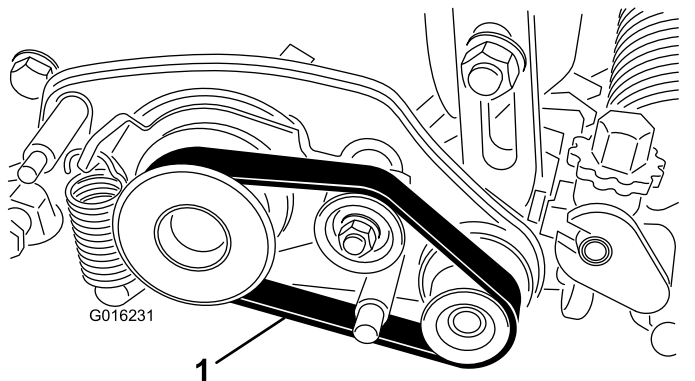


Figura 17

- Correia da transmissão

Importante: Certifique-se de que a correia está centrada nas polias e nas ranhuras, como se mostra na [Figura 18](#).

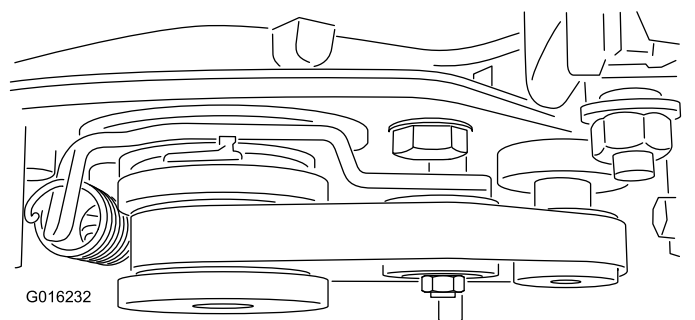


Figura 18

3. Monte a nova cobertura da correia no conjunto da caixa do rastelo com três porcas de bloqueio ([Figura 19](#)).

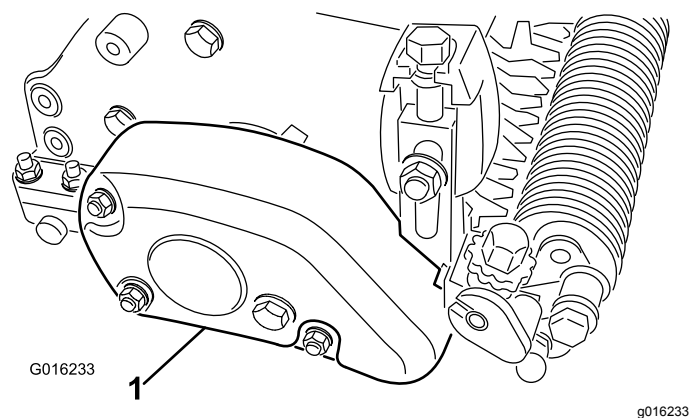


Figura 19

1. Cobertura da correia

4. Centre o rolo entre os braços de ajuste e aperte os parafusos de montagem ([Figura 15](#)).



Count on it.