



Axel- och remskivesats

Trimsats för DPA-cylinderklippare, Greensmaster®-traktorenhet i 3000-serien eller Flex/eFlex 1800/2100-serien

Modellnr 138-9702

Modellnr 139-2696

Modellnr 139-2697

Monteringsanvisningar

Montering

Lösa delar

Använd diagrammet nedan för att kontrollera att alla delar finns med.

Tillvägagångssätt	Beskrivning	Antal	Användning
1	Inga delar krävs	–	Förbereda maskinen.
2	Inga delar krävs	–	Ta bort den befintliga trimsatsaxeln och drivna remskivan.
3	Trimsatsaxel Kåpa Driven skiva Distansbricka Flänslåsmutter	1 1 1 1 1	Montera satsen.

1

Förbereda maskinen

Inga delar krävs

Tillvägagångssätt

1. Parkera maskinen på ett plant underlag.
2. Sänk ned klippenheterna till marken.
3. Koppla in parkeringsbromsen.
4. Stäng av motorn och ta ut nyckeln.
5. Ta bort klippenheten från maskinen. Se maskinens *bruksanvisning*.

2

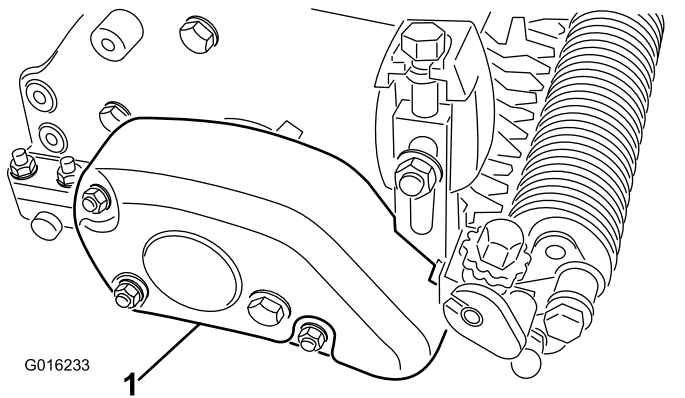
Ta bort den befintliga trimsatsaxeln och drivna remskivan

Inga delar krävs

Tillvägagångssätt

1. Ta av remkåpan från trimsatshuset ([Figur 1](#)).



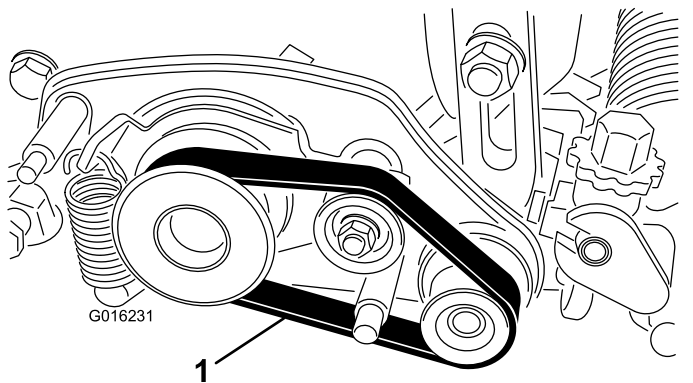


Figur 1

Höger sida av klippenheten visas

1. Remkåpa

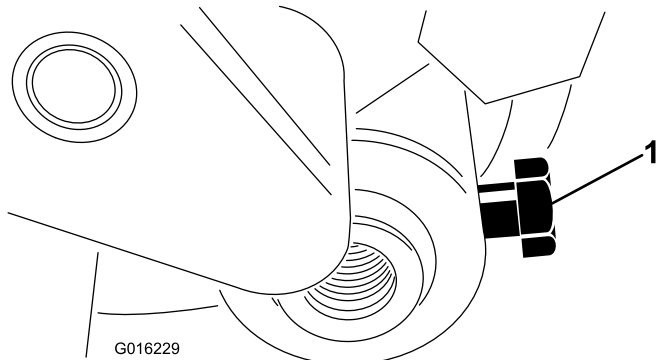
2. Ta bort remmen från drivskivan, mellanremsskivan och den drivna skivan (Figur 2).



Figur 2

1. Rem

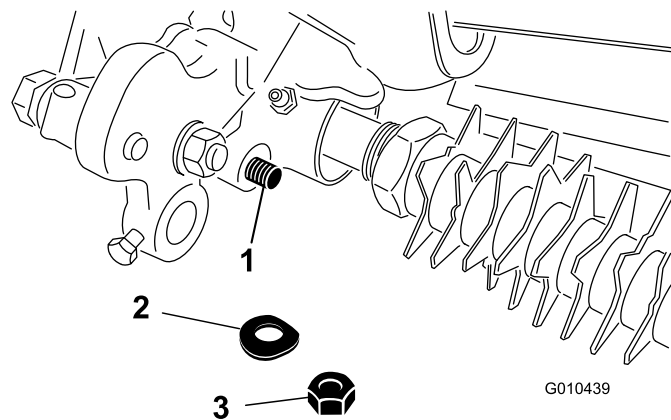
3. Lossa den skruv som fäster valsaxeln vid klipphöjdsarmen (Figur 3).



Figur 3

1. Valsaxelskruv

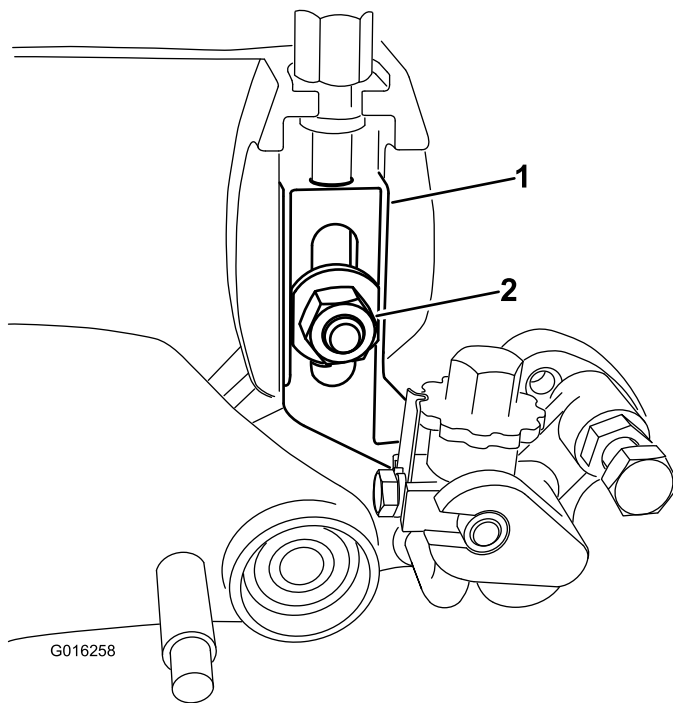
4. Ta bort låsmuttern och brickan som fäster klipphöjdsenhetens stånggände på trimsatsdrivenheten (Figur 4).



Figur 4

1. Klipphöjdsenhetens stånggände
2. Bricka
3. Låsmutter

5. Ta bort plogskruven, muttern och brickan som fäster klipphöjdsarmen vid sidopattan (Figur 5).

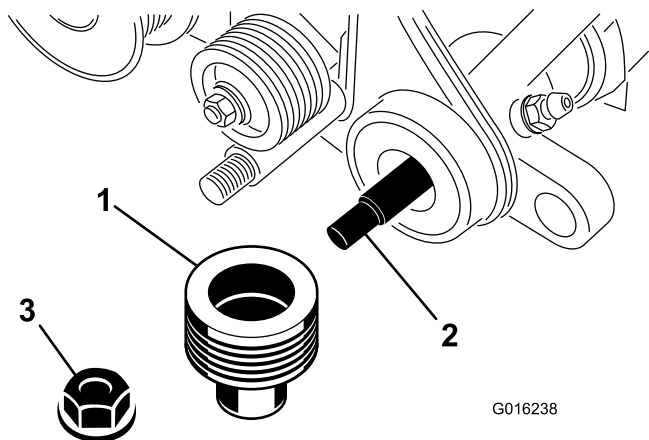


Figur 5

1. Höger justerarmsenhet
2. Bricka och låsmutter

6. Ta bort flänslåsmuttern som fäster den drivna skivan vid trimsatsaxelns ände (Figur 6). Ta bort remskivan.

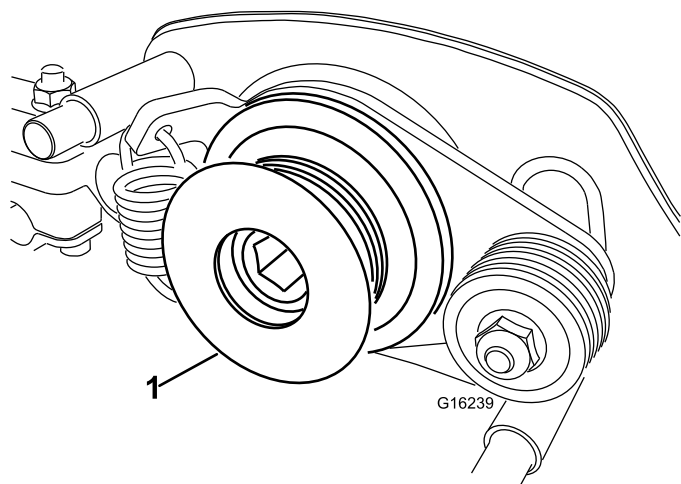
Obs: Låsmuttern och remskivan kan kasseras.



Figur 6

1. Driven skiva
2. Trimsatsaxel
3. Flänslåsmutter

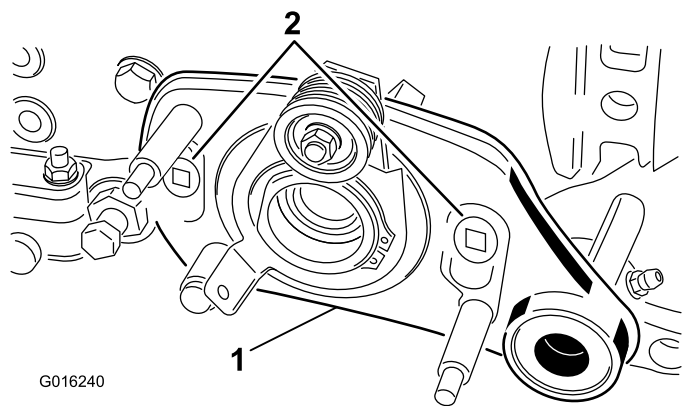
7. Ta bort trimsatsens drivskiva från cylinderaxeln (Figur 7).



Figur 7

1. Trimsatsens drivskiva

8. Ta bort de två ansatsskruvarna som fäster drivplattan på klippenhetens ram (Figur 8).



Figur 8

1. Trimsatsdrivplatta
2. Ansatsskruvar

9. Ta bort trimsatsdrivplattan (Figur 8) från trimsatsaxeln och klippenheten och leta reda på och hämta trimsatsmellanlägget.

Obs: Trimsatsmellanlägget är placerat mellan drivplattan och klippenhetens sidoplatta. Du kan behöva hämta den när du tar bort drivplattan.

10. Dra försiktigt trimsatsaxeln från den vänstra stödplattan.

Obs: Axelenheten kan kasseras.

11. Kontrollera om följande komponenter är slitna eller skadade:

- Tätningar, bussningar och lager i drivplattan, stödplattan och trimsatsarmarna.
- Remskive- och löprullekomponenter.

Byt ut dessa komponenter efter behov.

3

Montera satsen

Delar som behövs till detta steg:

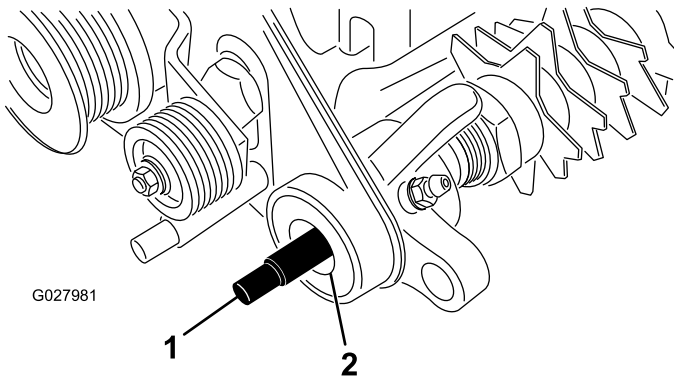
1	Trimsatsaxel
1	Kåpa
1	Driven skiva
1	Distansbricka
1	Flänslåsmutter

Montera knivarna och distansbrickorna på trimsatsaxeln

Montera den önskade trimsatskniven och distansbrickekonfigurationen på trimsatsaxeln. Kontakta en auktoriserad Toro-återförsäljare för att erhålla ytterligare knivar eller distansbrickor.

Montera trimsatsaxeln och den drivna remskivan

1. Stryk på ett tunt lager fett på trimsatsaxelns ändrar och på tätningens kanter (Figur 9) i driv- och stödplattorna. Säkerställ att alla lager, bussningar och tätningar är korrekt monterade.



Figur 9

Trimsatsaxeln visas isatt i drivplattteenheten

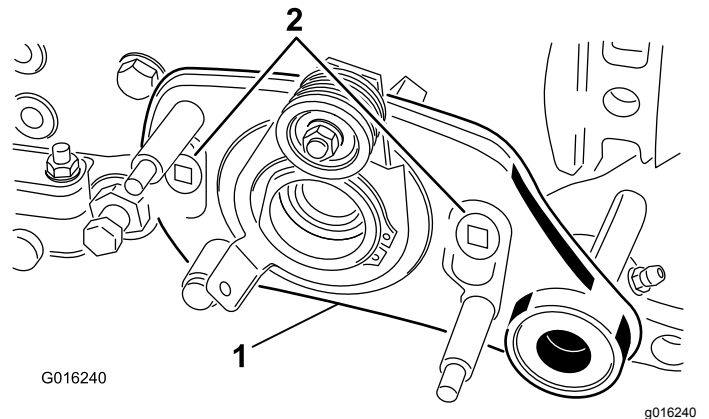
1. Trimsatsaxel
2. Tätning

Viktigt: Säkerställ att du inte skadar stödplattans tätning eller axelns O-ring när du monterar enheten.

4. Stryk ett tunt lager fett på O-ringen på drivplattans svängnav och styrningsborren på klippenhetens sidoplatå (klippenhetens högra sida).
5. Placera trimsatsmellanlägget [som du tog bort i steg 9 i 2 Ta bort den befintliga trimsatsaxeln och drivna remskivan (sida 1)] på drivplattan.
6. Placera försiktigt drivplattan på trimsatsaxeln.

Viktigt: Säkerställ att du inte skadar drivplattans tätningar när du monterar enheten.

7. Placera trimsatsdrivplattan på klippenhetens ram och fäst den på ramen med två ansatsskruvar (Figur 10). Kontrollera att drivplattan roterar fritt efter monteringen.

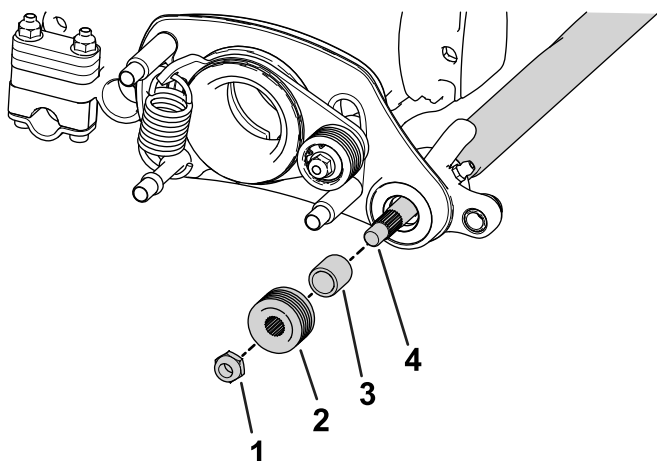


Figur 10

1. Trimsatsdrivplatta
2. Ansatsskruvar

8. Stryk ett tunt lager fett på den drivande remskivans (Figur 11) nav.

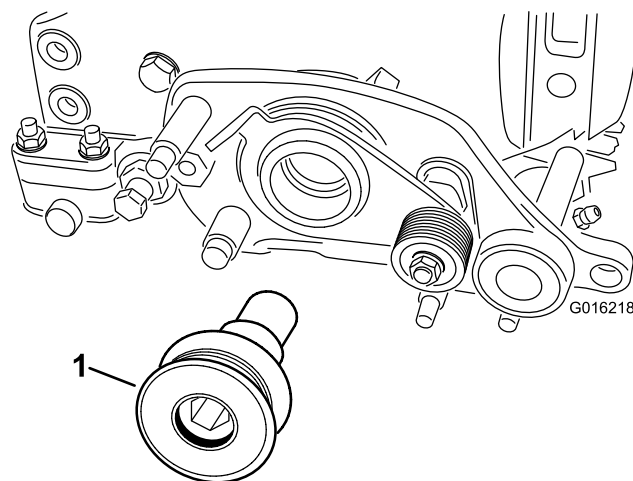
Viktigt: Säkerställ att det inte finns något fett på remskiveytan som rör remmen.



Figur 11

g291253

- | | |
|-------------------|------------------|
| 1. Flänslåsmutter | 3. Distansbricka |
| 2. Driven skiva | 4. Trimsatsaxel |



Figur 12

g016218

1. Drivskiva

9. Skjut in den drivna skivan på trimsatsaxeln (Figur 11).

Viktigt: Montera remskivan försiktigt så att du inte skadar sidoplattans tätning.

10. Fäst remskivan på axeln med en flänslåsmutter (Figur 11) och dra åt den till 23–28 Nm.

Obs: För att förhindra att trimningscylinderns axel vrids när du monterar den drivna remskivan ska du använda en skiftnyckel på axelns plana ytor för att hålla axeln stadig.

Montera trimsatsens drivskiva

1. Använd en träbit för att förhindra att cylindern rör på sig när du monterar remskivan.

⚠ VARNING

Kontakt med cylindern kan orsaka personskador.

Håll fingrar och kläder borta från cylindern.

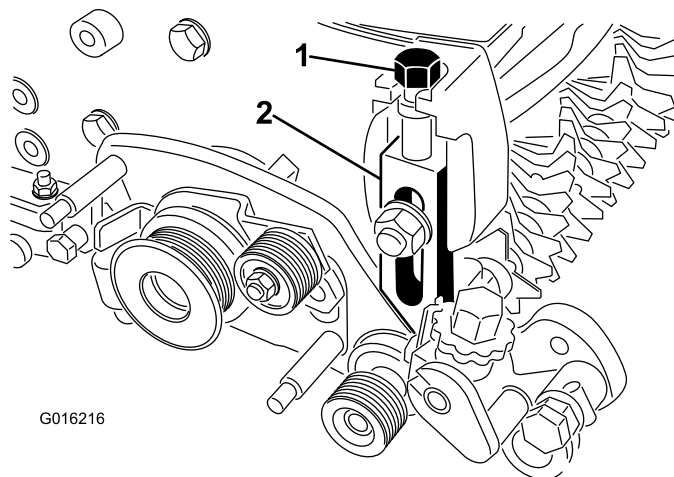
2. Sätt fast trimsatsens drivskiva på cylinderaxeln (Figur 12).

3. Dra åt trimsatsens drivskiva (Figur 12) till 170 Nm.

Viktigt: För att montera på korrekt sätt räcker det inte att använda en slagskruvnyckel för att dra åt remskivan. Om drivskivan inte dras åt till rätt moment kan enheten lossna av sig själv under drift.

Montera klipphöjdsarmarna och valsen

1. Skruva i klipphöjdsjusterskruven längst upp på höger justerarm (Figur 13).



G016216

g016216

Figur 13

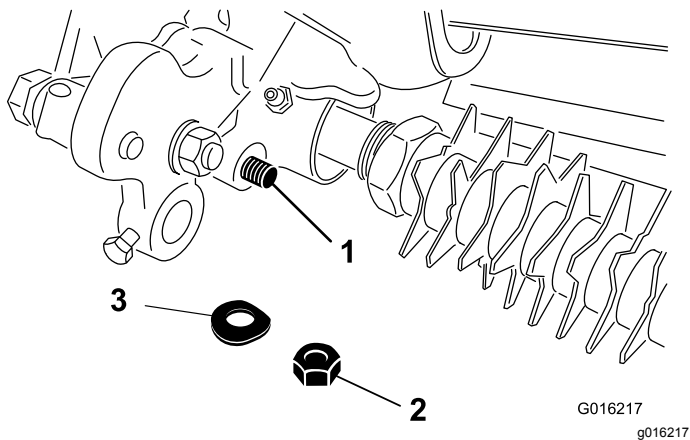
Höger sida av klippenheten visas

- | | |
|--------------------|--------------------------|
| 1. Klipphöjdsskruv | 2. Höger justerarmsenhet |
|--------------------|--------------------------|

2. Montera höger justerarm på klippenhetens sidoplatå med hjälp av den befintliga plogskruven, muttern och en ny bricka. Säkerställ att klipphöjdsarmens stångande förs

- in i bussningen i hålet i trimsatsdrivenheten (Figur 13).
- Fäst justerarmens stångände på trimsatsdrivenheten med brickan och låsmuttern som du tog bort tidigare (Figur 14).

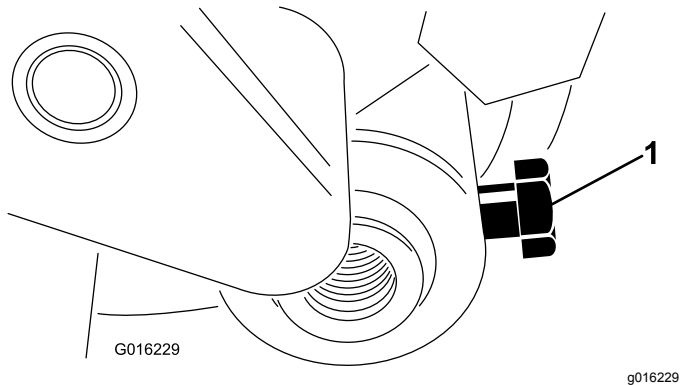
Obs: Dra inte åt låsmuttern för hårt. Distansbrickan ska sitta fast, men armen måste kunna röra sig fritt.



Figur 14

- Klipphöjdsenhetens stångände
- Låsmutter
- Bricka

- För in valsaxeln i höger justerarm och fäst den löst med valsaxelskraven (Figur 15).



Figur 15

- Valsaxelskrav

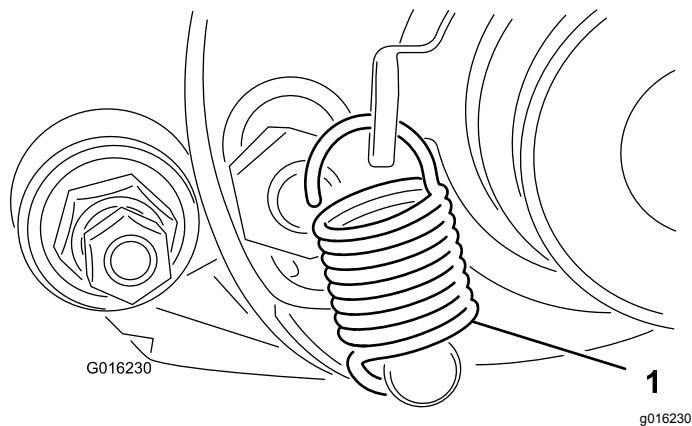
- Skruva i klipphöjdsjusterskraven längst upp på vänster justerarm (Figur 13).
- För in valsaxeln i vänster justerarm. Dra inte åt skruven i detta läge.
- Montera vänster justerarm på klippenhetens sidoplatå med hjälp av den befintliga plogskruven, muttern och en ny bricka (Figur 13).

Obs: Säkerställ att stångänden förs in i bussningen i hålet i trimsatsdrivenheten.

- Fäst justerarmens stångände på trimsatsdrivenheten med en bricka och låsmutter (Figur 14).

Slutföra monteringen

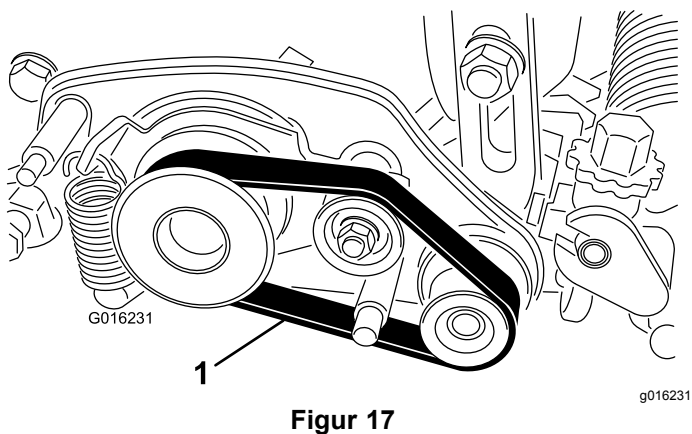
- Rotera mellanremsskivan tills växelväljarens fjäder kan hakas fast i hålet på remskivans fäste och på tappen enligt Figur 16.



Figur 16

- Växelväljarens fjäder

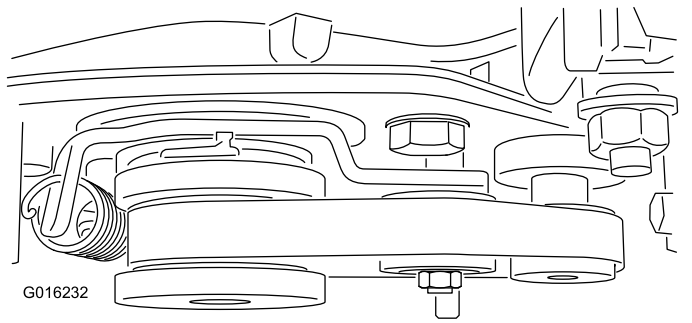
- För in remmen i drivskivan, mellanremsskivan och den drivna skivan enligt Figur 17.



Figur 17

- Drivrem

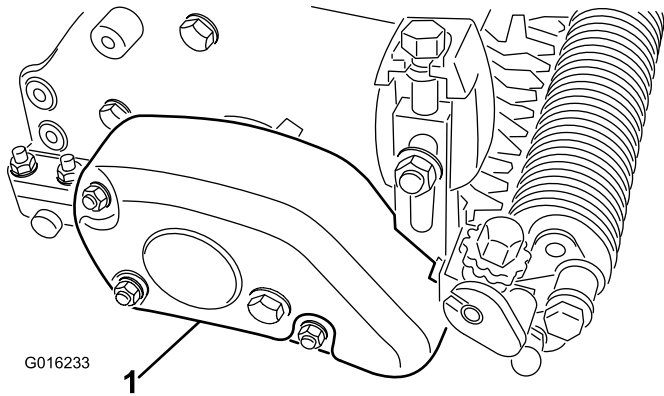
Viktigt: Kontrollera att remmen sitter i mitten av skivorna och i spåren enligt Figur 18.



Figur 18

g016232

-
3. Montera den nya remkåpan på trimsatshuset med tre låsmuttrar (Figur 19).



Figur 19

g016233

1. Remkåpa

-
4. Centra valse mellan justerarmarna och dra åt fästskruvarna (Figur 15).



Count on it.