



## 轴和皮带轮套件

DPA 滚刀剪草机疏草刀 Greensmaster® 3000 系列或 Flex/eFlex  
1800/2100 系列主机

型号 138-9702

型号 139-2696

型号 139-2697

安装说明

## 安装

### 散装零件

使用下表进行核对确保所有零件已装运。

程序	说明	数量	用途
1	不需要零件	—	准备机器。
2	不需要零件	—	卸下现有的疏草刀轴和从动皮带轮。
3	疏草刀轴 护罩 从动皮带轮 隔片 凸缘锁紧螺母	1 1 1 1 1	安装套件。

# 1

### 准备机器

不需要零件

#### 程序

1. 将机器停在水平地面上。
2. 将滚刀组放落到地面上。
3. 接合驻车刹车。
4. 关闭发动机并拔下钥匙。
5. 从机器上卸下滚刀组请参阅机器 *操作员手册*。

# 2

### 卸下现有的疏草刀轴和从动皮带轮

不需要零件

#### 程序

1. 从疏草刀壳体上拆下皮带罩 [图 1](#)。



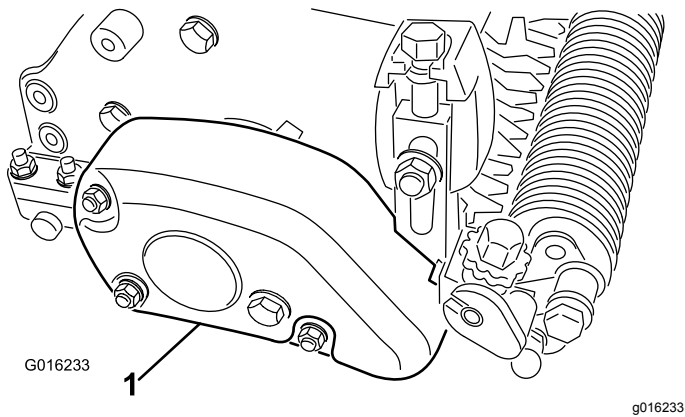


图 1

图中所示为滚刀组右侧

1. 皮带罩

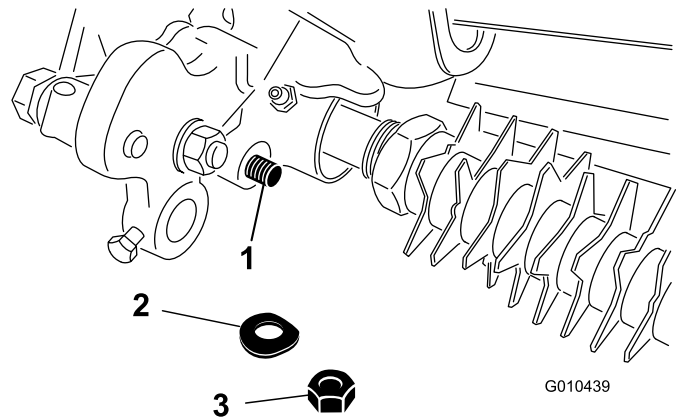


图 4

1. 剪草高度组件的杆端
2. 垫圈
3. 锁紧螺母

2. 从主动皮带轮、怠轮皮带轮和从动皮带轮上拆下皮带图 2。

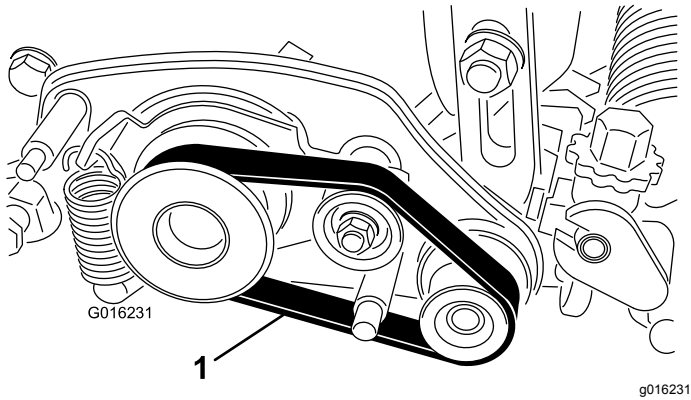


图 2

1. 皮带

3. 旋松将滚筒轴固定至剪草高度臂的螺栓图 3。

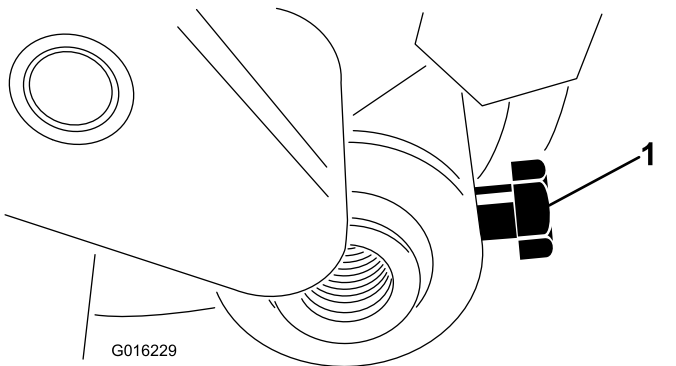


图 3

1. 滚筒轴螺栓

4. 卸下将剪草高度臂组件的杆端固定到疏草刀驱动组件上的锁紧螺母和垫圈图 4。

5. 卸下将剪草高度臂组件固定至侧板的防松螺栓、螺母和垫圈图 5。

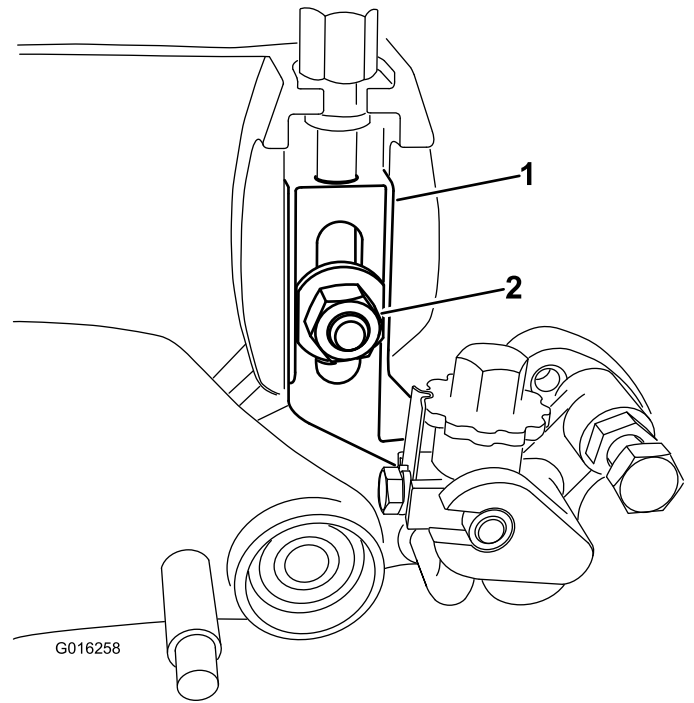


图 5

1. 右调整臂组件
2. 垫圈和锁紧螺母

6. 卸下将从动皮带轮固定至疏草刀轴轴端的凸缘锁紧螺母图 6。卸下皮带轮。

**注意** 可将锁紧螺母和皮带轮丢弃。

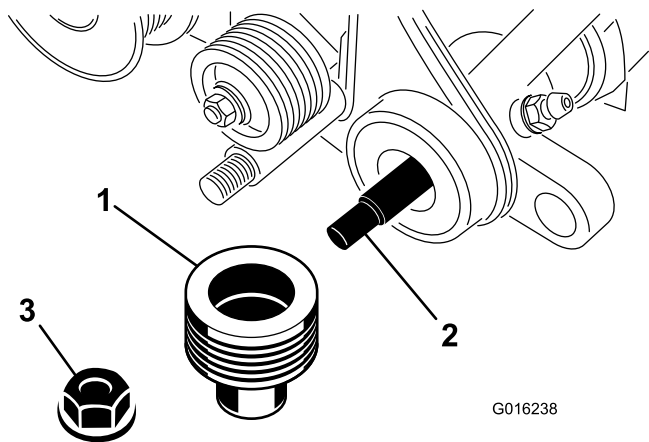


图 6

1. 从动皮带轮
2. 疏草轴
3. 凸缘锁紧螺母

7. 从滚刀轴上拆下疏草刀驱动皮带轮 图 7。

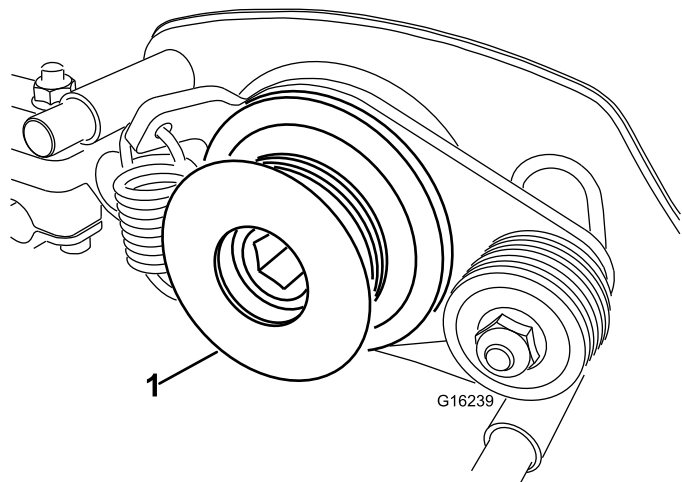


图 7

1. 疏草刀驱动皮带轮

8. 卸下将驱动板组件固定到滚刀组机架的 2 个轴肩螺栓 图 8。

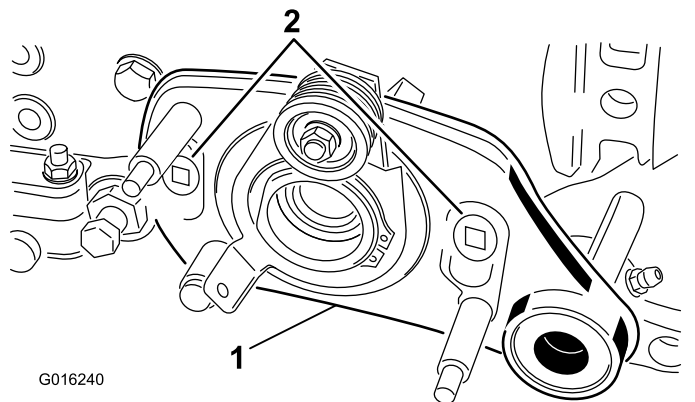


图 8

1. 疏草刀驱动板组件
2. 轴肩螺栓

9. 从疏草轴和滚刀组上卸下疏草刀驱动板组件 图 8 找到并收回疏草刀垫片。

**注意** 疏草刀垫片位于驱动板组件与滚刀组侧板之间。您可能需要收回卸下的驱动板组件。

10. 小心地从左支撑板上拉出疏草轴组件。

**注意** 轴组件可以丢弃。

11. 检查以下组件是否磨损或损坏

- 驱动板、支撑板和疏草刀臂中的密封件、轴套和轴承。
- 皮带轮和怠轮组件。

必要时更换这些组件。

# 3

## 安装套件

### 此程序中需要的物件

1	疏草刀轴
1	护罩
1	从动皮带轮
1	隔片
1	凸缘锁紧螺母

### 将刀片和隔片安装到疏草刀轴

将所需的疏草刀刀片和隔片配置安装到疏草刀轴。联系您的 Toro 授权经销商以获得额外的刀片或隔片。

### 安装疏草刀轴和从动皮带轮

1. 为疏草轴端和驱动板和支撑板内的密封唇 图 9 涂抹一薄层润滑脂。确保正确安装所有的轴承、轴套和密封件。

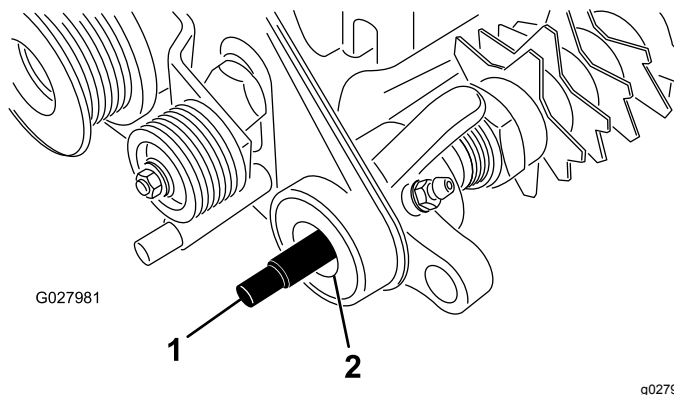


图 9

图中所示是插入驱动板组件的疏草刀轴

1. 疏草刀轴
2. 密封件

2. 确保将 O 形圈随疏草刀轴组件提供安装到疏草轴上并向 O 形圈涂抹一薄层润滑脂。

- 小心将疏草轴组件放入左支撑板即滚刀组左侧。

**重要事项** 在安装组件的同时确保您没有损坏支撑板密封件或轴上的 O 形圈。

- 在驱动板组件枢轴上的 O 形圈和滚刀组侧板的导向孔上涂抹一薄层润滑脂。
- 将疏草刀垫片[2 卸下现有的疏草刀轴和从动皮带轮(页码 1)中第 9 步中卸下的]放到驱动板组件上。
- 小心地将驱动板组件放到疏草刀轴上。

**重要事项** 当安装组件时确保不会损坏驱动板密封件。

- 将疏草刀驱动板组件放到滚刀组机架上并用 2 个轴肩螺栓将其固定到机架上图 10。确保驱动板在安装后可以自由旋转。

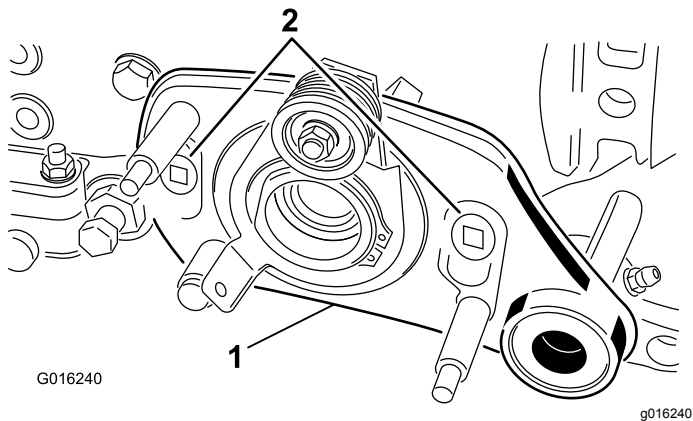


图 10

- 疏草刀驱动板组件
- 轴肩螺栓

- 在从动皮带轮图 11 轮毂上涂抹一薄层润滑脂。

**重要事项** 确保与皮带接触的皮带轮表面上没有润滑脂。

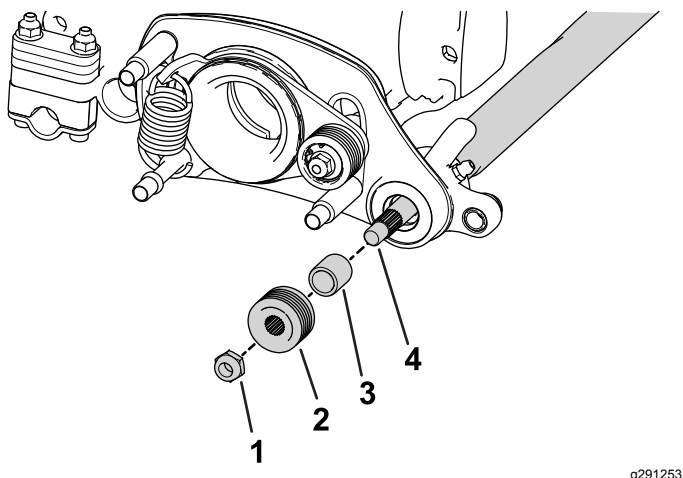


图 11

- 凸缘锁紧螺母
- 从动皮带轮
- 隔片
- 疏草刀轴

- 将从动皮带轮滑到疏草轴上图 11。

**重要事项** 小心安装皮带轮避免损坏侧板密封件。

- 用凸缘锁紧螺母图 11 将皮带轮固定到轴上然后上紧螺母扭矩至 2328N·m。

**注意** 为防止安装从动皮带轮时疏草滚刀轴转动可在轴平面上使用扳手将轴固定。

## 安装疏草刀驱动皮带轮

- 安装皮带轮时使用木片防止滚刀移动。

### 警告

与滚刀接触可能导致人身伤害。

确保您的手指和衣服远离滚刀。

- 将疏草刀驱动皮带轮固定到滚刀轴上图 12。

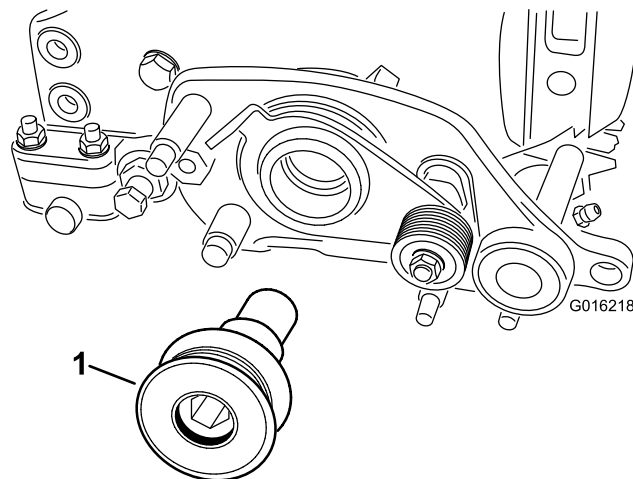


图 12

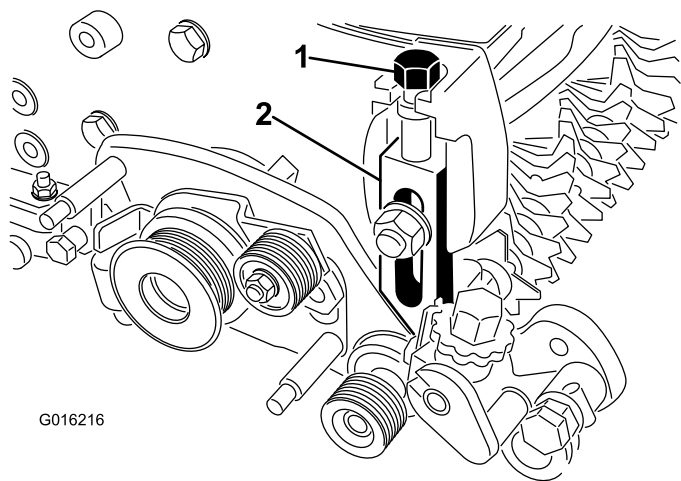
- 驱动皮带轮

- 上紧疏草刀驱动皮带轮图 12 扭矩至 170N·m。

**重要事项** 使用冲击式喷射器上紧皮带轮扭矩不足以确保正确安装。如果未能适当上紧驱动皮带轮的扭矩可能导致组件的螺丝在操作中自动松开。

## 安装剪草高度臂和滚筒

- 将剪草高度调整螺丝旋入右调整臂组件的顶部图 13。



G016216

g016216

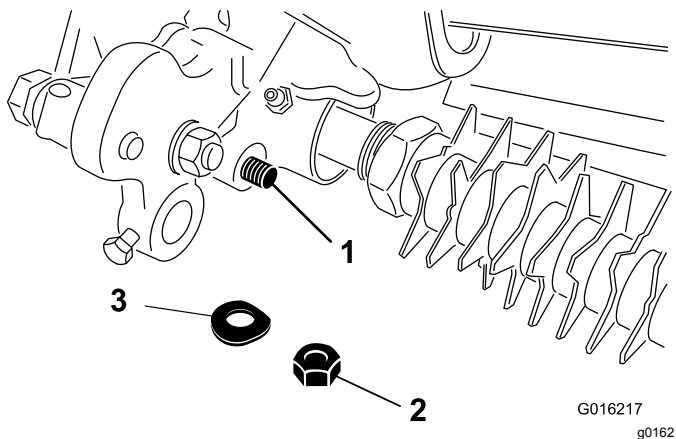
图 13

图中所示为滚刀组右侧

1. 剪草高度螺丝
2. 右调整臂组件

2. 用现有的防松螺栓、螺母和新垫圈将右手调整臂组件安装至滚刀组侧板。确保剪草高度臂组件的杆端滑入疏草刀驱动组件孔的轴套内图 13。
3. 用先前卸下的垫圈和锁紧螺母将调整臂组件的杆端固定至疏草刀驱动组件图 14。

**注意** 不要将锁紧螺母旋得过紧。应压紧垫圈、但调整臂必须可以自由旋转。



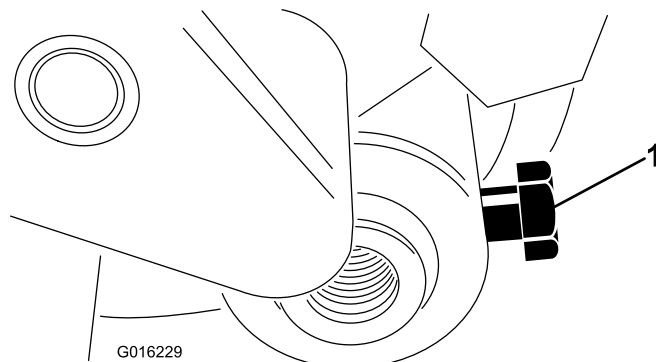
G016217

g016217

图 14

1. 剪草高度组件的杆端
2. 锁紧螺母
3. 垫圈

4. 将滚筒轴插入右调整臂并用滚筒轴螺栓松松地将其固定图 15。



G016229

g016229

图 15

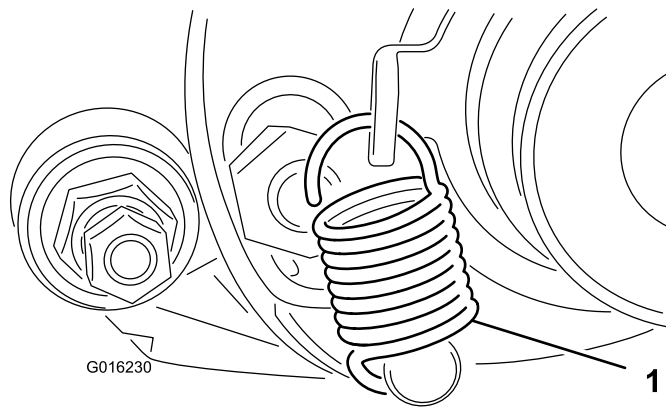
1. 滚筒轴螺栓

5. 将剪草高度调整螺丝旋入左手调整臂组件的顶部图 13。
6. 将滚筒轴插入左调整臂。此时不要旋紧螺栓。
7. 用现有的防松螺栓、螺母和新垫圈将左手调整臂组件安装至滚刀组侧板图 13。
8. 用垫圈和锁紧螺母将调整臂组件的杆端固定至疏草刀驱动组件图 14。

**注意** 确保杆端滑入疏草刀驱动组件孔的轴套内。

## 完成安装

1. 旋转怠轮皮带轮直到换挡控制杆弹簧钩入皮带轮托架的孔中以及螺栓上如图 16 所示。



G016230

g016230

图 16

1. 换挡控制杆弹簧

2. 如图 17 所示将皮带插入驱动皮带轮、怠轮皮带轮和从动皮带轮。

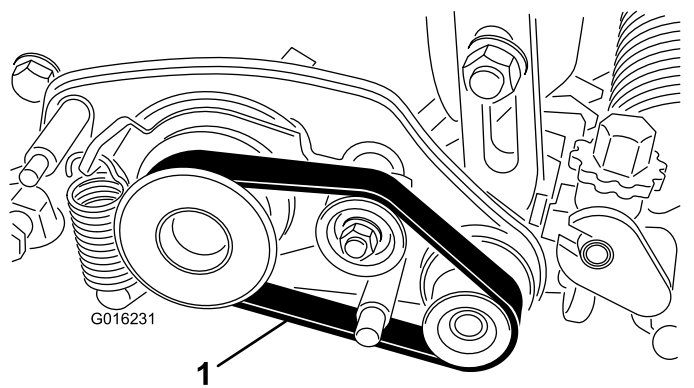


图 17

g016231

1. 传动皮带

**重要事项** 如图 18 所示确保皮带位于皮带轮和凹槽的中央。

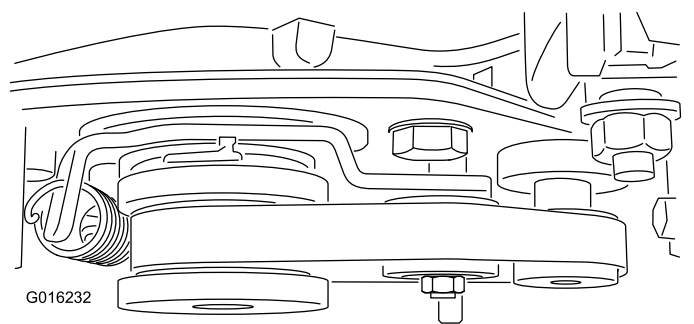


图 18

g016232

3. 用 3 个锁紧螺母将新皮带罩安装至疏草刀壳体组件图 19。

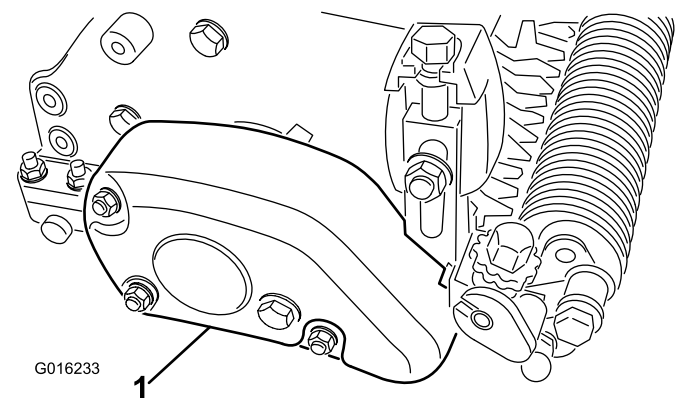


图 19

g016233

1. 皮带罩

4. 将滚筒放在调整臂中间、拧紧安装螺栓图 15。

备注



**Count on it.**