



Kit compteur horaire sans fil

Tondeuse Greensmaster® 1018, 1021 ou 1026

N° de modèle 139-4369

Form No. 3433-279 Rev A

Instructions de montage

Préparation de la machine

1. Garez la machine sur un sol plat et horizontal.
2. Serrez le frein de stationnement.
3. Coupez le moteur.
4. Débranchez le fil de la bougie ; voir le *Manuel de l'utilisateur* de la machine.

Montage du kit

1. Montez le support, la plaque de montage et le régulateur sur le cadre tubulaire arrière avec 2 écrous à embase, comme montré à la [Figure 1](#).

Important: Placez la cosse en anneau du régulateur entre le régulateur et la plaque de montage ([Figure 1](#)).

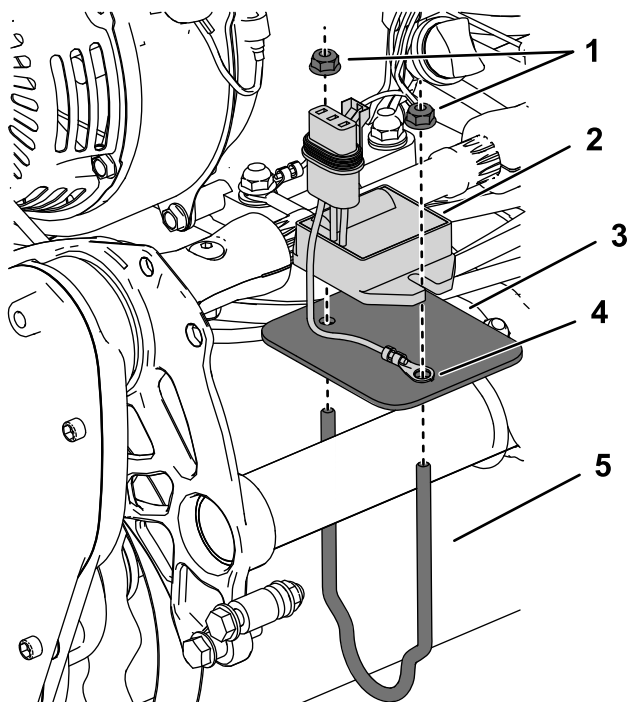


Figure 1

- | | |
|----------------------|--------------------|
| 1. Écrous à embase | 4. Cosse en anneau |
| 2. Régulateur | 5. Support |
| 3. Plaque de montage | |

2. Branchez le connecteur du régulateur au faisceau du kit compteur horaire sans fil ([Figure 2](#)).

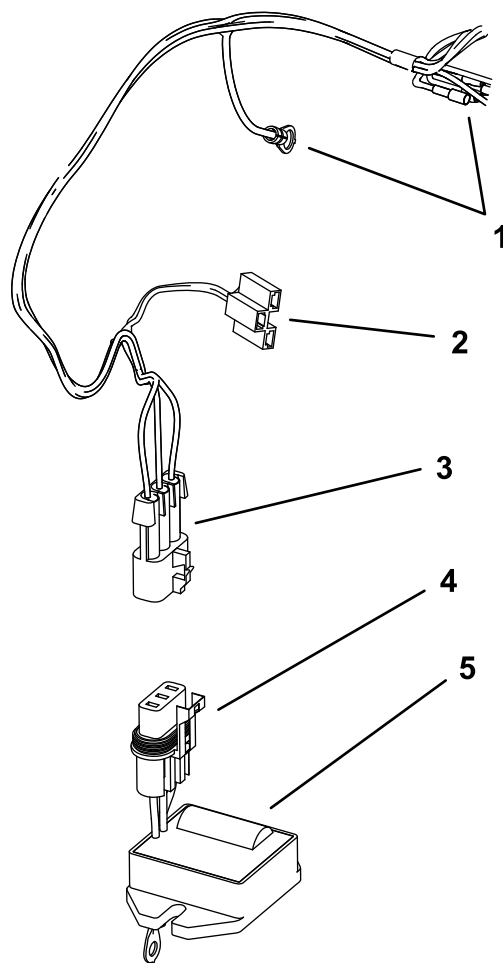


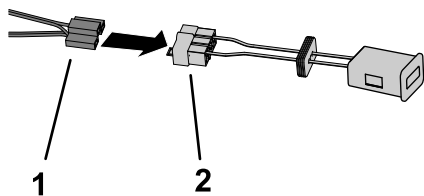
Figure 2

- | | |
|--|-----------------------------|
| 1. Faisceau du compteur horaire sans fil – connecteurs simples | 4. Connecteur du régulateur |
| 2. Faisceau du compteur horaire sans fil – connecteur du compteur horaire sans fil | 5. Régulateur |
| 3. Faisceau du compteur horaire sans fil – connecteur du régulateur | |

3. Déposez et mettez au rebut les supports de montage sur la face du compteur horaire sans fil.



4. Branchez le compteur horaire sans fil au faisceau du kit (Figure 3).



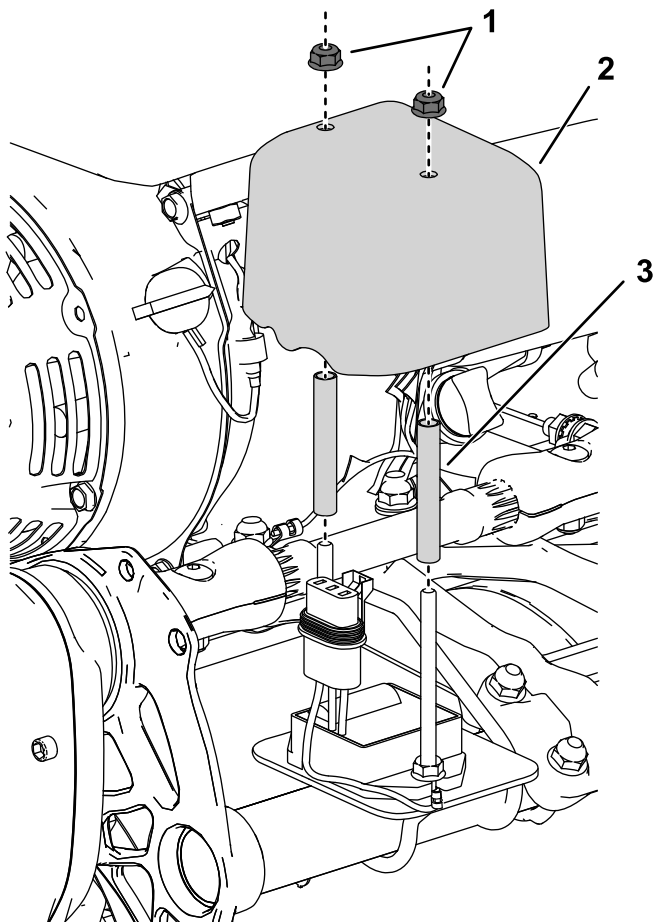
g285847

Figure 3

1. Faisceau du compteur horaire sans fil – connecteur du compteur horaire sans fil
2. Connecteur du compteur horaire sans fil

5. Placez les entretoises et le couvercle sur le compteur horaire sans fil et les connexions du faisceau, comme montré à la Figure 4.

Important: Faites passer les extrémités non connectées du faisceau par le cran dans le couvercle du compteur horaire sans fil.



g285846

Figure 4

Connexions du faisceau non représentées pour plus de clarté

1. Écrous à embase
2. Couvercle
3. Entretoise

6. Branchez le faisceau du compteur horaire sans fil au moteur comme suit :

Pour les machines **non équipées** du kit d'éclairage :

- Branchez l'extrémité du faisceau étiquetée J01 à l'extrémité blanche du faisceau du moteur.
- Branchez l'extrémité du faisceau étiquetée J02 à l'extrémité verte du faisceau principal.
- Branchez l'extrémité du faisceau étiquetée J03 au boulon de montage du moteur, comme masse.
- Branchez l'extrémité du faisceau étiquetée J04 à l'extrémité blanche du faisceau principal.
- Branchez l'extrémité du faisceau étiquetée J05 à l'extrémité verte du faisceau du moteur.

Pour les machines **équipées** du kit d'éclairage :

- Branchez l'extrémité du faisceau étiquetée J01 à l'extrémité blanche du faisceau du moteur.
- Branchez l'extrémité du faisceau étiquetée J02 à l'extrémité noire du faisceau du kit d'éclairage étiquetée J02.
- Branchez l'extrémité du faisceau étiquetée J03 au boulon de montage du moteur, comme masse.
- Branchez l'extrémité du faisceau étiquetée J04 à l'extrémité blanche du faisceau principal.
- Branchez l'extrémité du faisceau étiquetée J05 à l'extrémité verte du faisceau du moteur.
- Branchez l'extrémité blanche du faisceau du kit d'éclairage (étiquetée J01) à l'extrémité verte du faisceau principal.

Déclaration d'incorporation

The Toro Company, 8111 Lyndale Ave. South, Bloomington, MN, USA déclare que la ou les machines suivantes sont conformes aux directives mentionnées, lorsqu'elles sont montées en respectant les instructions jointes sur certains modèles Toro comme indiqué dans les Déclarations de conformité pertinentes.

N° de modèle	N° de série	Description du produit	Description de la facture	Description générale	Directive
139-4369	—	Kit compteur horaire sans fil	KIT-WHM, GR10XX SERIES		2006/42/CE, 2014/30/UE, 2014/53/UE

La documentation technique pertinente a été compilée comme exigé par la Partie B de l'Annexe VII de la directive 2006/42/CE.

Nous nous engageons à transmettre, à la suite d'une demande dûment motivée des autorités nationales, les renseignements pertinents concernant cette quasi-machine. La méthode de transmission sera électronique.

Cet équipement ne sera pas mis en service avant d'avoir été incorporé dans les modèles Toro agréés conformément à la Déclaration de conformité associée et à toutes les instructions, ce qui permettra de le déclarer conforme à toutes les directives pertinentes.

Certifié :



John Heckel
Directeur technique général
8111 Lyndale Ave. South
Bloomington, MN 55420, USA
May 20, 2019

Représentant autorisé :

Marcel Dutrieux
Manager European Product Integrity
Toro Europe NV
Nijverheidsstraat 5
2260 Oevel
Belgium



Count on it.