



Kit de raspador do rolo

Cortador rotativo manual Groundsmaster® série 1200

Modelo nº 140-0034

Form No. 3433-414 Rev A

Instruções de instalação

Instalação

Peças soltas

Utilize a tabela abaixo para verificar se todas as peças foram enviadas.

Procedimento	Descrição	Quantidade	Utilização
1	Modelo	1	Realizar os furos.
2	Cabo Casquilho Anilha de bloqueio Anilha Porca	12 6 6 6 6	Instalação dos raspadores dos rolos.

1

Realizar os furos

Peças necessárias para este passo:

1	Modelo
---	--------

Procedimento

Nota: Este procedimento destina-se apenas a máquinas que não possuam os furos.

Nota: Certifique-se de que o modelo está na posição correta em ambos os lados dos rolos frontal e traseiro.

1. Coloque a máquina numa superfície nivelada, desligue o motor, coloque calços nas rodas ou engate o travão de estacionamento se estiver ligada a uma unidade de tração e retire a chave da ignição.
2. Alinhe o modelo como se mostra na [Figura 1](#) e marque os furos.

Importante: Certifique-se de que o modelo está bem encostado às caixas dos rolamentos.

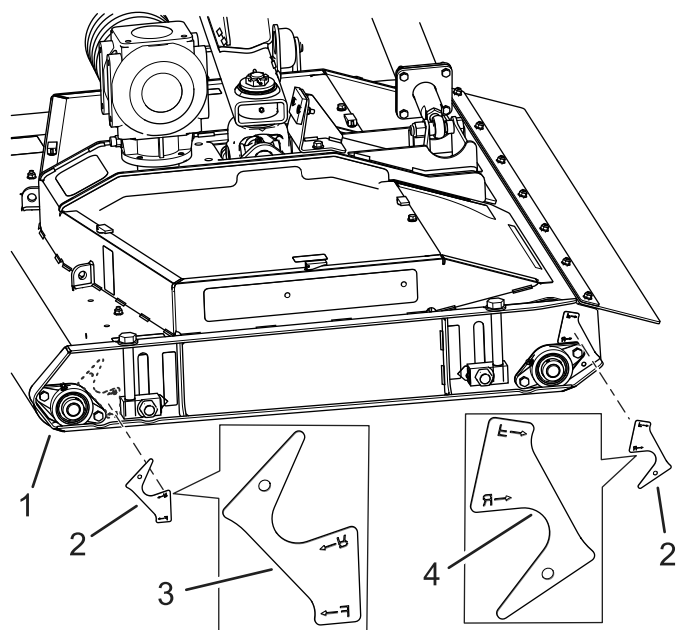


Figura 1

1. Caixa do rolamento frontal—lado esquerdo
2. Modelo
3. Alinhe esta extremidade com a caixa do rolamento frontal.
4. Alinhe esta extremidade com a caixa do rolamento traseira.



3. Marque a posição e faça furos de 13/32 pol. Em cada lado da extremidade dos rolos (Figura 2).

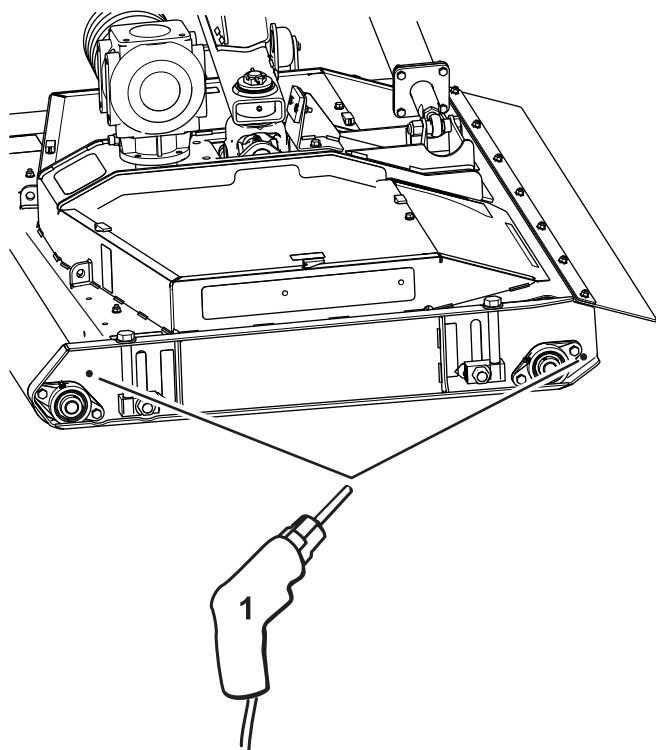


Figura 2

g294297

1. Faça furos de 13/32 pol. em cada lado dos rolos.
-
4. Repita este procedimento nos lados esquerdo e direito de cada plataforma do cortador.

2

Instalação dos raspadores dos rolos

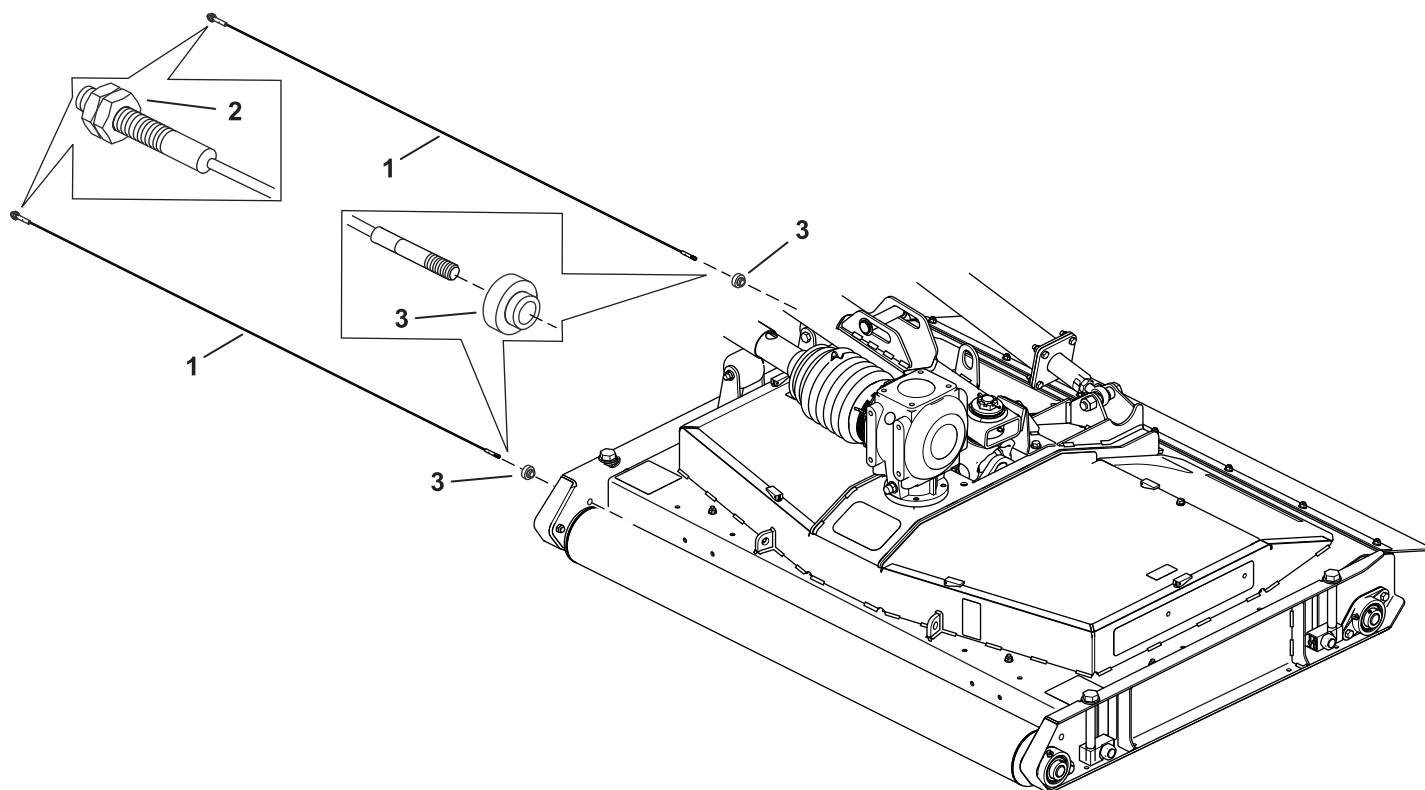
Peças necessárias para este passo:

12	Cabo
6	Casquilho
6	Anilha de bloqueio
6	Anilha
6	Porca

Procedimento

Nota: Instale um fio em cada rolo.

1. Instale o fio num casquilho como se mostra na [Figura 3](#).



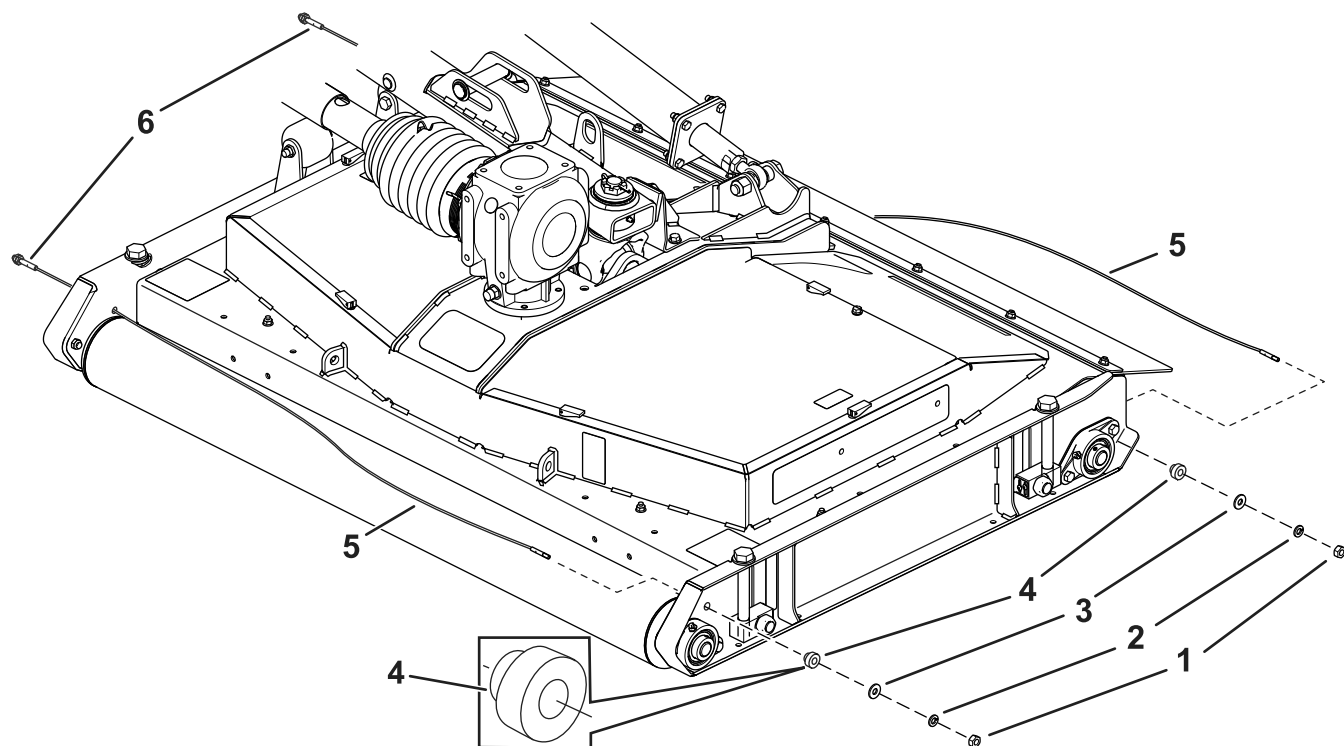
g294492

Figura 3

1. Cabo
2. Extremidade da porca dupla
3. Casquilho

2. Instale o fio através dos furos na lateral da plataforma do cortador.
3. Instale o fio na lateral da plataforma do cortador com uma porca, anilha de bloqueio, anilha e casquilho ([Figura 4](#)).
4. Ajuste a tensão do fio com a porca.

Nota: Certifique-se de que o fio está esticado e sem folga.



g294298

Figura 4

- | | |
|-----------------------|-------------------------------|
| 1. Porca | 4. Casquilho |
| 2. Anilha de bloqueio | 5. Cabo |
| 3. Anilha | 6. Extremidade da porca dupla |

5. Repita este procedimento para cada plataforma do cortador.