



Count on it.

Návod k obsluze

Hnací jednotka Groundsmaster® 4500-D nebo 4700-D

Číslo modelu 30857—Výrobní číslo 310000501 a vyšší

Číslo modelu 30858—Výrobní číslo 310000501 a vyšší



Tento výrobek splňuje všechny relevantní směrnice Evropské unie. Podrobné informace naleznete v Prohlášení o shodě k tomuto výrobku.

DŮLEŽITÉ UPOZORNĚNÍ

CALIFORNIA

Důležité upozornění, poučka 65

Výfukové plyny z dieselových motorů a některé jejich složky jsou ve státě Kalifornie (USA) známy jako karcinogenní, mutagenní nebo reprotoxické.

Protože v některých oblastech existují místní, státní nebo federální předpisy, které vyžadují, aby na motoru tohoto stroje byl použit lapač jisker, je tento lapač jisker začleněn do sestavy tlumiče výfuku.

Originální lapače jisker Toro jsou schváleny úřadem USDA Forestry Service.

Důležité: Motor tohoto stroje je vybaven tlumičem výfuku s lapačem jisker. Používání motoru na jakémkoli pozemku s lesním, křovinatým nebo travnatým porostem bez tlumiče výfuku s lapačem jisker v řádném provozním stavu nebo používání motoru, jehož konstrukce, vybavení a údržba neodpovídají protipožárním předpisům, představuje porušení článku 4442 zákona o veřejných zdrojích státu Kalifornie. Jiné státy nebo oblasti spadající pod federální správu mohou mít obdobné zákony.

Tento systém jiskrového zapalování odpovídá kanadskému předpisu ICES-002

Příložená uživatelská příručka k motoru obsahuje informace o předpisech pro ochranu životního prostředí USA (EPA) a kontrolu emisí státu Kalifornie pro emisní systémy a informace o údržbě a záruce. Náhradní uživatelskou příručku k motoru je možné objednat u výrobce motoru.

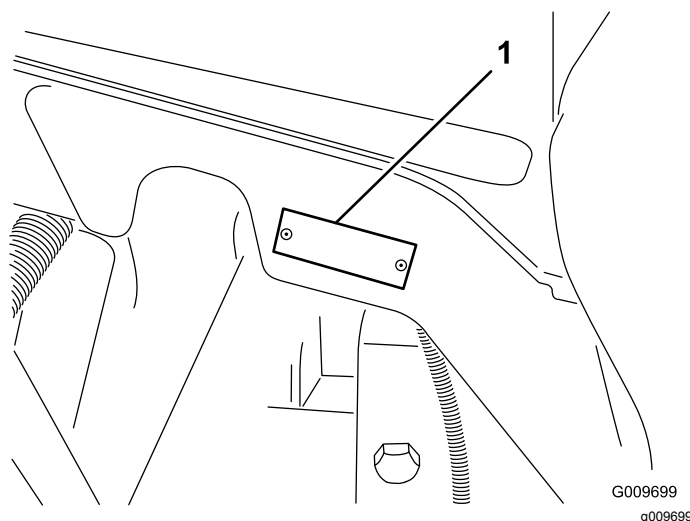
Úvod

Tento stroj je sekačka na trávu vybavená rotačními žacími noži a sedačkou řidiče; měla by být používána najímanými profesionálními pracovníky pro komerční účely. Je určena zejména k sekání trávy na dobře udržovaných travnatých plochách v parcích, na golfových a sportovních hřištích a na komerčních pozemcích. Není určena k sekání křovin, trávy a jiných porostů podél silnic ani k zemědělskému použití.

Pečlivě si tuto příručku prostudujte, abyste se naučili stroj správně obsluhovat a udržovat, a předešli tak zranění a jeho poškození. Jste odpovědní za řádnou a bezpečnou obsluhu stroje.

Společnost Toro můžete kontaktovat přímo na adrese www.Toro.com zde najdete informace o výrobcích a příslušenství, můžete vyhledat prodejce nebo zaregistrovat svůj výrobek.

Kdykoli budete potřebovat servis, originální díly Toro nebo doplňující informace, obraťte se na autorizovaného servisního prodejce nebo zákaznický servis Toro a uveďte model a výrobní číslo svého výrobku. **Obrázek 1** znázorňuje umístění modelového a sériového čísla na pravém předním článku rámu výrobku. Čísla si zapište do následujícího pole.



Obrázek 1

1. Umístění čísla modelu a výrobního čísla

Číslo modelu _____
Výrobní číslo _____

V této příručce jsou uvedena potenciální nebezpečí a zvláštní bezpečnostní informace označené výstražným symbolem (**Obrázek 2**), který signalizuje nebezpečí, které může způsobit vážný úraz nebo smrt, pokud doporučená bezpečnostní opatření nejsou dodržována.



Obrázek 2

1. Varovný bezpečnostní symbol.

V této příručce jsou pro zdůraznění informací používána další dvě slova. **Důležité** upozorňuje

na zvláštní informace mechanického charakteru a **Upozornění** zdůrazňuje všeobecné informace, kterým je třeba věnovat zvláštní pozornost.

Obsah

Bezpečnost	4	Palivové potrubí a spojky	36
Pokyny pro bezpečnou obsluhu	4	Údržba odlučovače vody	37
Bezpečnost při práci se sekačkou Toro		Síto sacího potrubí paliva	37
s pojezdem	6	Odvzdušnění vstřikovačů	37
Hladina akustického výkonu	7	Údržba elektrického systému	38
Úroveň akustického tlaku	7	Nabíjení a připojení baterie	38
Úroveň vibrací	7	Péče o baterii	39
Bezpečnostní a instrukční štítky	8	Pojistky	39
Nastavení	12	Údržba hnací soustavy	40
1 Výměna výstražného štítku souladu		Kontrola utažení matic kol	40
CE	13	Kontrola koncové vůle v pohonech s	
2 Montáž západky kapoty (pouze CE)	13	planetovými koly	40
3 Montáž dorazu škrticí klapky z důvodu		Kontrola převodového oleje planetových	
zajištění souladu CE při montáži		převodů	41
volitelných žacích nožů s vysokým		Výměna převodového oleje planetových	
zdvihem	14	převodů	41
4 Mazání stroje	14	Kontrola mazání zadní nápravy	42
5 Kontrola hladiny kapalin	15	Výměna maziva zadní nápravy	42
Součásti stroje	15	Seřízení pohonu pojezdu pro neutrální	
Ovládací prvky	15	polohu	42
Technické údaje	19	Kontrola sbíhavosti zadních kol	43
Specifikace hnací jednotky	19	Údržba chladicího systému	44
Přídavná zařízení / příslušenství	19	Servis chladicí soustavy motoru	44
Obsluha	20	Údržba brzd	45
Kontrola hladiny motorového oleje	20	Seřízení provozních brzd	45
Kontrola chladicí soustavy	21	Údržba řemenů	45
Plnění palivové nádrže	21	Servis řemene alternátoru	45
Kontrola hladiny hydraulické kapaliny	22	Údržba hydraulického systému	46
Kontrola tlaku v pneumatikách	23	Výměna hydraulické kapaliny	46
Spuštění a zastavení motoru	23	Výměna hydraulických filtrů	46
Kontrola ochranných spínačů	24	Kontrola hydraulického potrubí a hadic	47
Tlačení nebo vlečení stroje	24	Změna nastavení vyrovnání	47
Místa pro umístění heveru	25	Čištění	48
Upevňovací body	25	Servis tlumiče výfuku s lapačem jisker	48
Provozní vlastnosti	25	Uskladnění	49
Provoz chladicího ventilátoru motoru	26	Hnací jednotka	49
Provozní typy	26	Motor	49
Údržba	28	Schémata	50
Doporučený harmonogram údržby	28		
Seznam denní údržby	29		
Tabulka servisních intervalů	30		
Postupy před údržbou stroje	32		
Demontáž kapoty	32		
Mazání	32		
Mazání ložisek a pouzder	32		
Údržba motoru	34		
Údržba vzduchového filtru	34		
Údržba motorového oleje a filtru	35		
Seřízení škrticí klapky	36		
Údržba palivového systému	36		
Palivová nádrž	36		

Bezpečnost

Tento stroj splňuje nebo překračuje specifikace norem CEN EN 836:1997 (jsou-li použity odpovídající štítky) a ANSI B71.4-2004 platných v době výroby.

Při nesprávném používání nebo údržbě může dojít ke zranění obsluhy nebo vlastníka. Za účelem snížení rizika zranění dodržujte tyto bezpečnostní pokyny a vždy věnujte pozornost výstražnému symbolu, který znamená Upozornění, Výstraha nebo Nebezpečí – bezpečnostní pokyny. Nedodržení těchto pokynů může mít za následek zranění nebo smrt.

Pokyny pro bezpečnou obsluhu

Následující pokyny vycházejí z norem CEN EN 836:1997, ISO 5395:1990 a ANSI B71.4-2004.

Zaškolení

- Pečlivě prostudujte provozní příručku a jiné školicí materiály. Seznamte se s ovládáním, bezpečnostními symboly a řádným používáním zařízení.
- Pokud obsluha či mechanici nerozumí jazyku této příručky, majitel musí zajistit vysvětlení tohoto materiálu.
- Nikdy nedovolte, aby sekačku používaly či opravovaly děti nebo osoby, které nejsou obeznámeny s těmito pokyny. Věková hranice obsluhy může být omezena místními předpisy.
- Nikdy nesekejte, jsou-li nablízku osoby, zejména děti, nebo zvířata.
- Mějte na paměti, že provozovatel nebo uživatel nese odpovědnost za nehody nebo ohrožení jiných osob nebo jejich majetku.
- Na stroji nikdy nepřevázejte další osoby.
- Všichni řidiči a mechanici by si měli opatřit odborné a praktické pokyny. Za zaškolení uživatelů zodpovídá majitel. Takové pokyny by měly zdůrazňovat:
 - potřebu zvýšené pečlivosti a soustředění při práci na strojích se sedícím řidičem;
 - skutečnost, že stroj, který začal klouzat po svahu, nikdy nedostanete zpět pod kontrolu použitím brzd. Hlavními důvody ztráty kontroly nad strojem v takových případech jsou:
 - ◇ nedostatečný záběr kol,
 - ◇ příliš rychlý pojezd stroje,
 - ◇ nepřiměřené brzdění,
 - ◇ použití typu stroje, který není pro danou práci vhodný,

- ◇ nerespektování vlivu, který může mít stav povrchu, zejména prudkost stoupání, na provoz stroje.

- Vlastník či uživatel nese zodpovědnost za nehody nebo zranění sebe, jiných osob nebo majetku a může jim zabránit.

Příprava

- Při sekání vždy noste pevnou obuv, dlouhé kalhoty, ochrannou přilbu, ochranné brýle a chrániče sluchu. Dlouhé vlasy, volný oděv nebo šperky mohou být zachyceny pohyblivými díly. Se zařízeními nepracujte bosí ani v sandálech.
- Zkontrolujte důkladně místo, kde budete zařízení používat, a odstraňte veškeré předměty, které by stroj mohl odmrstit.
- Výstraha – palivo je vysoce hořlavé. Učiňte následující bezpečnostní opatření:
 - Skladujte palivo ve speciálních nádobách určených pro tento účel.
 - Tankujte palivo pouze venku a při tankování nekuřte.
 - Před spuštěním motoru doplňte palivo. Nikdy nesundávejte uzávěr palivové nádrže ani nedoplňujte palivo, pokud běží motor nebo pokud je motor zahřátý.
 - V případě rozlití paliva nespouštějte motor. Přemístěte stroj z prostoru, kde došlo k rozlití, a zabraňte možnosti vzniku požáru, dokud se výpary paliva nerozptýlí.
 - Nasadte bezpečně všechny uzávěry zpět na palivovou nádrž a nádoby na palivo.
- Vyměňte vadné tlumiče výfuku.
- Prohlédněte si povrch a posuďte, jaká přídatná pracovní zařízení a příslušenství jsou nezbytná, aby bylo možné bezpečně provést požadovanou práci. Používejte pouze příslušenství a přídatná zařízení schválená výrobcem.
- Zkontrolujte, zda jsou namontovány kontrolní prvky přítomnosti obsluhy, bezpečnostní spínače a ochranné kryty a zda správně fungují. Při nesprávné funkci těchto prvků stroj nepoužívejte.

Provoz

- Nenechávejte běžet motor v uzavřeném prostoru, kde se mohou hromadit výfukové plyny obsahující nebezpečný oxid uhelnatý.
- Sekejte pouze za denního světla nebo při dobrém umělém osvětlení.
- Než se pokusíte spustit motor, rozpojte všechny záběrové spojky žacích nožů, zařaďte neutrální a zatáhněte parkovací brzdu.

- Nedávejte ruce nebo nohy do blízkosti rotujících částí nebo pod ně. Držte se v bezpečné vzdálenosti od vyhazovacího otvoru.
- Pamatujte, že bezpečný svah neexistuje. Jízda po zatavných svazích vyžaduje zvláštní pozornost. Abyste zabránili převrácení traktoru:
 - při jízdě ze svahu anebo do svahu prudce nezastavujte ani se nerozjíždějte;
 - na svazích a při otočkách na malém prostoru udržujte nízkou jezdovou rychlost;
 - vždy dávejte pozor na vyvýšeniny, prohlubně a jiná skrytá nebezpečí;
 - nikdy nesekejte napříč přes svah, pokud sekačka není pro takovou jízdu zkonstruována.
 - jestliže to tato provozní příručka doporučuje, použijte protizávaží anebo kolová závaží.
- Dávejte pozor na díry v zemi a jiné skryté překážky.
- Při přejezdění silnic nebo v jejich blízkosti dávejte pozor na provoz.
- Před přejezdem nezatravněných ploch zastavte pohyb žacích nožů.
- Nikdy nepoužívejte stroj s poškozenými kryty, štíty nebo bez ochranných a bezpečnostních zařízení. Ujistěte se, zda jsou všechny ochranné spínače připevněny, náležitě seřizeny a řádně fungují.
- Neměňte nastavení regulátoru motoru a nepřekračujte normální otáčky motoru. Provoz motoru při nadměrných otáčkách může zvýšit riziko zranění osob.
- Před opuštěním místa obsluhy:
 - zastavte na rovné zemi,
 - vyřadte pohon a spusťte všechna přídatná zařízení,
 - zajistěte stroj parkovací brzdou,
 - zastavte motor a vytáhněte klíček.

Důležité: Po plném zatížení nechte motor před zastavením 5 minut běžet při volnoběžných otáčkách. Pokud tak neučiníte, může dojít k závadě turbodmychadla.
- Vypněte motor
 - před doplňováním paliva,
 - před seřizováním výšky,
 - před uvolněním ucpání,
 - před kontrolou, čištěním nebo prováděním prací na sekačce,
 - po nárazu na cizí předmět nebo při výskytu abnormálních vibrací. Zkontrolujte, zda nedošlo k poškození sekačky, a před spuštěním motoru a uvedením sekačky do provozu proveďte nezbytnou opravu.
- Při doběhu motoru snižte nastavení škrticí klapky.
- Nepřibližujte ruce a nohy k žacím jednotkám.
- Před couváním se pohledem dozadu a dolů ujistěte, že máte volnou cestu.
- Při otáčení a přejezdění vozovek a chodníků zpomalte a buďte ostražití. Zastavte otáčení žacích nožů.
- Dávejte pozor na směr odhozu sekačky a nesměřujte odhoz na osoby v okolí.
- Nepoužívejte sekačku pod vlivem alkoholu nebo omamných látek.
- Blesk může způsobit vážné zranění nebo smrt. Pokud v okolí vidíte blesky nebo slyšíte hřmění, stroj nepoužívejte a vyhledejte úkryt.
- Při nakládání či vykládání stroje z přívěsu nebo nákladního vozidla dávejte pozor.
- Buďte opatrní, blížíte-li se k nepřehledným zatáčkám, křovinám, stromům nebo jiným objektům, které vám mohou bránit ve výhledu.

Údržba a skladování

- Všechny matice a šrouby musejí být dotažené, aby zařízení bylo v bezpečném provozním stavu.
- Vybavení s palivem v nádrži nikdy neskladujte uvnitř budov, kde výpary paliva mohou přijít do styku s otevřeným plamenem nebo jiskrou.
- Před uskladněním v uzavřeném prostoru nechte vychladnout motor.
- Pro snížení rizika požáru je zapotřebí z motoru, tlumiče výfuku, prostoru pro baterii a prostoru palivové nádrže odstranit zbytky trávy, listí a přebytečného oleje.
- Všechny díly udržujte v bezvadném provozním stavu a všechny mechanické části a hydraulické spoje správně utažené. Vyměňte všechny opotřebené nebo poškozené díly a štítky.
- Palivovou nádrž vyprazdňujte ve venkovním prostoru.
- Při seřizování stroje dávejte pozor, aby vám prsty neuvízly mezi pohybujícími se noži a pevnými součástmi stroje.
- U sekaček s několika vřeteny buďte opatrní, neboť rotace jednoho žacího nože může uvést do pohybu ostatní nože.
- Odpojte pohony, spusťte dolů žací jednotky, zatáhněte parkovací brzdou, zastavte motor a vytáhněte klíček ze zapalování. Před seřizováním, čištěním nebo opravou počkejte, až ustane veškerý pohyb.
- Aby nedošlo k požáru, odstraňte z žacích nástavců, pohonů, tlumičů výfuku a motoru trávu a nečistoty. Vyčistěte uniklý olej nebo palivo.
- Pokud je třeba podepřít některé součásti, použijte hever.

- Ze součástí, ve kterých je uložena energie, opatrně uvolněte tlak.
- Před prováděním jakýchkoli oprav odpojte baterii. Jako první odpojte zápornou svorku a jako poslední kladnou svorku. Při opětovném zapojování připojte jako první kladnou svorku a jako poslední zápornou svorku.
- Při kontrole žacích nožů si počínejte opatrně. Při provádění servisních prací na těchto dílech noste rukavice a buďte obezřetní.
- Nepřibližujte ruce a nohy k pohyblivým dílům. Pokud je to možné, neprovádějte seřizování při běžícím motoru.
- Baterie dobíjejte na otevřeném a dobře větraném místě stranou od jisker a plamenů. Před připojením nebo odpojením baterie odpojte nabíječku. Noste ochranný oděv a používejte izolované náradí.
- Při odstavení stroje spusťte žací jednotky do dolní polohy nebo zajistěte plošiny západkami pro uložení, aby nemohlo dojít k jejich nežádoucímu spuštění.
- Před nastartováním motoru se posaďte do sedačky.
- Používání stroje vyžaduje pozornost. Abyste zabránili ztrátě kontroly:
 - nejezděte v blízkosti písečných bunkrů, výkopů, strží, břehů nebo jiných nebezpečných míst,
 - Při jízdě do ostré zatáčky zpomalte. Vyhněte se prudkému zastavení a rozjezdu.
 - Pokud se blížíte k vozovce nebo ji přejíždíte, vždy dávejte přednost v jízdě.
 - Při jízdě ze svahu aktivujte provozní brzdy, abyste udržovali nízkou rychlost a měli nad strojem kontrolu.
- Při práci se strojem vybaveným konstrukcí ROPS (systém ochrany proti převrácení) nikdy konstrukci ROPS neodstraňujte a vždy používejte bezpečnostní pás.
- Při přejíždění z jedné sečené plochy na jinou zvedněte žací jednotky.
- Při běžícím motoru nebo krátce po jeho zastavení se nedotýkejte motoru, tlumiče výfuku ani výfukového potrubí, protože tyto části jsou natolik horké, že mohou způsobit popáleniny.
- Na svahu vždy hrozí nebezpečí překlopení nebo převrácení, přičemž toto nebezpečí se zvyšuje s vyšším úhlem sklonu. Vyhněte se práci v prudkých svazích.

Bezpečnost při práci se sekačkou Toro s pojezdem

V následujícím seznamu jsou uvedeny bezpečnostní informace týkající se výrobků Toro a další bezpečnostní informace, které musíte znát a jež nejsou zahrnuty do norem CEN, ISO nebo ANSI.

Tento výrobek může amputovat ruce a nohy a vrhat předměty. Dodržujte vždy všechny bezpečnostní pokyny, abyste zamezili vážnému úrazu nebo smrti.

Používání tohoto výrobku pro jiné než zamýšlené účely může být nebezpečné uživateli a okolostojícím.

▲ DŮLEŽITÉ UPOZORNĚNÍ

Výfukové plyny motoru obsahují oxid uhelnatý, což je smrtelný jed bez zápachu, který vás může usmrtit.

Nestartujte motor uvnitř nebo v uzavřených prostorech.

- Naučte se, jak motor rychle vypnout.
- Nepoužívejte stroj v teniskách nebo kečkách.
- Je doporučeno nosit ochrannou obuv a dlouhé kalhoty. Některé místní vyhlášky a pojišťovací předpisy to přímo vyžadují.
- S palivem manipulujte opatrně. Jakékoli rozlité palivo utřete.
- Denně kontrolujte správnou funkci ochranných spínačů. Pokud je některý spínač vadný, před použitím stroje jej vyměňte.

Údržba a skladování

- Před natlakováním soustavy zkontrolujte těsnost všech spojek hydraulického potrubí a bezvadný stav všech hydraulických hadic a potrubí.
- Nepřibližujte tělo a ruce k netěsným dírkám nebo tryskám, ze kterých uniká hydraulická kapalina

pod vysokým tlakem. K hledání těchto netěsností použijte papír nebo karton, nikoli ruce. Hydraulická kapalina unikající pod vysokým tlakem má dostatečnou sílu k proniknutí do kůže a způsobení vážného zranění. Pokud se kapalina dostane do kůže, vyhledejte okamžitě lékařskou pomoc.

- Před prováděním jakýchkoli prací na hydraulické soustavě nebo před jejím odpojením musí být tlak v soustavě uvolněn zastavením motoru a sklopením žacích nastavců a přídavných zařízení na zem.
- Pravidelně kontrolujte těsnost a opotřebením všech palivových potrubí. Podle potřeby je utáhněte nebo opravte.
- Pokud při seřizování musí běžet motor, nepřibližujte ruce, nohy, oděv ani žádné jiné části těla k žacím jednotkám, přídavným zařízením a jakýmkoli pohyblivým částem.
- Z důvodu zajištění bezpečnosti a přesnosti si u autorizovaného distributora Toro nechejte zkontrolovat maximální otáčky motoru pomocí otáčkoměru.
- Pokud potřebujete rozsáhlejší opravu nebo pomoc, obraťte se na autorizovaného distributora společnosti Toro.
- Používejte pouze přídavná zařízení a náhradní díly schválené společností Toro. Použití neschválených přídavných zařízení může vést k zániku záruky.

Hladina akustického výkonu

Garantovaná úroveň akustického výkonu u tohoto zařízení činí 105 dBA s odchylkou (K) 1 dBA.

Hladina akustického výkonu byla stanovena v souladu s postupy uvedenými v normě ISO 11094.

Úroveň akustického tlaku

Úroveň akustického tlaku u tohoto zařízení v blízkosti ucha obsluhy činí 90 dBA s odchylkou (K) 1 dBA.

Hladina akustického tlaku byla stanovena v souladu s postupy uvedenými v normě EN 836.

Úroveň vibrací

Groundsmaster 4500

Vibrace rukou a paží

Naměřená úroveň vibrací u pravé ruky = 0,57 m/s²

Naměřená úroveň vibrací u levé ruky = 1,02 m/s²

Přípustná odchylka (K) = 0,5 m/s²

Naměřené hodnoty byly získány v souladu s postupy uvedenými v normě EN 836.

Celé tělo

Naměřená úroveň vibrací = 0,49 m/s²

Přípustná odchylka (K) = 0,5 m/s²

Naměřené hodnoty byly získány v souladu s postupy uvedenými v normě EN 836.

Groundsmaster 4700

Vibrace rukou a paží

Naměřená úroveň vibrací u pravé ruky = 1,21 m/s²

Naměřená úroveň vibrací u levé ruky = 1,25 m/s²

Přípustná odchylka (K) = 0,5 m/s²

Naměřené hodnoty byly získány v souladu s postupy uvedenými v normě EN 836.

Celé tělo

Naměřená úroveň vibrací = 0,46 m/s²

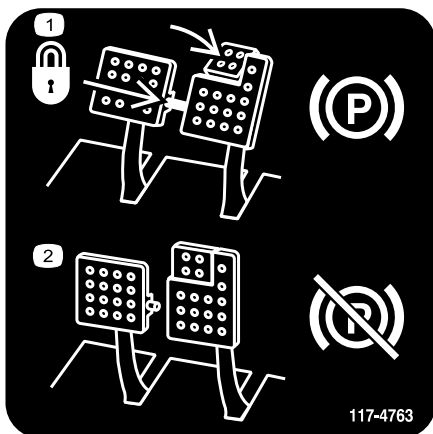
Přípustná odchylka (K) = 0,5 m/s²

Naměřené hodnoty byly získány v souladu s postupy uvedenými v normě EN 836.

Bezpečnostní a instrukční štítky



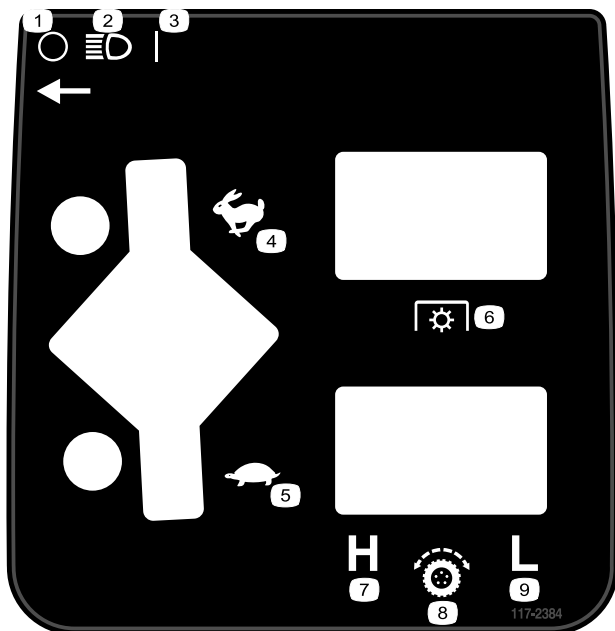
Bezpečnostní štítky a pokyny jsou umístěny na viditelném místě v blízkosti každého prostoru představujícího potenciální nebezpečí. V případě ztráty nebo poškození původního štítku jej nahraďte novým.



117-4763

decal117-4763

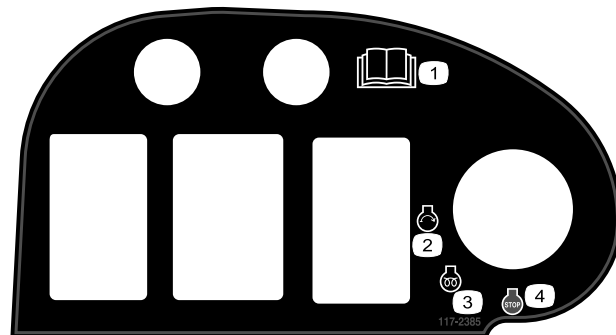
1. Chcete-li zajistit parkovací brzdou, zajistěte brzdové pedály pojistným čepem, sešlápněte pedály parkovací brzdy a zajistěte špičku pedálu.
2. Chcete-li parkovací brzdu uvolnit, uvolněte pojistný čep a poté pedály.



117-2384

decal117-2384

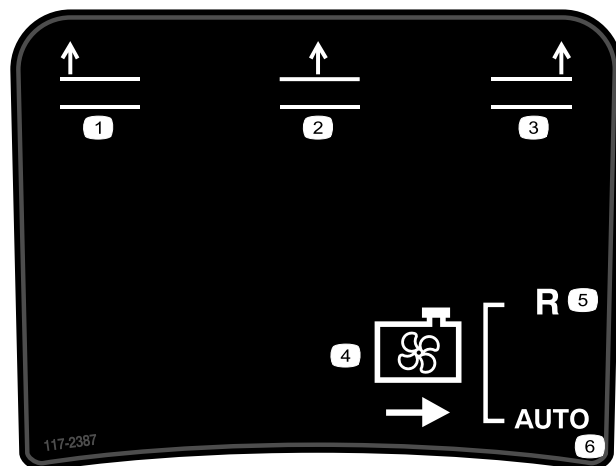
1. Vypnuto
2. Přední reflektory
3. Zapnuto
4. Rychlý chod
5. Pomalý chod
6. Pohon žacích nožů (PTO)
7. Vysoká rychlost
8. Ovládání pojezdu
9. Nízká rychlost



117-2385

decal117-2385

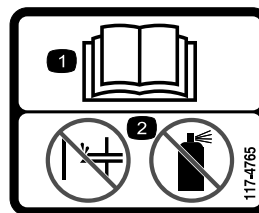
1. Přečtěte si *provozní příručku*.
2. Spuštění motoru
3. Předehřívání motoru
4. Zastavení motoru



117-2387

decal117-2387

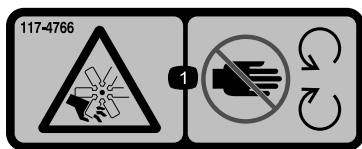
1. Zvednutí levé plošiny
2. Zvednutí prostřední plošiny
3. Zvednutí pravé plošiny
4. Ventilátor chlazení
5. Dozadu
6. Automaticky



117-4765

decal117-4765

1. Přečtěte si *provozní příručku*.
2. Nepoužívejte startovací pomůcky.



117-4766

decal117-4766

1. Nebezpečí pořezání či useknutí končetiny ventilátorem – nepřibližujte se k pohybujícím se součástem. Mějte vždy namontované všechny ochranné kryty a štíty.



98-4387

decal98-4387

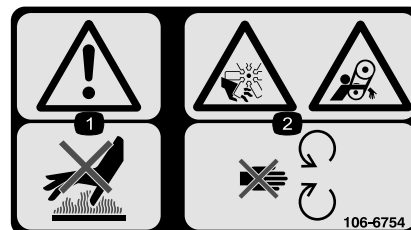
1. Výstraha – používejte ochranu sluchu.



106-6755

decal106-6755

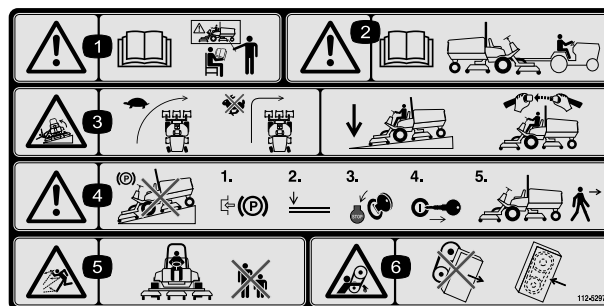
1. Chladičí kapalina motoru je pod tlakem.
2. Nebezpečí výbuchu – přečtěte si *provozní příručku*.
3. Výstraha – nedotýkejte se horkého povrchu.
4. Výstraha – přečtěte si *provozní příručku*.



106-6754

decal106-6754

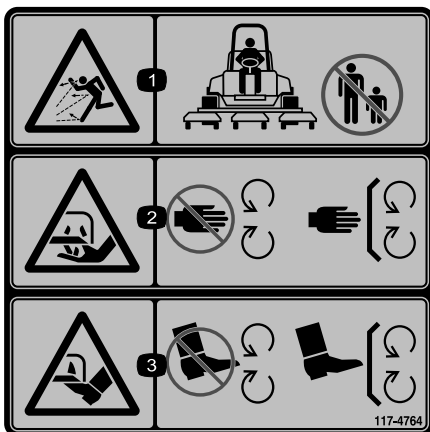
1. Výstraha – nedotýkejte se horkého povrchu.
2. Nebezpečí pořezání či useknutí končetiny ventilátorem, nebezpečí zachycení pásem – nepřibližujte se k pohyblivým součástem.



112-5297

decal112-5297

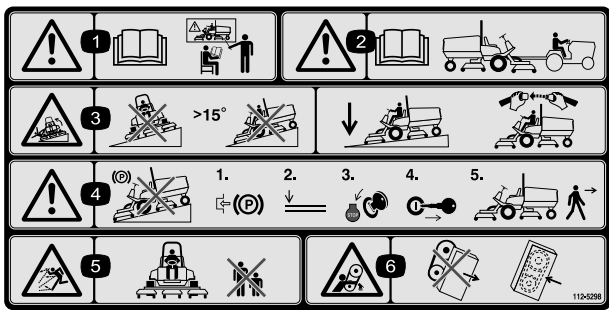
1. Výstraha – přečtěte si *provozní příručku*; nepoužívejte stroj, pokud k tomu nejste vyškoleni.
2. Výstraha – před tažením stroje si přečtěte *provozní příručku*.
3. Nebezpečí převrácení – zatáčejte při nízké rychlosti; nezatáčejte vysokou rychlostí. Při jízdě ze svahu spusťte žací jednotku. Používejte systém ochrany v případě převrácení a bezpečnostní pás.
4. Výstraha – neparkujte stroj ve svahu. Před opuštěním stroje zatáhněte parkovací brzdou, spusťte žací jednotku, zastavte motor a vytáhněte klíč ze zapalování.
5. Nebezpečí zranění odlétávajícími předměty – přihlížející osoby musí vždy zůstat v bezpečné vzdálenosti.
6. Nebezpečí zachycení pásem – nepřibližujte se k pohybujícím se součástem; mějte vždy namontované všechny ochranné kryty a štíty.



117-4764

decal117-4764

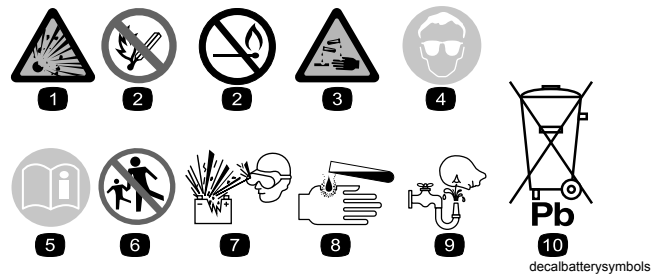
1. Nebezpečí zranění odlétávajícími předměty – přihlížející osoby musí vždy zůstat v bezpečné vzdálenosti.
2. Nebezpečí pořezání ruky žacím nožem – nepřibližujte se k pohyblivým součástem a nechte všechny ochranné kryty a štíty na místě.
3. Nebezpečí pořezání nohy žacím nožem – nepřibližujte se k pohyblivým součástem a nechte všechny ochranné kryty a štíty na místě.



112-5298

decal112-5298

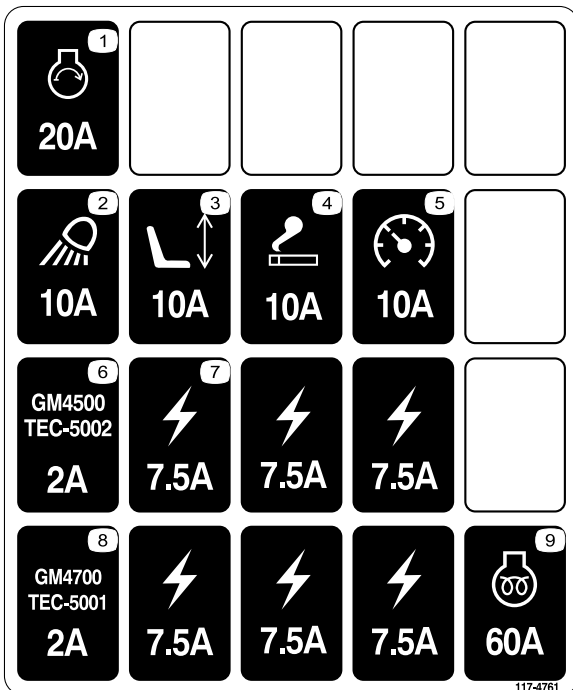
1. Výstraha – přečtěte si *provozní příručku* a nepoužívejte stroj, pokud k tomu nejste vyškoleni.
2. Výstraha – před tažením stroje si přečtěte *provozní příručku*.
3. Nebezpečí převrácení – nepoužívejte stroj na svazích se sklonem větším než 15°. Při práci na svahu spusťte žací jednotky. Používejte bezpečnostní pás.
4. Výstraha – neparkujte stroj ve svahu. Před opuštěním stroje zatáhněte parkovací brzdu, spusťte žací jednotky, zastavte motor a vytáhněte klíč zapalování.
5. Nebezpečí zranění odlétávajícími předměty – přihlízející osoby musí vždy zůstat ve vzdálenosti od stroje.
6. Nebezpečí zachycení pásem – nepřibližujte se k pohybujícím se součástem; mějte vždy namontované všechny ochranné kryty a štíty.



Symbole na akumulátoru

Na akumulátoru jsou všechny následující symboly nebo některé z nich.

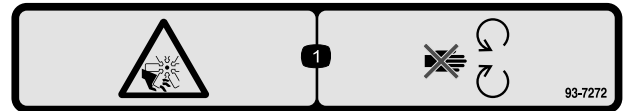
1. Nebezpečí výbuchu
2. Chraňte před otevřeným ohněm, nekuřte
3. Žíravina / nebezpečí popálení
4. Používejte ochranné brýle..
5. Přečtěte si *provozní příručku*.
6. Nedovolte, aby se kdokoli k akumulátoru přibližoval.
7. Chraňte si oči; výbušné plyny mohou trvale poškodit zrak nebo způsobit jiné zranění.
8. Kyselina sírová může způsobit trvalé poškození zraku nebo vážné popáleniny.
9. Oči ihned vypláchněte vodou a rychle vyhledejte lékařskou pomoc.
10. Obsahuje olovo, neodhazujte



117-4761

decal117-4761

1. Startér, 20 A
2. Pracovní osvětlení, 10 A
3. Sedátko, 10 A
4. Napájecí zásuvka, 10 A
5. Měrky, 10 A
6. Ovladač GM4500, 2 A
7. Napájení, 7,5 A
8. Ovladač GM4700, 2 A
9. Předehřívání motoru, 60 A



decal93-7272

93-7272

1. Nebezpečí pořezání či useknutí končetiny ventilátorem – nepřibližujte se k pohyblivým součástem.

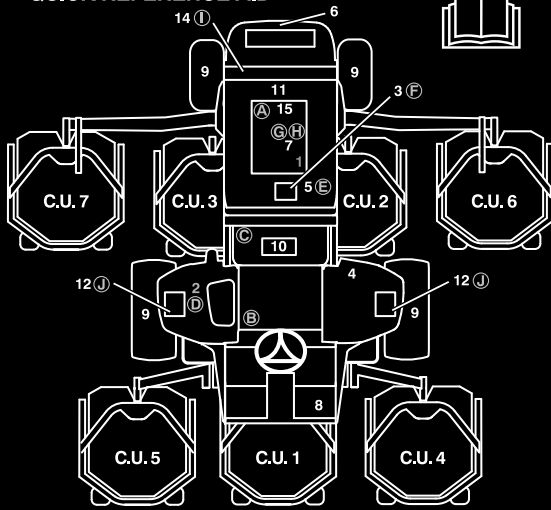
CALIFORNIA SPARK ARRESTER WARNING
 Operation of this equipment may create sparks that can start fires around dry vegetation. A spark arrester may be required. The operator should contact local fire agencies for laws or regulations relating to fire prevention requirements. 117-2718

decal117-2718

117-2718

GROUNDMASTER 4500/4700

QUICK REFERENCE AID



CHECK/SERVICE (DAILY)

1. ENGINE OIL LEVEL
2. HYDRAULIC OIL FLUID LEVEL
3. ENGINE COOLANT LEVEL
4. FUEL - DIESEL ONLY
5. FUEL/WATER SEPARATOR
6. RADIATOR SCREEN
7. AIR CLEANER
8. BRAKE FUNCTION
9. TIRE PRESSURE: 20 PSI/1.40 BAR
WHEEL NUT TORQUE: 93 FT/LB (127 N·m)

CHECK/SERVICE

- (SEE OPERATOR'S MANUAL)
10. BATTERY
 11. BELTS (FAN, ALT.)
 12. PLANETARY GEAR DRIVE
 13. INTERLOCK SYSTEM
 14. REAR AXLE
 15. ENGINE OIL DRAIN
 16. GREASING
- (SEE OPERATOR'S MANUAL)

SPECIFICATIONS/CHANGE INTERVALS

SEE OPERATOR'S MANUAL FOR INITIAL CHANGES.	FLUID TYPE	CAPACITY	CHANGE INTERVAL		FILTER PART NO.
			FLUID	FILTER	
(A) ENGINE OIL	15W-40 CH-4	10 QUARTS	150 HOURS	150 HOURS	104-5169
(B) HYDRAULIC FLUID	ISO VG 46/68	8.25 GALLONS	800 HOURS	800 HOURS	75-1310
(C) HYDRAULIC FILTER				800 HOURS	94-2621
(D) HYDRAULIC BREATHER				800 HRS/YRLY	68-6150
(E) FUEL SYSTEM	> 32 F	NO. 2 DIESEL	22 GALLONS	800 HOURS DRAIN/FLUSH	400 HOURS/YEARLY
	< 32 F	NO. 1 DIESEL			
(F) ENGINE COOLANT	50% WATER 50% ETHYL GLYCOL	13 QUARTS		DRAIN & FLUSH EVERY 2 YRS.	
(G) PRIMARY AIR FILTER				SEE SERVICE INDICATOR	108-3814
(H) SAFETY AIR FILTER				SEE OPERATOR'S MANUAL	108-3816
(I) REAR AXLE	85W-140	80 OUNCES	800 HOURS		110-4812 VENT
(J) PLANETARY DRIVE	85W-140	16 OUNCES	800 HOURS		

117-4758

117-4758

decal117-4758

Nastavení

Vyjímatelné díly

Pro ověření, že byly dodány všechny součásti, použijte tabulku níže.

Postup	Popis	Množství	Použití
1	Výstražný štítek	1	Používá se pouze u strojů vyžadujících osvědčení o souladu s požadavky na označení CE v Evropě.
2	Zajišťovací držák Nýt Podložka Šroub 1/4 x 2 palce Pojistná matice 1/4 palce	1 2 1 1 1	Namontujte západku kapoty (CE).
3	Doraz škrticí klapky Stavěcí šroub	1 1	Používá se pouze u strojů vyžadujících osvědčení o souladu s požadavky na označení CE v Evropě při montáži volitelných žacích nožů s vysokým zdvihem.
4	Nejsou potřeba žádné díly	–	Promažte stroj.
5	Nejsou potřeba žádné díly	–	Zkontrolujte hladinu maziva zadní nápravy, hydraulické kapaliny a motorového oleje.

Média a doplňky

Popis	Množství	Použití
Provozní příručka	1	Před použitím stroje si přečtěte příručku.
Provozní příručka motoru	1	Před spuštěním motoru si přečtěte příručku.
Katalog dílů	1	Slouží jako reference objednacích čísel.
Podklady pro zaškolení obsluhy	1	Před použitím stroje si přečtěte příručku.

Poznámka: Levá a pravá strana stroje se určuje z pohledu obsluhy při normální pracovní poloze.

1

Výměna výstražného štítku souladu CE

Díly potřebné k provedení tohoto kroku:

1	Výstražný štítek
---	------------------

Postup

U strojů vyžadujících osvědčení o souladu s požadavky na označení CE v Evropě nahradte výstražný štítek, díl č. 112-5297, výstražným štítkem, díl č. 112-5298.

2

Montáž západky kapoty (pouze CE)

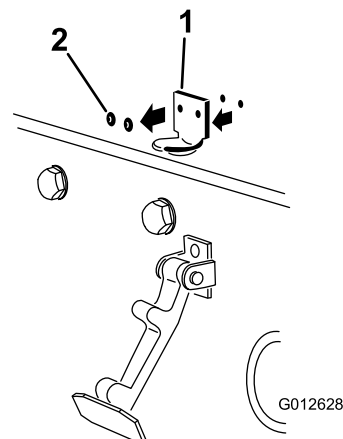
Díly potřebné k provedení tohoto kroku:

1	Zajišťovací držák
2	Nýt
1	Podložka
1	Šroub 1/4 x 2 palce
1	Pojistná matice 1/4 palce

Postup

1. Uvolněte západku kapoty z držáku západky kapoty.

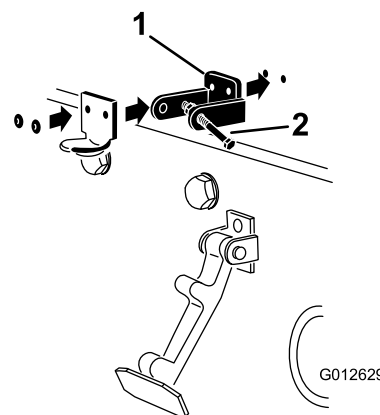
2. Demontujte (2) nýty upevňující držák západky kapoty ke kapotě (Obrázek 3). Odstraňte držák západky kapoty z kapoty.



Obrázek 3

1. Držák západky kapoty
2. Nýty

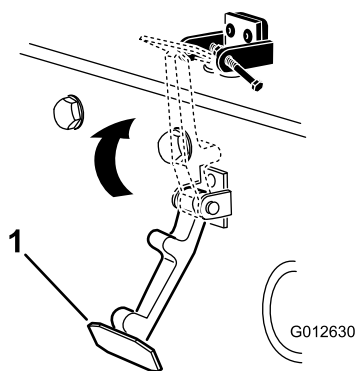
3. Zarovnejte montážní otvory, umístěte zajišťovací držák CE a držák západky kapoty na kapotu. Zajišťovací držák musí být u kapoty (Obrázek 4). Neodstraňujte sestavu šroubu a matice z ramena zajišťovacího držáku.



Obrázek 4

1. Zajišťovací držák CE
2. Sestava šroubu a matice

4. Zarovnejte podložky s otvory uvnitř kapoty.
5. Upevněte držáky pomocí nýtů a podložek ke kapotě (Obrázek 4).
6. Zajistěte západku kapoty do držáku západky kapoty (Obrázek 5).

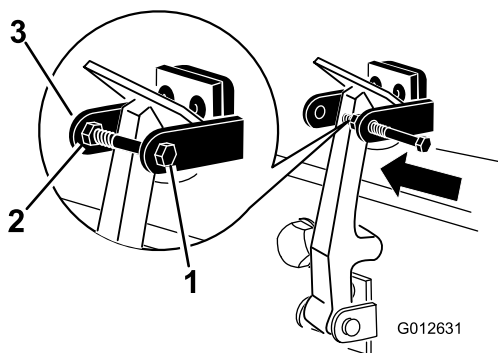


Obrázek 5

g012630

1. Západka kapoty

7. Našroubujte šroub do druhého ramena držáku západky kapoty a zajistěte západku na místě (Obrázek 6). Šroub pevně utáhněte, avšak matici neutahujte.



Obrázek 6

g012631

1. Šroub
2. Matice
3. Rameno držáku západky kapoty

3

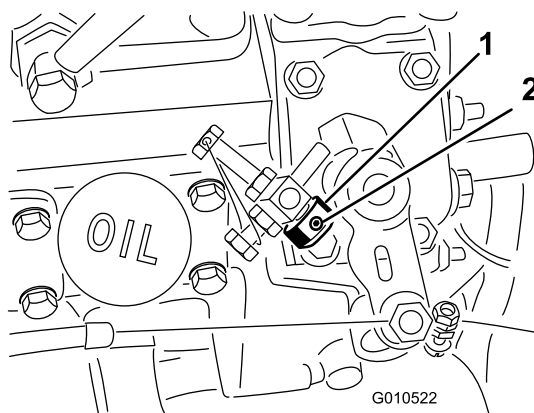
Montáž dorazu škrticí klapky z důvodu zajištění souladu CE při montáži volitelných žacích nožů s vysokým zdvihem

Díly potřebné k provedení tohoto kroku:

1	Doraz škrticí klapky
1	Stavěcí šroub

Postup

1. Povolte stavěcí šroub na dorazu škrticí klapky (Obrázek 7).
2. Posuňte doraz škrticí klapky ke stavěcímu šroubu vysokých volnoběžných otáček (Obrázek 7). Zkosený konec dorazu škrticí klapky musí být otočen ven.



Obrázek 7

g010522

1. Doraz škrticí klapky 2. Stavěcí šroub

3. Spusťte motor a nechte jej 5 až 10 minut běžet.
4. Seřídte vysoké volnoběžné otáčky na 2 650 ot./min, když jsou žací jednotky vypnuté.
5. Utáhněte stavěcí šroub.
6. Naneste lepicí hmotu na stavěcí šroub, abyste zabránili manipulaci.

4

Mazání stroje

Nejsou potřeba žádné díly

Postup

Před uvedením do provozu je nutné stroj promazat, aby bylo zajištěno správné namazání. Další informace naleznete v části Mazání. Pokud stroj správně nepromažete, bude docházet k předčasným poruchám klíčových součástí.

5

Kontrola hladiny kapalin

Nejsou potřeba žádné díly

Postup

1. Zkontrolujte hladinu maziva zadní nápravy před prvním nastartováním motoru; postupujte podle pokynů v části Kontrola mazání zadní nápravy v kapitole Údržba hnacího systému.
2. Zkontrolujte hladinu hydraulické kapaliny před prvním nastartováním motoru; postupujte podle pokynů v části Kontrola hladiny hydraulické kapaliny v kapitole Provoz.
3. Zkontrolujte hladinu motorového oleje před a po prvním nastartování; postupujte podle pokynů v části Kontrola hladiny motorového oleje v kapitole Provoz.

Součásti stroje

Ovládací prvky

Brzdové pedály

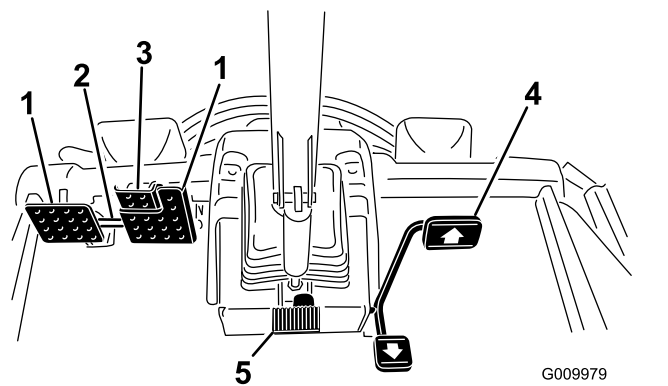
Dva nohou ovládané pedály (Obrázek 8) pracují samostatně a pomáhají při zatáčení a získání lepší trakce při jízdě ve svahu.

Pojistná západka pedálů

Pojistná západka pedálů (Obrázek 8) slouží ke spojení pedálů k sobě při zajištění parkovací brzdy.

Pedál parkovací brzdy

Chcete-li zajistit parkovací brzdou (Obrázek 8), spojte pedály k sobě pojistnou západkou, sešlápněte pravý brzdový pedál a zajistěte špičku pedálu. Chcete-li uvolnit parkovací brzdou, sešlápněte jeden z brzdových pedálů, aby se západka parkovací brzdy uvolnila.



Obrázek 8

- | | |
|----------------------------|----------------------------|
| 1. Brzdový pedál | 4. Pedál ovládnání pojezdu |
| 2. Pojistná západka pedálů | 5. Pedál naklonění volantu |
| 3. Pedál parkovací brzdy | |

Pedál ovládnání pojezdu

Pedál ovládnání pojezdu (Obrázek 8) ovládá pohyb dopředu a dozadu. Při sešlápnutí horní části pedálu pojedete dopředu, při sešlápnutí dolní části pojedete dozadu. Pojezdová rychlost závisí na míře sešlápnutí pedálu. Chcete-li bez zatížení dosáhnout maximální pojezdové rychlosti, plně sešlápněte pedál, když je škrticí klapka v poloze Rychlý běh.

Chcete-li zastavit, uvolněte sešlápnutí pedálu ovládnání pojezdu a nechte jej vrátit do středové polohy.

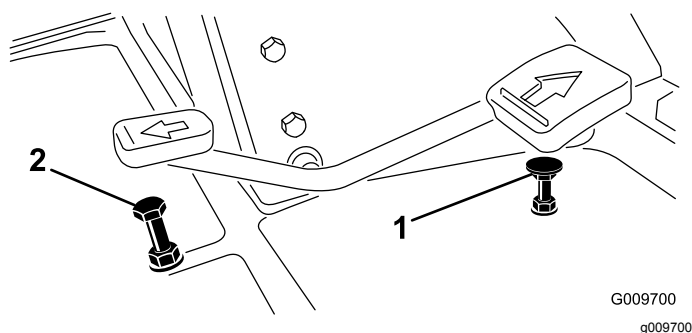
Pedál naklonění volantu

Chcete-li naklonit volant k sobě, sešlápněte pedál (Obrázek 8) dolů, zatáhněte za sloupek řízení směrem k sobě do optimální polohy a poté pedál uvolněte.

Šrouby omezení rychlosti

Seřídte šroub(y) (Obrázek 9) nastavující omezení rozsahu sešlápnutí pedálu ovládání pojezdu ve směru dopředu a dozadu. Toto seřízení slouží k omezení rychlosti.

Důležité: Šroub omezení rychlosti musí zastavit pedál ovládání pojezdu dříve, než čerpadlo dosáhne plného zdvihu, jinak může dojít k poškození čerpadla.



Obrázek 9

1. Šroub omezení rychlosti dopředu
2. Šroub omezení rychlosti dozadu

Diagnostická kontrolka

Diagnostická kontrolka (Obrázek 10) se rozsvítí, když je zjištěna porucha systému.

Teploměr chladicí kapaliny motoru

Během normálních provozních podmínek musí být ukazatel (Obrázek 10) v zeleném poli. Pokud ukazatel ukazuje do žlutého nebo červeného pole, zkontrolujte chladicí systém.

Výstražná kontrolka tlaku motorového oleje

Kontrolka (Obrázek 10) se rozsvítí, když je tlak motorového oleje nebezpečně nízký.

Kontrolka nabíjení

Kontrolka nabíjení (Obrázek 10) se rozsvítí při závadě obvodu nabíjení systému.

Spínač zapalování

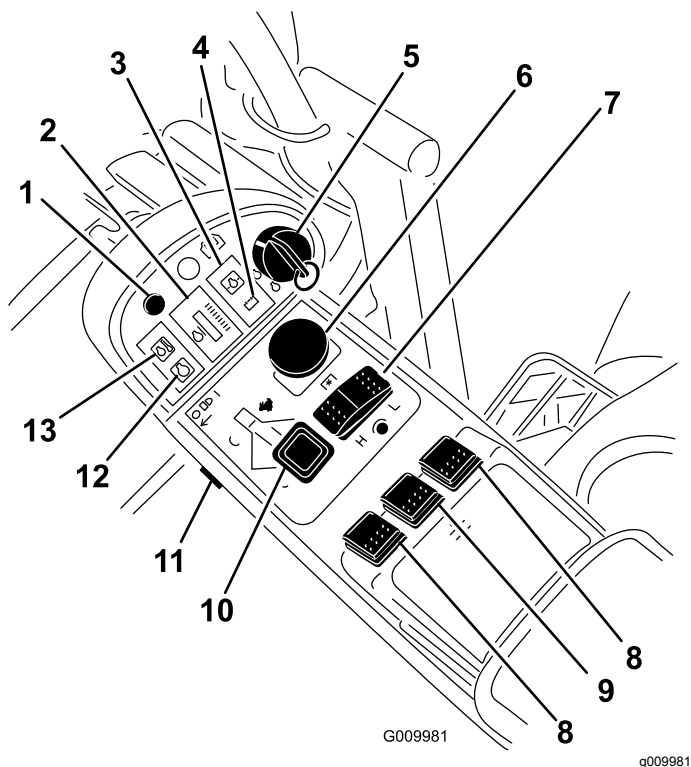
Spínač zapalování (Obrázek 10) má tři polohy: Vypnuto, Zapnuto/předeřívání a Start.

Spínač pohonu žacích nožů

Spínač pohonu žacích nožů (Obrázek 10) má dvě polohy: vysunutou (spuštěno) a zasunutou (zastaveno). Vytáhnutím spínače pohonu žacích nožů zapnete žací nože žací jednotky. Zatlačením spínače žací nože vypnete.

Ovládání vysokých a nízkých otáček

Tento spínač (Obrázek 10) umožňuje zvýšení rozsahu otáček pro přepravu stroje. Žací plošiny nejsou ve vysokém rozsahu otáček funkční. Žací plošiny rovněž nelze spustit z přepravní polohy, pokud je spínač ve vysokém rozsahu otáček.



Obrázek 10

- | | |
|-----------------------------------------------|----------------------------------------------------------|
| 1. Diagnostická kontrolka | 8. Spínač zdvihu (pouze model GM 4700) |
| 2. Teploměr chladicí kapaliny motoru | 9. Spínač zdvihu (modely GM 4500 a GM 4700) |
| 3. Výstražná kontrolka tlaku motorového oleje | 10. Ovladač škrticí klapky |
| 4. Kontrolka nabíjení | 11. Spínač osvětlení |
| 5. Spínač zapalování | 12. Kontrolka žhavicích svíček |
| 6. Spínač pohonu žacích nožů | 13. Výstražná kontrolka teploty chladicí kapaliny motoru |
| 7. Ovládání vysokých a nízkých otáček | |

Spínače zdvihu

Spínače zdvihu (Obrázek 10) slouží ke zvednutí a spuštění žacích jednotek. Stiskněte spínače dopředu, chcete-li žací jednotky spustit, nebo dozadu, chcete-li je zvednout. Při startování stroje se žacími jednotkami dole stiskněte spínač zdvihu, čímž umožníte plovoucí polohu a sekání žacích jednotek.

Poznámka: Plošiny nelze spustit při nastavení vysokého rozsahu otáček a nelze je zvednout ani spustit, když řidič opustí sedátko a motor běží.

Ovladač škrticí klapky

Posunutím ovladače (Obrázek 10) dopředu zvýšíte otáčky motoru a posunutím dozadu otáčky snížíte.

Spínač osvětlení

Stisknutím dolní části spínače (Obrázek 10) světla zapnete. Stisknutím horní části spínače světla vypnete.

Kontrolka žhavicích svíček

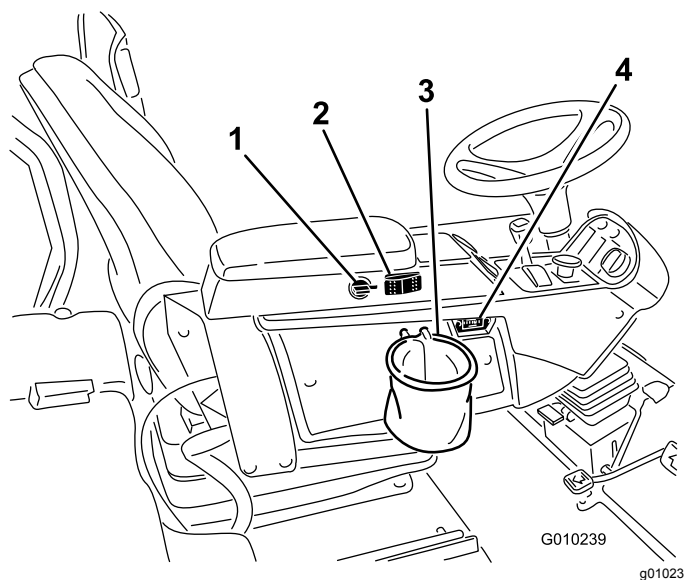
Pokud kontrolka žhavicích svíček (Obrázek 10) svítí, znamená to, že jsou žhavicí svíčky funkční.

Výstražná kontrolka teploty chladicí kapaliny motoru

Kontrolka (Obrázek 10) se rozsvítí a dojde k vypnutí žacích jednotek (vypnutí pohonu žacích nožů). Pokud bude teplota stoupat, motor se vypne.

Napájecí zásuvka

Napájecí zásuvka (Obrázek 11) slouží k napájení volitelného elektrického příslušenství napětím 12 V.



Obrázek 11

- | | |
|-----------------------------------------|-------------------------------|
| 1. Napájecí zásuvka | 3. Držák vaku |
| 2. Spínač chladicího ventilátoru motoru | 4. Počítadlo provozních hodin |

Spínač chladicího ventilátoru motoru

Stroj je vybaven hydraulicky ovládaným chladicím ventilátorem s možností opačného chodu. Spínač ventilátoru (Obrázek 11) má dvě polohy – R (ruční opačný chod) a Auto (normální chod). Další informace naleznete v části Provoz chladicího ventilátoru motoru v kapitole Provoz.

Držák vaku

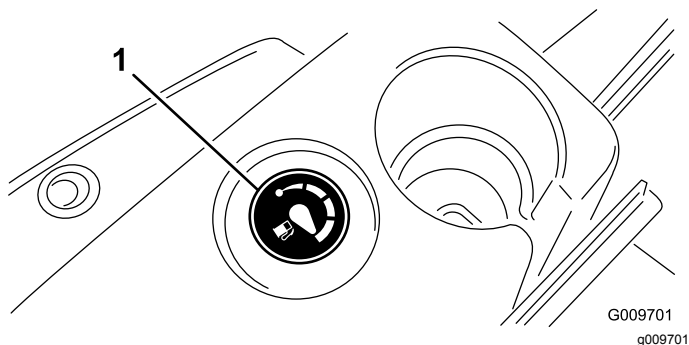
Držák vaku (Obrázek 11) slouží jako úložný prostor.

Počítadlo provozních hodin

Počítadlo provozních hodin (Obrázek 11) ukazuje celkový počet hodin, během nichž byl stroj v provozu.

Palivoměr

Palivoměr (Obrázek 12) ukazuje množství paliva v nádrži.



Obrázek 12

1. Palivoměr

Nastavení sedátka

Páka nastavení v podélném směru

Zatáhněte za páku a posuňte sedátko dopředu nebo dozadu (Obrázek 13).

Seřizovací knoflík opěrky ruky

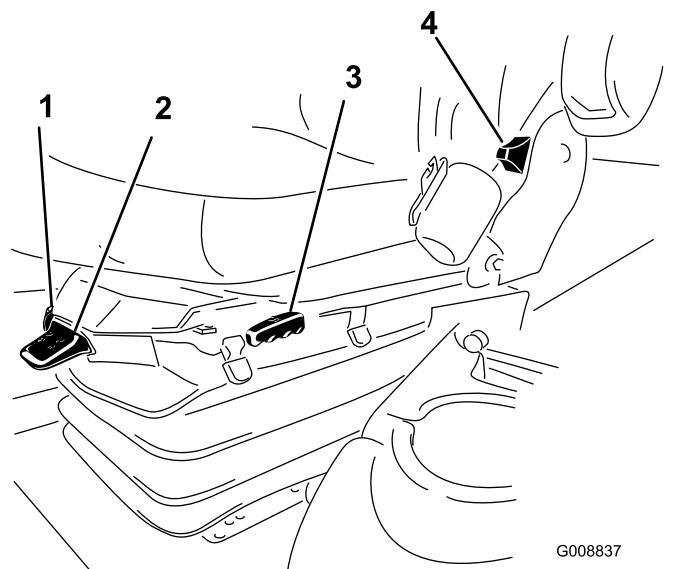
Otočením knoflíku nastavte úhel opěrky ruky sedátka (Obrázek 13).

Páka nastavení opěrky zad

Posunutím páky nastavte úhel opěrky zad (Obrázek 13).

Ukazatel hmotnosti

Ukazuje, zda je sedátko přizpůsobeno hmotnosti řidiče (Obrázek 13). Nastavení výšky sedátka provedete umístěním zavěšení v rozsahu označeném zeleně.



Obrázek 13

- | | |
|------------------------------------|-----------------------------------|
| 1. Ukazatel hmotnosti | 4. Páka nastavení opěrky zad |
| 2. Páka nastavení hmotnosti | 5. Seřizovací knoflík opěrky ruky |
| 3. Páka nastavení v podélném směru | |

Páka nastavení hmotnosti

Přizpůsobte nastavení hmotnosti řidiče (Obrázek 13). Zvednutím páky zvýšíte tlak vzduchu a stlačením páky jej snížíte. Správného seřízení dosáhnete, když je ukazatel hmotnosti v rozsahu označeném zeleně.

Technické údaje

Poznámka: Specifikace a design se mohou bez upozornění změnit.

Specifikace hnací jednotky

	4500-D	4700-D
Šířka sekání	2,8 m	3,8 m
Celková šířka, žací jednotky dole	286 cm	391 cm
Celková šířka, žací jednotky nahoře (přeprava)	224 cm	224 cm
Celková délka	370 cm	370 cm
Výška s konstrukcí ROPS	216 cm	216 cm
Světelná výška	15 cm	15 cm
Šířka záběru vpředu	224 cm	224 cm
Šířka záběru vzadu	141 cm	141 cm
Rozvor kol	171 cm	171 cm
Čistá hmotnost (se žacími jednotkami, bez kapalin)	1 995 kg	2 245 kg

Přídavná zařízení / příslušenství

Pro stroj je k dispozici řada přídavných zařízení a příslušenství schválených společnostmi Toro, která vylepšují a rozšiřují možnosti stroje. Kontaktujte autorizované servisní středisko či distributora nebo navštivte stránky www.Toro.com kde najdete seznam schválených přídavných zařízení a příslušenství.

Obsluha

Poznámka: Levá a pravá strana stroje se určuje z pohledu obsluhy při normální pracovní poloze.

▲ VÝSTRAHA

Tento stroj je zdrojem hluku překračujícího 85 dBA na místě obsluhy a při dlouhodobém vystavení jeho působení může dojít ke ztrátě sluchu.

Při práci se strojem používejte ochranu sluchu.

▲ VÝSTRAHA

Jestliže ponecháte klíč ve spínači zapalování, může kdokoli náhodně spustit motor a způsobit vám nebo přihlížejícím osobám vážné zranění.

Před prováděním jakékoli údržby vyjměte klíč za zapalování.

Kontrola hladiny motorového oleje

Servisní interval: Při každém použití nebo denně

Motor je dodáván s olejem v klikové skříni; před a po prvním nastartování motoru je však nutné hladinu oleje zkontrolovat.

Objem klikové skříně je přibližně 9,5 l včetně filtru.

Používejte vysoce kvalitní motorový olej, který splňuje následující požadavky:

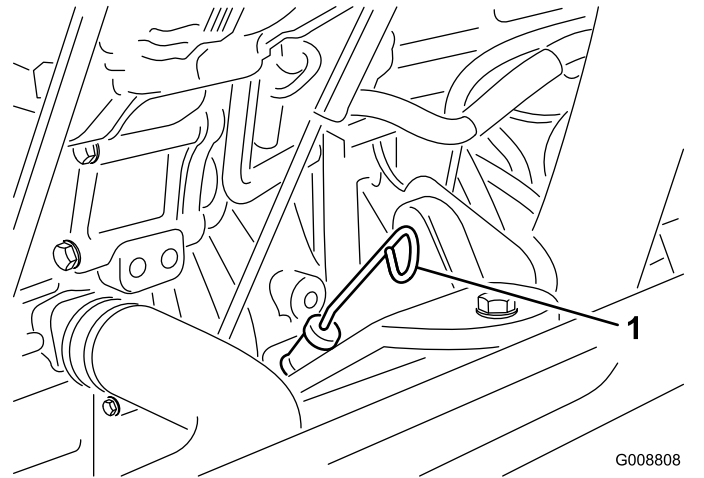
- Požadovaná úroveň klasifikace API: CH-4, CI-4 nebo vyšší.
- Preferovaný olej: SAE 15W-40 (nad -17 °C)
- Alternativní olej: SAE 10W-30 nebo 5W-30 (všechny teploty)

Poznámka: U distributora lze pořídit olej Toro Premium Engine Oil s viskozitou 15W-40 nebo 10W-30. Objednací čísla naleznete v katalogu dílů.

Poznámka: Pro kontrolu motorového oleje je nevhodnější doba před zahájením každodenní práce, kdy je motor studený. Pokud již motor běžel, před kontrolou nechte olej alespoň 10 minut stékat zpět do olejové vany. Pokud je hladina oleje na značce dolní meze nebo pod ní, doplňte olej tak, aby hladina oleje sahala po značku horní meze. **Nádrž nepřepĺňujte.** Pokud je hladina oleje mezi značkou horní meze a dolní meze, není potřeba olej doplňovat.

1. Zaparkujte stroj na rovném povrchu.
2. Odjistěte západky krytu motoru a otevřete kryt.
3. Vyjměte měрку, očistěte ji, zasuňte ji do potrubí a opět vytáhněte.

Hladina oleje musí být v bezpečném rozsahu (Obrázek 14).

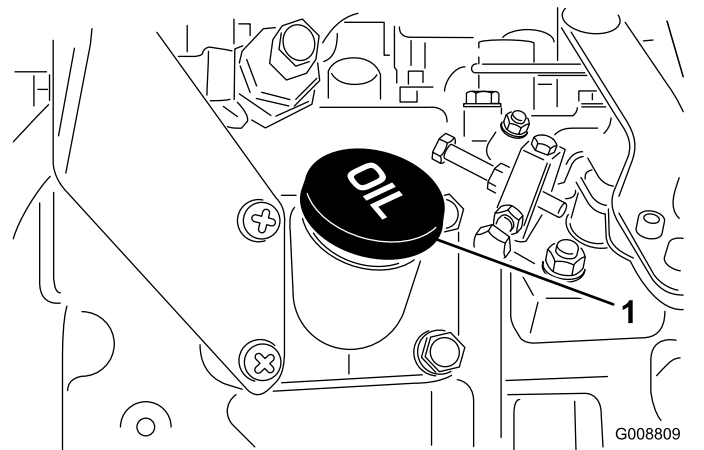


G008808
g008808

Obrázek 14

1. Měrka

4. Je-li hladina oleje pod bezpečným rozsahem, sejměte uzávěr plnicího otvoru (Obrázek 15) a doplňte olej, dokud jeho hladina nedosáhne značky horní meze. **Nádrž nepřepĺňujte.**



G008809
g008809

Obrázek 15

1. Uzávěr plnicího otvoru oleje

Poznámka: Při použití jiného oleje nejdříve vypusťte starý olej z klikové skříně a poté doplňte nový olej.

5. Nasadte uzávěr plnicího otvoru oleje a měрку.
6. Zavřete kryt motoru a zajistěte jej západkami.

Kontrola chladicí soustavy

Servisní interval: Při každém použití nebo denně

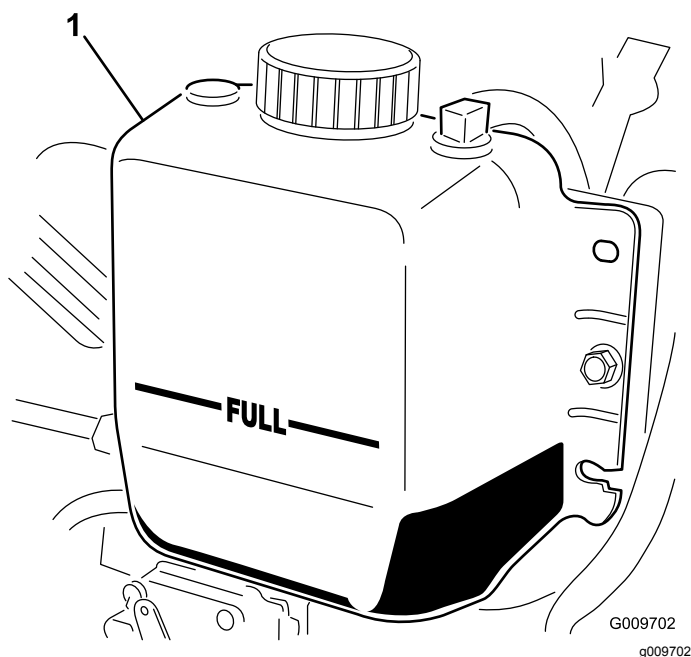
Hladinu chladicí kapaliny kontrolujte na začátku každého dne. Objem systému je 12,3 l.

1. Opatrně odstraňte víčko chladiče.

⚠ VÝSTRAHA

Pokud motor běžel, může natlakovaná horká chladicí kapalina uniknout a způsobit popáleniny.

- Neotevírejte uzávěr chladiče při běžícím motoru.
- Při otvírání uzávěru chladiče použijte hadr a uzávěr otevírejte pomalu, aby mohla uniknout pára.



Obrázek 16

1. Expanzní nádrž
2. Zkontrolujte hladinu chladicí kapaliny v chladiči. Chladič musí být naplněn k hornímu okraji plnicího hrdla a expanzní nádrž musí být naplněna k horní značce (Obrázek 16).
3. Pokud je hladina chladicí kapaliny nízká, doplňte nemrznoucí směs vody a etylenglykolu v poměru 50/50. Nepoužívejte vodu ani chladicí kapaliny na bázi alkoholu/metanolu.
4. Nasadte víčko chladiče a uzávěr expanzní nádrže.

Plnění palivové nádrže

Používejte pouze čistou čerstvou naftu nebo bionaftu s nízkým (pod 500 miliontin) nebo velmi nízkým (pod 15 miliontin) obsahem síry. Nafta musí mít minimální cetanové číslo 40. Nakupujte palivo v množství, které lze spotřebovat během 180 dnů, aby bylo palivo čerstvé.

Objem palivové nádrže: 83 l (22 galonů).

Při teplotách nad -7°C používejte letní naftu (2-D), při nižších teplotách zimní naftu (1-D nebo směs 1-D/2-D). Zimní nafta má při nízkých teplotách nižší teplotu vznícení a vlastnosti tečení za studena, jež usnadní startování a omezí ucpávání palivového filtru.

Používání letní nafty při teplotách nad -7°C přispěje k delší životnosti palivového čerpadla a vyššímu výkonu ve srovnání se zimní naftou.

Důležité: Nepoužívejte místo nafty petrolej ani benzin. Při nedodržení tohoto upozornění dojde k poškození motoru.

⚠ DŮLEŽITÉ UPOZORNĚNÍ

Při polknutí je palivo škodlivé nebo smrtelné. Dlouhodobý styk s výparry může způsobit vážné újmy a nemoci.

- Vyhněte se delšímu vdechování výparů.
- Nepřibližujte obličej k trysce a palivové nádrži nebo k otvoru kondicionéru.
- Zabraňte, aby se palivo dostalo do očí a na kůži.

Možnost použití bionafty

U tohoto stroje lze rovněž použít palivo s podílem bionafty do stupně B20 (20 % bionafty, 80 % motorové nafty). Používejte výhradně bionaftu s nízkým nebo velmi nízkým obsahem síry. Dodržujte následující bezpečnostní opatření:

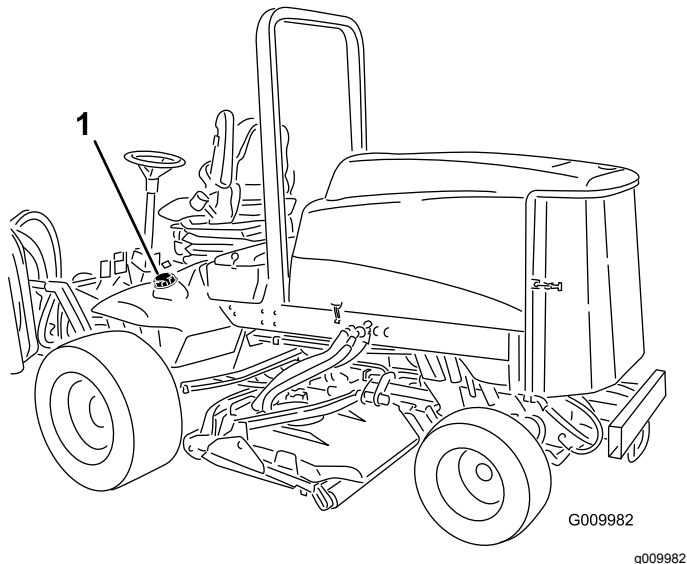
- Podíl bionafty v palivu musí odpovídat specifikaci ASTM D6751 nebo EN14214.
- Složení směsi paliva musí splňovat normu ASTM D975 nebo EN590.
- Směsi s bionaftou mohou poškodit nátěr povrchů.
- V chladném počasí používejte bionaftu B5 (obsah bionafty 5 %) nebo nižšího stupně.
- Kontrolujte těsnění, hadice a vložky, které jsou v kontaktu s palivem, jelikož může docházet k jejich postupnému poškození.
- Po určité době po přechodu na směs bionafty lze předpokládat ucpání palivového filtru.
- O další informace o bionaftě požádejte distributora.

⚠ NEBEZPEČÍ

Za určitých podmínek je palivo extrémně hořlavé a vysoce výbušné. Požár nebo výbuch způsobený palivem může popálit vás i jiné osoby a způsobit škody na majetku.

- Používejte trychtýř a palivo doplňujte do nádrže venku na otevřeném prostranství a při studeném motoru. Rozlitéj benzín ihned utřete.
- Nikdy nedoplňujte palivovou nádrž uvnitř uzavřeného přívěsu.
- Neplňte palivovou nádrž až po horní okraj. Doplňte palivo do palivové nádrže, aby hladina byla ve výši 25 mm pod horním okrajem nádrže, nikoli plnicího hrdla. Tento prázdný prostor v nádrži umožňuje expanzi paliva.
- Při manipulaci s palivem nikdy nekuřte a držte se stranou od otevřeného ohně nebo míst, kde se palivové výpary mohou vznítit od jiskry.
- Palivo skladujte ve schválených nádobách a držte z dosahu dětí. Nikdy nekupujte zásobu paliva na více než 180 dní.
- Nepoužívejte stroj bez kompletní výfukové soustavy v bezvadném stavu.

1. Demontujte uzávěr hrdla palivové nádrže (Obrázek 17).



Obrázek 17

1. Uzávěr hrdla palivové nádrže

2. Doplňte nádrž naftou č. 2 na hladinu přibližně 2,5 cm od horního okraje nádrže, nikoli plnicího hrdla. Poté nasadte uzávěr.

Poznámka: Pokud je to možné, doplňte palivovou nádrž po každém použití. Tím se minimalizuje možné srážení vlhkosti uvnitř palivové nádrže.

⚠ NEBEZPEČÍ

Během tankování může za určitých podmínek dojít k uvolnění statické elektřiny a vzniku jiskry, od které se vznítí palivové výpary. Požár nebo výbuch způsobený palivem může popálit vás i jiné osoby a způsobit škody na majetku.

- Před tankováním vždy pokládejte nádoby na palivo na zem, stranou od vozidla.
- Neplňte nádoby palivem uvnitř vozidla nebo na korbě nákladního vozu nebo přívěsu, protože koberce v interiéru nebo plastové obložení lůžka mohou izolovat kontejner a zpomalit vybití elektrostatického náboje.
- Pokud je to možné, sjedzte z nákladního vozidla nebo přívěsu a natankujte zařízení tak, aby jeho kola byla na zemi.
- Jestliže to není možné, doplňte palivo do takového zařízení na nákladním vozidle nebo přívěsu z kanystru, nikoli plnicí pistolí.
- Pokud je nutné použít pistolí, dotýkejte se tryskou obruby palivové nádrže nebo hrdla kanystru až do úplného načerpání paliva.

Kontrola hladiny hydraulické kapaliny

Servisní interval: Při každém použití nebo denně

Nádrž stroje je při výrobě naplněna přibližně 13,2 l vysoce kvalitní hydraulické kapaliny. Zkontrolujte hladinu hydraulické kapaliny před prvním nastartováním motoru a poté každý den. Jako náhradní kapalina se doporučuje:

Hydraulická kapalina Toro Premium All Season Hydraulic Fluid (K dispozici v 19 litrových kbelcích nebo 208 litrových sudech. Objednáací čísla získáte v katalogu náhradních kapalin. Nejsou společností Toro.)
Alternativní kapalinou (Nejsou společností Toro) lze použít jiné kapaliny, pokud splňují následující materiálové vlastnosti a oborové specifikace. Nedoporučujeme používat syntetickou kapalinu. Vyhledejte vyhovující produkt ve spolupráci se svým distributorem maziv. **Poznámka:** Společnost Toro nenese odpovědnost za škody způsobené nevhodnými náhradami, proto používejte pouze produkty od renomovaných výrobců, kteří budou stát za svým doporučením.

Vysoký index viskozity/Hydraulická kapalina s ochranou proti opotřebení a nízkým bodem tuhnutí, ISO VG 46

Materiálové vlastnosti:

Viskozita, ASTM D445 cSt při 40 °C: 44 až 48
cSt při 100 °C: 7,9 až 8,5

Index viskozity ASTM D2270 140 až 160

Bod tuhnutí, ASTM D97 -36,6 °C až -45 °C

Oborové specifikace:

Vickers I-286-S (úroveň kvality), Vickers M-2950-S (úroveň kvality), Denison HF-0

Poznámka: Mnohé hydraulické kapaliny jsou téměř bezbarvé, takže je obtížné lokalizovat netěsnosti. K dispozici je červené barvivo pro olej do hydraulických soustav, dodávané v lahvičkách o objemu 20 ml. Jedna lahvička postačí na 15–22 l hydraulického oleje. Opatřete si díl s objednacím číslem 44-2500 od autorizovaného distributora Toro.

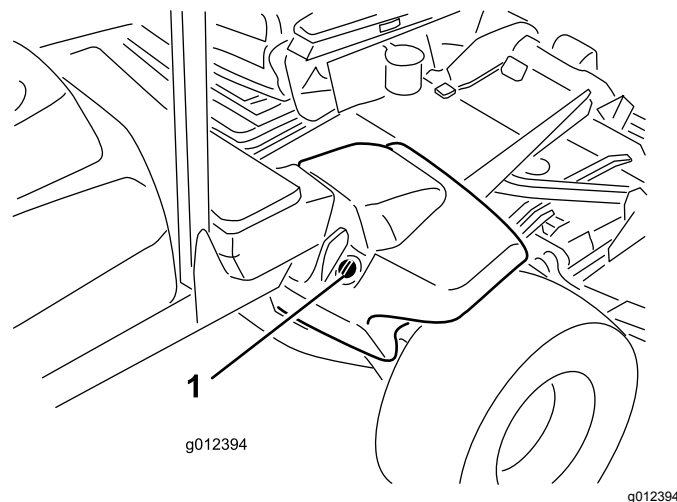
Biologicky odbouratelná hydraulická kapalina – Mobil 224H

Biologicky odbouratelná hydraulická kapalina Toro (K dispozici v 23 litrových kbelících nebo 250 litrových sudech. Objednací čísla získáte v katalogu dílů nebo od distributora společnosti Toro.)

Alternativní kapalina: Mobil EnviroSyn 46H

Poznámka: Tento biologicky odbouratelný olej na bázi rostlinného oleje byl společností Toro testován a schválen pro tento model. Tato kapalina není tak odolná vůči vysokým teplotám jako standardní kapalina, proto při jejím použití dodržujte doporučené intervaly výměny. Pokud je tento olej kontaminován minerálními hydraulickými kapalinami, dojde ke změně jeho biologické odbouratelnosti a toxicity. Při výměně standardní kapaliny za tento biologicky odbouratelný typ proto dodržujte schválený postup vyplachování. Podrobnosti získáte u místního distributora Toro.

1. Umístěte stroj na rovný povrch, spusťte žací jednotky, vypněte motor a vyjměte klíček ze zapalování.
2. Očistěte oblast okolo plnicího hrdla a uzávěru hydraulické nádrže (Obrázek 18). Demontujte uzávěr z plnicího hrdla.



Obrázek 18

1. Uzávěr hydraulické nádrže

3. Vytáhněte měрку z plnicího hrdla a otřete ji čistým hadrem. Zasuňte měрку do plnicího hrdla; poté ji vytáhněte a zkontrolujte hladinu kapaliny. Hladina kapaliny musí být mezi značkami na měrci.
4. Pokud je hladina nízká, doplňte odpovídající kapalinu tak, aby se hladina zvedla k horní značce.
5. Vraťte měрку a uzávěr zpět na plnicí hrdlo.

Kontrola tlaku v pneumatikách

Servisní interval: Při každém použití nebo denně

Pneumatiky jsou při přepravě nadměrně nahuštěné. Proto je nutné upustit z nich vzduch a snížit tlak. Tlak v pneumatikách předních i zadních kol udržíte na hodnotě 138 kPa. Tlak vzduchu v pneumatikách kontrolujte denně.

Důležité: Ve všech pneumatikách udržujte doporučený tlak, zajistíte tak kvalitní sekání a správnou činnost sekačky. Pneumatiky nesmí být podhuštěné.

Spuštění a zastavení motoru

Spuštění motoru

Důležité: Palivový systém je nutné odvzdušnit v následujících situacích:

- Motor přestal běžet kvůli nedostatku paliva.
- Byla provedena údržba součástí palivového systému.

1. Sundejte nohu z pedálu ovládání pojezdu a ujistěte se, že je v neutrální poloze. Parkovací brzda musí být zajištěná.
2. Přesuňte páčku ovládání škrticí klapky do polohy pro nízké volnoběžné otáčky.
3. Otočte klíčkem zapalování do polohy Běh. Rozsvítí se kontrolka žhavicích svíček.
4. Jakmile indikátor žhavicích svíček zhasne, otočte klíčkem do polohy Start. Když se motor spustí, klíček okamžitě uvolněte. Vráť se automaticky do polohy Běh. Přesuňte páčku ovládání škrticí klapky do požadované polohy.

Důležité: Nenechávejte startér běžet souvisle déle než 15 sekund, jinak hrozí předčasná porucha startéru. Pokud motor po 15 sekundách nenastartuje, otočte klíčkem do polohy Vypnuto, zkontrolujte ovládací prvky a postupy, vyčkejte dalších 15 sekund a zopakujte startování.

Pokud jsou teploty nižší než -7 °C, lze během 2 pokusů nechat startér běžet 30 sekund a poté nechat 60 sekund vypnutý.

▲ VÝSTRAHA

Před kontrolou úniku oleje, volných součástí a dalších závad vypněte motor a vyčkejte, až se všechny pohyblivé součásti zastaví.

Zastavení motoru

Důležité: Po plném zatížení nechejte motor před zastavením 5 minut běžet při volnoběžných otáčkách. Tím umožníte ochlazení turbodmychadla před vypnutím motoru. Pokud tak neučiníte, může dojít k závadě turbodmychadla.

Poznámka: Spusťte žací jednotky na zem vždy, když je sekačka zaparkována. Tím uvolníte hydraulický tlak v systému, předejdete opotřebení součástí systému a rovněž zabráníte nežádoucímu spuštění žacích jednotek.

1. Přesuňte páčku ovládání škrticí klapky do polohy Pomalý běh.
2. Přepněte spínač pohonu žacích nožů do vypnuté polohy.
3. Zajistěte stroj parkovací brzdou.
4. Otočte klíčkem zapalování do polohy Vypnuto.
5. Vytáhněte klíček ze zapalování, aby nedošlo k náhodnému nastartování.

Kontrola ochranných spínačů

Servisní interval: Při každém použití nebo denně

▲ VÝSTRAHA

Jestliže jsou ochranné spínače odpojeny nebo poškozeny, stroj se může za provozu chovat neočekávaně a způsobit zranění osob.

- **S ochrannými spínači nemanipulujte.**
- **Denně funkci ochranných spínačů kontrolujte a jakýkoli poškozený spínač před použitím stroje vyměňte.**

Stroj je vybaven ochrannými spínači v elektrickém systému. Účelem spínačů je zastavit motor, když se řidič zvedne ze sedátka a pedál ovládání pojezdu je sešlápnutý. Řidič však může sedátko opustit, když motor běží a pedál ovládání pojezdu je v neutrální poloze. Motor bude běžet, když je spínač pohonu žacích nožů vypnutý a pedál ovládání pojezdu je uvolněn, doporučujeme však před opuštěním sedátka motor vypnout.

Kontrolu činnosti ochranných spínačů proveďte následujícím způsobem:

1. Vyjed'te se strojem pomalu na velkou otevřenou plochu. Spusťte žací jednotku, zastavte motor a zatáhněte parkovací brzdu.
2. Sedněte si do sedátka stroje a sešlápněte pedál ovládání pojezdu. Pokuste se spustit motor. Motor by neměl nastartovat. Pokud motor startuje, došlo k poruše v bezpečnostním blokovacím systému. Tuto poruchu je nutné před zahájením provozu odstranit.
3. Posad'te se na sedátko a spusťte motor. Zvedněte se ze sedátka a přepněte spínač pohonu žacích nožů do zapnuté polohy. Pohon žacích nožů by se neměl zapnout. Pokud se pohon žacích nožů aktivuje, došlo k poruše v bezpečnostním blokovacím systému. Tuto poruchu je nutné před zahájením provozu odstranit.
4. Sedněte si na sedátko, zatáhněte parkovací brzdu a spusťte motor. Přesuňte pedál ovládání pojezdu do neutrální polohy. Motor musí vypnout. Pokud motor nevypne, došlo k poruše v bezpečnostním blokovacím systému. Tuto poruchu je nutné před zahájením provozu odstranit.

Tlačení nebo vlečení stroje

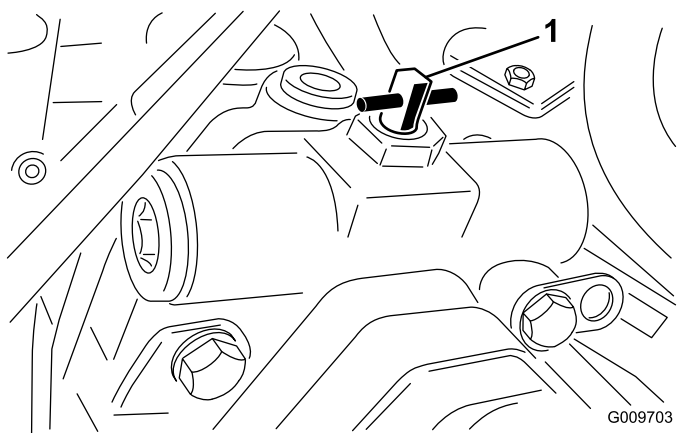
V nouzové situaci lze strojem jet dopředu po aktivaci obtokového ventilu hydraulického čerpadla

s proměnným zdvihem a stroj vléct nebo tlačit. Při tlačení nebo vlečení nepřekračujte vzdálenost 0,4 km.

Důležité: Při tlačení nebo vlečení nepřekračujte rychlost 3–4,8 km/h, jinak hrozí nebezpečí poškození vnitřní převodovky. Obtokový ventil musí být při tlačení nebo vlečení stroje vždy otevřený.

Důležité: Pokud potřebujete stroj tlačit nebo vléct dozadu, je nutný rovněž obtok pojistného ventilu v potrubí pohonu všech čtyř kol. Chcete-li nastavit obtok pojistného ventilu, připojte sestavu hadic (hadice obj. č. 95-8843, spojka č. 95-0985 [2 kusy] a hydraulická přípojka č. 340-77 [2 kusy]) k testovacímu otvoru tlaku pro pohyb dozadu a tlakovému otvoru pohonu všech čtyř kol.

1. Otevřete kapotu a odstraňte prostřední kryt.
2. Otočte obtokový ventil o 90° (1/4 otáčky) doleva nebo doprava, čímž ventil otevřete a umožníte vnitřní obtok (Obrázek 19). Protože kapalina obtéká, lze strojem pomalu pohybovat, aniž by došlo k poškození převodovky. Poznamenejte si polohu ventilu při otevření či zavření.



Obrázek 19

1. Obtokový ventil
3. Před spuštěním motoru otočte obtokový ventil o 90° (1/4 otáčky) zpět. Při zavírání ventilu nepřekračujte utahovací moment 7–11 N·m.

Místa pro umístění heveru

- V přední části stroje na rámu na vnitřní straně obou hnacích kol
- V zadní části stroje uprostřed nápravy

Upevňovací body

- Na obou stranách rámu pod předními schody
- Zadní nárazník

Provozní vlastnosti

Vyzkoušejte si jízdu se strojem, protože hydrostatická převodovka a její vlastnosti se liší od řady jiných strojů určených k údržbě trávníku. Mezi prvky, kterým je třeba věnovat při práci s hnací jednotkou a žacími jednotkami pozornost, patří převodovka, otáčky motoru, zatížení žacích nožů a použití brzd.

Chcete-li zachovat dostatečný výkon hnací jednotky během provozu, používejte pedál ovládání pojezdu tak, abyste udržovali pokud možno konstantní vysoké otáčky. Osvědčeným postupem je snížení rychlosti, když se zatížení žacích nožů zvýší, a zvýšení rychlosti, pokud je zatížení žacích nožů menší.

Nechte pedál ovládání pojezdu vrátit zpět při snižování otáček a při zvyšování jej pomalu sešlápněte. Naopak při jízdě mezi pracovními plochami, bez zatížení a se zvednutými žacími jednotkami přepněte škrticí klapku do polohy Rychlý běh a sešlápněte pedál ovládání pojezdu pomalu až na doraz, abyste dosáhli maximální rychlosti pojezdu.

Dalším prvkem, kterému je třeba věnovat pozornost, je činnost pedálů připojených k brzdám. Brzdy mohou pomáhat při zatáčení se strojem. Používejte je však opatrně, zejména na měkké a mokré trávě, protože hrozí nežádoucí poškození trávníku. Dalším přínosem použití brzd je zachování trakce. Při jízdě ve svahu za určitých podmínek může výše položené kolo prokluzovat a ztratit trakci. Pokud k tomu dojde, sešlápněte postupně a přerušovaně pedál zatáčení pro výše položené kolo, dokud kolo nepřestane prokluzovat, čímž dojde ke zvýšení trakce u níže položeného kola.

Při jízdě na svazích buďte zvláště opatrní. Západka sedátka musí být zajištěná a bezpečnostní pás musí být zapnutý. Jedte pomalu a vyhněte se ostrým zatáčkám, aby nedošlo k převrácení. Z důvodu kontroly při řízení je nutné, aby byly žací jednotky při jízdě ze svahu spuštěny dolů.

▲ DŮLEŽITÉ UPOZORNĚNÍ

Tento výrobek je zkonstruován tak, aby zatlačil předměty do země; ty pak na travnatých plochách rychle ztrácejí energii. Při neopatrném provozu ve spojení s terénními nerovnostmi, odskoky nebo nesprávně umístěnými kryty však může dojít ke zranění odmrštěným předmětem.

- Pokud se v blízkosti náhle objeví osoba nebo domácí zvíře, přestaňte sekat.
- Nepokračujte v sečení, dokud není sečená plocha volná.

Důležité: Po plném zatížení nechejte motor před zastavením 5 minut běžet při

volnoběžných otáčkách. Tím umožníte ochlazení turbodmychadla před vypnutím motoru. Pokud tak neučiníte, může dojít k závadě turbodmychadla.

Před zastavením motoru vypněte všechny ovládací prvky a přepněte škrticí klapku do polohy Pomalý běh. Přesunutím škrticí klapky do polohy Pomalý běh snížíte vysoké otáčky motoru, hluchnost a vibrace. Vypněte motor otočením klíčku zapalování do polohy Vypnuto.

Provoz chladicího ventilátoru motoru

Spínač chladicího ventilátoru motoru má dvě polohy ovládání provozu ventilátoru. Jedná se o polohy R a Auto. Ventilátor má schopnost obráceného chodu, který slouží k vyfoukání nečistot ze zadní mřížky. Během normálních provozních podmínek ponechte spínač v poloze Auto. V poloze Auto bude rychlost ventilátoru řízena teplotou chladicí kapaliny nebo hydraulického oleje a automaticky se přepne na opačný chod, aby došlo k odstranění nečistot ze zadní mřížky. Opačný cyklus se automaticky spustí, když teplota chladicí kapaliny nebo hydraulického oleje dosáhne určité hodnoty. Stisknutím spínače ventilátoru do polohy R zahájíte ručně spuštěný opačný cyklus. Doporučujeme zapnout opačný chod ventilátoru, když je zadní mřížka zanesená, a také před vjezdem do dílny či skladu.

Provozní tipy

Sečte, když je tráva suchá.

Sečte buď později ráno, kdy už není rosa, která způsobuje vytváření chomáčů trávy, nebo později odpoledne, kdy nehrozí poškození čerstvě posekané trávy přímým slunečním světlem.

Zvolte vhodné nastavení výšky sekání odpovídající podmínkám.

Při sekání odstraňte přibližně 2,5 cm, ne však více než 1/3 stébla trávy. V případě výjimečně husté a bujné trávy může být nutné zvednout výšku sekání o další stupeň.

Sekejte ve správných intervalech.

Za normálních podmínek je většinou nutné sekat přibližně jednou za 4 až 5 dnů. Nezapomeňte, že tráva roste v různých obdobích různě rychle. To znamená, že k zachování stejné výšky sekání, což je doporučený postup, je nutné sekat častěji brzy na jaře, zatímco uprostřed léta, kdy tráva roste pomaleji, lze sekat pouze jednou za 8 až 10 dnů. Pokud

nemůžete sekat po delší období, např. kvůli špatnému počasí či z jiného důvodu, proveďte nejdříve sekání s vyšší výškou sekání a o 2 až 3 dny později použijte nižší výšku sekání.

Vždy sekejte s ostrými žacími noži.

Ostré nože sekají trávu čistě, aniž by docházelo k trhání nebo třepení stébel jako u tupých nožů. Trhání a třepení trávy při sekání způsobuje, že travní stébla na řezu hnědnou, což zpomaluje růst trávy a zvyšuje její náchylnost k chorobám.

Dráha sekání

Často měňte dráhu, v níž sekáte, aby nebyl vzhled trávníku po sekání zhoršený z důvodu opakované práce v jednom směru.

Vyvážení

Systém vyvážení udržuje zadní hydraulický tlak na válce zvedání plošin na jisté hodnotě. Tento tlak vyvážení přenáší hmotnost sekacích plošin na hnací kola sekačky s cílem zlepšit trakci. Tlak vyvážení byl z výroby nastaven tak, aby bylo dosaženo optimální rovnováhy vzhledu po sekání a trakce při pojezdu pro většinu trávníků. Snížením nastavení vyvážení dosáhnete větší stability sekací plošiny, může však dojít ke snížení trakce. Zvýšením nastavení vyvážení můžete zvýšit trakci, může však docházet ke zhoršení vzhledu posekaného trávníku. Pokyny k nastavení tlaku vyvážení pro příslušnou hnací jednotku naleznete v servisní příručce.

Řešení potíží se vzhledem posekaného trávníku

Pokyny k řešení potíží se vzhledem posekaného trávníku naleznete na webu www.Toro.com.

Přeprava (pouze model Groundsmaster 4700–D)

Při přepravě na delší vzdálenosti, v nerovném terénu nebo při vlečení použijte dvě zadní přepravní západky pro vnější žací jednotky.

Po provozu

Z důvodu zajištění správné funkčnosti čistěte spodní stranu skříně sekačky po každém použití. Pokud nezabráníte hromadění zbytků ve skříně sekačky, dojde ke snížení výkonnosti při sekání.

Poznámka: Spusťte žací jednotky na zem vždy, když je sekačka zaparkována. Tím uvolníte hydraulický tlak v systému, předejdete opotřebení součástí systému

a rovněž zabráníte nežádoucímu spuštění žacích jednotek.

Údržba

Poznámka: Levá a pravá strana stroje se určuje z pohledu obsluhy při normální pracovní poloze.

Doporučený harmonogram údržby

Servisní interval	Postup při údržbě
Po prvních 8 hodinách	<ul style="list-style-type: none">• Utáhněte matice kol.
Po prvních 50 hodinách	<ul style="list-style-type: none">• Vyměňte motorový olej a filtr.
Po prvních 200 hodinách	<ul style="list-style-type: none">• Vyměňte převodový olej planetových převodů.• Vyměňte mazivo zadní nápravy.• Vyměňte hydraulické filtry.
Při každém použití nebo denně	<ul style="list-style-type: none">• Zkontrolujte hladinu motorového oleje.• Zkontrolujte chladicí soustavu.• Zkontrolujte hladinu hydraulické kapaliny.• Zkontrolujte tlak v pneumatikách.• Zkontrolujte ochranné spínače.• Vypusťte z odlučovače vodu a jiné znečisťující látky.• Vypusťte z filtru paliva / odlučovače vody vodu a jiné znečisťující látky.• Odstraňte nečistoty z prostoru motoru, chladiče oleje a chladiče motoru.• Zkontrolujte, zda se u hydraulického potrubí a hadic nevyskytují netěsnosti, zalomené potrubí, volné montážní držáky, opotřebení, volné spoje a narušení vlivem počasí a chemikálií.
Po každých 50 hodinách provozu	<ul style="list-style-type: none">• Promažte ložiska a pouzdra.• Zkontrolujte stav baterie.
Po každých 100 hodinách provozu	<ul style="list-style-type: none">• Zkontrolujte stav a napnutí řemene alternátoru.
Po každých 150 hodinách provozu	<ul style="list-style-type: none">• Vyměňte motorový olej a filtr.
Po každých 200 hodinách provozu	<ul style="list-style-type: none">• Utáhněte matice kol.• Vyčistěte tlumič výfuku s lapačem jisker.
Po každých 400 hodinách provozu	<ul style="list-style-type: none">• Proveďte údržbu vzduchového filtru. (Pokud je ukazatel ucpání vzduchového filtru červený, proveďte údržbu dřívě. V prašném nebo špinavém prostředí provádějte údržbu častěji.)• Zkontrolujte palivové potrubí a spojky.• Vyměňte nádobu palivového filtru.• Zkontrolujte koncovou vůli v pohonech s planetovými koly.• Zkontrolujte hladinu převodového oleje planetových převodů (pokud zpozorujete vnější netěsnost, proveďte kontrolu dřívě).• Zkontrolujte hladinu maziva zadní nápravy.
Po každých 800 hodinách provozu	<ul style="list-style-type: none">• Vypusťte a vyčistěte palivovou nádrž.• Vyměňte převodový olej planetových převodů.• Vyměňte mazivo zadní nápravy.• Zkontrolujte sbíhavost zadních kol.• Vyměňte hydraulickou kapalinu.• Vyměňte hydraulické filtry.
Před uskladněním	<ul style="list-style-type: none">• Vypusťte a vyčistěte palivovou nádrž.• Zkontrolujte tlak vzduchu v pneumatikách.• Zkontrolujte všechny upevňovací prvky.• Namažte nebo potřete olejem všechny maznice a otočné čepy.• Opravte lak na poškozených místech.
Každý rok	<ul style="list-style-type: none">• Zkontrolujte palivové potrubí a spojky.• Vyměňte převodový olej planetových převodů.

Důležité: Další postupy údržby jsou popsány v *provozní příručce k motoru a provozní příručce k žací jednotce*.

Seznam denní údržby

Tuto stránku si zkopírujte pro každodenní použití.

Úkon údržby	Pro týden:						
	Pondělí	Úterý	Středa	Čtvrtek	Pátek	Sobota	Neděle
Zkontrolujte činnost ochranných spínačů.							
Zkontrolujte činnosti brzd.							
Zkontrolujte hladinu motorového oleje a paliva.							
Zkontrolujte hladinu kapaliny v chladicí soustavě.							
Vypusťte odlučovač vody a paliva.							
Zkontrolujte ukazatel ucpání vzduchového filtru.							
Zkontrolujte znečištění chladiče, chladiče oleje a mřížky.							
Zkontrolujte nezvyklý hluk motoru. ¹							
Zkontrolujte, zda nedochází k nezvyklému hluku při provozu.							
Zkontrolujte hladinu oleje v hydraulické soustavě.							
Zkontrolujte, zda nedošlo k poškození hydraulických hadic.							
Zkontrolujte, zda nedochází k úniku kapalin.							
Zkontrolujte tlak vzduchu v pneumatikách.							

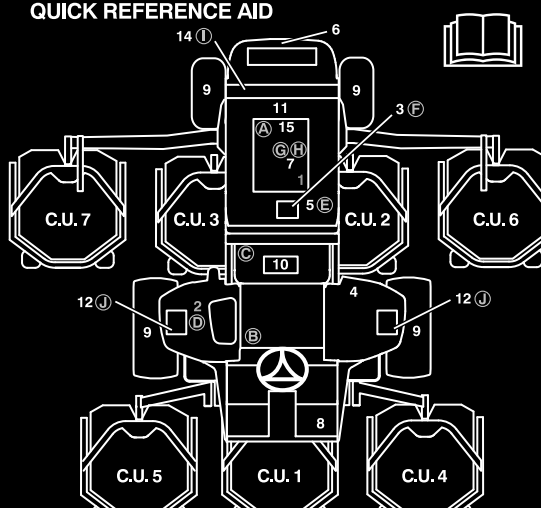
Úkon údržby	Pro týden:						
	Pondělí	Úterý	Středa	Čtvrtek	Pátek	Sobota	Neděle
Zkontrolujte správnou funkci nástrojů.							
Promažte všechny maznice. ²							
Oprava poškozeného laku							

1. Při obtížném startování, nadměrném kouření nebo těžkém chodu motoru zkontrolujte žhavicí svíčku a trysky vstřikovačů.

2. Okamžitě po každém mytí bez ohledu na uvedený interval..

Tabulka servisních intervalů

GROUNDMASTER 4500/4700 QUICK REFERENCE AID



CHECK/SERVICE (DAILY)

1. ENGINE OIL LEVEL
2. HYDRAULIC OIL FLUID LEVEL
3. ENGINE COOLANT LEVEL
4. FUEL - DIESEL ONLY
5. FUEL/WATER SEPARATOR
6. RADIATOR SCREEN
7. AIR CLEANER
8. BRAKE FUNCTION
9. TIRE PRESSURE: 20 PSI/1.40 BAR
WHEEL NUT TORQUE: 93 FT/LB (127 N-m)

CHECK/SERVICE
(SEE OPERATOR'S MANUAL)

10. BATTERY
11. BELTS (FAN, ALT.)
12. PLANETARY GEAR DRIVE
13. INTERLOCK SYSTEM
14. REAR AXLE
15. ENGINE OIL DRAIN
16. GREASING

SPECIFICATIONS/CHANGE INTERVALS

SEE OPERATOR'S MANUAL FOR INITIAL CHANGES.	FLUID TYPE	CAPACITY	CHANGE INTERVAL		FILTER PART NO.
			FLUID	FILTER	
(A) ENGINE OIL	15W-40 CR-4	10 QUARTS	150 HOURS	150 HOURS	104-5169
(B) HYDRAULIC FLUID	ISO VG 46/68	8.25 GALLONS	800 HOURS	800 HOURS	75-1310
(C) HYDRAULIC FILTER				800 HOURS	94-2621
(D) HYDRAULIC BREATHER				800 HRS/YRLY	68-6150
(E) FUEL SYSTEM	> 32 F	NO. 2 DIESEL	22 GALLONS	800 HOURS DRAIN/FLUSH	400 HOURS/YEARLY
	< 32 F	NO. 1 DIESEL			
(F) ENGINE COOLANT	50% WATER 50% ETHYL GLYCOL	13 QUARTS	DRAIN & FLUSH EVERY 2 YRS.		
(G) PRIMARY AIR FILTER				SEE SERVICE INDICATOR	108-3814
(H) SAFETY AIR FILTER				SEE OPERATOR'S MANUAL	108-3816
(I) REAR AXLE	85W-140	80 OUNCES	800 HOURS		110-4812 VENT
(J) PLANETARY DRIVE	85W-140	16 OUNCES	800 HOURS		

117-4758

Obrázek 20

decal117-4758

▲ VÝSTRAHA

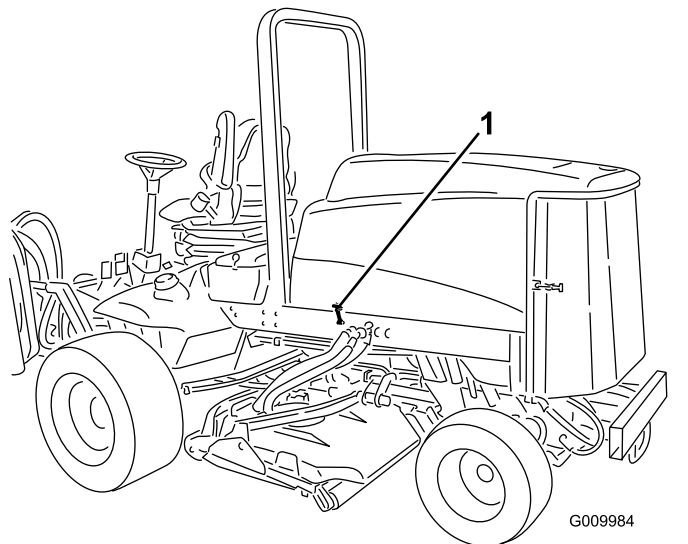
Jestliže ponecháte klíč ve spínači zapalování, může kdokoli náhodně spustit motor a způsobit vám nebo přihlížejícím osobám vážné zranění.

Před prováděním jakékoli údržby vyjměte klíč za zapalování.

Postupy před údržbou stroje

Demontáž kapoty

1. Uvolněte západky kapoty (Obrázek 21) a vyklopením kapotu otevřete.



Obrázek 21

1. Západka kapoty (2)

2. Vytáhněte závlačky upevňující zadní držáky kapoty k čepům na rámu a zvedněte kapotu.

Mazání

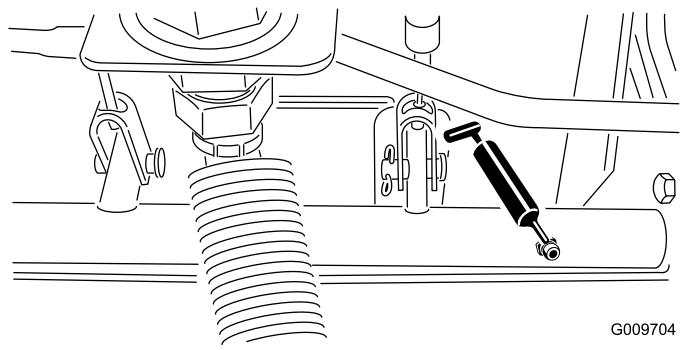
Mazání ložisek a pouzder

Servisní interval: Po každých 50 hodinách provozu

Stroj je vybaven maznicemi, které je třeba pravidelně promazávat univerzálním mazivem č. 2 na bázi lithia. Pokud je stroj provozován za normálních podmínek, promažte všechna ložiska a pouzdra vždy po 50 hodinách provozu a ihned po každém mytí.

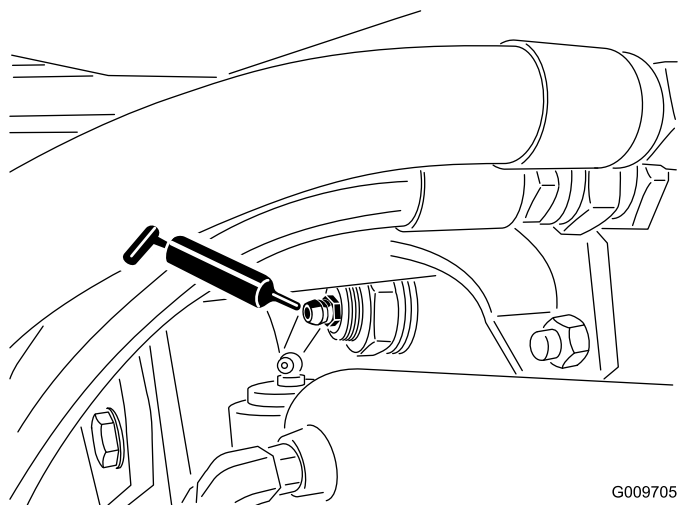
Umístění maznic a množství maziva je následující:

- Otočná ložiska hřídele brzdy (5) (Obrázek 22)



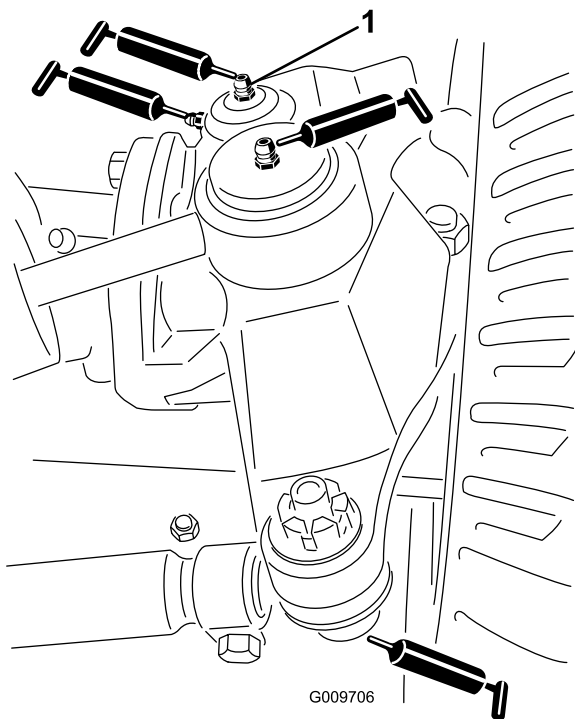
Obrázek 22

- Otočná pouzdra zadní nápravy (2) (Obrázek 23)



Obrázek 23

- Kulové klouby válce řízení (2) (Obrázek 24)

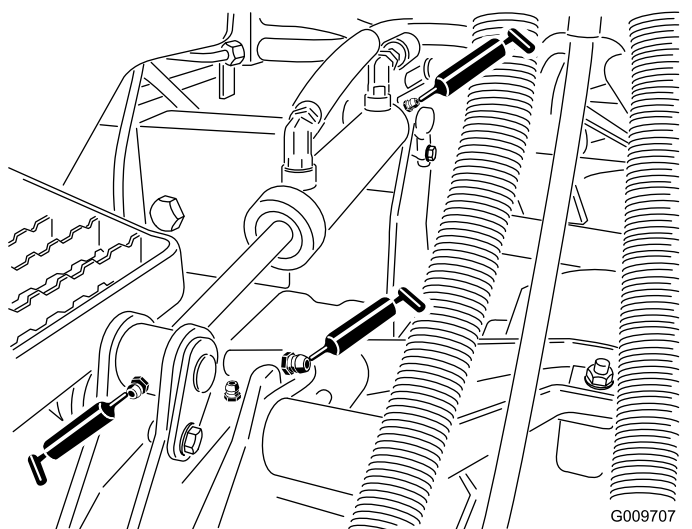


Obrázek 24

g009706

1. Horní maznice na rejdovém čepu

- Kulové klouby spojovací tyče (2) (Obrázek 24)
- Pouzdra rejdového čepu (2) (Obrázek 24). **Horní maznici na rejdovém čepu promazávejte pouze jednou ročně (2 pumpy).**
- Pouzdra zvedacího ramena (1 na plošinu) (Obrázek 25)

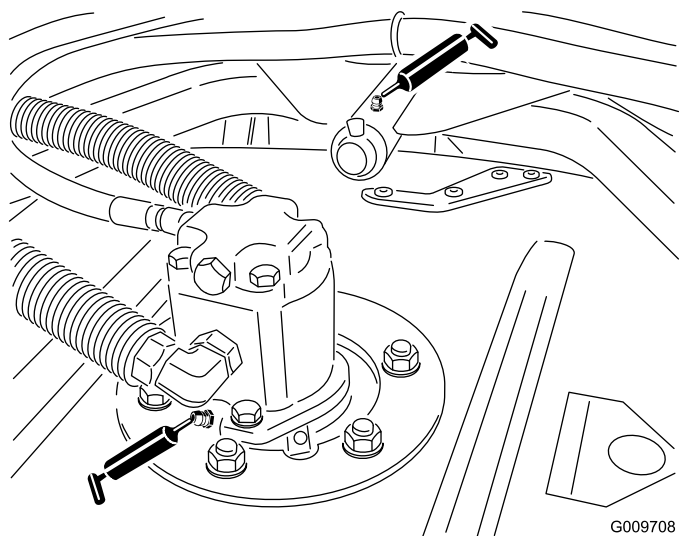


Obrázek 25

g009707

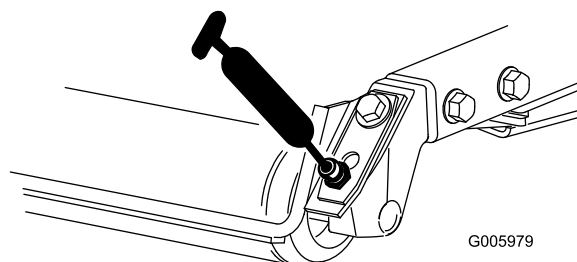
- Pouzdra válce zvedání (2 na plošinu) (Obrázek 25)

- Ložiska dřívku vřetena žací jednotky (1 na žací jednotku) (Obrázek 26)



Obrázek 26

- Pouzdra nosného ramena žací jednotky (1 na žací jednotku) (Obrázek 26)
- Ložiska zadního válce (2 na žací jednotku) (Obrázek 27)



Obrázek 27

g005979

Důležité: Drážka na mazivo v montážním prvku válce musí být vždy zarovnána s otvorem pro mazivo na obou koncích hřídele válce. S ohledem na snazší zarovnání drážky a otvoru je na jednom konci hřídele válce vyznačena značka.

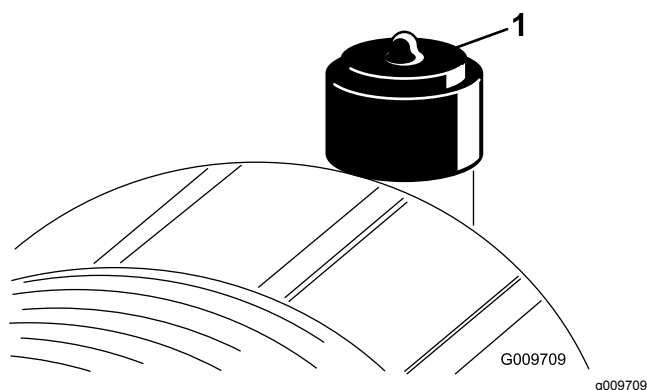
Údržba motoru

Údržba vzduchového filtru

Servisní interval: Po každých 400 hodinách provozu

Zkontrolujte, zda není plášť vzduchového filtru poškozen, což by mohlo způsobit únik vzduchu. V případě poškození jej vyměňte. Zkontrolujte v celém sacím systému netěsnosti, poškození nebo uvolněné hadicové svorky.

Údržbu vzduchového filtru provádějte pouze tehdy, pokud je to vyžadováno podle servisního ukazatele (**Obrázek 28**). Předčasná výměna vzduchového filtru pouze zvyšuje nebezpečí vniknutí nečistot do motoru při demontovaném filtru.

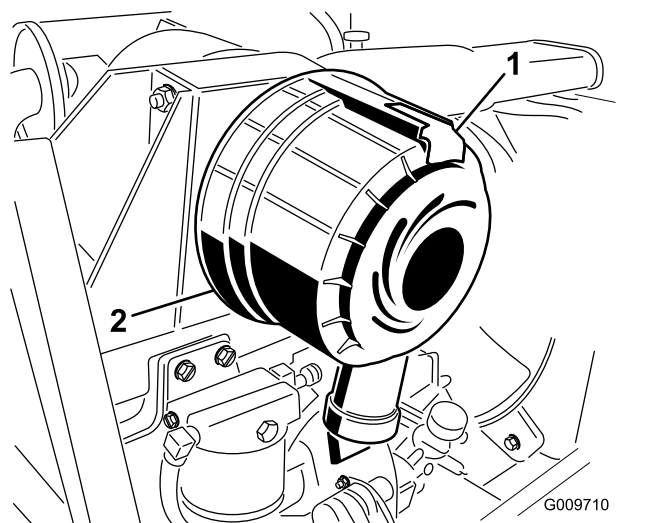


Obrázek 28

1. Ukazatel vzduchového filtru

Důležité: Kryt musí být správně usazen a utěsněn s pláštěm vzduchového filtru.

1. Vytáhněte západku směrem ven a otočte kryt vzduchového filtru proti směru hodinových ručiček (**Obrázek 29**).



Obrázek 29

1. Západka vzduchového filtru
2. Kryt vzduchového filtru

2. Sejměte kryt z pláště vzduchového filtru. Před vyjmutím filtru odstraňte pomocí nízkotlakého vzduchu (o tlaku 2,8 baru, čistého a suchého) nečistoty nahromaděné mezi vnější stranou primárního filtru a nádobou. **Nepoužívejte vysokotlaký vzduch, který by mohl nečistoty protlačit skrze filtr do sacího úseku.**

Tento postup čištění zabrání vniknutí nečistot do systému sání při demontovaném filtru.

3. Vyjměte a vyměňte primární filtr (**Obrázek 30**).

Čištění použité vložky není doporučeno vzhledem k možnému poškození média filtru. Kontrolou těsnicího konce filtru a pláště zjistěte, zda nový filtr nebyl poškozen při přepravě. **Nepoužívejte poškozenou vložku.** Zasuňte nový filtr tlakem na vnější obrubu vložky a usaďte jej v nádobě. **Netlačte na pružný střed filtru.**

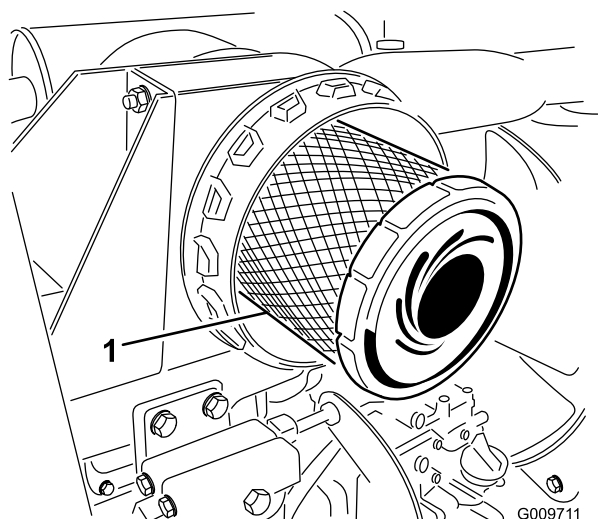
Údržba motorového oleje a filtru

Servisní interval: Po prvních 50 hodinách

Po každých 150 hodinách provozu

Olej a filtr vyměňte nejdříve po prvních 50 hodinách provozu; poté provádějte výměnu oleje a filtru po každých 150 hodinách provozu.

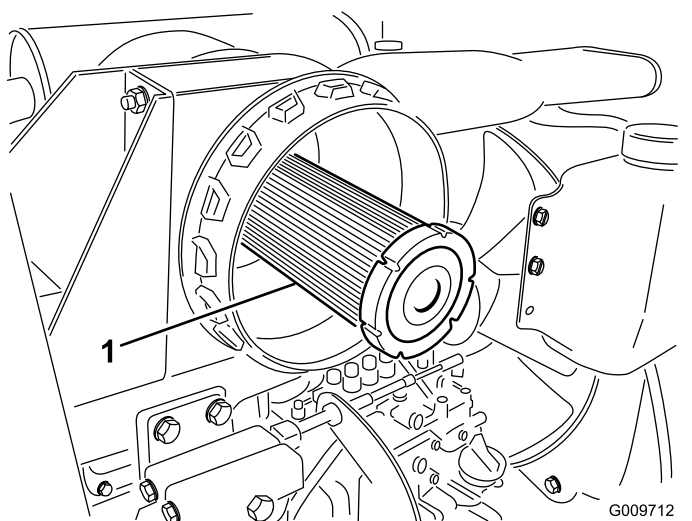
1. Vymontujte zadní vypouštěcí zátku ([Obrázek 32](#)) a nechte olej vytéci do vypouštěcí nádoby. Jakmile olej přestane téci, namontujte vypouštěcí zátku.



Obrázek 30

1. Primární vzduchový filtr

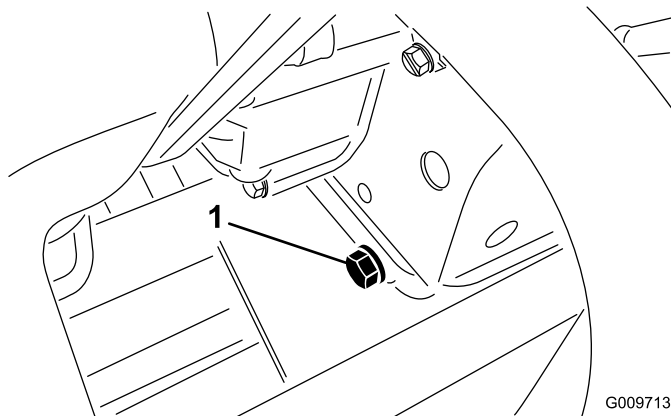
Důležité: Bezpečnostní filtr se nikdy nesnažte vyčistit ([Obrázek 31](#)). Vyměňte bezpečnostní filtr za nový vždy po třech provedeníh servisu primárního filtru.



Obrázek 31

1. Bezpečnostní vzduchový filtr

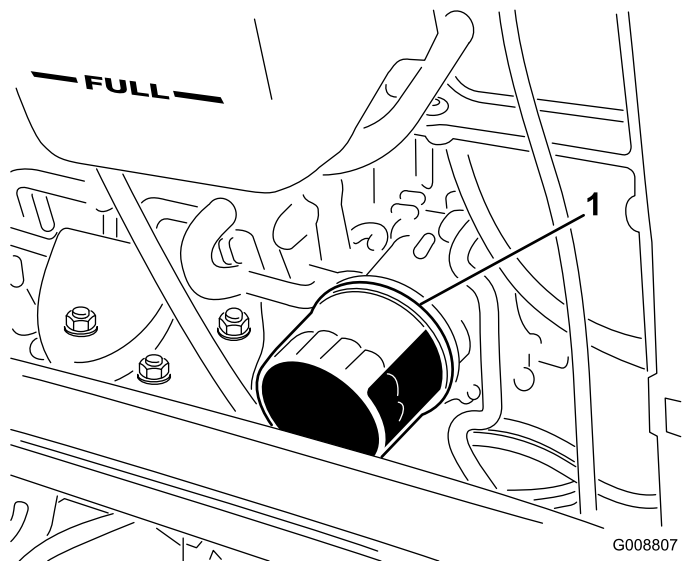
4. Očistěte otvor pro vypuzování nečistot ve snímatelném krytu. Vyjměte z krytu gumový výtlačný ventil, vyčistěte dutinu a výtlačný ventil nasadte zpět.
5. Nasadte kryt tak, aby gumový výtlačný ventil směřoval dolů, přibližně mezi 5. a 7. hodinu při pohledu od konce.
6. Resetujte ukazatel ([Obrázek 28](#)), pokud je červený.



Obrázek 32

1. Vypouštěcí zátku motorového oleje

2. Demontujte olejový filtr ([Obrázek 33](#)). Na těsnění nového filtru lehce naneste tenkou vrstvu čistého oleje a našroubujte jej. Příliš jej neutahujte.



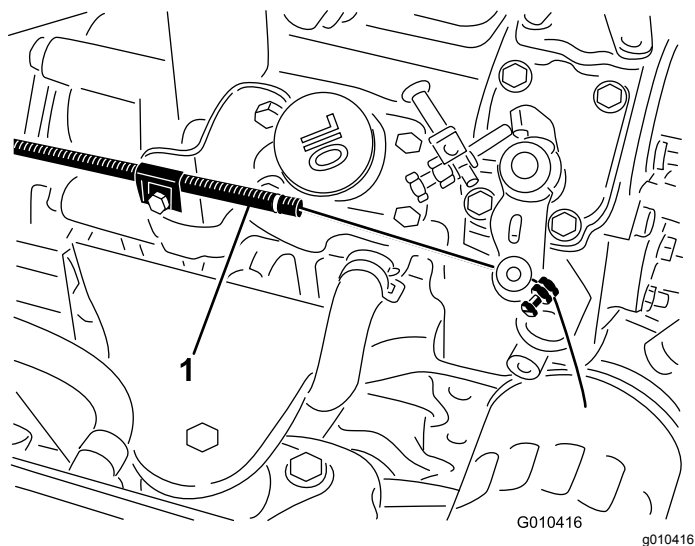
Obrázek 33

1. Filtr motorového oleje

3. Doplňte olej do klikové skříně; postupujte podle pokynů v části Kontrola motorového oleje během provozu.

Seřízení škrticí klapky

Seřídte kabel škrticí klapky (Obrázek 34) tak, aby se ovládací páka na motoru dotýkala stavěcího šroubu pro vysoké otáčky ve stejném bodě, v němž se kabel škrticí klapky dotýká konce výřezu v ovládacím ramenu.



Obrázek 34

1. Kabel škrticí klapky

Údržba palivového systému

⚠ NEBEZPEČÍ

Za jistých okolností jsou nafta a palivové výpary vysoce hořlavé a výbušné. Požár nebo výbuch způsobený palivem může popálit vás i jiné osoby a způsobit škody na majetku.

- Palivo doplňujte do nádrže pomocí trychtýře venku na otevřeném prostranství a při vypnutém a studeném motoru. Rozlitý benzin ihned utřete.
- Neplňte palivovou nádrž až po horní okraj. Palivo přidávejte do nádrže do okamžiku, kdy hladina paliva v nádrži dosáhne úrovně 6 až 13 mm pod spodní hranou plnicího hrdla. Tento prázdný prostor v nádrži umožňuje expanzi paliva.
- Při manipulaci s palivem nikdy nekuřte a držte se stranou od otevřeného ohně nebo míst, kde se palivové výpary mohou vznítit od jiskry.
- Palivo skladujte v čisté a schválené nádobě uzavřené víčkem.

Palivová nádrž

Po každých 800 hodinách provozu—Vypusťte a vyčistěte palivovou nádrž.

Před uskladněním—Vypusťte a vyčistěte palivovou nádrž.

Palivovou nádrž vypusťte a vyčistěte vždy po 800 hodinách provozu. Nádrž rovněž vypusťte a vyčistěte, pokud je palivová soustava kontaminována nebo má být stroj po delší dobu odstaven z provozu. K vypláchnutí nádrže použijte čisté palivo.

Palivové potrubí a spojky

Servisní interval: Po každých 400 hodinách provozu—Zkontrolujte palivové potrubí a spojky.

Každý rok—Zkontrolujte palivové potrubí a spojky.

Palivové potrubí a spojky kontrolujte vždy po 400 hodinách provozu nebo jednou za rok podle toho, co nastane dříve. Zkontrolujte, zda nejsou spojky narušené, poškozené nebo uvolněné.

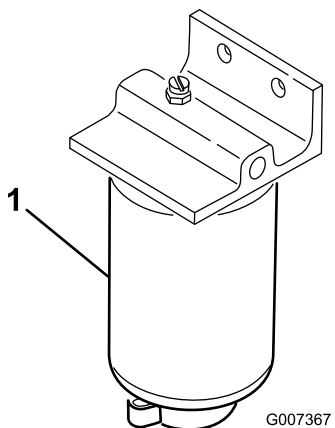
Údržba odlučovače vody

Servisní interval: Při každém použití nebo denně—Vypusťte z filtru paliva / odlučovače vody vodu a jiné znečisťující látky.

Po každých 400 hodinách provozu—Vyměňte nádobu palivového filtru.

Vodu a jiné znečisťující látky odstraňujte z odlučovače denně. Nádobu filtru vyměňte vždy po 400 hodinách provozu.

1. Umístěte pod palivový filtr čistou nádobu (Obrázek 35).
2. Povolte vypouštěcí zátku na spodní straně nádoby filtru.



Obrázek 35

1. Nádoba filtru odlučovače vody

3. Vyčistěte montážní oblast nádoby filtru.
4. Odstraňte nádobu filtru a vyčistěte montážní plochu.
5. Promažte těsnění na nádobě filtru čistým olejem.
6. Rukou namontujte nádobu filtru tak, aby se těsnění dotýkalo montážní plochy, a poté jí otočte o další 1/2 otáčky.
7. Utáhněte vypouštěcí zátku na spodní straně nádoby filtru.

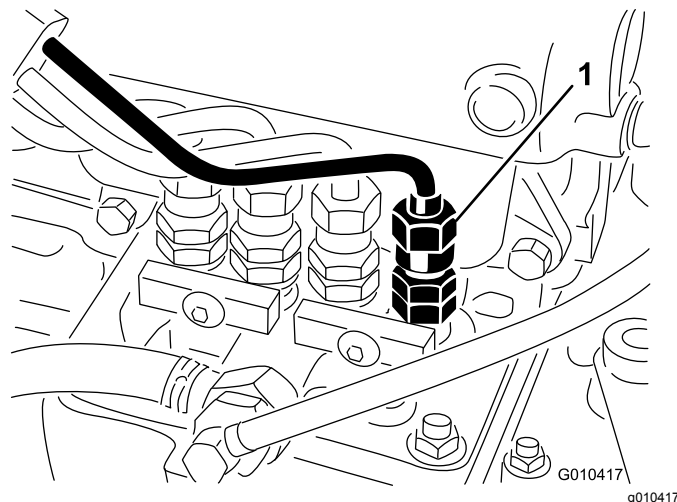
Síto sacího potrubí paliva

Sací potrubí paliva, které se nachází uvnitř palivové nádrže, je vybaveno sítím, jež brání vniknutí nečistot do palivového systému. Podle potřeby sací potrubí vytáhněte a síto vyčistěte.

Odvzdušnění vstřikovačů

Poznámka: Tento postup používejte pouze tehdy, pokud jste palivový systém odvzdušnili běžným postupem a motor přesto nelze nastartovat.

1. Povolte přípojku potrubí k sestavě trysky vstřikovače č. 1 a držáku na čerpadle vstřikování (Obrázek 36).



Obrázek 36

1. Tryska vstřikovače č. 1
2. Posuňte škrticí klapku do polohy Rychlý běh.
3. Otočte klíčkem zapalování do polohy Start a sledujte průtok paliva kolem přípojky. Otočte klíčkem do vypnuté polohy, jakmile bude průtok souvislý.
4. Přípojku potrubí bezpečně utáhněte.
5. Opakujte postup u zbývajících trysek.

Údržba elektrického systému

Nabíjení a připojení baterie

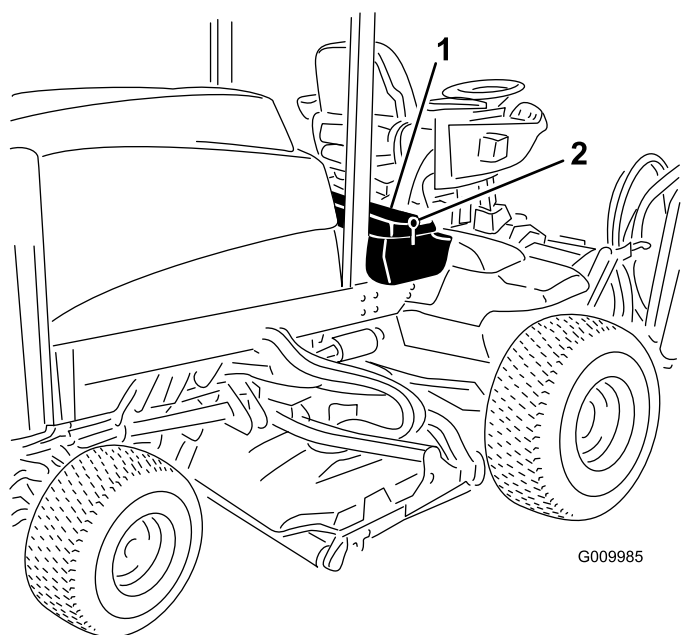
DŮLEŽITÉ UPOZORNĚNÍ

CALIFORNIA

Důležité upozornění, poučka 65

Póly akumulátoru, svorky a související příslušenství obsahují olovo a sloučeniny olova, což jsou chemické látky, které jsou ve státě Kalifornie známy jako látky způsobující rakovinu a poškozující reprodukční systém. Po manipulaci s akumulátorem si umyjte ruce.

1. Odjistěte a zvedněte panel ovládací konzoly (Obrázek 37).



G009985

g009985

Obrázek 37

1. Panel ovládací konzoly
2. Západka

⚠ NEBEZPEČÍ

Elektrolyt baterie obsahuje kyselinu sírovou, což je smrtelný jed, který může způsobit vážné poleptání.

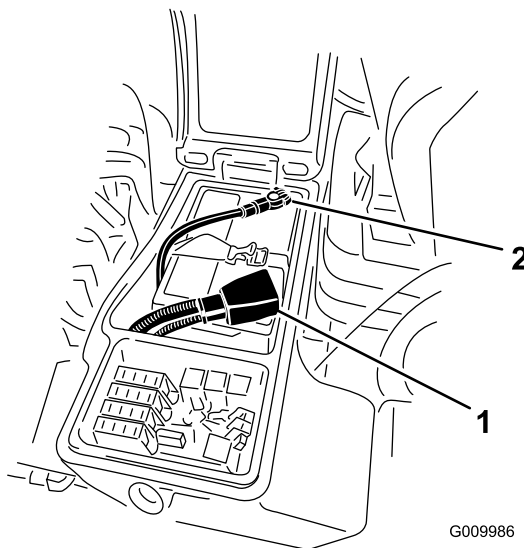
- Elektrolyt nepijte a dbejte na to, aby nepřišel do styku s pokožkou a zrakem a nepotřísnil oděv. Chraňte si oči brýlemi a ruce gumovými rukavicemi.
 - Akumulátor doplňujte na místě, kde je k dispozici čistá voda pro opláchnutí pokožky.
2. Připojte k pólům baterie nabíječku dodávající proud 3–4 A. Nabíjejte baterii proudem 3 až 4 A po dobu 4 až 8 hodin.
 3. Jakmile je baterie nabitá, odpojte nabíječku z elektrické zásuvky a od vývodů baterie.

⚠ DŮLEŽITÉ UPOZORNĚNÍ

Při nabíjení baterie vznikají plyny, které mohou explodovat.

V blízkosti baterie nikdy nekuřte a neuchovávejte baterii v blízkosti jisker a otevřeného ohně.

4. Upevněte kladný kabel (červený) ke kladné svorce (+) a záporný kabel (černý) k záporné (-) svorce baterie (Obrázek 38). Upevněte kabely k vývodům pomocí upevňovacích šroubů a matic. Kladná svorka (+) musí být zcela na vývodu a kabel musí být umístěn těsně u baterie. Kabel se nesmí dotýkat krytu baterie. Nasuňte gumový návlek na kladnou svorku, aby nedošlo ke zkratu.



G009986

g009986

Obrázek 38

1. Kladný kabel baterie
2. Záporný kabel baterie

DŮLEŽITÉ UPOZORNĚNÍ

CALIFORNIA

Důležité upozornění, poučka 65

Póly akumulátoru, svorky a související příslušenství obsahují olovo a sloučeniny olova, což jsou chemické látky, které jsou ve státě Kalifornie známé jako látky způsobující rakovinu a poškozující reprodukční systém. Po manipulaci s akumulátorem si umyjte ruce.

5. Oba konektory baterie potřete mazivem Grafo 112X, obj. č. Toro 505-47, vazelínou nebo tenkou vrstvou oleje, abyste zabránili korozi. Na kladnou svorku baterie navlékněte gumový návlek.
6. Zavřete panel konzoly a zajistěte západku.

⚠ DŮLEŽITÉ UPOZORNĚNÍ

Svorky baterie a kovové nástroje mohou způsobit zkrat při kontaktu s kovovými součástmi, a tím způsobit jiskření. Jiskry by mohly vyvolat explozi plynů z akumulátoru a následné zranění osob.

- Při vyjímání nebo montáži akumulátoru dbejte na to, aby se vývody akumulátoru nedotýkaly žádných kovových částí stroje.
- Dejte pozor, abyste kovovým nástrojem nezkratovali vývody akumulátoru proti kovovým částem stroje.

⚠ DŮLEŽITÉ UPOZORNĚNÍ

Nesprávné vedení kabelů akumulátoru by mohlo způsobit poškození stroje a kabely by mohly zapříčinit jiskření. Jiskry mohou vyvolat explozi plynů z akumulátoru a způsobit následné zranění osob.

- Vždy odpojujte nejprve záporný (černý) kabel akumulátoru a teprve potom kladný (červený) kabel akumulátoru.
- Vždy připojujte nejdříve kladný (červený) kabel baterie a potom záporný (černý) kabel.

Péče o baterii

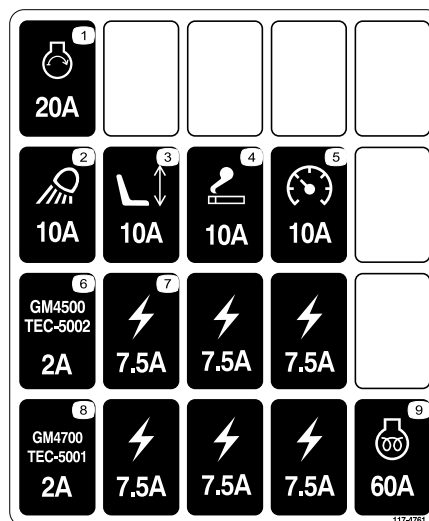
Servisní interval: Po každých 50 hodinách provozu

Důležité: Před svářením na stroji odpojte záporný kabel baterie, aby nedošlo k poškození elektrického systému.

Poznámka: Stav baterie kontrolujte každý týden nebo vždy po 50 hodinách provozu. Svorky a celé pouzdro baterie udržujte čisté, protože znečištěná baterie se pomalu vybíjí. Při čištění baterii vyjměte ze stroje a omyjte celé pouzdro roztokem jedlé sody a vody. Opláchněte ji čistou vodou. Na vývody baterie a konektory kabelů naneste mazivo Grafo 112X (obj. č. Toro 505-47) nebo vazelínu, abyste zabránili korozi.

Pojistky

Pojistky se nacházejí pod ovládacím panelem.

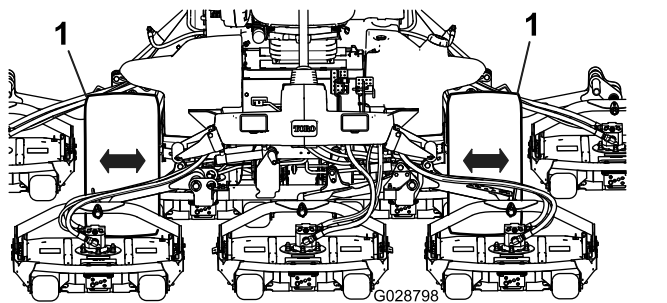


Obrázek 39

decal117-4761

Odjistěte západku a zvedněte panel ovládací konzoly (Obrázek 40), čímž získáte přístup k pojistkám (Obrázek 41).

- Uchopte jedno z předních hnacích kol, zatlačte do kola směrem do stroje a zatáhněte za něj směrem od stroje, přičemž věnujte pozornost jakémukoli pohybu.



Obrázek 42

- Přední hnací kola

- Postup 3 zopakujte na druhém kole.
- Pokud se některé z kol pohybuje, požádejte autorizovaného prodejce Toro o opravu pohonu s planetovými koly.

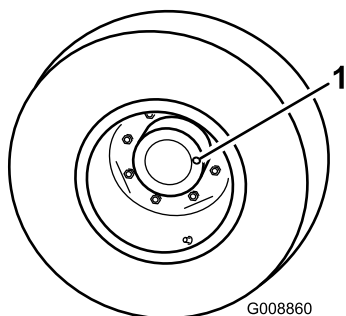
Kontrola převodového oleje planetových převodů

Servisní interval: Po každých 400 hodinách provozu

Hladinu oleje kontrolujte vždy po 400 hodinách provozu nebo pokud zpozorujete vnější netěsnost. Pro doplnění systému používejte kvalitní převodový olej SAE 85W-140.

Objem systému je přibližně (0,5 galonů).

- Umístěte stroj na rovný povrch s kolem nasměrovaným tak, aby kontrolní/vypouštěcí zátka (Obrázek 43) byla v poloze 3 nebo 9 hodin.



Obrázek 43

- Kontrolní/vypouštěcí zátka (v poloze 3 nebo 9 hodin)

- Odstraňte zátka planetového převodu (Obrázek 43). Olej by měl být na dně kontrolního otvoru na zadní straně brzdy.
- Podle potřeby doplňte olej do otvoru planetového převodu na správnou úroveň. Nasadte zátka.

- Zopakujte kroky 1–3 u sestavy převodů na opačné straně.

Výměna převodového oleje planetových převodů

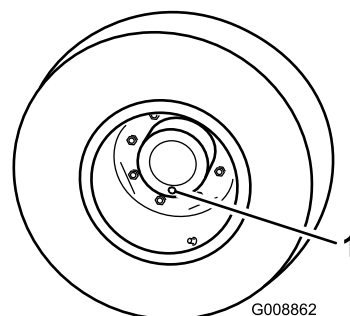
Servisní interval: Po prvních 200 hodinách

Po každých 800 hodinách provozu

Každý rok

Olej vyměňte nejdříve po 200 hodinách provozu. Poté olej vyměňujte vždy po 800 hodinách provozu nebo jednou za rok podle toho, která z možností nastane dříve. Používejte kvalitní převodový olej SAE 85W-140.

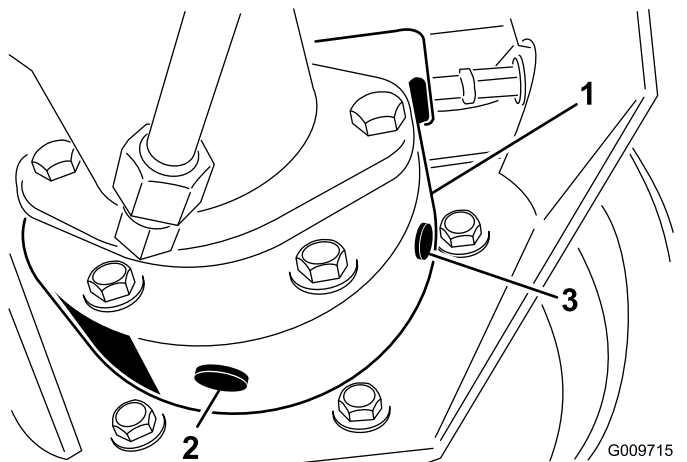
- Umístěte stroj na rovný povrch s kolem nasměrovaným tak, aby kontrolní/vypouštěcí zátka (Obrázek 44) byla v poloze 6 hodin.



Obrázek 44

- Kontrolní/vypouštěcí zátka (v poloze 6 hodin)

- Postavte pod náboj nádobu na zachycení oleje, vyjměte zátka a nechte olej vytéci.
- Umístěte další nádobu na zachycení oleje pod skříň brzdy na opačné straně kola (Obrázek 45).



Obrázek 45

- Skříň brzdy
- Vypouštěcí zátka
- Zátka kontrolního otvoru

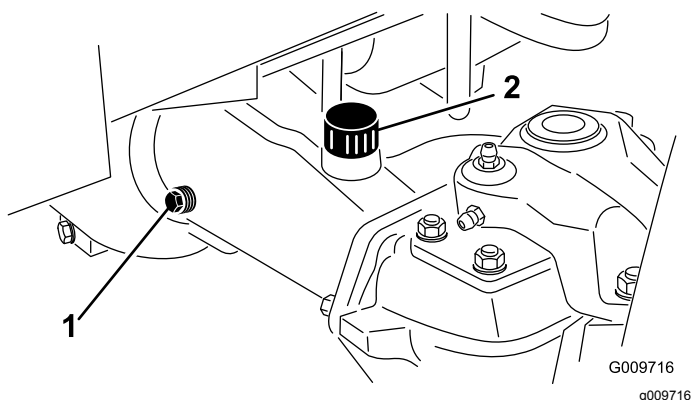
4. Vyměňte kontrolní/vypouštěcí zátku ze skříně brzdy a nechte olej vytéci.
5. Jakmile veškerý olej vyteče, nasadte spodní zátku do skříně brzdy.
6. Umístěte kolo tak, aby otvor se zátkou na planetovém převodu byl v poloze 3 nebo 9 hodin.
7. Pomalu doplňte přibližně 0,5 l kvalitního převodového oleje SAE 85W-140 do plnicího otvoru planetového převodu (v poloze 10 nebo 2 hodiny), dokud hladina nedosáhne spodního okraje kontrolního otvoru skříně brzdy. Nasadte zátku.
8. Uvedený postup zopakujte u protilehlé sestavy planetového převodu / brzdy.

Kontrola mazání zadní nápravy

Servisní interval: Po každých 400 hodinách provozu

Zadní náprava je z výroby dodávána naplněna převodovým olejem SAE 85W-140. Hladinu oleje zkontrolujte před prvním spuštěním motoru a potom po každých 400 hodinách provozu. Objem je (2,4 galonů). Každý den vizuálně zkontrolujte, zda nedochází k případným netěsnostem.

1. Zaparkujte stroj na rovném povrchu.
2. Vyměňte zátku kontrolního otvoru na jednom konci nápravy (Obrázek 46) a zkontrolujte, zda je hladina maziva u spodního okraje otvoru. Pokud je hladina nízká, vyměňte zátku plnicího otvoru (Obrázek 46) a doplňte dostatečné množství maziva, aby hladina maziva dosahovala ke spodnímu okraji otvoru.



Obrázek 46

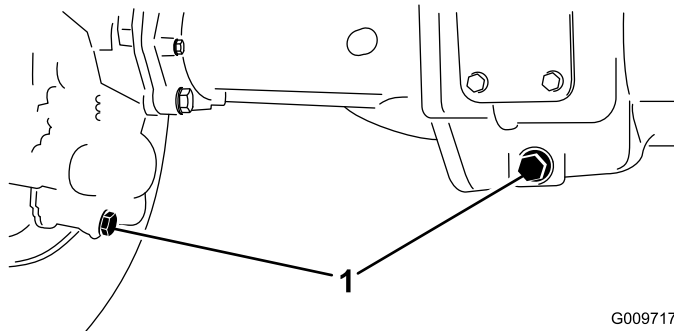
1. Zátka kontrolního otvoru
2. Zátka plnicího otvoru

Výměna maziva zadní nápravy

Servisní interval: Po prvních 200 hodinách

Po každých 800 hodinách provozu

1. Zaparkujte stroj na rovném povrchu.
2. Očistěte plochu kolem 3 vypouštěcích zátek, 1 na každém konci a 1 uprostřed (Obrázek 47).



G009717
g009717

Obrázek 47

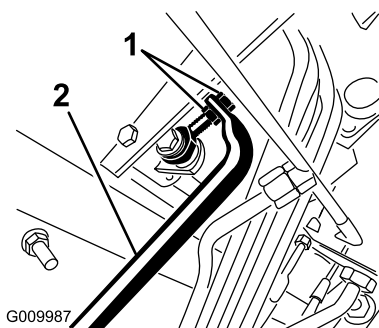
1. Umístění vypouštěcích zátek
3. Vyměňte (3) zátky kontrolních otvorů hladiny oleje a hlavní odvětrávací zátku nápravy, čímž usnadníte vypouštění oleje.
4. Vyměňte vypouštěcí zátky a nechte olej vytéci do nádob.
5. Nasadte zátky.
6. Vyměňte zátku kontrolního otvoru a doplňte nápravu přibližně 2,4 l převodového oleje 85W-140 nebo takovým množstvím, aby hladina oleje dosahovala ke spodnímu okraji otvoru.
7. Nasadte zátku kontrolního otvoru.

Seřízení pohonu pojezdu pro neutrální polohu

Stroj se při sešlápnutí pedálu ovládání pojezdu nesmí pohybovat pomalou rychlostí. Pokud k tomu dochází, je nutné provést seřízení.

1. Zaparkujte stroj na rovném povrchu, vypněte motor, umístěte páčku ovládání rychlosti do polohy nízkých otáček a spusťte žací jednotky dolů. Sešlápněte nejdříve pravý brzdový pedál a zatáhněte parkovací brzdu.
2. Zvedněte levou stranu stroje tak, aby se levé přední kolo nedotýkalo země. Podepřete stroj heverem, aby nemohl spadnout.
3. Nastartujte motor a nechte jej běžet nízkými volnoběžnými otáčkami.
4. Seřídte pojistné matice na konci táhla čerpadla a přesuňte řídicí trubici čerpadla směrem

dopředu, aby nedocházelo k pomalému pohybu dopředu, nebo dozadu, aby nedocházelo k pomalému pohybu dozadu (Obrázek 48).



Obrázek 48

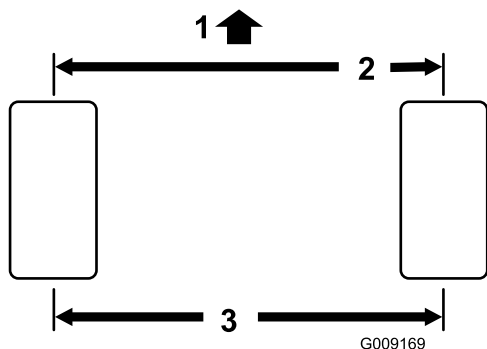
1. Pojistné matice táhla
2. Řídicí trubice čerpadla

5. Jakmile se kolo přestane otáčet, utáhněte pojistné matice a zajistěte seřízení.
6. Vypněte motor a uvolněte pravou brzdu. Odstraňte hevery a spusťte stroj na zem. Proveďte zkoušku pojezdu stroje a ověřte, zda nedochází k pomalému pohybu.

Kontrola sbíhavosti zadních kol

Servisní interval: Po každých 800 hodinách provozu/Každý rok (podle toho, co nastane dříve)

1. Změřte vzdálenost mezi středy (ve výšce nápravy) na přední a zadní straně kol sloužících k řízení. Naměřená hodnota vpředu musí být o 3 mm menší než vzadu (Obrázek 49).

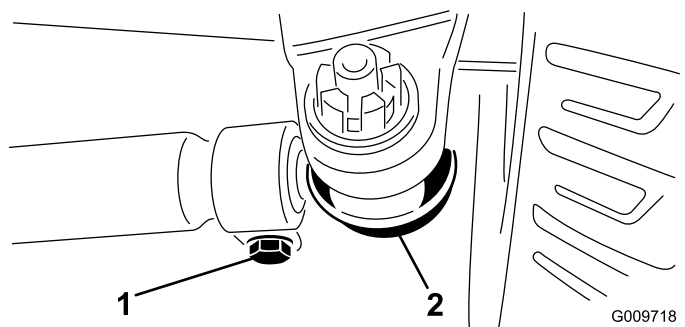


Obrázek 49

1. Přední strana hnací jednotky
2. O 3 mm méně než vzadu
3. Vzdálenost mezi středy

2. Chcete-li provést seřízení, vyjměte závlačku a matici z jednoho kulového kloubu spojovací

tyče (Obrázek 50). Demontujte kulový kloub z podpěry skříně nápravy.



Obrázek 50

1. Svorka spojovací tyče
2. Kulový kloub spojovací tyče

3. Povolte svorky na obou koncích spojovacích tyčí (Obrázek 50).
4. Otočte odpojeným kulovým kloubem dovnitř nebo ven o celou jednu (1) otáčku. Utáhněte svorku na volném konci spojovací tyče.
5. Otočte celou sestavou spojovací tyče stejným směrem (dovnitř nebo ven) o celou jednu (1) otáčku. Utáhněte svorku na připojeném konci spojovací tyče.
6. Namontujte kulový kloub na podpěru skříně nápravy a utáhněte matici silou prstů. Změřte sbíhavost.
7. Postup podle potřeby zopakujte.
8. Utáhněte matici a nasadte novou závlačku, jakmile je seřízení správné.

Údržba chladicího systému

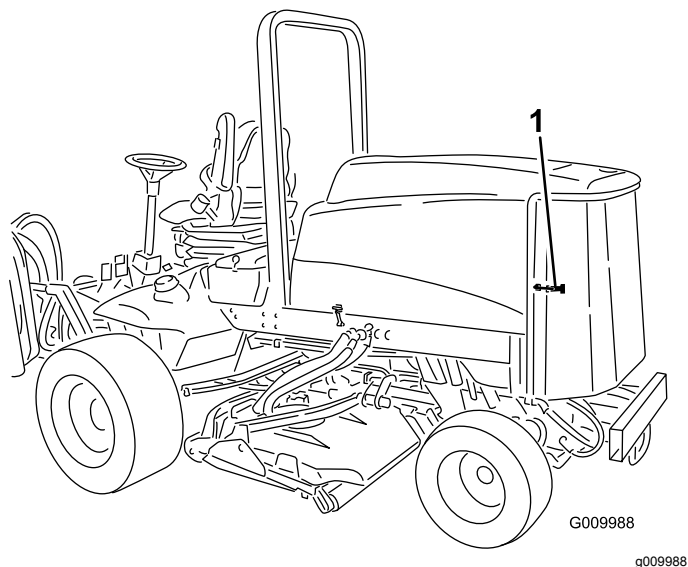
Servis chladicí soustavy motoru

Servisní interval: Při každém použití nebo denně

Nečistoty odstraňujte z prostoru motoru, chladiče oleje a chladiče motoru každý den. Ve znečištěných podmínkách provádějte čištění častěji.

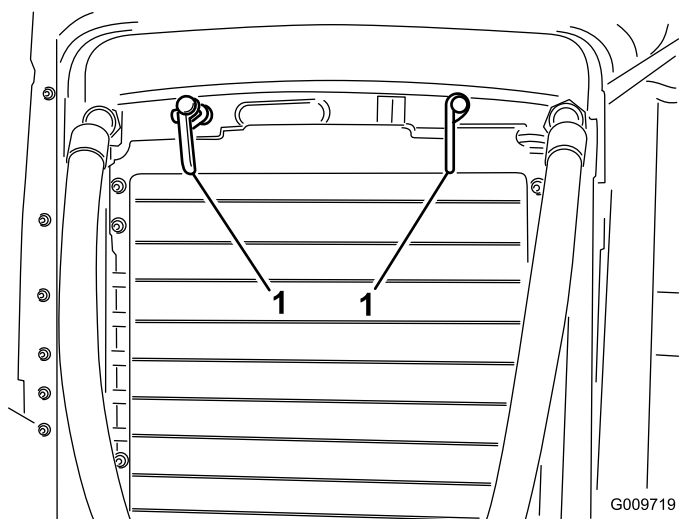
1. Odjistěte a vyklopením otevřete zadní mřížku (Obrázek 51). Mřížku důkladně očistěte a odstraňte všechny nečistoty.

Poznámka: Chcete-li mřížku sejmout, zvedněte závěsné čepy.



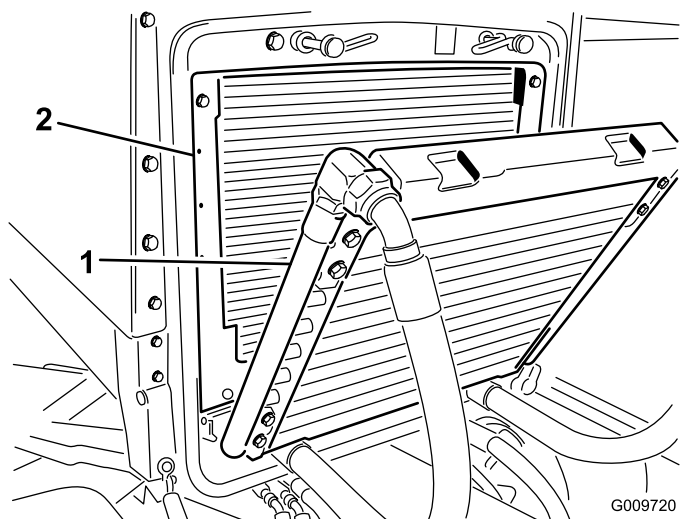
Obrázek 51

1. Západka zadní mřížky
2. Otočte západky (Obrázek 52) upevňující chladič oleje k rámu.



Obrázek 52

1. Západky chladiče oleje
3. Otočte chladič oleje směrem ven. Obě strany chladiče oleje a prostor chladiče pečlivě očistěte (Obrázek 53) stlačeným vzduchem. Začněte směrem zepředu a směřujte proud vzduchu dozadu. Poté proveďte čištění směrem zezadu dopředu. Postup několikrát zopakujte, dokud neodstraníte všechny nečistoty.



Obrázek 53

1. Chladič oleje
2. Chladič

Důležité: Čištění chladiče a chladiče oleje vodou povede k rychlejšímu vzniku koroze a poškození součástí a také ke stlačení nečistot.

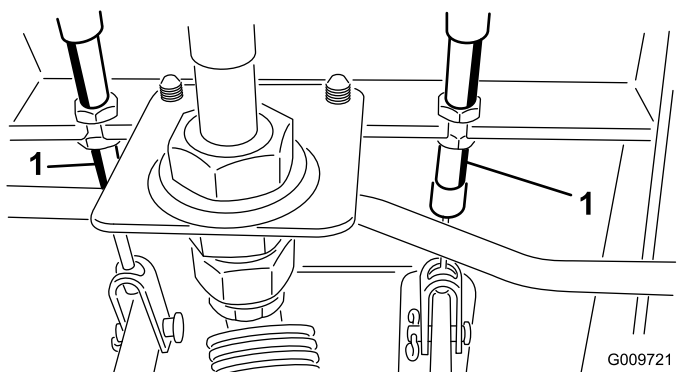
4. Otočte chladič oleje zpět do příslušné polohy. Zajistěte jej k rámu západkami a zavřete mřížku.

Údržba brzd

Seřízení provozních brzd

Provozní brzdy seřídíte, pokud dochází k „volnému pohybu“ brzdového pedálu v rozsahu více než 25 mm nebo pokud nejsou brzdy účinné. Volný pohyb je vzdálenost, kterou pedál urazí předtím, než ucítíte brzdny odpor.

1. Odjistěte pojistnou západku z brzdových pedálů tak, aby se pedály pohybovaly nezávisle na sobě.
2. Chcete-li omezit volný pohyb brzdových pedálů, utáhněte brzdy:
 - A. Povolte přední matici na konci brzdového lanka se závitem (**Obrázek 54**).



Obrázek 54

G009721
g009721

1. Brzdové lanko

- B. Utažením zadní matice přemístíte kabel dozadu, dokud brzdové pedály nebudou mít 13 až 25 mm volného pohybu.
- C. Jakmile jsou brzdy správně seřizeny, utáhněte přední matici.

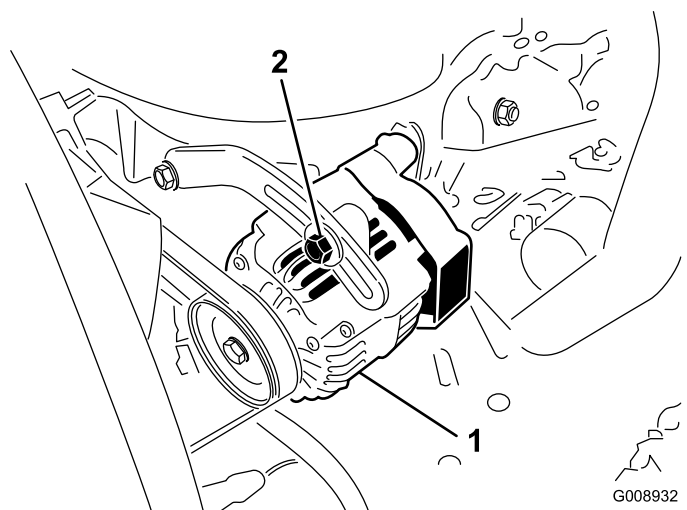
Údržba řemenů

Servis řemene alternátoru

Servisní interval: Po každých 100 hodinách provozu

Napnutí a stav řemenů (**Obrázek 55**) kontrolujte vždy po 100 hodinách provozu.

1. Správné napnutí umožňuje prohnutí 10 mm při působení silou 44 N na řemen uprostřed mezi kladkami.
2. Pokud prohnutí nedosahuje 10 mm, povolte montážní šrouby alternátoru (**Obrázek 55**). Zvyšte nebo snižte napnutí řemene alternátoru a utáhněte šrouby. Zkontrolujte znovu správné prohnutí řemene.



Obrázek 55

G008932
g008932

1. Alternátor
2. Montážní šroub

Údržba hydraulického systému

Výměna hydraulické kapaliny

Servisní interval: Po každých 800 hodinách provozu

Za normálních podmínek vyměňujte hydraulickou kapalinu vždy po 800 hodinách provozu. Pokud je kapalina znečištěná, obraťte se na místního distributora Toro a požádejte o vypláchnutí systému. Znečištěná kapalina má ve srovnání s čistým olejem mléčnou nebo černou barvu.

1. Vypněte motor a zvedněte kapotu.
2. Odpojte vratné vedení skříně ze spodní části nádrže a nechte hydraulickou kapalinu vytéci do velké nádoby. Jakmile hydraulická kapalina přestane vytékat, připojte vedení.
3. Naplňte nádrž přibližně 28,5 l hydraulické kapaliny; postupujte podle pokynů v části Kontrola hydraulické kapaliny.

Důležité: Používejte pouze určené hydraulické kapaliny. Jiné kapaliny by mohly systém poškodit.

4. Namontujte uzávěr nádrže. Nastartujte motor a použijte všechny ovládací prvky hydraulického systému, aby došlo k naplnění systému hydraulickou kapalinou. Zkontrolujte rovněž, zda nedochází k netěsnostem; poté motor zastavte.
5. Zkontrolujte hladinu kapaliny a doplňte dostatečné množství, aby hladina dosahovala ke značce horní meze na měrce. Nádrž nepřepĺňujte.

Výměna hydraulických filtrů

Servisní interval: Po prvních 200 hodinách

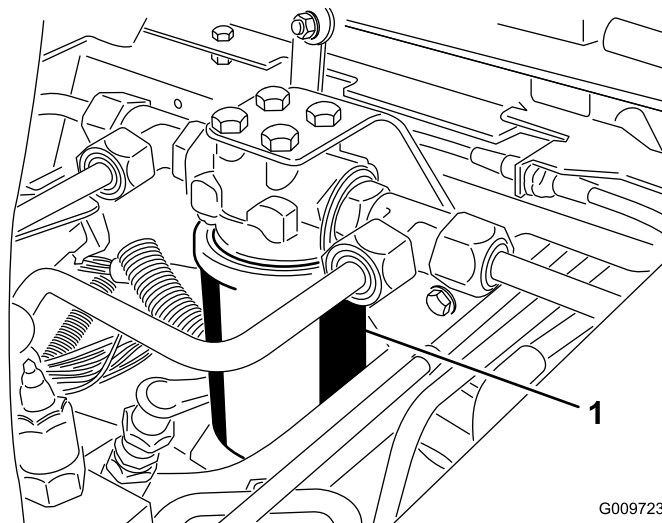
Po každých 800 hodinách provozu

Dva (2) hydraulické filtry vyměňte nejdříve po prvních 200 hodinách provozu. Poté za normálních podmínek vyměňujte hydraulické filtry vždy po 800 hodinách provozu.

Použijte náhradní filtry Toro obj. č. 94-2621 pro zadní stranu stroje (žací jednotka) a č. 75-1310 pro přední část stroje (plnění).

Důležité: Použití jiného filtru může vyústit v ukončení platnosti záruky u některých součástí.

1. Umístěte stroj na rovný povrch, spusťte žací jednotku na zem, vypněte motor, zatáhněte parkovací brzdou a vyjměte klíček ze zapalování.
2. Vyčistěte montážní oblast filtru. Postavte pod filtr nádobu na zachycení oleje a filtr vyjměte (Obrázek 56 a Obrázek 57).
3. Namažte těsnění nového filtru a naplňte filtr hydraulickou kapalinou.

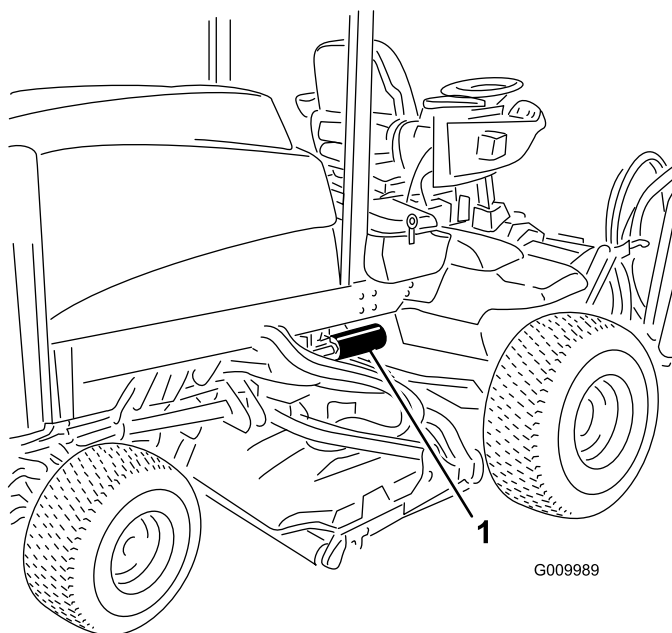


G009723

g009723

Obrázek 56

1. Hydraulický filtr



G009989

g009989

Obrázek 57

1. Hydraulický filtr

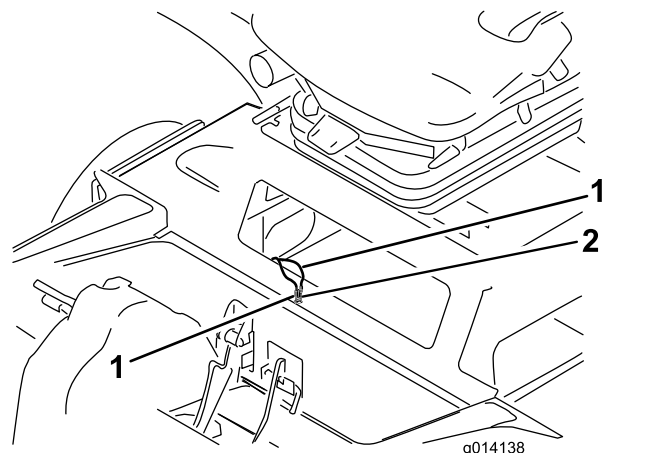
4. Montážní oblast filtru musí být čistá. Našroubujte filtr, až gumové těsnění dosedne na montážní desku; potom filtr dotáhněte o další 1/2 otáčky.

- Spustíte motor a nechejte ho běžet přibližně dvě minuty, aby byl ze systému odstraněn vzduch. Zastavte motor a zkontrolujte, zda nedochází k úniku.

Kontrola hydraulického potrubí a hadic

Servisní interval: Při každém použití nebo denně

Denně kontrolujte, zda se u hydraulického potrubí a hadic nevyskytují netěsnosti, zalomené potrubí, volné montážní držáky, opotřebení, volné spoje a narušení vlivem počasí a chemikálií. Před provozem proveďte všechny nezbytné opravy.



Obrázek 58

1. Spojovací vodiče vyvážení
2. Kryt vodiče

▲ DŮLEŽITÉ UPOZORNĚNÍ

Hydraulická kapalina unikající pod tlakem může proniknout do kůže a způsobit zranění.

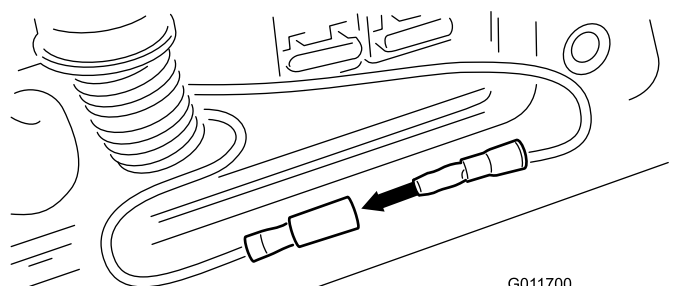
- Před natlakováním hydraulické soustavy zkontrolujte bezvadný stav všech hydraulických hadic a potrubí a utažení všech hydraulických spojek a přípojek.
- Nepřibližujte tělo a ruce k netěsným dírkám nebo tryskám, ze kterých uniká hydraulická kapalina pod vysokým tlakem.
- K nalezení úniků hydraulické kapaliny použijte karton nebo papír.
- Před prováděním jakékoli práce na hydraulické soustavě bezpečně uvolněte tlak v této soustavě.
- Pokud se kapalina dostane do kůže, vyhledejte okamžitě lékařskou pomoc.

Změna nastavení vyrovnaní

V různých obdobích aktivní žací sezóny a při různé kvalitě trávníku je nutné odlišné vyrovnaní zatížení (přední zdvih) sekacích plošin, aby nastavení odpovídalo podmínkám.

- Umístěte stroj na rovný povrch, spustíte sekací plošiny, vypnete motor, zatáhněte parkovací brzdu a vyjměte klíček ze zapalování.
- Odstraňte přístupový panel pod přední částí sedátka.
- V přihrádce vyhledejte dva spojovací vodiče zakryté krytem (**Obrázek 58**)

4. Když je klíček ve vypnuté poloze, sejměte kryt ze spojovacích vodičů a spojte vodiče k sobě (**Obrázek 59**).



Obrázek 59

5. Otočte klíček do polohy BĚH, ale NESTARTUJTE stroj.
6. Aktuální nastavení vyvážení bude blikat na diagnostické kontrolce. Systém umožňuje 3 nastavení.
7. Nastavení vyvážení se mění pomocí spínače zvednutí–spuštění. Chcete-li změnit nastavení vyvážení, proveďte následující postup:
 - Přemístěním spínače dopředu do dolní polohy a uvolněním nastavení vyvážení snížíte, a zvýšíte tak účinnou hmotnost každé ze sekacích plošin na trávníku.
 - Přemístěním spínače dozadu do horní polohy a uvolněním nastavení vyvážení zvýšíte, a snížíte tak účinnou hmotnost každé ze sekacích plošin na trávníku.
 - Po uvolnění spínače bude na diagnostické kontrolce blikat nové nastavení vyvážení (1, 2 nebo 3).
8. Jakmile dosáhnete požadovaného nastavení, otočte klíčkem do vypnuté polohy.

9. Odpojte spojovací vodiče, nasadte na ně kryt a vraťte je do přihrádky.
10. Nasadte zpět přístupový kryt.

Poznámka: V režimu seřízení vyvážení nelze stroj uvést do provozu. Jakmile je seřízení dokončeno, přemístěte stroj do zkušební oblasti a vyzkoušejte činnost s novým nastavením. Nové nastavení vyvážení může změnit účinnou výšku sekání.

Čištění

Servis tlumiče výfuku s lapačem jisker

Servisní interval: Po každých 200 hodinách provozu

Vždy po 200 hodinách provozu odstraňte z tlumiče výfuku nahromaděné saze.

1. Odstraňte zátku z čistícího otvoru výfuku na spodní straně tlumiče výfuku.

▲ VÝSTRAHA

Tlumič výfuku může být horký a způsobit zranění.

Při práci v blízkosti tlumiče výfuku dbejte opatrnosti.

2. Spustte motor. Uzavřete normální výstup tlumiče výfuku dřevěným špalkem nebo kovovou deskou, aby výfukové plyny musely vycházet čistícím otvorem. Otvor nechte zablokovaný, dokud z čistícího otvoru vycházejí usazené saze.

▲ VÝSTRAHA

Nestůjte před čistícím otvorem.

Vždy noste ochranné brýle.

3. Vypněte motor a nasadte zátku výfuku.

Uskladnění

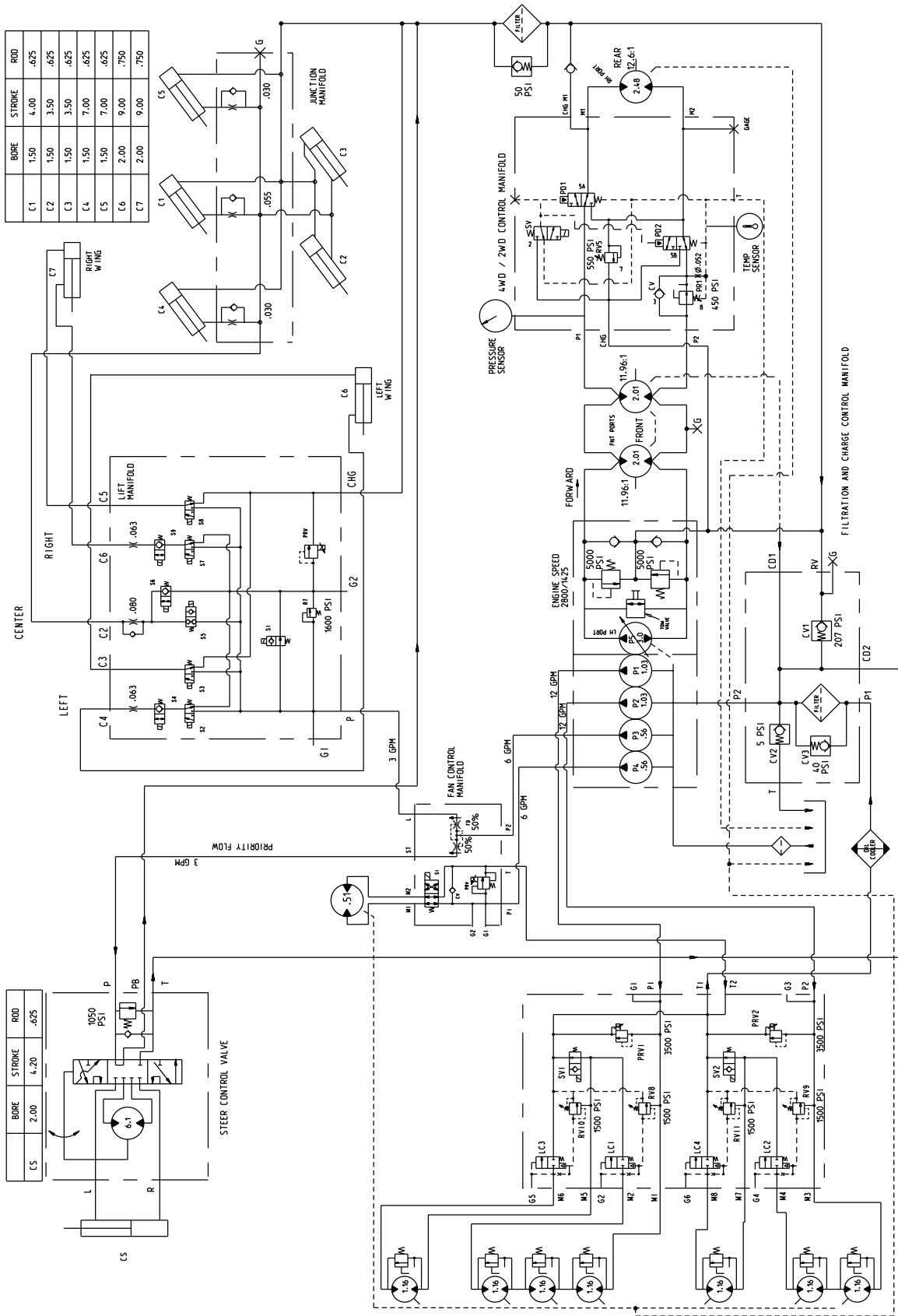
Hnací jednotka

1. Pečlivě očistěte hnací jednotku, žací jednotky a motor.
 2. Zkontrolujte tlak v pneumatikách; postupujte podle pokynů v části Kontrola tlaku v pneumatikách.
 3. Zkontrolujte, zda nejsou uvolněné upevňovací prvky; podle potřeby je utáhněte.
 4. Namažte nebo potřete olejem všechny maznice a otočné čepy. Přebytečné mazivo utřete.
 5. Lehce přebruste a přelakujte poškrábané, popraskané nebo zkorodované lakované plochy. Opravte všechny důlky v kovovém plášti.
 6. Následujícím způsobem proveďte údržbu akumulátoru a kabelů:
 - A. Sejměte svorky akumulátoru z vývodů akumulátoru.
 - B. Akumulátor, svorky a vývody očistěte ocelovým kartáčem a roztokem jedlé sody.
 - C. Na svorky kabelů a vývody baterie naneste mazivo Grafo 112X (obj. č. Toro 505-47) nebo vazelínu, abyste zabránili korozi.
 - D. Každých 60 dnů baterii pomalu nabíjejte po dobu 24 hodin, aby nedošlo k vylučování síranu olovnatého.
 7. Zajistěte přepravní západky (pouze model Groundsmaster 4700–D).
10. Zkontrolujte ochranu proti mrznutí a doplňte nemrznoucí roztok vody a etylenglykolu v poměru 50/50 podle očekávané minimální teploty v dané oblasti.

Motor

1. Vypusťte motorový olej z olejové vany a nasad'te vypouštěcí zátku.
2. Demontujte a zlikvidujte olejový filtr. Namontujte nový olejový filtr.
3. Naplňte olejovou vanu 9,5 l motorového oleje SAE 15W-40 CH-4, CI-4, vyšší kvality.
4. Nastartujte motor a nechejte ho běžet přibližně dvě minuty ve volnoběžných otáčkách.
5. Vypněte motor.
6. Propláchněte palivovou nádrž čerstvou čistou motorovou naftou.
7. Utáhněte všechny spojky palivové soustavy.
8. Pečlivě vyčistěte sestavu vzduchového filtru a proveďte jeho údržbu.
9. Vstup vzduchového filtru a výstup výfuku utěsněte voděodolnou páskou.

Schémata



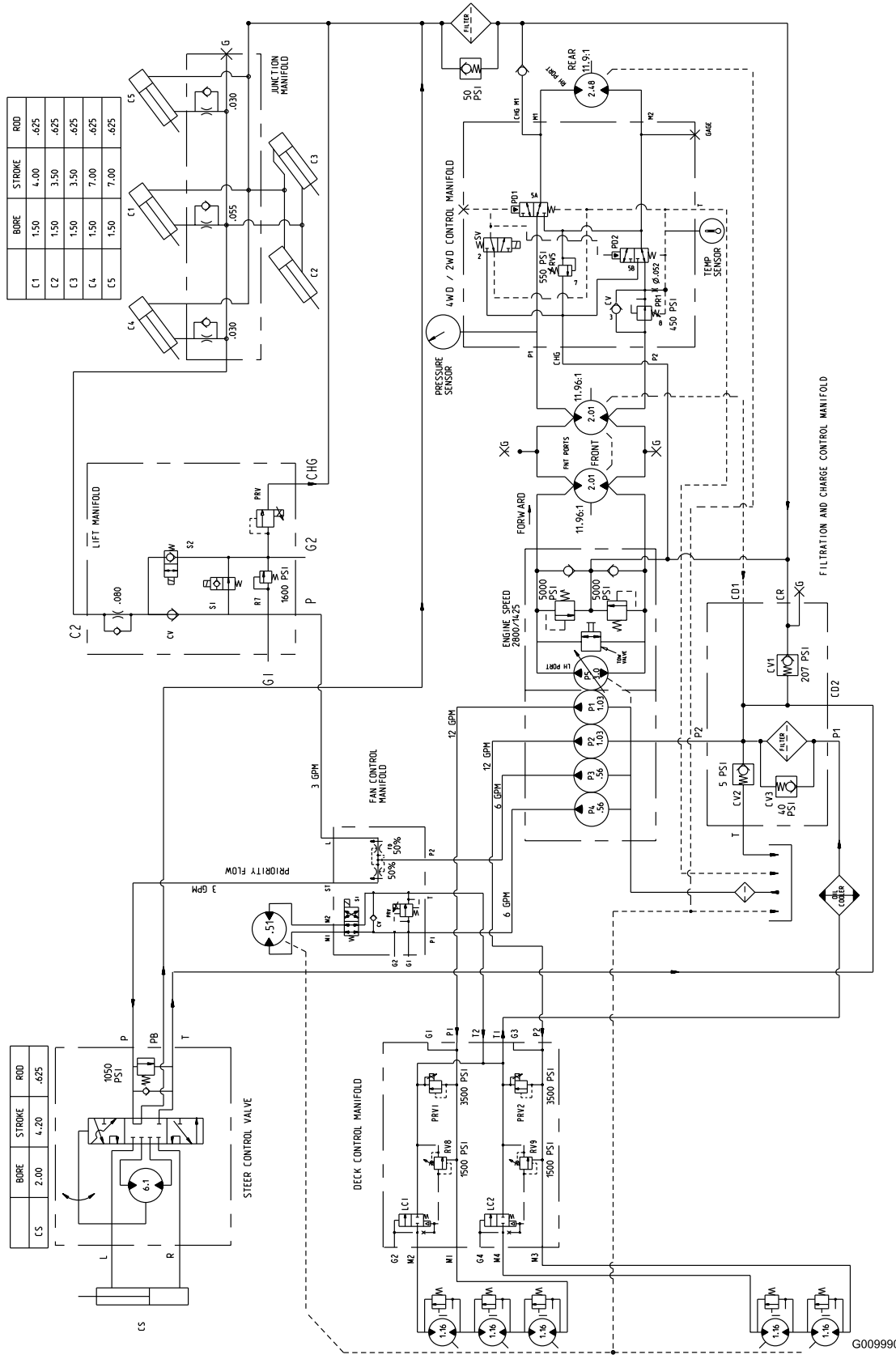
	BORE	STROKE	ROD
C1	1.50	4.00	.625
C2	1.50	3.50	.625
C3	1.50	3.50	.625
C4	1.50	7.00	.625
C5	1.50	7.00	.625
C6	2.00	9.00	.750
C7	2.00	9.00	.750

	BORE	STROKE	ROD
CS	2.00	4.20	.625

G009991

g009991

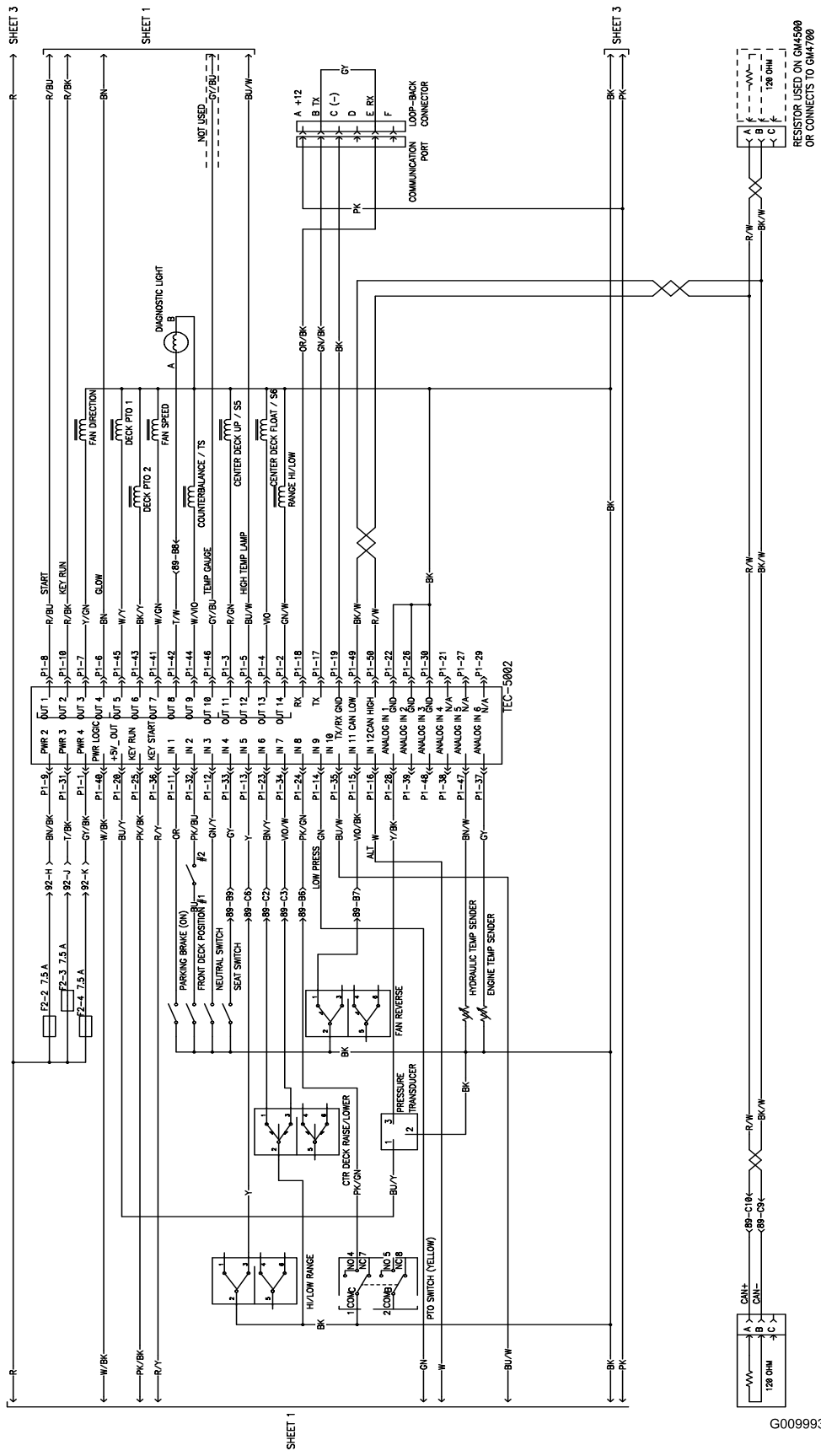
Hydraulické schéma – Groundmaster 4700 (Rev. A)



G009990

Hydraulické schéma – Groundmaster 4500 (Rev. A)

g009990



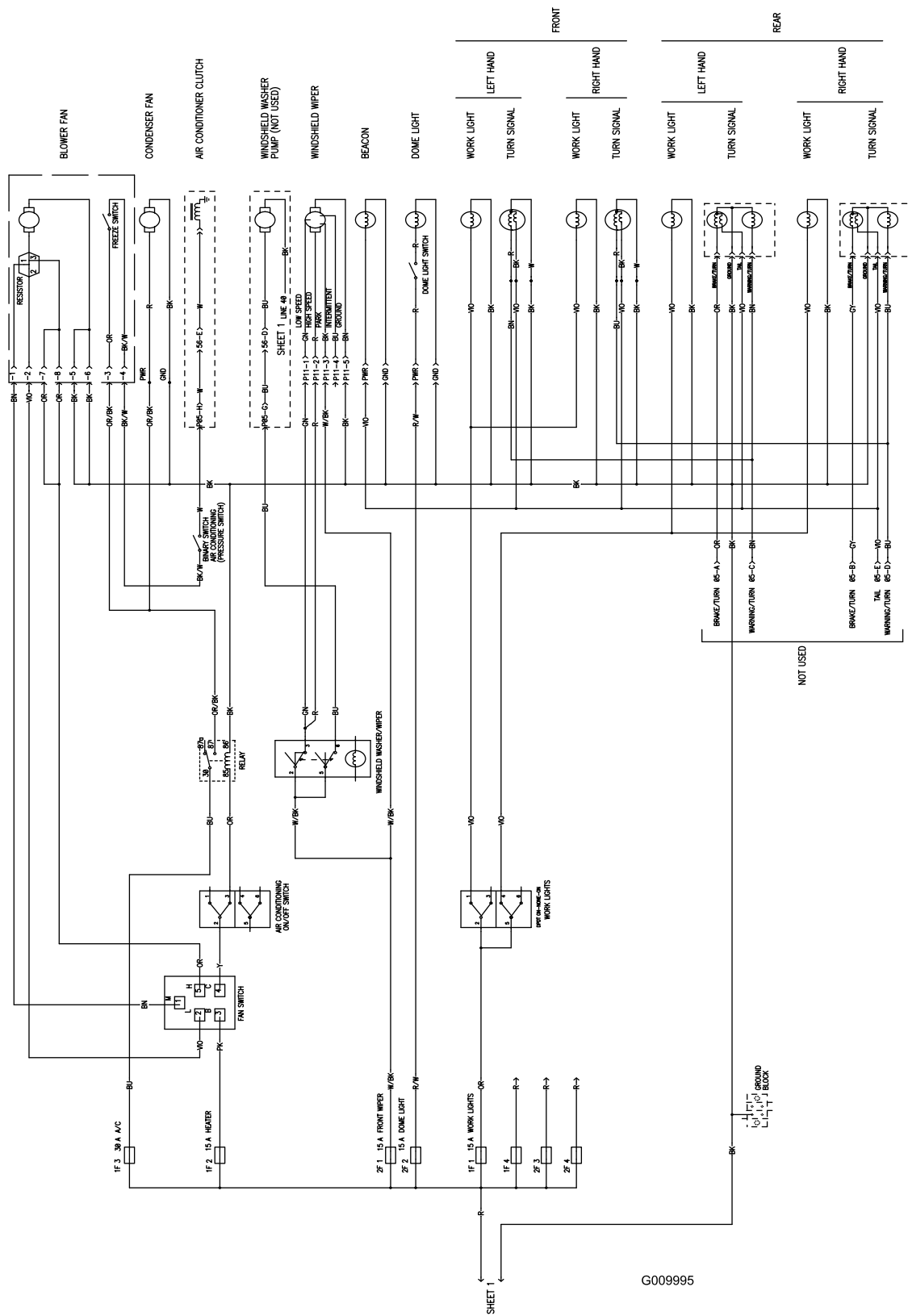
SHEET 1

SHEET 3

SHEET 3

G009993

Elektrické schéma (Rev. A)



Elektrické schéma (Rev. A)

G009995



Rozsah celkové záruky společnosti Toro

Omezená záruka

Podmínky a výrobky, na které se záruka vztahuje

Společnost Toro Company a její dceřiná společnost Toro Warranty Company na základě vzájemné dohody nesou společně záruky za případné materiálové či výrobní vady komerčního výrobku společnosti Toro („výrobek“) po dobu dvou let nebo 1 500 provozních hodin* podle toho, která z možností nastane dříve. Tato záruka se vztahuje na všechny výrobky s výjimkou provzdušňovačů (viz jednotlivé části záruky vztahující se na tyto výrobky). V případě, že jsou naplněny záruční podmínky, opravíme výrobek na vlastní náklady, včetně diagnostiky, práce, náhradních dílů a dopravy. Tato záruka začíná běžet v den dodání výrobku původnímu maloobchodnímu odběrateli.
* Výrobek vybavený měřičem provozních hodin.

Pokyny pro poskytnutí záruční opravy

Jste-li přesvědčeni, že došlo k naplnění záručních podmínek, musíte sdělit distributorovi komerčních výrobků nebo autorizovanému prodejci komerčních výrobků, kde jste výrobek zakoupili. Potřebujete-li pomoc s vyhledáním distributora nebo autorizovaného prodejce komerčních výrobků nebo máte-li dotazy týkající se vašich práv či povinností spojených se zárukou, můžete nás kontaktovat na adrese:

Toro Commercial Products Service Department
Toro Warranty Company
8111 Lyndale Avenue South
Bloomington, MN 55420-1196
952-888-8801 nebo 800-952-2740
E-mail: commercial.warranty@toro.com

Povinnosti vlastníka

Jako vlastníci výrobku jste odpovědní za provádění nutné údržby a seřizování, jak je uvedeno v příslušné *provozní příručce*. Neprovádění nezbytné údržby a seřizování může být důvodem k zamítnutí reklamace.

Součásti a úkony, na které se nevztahuje záruka

Ne všechny závady nebo poruchy, které se v záruční době na výrobku vyskytnou, jsou vady materiálu nebo výrobní vady. Záruka se nevztahuje na následující:

- Závady na výrobku, které jsou důsledkem použití jiných náhradních dílů než Toro nebo instalace a používání přídatných nebo upravených zařízení a produktů jiné značky než Toro. Výrobce těchto součástí může poskytnout samostatnou záruku.
- Závady na výrobku, které jsou důsledkem neprovádění doporučené údržby a/nebo seřizování. Neprovádění řádné údržby produktu Toro podle zásad doporučené údržby vyjmenovaných v *provozní příručce* může mít za následek zamítnutí reklamace.
- Závady na výrobku, které jsou důsledkem jeho nesprávného, nedbalého nebo nezodpovědného používání.
- Díly podléhající opotřebením v důsledku používání, nejsou-li tyto díly uznány za vadné. Mezi součásti, u nichž dochází k opotřebením nebo ke spotřebě v rámci běžného provozu výrobku, patří mimo jiné brzdové destičky a obložení, spojkové obložení, žací nože, včetně válce a ložiska (utěsněná nebo mazatelná), ploché nože, zapalovací svíčky, řídicí kolečka a jejich ložiska, pneumatiky, filtry, řemeny a některé součásti rozprašovačů, například membrány, trysky, pojistné ventily atd.
- Závady způsobené vnějším vlivem. Vnější vlivy zahrnují kromě jiného počasí, skladovací postupy, kontaminaci, používání neschválených paliv, chladících kapalin, maziv, přísad, hnojiv, vody, chemikálií atd.
- Závady nebo snížení výkonu způsobené používáním paliv (např. benzínu, motorové nafty nebo bionafty), která nevyhovují příslušným průmyslovým normám.

Jiné země než USA a Kanada

Prosíme zákazníky, kteří zakoupili produkty společnosti Toro dovezené z USA či Kanady, aby se spojili s příslušným distributorem (zástupcem) společnosti Toro, který jim poskytne záruční podmínky platné v dané zemi, oblasti nebo státu. Pokud z nějakého důvodu nejste se službami distributora spokojeni nebo je pro vás obtížné získat informace o záruce, obraťte se na dovozce produktů Toro.

- Běžný hluk, vibrace, opotřebením a znehodnocení.
- Běžné „opotřebením“ zahrnuje kromě jiného poškození sedadel opotřebením nebo oděrem, odřený lak, poškrábané etikety nebo okna atd.

Díly

Díly, u nichž je v rámci údržby plánována výměna, jsou kryté zárukou do doby jejich plánované výměny. Díly vyměněné podle této záruky jsou kryté po dobu platnosti záruky na originální výrobek a stávají se majetkem společnosti Toro. Společnost Toro učiní konečné rozhodnutí o tom, zda příslušný díl nebo montážní celek budou opraveny nebo vyměněny. Společnost Toro může k záručním opravám použít repasované díly.

Záruka poskytovaná na akumulátory s hlubokým cyklem vybití a lithium-iontové akumulátory:

Akumulátor s hlubokým cyklem vybití a lithium-iontové akumulátory mají specifikovaný celkový počet kilowatthodin, které jsou během své životnosti schopny dodat. Způsob provozu, dobíjení a údržby může životnost akumulátorů prodloužit nebo zkrátit. Postupem času se množství užitečné práce v intervalech mezi dobíjením akumulátorů snižuje, až jsou akumulátory zcela vypotřebené. Výměna akumulátorů vypotřebených v důsledku běžného provozu je odpovědností majitele výrobku. Během standardní záruční doby může být nutná výměna akumulátoru na náklady majitele. Poznámka (pouze lithium-iontové akumulátory): Na lithium-iontové akumulátory se poskytuje poměrná prodloužená záruka začínající 3. rokem a končící 5. rokem od zakoupení stroje, a to na základě doby provozu a spotřebovaných kilowatthodin. Dodatečné informace naleznete v *provozní příručce*.

Údržbu hradí majitel

Mezi běžné servisní úkony vyžadované u výrobků značky Toro a prováděné na náklady majitele patří seřizování, mazání, čištění a leštění motoru, výměna filtrů, chladící kapaliny a provádění doporučené údržby.

Obecné podmínky

Oprava autorizovaným distributorem nebo prodejcem Toro je jediný nápravný prostředek, na který máte podle této záruky nárok.

Společnosti Toro Company a Toro Warranty Company nejsou odpovědné za nepřímé, náhodné ani následné škody související s používáním výrobků Toro, na něž se vztahuje tato záruka, včetně jakýchkoli nákladů nebo výdajů na zajištění náhradního zařízení nebo servisu během odpovídající doby trvání poruchy nebo nepoužitelnosti výrobku do skončení oprav podle této záruky. S výjimkou níže uvedených emisních záruk, která platí v odpovídajících případech, neexistuje žádná jiná výslovná záruka. Veškeré předpokládané záruky prodejnosti a vhodnosti použití jsou omezeny na dobu trvání této výslovné záruky.

Některé státy nepovolují vyloučení náhodných nebo následných škod ze záruky nebo omezení doby trvání předpokládané záruky, proto se na vás výše uvedené výjimky a omezení nemusejí vztahovat. Tato záruka uděluje specifická zákonná práva, kromě nichž můžete mít i další práva, která se mezi jednotlivými státy liší.

Poznámka k záruce poskytované na motor:

Systém pro kontrolu emisí v produktu může být pokryt samostatnou zárukou, která splňuje požadavky stanovené americkými organizacemi EPA (U.S. Environmental Protection Agency) a/nebo CARB (California Air Resources Board). Na záruku na systém pro kontrolu emisí se nevztahují výše uvedené omezení týkající se provozních hodin. Podrobnosti naleznete v prohlášení o záruce na systém kontroly emisí, které bylo dodáno s výrobkem nebo je součástí dokumentace výrobce k motoru.