



Tondeuse de 46 cm

N° de modèle 20944—N° de série 320000001 et suivants

Form No. 3434-492 Rev A

Manuel de l'utilisateur

Introduction

Cette tondeuse autotractée à lame rotative est destinée au grand public. Elle est principalement conçue pour tondre les pelouses entretenues régulièrement dans les terrains privés. L'utilisation de ce produit à d'autres fins que celle prévue peut être dangereuse pour vous-même et toute personne à proximité.

Lisez attentivement cette notice pour apprendre comment utiliser et entretenir correctement votre produit, et éviter ainsi de l'endommager ou de vous blesser. Vous êtes responsable de l'utilisation sûre et correcte du produit.

Pour plus d'informations, y compris des conseils de sécurité, des documents de formation, des renseignements concernant un accessoire, pour obtenir l'adresse d'un concessionnaire ou pour enregistrer votre produit, rendez-vous sur www.Toro.com.

Pour obtenir des prestations de service, des pièces Toro d'origine ou des renseignements complémentaires, munissez-vous des numéros de modèle et de série du produit et contactez un concessionnaire-réparateur agréé ou le service client Toro. La [Figure 1](#) indique l'emplacement des numéros de modèle et de série du produit. Inscrivez les numéros dans l'espace réservé à cet effet.

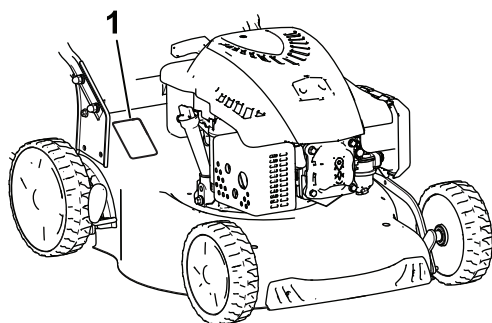


Figure 1

g188341

1. Emplacement des numéros de modèle et de série

N° de modèle	_____
N° de série	_____

Les mises en garde de ce manuel soulignent des dangers potentiels et sont signalées par le symbole de sécurité ([Figure 2](#)), qui indique un danger pouvant entraîner des blessures graves ou mortelles si les précautions recommandées ne sont pas respectées.



Figure 2

Symbole de sécurité

g000502

Ce manuel utilise deux termes pour faire passer des renseignements essentiels. **Important**, pour attirer l'attention sur des renseignements mécaniques spécifiques et **Remarque**, pour insister sur des renseignements d'ordre général méritant une attention particulière.

Ce produit est conforme à toutes les directives européennes pertinentes. Pour plus de renseignements, reportez-vous à la Déclaration de conformité spécifique du produit fournie séparément.

Couple brut ou net : le couple brut ou net de ce moteur a été calculé en laboratoire par le constructeur du moteur selon la norme SAE J1940 ou J2723 de la Society of Automotive Engineers (SAE). Étant configuré pour satisfaire aux normes de sécurité, antipollution et d'exploitation, le moteur monté sur cette classe de tondeuse aura un couple effectif nettement inférieur. Reportez-vous aux informations du constructeur du moteur qui accompagnent la machine.

Ne modifiez pas ou ne désactivez pas les systèmes de sécurité de machine, et vérifiez régulièrement qu'ils fonctionnent correctement. N'essayez pas de régler ou de modifier la commande de régime moteur, au risque de compromettre le fonctionnement sûr de la machine et de causer des blessures.

Table des matières

Introduction	1
Sécurité	2
Consignes de sécurité générales	2
Autocollants de sécurité et d'instruction	3



Mise en service	4
1 Montage du guidon	4
2 Montage du câble du lanceur dans le guide	5
3 Plein d'huile moteur	5
4 Montage du bac à herbe	5
Vue d'ensemble du produit	6
Caractéristiques techniques	6
Outils et accessoires.....	6
Utilisation	7
Avant l'utilisation	7
Contrôles de sécurité avant l'utilisation	7
Remplissage du réservoir de carburant.....	7
Contrôle du niveau d'huile moteur.....	8
Réglage de la hauteur de coupe	8
Pendant l'utilisation	9
Consignes de sécurité pendant l'utilisation	9
Démarrage du moteur.....	10
Utilisation de la commande d'autopropulsion	10
Arrêt du moteur.....	11
Mulching des débris d'herbe	11
Ramassage de l'herbe coupée	11
Éjection arrière de l'herbe coupée.....	12
Conseils d'utilisation	12
Après l'utilisation	13
Consignes de sécurité après l'utilisation.....	13
Nettoyage du dessous de la machine.....	13
Pliage du guidon	14
Entretien	15
Programme d'entretien recommandé	15
Consignes de sécurité pendant l'entretien	15
Préparation à l'entretien.....	15
Remplacement de la bougie	16
Remplacement du filtre à air	16
Vidange de l'huile moteur.....	17
Remplacement de la lame	18
Graissage des roues.....	18
Remisage	19
Consignes de sécurité pour le remisage.....	19
Préparation de la machine au remisage	19
Remise en service après remisage	19

Sécurité

Cette machine est conçue en conformité avec la norme EN ISO 5395.

Consignes de sécurité générales

Ce produit peut sectionner les mains ou les pieds et projeter des objets. Respectez toujours toutes les consignes de sécurité pour éviter des blessures graves.

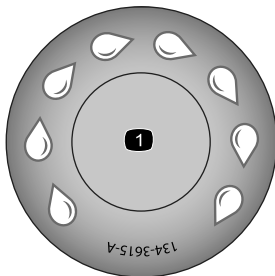
- Avant de démarrer le moteur, vous devez lire, comprendre et respecter toutes les instructions et mises en garde données dans ce *Manuel de l'utilisateur* ainsi que sur la machine et les accessoires.
- Ne placez pas les mains ou les pieds près des pièces mobiles ou sous la machine. Ne vous tenez pas devant l'ouverture d'éjection.
- N'utilisez pas la machine s'il manque des capots ou d'autres dispositifs de protection, ou s'ils sont défectueux.
- N'admettez personne, notamment les enfants, dans le périmètre de travail. N'autorisez jamais un enfant à utiliser la machine. Seules les personnes responsables, formées à l'utilisation de la machine, ayant lu et compris les instructions et physiquement aptes sont autorisées à utiliser la machine.
- Arrêtez la machine, coupez le moteur et attendez l'arrêt complet de toutes les pièces mobiles avant de faire l'entretien, de faire le plein de carburant ou de déboucher la machine.

L'usage ou l'entretien incorrect de cette machine peut occasionner des accidents. Pour réduire les risques d'accidents et de blessures, respectez les consignes de sécurité qui suivent. Tenez toujours compte des mises en garde signalées par le symbole de sécurité (▲) et la mention Prudence, Attention ou Danger. Le non respect de ces instructions peut entraîner des blessures graves ou mortelles.

Autocollants de sécurité et d'instruction



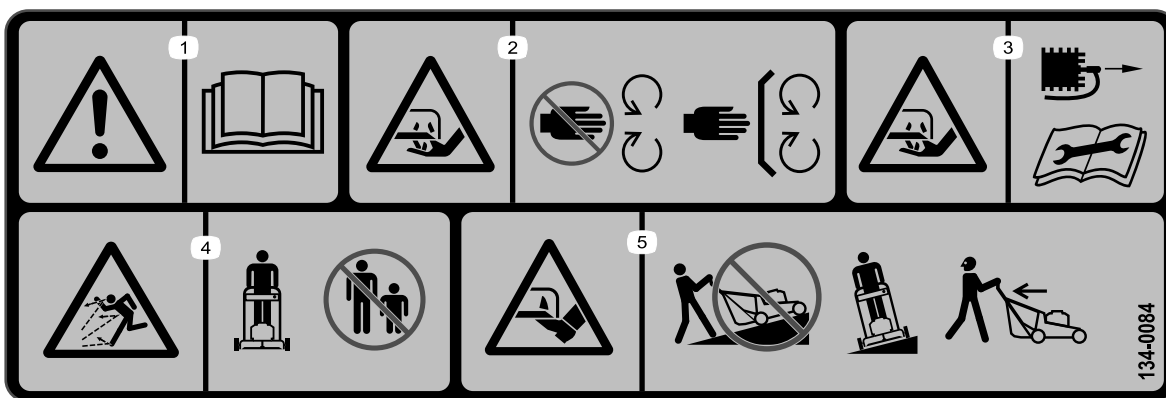
Des autocollants de sécurité et des instructions bien visibles par l'opérateur sont placés près de tous les endroits potentiellement dangereux. Remplacez tout autocollant endommagé ou manquant.



134-3615

decal134-3615

1. Raccord de lavage rapide



134-0084

decal134-0084

1. Attention – lisez le *Manuel de l'utilisateur*.
2. Risque de coupure – ne vous approchez pas des pièces mobiles et laissez toutes les protections et capots en place.
3. Risque de coupure – débranchez le fil de la bougie et lisez le *Manuel de l'utilisateur* avant d'entreprendre un entretien ou une révision.
4. Risque de projections d'objets – n'autorisez personne à s'approcher de la machine.
5. Risque de coupure – n'utilisez pas la tondeuse sur une pente ; tondez toujours transversalement ; attendez toujours l'arrêt du moteur et des lames avant de ramassez des débris près de la machine ; regardez toujours derrière vous quand vous faites marche arrière.



H295159

decalh295159

1. Arrêt du moteur

Mise en service

Important: Retirez et mettez au rebut la pellicule de plastique qui protège le moteur ainsi que tout autre emballage ou élément en plastique utilisé sur la machine.

1

Montage du guidon

Pièces nécessaires pour cette opération:

2	Partie inférieure du guidon
4	Boulon court
4	Rondelle plate
4	Rondelle fendue
4	Écrou
1	Partie supérieure du guidon
2	Bouton du guidon
2	Rondelle bombée
2	Long boulon

Procédure

1. Fixez la partie inférieure du guidon au carter de la tondeuse à l'aide de 4 boulons, 4 rondelles plates, 4 rondelles fendues et 4 écrous ([Figure 3](#)).

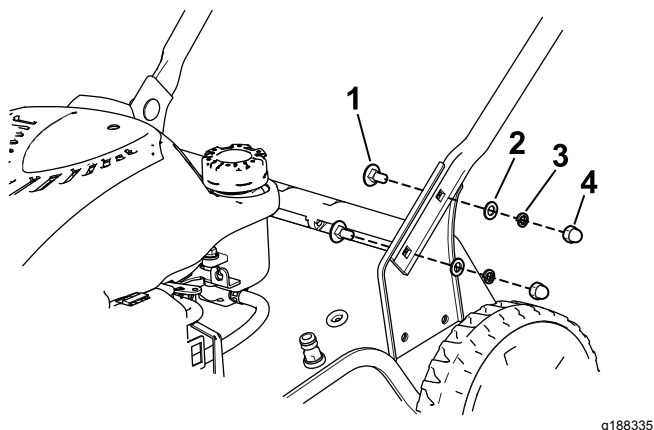


Figure 3

1. Boulon (4)
2. Rondelle plate (4)
3. Rondelle fendue (4)
4. Écrou (4)

2. Fixez la partie supérieure du guidon à la partie inférieure à l'aide de 2 boutons, 2 rondelles bombées et 2 boulons. Serrez solidement les boutons du guidon ([Figure 4](#)) à la main.

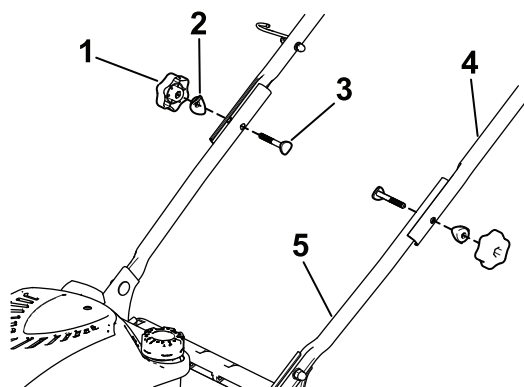


Figure 4

1. Bouton du guidon (2)
2. Rondelle bombée (2)
3. Boulon (2)
4. Partie supérieure du guidon
5. Partie inférieure du guidon

3. Insérez les câbles dans le serre-câble et fixez le serre-câble au guidon comme montré à la [Figure 5](#).

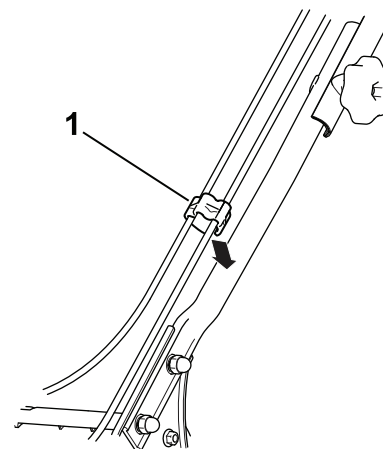


Figure 5

1. Serre-câble

2

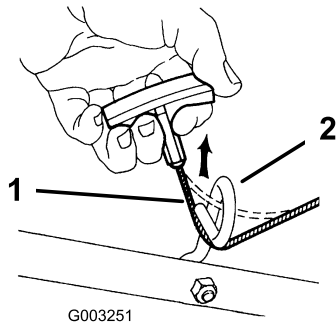
Montage du câble du lanceur dans le guide

Aucune pièce requise

Procédure

Important: Pour démarrer le moteur facilement et en toute sécurité chaque fois que vous utilisez la machine, placez le câble du lanceur dans le guide.

Maintenez la barre de commande des lames contre la partie supérieure du guidon (Figure 9) et tirez le câble à travers le guide sur le guidon (Figure 6).

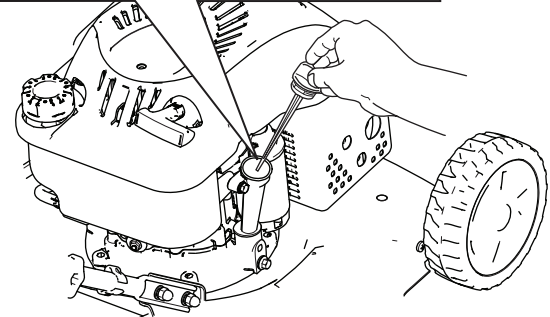
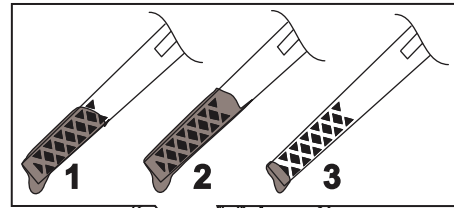


G003251

Figure 6

1. Câble du lanceur
2. Guide-câble

2. Tournez le bouchon dans le sens antihoraire et sortez la jauge (Figure 7).



g188326

Figure 7

1. Niveau max.
2. Niveau excessif
3. Niveau min.

3. Versez avec précaution environ 75 % de la capacité d'huile moteur dans le tube de remplissage d'huile.
4. Attendez environ 3 minutes pour donner le temps à l'huile de se stabiliser dans le moteur.
5. Essuyez la jauge sur un chiffon propre.
6. Insérez la jauge au fond du goulot de remplissage, puis ressortez-la.
7. Relevez le niveau d'huile indiqué sur la jauge (Figure 7).
 - Si le niveau n'atteint pas le repère minimum sur la jauge, versez avec précaution une petite quantité d'huile dans le tube de remplissage, attendez 3 minutes puis répétez les opérations 5 à 7 jusqu'à ce que la jauge indique le niveau correct.
 - Si le niveau d'huile est trop élevé, vidangez l'excédent d'huile jusqu'à ce que la jauge indique le niveau correct ; voir [Vidange de l'huile moteur \(page 17\)](#).
8. Revissez la jauge fermement en place.

3

Plein d'huile moteur

Aucune pièce requise

Procédure

Important: Le carter moteur de cette machine est vide à la livraison. Avant de mettre le moteur en marche, faites le plein d'huile moteur.

Capacité d'huile moteur : 0,55 l

Viscosité de l'huile : huile détergente SAE 30 ou SAE 10W-30

Classe de service API : SJ ou mieux

1. Amenez la machine sur un sol plat et horizontal.

4

Montage du bac à herbe

Pièces nécessaires pour cette opération:

1	Bac à herbe
1	Armature du bac à herbe

Procédure

1. Glissez l'armature du bac à herbe dans le bac (Figure 8).
2. Enclenchez les 6 clips de fixation du bac à herbe sur l'armature (Figure 8).

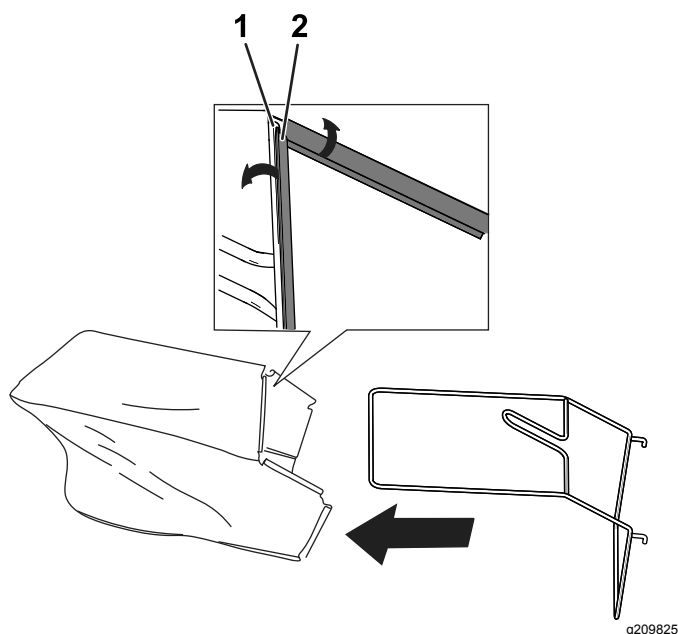
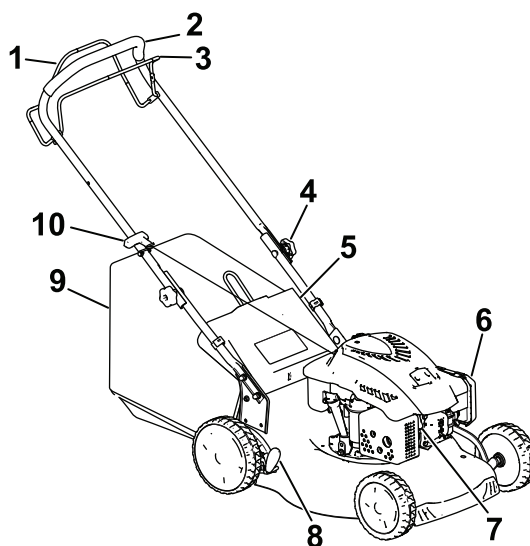


Figure 8

1. Armature du bac à herbe 2. Clip de fixation

Vue d'ensemble du produit



g188337

Figure 9

- | | |
|---------------------------------|-------------------------------|
| 1. Barre d'autopropulsion | 6. Filtre à air |
| 2. Guidon | 7. Bougie |
| 3. Barre de commande de la lame | 8. Levier de hauteur de coupe |
| 4. Bouton du guidon | 9. Bac à herbe |
| 5. Volet arrière | 10. Poignée du lanceur |

Caractéristiques techniques

Modèle	Poids	Longueur	Largeur	Largeur de coupe	Hauteur
20944	33 kg	140 cm	53 cm	46 cm	105 cm

Outils et accessoires

Une sélection d'outils et d'accessoires agréés par Toro est disponible pour augmenter et améliorer les capacités de la machine. Pour obtenir la liste de tous les accessoires et outils agréés, contactez votre concessionnaire-réparateur ou votre distributeur Toro agréé, ou rendez-vous sur www.Toro.com.

Pour garantir un rendement optimal et la sécurité continue de la machine, utilisez uniquement des pièces de rechange et accessoires Toro d'origine. Les pièces de rechange et accessoires provenant d'autres constructeurs peuvent être dangereux, et leur utilisation risque d'annuler la garantie de la machine.

Utilisation

Remarque: Les côtés gauche et droit de la machine sont déterminés d'après la position d'utilisation normale.

Avant l'utilisation

Contrôles de sécurité avant l'utilisation

Consignes de sécurité générales

- Vous devez toujours couper le moteur, attendre l'arrêt complet de toutes les pièces mobiles et laisser refroidir la machine, avant de la régler, la nettoyer ou la remiser.
- Familiarisez-vous avec le maniement correct du matériel, les commandes et les symboles de sécurité.
- Vérifiez toujours que les capots et les dispositifs de sécurité, comme les déflecteurs et/ou les bacs à herbe, sont en place et en bon état.
- Vérifiez toujours que les lames et boulons de lames ne sont pas usés ni endommagés.
- Inspectez la zone de travail et débarrassez-la de tout objet pouvant gêner le fonctionnement de la machine ou être projeté pendant son utilisation.
- Le contact avec la lame en rotation peut causer des blessures graves. Ne mettez pas les doigts sous le carter de la tondeuse quand vous réglez la hauteur de coupe.

Consignes de sécurité concernant le carburant

- Le carburant est extrêmement inflammable et hautement explosif. Un incendie ou une explosion par du carburant peut vous brûler, ainsi que les personnes se tenant à proximité, et causer des dommages matériels.
 - Pour éviter que l'électricité statique n'enflamme le carburant, posez le récipient et/ou la machine directement sur le sol avant de faire le plein ; ne la laissez pas dans un véhicule ou sur un support quelconque.
 - Faites le plein du réservoir de carburant à l'extérieur, dans un endroit bien dégagé, lorsque le moteur est froid. Essayez tout carburant répandu.
 - Ne fumez jamais quand vous manipulez du carburant et tenez-vous à l'écart des flammes nues ou des sources d'étincelles.

- N'enlevez pas le bouchon du réservoir de carburant et n'ajoutez pas de carburant quand le moteur tourne ou est encore chaud.
- Si vous renversez du carburant, ne mettez pas le moteur en marche à cet endroit. Évitez de créer des sources d'inflammation jusqu'à dissipation complète des vapeurs de carburant.
- Conservez le carburant dans un récipient homologué et hors de la portée des enfants.
- Le carburant est toxique et même mortel en cas d'ingestion. L'exposition prolongée aux vapeurs de carburant peut causer des blessures et des maladies graves.
 - Évitez de respirer les vapeurs de carburant de façon prolongée.
 - N'approchez pas les mains ni le visage du pistolet ou de l'ouverture du réservoir de carburant.
 - N'approchez pas le carburant des yeux et de la peau.

Remplissage du réservoir de carburant

- Pour assurer le fonctionnement optimal de la machine, utilisez uniquement de l'essence sans plomb propre et fraîche avec un indice d'octane de 87 ou plus (méthode de calcul $[R+M]/2$).
- **ÉTHANOL** : de l'essence contenant jusqu'à 10 % d'éthanol (essence-alcool) ou 15 % de MTBE (éther méthyltertiobutylique) par volume peut être utilisée à la rigueur. L'éthanol et le MTBE sont deux produits différents. L'utilisation d'essence contenant 15 % d'éthanol (E15) par volume n'est pas agréée. **N'utilisez jamais** d'essence contenant plus de 10 % d'éthanol par volume, comme E15 (qui contient 15 % d'éthanol), E20 (qui contient 20 % d'éthanol) ou E85 (qui contient jusqu'à 85 % d'éthanol). L'utilisation d'essence non agréée peut entraîner des problèmes de performances et/ou des dommages au moteur. L'utilisation d'essence non agréée n'est pas couverte par la garantie produit.
- N'utilisez **pas** d'essence contenant du méthanol.
- Ne stockez **pas** le carburant dans le réservoir ou dans des bidons de carburant pendant l'hiver, à moins d'y ajouter un stabilisateur de carburant.
- N'ajoutez **pas** d'huile à l'essence.

Important: Pour réduire les problèmes de démarrage, ajoutez un stabilisateur à chaque plein et utilisez de l'essence stockée depuis moins d'un mois.

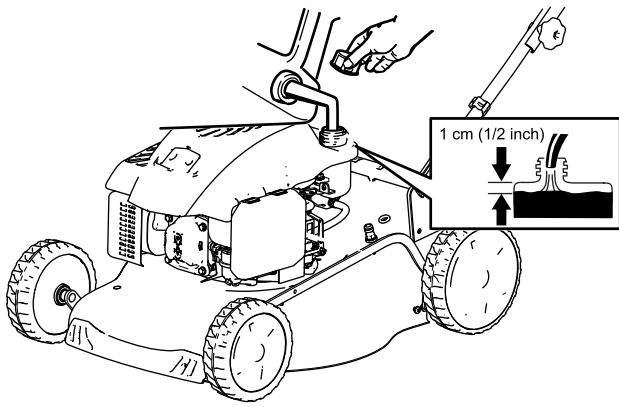


Figure 10

g189388

Contrôle du niveau d'huile moteur

Périodicité des entretiens: À chaque utilisation ou une fois par jour

1. Amenez la machine sur un sol plat et horizontal.
2. Tournez le bouchon dans le sens antihoraire et sortez la jauge (Figure 11).

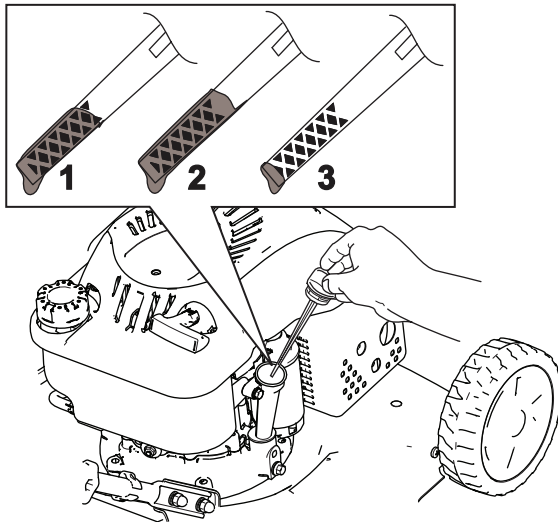


Figure 11

g188326

1. Niveau max.
2. Niveau excessif
3. Niveau min.

3. Essuyez la jauge sur un chiffon propre.
4. Insérez la jauge au fond du goulot de remplissage, puis ressortez-la.
5. Relevez le niveau d'huile indiqué sur la jauge (Figure 11).
 - Si le niveau d'huile est trop bas, versez lentement une petite quantité d'huile dans le tube de remplissage, patientez 3 minutes

puis répétez les opérations 3 à 5 jusqu'à ce que le niveau d'huile soit correct.

- Si le niveau d'huile est trop élevé, vidangez l'excédent d'huile jusqu'à obtention du niveau d'huile correct sur la jauge. Pour vidanger l'excédent d'huile, voir [Vidange de l'huile moteur \(page 17\)](#).

Important: Si vous faites tourner le moteur alors que le niveau d'huile dans le carter est trop bas ou trop élevé, vous risquez d'endommager le moteur.

6. Insérez et vissez solidement la jauge dans le tube de remplissage.

Réglage de la hauteur de coupe

⚠ ATTENTION

Pendant le réglage de la hauteur de coupe, vous risquez de toucher la lame en mouvement et de vous blesser gravement.

- Coupez le moteur et attendez l'arrêt complet de toutes les pièces mobiles.
- Ne mettez pas les doigts sous le carter de la tondeuse quand vous réglez la hauteur de coupe.

Sept hauteurs de coupe sont disponibles de 25 à 70 mm. Choisissez la hauteur de coupe voulue. Réglez les roues avant à la même hauteur que les roues arrière.

Pour régler la hauteur de coupe, désengagez le levier (Figure 12), montez ou baissez la machine, puis engagez le levier.

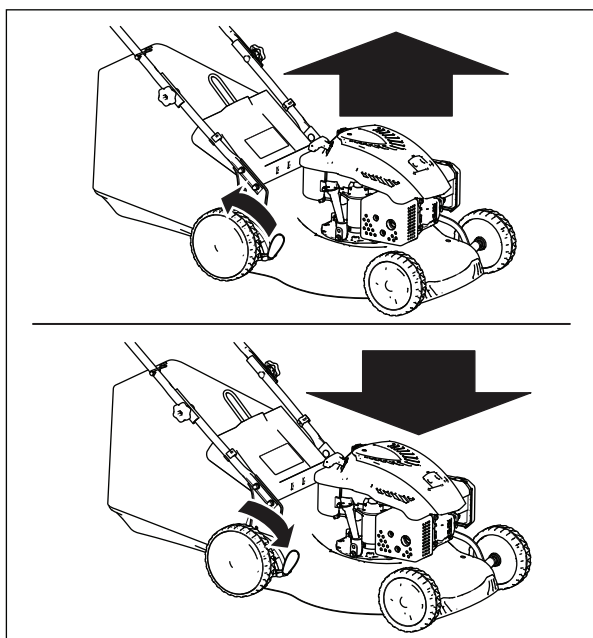


Figure 12

g188329

Les différents hauteurs de coupe sont données à la Figure 13.

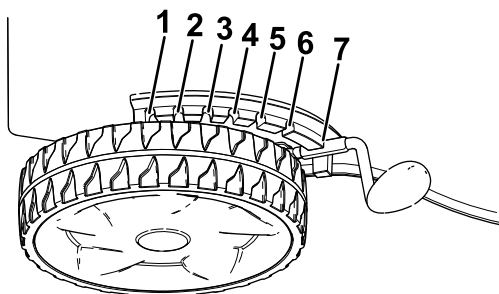


Figure 13

g208642

- | | |
|------------|------------|
| 1. 70 mm | 5. 40 mm |
| 2. 62,5 mm | 6. 32,5 mm |
| 3. 55 mm | 7. 25 mm |
| 4. 47,5 mm | |

Pendant l'utilisation

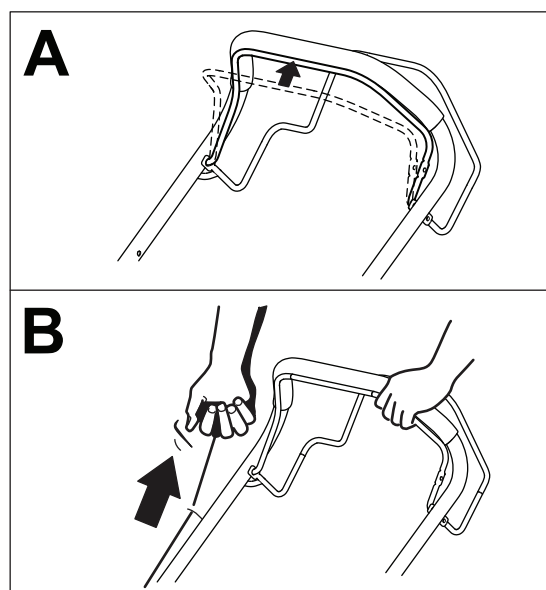
Consignes de sécurité pendant l'utilisation

Consignes de sécurité générales

- Portez des vêtements appropriés, y compris une protection oculaire, un pantalon, des chaussures solides à semelle antidérapante et des protecteurs d'oreilles. Si vos cheveux sont longs, attachez-les et ne portez pas de vêtements amples ni de bijoux pendants.
- Accordez toute votre attention à l'utilisation de la machine. Ne faites rien d'autre qui puisse vous distraire, au risque de causer des dommages corporels ou matériels.
- N'utilisez pas la machine si vous êtes fatigué, malade ou sous l'emprise de l'alcool, de drogues ou de médicaments.
- La lame est tranchante et vous pouvez vous blesser gravement à son contact. Coupez le moteur et attendez l'arrêt complet de toutes les pièces mobiles avant de quitter la position d'utilisation.
- Lorsque vous relâchez la barre de commande de la lame, le moteur et la lame doivent s'arrêter en moins de 3 secondes. Si ce n'est pas le cas, cessez immédiatement d'utiliser la machine et adressez-vous à un concessionnaire-réparateur agréé.
- N'admettez jamais personne dans le périmètre de travail. Veillez à ce que les enfants restent hors de la zone de travail, sous la garde d'un adulte responsable autre que l'utilisateur de la machine. Arrêtez la machine si quelqu'un entre dans la zone de travail.
- Vérifiez toujours que la voie est libre juste derrière la machine et sur sa trajectoire avant de faire marche arrière.
- N'utilisez la machine que si la visibilité est suffisante et les conditions météorologiques favorables. N'utilisez pas la machine si la foudre menace.
- En travaillant sur l'herbe ou les feuilles humides, vous risquez de glisser et de vous blesser gravement si vous touchez la lame en tombant. Évitez de tondre quand l'herbe est humide.
- Soyez particulièrement prudent à l'approche de tournants sans visibilité, de buissons, d'arbres ou d'autres objets susceptibles de masquer la vue.
- Ne dirigez pas l'éjection vers qui que ce soit. N'éjectez pas l'herbe coupée contre un mur ou un obstacle, car elle pourrait ricocher dans votre

direction. Arrêtez la ou les lames quand vous passez sur du gravier.

- Méfiez-vous des trous, ornières, bosses, rochers ou autres obstacles cachés. Vous pouvez glisser ou perdre l'équilibre si le terrain est irrégulier.
- Si la machine heurte un obstacle ou commence à vibrer, coupez immédiatement le moteur, attendez l'arrêt complet de toutes les pièces mobiles et débranchez le fil de la bougie avant de vérifier si la machine n'est pas endommagée. Effectuez toutes les réparations nécessaires avant de réutiliser la machine.
- Avant de quitter la position d'utilisation, coupez le moteur et attendez l'arrêt de toutes les pièces mobiles.
- Le moteur est très chaud s'il vient de tourner et peut alors vous brûler gravement. Ne vous approchez pas du moteur s'il est encore chaud.
- Ne faites tourner le moteur que dans des lieux bien aérés. Les gaz d'échappement contiennent du monoxyde de carbone dont l'inhalation est mortelle.
- Vérifiez fréquemment l'état des composants du bac à herbe et de la goulotte d'éjection, et remplacez-les par des pièces Toro d'origine au besoin.



g188344

Figure 14

1. Barre de commande de la lame
2. Tirez légèrement sur la poignée du lanceur jusqu'à ce que vous sentiez une résistance, puis tirez vigoureusement (Figure 14B). Lorsque le moteur démarre, laissez le lanceur se rétracter lentement jusqu'à la poignée.

Consignes de sécurité pour l'utilisation sur des pentes

- Travaillez transversalement à la pente, jamais en montant ou descendant. Soyez extrêmement prudent lorsque vous changez de direction sur un terrain en pente.
- Ne tondez pas de pentes trop raides. Vous pourriez glisser et vous blesser en tombant.
- Faites preuve de prudence quand vous tondez à proximité de dénivellations, fossés ou berges.

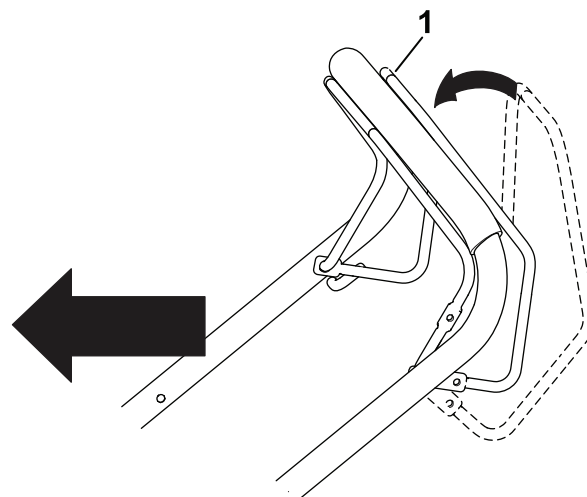
Démarrage du moteur

Important: L'extrémité de la bougie de cette machine est protégée par un capuchon en caoutchouc. Vérifiez que la boucle métallique au bout du fil de la bougie (à l'intérieur du capuchon en caoutchouc) est bien fixée au bec métallique de la bougie.

1. Maintenez la barre de commande des lames contre le guidon (Figure 14A).

Utilisation de la commande d'autopropulsion

Pour actionner l'autopropulsion, serrez et maintenez la barre de commande d'autopropulsion (Figure 15) contre le guidon.



g188340

Figure 15

1. Barre d'autopropulsion

Remarque: La machine a une vitesse maximale d'environ 3,7 km/h.

Pour désengager l'autopropulsion, relâchez la barre d'autopropulsion.

Arrêt du moteur

Pour arrêter le moteur, relâchez la barre de commande de la lame.

Remarque: Débranchez le fil de la bougie et reliez-le à la masse avant de quitter la machine pour éviter tout risque de démarrage accidentel du moteur.

Mulching des débris d'herbe

⚠ ATTENTION

La lame est tranchante et vous pouvez vous blesser gravement à son contact.

- Assurez-vous que l'obturateur de mulching est en place avant de procéder au mulching de l'herbe coupée.
- N'engagez jamais la lame si l'obturateur de mulching n'est pas en place, le bac à herbe monté ou le volet arrière abaissé.

Si le bac à herbe est monté sur la machine, enlevez-le ; voir [Retrait du bac à herbe \(page 12\)](#).

1. Soulevez le volet arrière et gardez-le dans cette position ([Figure 16](#)).

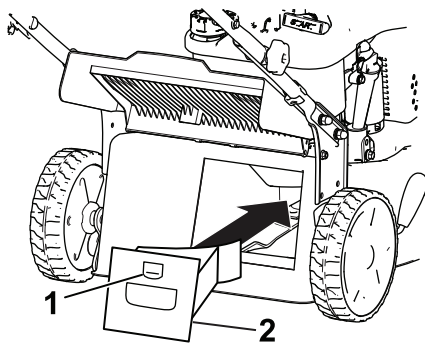


Figure 16

g188334

1. Verrou
2. Obturateur de mulching

2. Montez l'obturateur de mulching dans le carter et verrouillez l'obturateur dans l'ouverture du carter ([Figure 16](#)).
3. Abaissez le volet arrière.

Ramassage de l'herbe coupée

Utilisez le bac à herbe pour recueillir les débris d'herbe et de feuilles déposés sur la pelouse.

⚠ ATTENTION

Si le bac de ramassage est utilisé, des gravillons ou autres débris similaires peuvent être projetés vers vous ou des personnes à proximité, et causer des blessures graves ou mortelles.

Contrôlez fréquemment le bac à herbe. S'il est endommagé, remplacez-le par un bac Toro neuf d'origine.

⚠ ATTENTION

La lame est tranchante et vous pouvez vous blesser gravement à son contact.

- Assurez-vous que le bac à herbe est en place avant de ramasser l'herbe coupée.
- N'engagez jamais la lame si l'obturateur de mulching n'est pas en place, le bac à herbe monté ou le volet arrière abaissé.

⚠ ATTENTION

De l'herbe ou autres débris peuvent être projetés par l'éjecteur s'il n'est pas fermé. Ces débris peuvent être projetés avec une force suffisante vers vous ou d'autres personnes et infliger des blessures graves ou mortelles.

N'ouvrez jamais le volet d'éjection quand le moteur est en marche.

Si le coin de mulching est monté sur la machine, soulevez le volet arrière, retirez le coin de mulching puis abaissez le volet arrière.

Montage du bac à herbe

1. Si nécessaire, assemblez le bac à herbe ; voir [4 Montage du bac à herbe \(page 5\)](#).
2. Soulevez le volet arrière et gardez-le dans cette position ([Figure 17](#)).

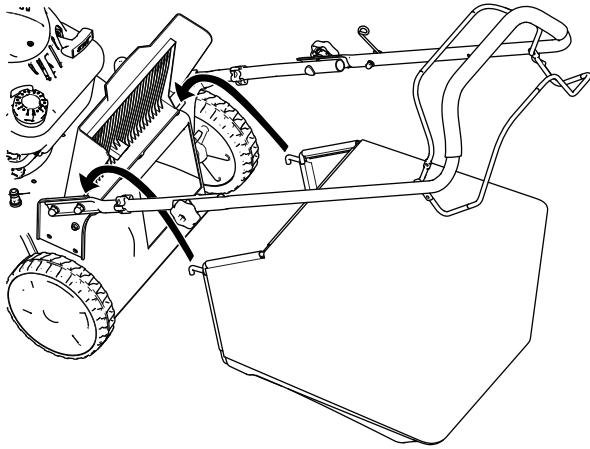


Figure 17

g188333

3. Montez le bac à herbe en veillant à placer les ergots dans les crans du guidon ([Figure 17](#)).
4. Abaissez le volet arrière.

Retrait du bac à herbe

1. Soulevez le volet arrière et gardez-le dans cette position ([Figure 17](#)).
2. Retirez le bac à herbe.
3. Abaissez le volet arrière.

Éjection arrière de l'herbe coupée

1. Si le bac à herbe est monté sur la machine, enlevez-le avant de procéder à l'éjection arrière de l'herbe coupée ; voir [Retrait du bac à herbe \(page 12\)](#).
2. Si le coin de mulching est monté sur la machine, soulevez le volet arrière, retirez le coin de mulching puis abaissez le volet arrière.

⚠ ATTENTION

La lame est tranchante et vous pouvez vous blesser gravement à son contact.

- Vérifiez que le volet arrière est abaissé avant d'utiliser l'éjection arrière.
- N'engagez jamais la lame si l'obturateur de mulching n'est pas en place, le bac à herbe monté ou le volet arrière abaissé.

Conseils d'utilisation

Conseils de tonte généraux

- Inspectez la zone de travail et débarrassez-la de tout objet pouvant être projeté par la machine.
- Évitez de heurter des obstacles avec la lame. Ne passez jamais intentionnellement sur un objet quel qu'il soit.
- Si la machine a heurté un obstacle ou commence à vibrer, coupez immédiatement le moteur, débranchez le fil de la bougie et vérifiez si la machine est endommagée.
- Pour obtenir des résultats optimaux, remplacez la lame au début de la saison de tonte.
- Remplacez la lame dès que nécessaire par une lame Toro d'origine.

La tonte

- Ne tondez l'herbe que sur un tiers de sa hauteur à chaque fois. N'utilisez pas une hauteur de coupe inférieure à 51 mm, sauf si l'herbe est clairsemée ou à la fin de l'automne quand la pousse commence à ralentir.
- Si l'herbe fait plus de 15 cm, effectuez un premier passage à vitesse réduite à la hauteur de coupe la plus haute. Effectuez ensuite un deuxième passage à une hauteur de coupe inférieure pour obtenir une coupe plus esthétique. L'herbe trop haute risque d'obstruer la machine et de faire caler le moteur.
- L'herbe et les feuilles humides ont tendance à s'agglomérer sur la pelouse et peuvent obstruer la machine et faire caler le moteur. Évitez de tondre quand l'herbe est humide.
- Soyez conscient des risques d'incendie par temps très sec, respectez tous les avertissements locaux relatifs aux incendies, et ne laissez pas l'herbe et les feuilles sèches s'accumuler sur la machine.
- Alternez la direction de la tonte. Cela permet de disperser les déchets plus uniformément et d'obtenir une fertilisation plus homogène.
- Si l'aspect de la pelouse tondue n'est pas satisfaisant, essayez une ou plusieurs des solutions suivantes :
 - Remplacez la lame ou faites-la aiguiser.
 - Tondez en avançant plus lentement.
 - Augmentez la hauteur de coupe.
 - Tondez plus souvent.
 - Empiétez sur les passages précédents pour tondre une largeur de bande réduite.

Hachage des feuilles

- Après la tonte, 50 % de la pelouse doit être visible sous la couche de feuilles hachées. Vous devrez peut-être repasser plusieurs fois sur les feuilles.
- Si la couche de feuilles sur la pelouse fait plus de 13 cm d'épaisseur, utilisez une hauteur de coupe plus élevée, puis faites un second passage à la hauteur de coupe désirée.
- Ralentissez la vitesse de tonte si les feuilles ne sont pas hachées assez menues.

Après l'utilisation

Consignes de sécurité après l'utilisation

Consignes de sécurité générales

- Vous devez toujours couper le moteur, attendre l'arrêt complet de toutes les pièces mobiles et laisser refroidir la machine, avant de la régler, la nettoyer ou la remiser.
- Pour éviter les risques d'incendie, enlevez les brins d'herbe et autres débris qui sont agglomérés sur la machine. Nettoyez les coulées éventuelles d'huile ou de carburant.
- Ne remisez jamais la machine ni les bidons de carburant à proximité d'une flamme nue, d'une source d'étincelles ou d'une veilleuse, telle celle d'un chauffe-eau ou d'autres appareils.

Consignes de sécurité pour le transport

- Faites preuve de prudence pour le chargement ou le déchargement de la machine.
- Empêchez la machine de rouler.

Nettoyage du dessous de la machine

Périodicité des entretiens: À chaque utilisation ou une fois par jour

⚠ ATTENTION

Des débris peuvent être délogés et éjectés de sous la machine.

- Portez une protection oculaire.
- Restez à la position d'utilisation (derrière le guidon) quand le moteur est en marche.
- N'autorisez personne à pénétrer dans la zone de travail.

Pour obtenir des résultats optimaux, nettoyez rapidement la machine après la tonte.

1. Placez la machine sur une surface plate et revêtue.
2. Coupez le moteur et attendez l'arrêt complet de toutes les pièces mobiles avant de quitter la position d'utilisation.
3. Abaissez la machine à la hauteur de coupe la plus basse ; voir [Réglage de la hauteur de coupe \(page 8\)](#).
4. Lavez le dessous du volet arrière au point de passage de l'herbe coupée dans le bac de ramassage.

Remarque: Lavez le côté ramassage sur demande aux positions avant et arrière maximales.

5. Branchez un tuyau d'arrosage, relié à une arrivée d'eau, au raccord de lavage rapide ([Figure 18](#)).

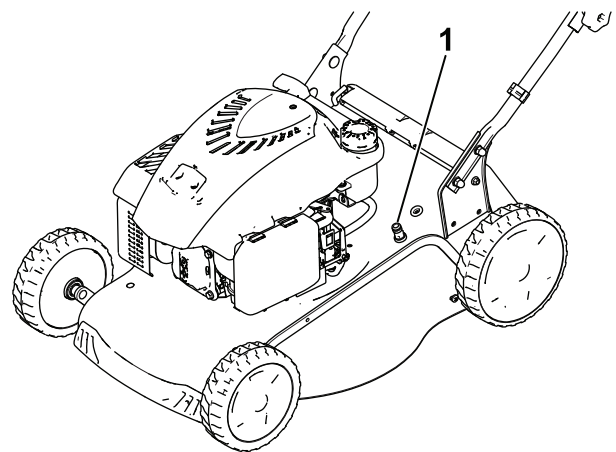


Figure 18

1. Raccord de lavage rapide

6. Ouvrez l'arrivée d'eau.

g188338

7. Mettez le moteur en marche et laissez-le tourner jusqu'à ce qu'il ne reste plus d'herbe sous la machine.
8. Coupez le moteur.
9. Coupez l'eau et débranchez le tuyau d'arrosage du raccord de lavage.
10. Mettez le moteur en marche et laissez-le tourner quelques minutes pour sécher la dessous de la machine et l'empêcher de rouiller.
11. Laissez refroidir le moteur avant de ranger la machine dans un local fermé.

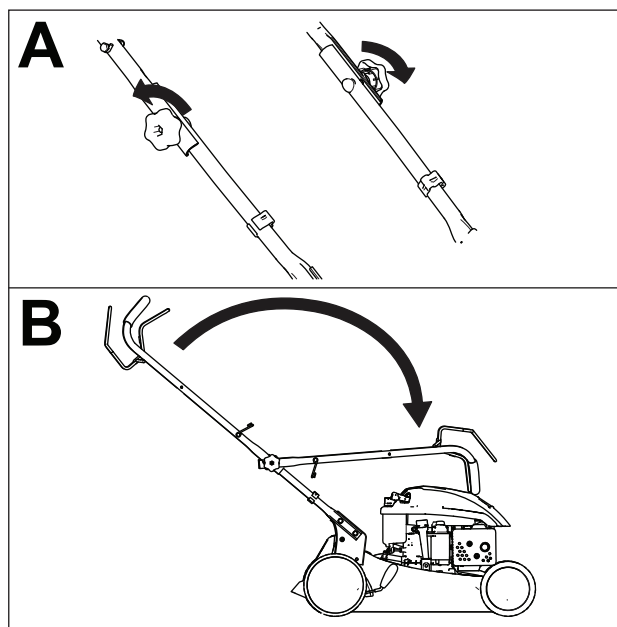
Pliage du guidon

⚠ ATTENTION

Vous risquez d'endommager les câbles et de rendre l'utilisation de la machine dangereuse si vous pliez ou dépliez mal le guidon.

- **Veillez à ne pas endommager les câbles en pliant ou dépliant le guidon.**
- **Si un câble est endommagé, contactez un concessionnaire-réparateur agréé.**

1. Desserrez les 2 boutons du guidon ([Figure 19A](#)).



g188328

Figure 19

2. Repliez le guidon en le faisant pivoter en avant ([Figure 19B](#)).

Entretien

Remarque: Les côtés gauche et droit de la machine sont déterminés d'après la position d'utilisation normale.

Programme d'entretien recommandé

Périodicité d'entretien	Procédure d'entretien
À chaque utilisation ou une fois par jour	<ul style="list-style-type: none">• Contrôlez le niveau d'huile moteur.• Enlevez l'herbe coupée et autres débris accumulés sous la machine.
Toutes les 100 heures	<ul style="list-style-type: none">• Remplacez la bougie.
Une fois par an	<ul style="list-style-type: none">• Remplacez le filtre à air une fois par an ou plus souvent s'il y a beaucoup de poussière.• Remplacez la lame ou faites-la aiguiser (plus souvent si elle s'émousse rapidement).• Nettoyez le circuit de refroidissement d'air ; nettoyez-le plus souvent si vous travaillez dans une atmosphère poussiéreuse. Reportez-vous au manuel du moteur.
Une fois par an ou avant le remisage	<ul style="list-style-type: none">• Graissez les roues.• Vidangez le réservoir de carburant avant le remisage annuel et avant les réparations qui le nécessitent.

Consignes de sécurité pendant l'entretien

- Débranchez le fil de la bougie avant de procéder à un quelconque entretien.
- Portez des gants et une protection oculaire pour faire l'entretien de la machine.
- La lame est tranchante et vous pouvez vous blesser gravement à son contact. Portez des gants pour effectuer l'entretien de la lame. Ne réparez pas et ne modifiez pas les lames.
- N'enlevez pas et ne modifiez pas les dispositifs de sécurité. Vérifiez régulièrement qu'ils fonctionnent correctement.
- Du carburant peut s'échapper lorsque la machine est basculée sur le côté. Le carburant est inflammable et explosif, et peut causer des blessures. Laissez tourner le moteur jusqu'à ce qu'il s'arrête faute de carburant ou vidangez le reste du carburant avec une pompe manuelle ; ne siphonnez jamais le carburant.
- Pour garantir un rendement optimal de la machine, utilisez uniquement des pièces de rechange et accessoires Toro d'origine. Les pièces de rechange et accessoires provenant d'autres constructeurs peuvent être dangereux, et leur utilisation risque d'annuler la garantie de la machine.

Préparation à l'entretien

1. Coupez le moteur et attendez l'arrêt complet de toutes les pièces mobiles.
2. Débranchez le fil de la bougie (Figure 20).

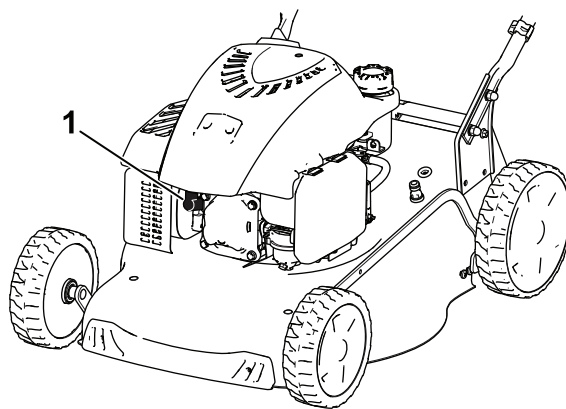


Figure 20

g188342

3. Rebranchez le fil de la bougie une fois l'entretien terminé.

Important: Avant de basculer la machine pour vidanger l'huile ou remplacer la lame, laissez le moteur en marche jusqu'à ce qu'il s'arrête faute de carburant. Si vous ne pouvez pas attendre que le moteur s'arrête par manque de carburant, utilisez une pompe manuelle pour vider le reste de carburant. Basculez toujours la machine sur le côté (jauge en bas).

⚠ ATTENTION

Du carburant peut s'échapper lorsque la machine est basculée sur le côté. Le carburant est inflammable et explosif, et peut causer des blessures.

Laissez tourner le moteur jusqu'à ce qu'il s'arrête faute de carburant ou vidangez le reste de carburant avec une pompe manuelle, pas un siphon.

Remplacement de la bougie

Périodicité des entretiens: Toutes les 100 heures

Utilisez une bougie Champion RN9YC ou de type équivalent.

1. Coupez le moteur et attendez l'arrêt complet de toutes les pièces mobiles.
2. Débranchez le fil de la bougie.
3. Nettoyez la surface autour de la bougie.
4. Retirez la bougie du moteur.

Important: Remplacez la bougie si elle est fissurée, calaminée ou encrassée. Ne nettoyez pas les électrodes, car des particules pourraient tomber dans le moteur et l'endommager.

5. Réglez l'écartement des électrodes de la bougie neuve à 0,76 mm, comme montré à la Figure 21.

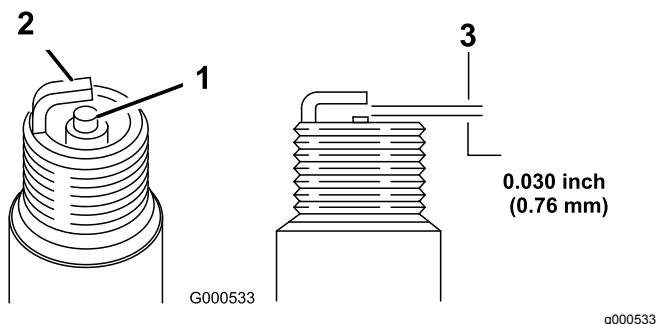


Figure 21

1. Électrode centrale
2. Électrode latérale
3. Écartement (pas à l'échelle)

6. Posez la bougie
7. Serrez la bougie à 20 N·m.
8. Rebranchez le fil de la bougie.

Remplacement du filtre à air

Périodicité des entretiens: Une fois par an

1. Appuyez sur les languettes de verrouillage en haut du couvercle du filtre à air (Figure 22).

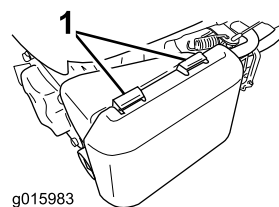


Figure 22

1. Languettes de verrouillage

2. Ouvrez le couvercle.
3. Retirez l'élément en papier et le préfiltre en mousse (Figure 23).

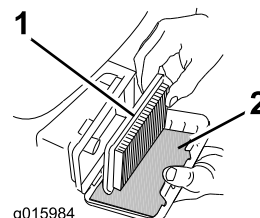


Figure 23

1. Élément en papier du filtre
2. Préfiltre en mousse à air

4. Vérifier l'état du préfiltre en mousse et remplacez-le s'il est endommagé ou excessivement encrassé.
5. Examinez l'élément en papier.
 - A. Remplacez l'élément en papier s'il est endommagé ou humidifié par de l'huile ou de l'essence.
 - B. Si l'élément en papier est encrassé, tapotez-le à plusieurs reprises sur une surface dure ou soufflez de l'air comprimé à moins de 2,07 bar par le côté du filtre qui est face au moteur.

Remarque: Ne brossez pas le filtre pour le débarrasser des impuretés, car cela aura pour effet d'incruster les impuretés dans les fibres.

6. Avec un chiffon humide, essuyez la poussière sur le boîtier et le couvercle du filtre à air. **Ne faites pas pénétrer de poussière dans le conduit d'air.**

7. Insérez le préfiltre en mousse et l'élément en papier dans le filtre à air.
8. Remettez le couvercle en place.

Vidange de l'huile moteur

Il n'est pas nécessaire de vidanger l'huile moteur, mais si vous souhaitez le faire, procédez comme suit.

Capacité d'huile moteur : 0,55 l

Viscosité de l'huile : huile détergente SAE 30 ou SAE 10W-30

Classe de service API : SJ ou mieux

Remarque: Faites tourner le moteur pendant quelques minutes avant la vidange pour réchauffer l'huile. L'huile chaude s'écoule plus facilement et entraîne plus d'impuretés.

1. Amenez la machine sur un sol plat et horizontal.
2. Voir [Préparation à l'entretien \(page 15\)](#).
3. Tournez le bouchon dans le sens antihoraire et sortez la jauge ([Figure 24](#)).

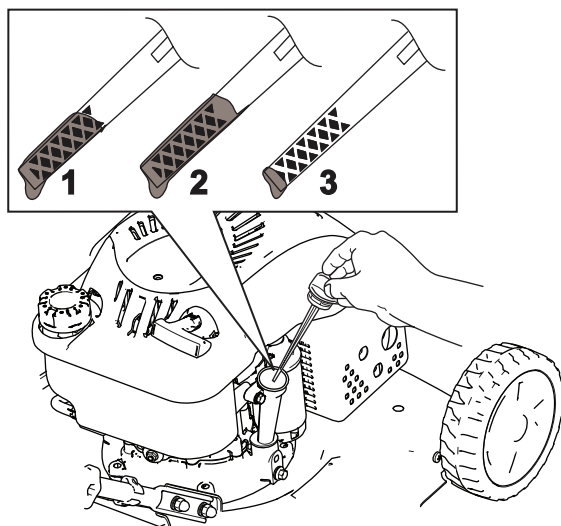
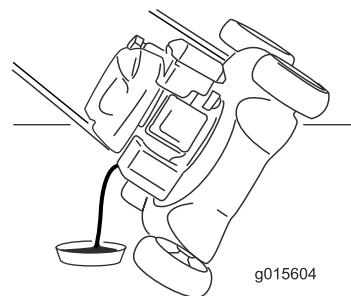


Figure 24

g188326

1. Niveau max.
2. Niveau excessif
3. Niveau min.

4. Basculez la machine sur le côté (filtre à air en haut) pour vidanger l'huile usagée par le tube de remplissage ([Figure 25](#)).



g015604

Figure 25

g015604

5. Redressez la machine après avoir vidangé l'huile usagée.
6. Versez avec précaution environ 75 % de la capacité d'huile moteur dans le tube de remplissage d'huile.
7. Attendez environ 3 minutes pour donner le temps à l'huile de se stabiliser dans le moteur.
8. Essuyez la jauge sur un chiffon propre.
9. Insérez la jauge au fond du goulot de remplissage, puis ressortez-la.
10. Relevez le niveau d'huile indiqué sur la jauge ([Figure 25](#)).
 - Si le niveau d'huile est trop bas, versez lentement une petite quantité d'huile dans le tube de remplissage, patientez 3 minutes puis répétez les opérations 8 à 10 jusqu'à ce que le niveau d'huile soit correct.
 - Si le niveau d'huile est trop élevé, vidangez l'excédent d'huile jusqu'à obtention du niveau d'huile correct sur la jauge.
11. Revissez la jauge fermement en place.
12. Recyclez l'huile usagée conformément à la réglementation locale en matière d'environnement.

Important: Si vous faites tourner le moteur alors que le niveau d'huile dans le carter est trop bas ou trop élevé, vous risquez d'endommager le moteur.

Remplacement de la lame

Périodicité des entretiens: Une fois par an

Important: Vous aurez besoin d'une clé dynamométrique pour monter la lame correctement. Si vous n'en possédez pas ou si vous ne vous sentez pas capable d'effectuer cette procédure, adressez-vous à un concessionnaire-réparateur agréé.

Examinez l'état de la lame chaque fois que le réservoir de carburant est vide. Si la lame est endommagée ou fêlée, remplacez-la immédiatement. Si la lame est émoussée ou ébréchée, faites-la aiguiser et équilibrer ou remplacez-la.

⚠ ATTENTION

La lame est tranchante et vous pouvez vous blesser gravement à son contact.

Portez des gants pour effectuer l'entretien de la lame.

1. Voir [Préparation à l'entretien \(page 15\)](#).
2. Basculez la machine sur le côté, avec la jauge en bas.
3. Immobilisez la lame avec un morceau de bois ([Figure 26](#)).

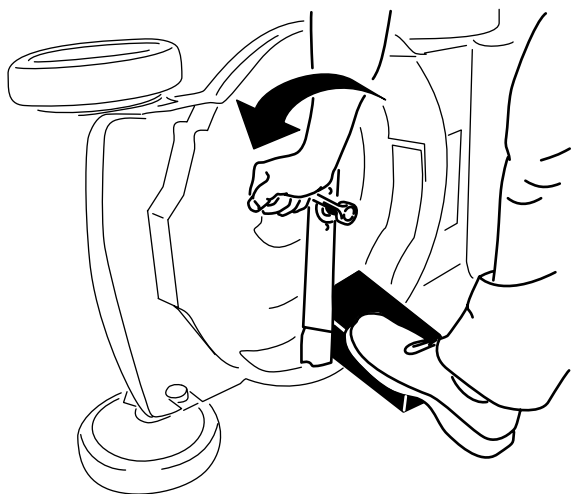


Figure 26

g188339

4. Déposez la lame mais ne jetez pas les fixations ([Figure 26](#)).
5. Montez la nouvelle lame et toutes les fixations ([Figure 27](#)).

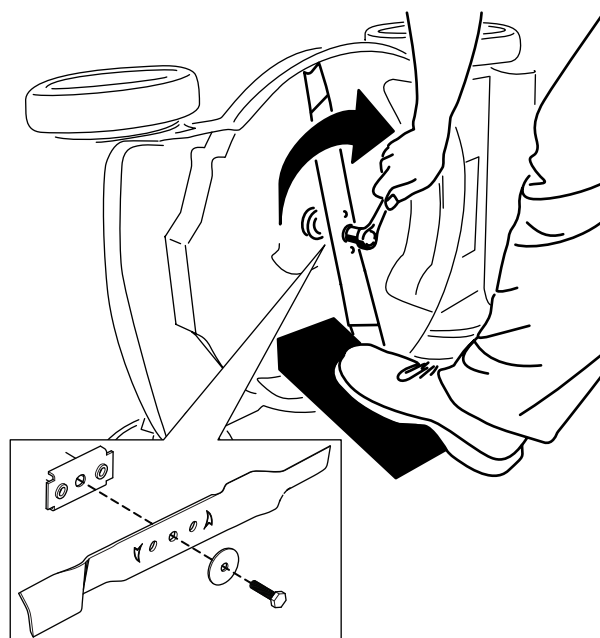


Figure 27

g188330

Important: Les extrémités relevées de la lame doivent être dirigées vers la tondeuse.

6. À l'aide d'une clé dynamométrique, serrez le boulon de la lame à 45 N·m.

Graissage des roues

Périodicité des entretiens: Une fois par an ou avant le remisage

Appliquez quelques gouttes de graisse n° 2 au lithium sur les roulements à billes de chaque roue ([Figure 28](#)).

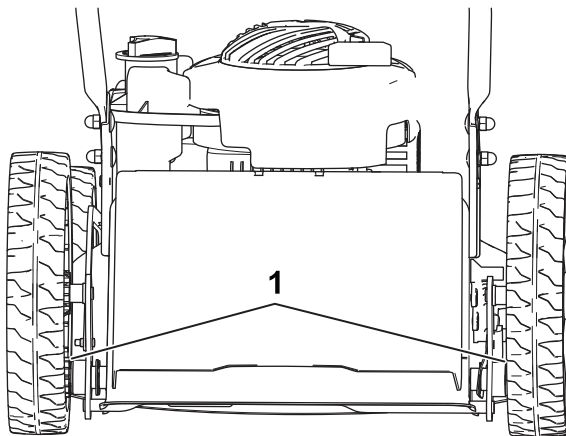


Figure 28

g189817

1. Roulements à billes

Remisage

Remisez la machine dans un local frais, propre et sec.

Consignes de sécurité pour le remisage

Vous devez toujours couper le moteur, attendre l'arrêt complet de toutes les pièces mobiles et laisser refroidir la machine, avant de la régler, la nettoyer ou la remiser.

Préparation de la machine au remisage

1. Lors du dernier plein de l'année, ajoutez du stabilisateur (tel l'additif de traitement Toro Premium) au carburant frais.
2. Débarrassez-vous correctement du carburant inutilisé. Recyclez-le conformément à la réglementation locale ou utilisez-le dans une voiture.

Remarque: La présence de carburant trop vieux dans le réservoir est la principale cause des problèmes de démarrage. Ne conservez pas le carburant non traité plus de 30 jours et le carburant traité plus de 90 jours.
3. Laissez tourner le moteur de la machine jusqu'à ce qu'il s'arrête faute de carburant.
4. Remettez le moteur en marche.
5. Laissez tourner le moteur jusqu'à ce qu'il s'arrête. Le moteur est suffisamment sec lorsqu'il n'y a plus moyen de le faire démarrer.
6. Débranchez le fil de la bougie.
7. Retirez la bougie et versez 30 ml d'huile dans l'ouverture laissée par la bougie. Tirez ensuite la poignée du lanceur lentement à plusieurs reprises pour bien répartir l'huile à l'intérieur du cylindre et empêcher celui-ci de rouiller pendant le remisage de la machine.
8. Reposez la bougie sans la serrer.
9. Serrez tous les écrous, boulons et vis.

Remise en service après remisage

1. Contrôlez et resserrez toutes les fixations.
2. Déposez la bougie et faites tourner le moteur rapidement en tirant sur la poignée du lanceur pour éliminer l'excédent d'huile dans le cylindre.
3. Montez et serrez la bougie à 20 N·m à l'aide d'une clé dynamométrique.
4. Procédez aux entretiens ; voir [Entretien \(page 15\)](#).
5. Contrôlez le niveau d'huile moteur ; voir [Contrôle du niveau d'huile moteur \(page 8\)](#).
6. Remplissez le réservoir de carburant neuf ; voir [Remplissage du réservoir de carburant \(page 7\)](#).
7. Rebranchez le fil de la bougie.

Déclaration de confidentialité EEE/R-U

Utilisation de vos renseignements personnels par Toro

La société The Toro Company (« Toro ») respecte votre vie privée. Lorsque vous achetez un de nos produits, nous pouvons recueillir certains renseignements personnels vous concernant, soit directement soit par l'intermédiaire de votre société ou concessionnaire Toro local(e). Toro utilise ces données pour s'acquitter d'obligations contractuelles, par exemple pour enregistrer votre garantie, traiter une réclamation au titre de la garantie ou vous contacter dans l'éventualité d'un rappel de produit, mais aussi à des fins commerciales légitimes, par exemple pour mesurer la satisfaction des clients, améliorer nos produits ou vous transmettre des informations sur les produits susceptibles de vous intéresser. Toro pourra partager les données personnelles que vous lui aurez communiquées avec ses filiales, concessionnaires ou autres partenaires commerciaux dans le cadre de ces activités. Nous pouvons aussi être amenés à divulguer des données personnelles si la loi l'exige ou dans le cadre de la cession, de l'acquisition ou de la fusion d'une société. Nous ne vendrons jamais vos données personnelles à aucune autre société aux fins de marketing.

Conservation de vos données personnelles

Toro conservera vos données à caractère personnel aussi longtemps que nécessaire pour répondre aux fins susmentionnées et conformément aux dispositions légales applicables. Pour plus de renseignements sur les durées de conservation applicables, veuillez contacter legal@toro.com.

L'engagement de Toro en matière de sécurité

Vos données à caractère personnel peuvent être traitées aux États-Unis ou dans tout autre pays où la législation concernant la protection des données peut être moins rigoureuse que celle de votre propre pays de résidence. Chaque fois que nous transférerons vos données hors de votre pays de résidence, nous prendrons toutes les dispositions légales requises pour mettre en place toutes les garanties nécessaires visant à la protection et au traitement sécurisé de vos données.

Droits d'accès et de rectification

Vous pouvez être en droit de corriger ou de vérifier vos données personnelles, ou encore de vous opposer au traitement de vos données, ou d'en limiter la portée. Pour ce faire, veuillez nous contacter par courriel à legal@toro.com. Si vous avez la moindre inquiétude concernant la manière dont Toro a traité vos renseignements, nous vous encourageons à nous en faire part directement. Veuillez noter que les résidents européens ont le droit de porter plainte auprès de leur Autorité de protection des données.