



# Kit filtre à charbon actif

## Pulvérisateur de gazon Multi Pro® 5800

N° de modèle 140-0550

### Instructions de montage

# Montage

## Pièces détachées

Reportez-vous au tableau ci-dessous pour vérifier si toutes les pièces ont été expédiées.

Procédure	Description	Qté	Utilisation
<b>1</b>	Aucune pièce requise	—	Préparation de la machine.
<b>2</b>	Support du filtre à charbon actif Œillet (9/16 po) Cartouche de charbon actif Collier de filtre à charbon actif Bague Raccord coudé Flexible (10-1/2 po) Raccord droit (3/16 à 1/4 po) Flexible (25 po) Collier (13/32 po) Collier de flexible (1/2 po)	1 2 1 1 1 1 1 1 1 2 2	Raccordement du filtre à charbon actif au réservoir de carburant.
<b>3</b>	Support de vanne Œillet (1/2 po) Vanne de commande à dépression Flexible (10-1/2 po) Raccord droit (3/16 à 1/4 po) Raccord droit (1/4 à 5/16 po) Flexible (9 po) Collier (13/32 po) Collier de flexible (1/2 po) Attache-câble	1 4 1 2 1 1 1 2 4 1	Branchement de la vanne de commande à dépression et fixation du support.
<b>4</b>	Flexible (10-1/2 po) Flexible (9-1/2 po) Raccord en T (1/2 x 1/2 x 5/16 po) Raccord en T (1/4 x 1/4 x 1/4 po) Collier (1/2 po) Collier (5/16 po) Collier (13/16 po) Bouchon du réservoir de carburant	1 1 1 1 4 2 2 1	Dernières opérations d'installation.



# 1

## Préparation de la machine

Aucune pièce requise

### Procédure

**Remarque:** Conservez toutes les pièces déposées pour la repose, sauf indication contraire.

1. Garez la machine sur une surface plane et horizontale, sélectionnez le POINT MORT (boîte manuelle) ou la position P (stationnement) (boîte automatique), et serrez le frein de stationnement.
2. Coupez le moteur, enlevez la clé (selon l'équipement), débranchez la batterie et laissez refroidir le moteur.
3. Basculez le siège passager en avant et enclenchez la béquille dans la fente de guidage.
4. Vidangez le réservoir de carburant; voir le *Manuel de l'utilisateur* de la machine.
5. Retirez les 4 vis qui fixent le couvercle et déposez celui-ci (Figure 1).

**Remarque:** Vous pouvez vous débarrasser du couvercle.

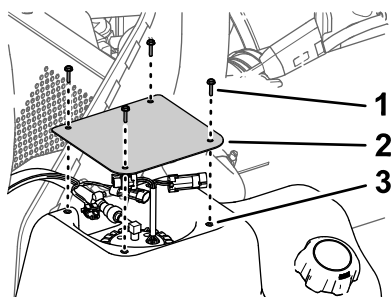


Figure 1

g302394

- |                         |                           |
|-------------------------|---------------------------|
| 1. Vis (n° 10 x 3/4 po) | 3. Réservoir de carburant |
| 2. Couvercle            |                           |

6. Sous le couvercle, placez la bague comme indiqué sur la Figure 2 et faites un repère au centre sur le réservoir de carburant.

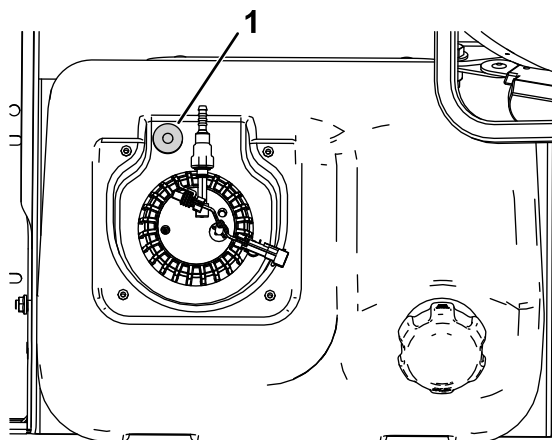


Figure 2

g302389

1. Placez la bague ici et faites un repère au centre
- 
7. Déposez la pompe à carburant de la machine; voir le *Manuel de l'utilisateur* de la machine.
  8. Insérez un chiffon dans le réservoir par l'ouverture laissée par la pompe à carburant pour récupérer les débris.
  9. Percez un trou de 17/32 pouce de diamètre au sommet du réservoir de carburant, à l'emplacement repéré à l'opération 6, puis nettoyez l'ouverture, enlevez le chiffon et les débris éventuels.

# 2

## Raccordement du filtre à charbon actif au réservoir de carburant

### Pièces nécessaires pour cette opération:

1	Support du filtre à charbon actif
2	Œillet (9/16 po)
1	Cartouche de charbon actif
1	Collier de filtre à charbon actif
1	Bague
1	Raccord coudé
1	Flexible (10-1/2 po)
1	Raccord droit (3/16 à 1/4 po)
1	Flexible (25 po)
2	Collier (13/32 po)
2	Collier de flexible (1/2 po)

### Procédure

1. Assemblez le filtre à charbon actif, le collier et 2 œillets (9/16 po) sur le support du filtre à charbon actif ([Figure 3](#))
- Remarque:** Veillez à orienter les orifices d'entrée du filtre à charbon actif vers l'avant de la machine et vers le bas.
2. Passez un flexible (10½ po) dans le support, branchez-le à l'orifice d'entrée central du filtre à charbon actif marqué « TANK », et fixez-le en place avec un collier (1/2 po).
3. Passez le flexible de 25 pouces dans le support, branchez-le à l'orifice d'entrée extérieur du filtre à charbon actif marqué « PURGE », et fixez-le en place avec un collier (13/32 po).
4. Placez la bague dans le trou percé sous [1 Préparation de la machine \(page 2\)](#).

5. Fixez le support du filtre à charbon actif à l'aide des vis retirées sous [1 Préparation de la machine \(page 2\)](#)

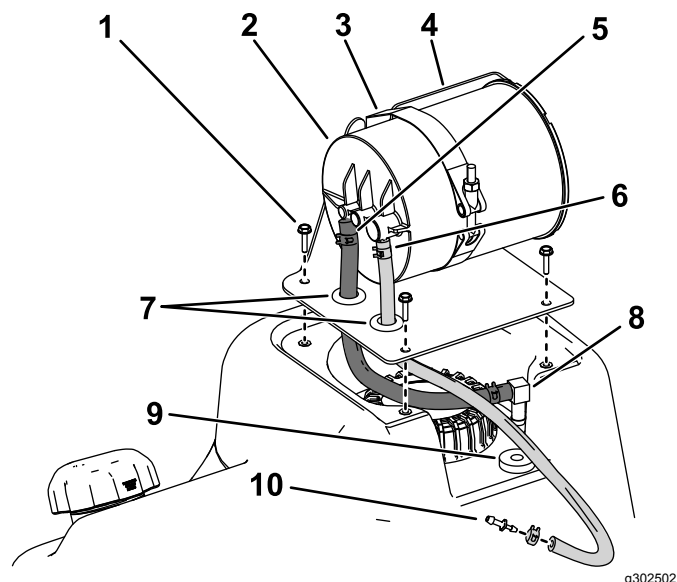


Figure 3

1. Utilisez les vis retirées précédemment
  2. Cartouche de charbon actif
  3. Collier de filtre à charbon actif
  4. Support du filtre à charbon actif
  5. Branchez le flexible (10½ po) sur l'orifice d'entrée du filtre à charbon actif marqué « TANK » et le fixer avec un collier (1/2 po)
  6. Branchez le flexible (25 po) sur l'orifice d'entrée du filtre à charbon actif marqué « PURGE » et le fixer avec un collier (13/32 po)
  7. Œillet (9/16 po)
  8. Raccord coudé
  9. Bague
  10. Gros côté du raccord droit (3/16 à 1/4 po)
- 
6. Branchez l'extrémité libre du flexible (25 po) au petit côté du raccord droit (3/16 à 1/4 po) avec un collier (13/32 po).
  7. Branchez l'extrémité libre du flexible (10½ po) partant du filtre à charbon actif sur le petit côté du raccord coudé avec un collier (1/2 po).
  8. Insérez le gros côté du raccord coudé dans la bague.

# 3

## Branchement de la vanne de commande à dépression et fixation du support

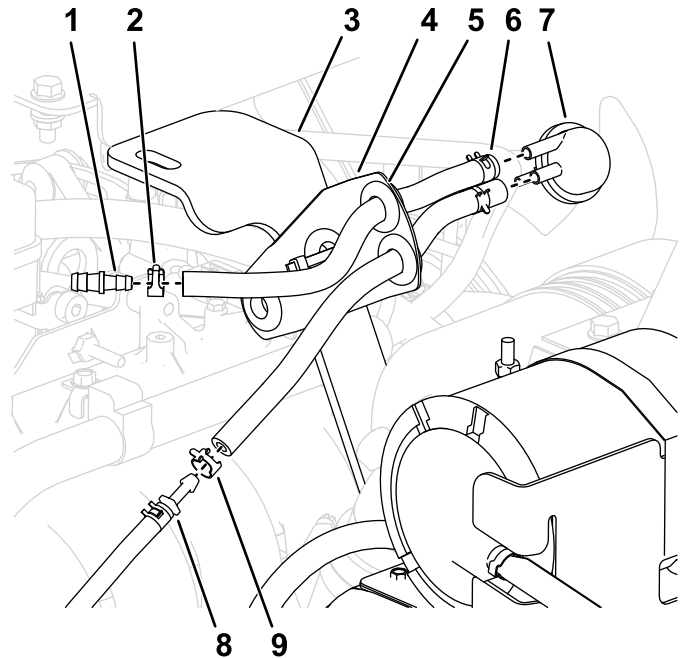
### Pièces nécessaires pour cette opération:

1	Support de vanne
4	Œillet (1/2 po)
1	Vanne de commande à dépression
2	Flexible (10-1/2 po)
1	Raccord droit (3/16 à 1/4 po)
1	Raccord droit (1/4 à 5/16 po)
1	Flexible (9 po)
2	Collier (13/32 po)
4	Collier de flexible (1/2 po)
1	Attache-câble

### Procédure

1. Installez les 4 œillets (1/2 po) sur le support de la vanne.
2. Faites passer 2 flexibles (10½ po) par la patte à 2 trous du support de vanne et branchez-les aux 2 grands orifices d'entrée de la vanne de commande à dépression.
3. Fixez les flexibles sur la vanne de commande à dépression avec les colliers (1/2 po).
4. Branchez l'extrémité libre du flexible inférieur de la vanne de commande au raccord droit au bout du flexible (25 po), et fixez-la avec un collier (1/2 po).

5. Branchez l'extrémité libre du flexible supérieur de la vanne de commande au petit côté du raccord droit (1/4 à 5/16 po), et fixez-la avec un collier (1/2 po).

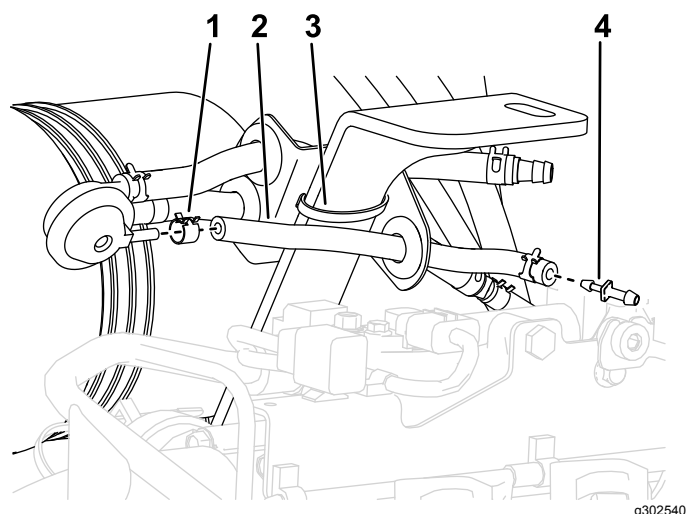


g302533

Figure 4

1. Petit côté du raccord droit (1/4 à 5/16 po)
2. Collier
3. Barre de support se prolongeant du cadre
4. Support de vanne
5. Œillet (1/2 po)
6. Branchez 2 flexibles (10½ po) à la vanne de commande à dépression
7. Vanne de commande à dépression
8. Branchez le flexible inférieur de la vanne de commande à dépression au raccord droit du flexible (25 po)
9. Collier (1/2 po)

6. Faites passer le flexible (9 po) par la patte à 1 trou du support de vanne et branchez-le à l'orifice restant de la vanne de commande à dépression.
7. Fixez le flexible (9 po) à la vanne de commande à dépression avec un collier (13/32 po).
8. Branchez l'extrémité libre du flexible (9 po) au petit côté du raccord droit (3/16 à 1/4 po) avec un collier (13/32 po).
9. Avec un attache-câble, fixez le support de vanne à la barre de support qui se prolonge du cadre (Figure 5).



**Figure 5**

- |                       |  |
|-----------------------|--|
| 1. Collier (13/32 po) | 3. Attache-câble                               |
| 2. Flexible (9 po)    | 4. Petit côté du raccord droit (3/16 à 1/4 po) |

# 4

## Dernières opérations d'installation

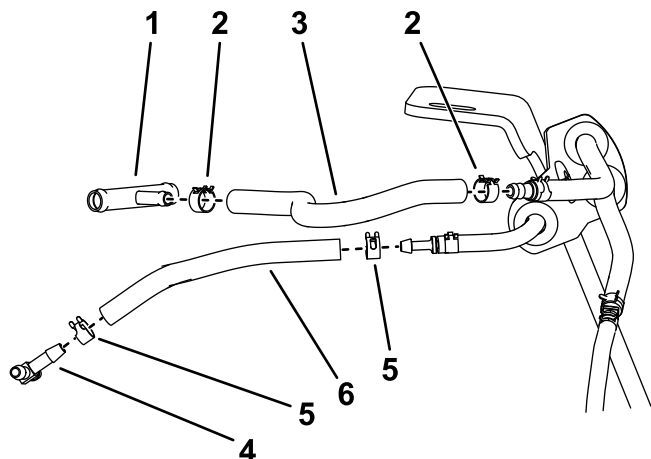
### Pièces nécessaires pour cette opération:

1	Flexible (10-1/2 po)
1	Flexible (9-1/2 po)
1	Raccord en T (1/2 x 1/2 x 5/16 po)
1	Raccord en T (1/4 x 1/4 x 1/4 po)
4	Collier (1/2 po)
2	Collier (5/16 po)
2	Collier (13/16 po)
1	Bouchon du réservoir de carburant

### Procédure

1. Branchez le flexible (10½ po) au raccord droit du flexible (9 po) qui part de la vanne de commande à dépression, et fixez-le avec un collier (1/2 po).
2. Branchez l'extrémité libre du flexible (10½ po) à la branche centrale du raccord en T (1/4 x 1/4 x 1/4 po), et fixez-la avec un collier (1/2 po).
3. Branchez le flexible (9½ po) au raccord droit du flexible supérieur qui part de la vanne de commande à dépression, et fixez-le avec un collier (5/16 po).

4. Branchez l'extrémité libre du flexible (9½ po) à la branche centrale du raccord en T (1/2 x 1/2 x 5/16 po), et fixez-la avec un collier (5/16 po).



**Figure 6**

- |                                       |                                      |
|---------------------------------------|--------------------------------------|
| 1. Raccord en T (1/2 x 1/2 x 5/16 po) | 4. Raccord en T (1/4 x 1/4 x 1/4 po) |
| 2. Collier (5/16 po)                  | 5. Collier de flexible (1/2 po)      |
| 3. Flexible (9-1/2 po)                | 6. Flexible (10-1/2 po)              |

5. Placez le raccord en T (1/4 x 1/4 x 1/4 po) à côté du flexible RGC court qui se prolonge du haut du moteur, et coupez le flexible à la longueur voulue pour installer le raccord en T.

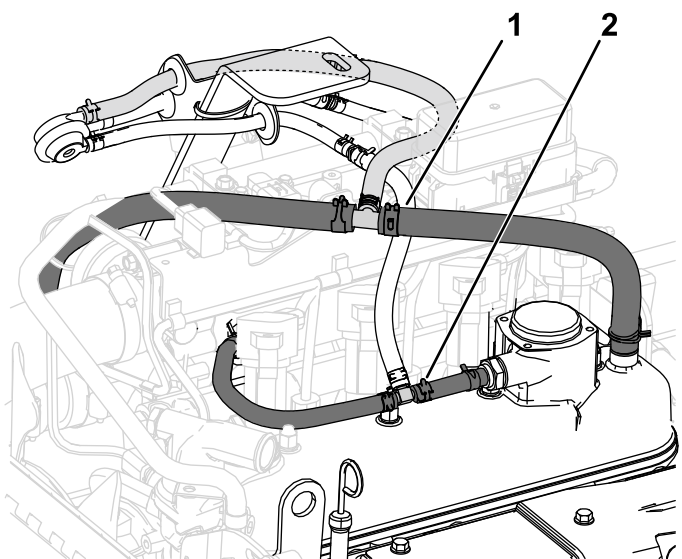
**Remarque:** Coupez le flexible RGC à 7,5 cm (3 po) environ de son point de raccordement au moteur.

6. Raccordez les branches (1/4 po) du raccord en T aux extrémités coupées du flexible RGC avec des colliers (1/2 po), comme montré [Figure 7](#).

7. Placez le raccord en T (1/2 x 1/2 x 5/16 po) à côté du flexible de dépression long qui se prolonge du haut du moteur, et coupez le flexible à la longueur voulue pour installer le raccord en T.

**Remarque:** Coupez le flexible RGC à 26,5 cm (10½ po) environ de son point de raccordement sur le moteur.

8. Raccordez les branches (1/2 po) du raccord en T aux extrémités coupées du flexible de dépression avec des colliers (13/16 po), comme montré [Figure 7](#).



**Figure 7**

- |  |  |
|--|--|
| 1. Raccordez les branches (1/2 po) du raccord en T dans le flexible de dépression coupé. | 2. Raccordez les branches (1/4 po) du raccord en T dans le flexible RGC coupé. |
|--|--|

9. Placez le nouveau bouchon sur le réservoir de carburant.
10. Branchez la batterie faites le plein de carburant; voir le *Manuel de l'utilisateur* de la machine.

**Remarques:**



**Count on it.**