



Kit cabina di sicurezza

Trattorini Groundsmaster® serie 4500, 4700, o Reelmaster® serie 7000 con prolunga ROPS a 2 montanti

N° del modello 31606

Istruzioni di installazione

Questo è idoneo solo per il Kit di prolunga ROPS a 2 montanti modello 31351.

Nota: Stabilite i lati sinistro e destro della macchina dalla normale posizione di guida.

Nota: Fatevi aiutare da un collaboratore per installare questo kit.



Preparazione della macchina

Non occorrono parti

Procedura

1. Parcheggiate la macchina su terreno pianeggiante.
 2. Abbassate gli apparati di taglio.
 3. Inserite il freno di stazionamento.
 4. Spegnete il motore e togliete la chiave.
 5. Se sono presenti luci sul roll bar, rimuovete le luci e la bulloneria di montaggio dal roll bar.
Conservate le luci e la bulloneria di montaggio
 6. Se è stato installato una prolunga ROPS a 2 montanti sulla macchina, rimuovete i pannelli laterali utilizzati per montare le luci dei montanti ROPS ([Figura 2](#)).
- Nota:** Conservate le fascette e la bulloneria corrispondente.
7. Posizionate il quadro di comando nella posizione più interna.



2

Montaggio della cabina

Parti necessarie per questa operazione:

| | |
|----|---|
| 1 | Gruppo cabina dello sportello di sinistra |
| 1 | Gruppo cabina dello sportello di destra |
| 1 | Supporto dello sportello di sinistra |
| 1 | Supporto dello sportello di destra |
| 1 | Gruppo pannello inferiore sinistro |
| 1 | Gruppo pannello inferiore destro |
| 1 | Montante dello sportello di sinistra |
| 1 | Montante dello sportello di destra |
| 1 | Griglia posteriore |
| 1 | Pannello posteriore |
| 2 | Staffa del montante superiore |
| 2 | Staffa del montante inferiore |
| 4 | Distanziale |
| 2 | Montante a molla |
| 2 | Molla |
| 4 | Prigioniero a sfera |
| 40 | Bullone (5/16" x 3/4") |
| 44 | Dado (5/16") |
| 10 | Bullone a testa tonda (1/4"-20 x 3/4") |
| 10 | Dado flangiato (1/4") |

Procedura

Fate riferimento a [Figura 2](#) mentre eseguite i seguenti passaggi.

Nota: Assicuratevi che tutti i componenti siano montati senza essere serrati. Completate il montaggio del kit, poi serrate tutti i dispositivi di fissaggio.

- Utilizzate i bulloni (5/16" x 3/4") e i dadi flangiati (5/16") per fissare i supporti degli sportelli di sinistra e destra alle guide superiori della prolunga ROPS a 2 montanti.
- Utilizzate i bulloni (5/16" x 3/4") e i dadi flangiati (5/16") per fissare le staffe dei montanti superiore e inferiore e i supporti degli sportelli di sinistra e destra al roll bar.
- Utilizzate i bulloni (5/16" x 3/4") e i dadi flangiati (5/16") per fissare il pannello posteriore ai supporti degli sportelli di sinistra e destra.
- Utilizzate i bulloni (5/16" x 3/4") e i dadi flangiati (5/16") per fissare la griglia posteriore al pannello posteriore e il supporto posteriore del tetto della prolunga ROPS a 2 montanti.
- Nota:** Assicuratevi che i fori nelle griglie posteriori siano allineati con i fori nel pannello posteriore e nel supporto posteriore del tetto.
- Utilizzate i bulloni (5/16" x 3/4") e i dadi flangiati (5/16") per fissare la griglia posteriore ai supporti degli sportelli di sinistra e destra.
- Utilizzate i bulloni (5/16" x 3/4") e i dadi flangiati (5/16") per fissare i montanti degli sportelli di sinistra e destra ai supporti degli sportelli di sinistra e destra, rispettivamente.
- Utilizzate i bulloni (5/16" x 3/4") e i dadi flangiati (5/16") per fissare i montanti a molla alle guide superiori della prolunga ROPS a 2 montanti.
- Utilizzate 10 bulloni a testa tonda (1/4"-20 x 3/4") e 10 dadi flangiati (1/4") per fissare i gruppi pannello inferiore sinistro e destro alla pedana e alle staffe laterali inferiori della prolunga ROPS a 2 montanti.

Dovete praticare i fori nella pedana.

- Contrassegnate le aree in cui i gruppi pannello inferiore incontrano la pedana ([Figura 1](#)).
- Praticate 4 fori (0,71 cm) nella pedana.
- Applicate i bulloni a testa tonda e i dadi flangiati.

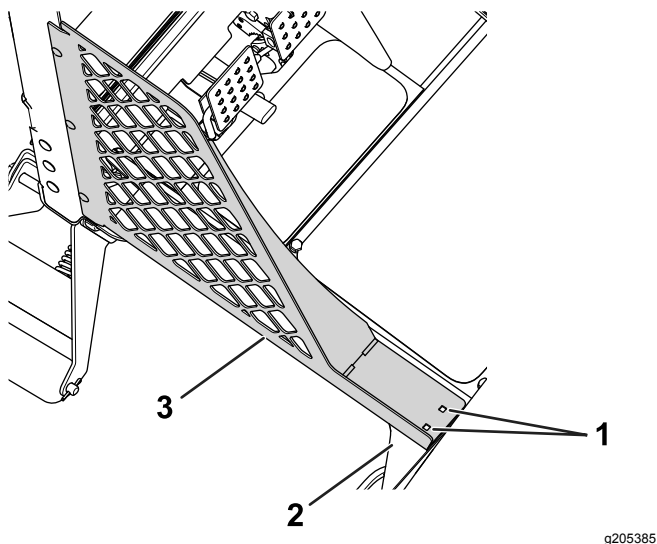


Figura 1

Lato sinistro illustrato

- | | |
|------------------------------|---------------------------------------|
| 1. Praticate i fori (0,281") | 3. Gruppo pannello inferiore sinistro |
| 2. Pedana | |

-
9. Fissate i gruppi cabina dello sportello di sinistra e destra sul lato corrispondente della macchina.
Posizionate il gruppo della cerniera collegato a ciascuno sportello sui gruppi dei montanti degli sportelli montati in precedenza con 4 distanziali.
 10. Utilizzate 4 prigionieri a sfera e 4 dadi flangiati (5/16") per fissare le molle ai gruppi cabina dello sportello e ai montanti a molla.

Nota: Montate le molle con l'estremità del cilindro sul gruppo cabina dello sportello e l'estremità del pistone sul montante a molla.

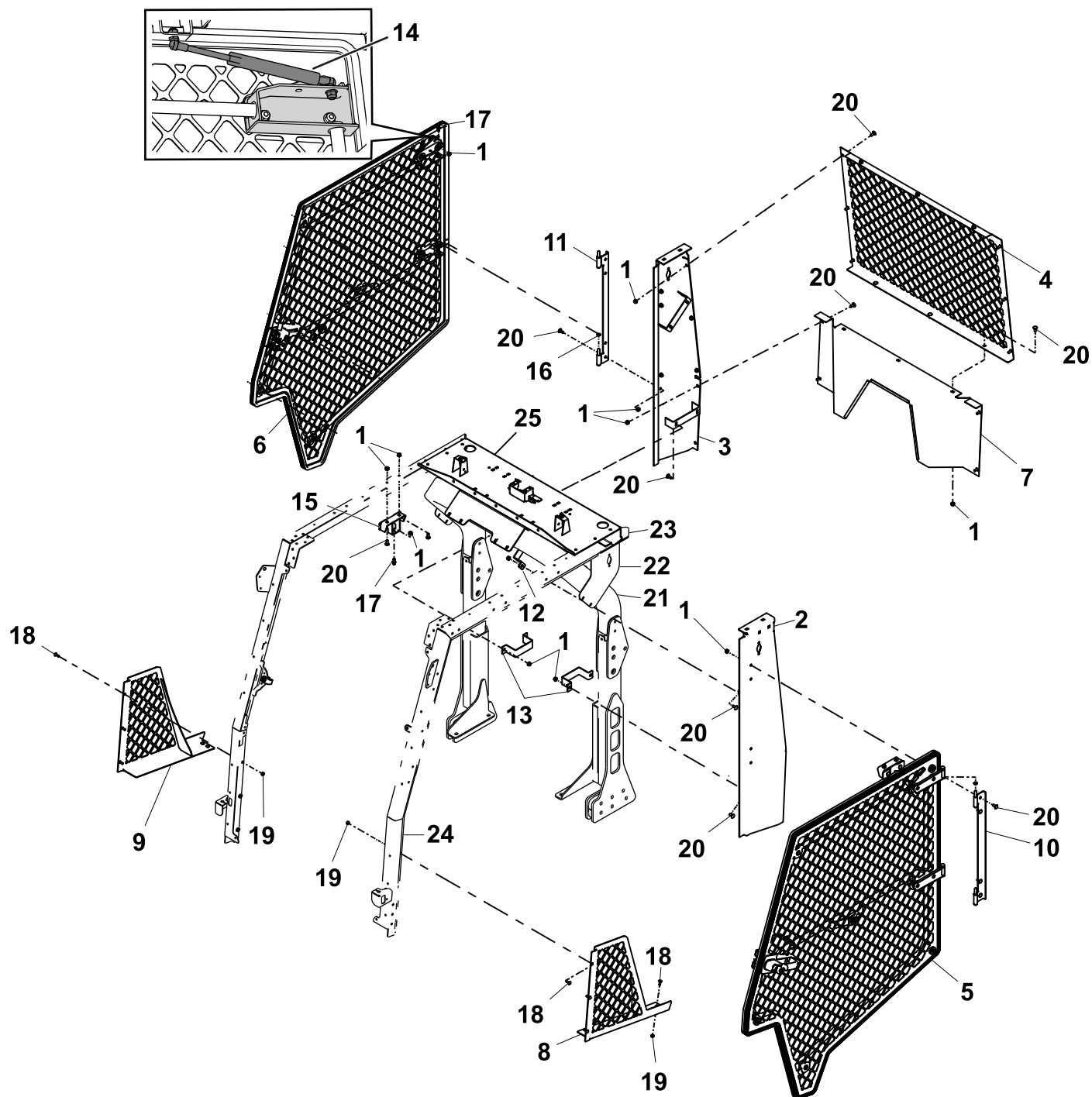


Figura 2

g211833

- | | | |
|--|--|--|
| 1. Dado flangiato (5/16") | 10. Montante dello sportello di sinistra | 19. Dado flangiato (1/4") |
| 2. Supporto dello sportello di sinistra | 11. Montante dello sportello di destra | 20. Bullone (5/16" x 3/4") |
| 3. Supporto dello sportello di destra | 12. Staffa del montante superiore | 21. Roll bar |
| 4. Griglia posteriore | 13. Staffa del montante inferiore | 22. Pannelli laterali – Prolunga ROPS a 2 montanti |
| 5. Gruppo cabina dello sportello di sinistra | 14. Molla a gas | 23. Guide superiori – Prolunga ROPS a 2 montanti |
| 6. Gruppo cabina dello sportello di destra | 15. Montante a molla | 24. Staffa laterale inferiore – Prolunga ROPS a 2 montanti |
| 7. Pannello posteriore | 16. Distanziale | 25. Supporto posteriore del tetto – Prolunga ROPS a 2 montanti |
| 8. Gruppo pannello inferiore sinistro | 17. Prigioniero a sfera | |
| 9. Gruppo pannello inferiore destro | 18. Bullone a testa tonda (1/4"-20 x 3/4") | |

3

Montaggio del fermo dello sportello

Parti necessarie per questa operazione:

| | |
|---|-------------------------------|
| 2 | Controdado |
| 2 | Protezione del perno |
| 2 | Camma del perno di bloccaggio |
| 4 | Rondella di spinta |
| 4 | Rondella di bloccaggio |
| 2 | Perno di bloccaggio |

Procedura

1. Assicuratevi di aver regolato il quadro di comando nella posizione più interna.
2. Allineate la camma del perno di bloccaggio con l'apertura nella piastra di chiusura nella posizione illustrata nella [Figura 3](#).

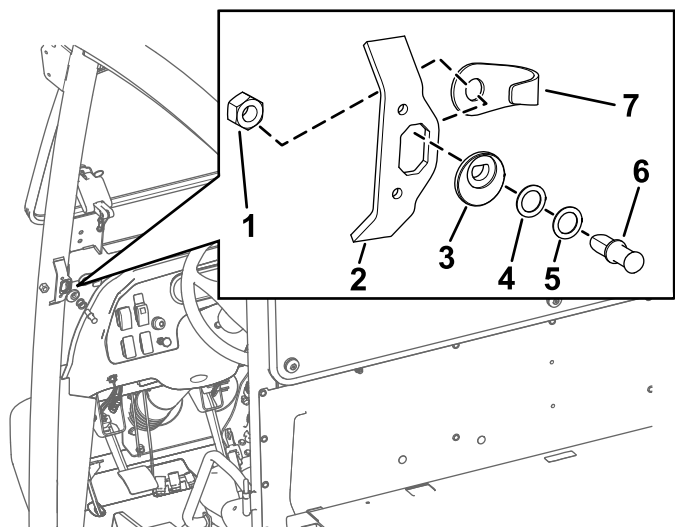


Figura 3

- | | |
|----------------------------------|---------------------------|
| 1. Controdado | 5. Rondella di bloccaggio |
| 2. Piastra di chiusura | 6. Perno di bloccaggio |
| 3. Camma del perno di bloccaggio | 7. Protezione del perno |
| 4. Rondella di spinta | |

3. Inserite il perno di bloccaggio (senza le rondelle inizialmente) nella camma del perno di bloccaggio ([Figura 3](#)).

4. Aggiungete le rondelle aggiuntive necessarie per centrare il perno di bloccaggio nel fermo dello sportello.

Nota: Potrebbe essere necessario abbinare rondella di spinta e di bloccaggio per regolare il perno di bloccaggio in modo che si innesti nel fermo dello sportello.

5. Allineate il perno di bloccaggio e il controdado sul lato posteriore dell'apertura nella piastra di chiusura ([Figura 3](#)).
6. Serrate il controdado manualmente sul perno di bloccaggio ([Figura 3](#)).

4

Regolazione dei perni di bloccaggio dello sportello

Non occorrono parti

Procedura

1. Centrate il perno di bloccaggio nella staffa di montaggio del perno di bloccaggio sulla guida ([Figura 4](#)).

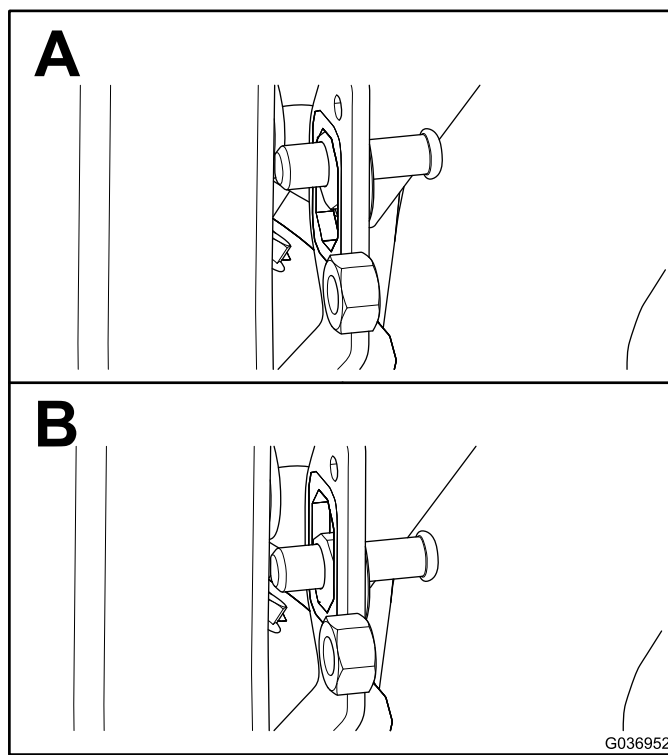


Figura 4

2. Chiudete completamente lo sportello e guardate dove il perno di bloccaggio entra a contatto con il fermo dello sportello.

Nota: Se il perno di bloccaggio non si inserisce completamente nel fermo dello sportello, aggiungete rondelle tra la camma del perno di bloccaggio e il perno di bloccaggio stesso.

3. Chiudete completamente lo sportello e misurate l'altezza della guarnizione a bolla fino alla superficie di tenuta della guida della cabina e assicuratevi che la misura sia compresa tra 1,9 e 2,2 cm, come illustrato nella [Figura 5](#).

Nota: Se l'altezza misurata è superiore alla specifica di zona, ruotate la camma del perno di bloccaggio di 45° verso l'interno della cabina, per ottenere la misura specificata. Se l'altezza misurata è inferiore alla specifica di zona, effettuate l'opposto della procedura sopra.

Nota: Il perno di fissaggio si centra automaticamente.

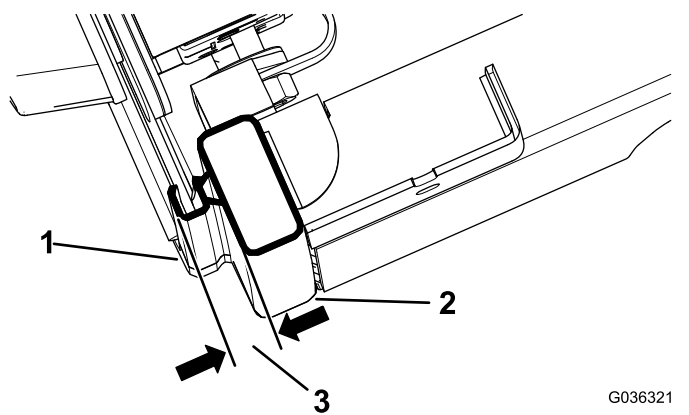


Figura 5

1. Guarnizione
2. Guida della cabina
3. Da 1,9 cm a 2,2 cm

4. Serrate il controdado una volta che il perno di bloccaggio raggiunge 1,9–2,2 cm, come illustrato nella [Figura 4](#).

Nota: Posizionate un'estremità della cinghia di ritenzione sulla guida del telaio superiore e l'altra estremità sulla maniglia dello sportello.

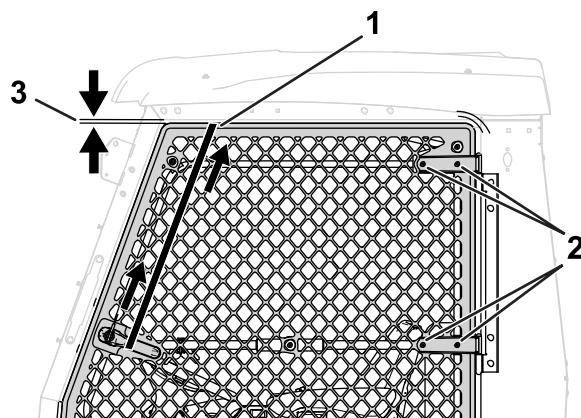


Figura 6

1. Cinghia di ritenzione
2. Bullone e dado – cerniera dello sportello
3. 1,3 cm

3. Allentate i 4 bulloni e i 4 dadi sulla cerniera dello sportello ([Figura 6](#)).

4. Serrate la cinghia di ritenzione per sollevare lo sportello ([Figura 6](#)).

Assicuratevi che la distanza misurata tra lo sportello e il telaio sia pari a 1,3 cm.

5. Serrate i bulloni e i dadi sulla cerniera dello sportello e il perno di bloccaggio dello sportello.
6. Rimuovete la cinghia di ritenzione.
7. Ripetete la procedura per l'altro sportello.

5

Regolazione degli sportelli

Non occorrono parti

Procedura

1. Allentate il perno di bloccaggio dello sportello.
2. Chiudete lo sportello e utilizzate una cinghia di ritenzione per sostenere lo sportello ([Figura 6](#)).

6

Montaggio del parabrezza

Parti necessarie per questa operazione:

| | |
|----|---------------------------------------|
| 1 | Montante doppia linguetta |
| 2 | Montante linguetta laterale |
| 1 | Montante linguetta superiore |
| 6 | Rivetto |
| 1 | Gruppo del parabrezza inferiore |
| 1 | Gruppo del parabrezza superiore |
| 13 | Bullone (5/16" x 1½") |
| 13 | Rondella di riserva |
| 13 | Boccola in gomma (0,31" di lunghezza) |
| 13 | Boccola in gomma (0,56" di lunghezza) |
| 13 | Dado (5/16") |

Procedura

Fate riferimento a [Figura 7](#) mentre eseguite i seguenti passaggi.

Nota: Assicuratevi che il parabrezza superiore sia montato in modo che la giuntura sia posizionata sul fondo del telaio.

1. Montate il montante della doppia linguetta tra il telaio del parabrezza superiore e inferiore sul ROPS.
2. Servitevi di 2 rivetti per fissare i 2 montanti delle linguette laterali nei fori del coperchio del montante della prolunga ROPS a 2 montanti.
3. Servitevi di un rivetto per fissare il montante della linguetta superiore nel foro del pannello anteriore della prolunga ROPS a 2 montanti.
4. Montate i gruppi del parabrezza inferiore e superiore con 13 bulloni (5/16" x 1½"), 13 rondelle di riserva, 13 boccole in gomma (0,31" di lunghezza), 13 boccole in gomma (0,56" di lunghezza) e 13 dadi (5/16").

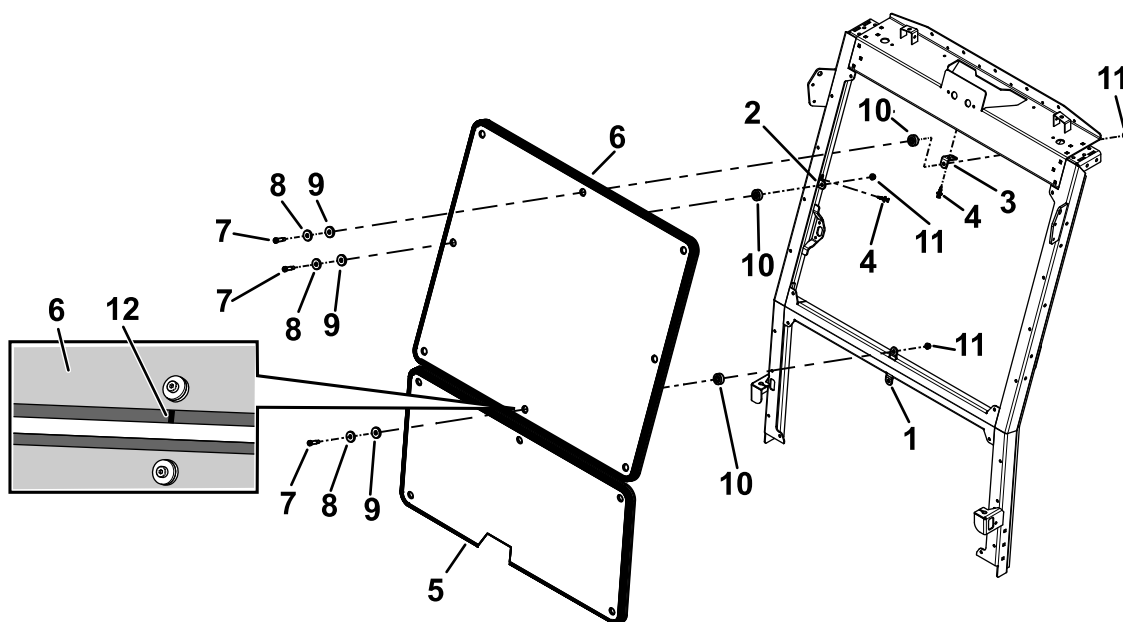


Figura 7

g211834

- | | | |
|---------------------------------|--------------------------------|---|
| 1. Montante doppia linguetta | 5. Gruppo parabrezza inferiore | 9. Boccola in gomma (0,31" di lunghezza) |
| 2. Montante linguetta laterale | 6. Gruppo parabrezza superiore | 10. Boccola in gomma (0,56" di lunghezza) |
| 3. Montante linguetta superiore | 7. Bullone (5/16" x 1½") | 11. Dado (5/16") |
| 4. Rivetto | 8. Rondella di riserva | 12. Giuntura |

7

Completamento dell'installazione

Non occorrono parti

Procedura

1. Assicuratevi che tutti i dispositivi di fissaggio siano serrati.
2. Montate eventuali accessori rimossi in precedenza, come le luci, sui pannelli sinistro e destro.