



Kit de grade de segurança

Unidade de tração Groundsmaster® 4500, 4700, ou Reelmaster® 7000 com extensão ROPS de duas colunas

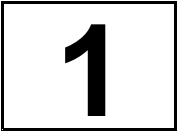
Modelo nº 31606

Instruções de instalação

Este kit encaixa apenas no Kit de extensão ROPS de duas colunas modelo 31351.

Nota: Determine os lados direito e esquerdo da máquina a partir da posição normal de utilização.

Nota: Recorra a um assistente para o ajudar a instalar este kit.



Preparação da máquina

Nenhuma peça necessária

Procedimento

1. Estacione a máquina numa superfície plana.
2. Baixe as unidades de corte.
3. Engate o travão de estacionamento.
4. Desligue o motor e retire a chave.
5. Se existirem luzes na barra de segurança, remova as luzes e as ferragens de montagem da mesma.
Guarde as luzes e as ferragens de montagem
6. Se tiver sido instalada na máquina uma extensão ROPS de duas colunas, retire os painéis laterais que são utilizados para montar as luzes das colunas ROPS ([Figura 2](#)).

Nota: Guarde os grampos do ROPS e as ferragens respetivas.

7. Posicione a consola de controlo à posição mais interior.



2

Montagem da grade

Peças necessárias para este passo:

1	Conjunto da grade da porta esquerda
1	Conjunto da grade da porta direita
1	Suporte da porta esquerda
1	Suporte da porta direita
1	Conjunto do painel inferior esquerdo
1	Conjunto do painel inferior direito
1	Montagem da porta esquerda
1	Montagem da porta direita
1	Painel traseiro
1	Painel traseiro
2	Suporte de montagem superior
2	Suporte de montagem inferior
4	Espaçador
2	Montagem da mola
2	Mola
4	Pino esférico
40	Parafuso (5/16 pol. x ¾ pol.)
44	Porca (5/16 pol.)
10	Parafuso de carroçaria (¼-20 x ¾ pol.)
10	Porca flangeada (¼ pol.)

Procedimento

Consulte [Figura 2](#) enquanto desempenha os seguintes passos.

Nota: Verifique se todas as peças estão montadas sem estar apertadas. Realize a montagem do kit; em seguida, aperte todas as fixações.

1. Utilize parafusos (5/16 pol. x ¾ pol.) e porcas flangeadas (5/16 pol.) para fixar os suportes da porta esquerda e direita às calhas superiores da extensão do ROPS de duas colunas.
2. Utilize parafusos (5/16 pol. x ¾ pol.) e porcas flangeadas (5/16 pol.) para fixar os suportes de montagem superior e inferior e os suportes da porta esquerda e direita à barra de segurança.
3. Utilize parafusos (5/16 pol. x ¾ pol.) e porcas flangeadas (5/16 pol.) para prender o painel traseiro aos suportes da porta esquerda e direita.
4. Utilize parafusos (5/16 pol. x ¾ pol.) e porcas flangeadas (5/16 pol.) para prender o filtro traseiro ao painel traseiro e a montagem traseira do teto da extensão de duas colunas.

Nota: Certifique-se de que os furos no filtro traseiro estão alinhados com os furos no painel traseiro e com a montagem traseira do teto.

5. Utilize parafusos (5/16 pol. x ¾ pol.) e porcas flangeadas (5/16 pol.) para prender o painel traseiro aos suportes da porta esquerda e direita.
6. Utilize parafusos (5/16 pol. x ¾ pol.) e porcas flangeadas (5/16 pol.) para prender as montagens da porta esquerda e direita aos suportes da porta esquerda e direita, respectivamente.
7. Utilize parafusos (5/16 pol. x ¾ pol.) e porcas flangeadas (5/16 pol.) para fixar as montagens das molas às calhas superiores da extensão do ROPS de duas colunas.
8. Utilize 10 parafusos de carroçaria (¼-20 x ¾ pol.) e 10 porcas flangeadas (¼ pol.) para fixar os conjuntos esquerdo e direito do painel inferior à plataforma do rodapé e suportes do lado inferior da extensão do ROPS de duas colunas.

Tem de fazer furos na plataforma do rodapé.

- A. Marque as áreas em que os conjuntos do painel inferior se encontram com a plataforma do rodapé ([Figura 1](#)).
- B. Faça quatro furos (0.71 pol.) na plataforma do rodapé.
- C. Instale os parafusos de carroçaria e as porcas flangeadas.

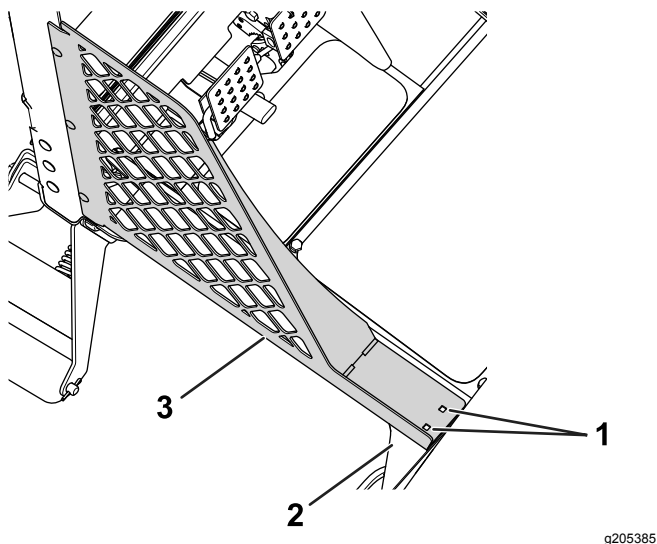


Figura 1

Lado esquerdo mostrado

1. Faça os furos (0,281 pol.)
2. Plataforma do rodapé
3. Conjunto do painel inferior esquerdo

-
9. Prenda os conjuntos da grade da porta esquerda e direita no lado correspondente da máquina.
Coloque o conjunto da dobradiça ligado a cada porta nos conjuntos da montagem da porta anteriormente instalados com quatro espaçadores.
 10. Utilize quatro pinos esféricos e quatro porcas flangeadas (5/16 pol.) para prender as molas aos conjuntos das grades de segurança e montagens das molas.

Nota: Instale as molas com as extremidade do cilindro no conjunto da grade da porta e a extremidade do pistão na montagem da mola.

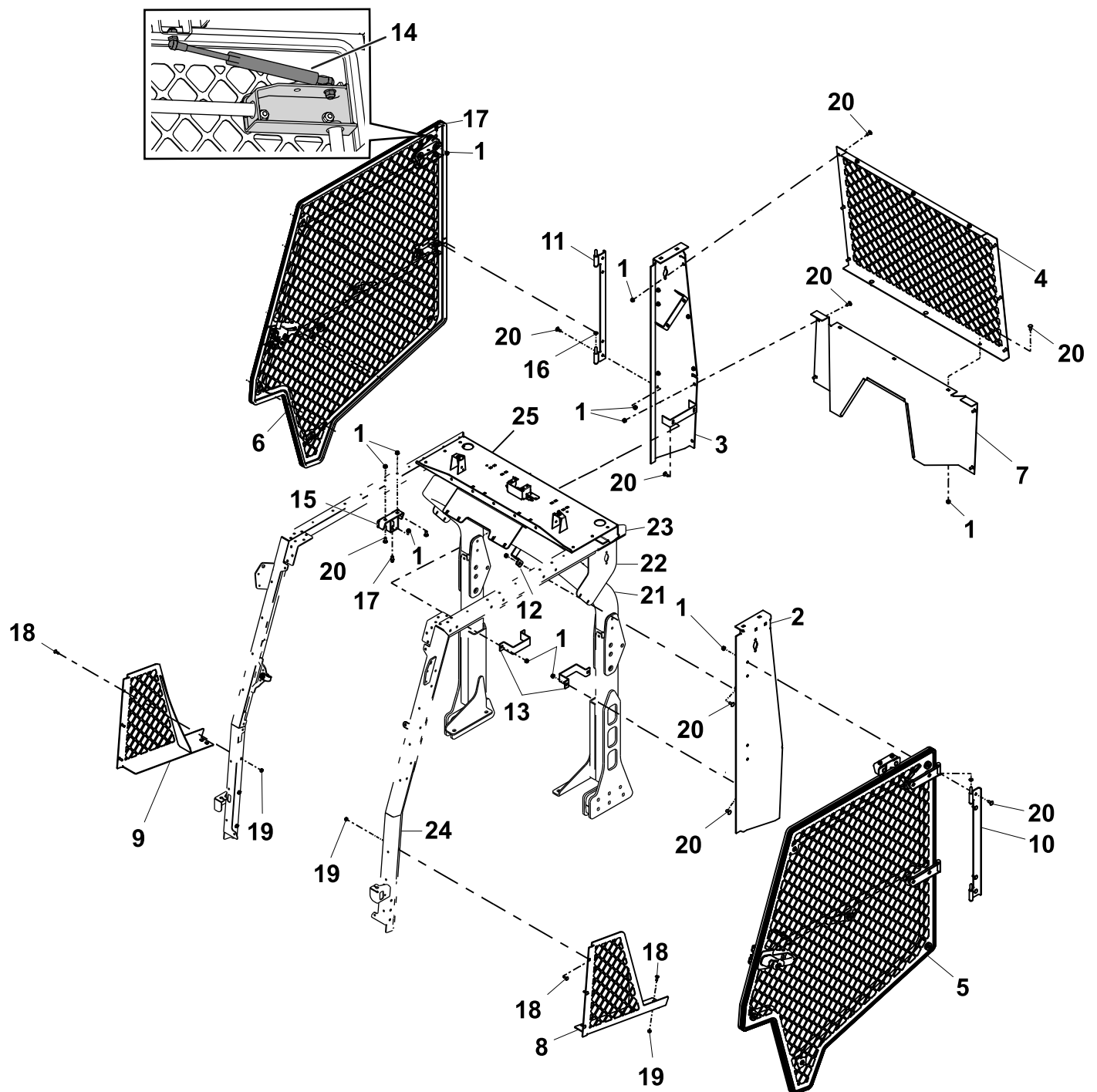


Figura 2

g211833

- | | | |
|---|--|---|
| 1. Porca flangeada (5/16 pol.) | 10. Montagem da porta esquerda | 19. Porca flangeada (1/4 pol.) |
| 2. Suporte da porta esquerda | 11. Montagem da porta direita | 20. Parafuso (5/16 pol. x 3/4 pol.) |
| 3. Suporte da porta direita | 12. Suporte de montagem superior | 21. Barra de segurança |
| 4. Painel traseiro | 13. Suporte de montagem inferior | 22. Painéis laterais—extensão ROPS de duas colunas |
| 5. Conjunto da grade da porta esquerda | 14. Mola a gás | 23. Calhas superiores—extensão ROPS de duas colunas |
| 6. Conjunto da grade da porta direita | 15. Montagem da mola | 24. Suporte lateral inferior—extensão ROPS de duas colunas |
| 7. Painel traseiro | 16. Espaçador | 25. Montagem traseira do teto – extensão ROPS de duas colunas |
| 8. Conjunto do painel inferior esquerdo | 17. Pino esférico | |
| 9. Conjunto do painel inferior direito | 18. Parafuso de carroçaria (1/4-20 x 3/4 pol.) | |

3

Montar o trinco da porta

Peças necessárias para este passo:

2	Porca de segurança
2	Proteção do pino
2	Excêntrico do pino de bloqueio
4	Anilha de encosto
4	Anilha de bloqueio
2	Pino do trinco

Procedimento

1. Certifique-se de que ajustou a consola de controlo à posição mais interior.
2. Alinhe o excêntrico do pino do trinco com a abertura na placa do percutor na posição mostrada na [Figura 3](#).

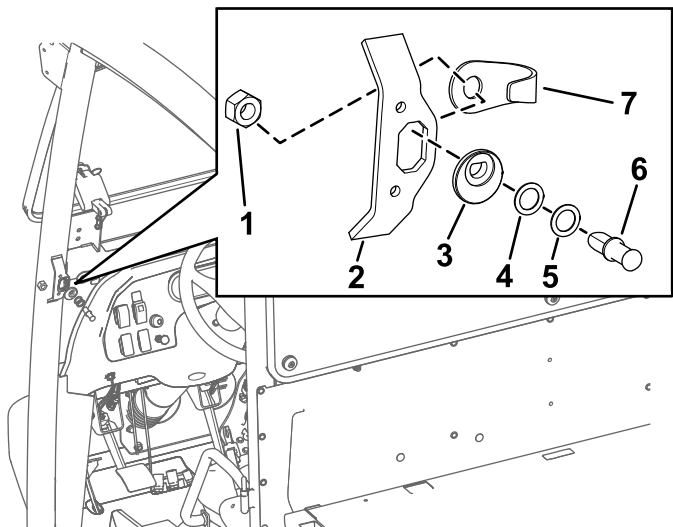


Figura 3

- | | |
|-----------------------------------|-----------------------|
| 1. Porca de segurança | 5. Anilha de bloqueio |
| 2. Placa do percutor | 6. Pino do trinco |
| 3. Excêntrico do pino de bloqueio | 7. Proteção do pino |
| 4. Anilha de encosto | |

3. Insira o pino do trinco (sem as anilhas primeiro) no excêntrico do pino do trinco ([Figura 3](#)).
4. Adicione mais anilhas quantas as necessárias para centrar o pino do trinco no trinco da porta.

Nota: Pode ser necessária uma combinação de anilha de encosto e anilha de segurança

para ajustar o pino do trinco para que engate no trinco da porta.

5. Alinhe o pino do trinco e a porca de bloqueio no lado traseiro da abertura na placa do percutor ([Figura 3](#)).
6. Aperte a porca de bloqueio no pino do trinco à mão ([Figura 3](#)).

4

Ajustar os pinos do trinco da porta

Nenhuma peça necessária

Procedimento

1. Centre o pino do trinco no suporte de montagem do trinco do pino na travessa ([Figura 4](#)).

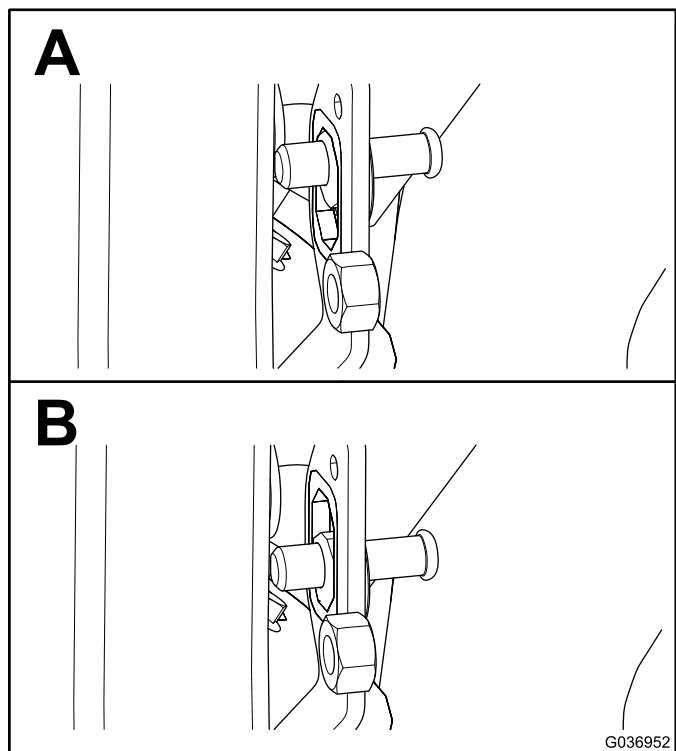


Figura 4

2. Feche a porta completamente e veja onde o pino do trinco entra em contacto com o trinco da porta.

Nota: Se o pino do trinco não estiver completamente engatado no trinco da porta, adicione anilhas entre o excêntrico do pino do trinco e o pino do trinco.

3. Feche a porta completamente e meça a altura entre o vedante hermético e a superfície do vedante na travessa da cabina e certifique-se de que a medição é de 1,9 a 2,2 cm, como se mostra na [Figura 5](#).

Nota: Se a altura medida for superior à especificação da zona, rode o excêntrico do pino do trinco 45° para dentro da cabina para obter a medida especificada. Se a altura medida for inferior à especificação da zona, faça o procedimento oposto ao acima descrito.

Nota: O pino do trinco vai centrar-se sozinho.

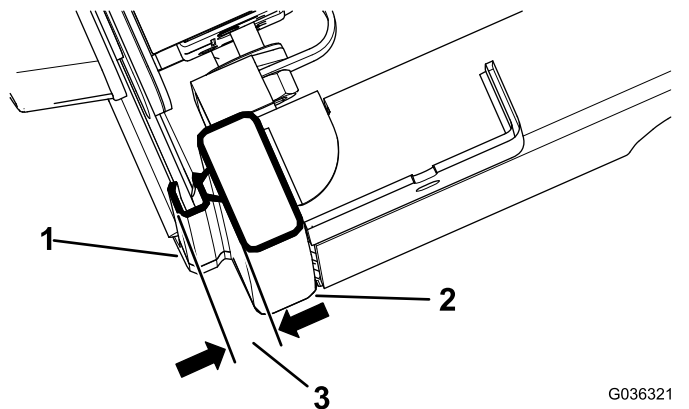


Figura 5

1. Vedante hermético
2. Travessa da cabina
3. 1,9 a 2,2 cm

4. Aperte a porca de bloqueio assim que o pino do trinco chegar a 1,9 a 2,2 cm, como se mostra na [Figura 4](#).

5

Ajuste das portas

Nenhuma peça necessária

Procedimento

1. Desaperte o pino do trinco da porta.
2. Feche a porta e utilize uma cinta de roquete para segurar a porta ([Figura 6](#)).

Nota: Coloque uma extremidade de uma cinta de roquete na calha da estrutura superior e a outra extremidade na pega da porta.

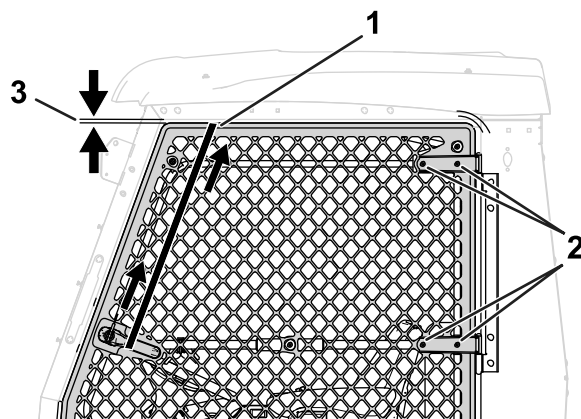


Figura 6

1. Cinta de roquete
2. Parafuso e porca—dobradiça da porta
3. 1,3 cm

3. Desaperte os quatro parafusos e as quatro porcas da dobradiça da porta ([Figura 6](#)).
4. Aperte a cinta de roquete para empurrar a porta para cima ([Figura 6](#)).

Certifique-se de que a medida da folga entre a porta e a estrutura é de 1,3 cm.

5. Aperte os parafusos e as porcas na dobradiça da porta e pino do trinco da porta.
6. Remova a cinta do roquete.
7. Repita o procedimento para a outra porta.

6

Instalação do para-brisas

Peças necessárias para este passo:

1	Montagem da patilha dupla
2	Montagem da patilha lateral
1	Montagem da patilha superior
6	Rebite
1	Conjunto de para-brisas inferior
1	Conjunto de para-brisas superior
13	Parafuso (5/16 pol. x 1½ pol.)
13	Anilha de reforço
13	Casquilho de borracha (0,31 pol. de comprimento)
13	Casquilho de borracha (0,56 pol. de comprimento)
13	Porca (5/16 pol.)

Procedimento

Consulte [Figura 7](#) enquanto desempenha os seguintes passos.

Nota: Certifique-se de que o para-brisas superior está instalado de forma a que a junta fique posicionada na parte inferior da estrutura.

1. Instale a montagem de patilha dupla entre a estrutura do para-brisas superior e inferior no ROPS.
2. Instale dois rebites para prender as duas montagens de patilha lateral nos orifícios disponibilizados na cobertura da coluna da extensão do ROPS de duas colunas.
3. Utilize um rebite para prender a montagem de patilha superior no orifício disponibilizado no painel frontal da extensão do ROPS de duas colunas.
4. Instale os conjuntos de para-brisas superior e inferior com 13 parafusos (5/16 x 1½ pol.), 13 anilhas de reforço, 13 casquilhos de borracha (0,31 pol. de comprimento), 13 casquilhos de borracha (0,56 pol. de comprimento) e 13 porcas (5/16 pol.).

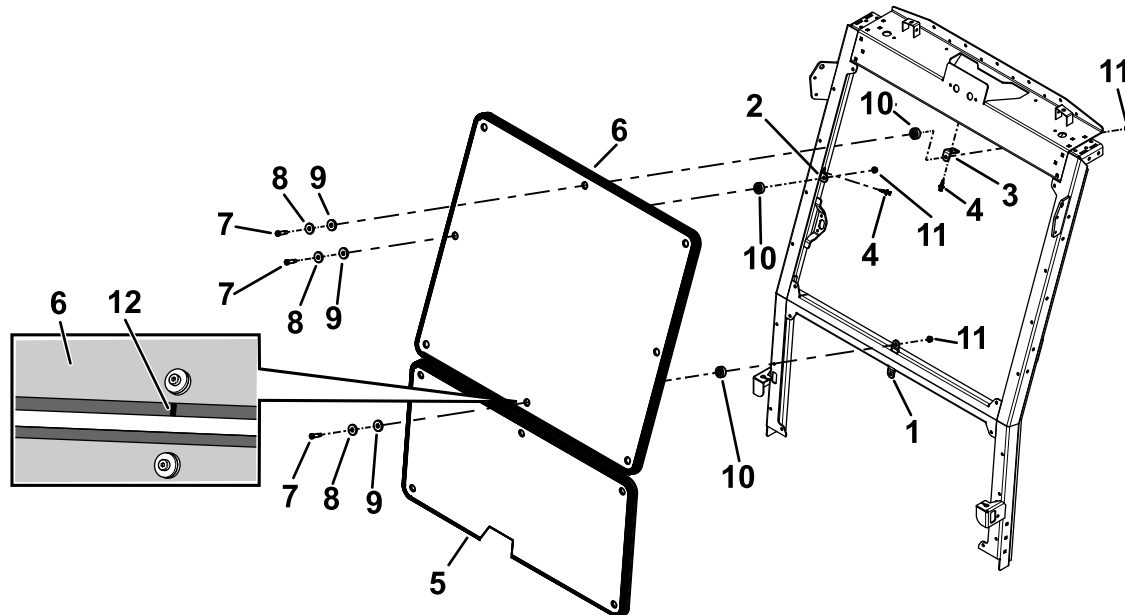


Figura 7

g211834

- | | | |
|---------------------------------|-------------------------------------|--|
| 1. Montagem da patilha dupla | 5. Conjunto do para-brisas inferior | 9. Casquilho de borracha (0,31 pol. de comprimento) |
| 2. Montagem da patilha lateral | 6. Conjunto do para-brisas superior | 10. Casquilho de borracha (0,56 pol. de comprimento) |
| 3. Montagem da patilha superior | 7. Parafuso (5/16 pol. x 1½ pol.) | 11. Porca (5/16 pol.) |
| 4. Rebite | 8. Anilha de reforço | 12. Junta |

7

Conclusão da instalação

Nenhuma peça necessária

Procedimento

1. Certifique-se de que todos os dispositivos de fixação estão bem apertados.
2. Instale quaisquer acessórios que tenha removido previamente, tais como luzes, nos painéis esquerdo e direito.