



安全ケージキット

Groundsmaster® 4500、4700、および Reelmaster® 7000 シリーズ
トラクションユニット 2 柱式 ROPS エクステンション搭載機用

モデル番号 31606

取り付け要領

このキットは、2 柱式 ROPS エクステンションキットモデル 31351 専用です。

注 前後左右は運転位置からみた方向です。

注 このキットの取り付け作業は、二人で行ってください。

1

マシンの準備を行う

必要なパーツはありません。

手順

1. 平らな場所に駐車する。
2. カuttingユニットを下降させる。
3. 駐車ブレーキを掛ける。
4. エンジンを止め、キーを抜き取る。
5. ROPS にランプが取り付けられている場合には、ランプとその取り付け具を外す。
外したランプなどは後で取り付けます。
6. 2 柱式 ROPS エクステンションを搭載しているマシンでは、ROPS ポストライトの取り付けに使用しているサイドパネルを外す [図 2](#)。

注 ROPS のクランプなど外した部品は後で取り付けます。

7. コントロールコンソールを一番内側の位置にセットする。



2

ケージを組み付ける

この作業に必要なパーツ

1	左ドアケーシアセンブリ
1	右ドアケーシアセンブリ
1	左ドアサポート
1	右ドアサポート
1	左下パネルアセンブリ
1	右下パネルアセンブリ
1	左ドアマウント
1	右ドアマウント
1	後部スクリーン
1	後パネル
2	上マウントブラケット
2	下マウントブラケット
4	スペーサ
2	スプリングマウント
2	スプリング
4	ボールスタッド
40	ボルト5/16 x ¾ インチ
44	ナット5/16 インチ
10	キャリッジボルト¼-20 x ¾ インチ
10	フランジナット ¼ インチ

手順

以下の作業については、[図 2](#)を参照のこと。

注 全部のパーツを仮止め状態にする。キットの組み付けが終了してから、全部の固定具を本締めする。

1. ボルト5/16 x ¾ インチとフランジナット5/16 インチは左右のドアサポートを2柱ROPSエクステンションの上部レールに取り付けるために使用する。
2. ボルト5/16 x ¾ インチとフランジナット5/16 インチは上下のマウントブラケットと左右のドアサポートをROPSに取り付けるために使用する。
3. ボルト5/16 x ¾ インチとフランジナット5/16 インチは後パネルを左右のドアサポートに取り付けるために使用する。
4. ボルト5/16 x ¾ インチとフランジナット5/16 インチは、後スクリーンを後パネルと2柱式ROPSの後ルーフマウントに取り付けるために使用する。

注 後スクリーンの穴が、後パネルの穴および後ルーフマウントの穴と整列させてください。

5. ボルト5/16 x ¾ インチとフランジナット5/16 インチは後スクリーンを左右のドアサポートに取り付けるために使用する。
6. ボルト5/16 x ¾ インチとフランジナット5/16 インチは左右のドアマウントを左右のドアサポートにそれぞれ取り付けるために使用する。
7. ボルト5/16 x ¾ インチとフランジナット5/16 インチはスプリングマウントを2柱ROPSエクステンションの上部レールに取り付けるために使用する。
8. キャリッジボルト¼-20 x ¾ インチ10本とフランジナット¼ インチ10本は左右の下パネルアセンブリを2柱ROPSエクステンションのフットパネルアセンブリと下側サイドブラケットに取り付けるために使用する。

フットプラットフォームにドリルで穴を開ける。

- A. 下パネルアセンブリとフットプラットフォームが出会うところにマーキングする[図 1](#)。
- B. フットプラットフォームにドリルで穴を4つ開ける直径7.1mm。
- C. キャリッジボルトとフランジナットを取り付ける。

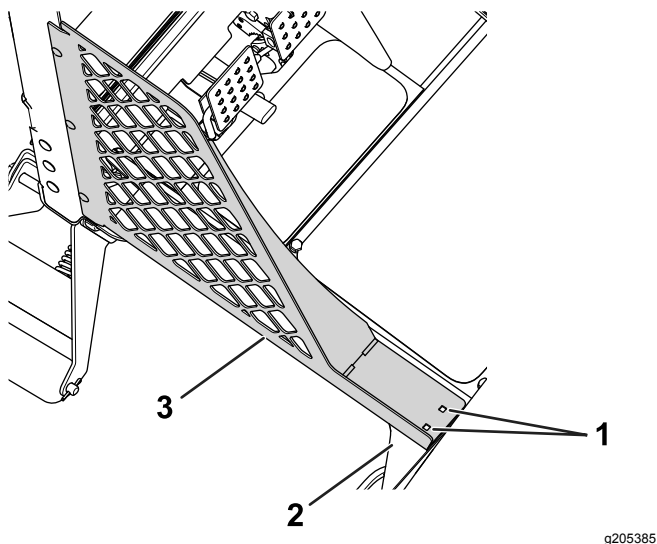


図 1

図は左側を示す

- | | |
|----------------|---------------|
| 1. ドリル穴7.1mm | 3. 左下パネルアセンブリ |
| 2. フットプラットフォーム | |

-
9. 左右のドアケーシングアセンブリを、機体のそれぞれの側に取り付ける。
各ドアについているヒンジアセンブリを、先ほど取り付けたドア取り付けアセンブリに、スペーサ4個とともに取り付ける。
 10. スプリングをドアケーシングアセンブリとスプリングマウントに固定するボールスタッド4本、フランジナット5/16 インチ4個を使用する。

注 スプリングを取り付けるシリンダ側をドアケーシングアセンブリに、ピストン側をスプリングマウントに取り付ける。

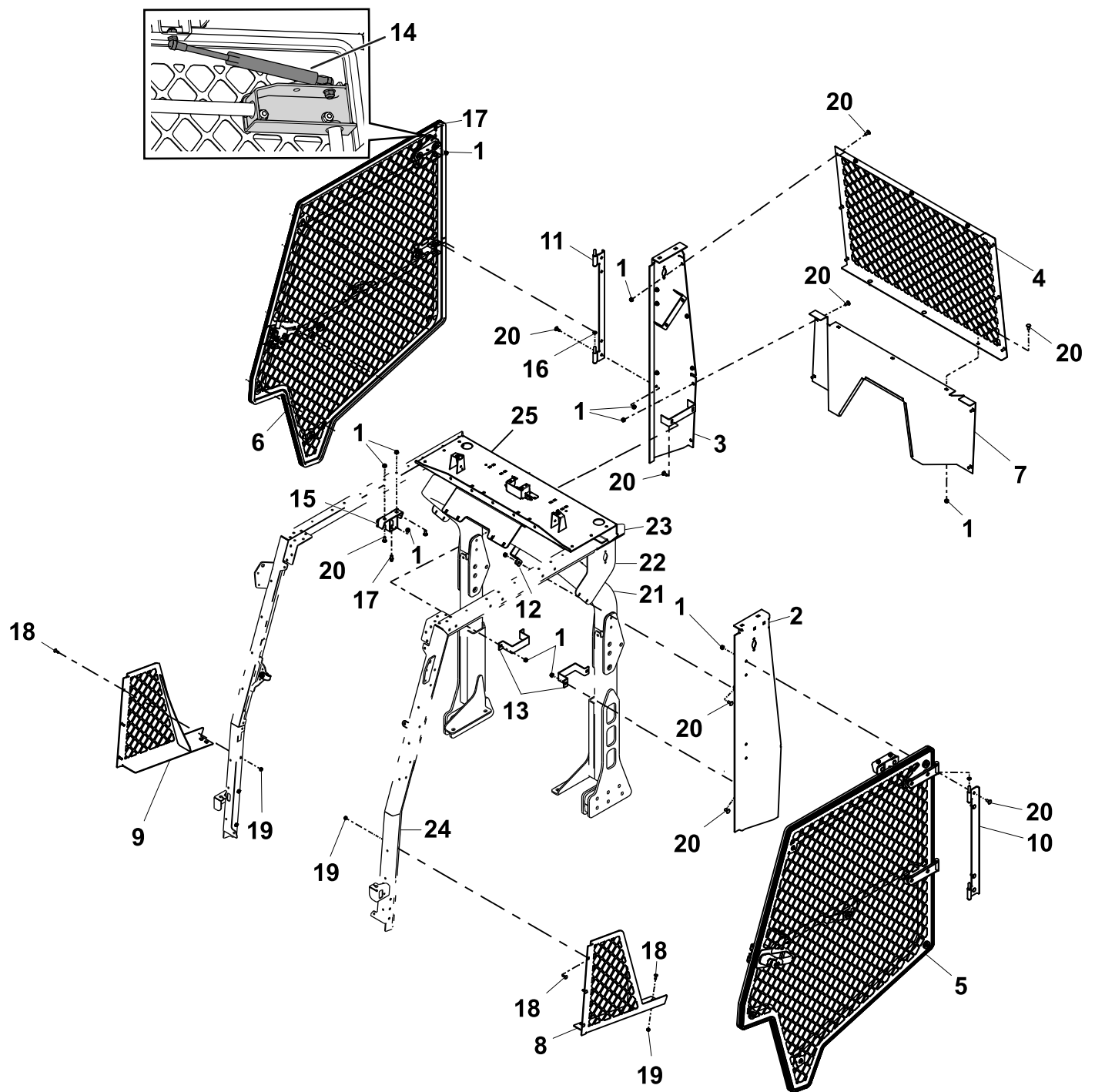


図 2

g211833

- | | | |
|--------------------|------------------------------|----------------------------------|
| 1. フランジナット5/16 インチ | 10. 左ドアマウント | 19. フランジナット 1/4 インチ |
| 2. 左ドアサポート | 11. 右ドアマウント | 20. ボルト5/16 x 3/4 インチ |
| 3. 右ドアサポート | 12. 上マウントブラケット | 21. ROPS バー |
| 4. 後部スクリーン | 13. 下部マウントブラケット | 22. サイドパネル2 柱式 ROPS エクステンション |
| 5. 左ドアケーシングアセンブリ | 14. ガス充填スプリング | 23. 上部レール2 柱式 ROPS エクステンション |
| 6. 右ドアケーシングアセンブリ | 15. スプリングマウント | 24. 下側サイドブラケット2 柱式 ROPS エクステンション |
| 7. 後パネル | 16. スペーサ | 25. 後ルーフマウント2 柱式 ROPS エクステンション |
| 8. 左下パネルアセンブリ | 17. ボールスタッド | |
| 9. 右下パネルアセンブリ | 18. キャリッジボルト1/4-20 x 3/4 インチ | |

3

ドアラッチを組み付ける

この作業に必要なパーツ

2	ジャムナット
2	ピンガード
2	ラッチピンのカム
4	スラストワッシャ
4	ロックワッシャ
2	ラッチピン

手順

1. コントロールコンソールが一番内側の位置ににセットされていることを確認する。
2. 図 3 に示すように、ラッチピンのカムをストライカプレートの開口部に合わせて取り付ける。

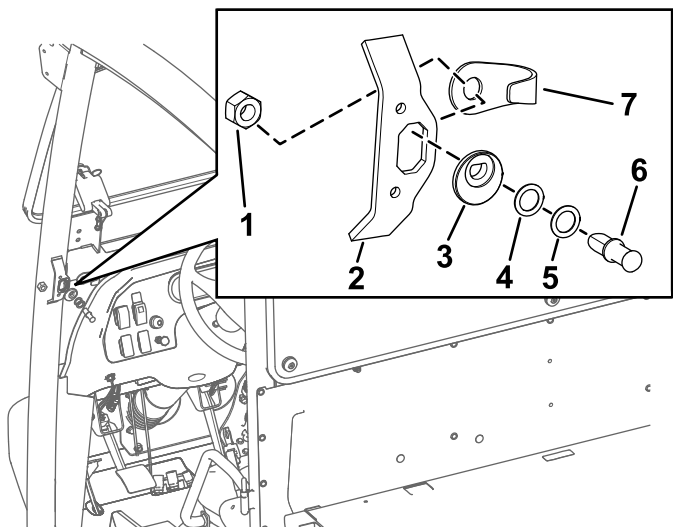


図 3

1. ジャムナット
2. ストライカプレート
3. ラッチピンのカム
4. スラストワッシャ
5. ロックワッシャ
6. ラッチピン
7. ピンガード

3. ラッチピン最初はワッシャをつけずにラッチピンのカムに差し込む (図 3)。
4. 必要に応じ、ワッシャを追加してラッチピンがドアラッチの中央にくるようにする。

注 ラッチピンがドアラッチにスムーズに嵌らない場合には、スラストワッシャとロックワッシャを組み合わせ使用してください。

5. ラッチピンとジャムナットを、ストライカプレートの背面に合わせて取り付ける 図 3。
6. ジャムナットをラッチピンに手締めする 図 3。

4

ドアのラッチピンを調整する

必要なパーツはありません。

手順

1. ラッチピンを、レール上のラッチピン取り付けブラケットの中央に合わせる (図 4)。

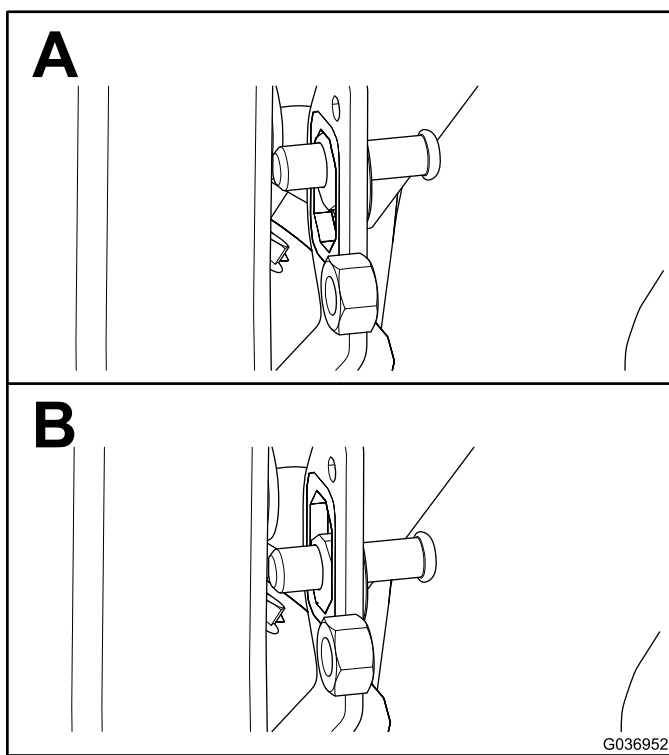


図 4

2. ドアを完全に閉じて、ラッチピンがドアラッチのどこに当たるかを調べる。

注 ラッチピンがドアラッチに完全に嵌らない場合は、ラッチピンのカムとラッチピンとの間にスラストワッシャを入れる。

3. ドアを完全に閉めて、バブルシートからキャブレールのシール面までの高さを測り、この高さが 図 5 のように 1.92.2cm になっていることを確認する。

注 高さが所定範囲を超えている場合には、ラッチピンのカムを45° キャブの内側に向けて回転させて高さを範囲内に収めてください。高さが所定範囲未満の場合には、逆方向に回転させて修正してください。

注 ラッチピンはひとりでに中央に収まります。

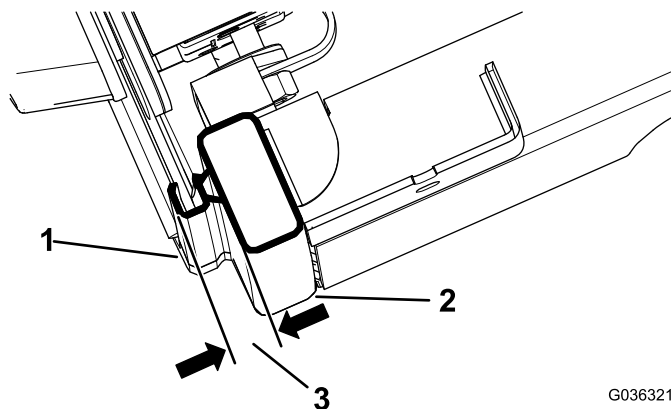


図 5

G036321
g036321

- 1. バブルシール
- 2. キャブのレール
- 3. 1.9-2.2 cm

- 4. ラッチピンが 1.9-2.2 cm に収まったら、図 4 のようにジャムナットを締め付ける。

5

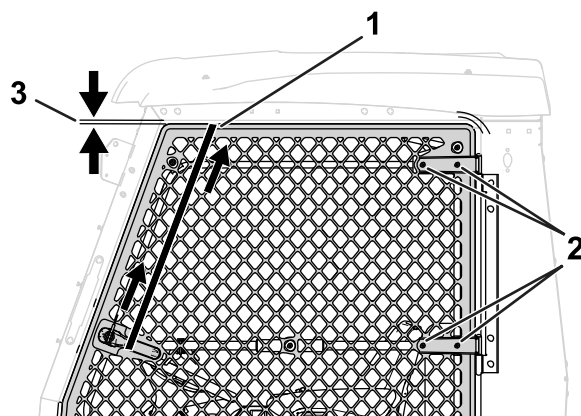
ドアを調整する

必要なパーツはありません。

手順

- 1. ドアのラッチピンをゆるめる。
- 2. ドアを閉めてラチェットストラップでドアを保持する 図 6。

注 ラチェットストラップの一方の端をフレームのレールに、もう一方の端をドアのハンドルに取り付ける。



g205575

図 6

- 1. ラチェットストラップ
- 2. ボルトとナットドアヒンジ
- 3. 13mm

- 3. ドアヒンジのボルト4本とナット4個をゆるめる 図 6。

- 4. ラチェットストラップを締めてドアを引き上げる 図 6。

ドアと、フレームとの間のすきまを 13mm に調整する。

- 5. ドアヒンジとドアラッチピンのボルトとナットを締め付ける。
- 6. ラチェットストラップを取り外す。
- 7. もう一方のドアにも同じ作業を行う。

6

ウインドシールドを取り付ける

この作業に必要なパーツ

1	デュアルタブマウント
2	サイドタブマウント
1	トップタブマウント
6	リベット
1	下部ウインドシールドアセンブリ
1	上部ウインドシールドアセンブリ
13	ボルト5/16 x 1½ インチ
13	バックアップワッシャ
13	ゴム製ブッシュ長さ 0.31"
13	ゴム製ブッシュ長さ 0.56"
13	ナット5/16 インチ

手順

以下の作業については、[図 7](#)を参照のこと。

注 上側ウインドシールドは、継ぎ目がフレームの下にくるように取り付けてください。

1. ROPS上の上下のウインドシールドフレームの間にデュアルタブマウントを取り付ける。
2. リベット 2 本で、サイドタブマウント 2 個を、2 柱 ROPS エクステンションのピラーカバーの穴に固定する。
3. リベット 1 本で、トップタブマウントを、2 柱 ROPS エクステンションの前パネルの穴に固定する。
4. 上下のウインドシールドアセンブリを固定するボルト5/16 x 1½ インチ13本、バックアップワッシャ 13枚、ゴム製ブッシュ長さ 0.31 インチ13個、ゴム製ブッシュ長さ 0.56 インチ13個、ナット5/16 インチ13個を使用する。

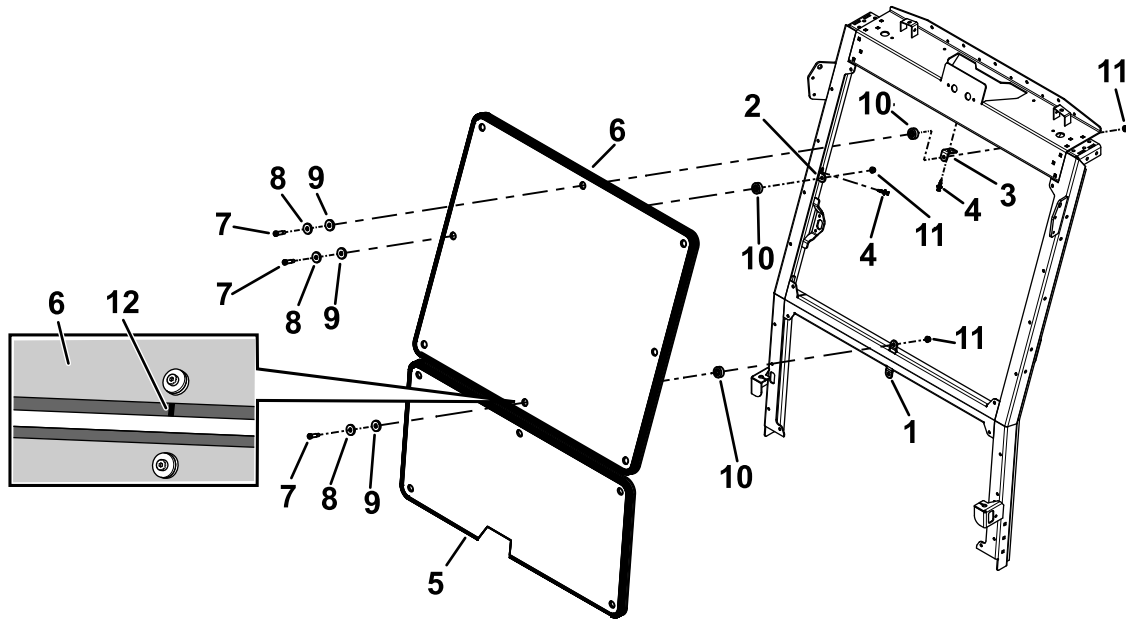


図 7

g211834

- | | | |
|---------------|---------------------|------------------------|
| 1. デュアルタブマウント | 5. 下部ウインドシールドアセンブリ | 9. ゴム製ブッシュ長さ 0.31 インチ |
| 2. サイドタブマウント | 6. 上部ウインドシールドアセンブリ | 10. ゴム製ブッシュ長さ 0.56 インチ |
| 3. トップタブマウント | 7. ボルト5/16 x 1½ インチ | 11. ナット5/16 インチ |
| 4. リベット | 8. バックアップワッシャ | 12. シーム継ぎ目 |

7

組み立てを完了する

必要なパーツはありません。

手順

1. ボルトやナットが本締めされていることを確認する。
2. 先ほど外したライトなどをすべて左右のパネルに取り付ける。