



Kit capteur d'inclinaison
Groundsmaster® 360 multi-usages
N° de modèle 31250

Form No. 3435-466 Rev A

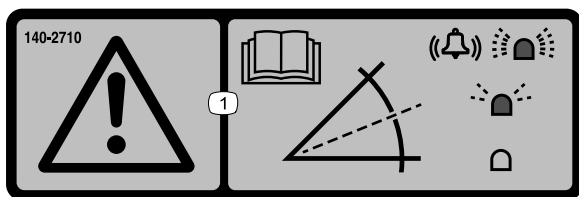
Instructions de montage

Sécurité

Autocollants de sécurité et d'instruction



Des autocollants de sécurité et des instructions bien visibles par l'opérateur sont placés près de tous les endroits potentiellement dangereux. Remplacez tout autocollant endommagé ou manquant.



decal140-2710

140-2710

1. Attention – lisez le *Manuel de l'utilisateur* ; le clignotement rapide du témoin et le déclenchement de l'alarme indiquent une forte pente ; le clignotement lent du témoin indique une pente modérée ; le témoin éteint indique que les conditions d'utilisation sont normales.



Montage

Pièces détachées

Reportez-vous au tableau ci-dessous pour vérifier si toutes les pièces ont été expédiées.

Description	Qté	Utilisation
Aucune pièce requise	–	Préparation de la machine.
Aucune pièce requise	–	Mise à jour du logiciel de la machine.
Module capteur	1	Montage du kit.
Boulon (1/2" x 1")	2	
Écrou (1/4")	2	
Boulon (1/4" x 1 1/4")	2	
Support de montage	1	
Faisceau de câblage	1	
Alarme	1	
Attache-câble	4	
Aucune pièce requise	–	Étalonnage du capteur.
Autocollant	1	Mise en place de l'autocollant.

Les côtés gauche et droit de la machine sont déterminés d'après la position d'utilisation normale.

Préparation de la machine

1. Garez la machine sur une surface plane et horizontale.
2. Désengagez la prise de force et abaissez les accessoires.
3. Serrez le frein de stationnement.
4. Coupez le moteur et enlevez la clé.
5. Attendez l'arrêt complet de tout mouvement.
6. Laissez refroidir les composants de la machine.

Mise à jour du logiciel de la machine

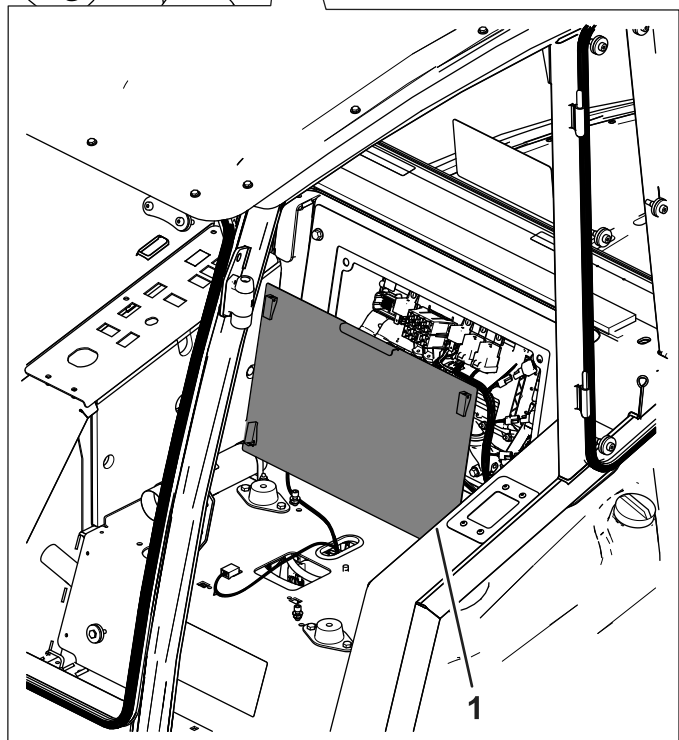
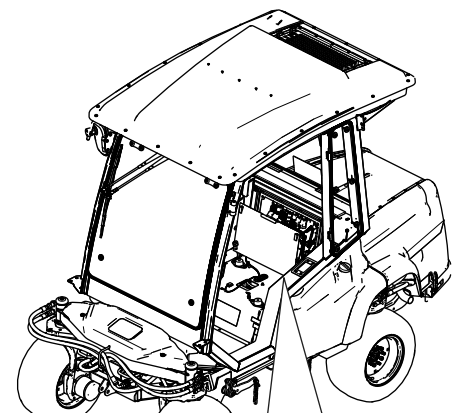
Installez la version la plus récente du logiciel de machine dans ToroDiag.

Remarque: Cela garantit que le logiciel est mis à jour pour l'étalonnage et l'utilisation du capteur d'inclinaison.

Montage du kit

Montage du module capteur

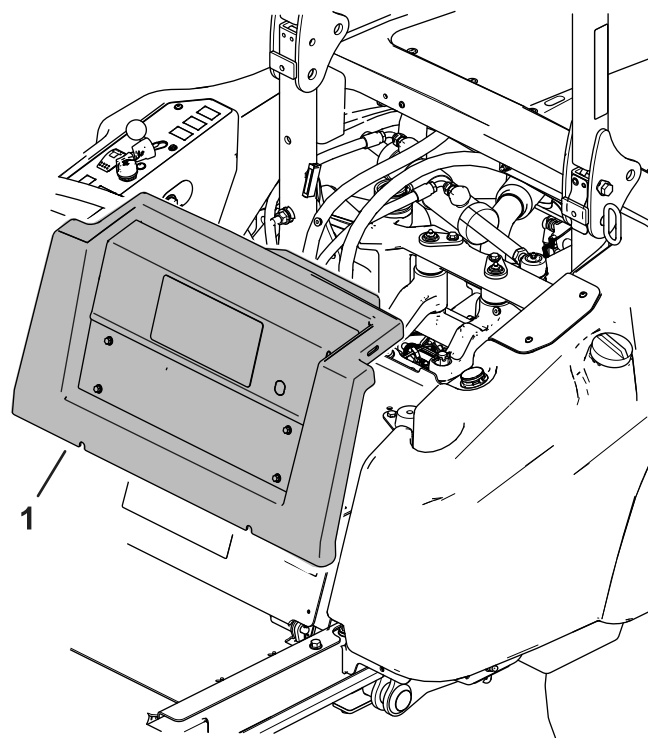
1. Débranchez la batterie. Voir la procédure dans le *Manuel de l'utilisateur*.
2. Avancez le siège.
3. Basculez le capot arrière en avant ou déposez-le pour accéder aux câbles ([Figure 1](#) ou [Figure 2](#)).



g321252

Figure 1
Machine avec cabine

1. Capot arrière



g321253

Figure 2
Machine avec arceau de sécurité

1. Capot arrière
-
4. Fixez le support du capteur sur le cadre à l'aide de 2 boulons (1/2" x 1") ; voir [Figure 3](#).

Remarque: Les trous dans le cadre sont filetés.

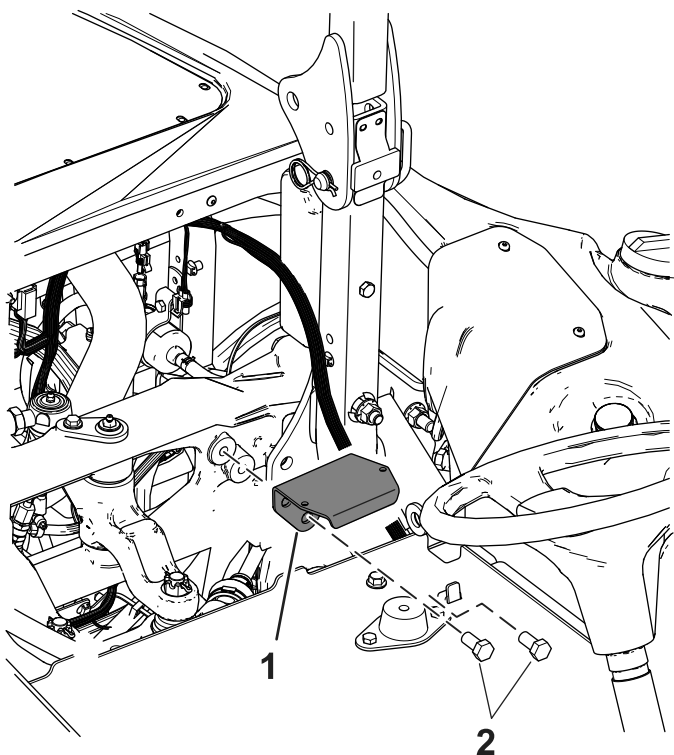


Figure 3

1. Support de capteur 2. Boulon (1/2" x 1")

5. Fixez le capteur sur le support avec 2 boulons (1/4" x 1 1/4") et 2 écrous (1/4") ; voir [Figure 4](#).

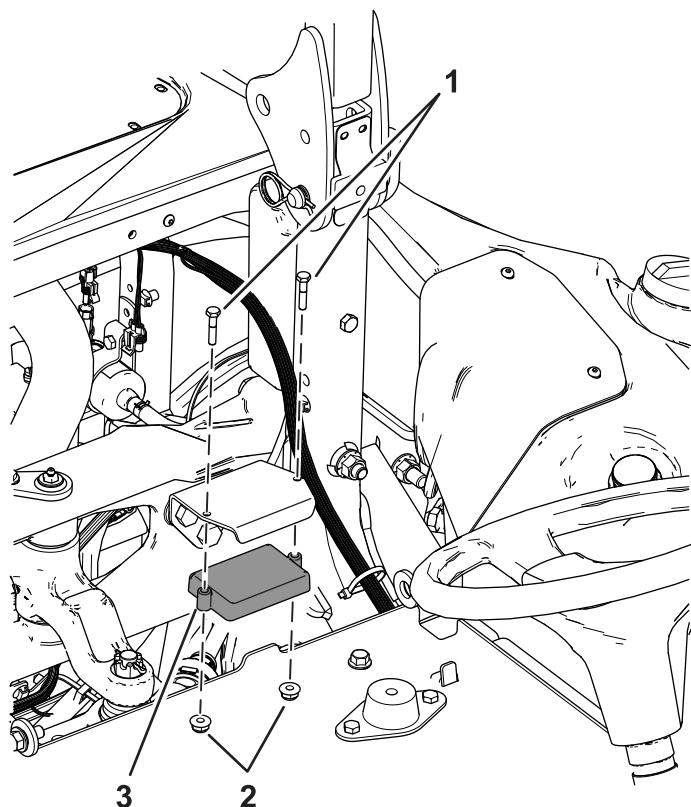


Figure 4

1. Boulon (1/4" x 1 1/4") 3. Écrou (1/4")
2. Capteur

6. Branchez le connecteur à 90° sur le capteur ([Figure 5](#) et [Figure 8](#)).

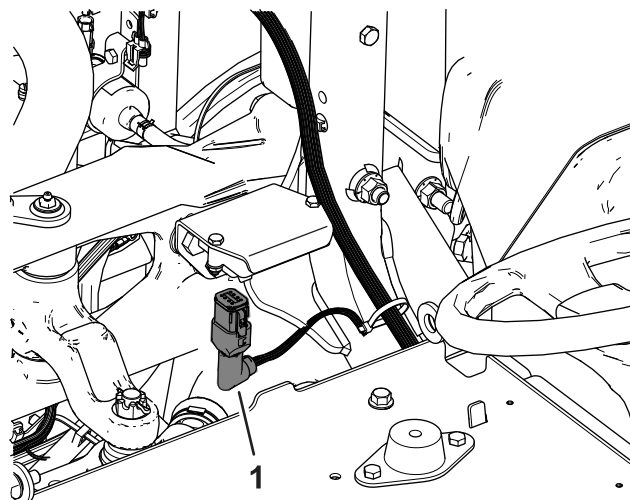


Figure 5

1. Connecteur à 90°

7. Déposez le panneau de commande de la console et desserrez puis soulevez le panneau de commande ([Figure 6](#) ou [Figure 7](#)).

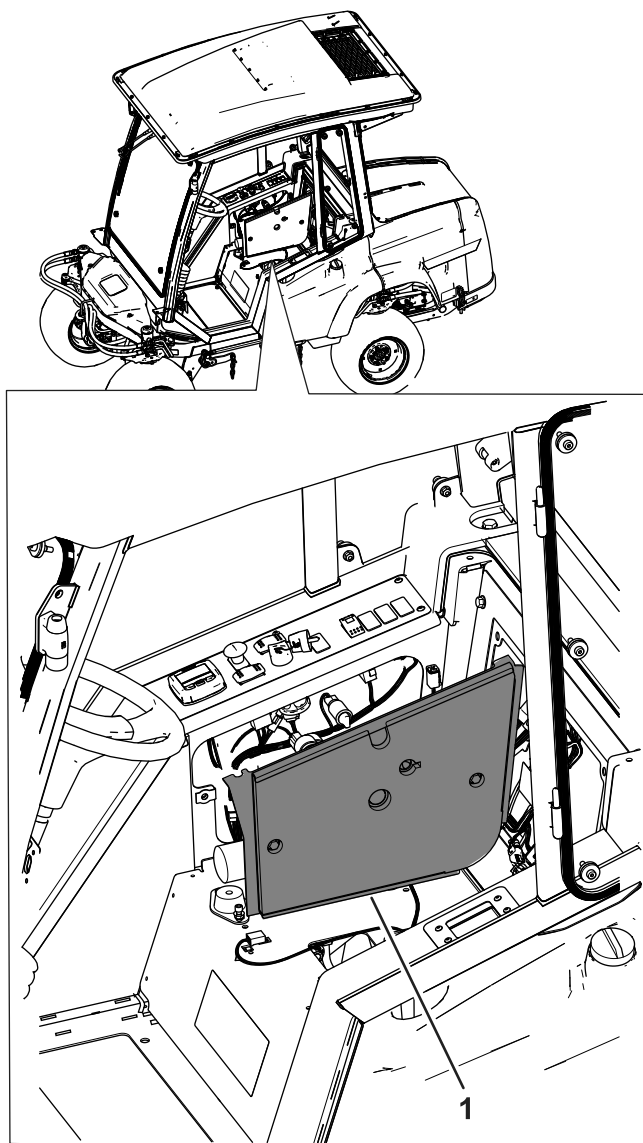


Figure 6

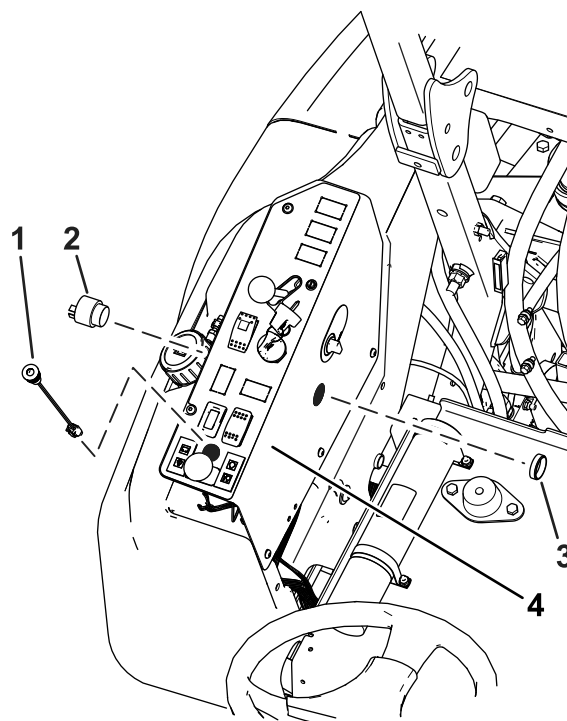
Machine avec cabine

1. Couvercle latéral

8. Retirez le cache à l'emplacement de l'alarme.
9. Installez l'alarme (Figure 7).

Remarque: L'installation du témoin et le retrait de la partie correspondante sur l'autocollant ne concerne que les machines non équipées de l'InfoCenter.

10. Enlevez la partie de l'autocollant correspondant au témoin.
11. Installez le témoin par le haut de la console (Figure 7).



g321248

Figure 7

Machine avec arceau de sécurité

- | | |
|-----------|--------------------------|
| 1. Témoin | 3. Bague fileté |
| 2. Alarme | 4. Panneau de la console |

Acheminement du faisceau de câblage

1. Faites passer le faisceau de câblage sous le plateau du siège et le long du faisceau existant dans le profilé transversal (Figure 8).
2. Acheminez le faisceau jusqu'aux commandes.
3. Branchez le connecteur central sur le connecteur du faisceau de la machine étiqueté TELEMATICS PORT ou EXPANSION PORT (Figure 8).
4. Reliez le faisceau de câblage au témoin et à l'alarme (Figure 8).

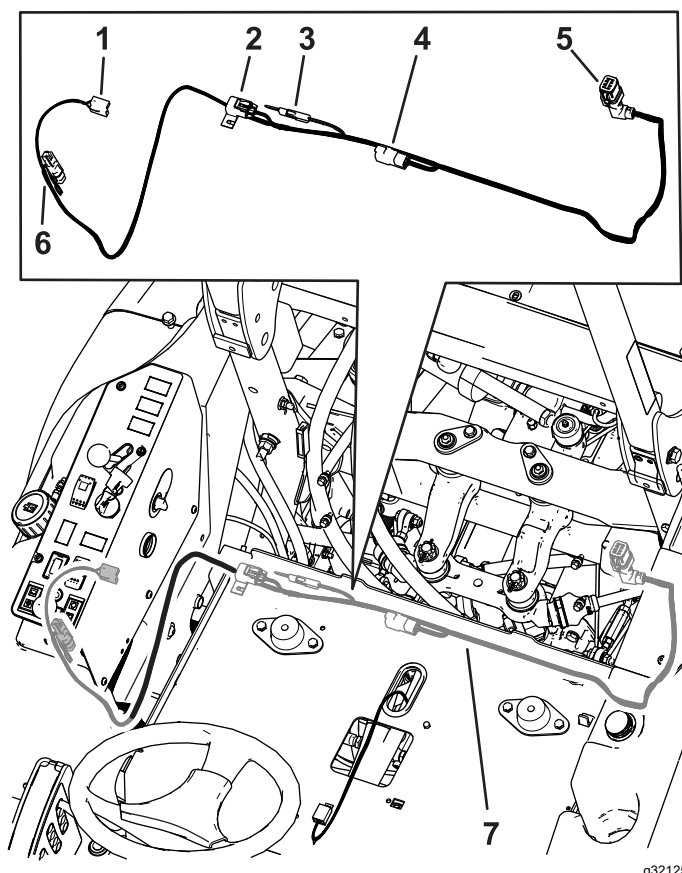
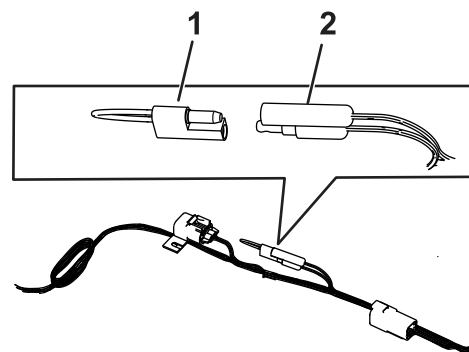


Figure 8

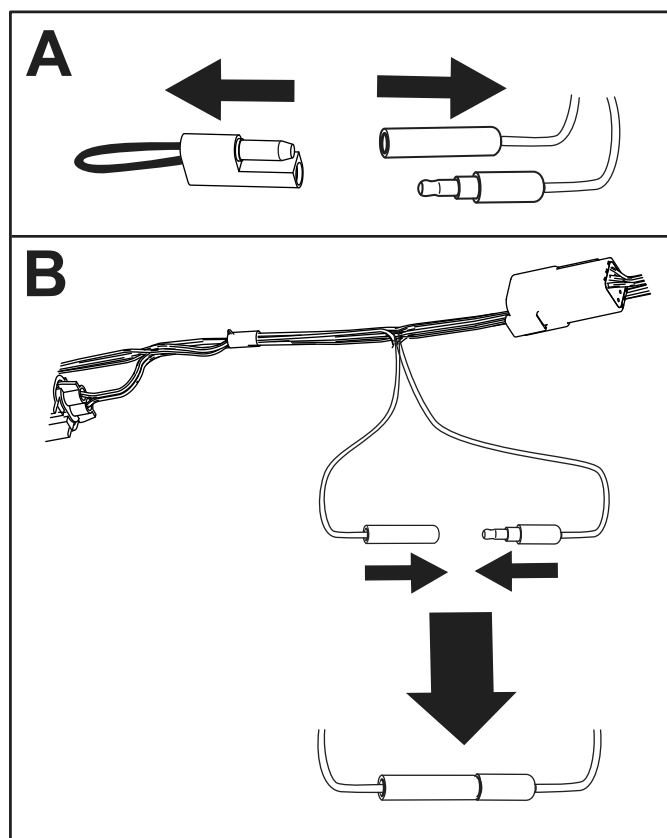
- | | |
|-----------------------------|--|
| 1. Connecteur de l'alarme | 5. Connecteur à 90° |
| 2. Porte-fusible | 6. Connecteur de témoin |
| 3. Connecteurs d'étalonnage | 7. Faites passer le faisceau sous le siège, près du faisceau existant. |
| 4. Connecteur central | |
-
5. Fixez le faisceau avec des attache-câbles à l'écart des pièces chaudes ou mobiles.
 6. Montez le panneau de commande sur la console sur les machines avec cabine ou installez le panneau de commande sur les machines avec arceau de sécurité (Figure 6 ou Figure 7).
 7. Connectez la batterie. Voir la procédure dans le *Manuel de l'utilisateur*.

Étalonnage du capteur

1. Sur une surface plane, enlevez le capuchon des connecteurs d'étalonnage (Figure 9).



g321003



g321004

Figure 9

1. Connecteurs d'étalonnage 2. Capuchon
-
2. Branchez les connecteurs d'étalonnage ensemble, comme montré à la Figure 9.
 3. Tournez la clé de contact à la position CONTACT, mais ne démarrez pas le moteur.
 4. Utilisez les procédures suivantes en fonction de l'équipement de votre machine.
 - A. Affichage de l'InfoCenter :
 - i. L'InfoCenter affiche l'avis 195, Étalonnage du capteur d'inclinaison.

Remarque: La diode en haut de l'écran d'affichage (Figure 10) clignote pendant l'étalonnage du capteur.

- ii. Lorsque l'InfoCenter affiche l'avis 196, Capteur d'inclinaison étalonné, et que la diode ne clignote plus et que l'alarme émet un bip sonore, tournez la clé de contact à la position ARRÊT.

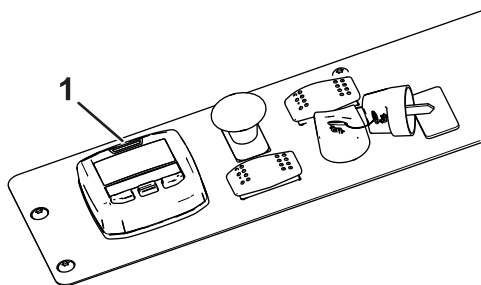


Figure 10

g321267

1. Diode

B. Diode de la console :

- i. La diode (Figure 11) clignote pendant l'étalonnage du capteur.
- ii. Lorsque la diode s'éteint et que l'alarme émet un bip sonore, le capteur est étalonné.
- iii. Tournez la clé de contact à la position ARRÊT.

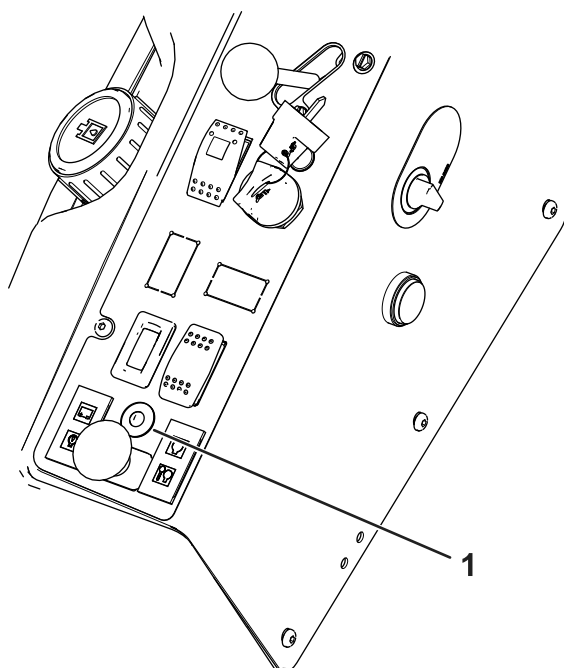


Figure 11

g321266

1. Diode

5. Débranchez les connecteurs d'étalonnage et remettez le capuchon sur les connecteurs (Figure 12).

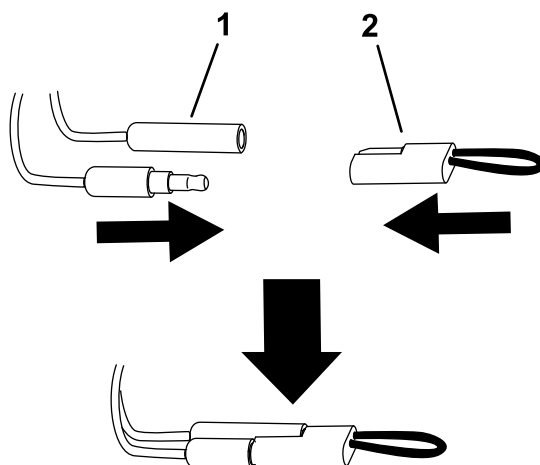


Figure 12

g315597

1. Connecteurs d'étalonnage 2. Capuchon

Mise en place de l'autocollant

Appelez l'autocollant sur la machine, comme montré à la Figure 13.

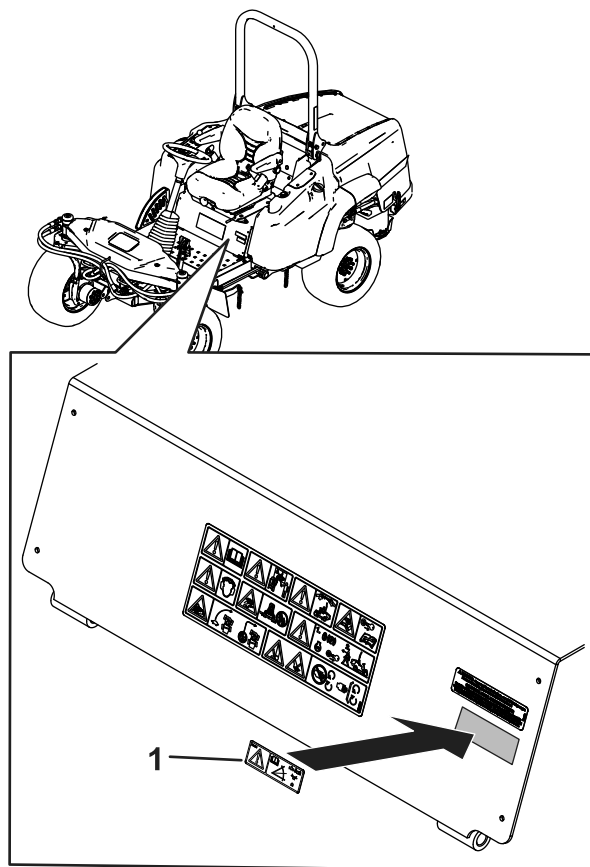


Figure 13

g321255

1. Autocollant

Utilisation

Utilisez les procédures suivantes en fonction de l'équipement de votre machine.

⚠ ATTENTION

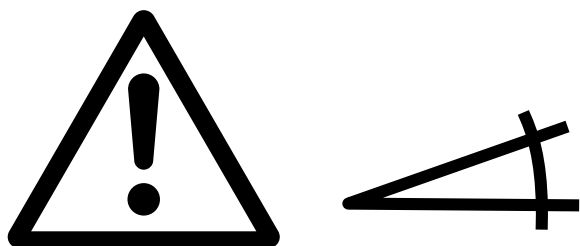
Les pentes augmentent significativement les risques de perte de contrôle et de basculement de la machine pouvant entraîner des accidents graves, voire mortels.

Faites preuve d'une extrême prudence quand vous utilisez la machine sur une pente.

Utilisation du capteur d'inclinaison avec un InfoCenter

La diode et l'alarme indiquent l'importance de l'inclinaison (Figure 10) :

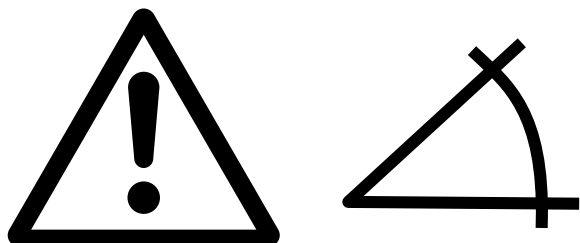
- Diode éteinte – conditions normales d'utilisation
- Diode rouge à clignotement lent et avis 196 affiché sur l'écran – inclinaison modérée



g317557

Figure 14
Avis 196

-
- Diode rouge à clignotement rapide, alarme sonore et avis 197 affiché sur l'écran – forte inclinaison ; rendez-vous sur une pente moins forte.



g317558

Figure 15
Avis 197

Utilisation du capteur d'inclinaison avec la diode

La diode et l'alarme indiquent l'importance de l'inclinaison (Figure 11) :

- Diode éteinte – conditions normales d'utilisation
- Clignotement lent en rouge de la diode – pente modérée
- Clignotement rapide en rouge de la diode et alarme sonore – forte pente ; rendez-vous sur une pente moins forte.