



Kit avertisseur sonore

Véhicule utilitaire Workman® GTX

N° de modèle 133-3016

N° de modèle 133-3017

Instructions de montage

Montage

Pièces détachées

Reportez-vous au tableau ci-dessous pour vérifier si toutes les pièces ont été expédiées.

Procédure	Description	Qté	Utilisation
1	Aucune pièce requise	—	Préparation de la machine.
2	Ensemble avertisseur sonore 12 V (pour véhicules GTX à essence)	1	Posez l'avertisseur sonore.
	Ensemble avertisseur sonore 48 V (pour véhicules GTX électriques)	1	
	Vis à tête hexagonale (5/16 x 3/4")	1	
	Écrou à embase (5/16")	1	
3	Contacteur d'avertisseur sonore	1	Montez le contacteur d'avertisseur sonore.
	Bouton en caoutchouc	1	
4	Fusible (30 A)	1	Placez le fusible dans le porte-fusibles.
5	Aucune pièce requise	—	Branchement de la batterie.
6	Aucune pièce requise	—	Essayez le fonctionnement de l'avertisseur sonore.

Remarque: Les côtés gauche et droit de la machine sont déterminés d'après la position d'utilisation normale.



1

Préparation de la machine

Aucune pièce requise

Pour les véhicules GTX à essence

1. Garez la machine sur une surface plane et horizontale, serrez le frein de stationnement, coupez le contact et enlevez la clé de contact.
2. Débranchez le câble négatif de la batterie ; reportez-vous à votre *Manuel de l'utilisateur*.

Pour les véhicules GTX électriques

1. Garez la machine sur une surface plane et horizontale, serrez le frein de stationnement, coupez le contact et enlevez la clé de contact.
2. Débranchez le câble négatif principal (noir) de la batterie qui relie la rangée de batteries au point de masse de la machine ; reportez-vous à votre *Manuel de l'utilisateur*.

2

Montage et branchement de l'avertisseur sonore

Pièces nécessaires pour cette opération:

1	Ensemble avertisseur sonore 12 V (pour véhicules GTX à essence)
1	Ensemble avertisseur sonore 48 V (pour véhicules GTX électriques)
1	Vis à tête hexagonale (5/16 x 3/4")
1	Écrou à embase (5/16")

Pour les véhicules GTX à essence

1. Desserrez les sangles en caoutchouc de chaque côté du capot et soulevez le capot.
2. Montez l'avertisseur sonore de 12 V dans le trou existant sur le support du tableau de bord, au moyen de la vis à tête hexagonale (5/16 x 3/4") et de l'écrou à embase (5/16"), comme montré à la [Figure 1](#).

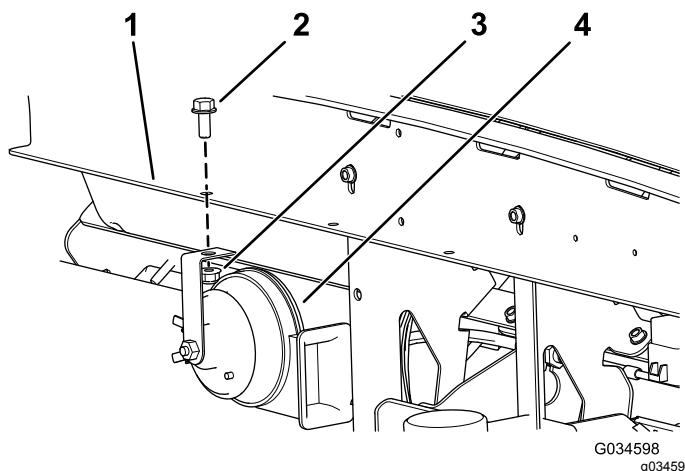


Figure 1

1. Support de tableau de bord
2. Vis à tête hexagonale (5/16 x 3/4")
3. Écrou à embase (5/16")
4. Avertisseur sonore 12 V

3. Branchez les 2 connecteurs femelles du faisceau de câblage principal dans les 2 connecteurs mâles de l'avertisseur sonore de 12 V ([Figure 2](#)).

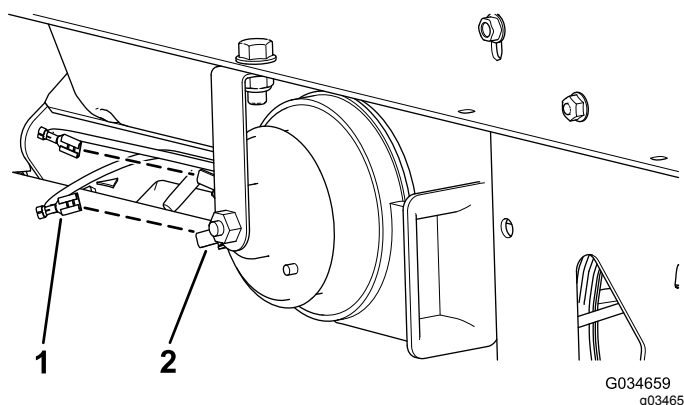


Figure 2

1. Connecteur femelle
2. Connecteur mâle

Pour les véhicules GTX électriques

1. Desserrez les sangles en caoutchouc de chaque côté du capot et soulevez le capot.
2. Montez l'avertisseur sonore de 48 V dans le trou existant sur le support du tableau de bord, au moyen de la vis à tête hexagonale (5/16 x 3/4") et de l'écrou à embase (5/16"), comme montré à la [Figure 3](#).

Remarque: Le support de l'avertisseur sonore et l'écrou à embase (5/16") sont situés sur la face intérieure du support du tableau de bord ([Figure 3](#)).

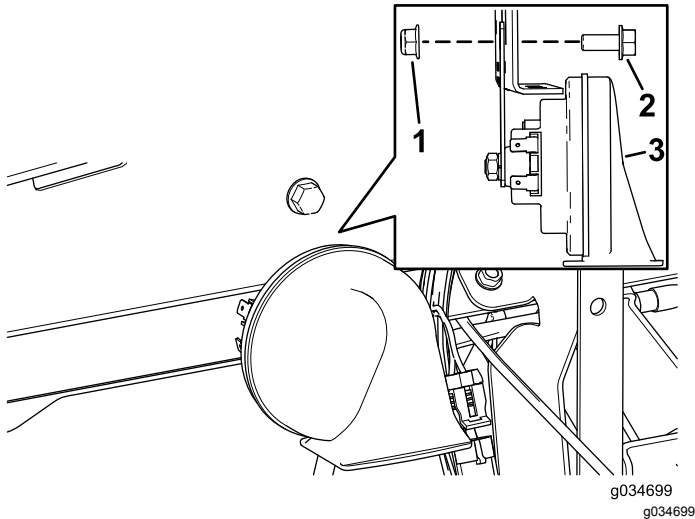


Figure 3

1. Écrou à embase (5/16") 3. Avertisseur sonore 48 V
 2. Vis à tête hexagonale (5/16 x 3/4")
-
3. Branchez les 2 connecteurs femelles du faisceau de câblage principal dans les 2 connecteurs mâles de l'avertisseur sonore de 48 V ([Figure 4](#)).

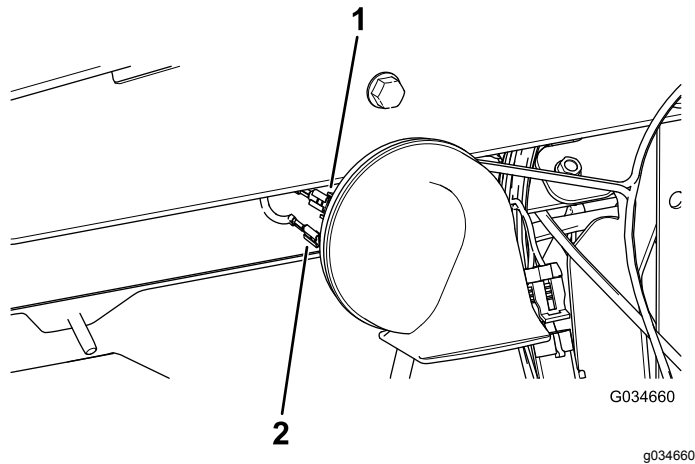


Figure 4

1. Connecteur mâle 2. Connecteur femelle

3

Montage et branchement du contacteur d'avertisseur sonore

Pièces nécessaires pour cette opération:

1	Contacteur d'avertisseur sonore
1	Bouton en caoutchouc

Pour les véhicules GTX à essence

1. Passez sous le support du tableau de bord et appuyez sur l'obturateur en plastique existant pour l'enlever.
2. Passez sous le support du tableau de bord et installez le contacteur d'avertisseur sonore dans l'ouverture ([Figure 5](#)).

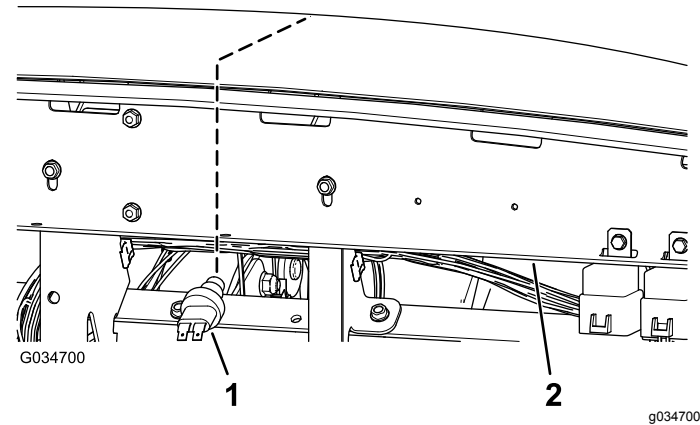


Figure 5

1. Contacteur d'avertisseur sonore 2. Support de tableau de bord
-
3. Montez le bouton en caoutchouc sur le contacteur d'avertisseur sonore ([Figure 6](#)).

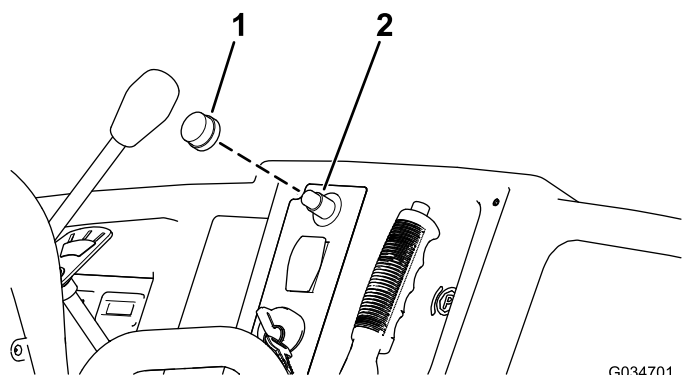


Figure 6

1. Bouton en caoutchouc
2. Contacteur d'avertisseur sonore

4. Branchez le connecteur femelle du faisceau de câblage principal sur le connecteur mâle de l'avertisseur sonore (Figure 7).

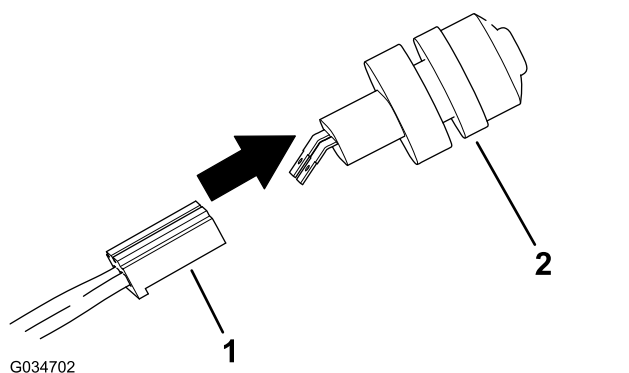


Figure 7

1. Connecteur femelle (faisceau de câblage principal)
2. Connecteur mâle (avertisseur sonore)

Pour les véhicules GTX électriques

1. Passez sous le support du tableau de bord et appuyez sur l'obturateur en plastique existant pour l'enlever.
2. Passez sous le support du tableau de bord et installez le contacteur d'avertisseur sonore dans l'ouverture (Figure 5).
3. Montez le bouton en caoutchouc sur le contacteur d'avertisseur sonore (Figure 6).
4. Branchez le connecteur femelle du faisceau de câblage principal sur le connecteur mâle de l'avertisseur sonore (Figure 7).

4

Mise en place du fusible

Pièces nécessaires pour cette opération:

1	Fusible (30 A)
---	----------------

Pour les véhicules GTX à essence

Pour les modèles jusqu'au numéro de série 403999999 :

Installez le fusible (30 A) dans l'ouverture du porte-fusibles (Figure 8).

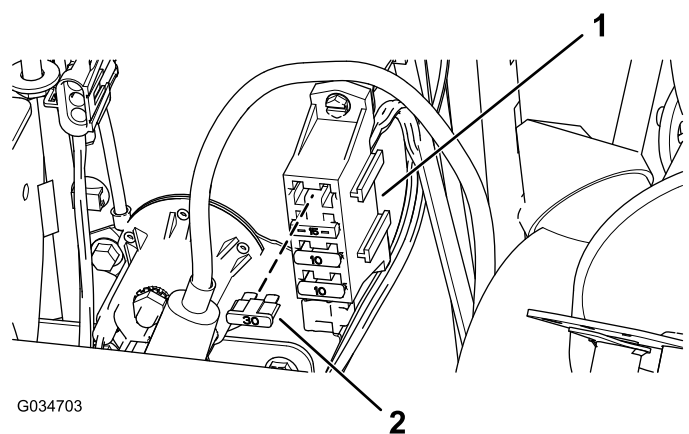


Figure 8

1. Porte-fusibles
2. Fusible (30 A)

Pour les modèles à partir du numéro de série 404000000 :

Installez le fusible (30 A) dans l'ouverture du porte-fusibles (Figure 9).

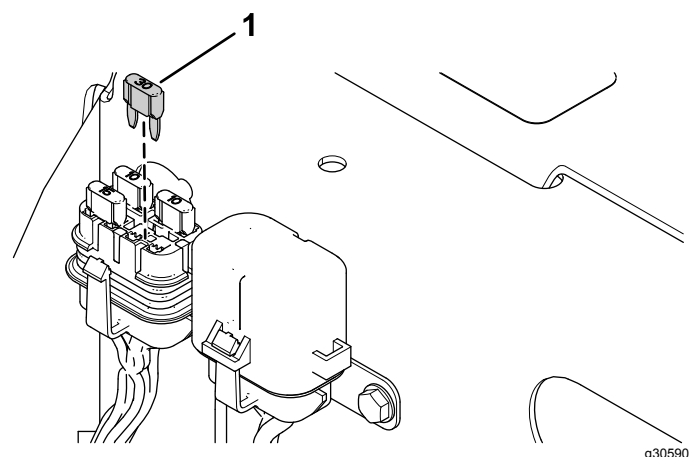


Figure 9

1. Fusible (30 A)

Pour les véhicules GTX électriques

Pour les modèles jusqu'au numéro de série 403999999 :

Installez le fusible (30 A) dans l'ouverture du porte-fusibles (Figure 10).

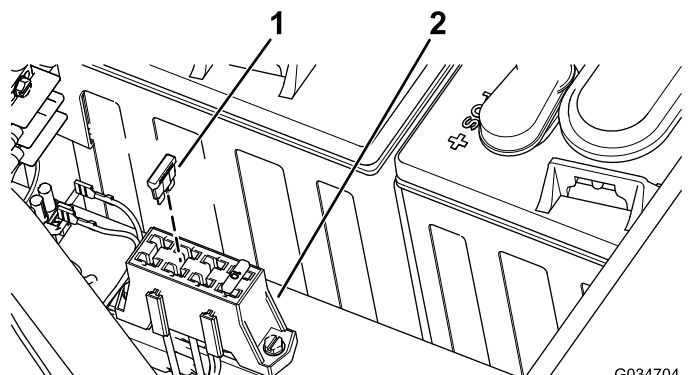


Figure 10

1. Fusible (30 A)

2. Porte-fusibles

Pour les modèles à partir du numéro de série 404000000 :

Installez le fusible (30 A) dans l'ouverture du porte-fusibles (Figure 11).

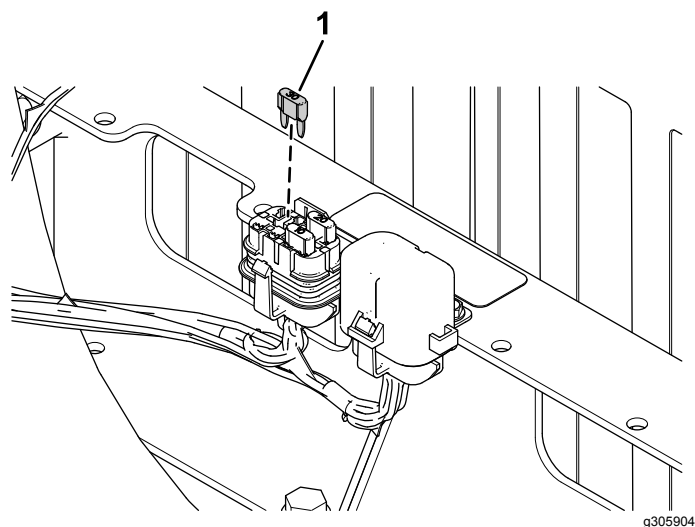


Figure 11

1. Fusible (30 A)

5

Branchement de la batterie

Aucune pièce requise

Pour les véhicules GTX à essence

Branchez le câble négatif de la batterie ; reportez-vous à votre *Manuel de l'utilisateur*.

Pour les véhicules GTX électriques

Branchez le câble négatif principal (noir) de la batterie qui relie la rangée de batteries au point de masse de la machine ; reportez-vous à votre *Manuel de l'utilisateur*.

6

Essai de fonctionnement de l'avertisseur sonore

Aucune pièce requise

Procédure

Vérifiez que l'avertisseur sonore retentit quand vous appuyez sur le bouton d'avertisseur sonore, et qu'il s'arrête quand vous relâchez le bouton.

Remarque: Si l'avertisseur sonore ne retentit pas, vérifiez que les connecteurs du faisceau de câblage sont bien branchés.

Remarques:

Remarques:



Count on it.