



Kit avvisatore acustico

Veicolo polifunzionale Workman® GTX

N° del modello 133-3016

N° del modello 133-3017

Istruzioni di installazione

Installazione

Parti sciolte

Verificate che sia stata spedita tutta la componentistica, facendo riferimento alla seguente tabella.

Procedura	Descrizione	Qté	Uso
1	Non occorrono parti	–	Preparazione della macchina.
2	Gruppo dell'avvisatore acustico 12 V (per i veicoli GTX a benzina)	1	Montaggio dell'avvisatore acustico.
	Gruppo dell'avvisatore acustico 48 V (per i veicoli GTX elettrici)	1	
	Vite a testa esagonale (5/16" x 3/4")	1	
	Dado flangiato (5/16")	1	
3	Interruttore avvisatore acustico	1	Montaggio dell'interruttore dell'avvisatore acustico.
	Pulsante in gomma	1	
4	Fusibile (30 A)	1	Montate il fusibile nel portafusibili.
5	Non occorrono parti	–	Collegamento della batteria.
6	Non occorrono parti	–	Verificate il funzionamento dell'avvisatore acustico.

Nota: Stabilite i lati sinistro e destro della macchina dalla normale postazione di guida.



1

Preparazione della macchina

Non occorrono parti

Per i veicoli GTX a benzina

1. Parcheggiate la macchina su terreno pianeggiante, inserite il freno di stazionamento, spegnete il motore e togliete la chiave di accensione.
2. Scollegate il cavo negativo della batteria; fate riferimento al *Manuale dell'operatore*.

Per i veicoli GTX elettrici

1. Parcheggiate la macchina su terreno pianeggiante, inserite il freno di stazionamento, spegnete la macchina e togliete la chiave di accensione.
2. Scollegate il cavo negativo principale della batteria (nero) che collega la serie di batterie al punto di messa a terra della macchina; fate riferimento al *Manuale dell'operatore*.

2

Montaggio e collegamento dell'avvisatore acustico

Parti necessarie per questa operazione:

1	Gruppo dell'avvisatore acustico 12 V (per i veicoli GTX a benzina)
1	Gruppo dell'avvisatore acustico 48 V (per i veicoli GTX elettrici)
1	Vite a testa esagonale (5/16" x 3/4")
1	Dado flangiato (5/16")

Per i veicoli GTX a benzina

1. Allentate le linguette di gomma sui due lati del cofano e sollevate il cofano.
2. Montate il gruppo avvisatore acustico da 12 V sul foro preesistente nella staffa del cruscotto

con la vite a testa esagonale (5/16" x 3/4") e il dado flangiato (5/16") come illustrato nella [Figura 1](#).

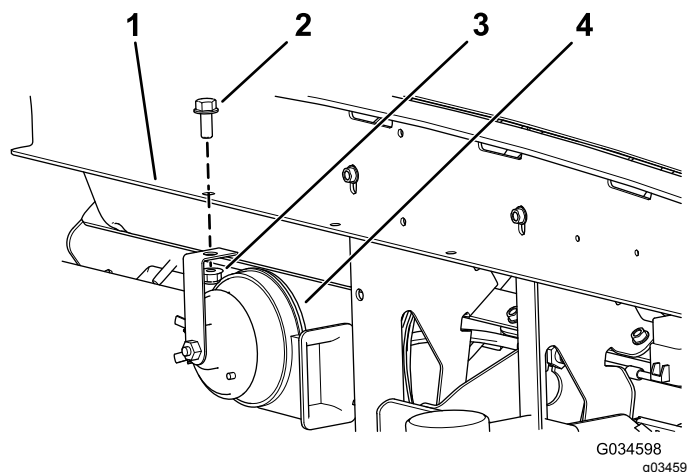


Figura 1

- | | |
|--|------------------------------------|
| 1. Staffa del cruscotto | 3. Dado flangiato (5/16") |
| 2. Vite a testa esagonale (5/16" x 3/4") | 4. Gruppo avvisatore acustico 12 V |

3. Collegate i 2 connettori femmina dal cablaggio preassemblato principale nei 2 connettori maschio sull'avvisatore acustico da 12 V ([Figura 2](#)).

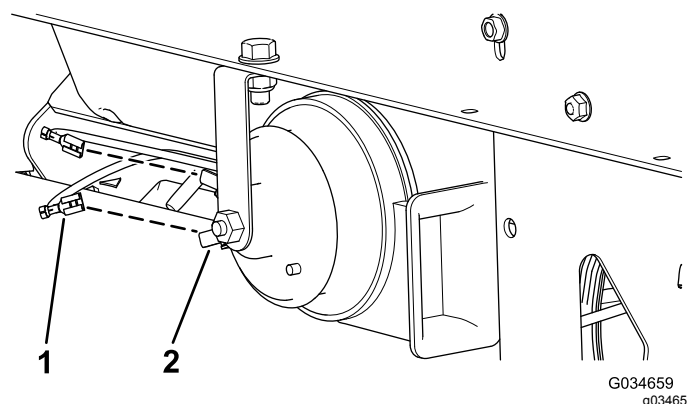


Figura 2

- | | |
|-----------------------|-----------------------|
| 1. Connettore femmina | 2. Connettore maschio |
|-----------------------|-----------------------|

Per i veicoli GTX elettrici

1. Allentate le linguette di gomma sui due lati del cofano e sollevate il cofano.
2. Montate il gruppo avvisatore acustico da 48 V sul foro preesistente nella staffa del cruscotto con la vite a testa esagonale (5/16" x 3/4") e il dado flangiato (5/16") come illustrato nella [Figura 3](#).

Nota: La staffa sul gruppo dell'avvisatore acustico e il dado flangiato (5/16") sono situati all'interno della staffa del cruscotto ([Figura 3](#)).

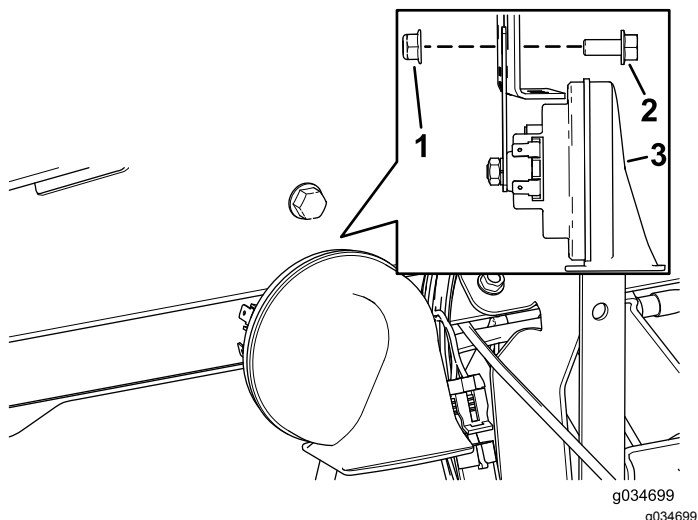


Figura 3

1. Dado flangiato (5/16")
 2. Vite a testa esagonale (5/16" x 3/4")
 3. Gruppo avvisatore acustico 48 V
-
3. Collegate i 2 connettori femmina dal cablaggio preassemblato principale nei 2 connettori maschio sull'avvisatore acustico da 48 V ([Figura 4](#)).

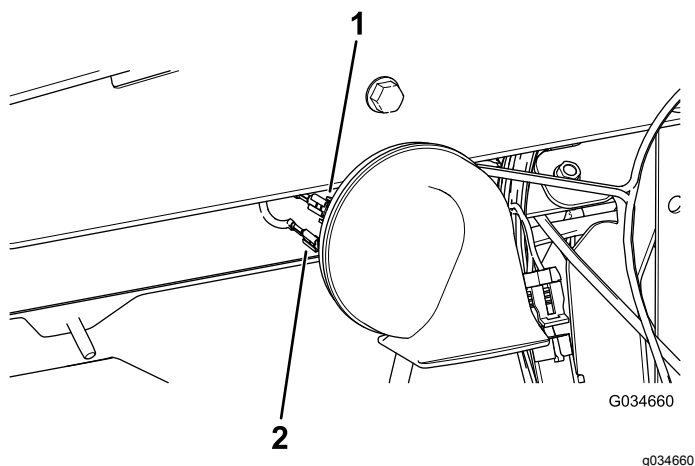


Figura 4

1. Connettore maschio
2. Connettore femmina

3

Montaggio e collegamento dell'interruttore dell'avvisatore acustico

Parti necessarie per questa operazione:

1	Interruttore avvisatore acustico
1	Pulsante in gomma

Per i veicoli GTX a benzina

1. Da sotto la staffa del cruscotto, spingete fuori il tappo preesistente in plastica.
2. Da sotto la staffa del cruscotto, montate l'interruttore dell'avvisatore acustico nell'apertura ([Figura 5](#)).

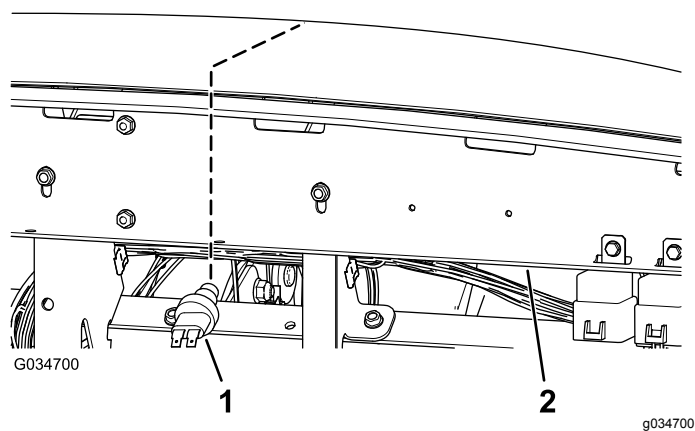


Figura 5

1. Interruttore avvisatore acustico
 2. Staffa del cruscotto
-
3. Montate il pulsante in gomma sull'interruttore dell'avvisatore acustico ([Figura 6](#)).

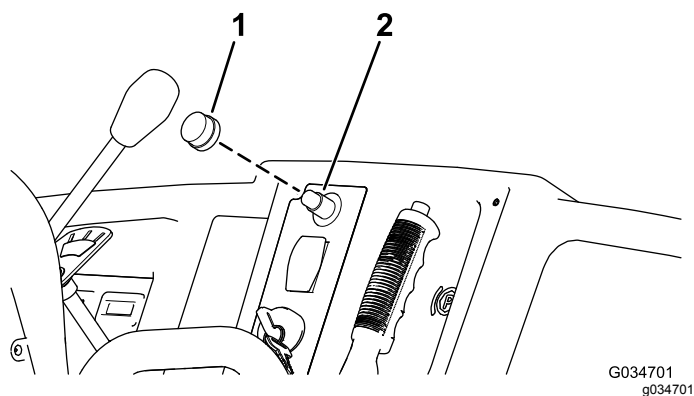


Figura 6

1. Pulsante in gomma
2. Interruttore avvisatore acustico

4. Collegate il connettore femmina proveniente dal cablaggio preassemblato principale al connettore maschio sull'interruttore dell'avvisatore acustico (Figura 7).

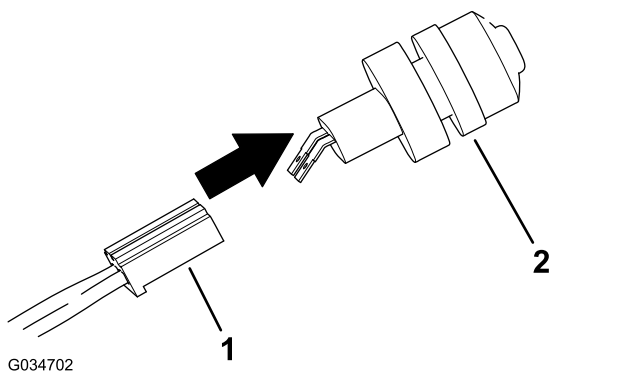


Figura 7

1. Connettore femmina (cablaggio preassemblato principale)
2. Connettore maschio (interruttore dell'avvisatore acustico)

Per i veicoli GTX elettrici

1. Da sotto la staffa del cruscotto, spingete fuori il tappo preesistente in plastica.
2. Da sotto la staffa del cruscotto, montate l'interruttore dell'avvisatore acustico nell'apertura (Figura 5).
3. Montate il pulsante in gomma sull'interruttore dell'avvisatore acustico (Figura 6).
4. Collegate il connettore femmina proveniente dal cablaggio preassemblato principale al connettore maschio sull'interruttore dell'avvisatore acustico (Figura 7).

4

Montaggio del fusibile

Parti necessarie per questa operazione:

1	Fusibile (30 A)
---	-----------------

Per i veicoli GTX a benzina

Per macchine con numeri di serie pari a 403999999 e precedenti:

Installate il fusibile (30 A) nell'apertura nel portafusibili (Figura 8).

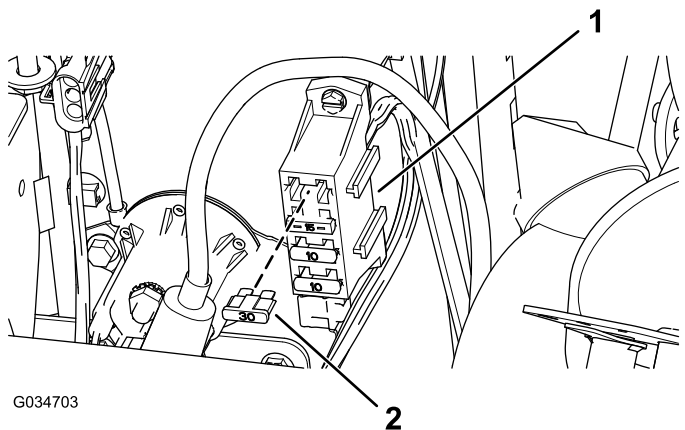


Figura 8

1. Portafusibili
2. Fusibile (30 A)

Per macchine con numeri di serie pari a 404000000 e successivi:

Installate il fusibile (30 A) nell'apertura nel portafusibili (Figura 9).

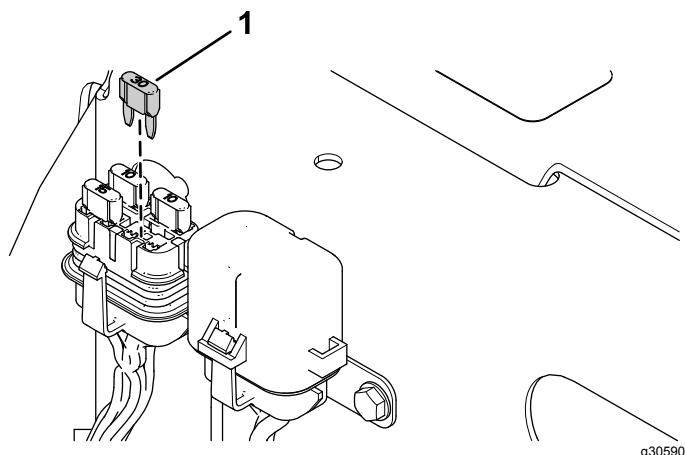


Figura 9

1. Fusibile (30 A)

Per i veicoli GTX elettrici

Per macchine con numeri di serie pari a 403999999 e precedenti:

Installate il fusibile (30 A) nell'apertura nel portafusibili (Figura 10).

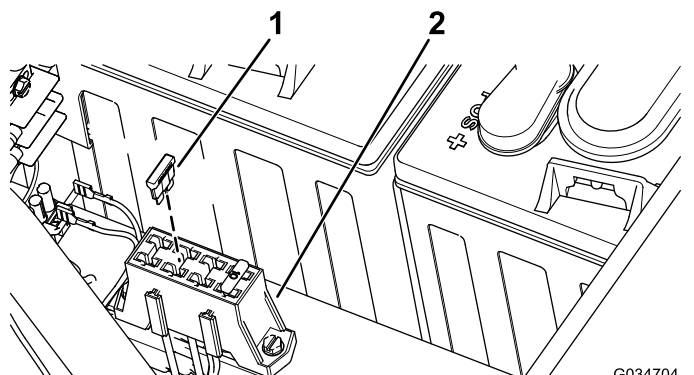


Figura 10

1. Fusibile (30 A)

2. Portafusibili

Per macchine con numeri di serie pari a 404000000 e successivi:

Installate il fusibile (30 A) nell'apertura nel portafusibili (Figura 11).

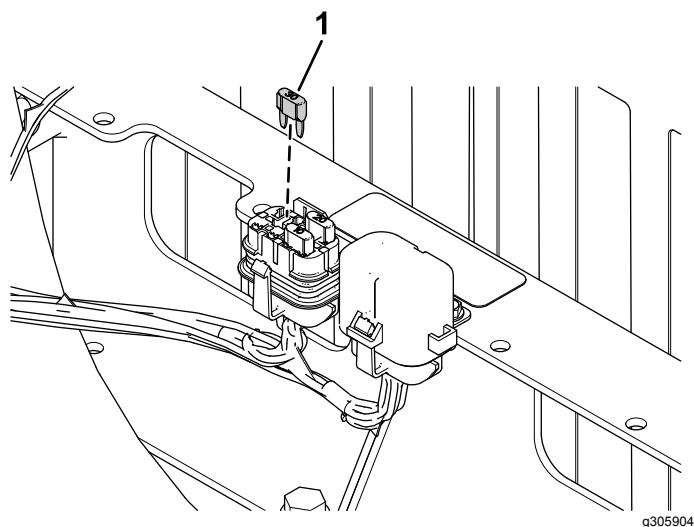


Figura 11

1. Fusibile (30 A)

5

Collegamento della batteria

Non occorrono parti

Per i veicoli GTX a benzina

Collegate il cavo negativo della batteria; fate riferimento al *Manuale dell'operatore*.

Per i veicoli GTX elettrici

Collegate il cavo negativo principale della batteria (nero) che collega la serie di batterie al punto di messa a terra della macchina; fate riferimento al *Manuale dell'operatore*.

6

Verifica del funzionamento dell'avvisatore acustico

Non occorrono parti

Procedura

Confermate che l'avvisatore acustico suona quando premete il relativo pulsante e si ferma quando lo rilasciate.

Nota: Se l'avvisatore acustico non dovesse suonare, assicuratevi che i connettori del cablaggio preassemblato siano saldi.

Note:

Note:



Count on it.