



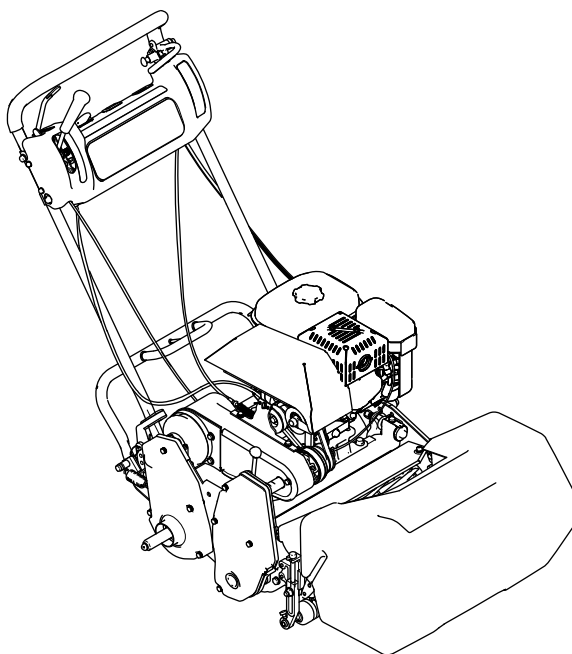
Count on it.

Form No. 3436-553 Rev A

Руководство оператора

Газонокосилка Greensmaster® 1000

Номер модели 04810—Заводской номер 400000000 и до



Данное изделие соответствует всем европейским директивам; подробные сведения содержатся в документе «Декларация соответствия» на каждое отдельное изделие.

Раздел 4442 или 4443 Калифорнийского свода законов по общественным ресурсам запрещает использовать или эксплуатировать на землях, покрытых лесом, кустарником или травой, двигатель без исправного искрогасительного устройства, описанного в разделе 4442 и поддерживаемого в надлежащем рабочем состоянии; или двигатель должен быть изготовлен, оборудован и проходить обслуживание с учетом противопожарной безопасности.

Прилагаемое Руководство владельца двигателя содержит информацию о требованиях Агентства по охране окружающей среды США (EPA) и (или) Директивы по контролю вредных выбросов штата Калифорния, касающихся систем выхлопа, технического обслуживания и гарантии. Запасные части можно заказать у изготовителя двигателя.

При эксплуатации данной машины на высоте 1500 метров над уровнем моря необходимы жиклеры для работы на большой высоте. См. руководство владельца двигателя Honda.

▲ ПРЕДУПРЕЖДЕНИЕ

КАЛИФОРНИЯ

Положение 65, Предупреждение
Согласно законам штата Калифорния считается, что выхлопные газы этого изделия содержат химические вещества, которые вызывают рак, врождённые пороки, и представляют опасность для репродуктивной функции.

Лица, использующие данное вещество, должны иметь в виду, что, согласно информации, имеющейся в распоряжении компетентных органов штата Калифорния, оно содержит химическое соединение (соединения), отнесенные к категории канцерогенных, способных вызвать врождённые пороки и оказывающих вредное воздействие на репродуктивную систему человека.

Введение

Управляемая идущим сзади оператором газонокосилка с режущим аппаратом вращательно-цилиндрического типа предназначена для коммерческого использования профессиональными наемными операторами. Она предназначена главным образом для скашивания травы на благоустроенных газонах. Использование этого изделия не по прямому назначению может быть опасным для пользователя и находящихся рядом людей.

Внимательно изучите данное руководство, чтобы знать, как правильно использовать и обслуживать машину, не допуская ее повреждения и травмирования персонала. Вы несете ответственность за правильное и безопасное использование машины.

Посетите веб-сайт www.Toro.com для получения информации о технике безопасности при работе с изделием, обучающих материалов по эксплуатации изделия, информации о принадлежностях, а также для получения помощи в поисках дилера или для регистрации вашего изделия.

Для выполнения технического обслуживания, приобретения оригинальных запчастей Toro или получения дополнительной информации обращайтесь к официальному дилеру компании Toro. Не забудьте при этом указать модель и серийный номер изделия. Модель и серийный номер указаны на табличке, расположенной на задней раме. Запишите номера в предусмотренном для этого месте.

Внимание: С помощью мобильного устройства вы можете отсканировать QR-код на табличке с серийным номером (при наличии), чтобы получить информацию по гарантии и запчастям, а также другие сведения об изделии.

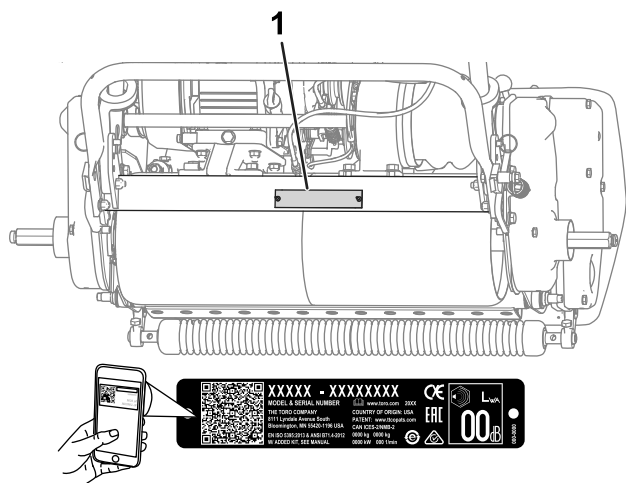


Рисунок 1

g235302

1. Место номера модели и серийного номера

Номер модели _____
Заводской номер _____

В настоящем руководстве приведены потенциальные опасности и рекомендации по их предотвращению, обозначенные символом (Рисунок 2), который предупреждает об опасности серьезного травмирования или гибели в случае несоблюдения пользователем рекомендуемых мер безопасности.



Рисунок 2

g000502

Символ предупреждения об опасности

Для выделения информации в данном руководстве используются два слова. **Внимание** — привлекает внимание к специальной информации, относящейся к механической части машины, и **Примечание** — выделяет общую информацию, требующую специального внимания.

Содержание

Техника безопасности	4
Общие правила техники безопасности	4
Наклейки с правилами техники безопасности и инструкциями	5
Сборка	8
1 Установка и регулировка рукоятки	9

2 Установка валов транспортных колес	10
3 Установка транспортных колес	10
4 Регулировка режущего блока	11
5 Установка комплекта контроля присутствия оператора	11
6 Установка сертификационных наклеек CE	11
7 Установка травосборника	12
8 Обкатка машины	12
Знакомство с изделием	13
Органы управления	14
Технические характеристики	15
Навесное оборудование и приспособления	16
До эксплуатации	16
Правила техники безопасности при подготовке машины к работе	16
Ежедневное техобслуживание	17
Проверка уровня масла в двигателе	17
Характеристики топлива	17
Заправка топливного бака	18
Настройка машины в соответствии с состоянием травяного покрова	20
Проверка работы блокировочных выключателей	21
Транспортировка машины на рабочую площадку	21
Снятие транспортных колес	22
Использование рычага воздушной заслонки	22
Открытие и закрытие отсечного топливного клапана	22
В процессе эксплуатации	23
Правила техники безопасности во время работы	23
Пуск двигателя	24
Останов двигателя	25
Полезные советы	25
После эксплуатации	26
Правила техники безопасности после работы с машиной	26
Транспортировка машины	26
Техническое обслуживание	27
Техника безопасности при обслуживании	27
Рекомендуемый график(и) технического обслуживания	28
Перечень операций ежедневного технического обслуживания	29
Действия перед техническим обслуживанием	30
Подготовка автомобиля к техническому обслуживанию	30
Смазка	31
Смазка машины	31
Техническое обслуживание двигателя	32

Техника безопасности

Данная машина была спроектирована в соответствии с требованиями стандартов EN ISO 5395 и ANSI B71.4-2017 и соответствует этим требованиям, при условии, что на ней установлен механизм контроля присутствия оператора и необходимые наклейки.

Общие правила техники безопасности

Данное изделие может привести к травматической ампутации конечностей, а также к травмированию отброшенными предметами.

- Перед пуском машины прочтите и усвойте содержание данного *Руководства оператора*.
- Будьте предельно внимательны при работе на данной машине. Во избежание травмирования людей или повреждения имущества не отвлекайтесь во время работы.
- Не помещайте руки и ноги рядом с движущимися компонентами машины.
- Не эксплуатируйте данную машину без установленных на ней исправных ограждений и других защитных устройств.
- Не допускайте посторонних лиц и детей в рабочую зону. Запрещается допускать детей к эксплуатации машины.
- Прежде чем покинуть рабочее место оператора, заглушите двигатель, извлеките ключ (при наличии) и дождитесь остановки всех движущихся частей машины. Дайте машине остыть перед регулировкой, техническим обслуживанием, очисткой или помещением на хранение.

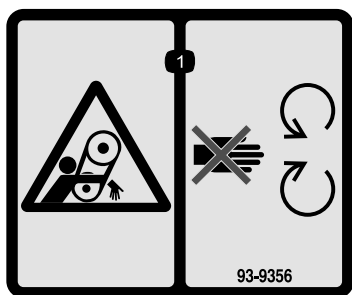
Нарушение правил эксплуатации или технического обслуживания машины может привести к травме. Чтобы снизить вероятность травмирования, выполняйте правила техники безопасности и всегда обращайте внимание на символы, предупреждающие об опасности (▲, которые имеют следующее значение: «Осторожно!», «Внимание!» или «Опасно!» — указания по обеспечению личной безопасности. Несоблюдение данных инструкций может стать причиной травмы или гибели.

Правила техники безопасности при обслуживании двигателя	32
Обслуживание моторного масла	32
Обслуживание воздухоочистителя	33
Обслуживание свечи зажигания	34
Техническое обслуживание электрической системы	35
Обслуживание блокировочного выключателя тяги	35
Техническое обслуживание тормозов	36
Регулировка рабочего и стояночного тормозов	36
Техническое обслуживание ремней	38
Регулировка ремней	38
Замена ремня дифференциала	40
Техническое обслуживание органов управления	42
Регулировка рычага управления тягой	42
Техническое обслуживание режущего блока	42
Правила техники безопасности при обращении с ножом	42
Выравнивание заднего тормозного барабана по барабану	42
Регулировка контакта барабана с неподвижным ножом	43
Регулировка высоты скашивания	44
Регулировка высоты щитка-отражателя травы	45
Регулировка отражателя скошенной травы	46
Определение типа планки неподвижного ножа	46
Техническое обслуживание неподвижного ножа	46
Заточка барабана обратным вращением	47
Хранение	48
Безопасность при хранении	48
Хранение машины	48

Наклейки с правилами техники безопасности и инструкциями



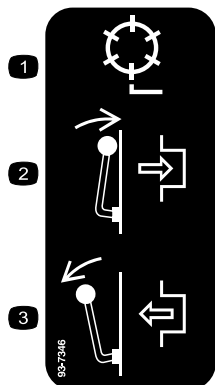
Предупреждающие наклейки и инструкции по технике безопасности должны быть хорошо видны оператору и установлены во всех местах потенциальной опасности. Заменяйте поврежденные или утерянные наклейки.



93-9356

decal93-9356

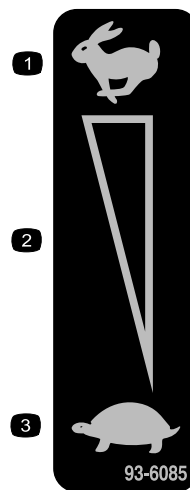
1. Опасность затягивания – держитесь на достаточном расстоянии от движущихся частей.



93-7346

decal93-7346

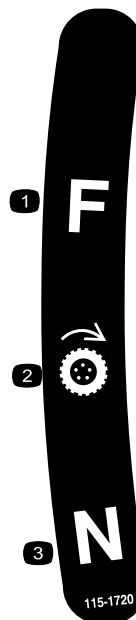
1. Привод барабана
2. Включить
3. Выключить



93-6085

decal93-6085

1. Быстро
2. Бесступенчатая регулировка
3. Медленно



115-1720

decal115-1720

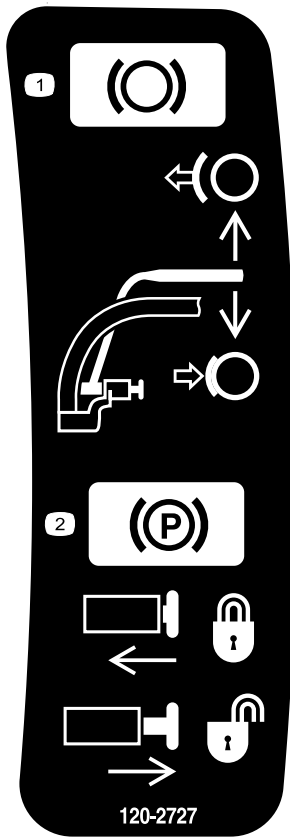
1. Вперед
2. Ведущее колесо
3. Нейтраль

WARNING: Cancer and Reproductive Harm - www.P65Warnings.ca.gov.
For more information, please visit www.ttcocaprop65.com

CALIFORNIA SPARK ARRESTER WARNING
Operation of this equipment may create sparks that can start fires around dry vegetation. A spark arrester may be required. The operator should contact local fire agencies for laws or regulations relating to fire prevention requirements.

133-8062

133-8062



decal120-2727

120-2727

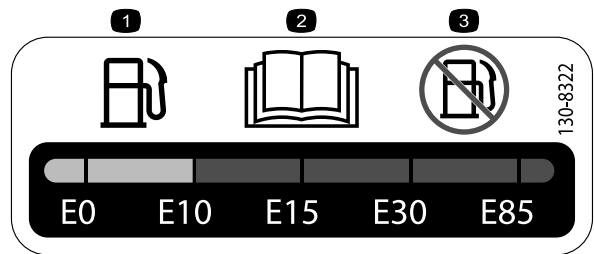
1. Тормоз — для включения прижмите рычаг к рукоятке; для отключения отпустите рычаг.
2. Стояночный тормоз — для включения прижмите рычаг к рукоятке, нажмите кнопку и отпускайте рычаг до фиксации кнопки; для отключения прижимайте рычаг к рукоятке до освобождения кнопки, а затем отпустите рычаг.



decal125-5245

125-5245

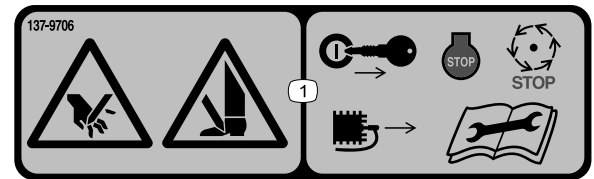
1. Опасность пореза конечностей! Держитесь на безопасном расстоянии от движущихся частей и следите, чтобы все ограждения и щитки были установлены на штатные места.



decal130-8322

130-8322

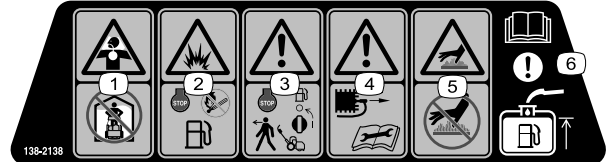
1. Используйте только бензин, содержащий не более 10% этилового спирта по объему (E10).
2. Прочтите *Руководство оператора*.
3. Не используйте бензин, содержащий более 10% этилового спирта по объему (E10).



decal137-9706

137-9706

1. Опасность пореза рук или ног — перед выполнением технического обслуживания заглушите двигатель, извлеките ключ, дождитесь остановки всех движущихся частей, отсоедините провод свечи зажигания и изучите *Руководство оператора*.



decal138-2138

138-2138

1. Ядовитые испарения или токсичные газы, опасность удушья — запрещается запускать двигатель в закрытом пространстве.
2. Опасность взрыва! Заглушите двигатель перед доливкой топлива. Во время доливки топлива не допускается зажигать огонь, использование открытого пламени и курение.
3. Осторожно! Перед покиданием машины заглушите двигатель и закройте отсечной топливный клапан.
4. Осторожно! Перед выполнением техобслуживания отсоедините провод свечи зажигания.
5. Опасность, связанная с горячей поверхностью! Не прикасайтесь к горячим поверхностям.
6. Внимание! Изучите информацию о заправке топливного бака в *Руководстве для оператора*.



decal120-2761

120-2761

1. Осторожно! Прочтите *Руководство оператора*.
 2. Осторожно! Пройдите обучение перед эксплуатацией машины.
 3. Осторожно! Используйте средства защиты органов слуха.
 4. Опасность выброса предметов! Люди должны находиться на безопасном расстоянии от машины.
 5. Осторожно! Держитесь на безопасном расстоянии от движущихся частей машины; все ограждения должны быть на штатных местах.
-

Сборка

Незакреплённые детали

Используя таблицу, представленную ниже, убедитесь в том, что все детали отгружены

Процедура	Наименование	Количество	Использование
1	Рукоятка Кабельная стяжка	1 4	Установите рукоятку.
2	Вал правого колеса Вал левого колеса	1 1	Установите валы транспортных колес.
3	Транспортное колесо	2	Установите ходовые колеса (дополнительные).
4	Детали не требуются	–	Отрегулируйте режущий блок.
5	Комплект контроля присутствия оператора (заказывается отдельно; свяжитесь с официальным дистрибьютором компании Toro).	1	Установите комплект контроля присутствия оператора.
6	Наклейка с указанием года выпуска Наклейка с маркировкой CE	1 1	Приклейте сертификационные наклейки CE (если необходимо).
7	Травосборник	1	Установите травосборник.
8	Детали не требуются	–	Выполните обкатку машины.

Информационные материалы и дополнительные детали

Наименование	Количество	Использование
Руководство оператора	1	Прочтите или просмотрите данные материалы перед эксплуатацией машины.
Руководство владельца двигателя	1	
Сертификат соответствия	1	

Примечание: Определите левую и правую стороны машины относительно места оператора.

1

Установка и регулировка рукоятки

Детали, требуемые для этой процедуры:

1	Рукоятка
4	Кабельная стяжка

Установка рукоятки

1. Удалите болты (5/16 дюйма), контргайки, штифты с кольцом и игольчатые шплинты, которые крепят нижние концы рычагов рукоятки к каждой боковой стороне машины ([Рисунок 3](#)).

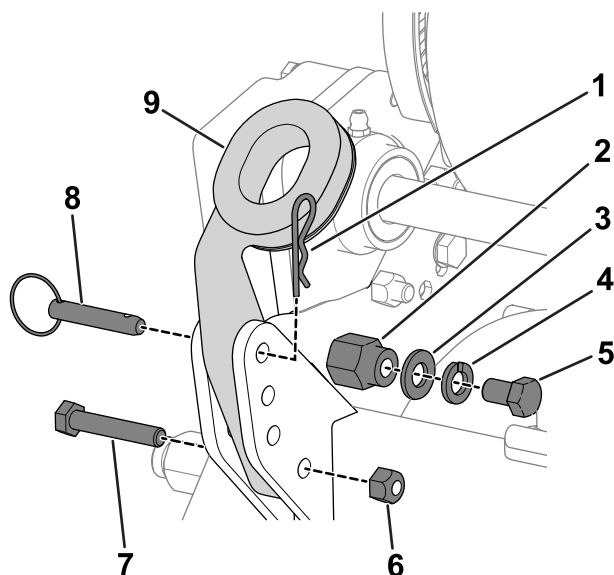


Рисунок 3

- | | |
|----------------------|----------------------|
| 1. Игольчатый шплинт | 6. Контргайка |
| 2. Монтажный штифт | 7. Болт (5/16 дюйма) |
| 3. Шайба | 8. Штифт с кольцом |
| 4. Стопорная шайба | 9. Рычаг рукоятки |
| 5. Болт (3/8 дюйма) | |

2. Удалите болты (3/8 дюйма), шайбы и стопорные шайбы с монтажных штифтов на каждой стороне машины ([Рисунок 3](#)).
3. Вставьте торцевые части рукоятки в отверстия в рычагах рукоятки и совместите отверстия с монтажными штифтами ([Рисунок 3](#)).
4. Сожмите торцевые части рукоятки и наденьте их на монтажные штифты ([Рисунок 4](#)).

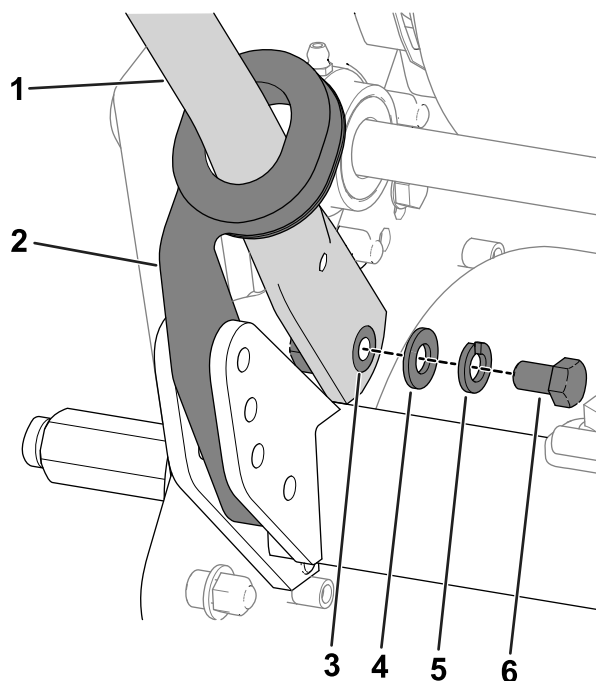


Рисунок 4

- | | |
|--------------------|---------------------|
| 1. Рукоятка | 4. Шайба |
| 2. Рычаг рукоятки | 5. Стопорная шайба |
| 3. Монтажный штифт | 6. Болт (3/8 дюйма) |

5. Прикрепите рукоятку к монтажным штифтам с помощью болтов (3/8 дюйма), шайб и стопорных шайб, снятых ранее ([Рисунок 4](#)).
6. Прикрепите рычаги рукоятки к задней части рамы с помощью снятых ранее болтов (5/16 дюйма), контргаек, игольчатых шплинтов и штифтов с кольцом ([Рисунок 3](#)).
7. Прикрепите к рукоятке тросы и жгут проводов кабельными стяжками ([Рисунок 5](#)).

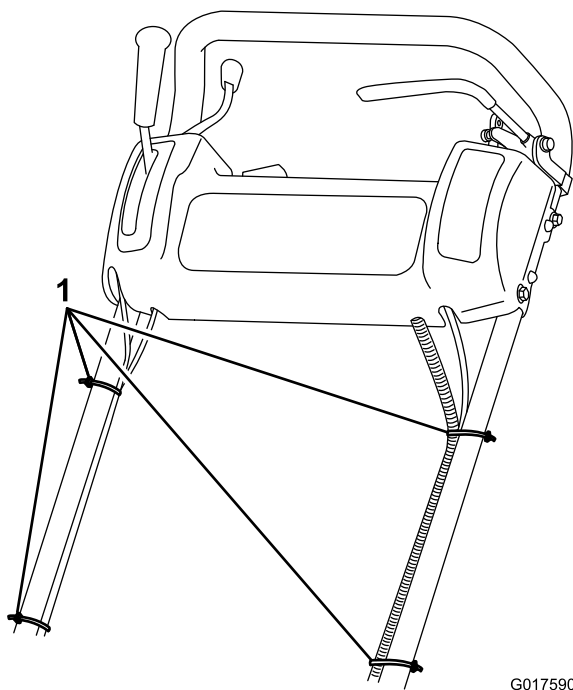


Рисунок 5

1. Кабельные стяжки

Регулировка рукоятки

См. [Рисунок 6](#) для выполнения данной процедуры.

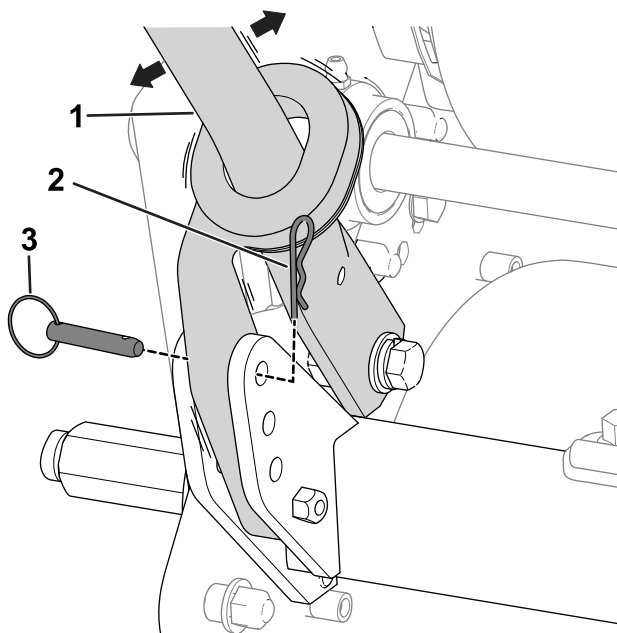


Рисунок 6

1. Рукоятка
2. Игольчатый шплинт
3. Штифт с кольцом

1. Извлеките шплинты из штифтов с кольцом на каждой стороне газонокосилки.

2. Удерживая рукоятку, снимите штифты с кольцом с каждой стороны и поднимите или опустите рукоятку в требуемое рабочее положение.
3. Установите штифты с кольцом и шплинты.

2

Установка валов транспортных колес

Детали, требуемые для этой процедуры:

1	Вал правого колеса
1	Вал левого колеса

Процедура

1. Чтобы установить машину на откидную опору, опустите ногой опору вниз и потяните рукоятку вверх на себя.
2. Нанесите стопорящий состав для резьбы на резьбовые поверхности валов колес.
3. Вверните вал правого колеса в приводной шкив на правой стороне машины ([Рисунок 7](#)).

Примечание: Вал правого колеса имеет левую резьбу.

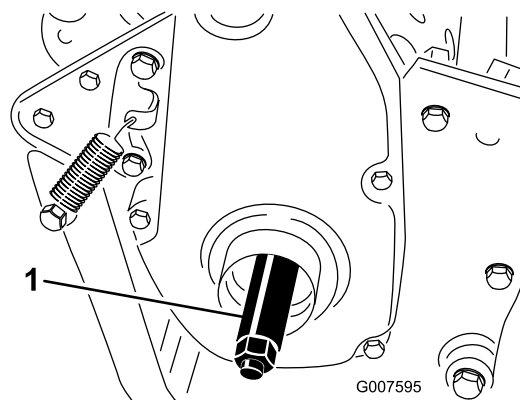


Рисунок 7

1. Вал правого колеса

4. Затяните вал с моментом от 88 до 101 Н·м.
5. Повторите действия, описанные в пунктах [2 – 4](#), для установки вала левого колеса на левой стороне машины.

3

Установка транспортных колес

Дополнительно

Детали, требуемые для этой процедуры:

2	Транспортное колесо
---	---------------------

Процедура

1. Чтобы установить машину на откидную опору, опустите ногой опору вниз и потяните рукоятку вверх на себя.
2. Наденьте колесо на вал.
3. Отведите стопор колеса в сторону от центра колеса, чтобы сдвинуть колесо дальше на вал ([Рисунок 8](#)).

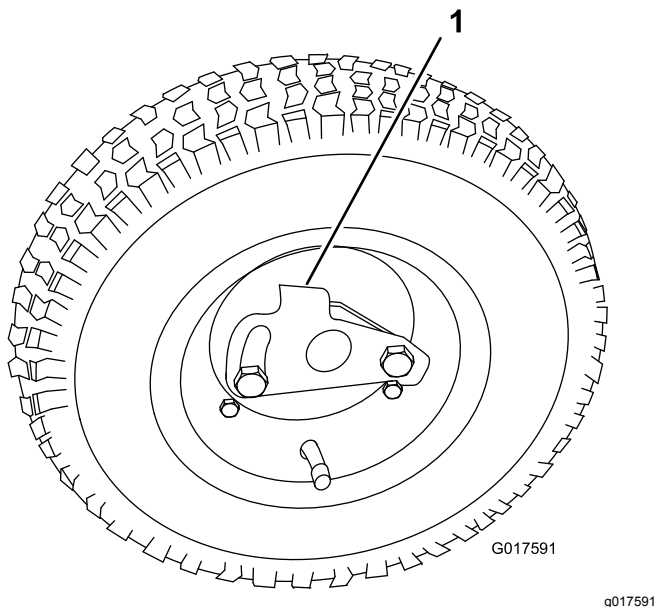


Рисунок 8

1. Стопор
4. Поворачивайте колесо вперед и назад, пока оно не сядет полностью на вал и стопор не зафиксирован в канавке вала.
5. Повторите эту процедуру на противоположной стороне машины.
6. Накачайте шины до давления 8,3–10,3 бар.
7. Осторожно снимите машину с откидной опоры.

4

Регулировка режущего блока

Детали не требуются

Процедура

Перед эксплуатацией машины выполните следующие регулировки:

- [Выравнивание заднего тормозного барабана по барабану \(страница 42\)](#)
- [Регулировка контакта барабана с неподвижным ножом \(страница 43\)](#)
- [Регулировка высоты скашивания \(страница 44\)](#)
- [Регулировка высоты щитка-отражателя травы \(страница 45\)](#)
- [Регулировка отражателя скошенной травы \(страница 46\)](#)

5

Установка комплекта контроля присутствия оператора

Детали, требуемые для этой процедуры:

1	Комплект контроля присутствия оператора (заказывается отдельно; свяжитесь с официальным дистрибьютором компании Того).
---	--

Процедура

Чтобы соответствовать требованиям стандартов EN ISO 5395 и ANSI B71.4-2017, установите комплект контроля присутствия оператора (модель № 112-9282); см. *Инструкцию по установке* этого комплекта.

Свяжитесь с официальным дистрибьютором компании Того для приобретения этого комплекта.

6

Установка сертификационных наклеек CE

(если требуется)

Детали, требуемые для этой процедуры:

1	Наклейка с указанием года выпуска
1	Наклейка с маркировкой CE

Процедура

Если вы используете данную машину в стране, соблюдающую стандарты CE, прикрепите наклейку с указанием года выпуска и наклейку с отметкой CE рядом с табличкой с серийным номером; см. [Рисунок 9](#).

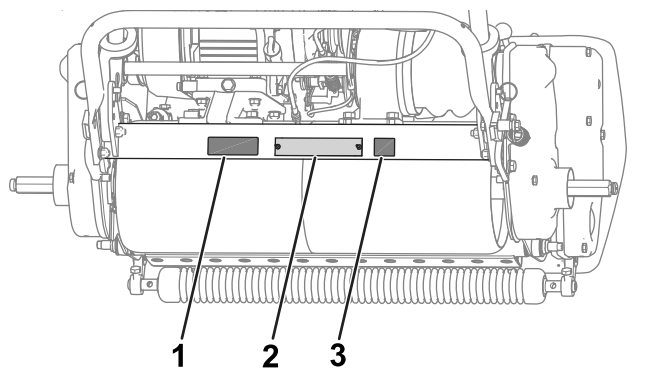


Рисунок 9

1. Наклейка с указанием года выпуска
2. Табличка с серийным номером
3. Наклейка с маркировкой CE

7

Установка травосборника

Детали, требуемые для этой процедуры:

1	Травосборник
---	--------------

Процедура

Возьмитесь за верхнюю кромку травосборника и наденьте его на стержни крепления травосборника ([Рисунок 10](#)).

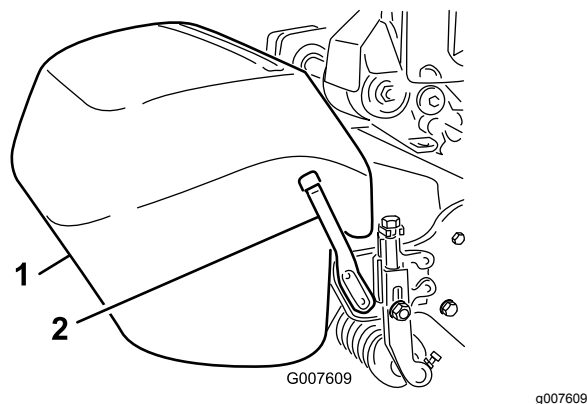


Рисунок 10

1. Травосборник
2. Монтажный стержень травосборника

8

Обкатка машины

Детали не требуются

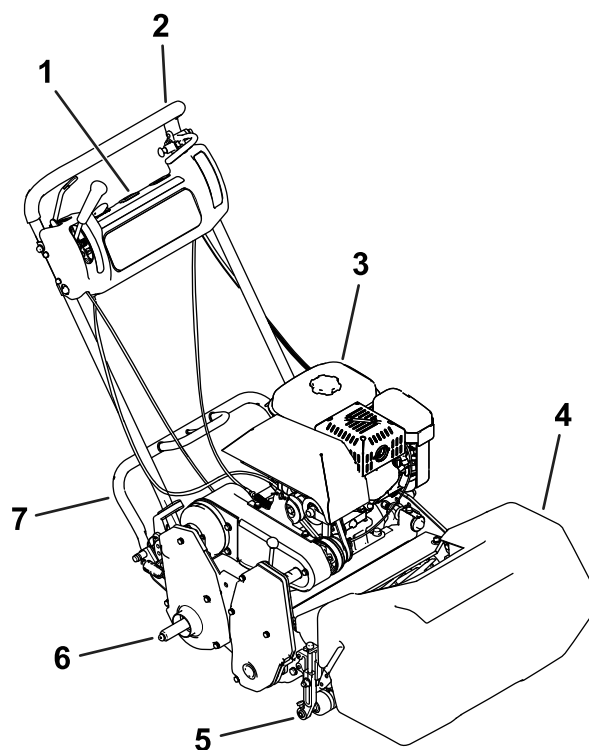
Процедура

Период обкатки занимает всего 8 часов операции скашивания.

Эти несколько первых часов эксплуатации имеют решающее значение для безотказной работы машины в будущем. Необходимо внимательно наблюдать за функционированием машины, чтобы обнаружить и устранить незначительные неполадки, которые могут перерасти в серьезные проблемы. В течение первых нескольких часов эксплуатации часто осматривайте машину на наличие признаков утечки масла, ослабленных деталей крепления или других неполадок.

Указания по смене масла и рекомендуемому техническому обслуживанию в период обкатки см. в «Руководстве для владельца двигателя».

Знакомство с изделием



g232664

Рисунок 11

- | | |
|----------------------|------------------------|
| 1. Панель управления | 5. Режущий блок |
| 2. Рукоятка | 6. Вал ходового колеса |
| 3. Топливный бак | 7. Откидная опора |
| 4. Травосборник | |

Органы управления

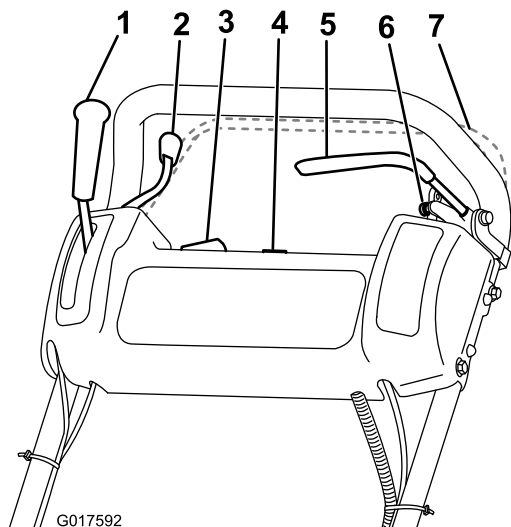


Рисунок 12

- | | |
|----------------------------------|--|
| 1. Рычаг управления тягой | 5. Рабочий тормоз |
| 2. Рычаг дроссельной заслонки | 6. Стояночный тормоз |
| 3. Двухпозиционный переключатель | 7. Штанга контроля присутствия оператора (дополнительно) |
| 4. Счетчик моточасов | |

Рычаг привода тяги

Рычаг управления тягой ([Рисунок 12](#)) находится на передней правой стороне панели управления. Он имеет два положения: НЕЙТРАЛЬ и ВПЕРЕД. При перемещении рычага вперед включается привод тяги.

Рычаг дроссельной заслонки

Рычаг дроссельной заслонки ([Рисунок 12](#)) находится на правой задней стороне панели управления. Рычаг подсоединяется к рычажному механизму дроссельной заслонки карбюратора и управляет им. Сведения о частоте вращения двигателя см. в [Технические характеристики \(страница 15\)](#).

Двухпозиционный переключатель

Двухпозиционный переключатель ([Рисунок 12](#)) находится сверху панели управления. Переведите этот переключатель в положение Вкл., чтобы запустить двигатель, и в положение Выкл., чтобы его выключить.

Рабочий тормоз

Рабочий тормоз ([Рисунок 13](#)) находится сверху слева на передней стороне панели управления. Тормоз используется для замедления или остановки машины.

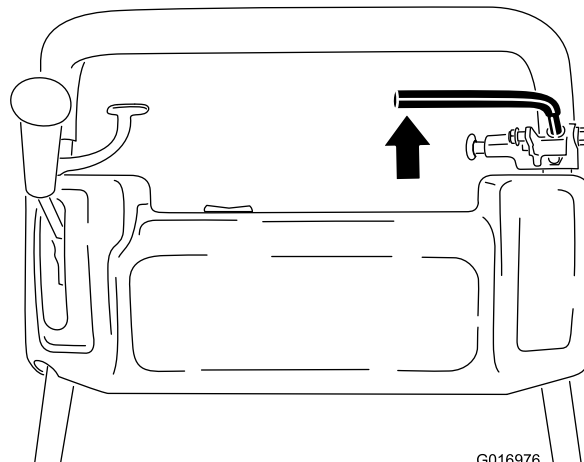


Рисунок 13

Стояночный тормоз

Стояночный тормоз ([Рисунок 14](#)) расположен в основании рабочего тормоза. До отказа вытяните вверх рабочий тормоз и нажмите кнопку стояночного тормоза, чтобы рабочий тормоз мог опереться на палец стояночного тормоза. Чтобы отпустить стояночный тормоз, нажмите рабочий тормоз. Прежде чем задействовать тяговый привод, необходимо отпустить рабочий тормоз.

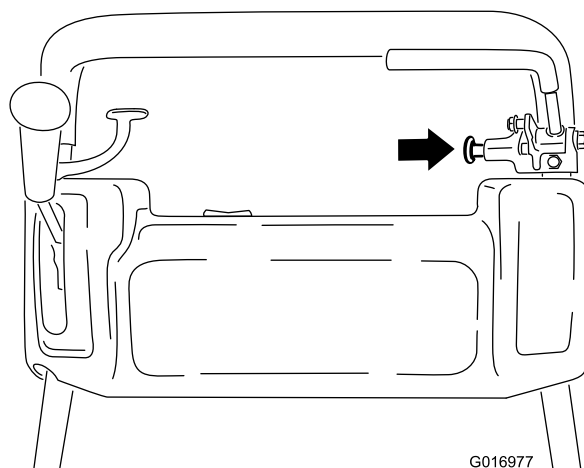


Рисунок 14

Штанга контроля присутствия оператора

Дополнительно

Если штанга контроля присутствия оператора установлена на машине, то она ([Рисунок 12](#)) находится позади рукоятки. Прижмите штангу контроля присутствия оператора к рукоятке. Перед перемещением рычага привода тяги необходимо прижать к рукоятке штангу контроля присутствия оператора. Если вы отпустите штангу контроля присутствия оператора, двигатель остановится.

Рычаг привода барабана

Рычаг привода барабана ([Рисунок 15](#)) находится в переднем правом углу машины. У рычага есть два положения:

- Включено – переведите рычаг вперед для включения барабана.
- Выключено – переведите рычаг назад для выключения барабана.

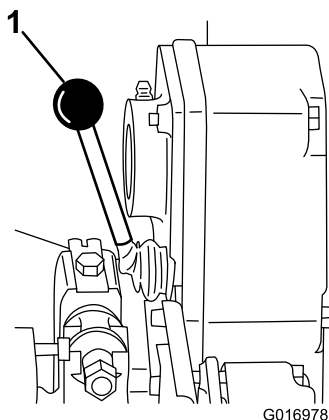


Рисунок 15

1. Рычаг привода барабана

Рычаг воздушной заслонки

Рычаг воздушной заслонки ([Рисунок 16](#)) расположен слева на передней стороне двигателя. Используйте этот рычаг для облегчения запуска холодного двигателя; см. раздел [Использование рычага воздушной заслонки \(страница 22\)](#).

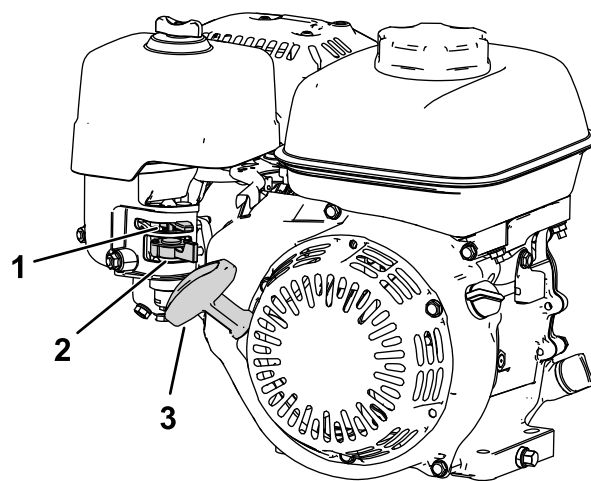


Рисунок 16

1. Рычаг воздушной заслонки
2. Клапан отключения подачи топлива
3. Рукоятка механического стартера

Клапан отключения подачи топлива

Отсечной топливный клапан расположен в боковой части двигателя под рычагом воздушной заслонки ([Рисунок 16](#)).

Примечание: Закройте отсечной топливный клапан, когда вы не будете использовать машину в течение нескольких дней, во время транспортировки на рабочую площадку и от нее, а также при постановке машины на стоянку внутри здания; см. раздел [Открытие и закрытие отсечного топливного клапана \(страница 22\)](#).

Рукоятка механического стартера

Для пуска двигателя потяните за рукоятку механического стартера ([Рисунок 16](#)).

Технические характеристики

Технические характеристики модели	Модель 04055
Ширина	91 см
Высота	114 см
Длина с травосборником	122 см
Сухая масса (с травосборником и валиком Wiehle, без колес и барабана механической щетки)	98 кг

Ширина скашивания	53 см
Высота скашивания	1,6–31,8 мм
Зажим	4,3 мм
Частота вращения двигателя	Малая частота холостого хода – от 1800 до 2000 об/мин, высокая частота холостого хода – от 3350 до 3550 об/мин

Навесное оборудование и приспособления

Для улучшения и расширения возможностей машины можно использовать ряд утвержденных компанией Того вспомогательных приспособлений и навесных орудий. Обратитесь в сервисный центр официального дилера или дистрибьютора или посетите сайт www.Togo.com, на котором приведен список всех утвержденных навесных орудий и вспомогательных приспособлений.

Для поддержания оптимальных рабочих характеристик машины и регулярного прохождения сертификации безопасности всегда приобретайте только оригинальные запасные части и приспособления компании Того. Использование запасных частей и приспособлений, изготовленных другими производителями, может быть опасным и привести к аннулированию гарантии на изделие.

Эксплуатация

Примечание: Определите левую и правую стороны машины относительно места оператора.

До эксплуатации

Правила техники безопасности при подготовке машины к работе

Общие правила техники безопасности

- Запрещается допускать к эксплуатации или обслуживанию данной машины детей или неподготовленных людей. Минимальный возраст оператора устанавливается местными правилами и нормами. Владелец несет ответственность за подготовку всех операторов и механиков.
- Ознакомьтесь с приемами безопасной эксплуатации оборудования, органами управления и знаками безопасности.
- Прежде чем покинуть рабочее место оператора, заглушите двигатель, извлеките ключ (при наличии) и дождитесь остановки всех движущихся частей машины. Дайте машине остыть перед регулировкой, техническим обслуживанием, очисткой или помещением на хранение.
- Освойте порядок экстренной остановки и выключения машины.
- Проверьте надежность крепления и исправность органов контроля присутствия оператора, защитных выключателей и защитных предохранительных устройств. Не приступайте к эксплуатации машины, пока не убедитесь в правильной работе этих устройств.
- Осмотрите участок, где будет использоваться машина, и удалите все посторонние предметы, которые могут быть отброшены машиной.

Правила техники безопасности при обращении с топливом

- Будьте предельно осторожны при обращении с топливом. Топливо легко воспламеняется, а его пары взрывоопасны.
- Потушите все сигареты, сигары, трубки и другие источники возгорания.

- Используйте только разрешенную к применению емкость для топлива.
- Не снимайте крышку топливного бака и не доливайте топливо в бак при работающем или горячем двигателе.
- Запрещается доливать или сливать топливо в закрытом пространстве.
- Запрещается хранить машину или емкость с топливом в местах, где есть открытое пламя, искры или малая горелка, используемая, например, в водонагревателе или другом оборудовании.
- В случае разлива топлива не пытайтесь запустить двигатель; пока пары топлива не рассеются, следите, чтобы не возникло возгорания.
- Запрещается заправлять емкости, находящиеся внутри машины, на грузовике или платформе прицепа с пластиковым настилом. Перед заполнением всегда ставьте емкости на землю, в стороне от транспортного средства.
- Снимите оборудование с грузовика или прицепа и заправляйте его на земле. При отсутствии такой возможности заправлять это оборудование на прицепе следует из переносной канистры, а не с помощью заправочного пистолета.
- Держите заправочный пистолет прижатым к ободку горловины топливного бака или емкости до окончания заправки.

Этиловый спирт: приемлемым считается топливо, содержащее по объему до 10% этилового спирта или 15% МТБЕ (метил-трет-бутилового эфира). Этиловый спирт и МТБЕ – это разные вещества. Запрещается использовать бензин с содержанием этилового спирта 15% (Е15) по объему.

- **Запрещается использовать** бензин, содержащий более 10% этилового спирта по объему, такой как Е15 (содержит 15% этилового спирта), Е20 (содержит 20% этилового спирта) или Е85 (содержит до 85% этилового спирта).
- **Запрещается** использовать бензин, содержащий метанол.
- **Запрещается** хранить топливо без стабилизирующей присадки в топливных баках или контейнерах на протяжении всего зимнего периода.
- **Не** добавляйте масло в бензин.
- Для получения наилучших результатов используйте только чистое, свежее топливо (полученное в течение последних 30 дней).
- Использование запрещенного к применению бензина может привести к ухудшению эксплуатационных характеристик и (или) повреждениям двигателя, на которые не распространяются условия гарантии.

Ежедневное техобслуживание

Выполняйте ежедневно процедуры техобслуживания; см. раздел [Перечень операций ежедневного технического обслуживания](#) (страница 29).

Проверка уровня масла в двигателе

Проверяйте уровень масла в двигателе перед каждым использованием или через каждые 8 часов работы; см. [Проверка уровня масла в двигателе](#) (страница 32).

Характеристики топлива

Емкость топливного бака: 2.0 л (0.59 галлона США).

Рекомендуемое топливо: неэтилированный бензин с октановым числом 87 или выше (метод оценки (R+M)/2).

Заправка топливного бака

⚠ ОПАСНО

При определенных условиях топливо является чрезвычайно огнеопасным и взрывоопасным веществом. Возгорание или взрыв топлива могут вызвать ожоги у людей и повреждение имущества.

- Заправляйте топливный бак вне помещения, на открытом воздухе и при холодном двигателе. Сразу же вытирайте пролитое топливо.
- Никогда не заправляйте топливный бак в закрытом прицепе.
- Не заправляйте топливный бак до предела. Доливайте топливо в топливный бак, не доходя 6–13 мм до нижней границы заливной горловины. Это пустое пространство в баке позволит топливу расширяться.
- Запрещается курить при работе с топливом. Держитесь подальше от открытого пламени и от мест, где пары топлива могут воспламениться от искр.
- Храните топливо в штатной емкости в месте, недоступном для детей. Приобретаемый запас топлива должен быть рассчитан не более чем на 30 дней.
- Не эксплуатируйте машину без исправной выхлопной системы.

⚠ ОПАСНО

В определенных обстоятельствах во время заправки может накопиться статическое электричество и образоваться искра, вызывающая воспламенение паров топлива. Возгорание или взрыв топлива могут вызвать ожоги у людей и повреждение имущества.

- Перед заправкой обязательно поставьте емкости на землю, в стороне от транспортного средства.
- Не заправляйте емкости топливом внутри транспортного средства, в кузове грузовика или на платформе прицепа, так как ковровое покрытие кабины или пластмассовая облицовка кузова могут изолировать емкость и замедлить рассеяние статического заряда.
- По возможности снимайте оборудование с грузовика или прицепа и заправляйте его на земле. Если снять оборудование невозможно, заправляйте его из переносной канистры, а не с помощью заправочного пистолета.
- При использовании заправочного пистолета на бензозаправочной станции держите насадку прижатой к краю заливочной горловины топливного бака или емкости до окончания заправки.

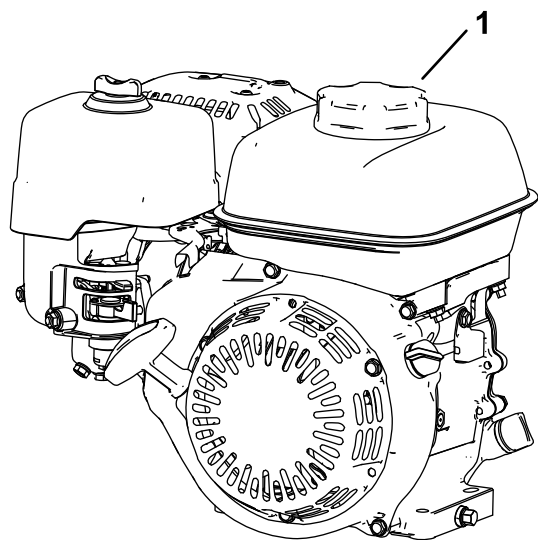
⚠ ПРЕДУПРЕЖДЕНИЕ

Топливо опасно для здоровья и может привести к гибели при проглатывании. Продолжительное воздействие паров топлива может привести к тяжелой травме или заболеванию.

- Старайтесь не вдыхать пары топлива.
- Не приближайте лицо к пистолету и топливному баку или к отверстию бутылки с кондиционером топлива.
- Не допускайте контакта жидкости с кожей; при попадании на кожу смойте ее водой с мылом.

1. Очистите область вокруг крышки топливного бака и снимите крышку (Рисунок 17). Заполните топливный бак до нижней границы заливного отверстия.

Внимание: Не переполняйте топливный бак.



g265976

Рисунок 17

1. Крышка топливного бака
-
2. Установите крышку топливного бака и удалите все пролитое топливо.

Настройка машины в соответствии с состоянием травяного покрова

Для настройки машины в соответствии с состоянием травяного покрова используйте следующие таблицы.

Неподвижные ножи: стандартные и дополнительные

Каталожный номер	Описание	Интенсивность скашивания	Примечания
112-9281-01	Стандартный	Менее интенсивное	Стандартный Greensmaster 1000
112-9279-03	Интенсивное воздействие	Более интенсивное	

Неподвижные ножи: стандартные и дополнительные

Каталожный номер	Описание	Диапазон высоты скашивания	Примечания
93-4262	Microcut	1,57–3,1 мм	
115-1880	EdgeMax Microcut	1,57–3,1 мм	Стандартный Greensmaster 1000
93-4263	Tournament	3,1–6,0 мм	
115-1881	EdgeMax Tournament	3,1–6,0 мм	Износоустойчивые
93-4264	Low cut (малая высота скашивания)	6,0 мм и выше	
108-4303	Extended Microcut	1,57–3,1 мм	Менее интенсивное

Валики: стандартные и дополнительные

Каталожный номер	Описание	Диаметр/материал	Примечания
99-6241	Узкий валик Wiehle	50,8 мм, алюминий	Стандартный, зазор 0,2 дюйма
88-6790	Широкий валик Wiehle	50,8 мм, алюминий	Увеличенное проникновение в почву, зазор 0,43 дюйма
104-2642	Полноразмерный валик	50,8 мм, сталь	Наименьшее проникновение в почву
71-1550	Валик Wiehle	50,8 мм, литой чугун	Увеличенное проникновение в почву, зазор 0,43 дюйма
93-9045	Валик Wiehle	63,5 мм, алюминий	Ширина 24 дюйма для краевой опоры
52-3590	Штампованный валик	63,5 мм, алюминий	

Защелка

Мо-дель	Стандартный		Комплект зажимов 65-9000		Комплект привода тяги 115-1886		Комплекты зажимов и приводов тяги	
	Стан-дартный барабан	Дополнительный барабан	Стан-дарт-ный ба-рабан	Дополнитель-ный барабан	Стан-дарт-ный ба-рабан	Дополнитель-ный барабан	Стан-дарт-ный ба-рабан	Дополнитель-ный барабан

04810	11 ножей 4,1 мм	14 ножей 3,3 мм	8 ножей 5,8 мм	11 ножей 6,4 мм	14 ножей 4,8 мм	8 ножей 8,6 мм	11 ножей 3,8 мм	14 ножей 3,0 мм	8 ножей 5,1 мм	11 ножей 5,6 мм	14 ножей 4,3 мм	8 ножей 7,6 мм
Ско- рость движе- ния по земле	5,39 км/ч						4,80 км/ч					

Проверка работы блокировочных выключателей

▲ ПРЕДОСТЕРЕЖЕНИЕ

В случае отсоединения или повреждения защитных блокировочных выключателей машина может неожиданно заработать, что приведет к получению травм.

- Не вмешивайтесь в работу блокировочных выключателей.
 - Ежедневно проверяйте работу блокировочных выключателей и заменяйте все поврежденные выключатели перед эксплуатацией машины.
1. Отожмите ногой откидную опору вниз и поднимите рукоятку вверх и назад, чтобы приподнять колеса от земли.
 2. Установите рычаг управления тягой в положение ВКЛЮЧЕНО, а органы управления двигателем в положение запуска.
 3. Попробуйте запустить двигатель.
Двигатель не должен запускаться. Если двигатель запускается, блокировочный выключатель нуждается в ремонте. Устраните неисправность до начала работы на машине. См. раздел [Обслуживание блокировочного выключателя тяги \(страница 35\)](#)
 4. Осторожно поднимите машину за рукоятку, чтобы освободить откидную опору.

Транспортировка машины на рабочую площадку

Транспортировка машины с помощью транспортных колес

Для перевозки машины на небольшое расстояние используйте ходовые колеса.

1. Установите ходовые колеса; см. [3 Установка транспортных колес \(страница 10\)](#).
2. Убедитесь, что рычаг управления тягой и приводом барабана находится в НЕЙТРАЛЬНОМ положении.
3. Запустите двигатель; см. раздел [Пуск двигателя \(страница 24\)](#)
4. Установите регулятор дроссельной заслонки в положение МЕДЛЕННО, приподнимите переднюю часть машины, плавно включите тяговый привод и медленно увеличьте частоту вращения двигателя.
5. Отрегулируйте дроссельную заслонку для работы газонокосилки с требуемой скоростью и переместите машину к месту назначения.

Транспортировка машины с помощью прицепа

Для транспортировки машины на большие расстояния используйте прицеп. Будьте осторожны при погрузке машины в прицеп, а также при ее выгрузке.

1. Осторожно переместите машину на прицеп.
2. Выключите двигатель, включите стояночный тормоз и поверните топливный клапан в положение ВКЛ.
3. Для погрузки машины на прицеп или грузовик используйте полноразмерные наклонные въезды.
4. Надежно прикрепите машину к прицепу.

Примечание: Для транспортировки машины можно использовать прицеп Trans Pro компании Toro. Инструкции по погрузке на прицеп см. в *Руководстве оператора* для вашего прицепа.

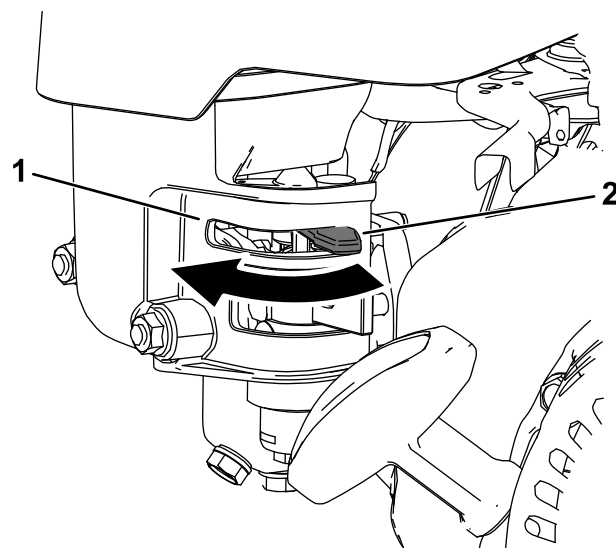
Внимание: Не включайте двигатель машины при перевозке ее на прицепе, т.к. она может получить повреждение.

Снятие транспортных колес

1. Верните рычаг управления тягой в нейтральное положение, установите дроссельную заслонку в положение Медленно и заглушите двигатель.
2. Чтобы установить машину на откидную опору, опустите ногой опору вниз и потяните рукоятку вверх на себя.
3. Снимите ходовые колеса, для этого отожмите стопоры колес из канавок шестигранных валов.
4. Осторожно опустите машину с откидной опоры, медленно нажимая на нее вперед или подняв опору нижней рукоятки, при этом пружина должна вернуть откидную опору в положение ХРАНЕНИЯ.

Использование рычага воздушной заслонки

Используйте рычаг воздушной заслонки для облегчения запуска холодного двигателя. При запуске холодного двигателя переведите рычаг в положение ДРОССЕЛИРОВАНИЕ. После пуска двигателя переведите рычаг в положение РАБОТА.



g273508

Рисунок 18

- | | |
|---|--|
| 1. Рычаг воздушной заслонки – положение СНОКЕ (ДРОССЕЛИРОВАНИЕ) | 2. Рычаг воздушной заслонки – положение RUN (РАБОТА) |
|---|--|

Открывание и закрывание отсечного топливного клапана

Управляйте подачей топлива в двигатель с помощью отсечного топливного клапана следующим образом:

- Чтобы открыть топливный клапан, поверните рычаг отсечного топливного клапана в сторону рукоятки механического стартера ([Рисунок 19](#)).
- Чтобы закрыть топливный клапан, поверните рычаг отсечного топливного клапана в сторону от рукоятки механического стартера ([Рисунок 19](#)).

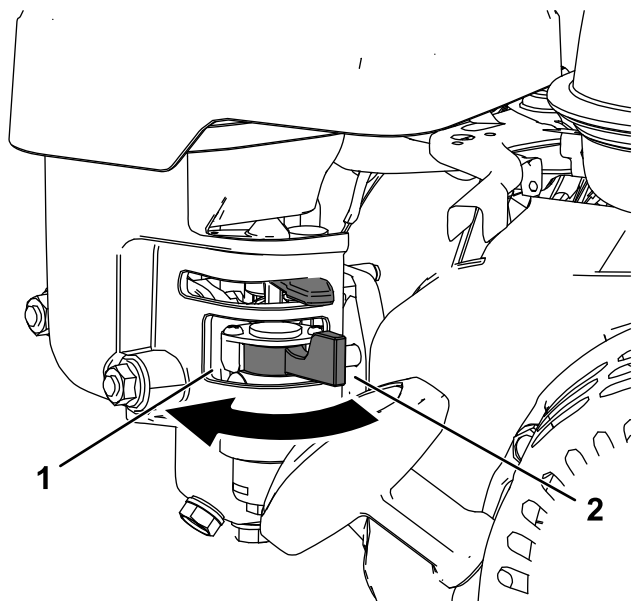


Рисунок 19

g265993

1. Рычаг отсечного
топливного клапана –
CLOSED (ЗАКРЫТОЕ)
положение.

2. Рычаг отсечного
топливного клапана –
OPEN (ОТКРЫТОЕ)
положение.

В процессе эксплуатации

Правила техники безопасности во время работы

Общие правила техники безопасности

- Владелец или пользователь несет полную ответственность за любые несчастные случаи с людьми, а также за нанесение ущерба имуществу, и должен предпринять все меры для предотвращения таких случаев.
- Используйте подходящую одежду, включая защитные очки, длинные брюки, нескользящую прочную обувь и средства защиты органов слуха. Закрепляйте длинные волосы на затылке и не носите свободную одежду и ювелирные украшения.
- Запрещается управлять машиной в состоянии болезни, усталости, а также под воздействием алкоголя или сильнодействующих лекарственных препаратов.
- Будьте предельно внимательны при работе на данной машине. Во избежание травмирования

людей или повреждения имущества не отвлекайтесь во время работы.

- Прежде чем запускать машину, убедитесь в том, что все приводы находятся в нейтральном положении, стояночный тормоз включен, и вы находитесь на рабочем месте оператора.
- Не допускайте посторонних лиц и детей в рабочую зону. Если рядом должны находиться помощники, будьте внимательны и убедитесь в том, что на машине установлен травосборник.
- Эксплуатируйте машину только в условиях хорошей видимости, чтобы уберечься от ям или скрытых опасностей.
- Запрещается работать на машине, если существует вероятность удара молнией.
- Не производите скашивание на влажной траве. Неустойчивое положение ног создает опасность – человек может поскользнуться и упасть.
- Держите руки и ноги на безопасном расстоянии от режущего блока.
- Прежде чем начать движение задним ходом, посмотрите назад и вниз и убедитесь в том, что путь свободен.
- Будьте осторожны, приближаясь к закрытым поворотам, кустарникам, деревьям или к другим объектам, которые могут ухудшать обзор.
- Всегда останавливайте режущий блок, когда не производите скашивание.
- Отсоедините привод режущего блока и заглушите двигатель перед регулировкой высоты скашивания.
- Запрещается заводить двигатель в закрытом пространстве, где могут накапливаться выхлопные газы.
- Запрещается оставлять работающую машину без присмотра.
- Прежде чем покинуть рабочее место оператора, выполните следующие действия:
 - Установите машину на ровной поверхности.
 - Выключите режущий блок.
 - Включите стояночный тормоз.
 - Отключите машину и извлеките ключ (при наличии).
 - Дождитесь остановки всех движущихся частей.
- Выключите машину перед опорожнением травосборника.
- Не дотрагивайтесь до двигателя, глушителя или выхлопной трубы во время работы двигателя или вскоре после его останова, так

как эти устройства могут быть достаточно горячими, чтобы причинить ожоги.

- Выключите машину и отключите привод режущего блока в следующих ситуациях:
 - перед заправкой топливом;
 - перед прочисткой ограждения выброса;
 - перед демонтажем травосборника;
 - перед проверкой, очисткой или техническим обслуживанием режущего блока;
 - после удара о посторонний предмет или при возникновении аномальной вибрации; перед запуском и эксплуатацией машины при проверке режущего блока на наличие повреждений и выполнении ремонта (при необходимости);
 - когда вы покидаете рабочее место оператора.
- Используйте только приспособления и навесное оборудование, утвержденные компанией Toro®.

Правила безопасности при работе на склонах

- Основная опасность при работе на склонах — потеря управляемости и опрокидывание машины, которое может привести к травме или гибели. Вы несете ответственность за безопасную работу на склонах. Эксплуатация машины на любых склонах требует максимальной осторожности. Перед использованием машины на склоне выполните следующие действия:
 - Прочитайте и изучите инструкции по работе на склонах, приведенные в руководстве и имеющиеся на машине.
 - Оцените условия на рабочей площадке, чтобы определить, безопасно ли эксплуатировать машину на склоне в этот день. При осмотре площадки всегда руководствуйтесь здравым смыслом и правильно оценивайте ситуацию. Изменения характера поверхности, например влага, могут мгновенно повлиять на работу машины на склоне.
- Двигайтесь поперек склона, никогда не перемещайтесь вверх и вниз. Старайтесь не работать на слишком крутых или влажных склонах. Неустойчивое положение ног создает опасность — человек может поскользнуться и упасть.
- Находясь у основания склона, оцените степень его опасности. Запрещается эксплуатировать машину рядом с обрывами, канавами, насыпями, водоемами или другими

опасностями. Машина может внезапно опрокинуться, если колесо пройдет по кромке или кромка обрушится. При работе на машине поддерживайте безопасное расстояние до любого объекта, представляющего опасность. Для работы в таких зонах используйте ручные инструменты.

- Старайтесь не начинать движение, не останавливаться и не поворачивать на склоне. Не допускайте внезапного изменения скорости или направления движения; выполняйте повороты медленно и плавно.
- Не эксплуатируйте машину в условиях, когда имеются сомнения относительно сцепления с грунтом, управляемости или устойчивости машины. Помните, что при работе на влажной траве, поперек крутых склонов или на спусках по склону машина может потерять сцепление с поверхностью. Потеря сцепления с поверхностью ведущих колес может привести к соскальзыванию и потере рулевого управления и возможности торможения. Машина может начать скользить, даже если ведущие колеса не вращаются.
- Удалите или пометьте препятствия, такие как канавы, ямы, колея, ухабы, камни или другие скрытые опасности. Высокая трава может скрывать различные препятствия. При движении по неровной поверхности машина может перевернуться.
- Если вы потеряете контроль над машиной, отойдите в сторону от направления движения машины.
- При движении вниз по склону всегда держите включенной соответствующую передачу. Не допускайте свободного скатывания вниз по склону (относится только к машинам, имеющим привод с зубчатыми передачами).

Пуск двигателя

Примечание: Изображения и описания органов управления, упоминаемых в настоящем разделе, см. в разделе [Органы управления \(страница 14\)](#).

Примечание: Убедитесь, что провод зажигания установлен на свечу зажигания.

1. Убедитесь, что рычаг управления тягой и приводом барабана находится в положении ВЫКЛЮЧЕНО.

Примечание: Двигатель нельзя будет запустить, если рычаг управления тягой находится в положении ВКЛЮЧЕНО.

2. Убедитесь, что клапан отключения подачи топлива открыт.

3. Переведите двухпозиционный выключатель в положение Вкл.
4. Установите рычаг дроссельной заслонки в положение БЫСТРО.
5. При запуске холодного двигателя переведите рычаг воздушной заслонки в среднее положение между положениями ДРОССЕЛИРОВАНИЕ и РАБОТА.

Примечание: При пуске прогретого двигателя можно не закрывать воздушную заслонку.

6. Вытягивайте рукоятку ручного стартера, пока не произойдет надежное зацепление, после чего резким рывком запустите двигатель.

Внимание: Во избежание обрыва тросика или повреждения узла стартера не вытягивайте тросик стартера до предела и не отпускайте рукоятку стартера при вытягивании тросика.

7. После прогрева двигателя переведите рычаг воздушной заслонки в положение РАБОТА.

Останов двигателя

1. Переведите рычаг управления тягой в положение ВЫКЛЮЧЕНО.
2. Переведите рычаг дроссельной заслонки в положение МЕДЛЕННО.
3. Установите переключатель «Вкл./выкл.» в положение Выкл.
4. Перед постановкой машины на хранение или ее транспортировкой закройте клапан отключения подачи топлива.

Полезные советы

Внимание: В процессе скашивания трава воздействует на режущий блок как смазка. Интенсивная работа режущего блока при отсутствии контакта с травой может повредить режущий блок.

- Скашивайте грины, двигаясь по грину в прямом и обратном направлении по прямой линии.
- Старайтесь не скашивать траву по кругу и не поворачивайте машину на гринах, т.к. могут образоваться задиры.
- Поворачивать газонокосилку следует за пределами грина, поднимая режущий барабан (нажимая на ручку вниз) и поворачивая газонокосилку на тяговом барабане.
- При скашивании двигайтесь с обычной пешеходной скоростью. Движение с более высокой скоростью сэкономит немного

времени, но приведет к плохому качеству скашивания.

- Чтобы сохранять прямолинейное движение на протяжении всего грина и поддерживать одинаковое расстояние от края предыдущей скошенной полосы, используйте ориентирующие полосы на травосборнике (Рисунок 20).

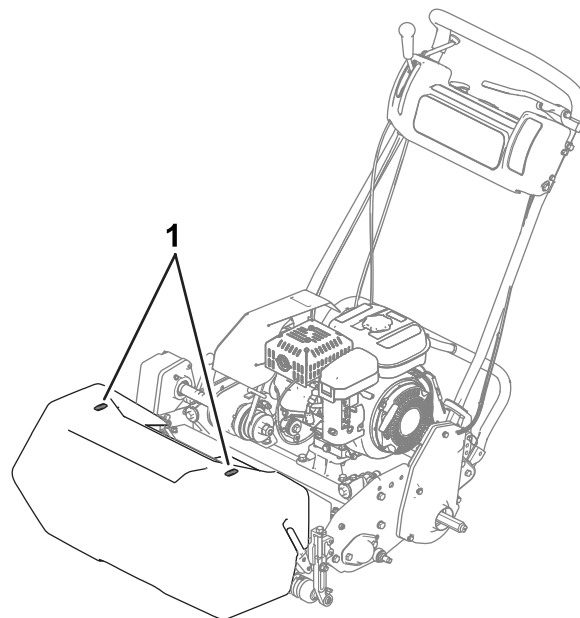


Рисунок 20

g235613

1. Ориентирующие полосы

Эксплуатация машины в условиях недостаточной освещенности

При эксплуатации машины в условиях недостаточной освещенности используйте комплект светодиодного освещения; обратитесь к официальному дистрибьютору компании Toro.

Внимание: Запрещается использовать на этой машине другие осветительные системы, т.к. они не будут работать надлежащим образом с выходным напряжением переменного тока генератора на данной машине.

Кошение

Правильная эксплуатация машины обеспечивает самое ровное скашивание травяного покрова. См. также [Полезные советы \(страница 25\)](#), где приведены основные рекомендации по достижению наилучших результатов работы машины.

Внимание: Слишком длительная работа режущего блока без скошенной травы

(действующей в качестве смазки) может привести к повреждению блока.

1. Запустите двигатель, установите дроссельную заслонку на пониженные обороты двигателя, нажмите на рукоятку вниз, чтобы поднять режущий блок, переведите рычаг тяги в положение «Вкл.» (ENGAGE) и переместите машину на край газона.
2. Переведите рычаг тяги в положение «Выкл.» (DISENGAGED), а рычаг привода барабана в положение «Вкл.» (ENGAGE).
3. Переведите рычаг тяги в положение «Вкл.» (ENGAGE), увеличивайте посредством дроссельной заслонки обороты двигателя до тех пор, пока машина не будет двигаться с требуемой скоростью, переместите машину на газон, опустите переднюю часть машины и начните работу.
4. Закончив скашивание, выведите машину с травяного покрова, переведите рычаг управления тягой в положение «Выключено» (DISENGAGED), заглушите двигатель и переведите рычаг привода барабана в положение «Выключено» (DISENGAGED).
5. Опорожните корзину для травы от скошенной травы, установите ее на газонокосилку и начните операцию транспортировки.

ключ (при наличии) и дождитесь остановки всех движущихся частей машины. Дайте машине остыть перед регулировкой, техническим обслуживанием, очисткой или помещением на хранение.

- Для предотвращения возгорания очистите машину от травы и загрязнений. Удалите следы утечек масла или топлива.
- Дайте двигателю остыть перед постановкой машины на хранение в закрытом помещении.
- Запрещается хранить машину или емкость с топливом в местах, где есть открытое пламя, искры или малая горелка, используемая, например, в водонагревателе или другом оборудовании.
- Прежде чем выключить двигатель, снизьте обороты двигателя при помощи дроссельной заслонки и, если у двигателя есть клапан отключения подачи топлива, выключите его после скашивания.

Транспортировка машины

После скашивания транспортируйте машину от рабочей площадки; см. разделы [Транспортировка машины с помощью транспортных колес \(страница 21\)](#) или [Транспортировка машины с помощью прицепа \(страница 21\)](#).

Использование органов управления после скашивания

1. Выведите газонокосилку с грина, переведите рычаг управления тягой и приводом барабана в положение ВЫКЛЮЧЕН и выключен двигатель.
2. Опорожните травосборник, установите травосборник на газонокосилку и транспортируйте машину к месту хранения.

После эксплуатации

Правила техники безопасности после работы с машиной

Общие правила техники безопасности

- Прежде чем покинуть рабочее место оператора, выключите двигатель, извлеките

Техническое обслуживание

▲ ПРЕДУПРЕЖДЕНИЕ

Невыполнение требований по надлежащему техническому обслуживанию автомобиля может привести к преждевременному отказу систем автомобиля и возможным травмам оператора или находящихся поблизости людей.

Своевременно обслуживайте машину и поддерживайте ее в исправном рабочем состоянии, как описано в данном руководстве.

Примечание: Определите левую и правую стороны машины относительно места оператора.

Внимание: Не наклоняйте машину больше чем на 25°. Наклон машины на угол больше 25° приведет к попаданию масла в камеру сгорания и(или) течи топлива из крышки топливного бака.

Внимание: Информацию о дополнительных процедурах технического обслуживания см. в Руководстве для владельца двигателя.

Техника безопасности при обслуживании

- Прежде чем покинуть рабочее место оператора, выполните следующие действия:
 - Установите машину на ровной поверхности.
 - Переведите рычаг дроссельной заслонки в положение малой частоты вращения холостого хода.
 - Выключите режущий блок (блоки).
 - Убедитесь, что педаль управления тягой находится в нейтральном положении.
 - Включите стояночный тормоз.
 - Отключите машину и извлеките ключ (при наличии).
 - Дождитесь остановки всех движущихся частей.
- Прежде чем выполнять техническое обслуживание, дайте компонентам машины остыть.
- По возможности не выполняйте техническое обслуживание на машине с работающим двигателем. Держитесь на безопасном расстоянии от движущихся частей.
- Если для выполнения регулировок при техническом обслуживании двигатель должен работать, держите руки, ноги, одежду и любые части тела на безопасном расстоянии от режущего блока, навесных орудий и любых движущихся частей. Не допускайте присутствия посторонних лиц.
- Для предотвращения возгорания очистите от травы и загрязнений режущий блок, привод, глушитель, решетку охладителя и двигатель. Удалите следы утечек масла или топлива.
- Поддерживайте все компоненты в исправном состоянии. Замените все изношенные и поврежденные детали и наклейки и восстановите все отсутствующие детали и наклейки. Чтобы обеспечить безопасную работу машины, следите, чтобы все крепежные детали были надежно затянуты.
- Регулярно проверяйте и заменяйте по мере необходимости компоненты травосборника.
- Для обеспечения безопасной работы и поддержания оптимальных эксплуатационных характеристик машины используйте только оригинальные запасные части компании Toro. Использование запасных частей, изготовленных другими производителями, может быть опасным и привести к аннулированию гарантии на данное изделие.
- Для проведения капитального ремонта или получения технической помощи обращайтесь к официальному дистрибьютору компании Toro.

Рекомендуемый график(и) технического обслуживания

Периодичность технического обслуживания	Порядок технического обслуживания
Через первые 20 часа	<ul style="list-style-type: none"> • Замените масло в двигателе.
Перед каждым использованием или ежедневно	<ul style="list-style-type: none"> • Проверьте работу блокировочных выключателей. • Проверьте уровень масла в двигателе. • Осмотрите элементы воздушного фильтра.
Через каждые 25 часов	<ul style="list-style-type: none"> • Смажьте машину. (Заправляйте масленки консистентной смазкой сразу после каждой мойки вне зависимости от указанного интервала.)
Через каждые 50 часов	<ul style="list-style-type: none"> • Очистите элементы воздушного фильтра.
Через каждые 100 часов	<ul style="list-style-type: none"> • Замените масло в двигателе. • Осмотрите и отрегулируйте свечу зажигания; при необходимости замените ее.
Через каждые 300 часов	<ul style="list-style-type: none"> • Замените бумажный элемент фильтра (при эксплуатации в условиях сильной запыленности требуется более частая замена). • Замените свечу зажигания.
Через каждые 1000 часов	<ul style="list-style-type: none"> • Проверьте ремни привода трансмиссии. • Осмотрите подшипники трансмиссии.

Перечень операций ежедневного технического обслуживания

Внимание: Скопируйте эту страницу для повседневного использования.

Пункт проверки при тех-обслуживании	Для недели:						
	Пн.	Вт.	Ср.	Чт.	Пт.	Сб.	Вс.
Проверьте работу защитных блокировок.							
Проверьте работу стояночного тормоза.							
Проверьте уровень топлива.							
Проверьте уровень масла в двигателе.							
Проверьте воздушный фильтр.							
Очистите охлаждающие ребра двигателя.							
Убедитесь в отсутствии посторонних шумов двигателя.							
Убедитесь в отсутствии посторонних шумов при работе машины.							
Проверьте регулировку контакта барабана с неподвижным ножом.							
Проверьте регулировку высоты скашивания.							
Заправьте все масленки консистентной смазкой.							
Восстановите поврежденное лакокрасочное покрытие.							

Отметки о проблемных зонах

Проверил:		
Позиция	Дата	Информация

Действия перед техническим обслуживанием

Подготовка автомобиля к техническому обслуживанию

⚠ ПРЕДУПРЕЖДЕНИЕ

При выполнении технического обслуживания или регулировок машины кто-то может выполнить случайный запуск двигателя. Случайный запуск двигателя может причинить серьезную травму вам или другим окружающим лицам.

Перед проведением любого технического обслуживания заглушите двигатель, включите стояночный тормоз и отсоедините провод (провода) свечи зажигания от свечи (свечей). Кроме того, отведите провод (провода) в сторону для исключения возможности случайного контакта провода (проводов) со свечей (свечами) зажигания.

Перед техобслуживанием, очисткой или выполнением любых регулировок машины выполните следующие действия:

1. Установите машину на ровной поверхности.
2. Заглушите двигатель и извлеките ключ из машины (при наличии).
3. Включите стояночный тормоз.

4. Прежде чем приступить к техническому обслуживанию, размещению на хранение или ремонту, дождитесь остановки всех движущихся частей и остывания двигателя.
5. Отсоедините провод свечи зажигания (Рисунок 21).

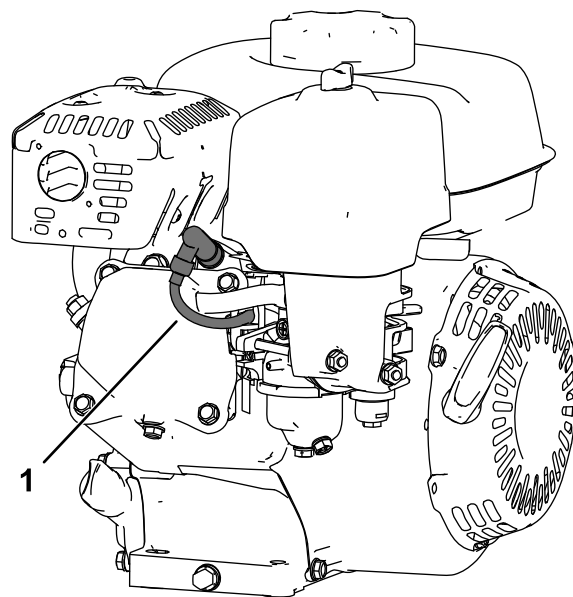


Рисунок 21

g265998

1. Провод свечи зажигания

Смазка

Смазка машины

Интервал обслуживания: Через каждые 25 часов

Заправьте 12 масленок на газонокосилке консистентной смазкой № 2 на литиевой основе. Для получения наилучших результатов используйте ручной смазочный пистолет.

Расположение масленок:

- Две на переднем валике (Рисунок 22)
- Две на подшипниках барабана (Рисунок 22)
- Две на осях барабанов (Рисунок 23)
- Три на дифференциале (Рисунок 23)
- Две на подшипниках промежуточного вала барабана (Рисунок 24)
- Одна на шарнирах натяжного ролика ремня (Рисунок 25).

1. Протрите все масленки чистой ветошью
2. Закачайте консистентную смазку в каждую масленку.

Внимание: Не прикладывайте слишком большое усилие во избежание неустраняемого повреждения смазочных уплотнений.

3. Удалите излишек консистентной смазки.

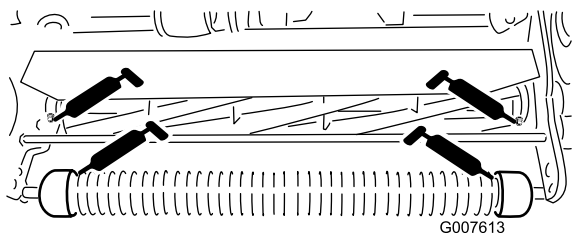


Рисунок 22

g007613

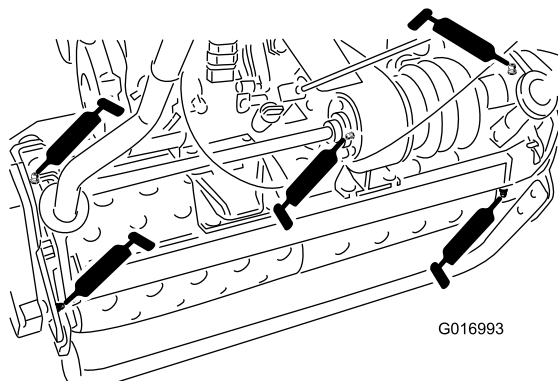


Рисунок 23

g016993

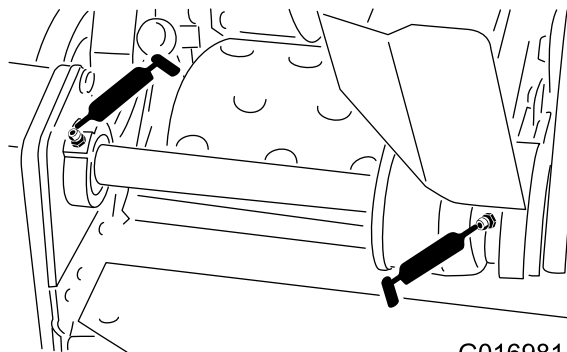


Рисунок 24

g016981

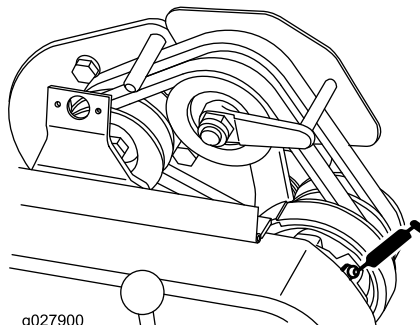


Рисунок 25

g027900

Техническое обслуживание двигателя

Правила техники безопасности при обслуживании двигателя

- Не изменяйте настройку регулятора оборотов двигателя и не превышайте допустимую частоту вращения двигателя.
- Не выключайте двигатель до полной выработки топлива или откачайте топливо ручным насосом; запрещается использовать перелив сифоном. Если необходимо слить топливо из топливного бака, слейте его вне помещения.

Обслуживание моторного масла

Перед запуском залейте в картер двигателя приблизительно 0,56 л масла надлежащей вязкости. В двигателе используется любое высококачественное масло, имеющее эксплуатационную классификацию Американского института нефти (API) SJ или выше. Выберите правильную категорию вязкости (удельный вес) масла в зависимости от температуры окружающей среды. На [Рисунок 26](#) приведены рекомендации по температуре/вязкости.

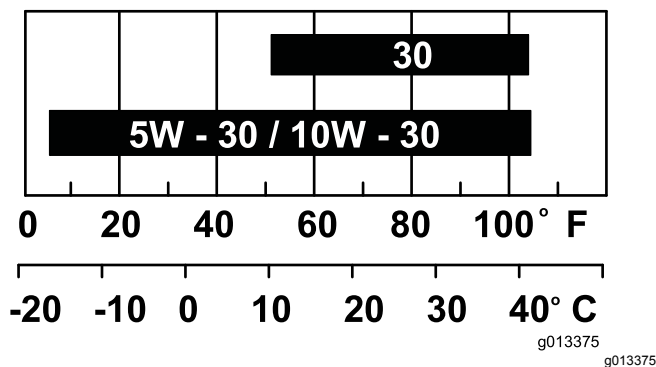


Рисунок 26

Примечание: При использовании универсальных масел (5W-20, 10W-30 и 10W-40) расход масла увеличивается. Если используются такие виды масел, чаще проверяйте уровень масла в двигателе.

Проверка уровня масла в двигателе

Интервал обслуживания: Перед каждым использованием или ежедневно

Наилучший момент для проверки уровня масла в двигателе – когда двигатель холодный или перед его запуском в начале рабочего дня. Если двигатель уже поработал, перед проверкой дайте маслу стечь в поддон (не менее 10 минут).

1. Заглушите двигатель и дождитесь остановки всех движущихся частей; см. раздел [Подготовка автомобиля к техническому обслуживанию \(страница 30\)](#).
2. Установите машину так, чтобы двигатель располагался горизонтально, и очистите область вокруг маслозаливной горловины ([Рисунок 27](#)).

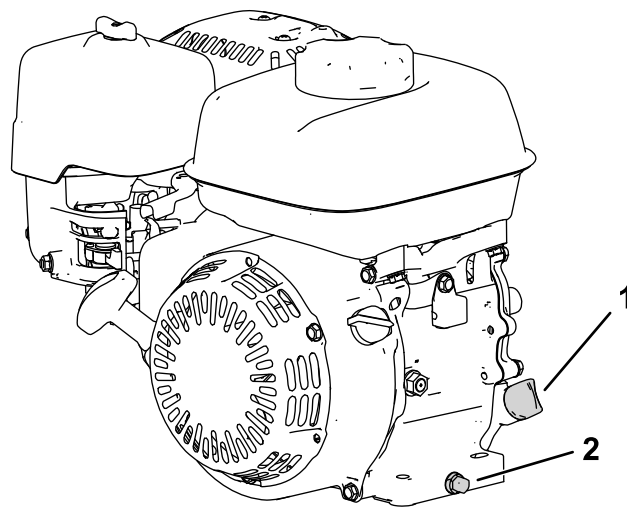


Рисунок 27

1. Масломерный щуп
2. Сливная пробка и шайба
3. Снимите масломерный щуп, повернув его против часовой стрелки.
4. Выньте щуп и дочиста протрите его конец.
5. Вставьте щуп в маслозаливную горловину до упора, но **не заворачивайте** его.
6. Выньте щуп и проверьте уровень моторного масла ([Рисунок 28](#)).

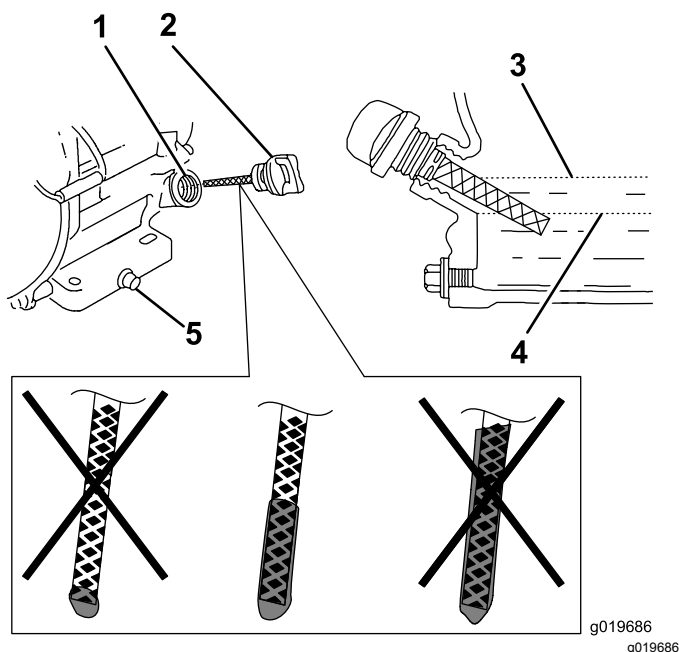


Рисунок 28

- | | |
|-----------------------|-------------------|
| 1. Заливная горловина | 4. Нижний предел |
| 2. Масломерный щуп | 5. Сливная пробка |
| 3. Верхний предел | |

7. Если уровень масла в двигателе не соответствует норме, добавьте или слейте масло, чтобы получить требуемый уровень; см. раздел [Замена масла в двигателе \(страница 33\)](#).

Замена масла в двигателе

Интервал обслуживания: Через первые 20 часа/После первого месяца (в зависимости от того, что наступит раньше)

Через каждые 100 часов/Каждые 6 месяцев (в зависимости от того, что наступит раньше)

⚠ ПРЕДУПРЕЖДЕНИЕ

После работы двигателя масло может быть горячим, и контакт с ним может привести к серьезной травме.

Избегайте контакта с горячим моторным маслом при его сливе.

1. Заглушите двигатель и дождитесь остановки всех движущихся частей; см. раздел [Подготовка автомобиля к техническому обслуживанию \(страница 30\)](#).
2. Установите поддон под пробку сливного отверстия для сбора масла.
3. Снимите пробку сливного отверстия, шайбу и измерительный щуп ([Рисунок 27](#)).

4. Расположите двигатель таким образом, чтобы масло вытекало из него.
 5. После полного слива масла переведите двигатель в горизонтальное положение и установите на место пробку сливного отверстия и новую шайбу.
- Примечание:** Утилизируйте использованное масло в официальном центре переработки отходов.
6. Медленно залейте масло в заливное отверстие до тех пор, пока оно не будет находиться на требуемом уровне.
 7. Убедитесь в том, что уровень масла соответствует норме на масломерном щупе; см. раздел [Проверка уровня масла в двигателе \(страница 32\)](#).
 8. Заверните измерительный щуп до упора в маслозаливное отверстие.
 9. Вытрите пролитое масло.
 10. Присоедините провод к свече зажигания.

Обслуживание воздухоочистителя

Интервал обслуживания: Перед каждым использованием или ежедневно

Через каждые 50 часов/Каждые три месяца (в зависимости от того, что наступит раньше)

Через каждые 300 часов/Ежегодно (в зависимости от того, что наступит раньше)

Внимание: Запрещается эксплуатация двигателя без установленного воздушного фильтра в сборе, поскольку возможно серьезное повреждение двигателя.

1. Заглушите двигатель и дождитесь остановки всех движущихся частей; см. раздел [Подготовка автомобиля к техническому обслуживанию \(страница 30\)](#).
2. Отверните барашковую гайку, которая крепит крышку воздухоочистителя ([Рисунок 29](#)).
3. Снимите крышку воздухоочистителя.

Примечание: Проследите за тем, чтобы никакие загрязнения и мусор с крышки воздухоочистителя не упали в основание.

4. Снимите элементы из пеноматериала и бумаги с основания.
5. Снимите элемент из пеноматериала с бумажного элемента.
6. Проверьте элементы из пеноматериала и бумаги; замените их, если они повреждены или сильно загрязнены.

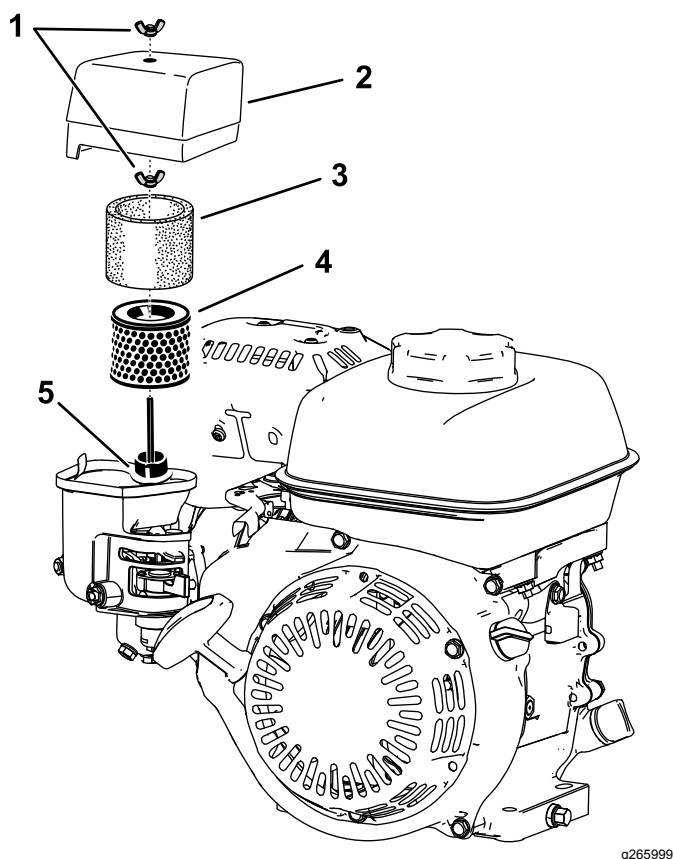


Рисунок 29

- | | |
|-----------------------------|--------------------------------|
| 1. Барашковая гайка | 4. Бумажный элемент фильтра. |
| 2. Крышка воздухоочистителя | 5. Прокладка и воздушный канал |
| 3. Элемент из пеноматериала | |

7. Очистите бумажный элемент легким постукиванием для удаления загрязнений.

Примечание: Не пытайтесь удалять грязь щеткой с бумажного элемента; щетка втирает грязь в волокна. Замените элемент, если не удалось удалить загрязнения постукиванием.

8. Очистите элемент из пеноматериала в теплой мыльной воде или невоспламеняемом растворителе.

Примечание: Не используйте бензин для очистки элемента из пеноматериала, так как это может привести к возгоранию или взрыву.

9. Тщательно промойте и просушите элемент из пеноматериала.

10. Удалите грязь с основания и крышки с помощью влажной ткани.

Примечание: Следите за тем, чтобы никакие загрязнения и мусор не попали в воздушный канал, ведущий в карбюратор.

11. Установите элементы воздухоочистителя и убедитесь, что они правильно расположены. Заверните нижнюю барашковую гайку.
12. Установите крышку и заверните верхнюю барашковую гайку, чтобы закрепить ее.

Обслуживание свечи зажигания

Интервал обслуживания: Через каждые 100 часов/Каждые 6 месяцев (в зависимости от того, что наступит раньше)

Через каждые 300 часов/Ежегодно (в зависимости от того, что наступит раньше)

Используйте NGK BPR6ES или эквивалентную свечу зажигания.

1. Заглушите двигатель и дождитесь остановки всех движущихся частей; см. раздел [Подготовка автомобиля к техническому обслуживанию \(страница 30\)](#).
2. Очистите поверхность вокруг свечи зажигания.
3. Выверните свечу зажигания из головки цилиндра.

Внимание: Замените свечу зажигания, имеющую трещины, повреждения или следы загрязнения. Пескоструйная обработка, шабровка или очистка электродов не допускаются, т.к. попадание абразивных частиц в двигатель может привести к его повреждению.

4. Установите в свече зазор, равный 0,7-0,8 мм.

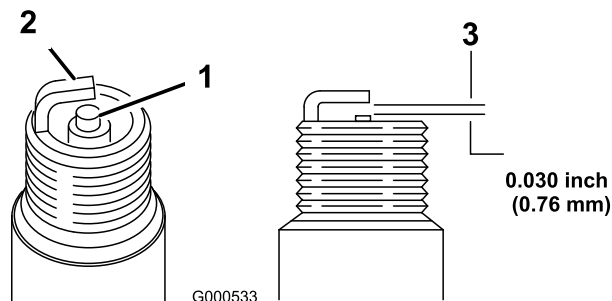


Рисунок 30

- | | |
|------------------------------------|--------------------|
| 1. Изолятор центрального электрода | 3. Воздушный зазор |
| 2. Боковой электрод | |

5. Осторожно заверните свечу от руки (во избежание заворачивания с перекосом) до отказа.

6. Затяните свечу зажигания еще на 1/2 оборота, если она новая; в ином случае затяните ее дополнительно на 1/8 – 1/4 оборота.

Внимание: Незатянутая свеча зажигания может сильно нагреться и повредить двигатель; слишком сильная затяжка свечи может повредить резьбу в головке цилиндра.

7. Присоедините провод к свече зажигания.

Техническое обслуживание электрической системы

Обслуживание блокировочного выключателя тяги

Используйте следующую процедуру, если потребуется регулировка или замена блокировочного выключателя тяги.

1. Убедитесь, что двигатель выключен, а рычаг управления тягой выведен из зацепления и опирается на упор нейтрали ([Рисунок 31](#)).

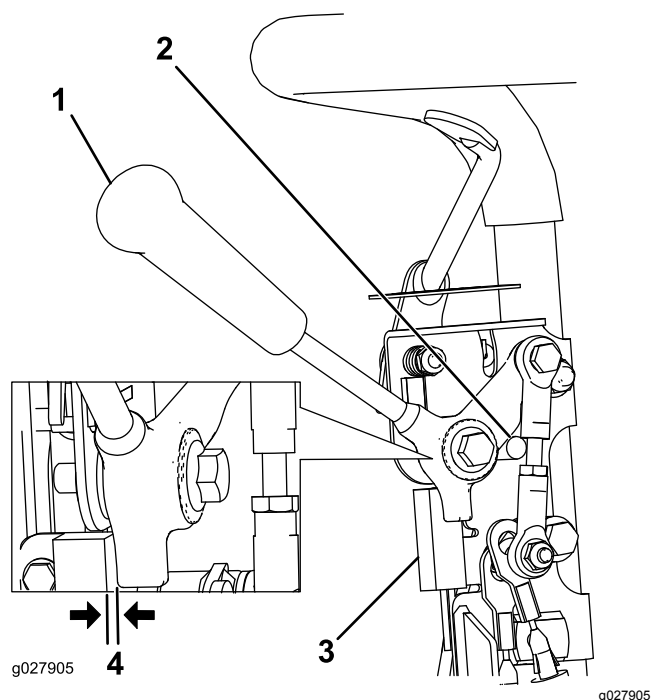


Рисунок 31

- | | |
|---------------------------|-------------------------------|
| 1. Рычаг управления тягой | 3. Блокировочный выключатель |
| 2. Упор нейтрали | 4. Зазор 0,8 мм (0,032 дюйма) |

2. Ослабьте крепежные детали блокировочного выключателя ([Рисунок 31](#)).
3. Установите регулировочную прокладку толщиной 0,8 мм между рычагом управления тягой и блокировочным выключателем ([Рисунок 31](#)).
4. Затяните крепежные детали блокировочного выключателя и снова проверьте зазор.

Примечание: Рычаг управления тягой не должен касаться выключателя.

5. Включите рычаг управления тягой и убедитесь, что выключатель разомкнут.

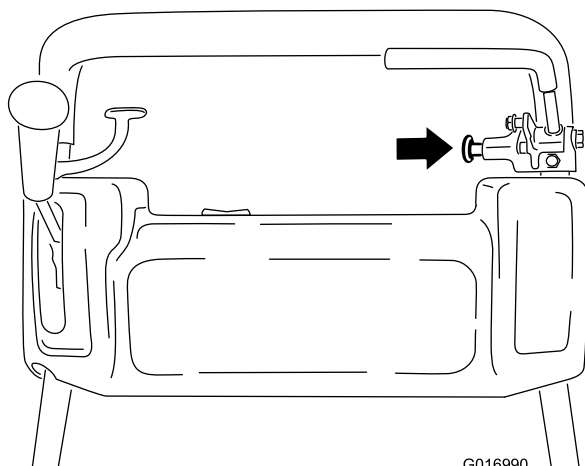
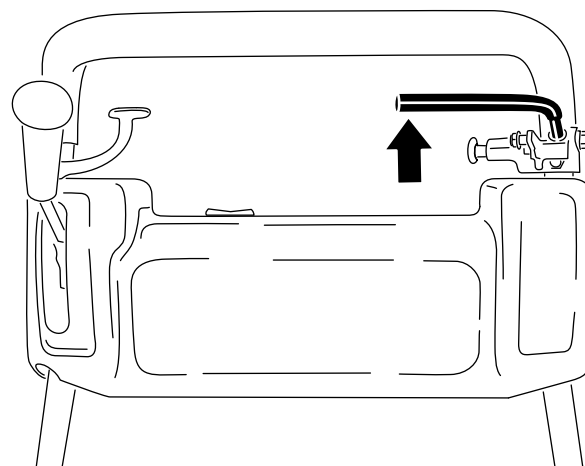
Примечание: В случае необходимости замените выключатель.

Техническое обслуживание тормозов

Регулировка рабочего и стояночного тормозов

Если рабочий/стояночный тормоз проскальзывает во время работы, отрегулируйте его.

1. Включите рабочий тормоз, нажмите ручку стояночного тормоза и дайте рабочему тормозу опереться на палец стояночного тормоза ([Рисунок 32](#))



G016990

g016990

Рисунок 32

2. Используя пружинные весы, отожмите рычаг рабочего тормоза назад ([Рисунок 33](#)). Отпускание тормоза должно происходить при приложении усилия 13,5–18 кг. Если стояночный тормоз отпускается раньше, чем будет приложено усилие 13,5–18 кг, отрегулируйте тросик тормоза.

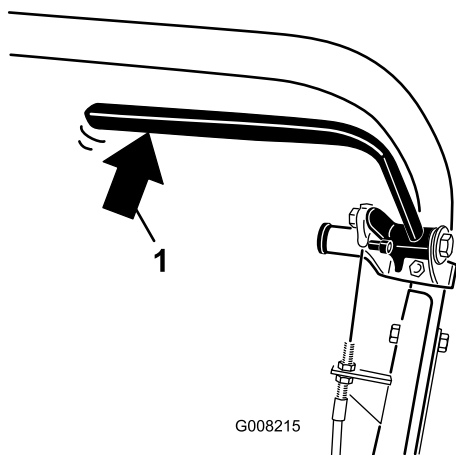


Рисунок 33

g008215

1. Давление назад на рычаг рабочего тормоза.

3. Ослабьте стопор, фиксирующий крышку клинового ремня, и откиньте крышку ([Рисунок 34](#)).

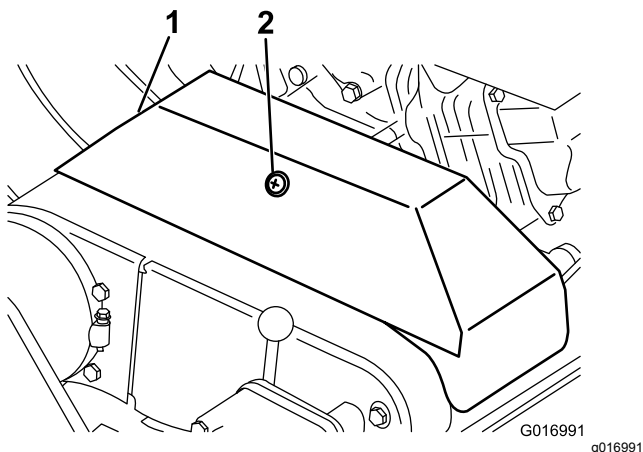


Рисунок 34

g016991

1. Кожух клинового ремня 2. Стопор

4. Регулировка натяжения троса тормоза производится следующим образом.
 - Для уменьшения натяжения тросика ослабьте переднюю зажимную гайку троса и затяните заднюю зажимную гайку ([Рисунок 35](#)). Повторите действия, описанные в пунктах 1 и 2, и при необходимости отрегулируйте натяжение.
 - Для увеличения натяжения троса затягивайте переднюю зажимную гайку троса и отпускайте заднюю зажимную гайку ([Рисунок 35](#)). Повторите действия, описанные в пунктах 1 и 2, и при необходимости отрегулируйте натяжение.

Примечание: Регулировка может быть выполнена на тросе возле зажимной гайки у панели управления или на кронштейне у основания двигателя.

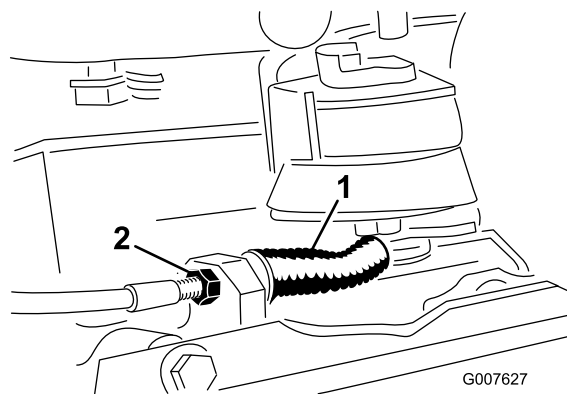


Рисунок 35

g007627

1. Тросик рабочего/стояночного тормоза 2. Передняя зажимная гайка

5. Закройте крышку и зафиксируйте стопор.

Техническое обслуживание ремней

Регулировка ремней

Чтобы обеспечить надлежащую работу машины и предотвратить чрезмерный износ, убедитесь, что ремень натянут правильно. Почаще проверяйте ремни.

Регулировка ремня привода барабана

1. Снимите детали крепления крышки ремня и саму крышку, чтобы открыть доступ к ремню ([Рисунок 36](#)).

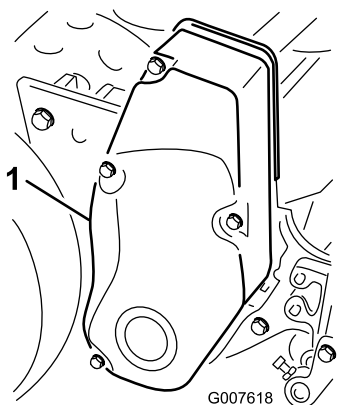


Рисунок 36

g007618

1. Крышка ремня

2. Проверьте натяжение, приложив к ремню посередине между шкивами ([Рисунок 37](#)) усилие 18–22 Н. Отклонение ремня должно составлять 6 мм.

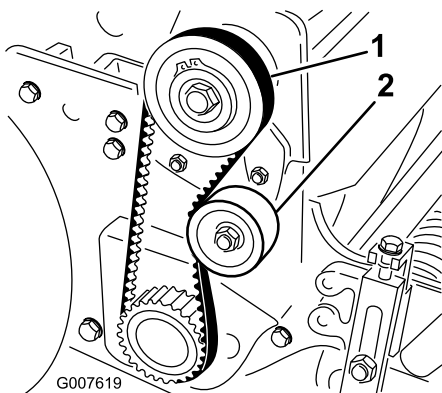


Рисунок 37

g007619

1. Ремень привода барабана
2. Натяжной ролик

3. Для регулировки натяжения ремня выполните следующие действия:

- A. Отпустите гайку крепления натяжного ролика и поджимайте натяжной ролик по часовой стрелке к обратной стороне ремня, пока не будет получено требуемое натяжение ремня ([Рисунок 37](#)).

Внимание: Не затягивайте ремень слишком сильно.

- B. Затяните гайку для фиксации выполненной регулировки.

4. Установите крышку ремня на место.
5. Сохраняя небольшой зазор между уплотнением крышки и боковой пластиной, установите каждый крепежный болт таким образом, чтобы резьба вошла в зацепление во вставку.

Примечание: Этот зазор позволит выполнить визуальное выравнивание болтов относительно резьбовых вставок.

6. После установки всех болтов затяните их так, чтобы выступы внутри крышки уперлись в боковую пластину.

Примечание: Не затягивайте болты слишком сильно.

Регулировка ремня привода тяги

1. Снимите детали крепления крышки ремня и саму крышку, чтобы открыть доступ к ремню ([Рисунок 38](#)).

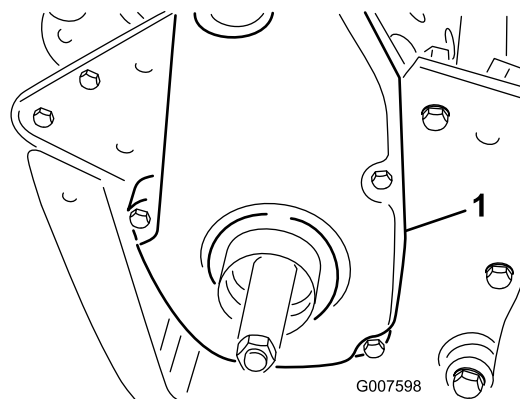


Рисунок 38

g007598

1. Кожух ремня привода тяги
2. Проверьте натяжение, приложив к ремню посередине между шкивами ([Рисунок 39](#)) усилие 18–22 Н.

Примечание: Отклонение ремня должно составлять 6 мм.

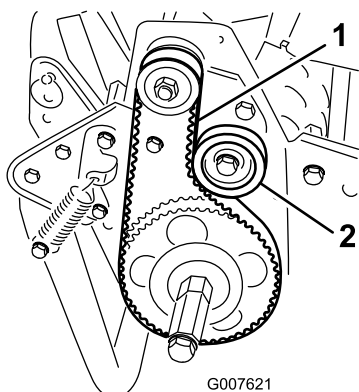


Рисунок 39

1. Ремень привода тяги 2. Натяжной ролик

3. Для регулировки натяжения ремня выполните следующие действия:

А. Ослабьте крепежную гайку натяжного ролика и поджимайте натяжной ролик по часовой стрелке к обратной стороне ремня, пока не будет достигнуто требуемое натяжение ремня ([Рисунок 39](#)).

Внимание: Не затягивайте ремень слишком сильно.

- В. Затяните гайку для фиксации выполненной регулировки.
4. Установите крышку ремня на место.
5. Сохраняя небольшой зазор между уплотнением крышки и боковой пластиной, установите каждый крепежный болт таким образом, чтобы резьба вошла в зацепление во вставке.

Примечание: Этот зазор позволит выполнить визуальное выравнивание болтов относительно резьбовых вставок.

6. После установки всех болтов затяните их так, чтобы выступы внутри крышки уперлись в боковую пластину.

Примечание: Не затягивайте болты слишком сильно.

Регулировка ремня дифференциала

- Отверните болты крепления передней и задней частей крышки дифференциала к его корпусу и сдвиньте части крышки в сторону, чтобы получить доступ к ремню.
- Проверьте натяжение, приложив к ремню посередине между шкивами ([Рисунок 40](#)) усилие 22–26 Н.

Примечание: Отклонение ремня должно составлять 6 мм.

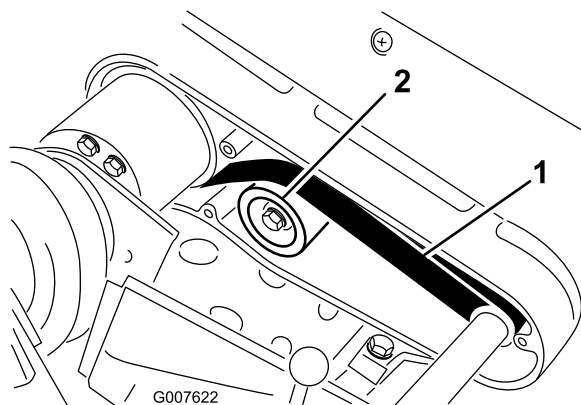


Рисунок 40

1. Ремень дифференциала 2. Натяжной ролик

3. Для регулировки натяжения ремня выполните следующие действия:

А. Ослабьте крепежную гайку натяжного ролика и поворачивайте натяжной ролик по часовой стрелке, прижимая к обратной стороне ремня, пока не будет достигнуто требуемое натяжение ремня ([Рисунок 40](#)).

Внимание: Не затягивайте ремень слишком сильно.

- В. Затяните гайку для фиксации выполненной регулировки.
4. Установите крышку ремня на место.
5. Сохраняя небольшой зазор между уплотнением крышки и боковой пластиной, установите каждый крепежный болт таким образом, чтобы резьба вошла в зацепление во вставке. Этот зазор позволит выполнить визуальное выравнивание болтов относительно резьбовых вставок.
6. После установки всех болтов затяните их так, чтобы выступы внутри крышки уперлись в боковую пластину. Не затягивайте болты слишком сильно.

Регулировка главных клиновых ремней

- Для регулировки натяжения главных клиновых ремней прежде всего проверьте регулировку рычага управления тягой; см. [Регулировка рычага управления тягой \(страница 42\)](#).

Если ремни по-прежнему проскальзывают после регулировки управления тягой, перейдите к следующему этапу.

2. Ослабьте стопор, фиксирующий крышку клинового ремня, и откиньте крышку ([Рисунок 41](#)).

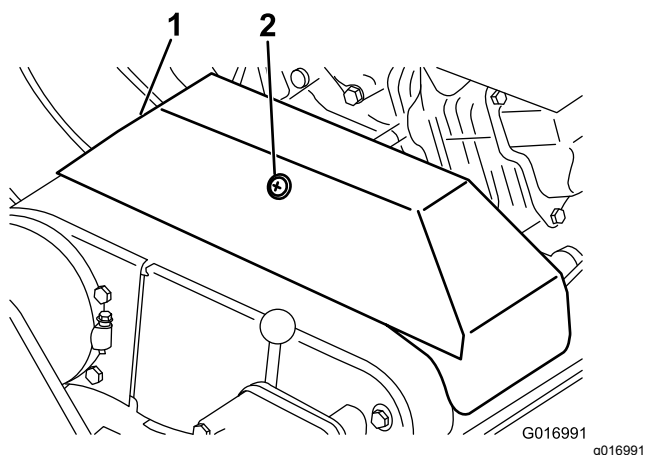


Рисунок 41

1. Кожух клинового ремня
2. Стопор

3. Чтобы увеличить натяжение ремня, ослабьте болты крепления двигателя и по пазам сдвиньте двигатель назад.

Внимание: Не затягивайте ремень слишком сильно.

4. Затяните крепежные болты.

Примечание: После установки новых клиновых ремней расстояние между осями ведущего и ведомого шкивов должно равняться примерно 12,7 см.

5. После натяжения главных клиновых ремней проверьте с помощью линейки выравнивание шкива выходного вала двигателя и шкива промежуточного вала.

6. Если шкивы не выровнены, ослабьте винты крепления монтажной опоры двигателя к раме машины и перемещайте двигатель из стороны в сторону до выравнивания шкивов с точностью 0,7 мм.

7. Затяните крепежные винты и проверьте выравнивание.

8. Для облегчения толкания или буксировки машины с выключенным двигателем отрегулируйте направляющую ремня ([Рисунок 42](#), врезка) следующим образом:

- A. Включите муфту.
- B. Отпустите контргайку, которая крепит натяжной ролик и направляющую ремня к рычагу натяжного ролика.
- C. Поворачивайте направляющую ремня по часовой стрелке, пока зазор между направляющим пальцем и обратной

стороной приводного ремня не будет равен приблизительно 1,5 см.

- D. Затяните контргайку, которая крепит натяжной ролик и направляющую ремня к рычагу натяжного ролика.

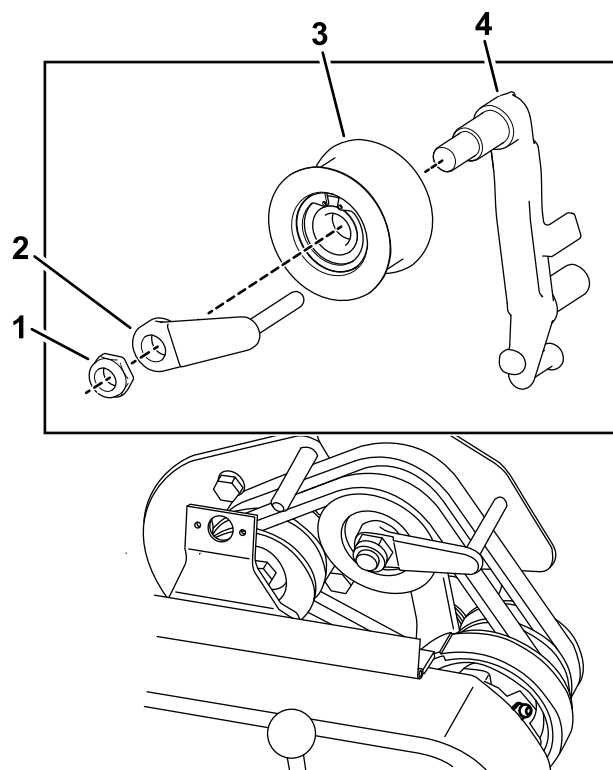


Рисунок 42

1. Контргайка
2. Направляющая ремня
3. Натяжной ролик в сборе
4. Рычаг натяжного ролика

9. Закройте крышку и зафиксируйте стопор.

Замена ремня дифференциала

1. Отверните болты крепления крышек ремней тягового привода и привода барабана к правой боковой пластине и снимите крышки ремней.
2. Ослабьте на всех натяжных роликах гайки крепления и поверните каждый ролик против часовой стрелки от обратной стороны каждого ремня, чтобы ослабить натяжение ремня.
3. Снимите ремни.
4. Снимите болты крепления передней и задней частей крышки дифференциала к корпусу дифференциала и отодвиньте части крышки, чтобы открыть доступ к ремню ([Рисунок 43](#)).

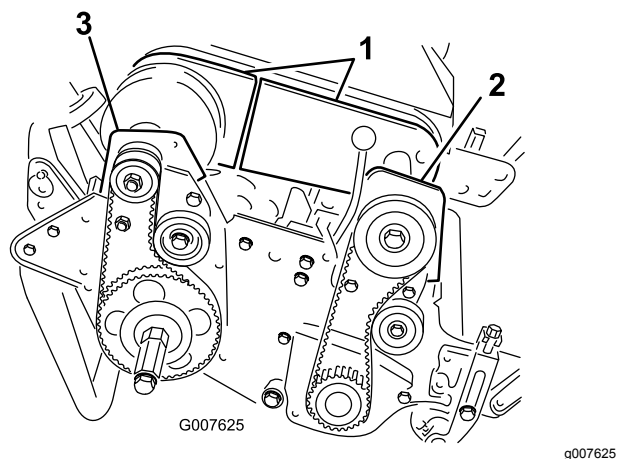


Рисунок 43

1. Части крышки дифференциала
 2. Передний корпус муфты
 3. Корпус правого заднего подшипника
-
5. Ослабьте гайки крепления натяжного ролика дифференциала и поверните ролик против часовой стрелки от обратной стороны каждого ремня, чтобы ослабить натяжение ремня.
 6. Удалите 2 болта и 2 контргайки, которые крепят передний корпус муфты к боковой пластине ([Рисунок 43](#)).
 7. Переверните корпус на 180° так, чтобы его низ был обращен вверх.
 8. Удалите 2 болта и 2 контргайки, которые крепят корпус правого заднего подшипника к боковой пластине ([Рисунок 43](#)).
 9. Переверните корпус на 180° так, чтобы его низ был обращен вверх.
 10. Снимите старый ремень.
 11. Протяните новый ремень над крышками повернутых корпусов, частями крышки дифференциала и наденьте на шкивы дифференциала.
 12. Убедитесь, что натяжной ролик упирается в обратную сторону ремня.
 13. Поверните оба корпуса обратно в вертикальное положение и прикрепите их к боковой пластине ранее снятыми болтами и гайками.
 14. Отрегулируйте натяжение ремня дифференциала; см. [Регулировка ремня дифференциала \(страница 39\)](#).
 15. Отрегулируйте натяжение ремней привода тяги и привода барабана; см. [Регулировка ремня привода тяги \(страница 38\)](#) и [Регулировка ремня привода барабана \(страница 38\)](#).

16. Установите крышки дифференциала, привода тяги и привода барабана.

Техническое обслуживание органов управления

Регулировка рычага управления тягой

Выполните эти действия для устранения провисания троса управления тягой:

1. Переведите рычаг управления тягой в положение **Выключено**.
2. Ослабьте стопор, фиксирующий крышку клинового ремня, и откиньте крышку (**Рисунок 41**).
3. Чтобы устранить провисание троса управления тягой, ослабьте переднюю зажимную гайку троса и затяните заднюю зажимную гайку (**Рисунок 44**) так, чтобы провисание было устранено.

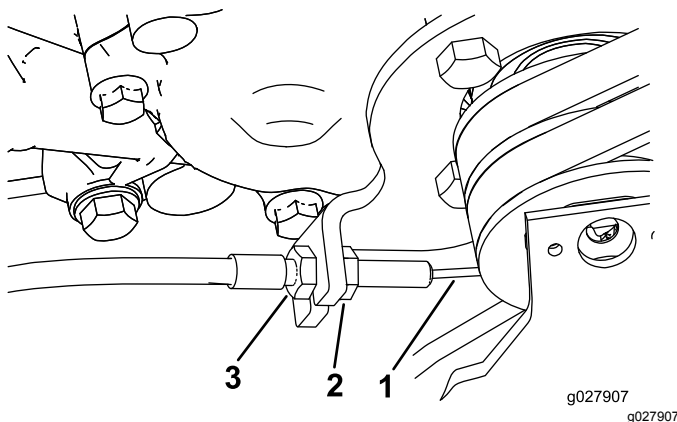


Рисунок 44

- | | |
|----------------------------------|--------------------------------|
| 1. Трос управления тягой | 3. Задняя зажимная гайка троса |
| 2. Передняя зажимная гайка троса | |
-
4. Затяните переднюю зажимную гайку троса.
 5. Закройте крышку и зафиксируйте стопор.
 6. Проверьте работу рычага устройства управления тягой.

Техническое обслуживание режущего блока

Правила техники безопасности при обращении с ножом

Соблюдайте осторожность при проверке барабана режущего блока. При техническом обслуживании барабана используйте перчатки и соблюдайте осторожность.

Износ или повреждение ножей барабанов или неподвижного ножа может привести к его разрушению и выбросу фрагментов в направлении оператора или находящихся поблизости людей, что может стать причиной серьезной травмы, в том числе с летальным исходом.

- Периодически осматривайте подвижные и неподвижные ножи на наличие чрезмерного износа и повреждений.
- При проверке ножей будьте внимательны. Обслуживайте ножи в перчатках и будьте осторожны. Выполняйте только замену подвижных и неподвижных ножей или их заточку обратным вращением; никогда не выпрямляйте и не сваривайте их.

Выравнивание заднего тормозного барабана по барабану

1. Припаркуйте машину на ровной поверхности, предпочтительно на плите из прецизионной стали.
2. Поместите плоскую стальную полосу 0,6 x 2,5 см, длиной примерно 73,6 см под ножи барабана, уперев ее в передний край неподвижного ножа, чтобы не допустить упора неподвижной планки в рабочую поверхность.
3. Поднимите передний валик так, чтобы на поверхности лежали только задний тормозной барабан и барабан.
4. Нажмите с усилием на машину над барабаном, чтобы все ножи барабана касались стальной полосы.
5. Нажимая на барабан, введите калибр для измерения зазоров под один конец

тормозного барабана, а затем проверьте другой конец тормозного барабана.

Примечание: Если зазор между тормозным барабаном и рабочей поверхностью на каком-либо конце больше 0,25 мм, отрегулируйте тормозной барабан (перейдите к пункту 6). Если зазор меньше 0,25 мм, регулировка не требуется.

6. Снимите задний кожух ремня с правой стороны машины ([Рисунок 45](#)).

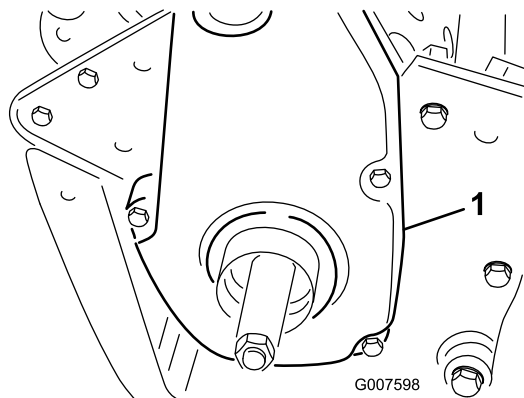


Рисунок 45

g007598

1. Кожух ремня привода тяги

7. Поворачивайте ведомый шкив валика до совмещения с 4 винтами с буртиком подшипника валика ([Рисунок 46](#)).

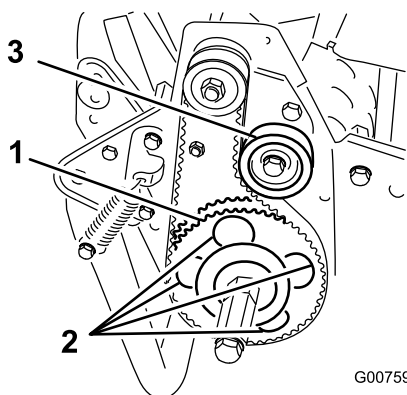


Рисунок 46

g007599

1. Ведомый шкив
2. 4 отверстия
3. Натяжной ролик

8. Ослабьте 4 винта подшипников валика и винт крепления натяжного ролика.
9. Поднимайте или опускайте правую сторону узла валика, пока зазор не станет меньше 0,25 мм.
10. Затяните винты крепления валика.

11. Отрегулируйте натяжение ремня и затяните винт крепления натяжного ролика. ([Рисунок 46](#)).

Регулировка контакта барабана с неподвижным ножом

Отрегулируйте контакт барабана с неподвижным ножом после шлифования, заточки обратным вращением или разборки режущего блока. Это не является ежедневной процедурой регулировки.

1. Припаркуйте машину на ровной рабочей поверхности.
2. Для доступа к неподвижному ножу и барабану наклоните машину назад на рукоятку.

Внимание: Не наклоняйте машину больше чем на 25°. Наклон машины на угол больше 25° приведет к попаданию масла в камеру сгорания и(или) течи топлива из крышки топливного бака.

3. Поверните барабан таким образом, чтобы нож пересекал кромку неподвижного ножа между первой и второй головками винтов неподвижного ножа с правой стороны режущего блока ([Рисунок 47](#)).

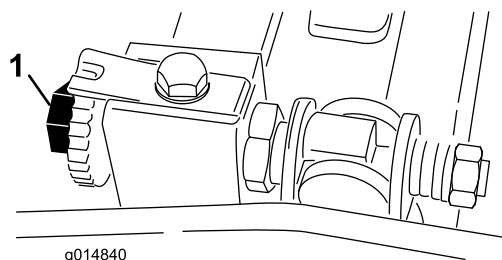


Рисунок 47

g014840

1. Регулировочный винт неподвижного ножа

4. Поверните барабан таким образом, чтобы нож пересекал кромку неподвижного ножа между первой и второй головками винтов неподвижного ножа с правой стороны режущего блока.
5. Вставьте регулировочную прокладку толщиной 0,05 мм между отмеченным ножом и кромкой неподвижного ножа в точке, где отмеченный нож пересекает кромку неподвижного ножа.
6. Поворачивайте правый регулировочный винт планки неподвижного ножа до тех пор, пока не почувствуете легкое давление (т.е. тянущее усилие) на регулировочной

прокладке при перемещении ее из стороны в сторону (Рисунок 47).

острых кромок, необходимых для точного скашивания.

Регулировка высоты скашивания

7. Удалите регулировочную прокладку.
8. С левой стороны режущего блока медленно поверните барабан так, чтобы ближайший нож пересекал кромку неподвижного ножа между головками первого и второго винтов.
9. Повторите действия, описанные в пунктах с 4 по 7, для левой стороны режущего блока и левого регулировочного винта планки неподвижного ножа.
10. Используя те же точки контакта, повторяйте действия, описанные в пунктах с 5 по 7, пока не будет достигнуто легкое тянущее усилие с правой и левой стороны режущего блока.
11. Чтобы между барабаном и неподвижным ножом был легкий контакт, поверните каждый регулировочный винт планки неподвижного ножа по часовой стрелке на 3 щелчка.

Примечание: Каждый поворот регулировочного винта планки неподвижного ножа на один щелчок сдвигает неподвижный нож на 0,018 мм. При вращении по часовой стрелке кромка неподвижного ножа приближается к барабану, а при вращении против часовой стрелки она удаляется от барабана.

12. Проверьте характеристики скашивания, вставив длинную полоску бумаги между барабаном и неподвижным ножом перпендикулярно неподвижному ножу (Рисунок 48). Медленно проверните барабан вперед. При этом бумага должна разрезаться.

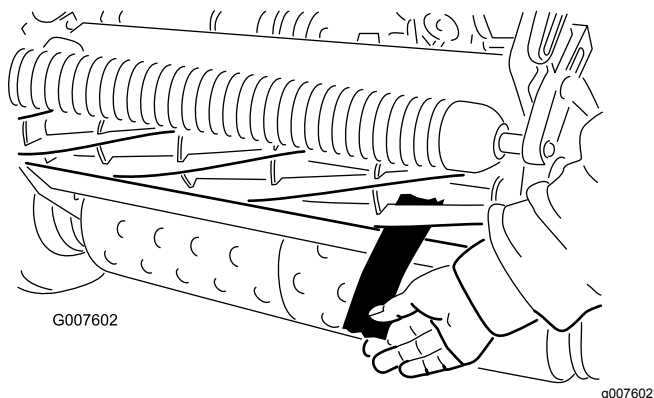


Рисунок 48

Примечание: Если наблюдается чрезмерный контакт / тянущее усилие барабана, необходимо выполнить заточку обратным вращением на лицевой поверхности неподвижного ножа или отшлифовать режущий блок для получения

1. Убедитесь, что задний валик горизонтален и что контакт между неподвижным ножом и барабаном является правильным. Для доступа к переднему и заднему валикам и неподвижному ножу наклоните машину назад на рукоятку.

Внимание: Не наклоняйте машину больше чем на 25°. Наклон машины на угол больше 25° приведет к попаданию масла в камеру сгорания и(или) течи топлива из крышки топливного бака.

2. Ослабьте контргайки, которые крепят рычаги регулировки высоты скашивания к кронштейнам высоты скашивания (Рисунок 49).

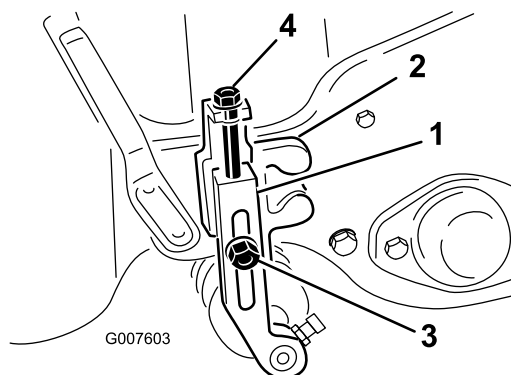


Рисунок 49

- | | |
|--|------------------------|
| 1. Рычаг регулировки высоты скашивания | 3. Контргайка |
| 2. Кронштейн высоты скашивания | 4. Регулировочный винт |

3. Ослабьте гайку измерительной планки (Рисунок 50) и установите регулировочный винт на необходимую высоту скашивания. Расстояние между нижней частью головки винта и лицевой поверхностью планки равно высоте скашивания.

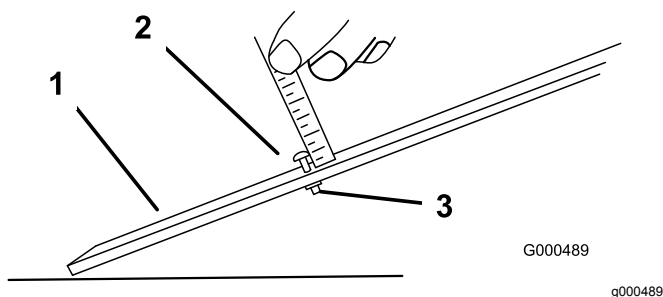


Рисунок 50

1. Измерительная планка
2. Винт регулировки высоты
3. Гайка

4. Зацепите головку винта за режущую кромку неподвижного ножа и расположите задний конец планки на заднем валике (Рисунок 51).

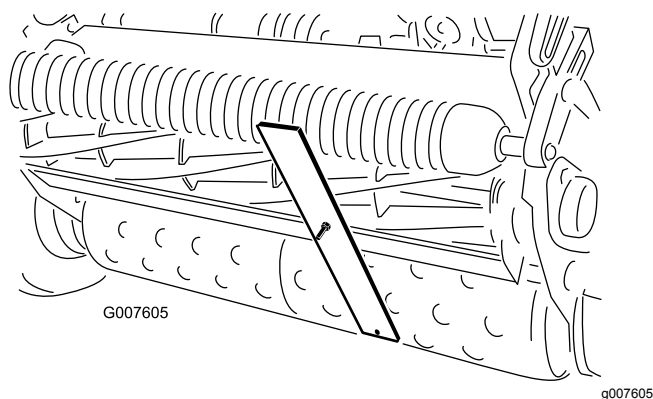


Рисунок 51

5. Поворачивайте регулировочный винт, пока валик не коснется переднего конца мерной планки.
6. Регулируйте оба конца валика до тех пор, пока весь валик не станет параллелен неподвижному ножу.

Внимание: При правильной регулировке задний и передний валики касаются измерительной планки, а винт прижимается к неподвижному ножу. Это обеспечивает одинаковую высоту скашивания с обеих сторон неподвижного ножа.

7. Затяните гайку для фиксации выполненной регулировки.

Внимание: Чтобы избежать снятия дерна при неровном травяном покрове, убедитесь, что опоры валиков направлены назад (валик ближе к барабану).

Примечание: В зависимости от применения и нужд пользователя передний валик может

быть установлен в три разных положения (Рисунок 52).

- Переднее положение используется, когда установлена механическая щетка.
- Без механической щетки используется среднее положение.
- Третье положение используется на особо неровных травяных покровах.

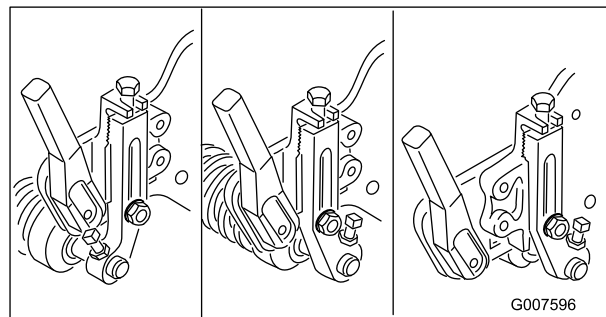


Рисунок 52

Регулировка высоты щитка-отражателя травы

Отрегулируйте щиток-отражатель так, чтобы скошенная трава попадала в травосборник.

1. Измерьте расстояние от верха переднего несущего стержня до переднего края щитка на каждой стороне режущего блока (Рисунок 53).

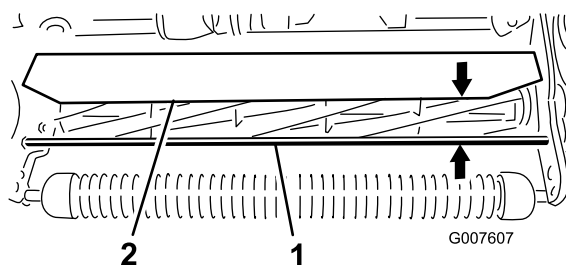


Рисунок 53

1. Несущий стержень
2. Щиток-отражатель травы

2. Для нормальных условий скашивания щиток-отражатель травы должен быть установлен на высоту 10 см от несущего стержня. Ослабьте болты и гайки крепления каждого конца щитка-отражателя к боковой пластине и отрегулируйте высоту щитка.
3. Затяните детали крепления.

Примечание: При работе в условиях достаточно сухой почвы щиток можно

опустить (скошенная трава пролетает над верхом корзины) или, если трава тяжелая и мокрая, поднять (скошенная трава скапливается в задней части корзины).

Регулировка отражателя скошенной травы

Отрегулируйте отражатель так, чтобы вся скошенная трава выбрасывалась из области барабана.

1. Ослабьте винты крепления верхней планки (Рисунок 54) к режущему блоку.

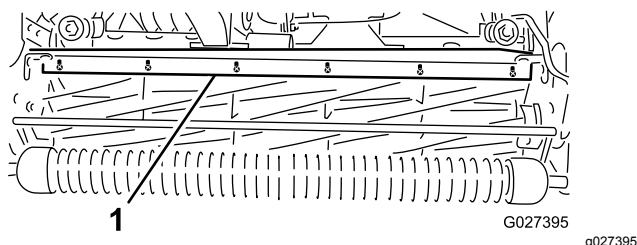


Рисунок 54

1. Отражатель скошенной травы
2. Вставьте толщиномер на 1,5 мм между верхней поверхностью барабана и отражателем и затяните винты.
3. Убедитесь, что расстояние от отражателя до барабана одинаковое по всей длине барабана.

Примечание: Отражатель можно отрегулировать для компенсации изменения состояния травяного покрова. Когда трава очень влажная, устанавливайте планку ближе к барабану. И наоборот, когда трава сухая, отодвиньте планку от барабана. Для обеспечения оптимальных характеристик планка должна быть параллельна барабану. Регулируйте планку каждый раз при регулировке высоты щитка и заточке барабана на станке.

Определение типа планки неподвижного ножа

Чтобы определить, для какого вида скашивания — стандартного или интенсивного — предназначен неподвижный нож, проверьте монтажные проушины левой неподвижной планки. Если монтажные проушины закруглены, то планка неподвижного ножа является стандартной. Если

монтажные проушины имеют прорезы, то это неподвижный нож для интенсивного скашивания (Рисунок 55).

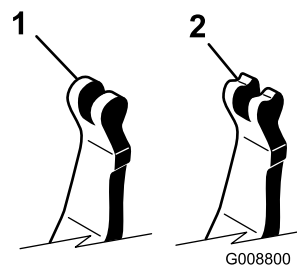


Рисунок 55

1. Стандартный неподвижный нож
2. Неподвижный нож для интенсивного скашивания

Техническое обслуживание неподвижного ножа

Демонтаж неподвижного ножа

1. Поверните регулировочный винт планки неподвижного ножа против часовой стрелки, чтобы отвести неподвижный нож от барабана (Рисунок 56).

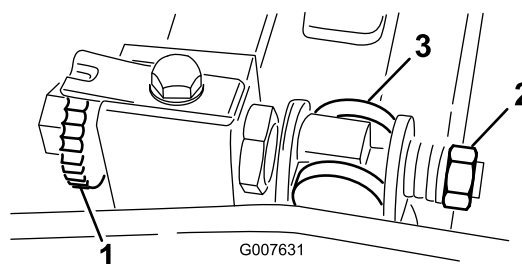


Рисунок 56

1. Регулировочный винт неподвижного ножа
2. Гайка натяжения пружины
3. Неподвижный нож

2. Отвинчивайте гайку натяжения пружины до тех пор, пока шайба больше не будет нажимать на неподвижный нож (Рисунок 56).
3. На каждой стороне машины ослабьте зажимную гайку, стопорящую болт планки неподвижного ножа (Рисунок 57).

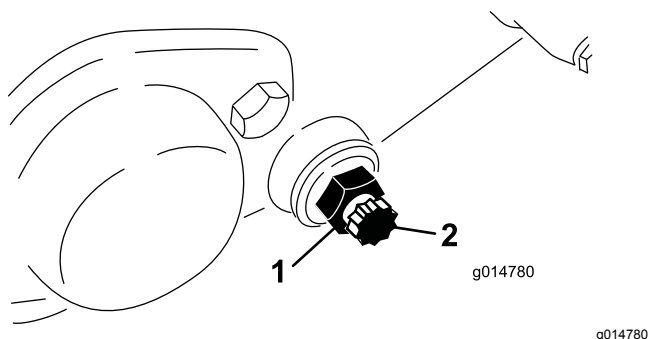


Рисунок 57

1. Зажимная гайка
2. Болт планки неподвижного ножа

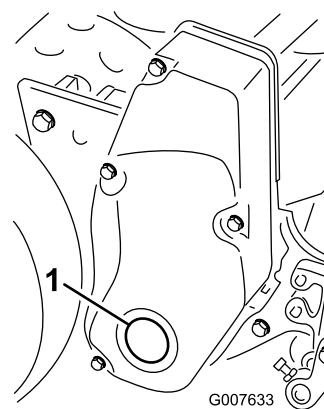


Рисунок 58

1. Пробка крышки

4. Снимите оба болта неподвижного ножа, что позволит снять неподвижный нож с машины, потянув его вниз. На каждом конце неподвижного ножа оставьте 2 нейлоновые и 2 штампованные стальные шайбы (Рисунок 57).

Установка неподвижного ножа

1. Установите неподвижный нож, расположив монтажные проушины между шайбой и регулятором неподвижного ножа.
2. Закрепите неподвижный нож на обеих боковых пластинах болтами неподвижного ножа (с зажимными гайками на болтах) и 8 шайбами.

Примечание: Установите нейлоновую шайбу с каждой стороны выступа боковой пластины. Снаружи на каждую нейлоновую шайбу поместите стальную шайбу.

3. Затяните болты с моментом от 27 до 36 Н·м.
4. Затяните зажимные гайки так, чтобы наружные упорные шайбы свободно вращались.
5. Затяните гайку натяжения пружины так, чтобы пружина полностью сжалась, затем отверните ее на 1/2 оборота.
6. Отрегулируйте неподвижный нож; см. [Регулировка контакта барабана с неподвижным ножом \(страница 43\)](#).

Заточка барабана обратным вращением

1. Снимите пробку с крышки правого привода барабана (Рисунок 58).

2. Вставьте приводной удлинитель на 1/2 дюйма, подсоединенный к машине заточки обратным вращением, в квадратное отверстие в центре шкива барабана.
3. Произведите заточку обратным вращением согласно *Руководству по заточке барабанов и вращающихся ножей газонокосилок компании Toro*, форма № 80-300 РТ.

⚠ ОПАСНО

Прикосновение к барабану или другим движущимся частям может привести к травме.

- Держитесь на безопасном расстоянии от барабана при заточке обратным вращением.
- Никогда не используйте малярную щетку с короткой ручкой при заточке обратным вращением. Рукоятку (№ по каталогу 29-9100) в сборе или в виде отдельных деталей можно приобрести у официального дистрибьютора компании Toro.

Примечание: Чтобы улучшить режущую кромку, после окончания заточки обратным вращением обработайте напильником переднюю поверхность неподвижного ножа. При этом будут удалены все заусенцы или неровные края, которые могут образоваться на режущей кромке.

4. Закончив эти действия, установите пробку в крышку.

Хранение

Безопасность при хранении

- Прежде чем покинуть рабочее место оператора, заглушите двигатель, извлеките ключ (при наличии) и дождитесь остановки всех движущихся частей. Дайте машине остыть перед регулировкой, техническим обслуживанием, очисткой или помещением на хранение.
- Запрещается хранить машину или емкость с топливом в местах, где есть открытое пламя, искры или малая горелка, используемая, например, в водонагревателе или другом оборудовании.

Примечание: Запрещается хранить топливо с добавлением стабилизатора/кондиционера топлива дольше срока, рекомендованного изготовителем стабилизатора топлива.

3. Проверьте и затяните все болты, гайки и винты. Отремонтируйте или замените все изношенные или поврежденные детали.
4. Подкрасьте все поцарапанные или оголенные металлические поверхности. Краску можно приобрести в сервисном центре официального дистрибьютора.
5. Храните машину в чистом, сухом гараже или складском помещении. Накройте машину для ее защиты и сохранения в чистоте.

Хранение машины

1. Удалите скошенную траву, загрязнения и въевшуюся грязь с наружных частей всей машины, особенно с двигателя. Очистите грязь и сухую траву с наружных поверхностей ребер головки блока цилиндров двигателя и корпуса вентилятора.

Внимание: Машину можно мыть мягким моющим средством с водой. Не мойте машину струей под давлением. Старайтесь не использовать много воды, особенно вблизи щитка рычага переключения передач и двигателя.

2. Для долгосрочного хранения (более 30 дней) добавьте в бак с топливом стабилизирующую/улучшающую присадку.
 - A. Запустите двигатель на 5 минут для распределения кондиционированного топлива по топливной системе.
 - B. Выключите двигатель, подождите, пока он остынет, и слейте топливо из бака или же продолжайте работу двигателя, пока он не заглохнет.
 - C. Запустите двигатель и дайте ему поработать до тех пор, пока он не заглохнет. Снова запустите двигатель с закрытой воздушной заслонкой и повторяйте это действие до тех пор, пока двигатель не перестанет запускаться.
 - D. Отсоедините провод от свечи зажигания.
 - E. Утилизируйте надлежащим образом все неиспользованное топливо. Утилизируйте его в соответствии местными нормами.

Примечания:

Уведомление о конфиденциальности Европейского агентства по защите окружающей среды (ЕЕА) / Великобритании

Использование ваших персональных данных компанией Toro

Компания The Toro Company («Торо») обеспечивает конфиденциальность ваших данных. Когда вы приобретаете наши изделия, мы можем собирать о вас некоторую личную информацию напрямую или через ваше местное представительство или дилера компании Toro. Компания Toro использует эту информацию, чтобы выполнять свои контрактные обязательства, такие как регистрация вашей гарантии, обработка вашей гарантийной претензии или для связи с вами в случае отзыва продукции, а также для других законных целей ведения деятельности, например, для оценки удовлетворенности клиентов, улучшения наших изделий или предоставления вам информации, которая может быть вам интересна. Компания Toro может предоставлять вашу информацию своим дочерним компаниям, филиалам, дилерам или другим деловым партнерам в связи с указанными видами деятельности. Мы также можем раскрывать персональные данные, когда это требуется согласно законодательству или в связи с продажей, приобретением или слиянием компании. Мы никогда не будем продавать ваши персональные данные каким-либо другим компаниям для целей маркетинга.

Хранение ваших персональных данных

Компания Toro хранит ваши персональные данные до тех пор, пока они являются актуальными в связи с вышеуказанными целями и в соответствии с требованиями законодательства. Для получения дополнительной информации по применяемым срокам хранения данных свяжитесь с нами по электронной почте legal@toro.com.

Обязательство компании Toro по обеспечению безопасности

Ваши персональные данные могут быть обработаны в США или другой стране, в которой могут действовать менее строгие законы о защите информации, чем в стране вашего проживания. Когда мы передаем ваши данные за пределы страны вашего проживания, мы предпринимаем требуемые согласно закону действия, чтобы убедиться, что приняты надлежащие меры защиты ваших данных и соблюдается конфиденциальность при обращении с ними.

Доступ и исправление

Вы имеете право на исправление или просмотр ваших персональных данных, можете возражать против обработки ваших данных или ограничивать их обработку. Чтобы сделать это, свяжитесь с нами по электронной почте legal@toro.com. Если у вас есть опасения относительно того, каким образом компания Toro обращается с вашей информацией, мы рекомендуем обратиться с соответствующими вопросами непосредственно к нам. Просим обратить внимание, что резиденты европейских стран имеют право подавать жалобу в Агентство по защите персональных данных.



Гарантия компании Toro

Ограниченная гарантия на два года, или 1500 часов работы

Условия гарантии и изделия, на которые она распространяется

Компания Toro и ее филиал Toro Warranty в соответствии с заключенным между ними соглашением совместно гарантируют, что серийное изделие Toro («Изделие») не будет иметь дефектов материалов или изготовления в течение 2 лет или 1500 часов работы* (в зависимости от того, что наступит раньше). Настоящая гарантия распространяется на все изделия, за исключением азраторов (см. отдельные условия гарантии на эти изделия). При возникновении гарантийного случая компания отремонтирует изделие за свой счет, включая диагностику, трудозатраты и запасные части. Настоящая гарантия начинается со дня доставки Изделия первоначальному розничному покупателю. * Изделие оборудовано счетчиком моточасов.

Порядок подачи заявки на гарантийное обслуживание

При возникновении гарантийного случая следует немедленно сообщить об этом дистрибьютору или официальному дилеру серийных изделий, у которых было приобретено изделие. Если вам нужна помощь в определении местонахождения дистрибьютора серийных изделий или официального дилера или если у вас есть вопросы относительно ваших прав и обязанностей по гарантии, вы можете обратиться к нам по адресу:

Отделение технического обслуживания серийной продукции Toro
Toro Warranty Company

8111 Lyndale Avenue South
Bloomington, MN 55420-1196

952-888-8801 или 800-952-2740

Эл. почта: commercial.warranty@toro.com

Обязанности владельца

Вы, являясь владельцем данного изделия, несете ответственность за выполнение необходимого технического обслуживания и регулировок, указанных в *Руководстве оператора*. Действие этой гарантии не распространяется на неисправности изделия, возникшие в результате невыполнения требуемого технического обслуживания и регулировок.

Изделия и условия, на которые не распространяется гарантия

Не все неисправности или нарушения работы изделия, возникшие в течение гарантийного периода, являются дефектами материала или изготовления. Действие этой гарантии не распространяется на следующее:

- Неисправности изделия, возникшие в результате использования запасных частей, произведенных третьей стороной, либо установки и использования дополнительных частей или измененных дополнительных приспособлений и изделий других фирм.
- Неисправности изделия, возникшие в результате невыполнения рекомендованного технического обслуживания и (или) регулировок.
- Неисправности изделия, возникшие в результате эксплуатации Изделия ненадлежащим, халатным или неосторожным образом.
- Части, расходуемые в процессе эксплуатации, кроме случаев, когда они будут признаны дефектными. Следующие части, помимо прочего, являются расходными или быстроизнашивающимися в процессе нормальной эксплуатации изделий: тормозные колодки и накладки, фрикционные накладки муфт сцепления, ножи, барабаны, опорные катки и подшипники (герметичные или смазываемые), неподвижные ножи, свечи зажигания, колеса поворотного типа и их подшипники, шины, фильтры, ремни и определенные компоненты опрыскивателей, такие как диафрагмы, насадки и обратные клапаны.
- Отказы, вызванные внешним воздействием, включая, помимо прочего, атмосферное воздействие, способы хранения, загрязнение, использование не утвержденных к применению видов топлива, охлаждающих жидкостей, смазочных материалов, присадок, удобрений, воды или химикатов.
- Отказы или проблемы при работе из-за использования топлива (например, бензина, дизельного или биодизельного топлива), не удовлетворяющего требованиям соответствующих отраслевых стандартов.
- Нормальные шум, вибрация, износ и старение. Нормальный «износ» включает, помимо прочего, повреждение сидений в результате износа или

стирания, потертость окрашенных поверхностей, царапины на наклейках или окнах.

Части

Части, замена которых запланирована при требуемом техническом обслуживании, имеют гарантию на период до планового срока их замены. На части, замененные по настоящей гарантии, действует гарантия в течение действия первоначальной гарантии на изделие, и они становятся собственностью компании Toro. Окончательное решение о том, подлежит ли ремонту или замене какая-либо существующая часть или узел, принимается компанией Toro. Компания Toro имеет право использовать для гарантийного ремонта восстановленные запчасти.

Гарантия на аккумуляторы глубокого разряда и литий-ионные аккумуляторы

Аккумуляторы глубокого разряда и литий-ионные аккумуляторы за время своего срока службы могут выдать определенное полное число киловатт-часов. Методы эксплуатации, подзарядки и технического обслуживания могут увеличить или уменьшить срок службы аккумулятора. Поскольку аккумуляторы в настоящем изделии являются расходными компонентами, эффективность их работы между зарядками будет постепенно уменьшаться до тех пор, пока аккумулятор полностью не выйдет из строя. Ответственность за замену отработанных вследствие нормальной эксплуатации аккумуляторов несет владелец изделия. Примечание: (только для литий-ионных аккумуляторов): гарантия с пропорциональным коэффициентом по истечении 2 лет. См. дополнительную информацию в гарантии на аккумулятор.

Техническое обслуживание, выполняемое за счет владельца

Регулировка двигателя, смазывание, очистка и полировка, замена фильтров, охлаждающей жидкости и проведение рекомендованного технического обслуживания входят в число нормальных операций по уходу за изделиями компании Toro, выполняемых за счет владельца.

Общие условия

Выполнение ремонта официальным дистрибьютором или дилером компании Toro является вашим единственным возмещением убытков по настоящей гарантии.

Компании The Toro Company и Toro Warranty Company не несут ответственности за косвенные, случайные или последующие убытки, связанные с использованием изделий компании Toro, на которые распространяется действие настоящей гарантии, включая любые затраты или расходы на предоставление замещающего оборудования или оказание услуг в течение обоснованных периодов нарушения работы или неиспользования оборудования во время ожидания завершения ремонта в соответствии с условиями настоящей гарантии. Не существует каких-либо иных гарантий, за исключением упоминаемой ниже гарантии на систему контроля выхлопных газов (если применимо). Все подразумеваемые гарантии коммерческого качества или пригодности для конкретного применения ограничены продолжительностью настоящей прямой гарантии.

В некоторых странах не допускается исключать случайные или последующие убытки или ограничения на срок действия подразумеваемой гарантии, вследствие чего вышеуказанные исключения и ограничения могут на вас не распространяться. Настоящая гарантия предоставляет вам конкретные законные права, но вы можете также иметь и другие права, которые меняются в зависимости от страны использования.

Примечание в отношении гарантии на снижение токсичности выхлопных газов

На систему контроля выхлопных газов на вашем изделии может распространяться действие отдельной гарантии, соответствующей требованиям, установленным Агентством по охране окружающей среды США (EPA) и (или) Калифорнийским советом по охране воздушных ресурсов (CARB). Приведенные выше ограничения на моточасы не распространяются на Гарантию на системы контроля выхлопных газов. См. «Гарантийные обязательства на системы контроля выхлопных газов двигателя», которые поставляются с вашим изделием или содержатся в документации изготовителя двигателя.

Страны, кроме США и Канады

Покупатели, которые приобрели изделия компании Toro за пределами США или Канады, для получения гарантийных полисов для своей страны, провинции и штатов должны обращаться к местному дистрибьютору (дилеру) компании Toro. Если по какой-либо причине вы не удовлетворены услугами вашего дистрибьютора или испытываете трудности с получением информации о гарантии, свяжитесь с сервисным центром официального дилера Toro.

Предупреждение согласно Prop. 65 (Положению 65) штата Калифорния

В чем заключается это предупреждение?

Возможно, вы увидите в продаже изделие, на котором имеется предупреждающая наклейка, аналогичная следующей:



ПРЕДУПРЕЖДЕНИЕ: Риск возникновения онкологических заболеваний или нарушений репродуктивной функции – www.p65Warnings.ca.gov.

Что такое Prop. 65 (Положение 65)?

Prop. 65 действует в отношении всех компаний, осуществляющих свою деятельность в штате Калифорния, продающих изделия в штате Калифорния или изготавливающих изделия, которые могут продаваться или ввозиться на территорию штата Калифорния. Согласно этому законопроекту губернатор штата Калифорния должен составлять и публиковать список химических веществ, которые считаются канцерогенными, вызывающими врожденные пороки и оказывающими иное вредное воздействие на репродуктивную функцию человека. Этот ежегодно обновляемый список включает сотни химических веществ, присутствующих во многих изделиях повседневного использования. Цель Prop 65 – информирование общественности о возможном воздействии этих химических веществ на организм человека.

Prop 65 не запрещает продажу изделий, содержащих эти химические вещества, но требует наличие предупредительных сообщений на всех изделиях, упаковке изделий и в соответствующей сопроводительной документации. Более того, предупреждение Prop 65 не означает, что какое-либо изделие нарушает какие-либо стандарты или требования техники безопасности. Фактически правительство штата Калифорния пояснило, что предупреждение Prop 65 не следует рассматривать как регулятивное решение относительно признания изделия «безопасным» или «небезопасным». Большинство таких химических веществ применяется в товарах повседневного использования в течение многих лет без какого-либо вреда, подтвержденного документально. Для получения дополнительной информации посетите веб-сайт <https://oag.ca.gov/prop65/faqs-view-all>.

Предупреждение Prop 65 означает, что компания либо (1) провела оценку воздействия на организм человека и сделала заключение, что оно превышает уровень, соответствующий «отсутствию значимого риска»; либо (2) приняла решение предоставить предупреждение на основании имеющейся у компании информации о наличии в составе изделия химического вещества, входящего в указанный список без оценки риска воздействия.

Применяется ли данный закон где-либо еще?

Предупреждения Prop 65 являются обязательными только согласно законодательству штата Калифорния. Эти предупреждения можно увидеть на территории штата Калифорния в самых разнообразных местах, включая, помимо прочего, рестораны, продовольственные магазины, отели, школы и больницы, а также на широком ассортименте изделий. Кроме того, некоторые продавцы через интернет-магазины или почтовые заказы указывают предупреждения Prop 65 на своих веб-сайтах или в каталогах.

Как предупреждения штата Калифорния соотносятся с федеральными нормативами?

Стандарты, Prop 65 часто бывают более строгими, чем федеральные или международные стандарты. Существует множество веществ, для которых требуется наличие предупреждения Prop 65 при уровнях их содержания значительно более низких, чем значения пределов воздействия, допускаемые федеральными нормативами. Например, согласно Prop 65, основанием для нанесения на изделие предупреждения является поступление в организм 0,5 мкг/г свинца в сутки, что значительно ниже уровня ограничений, устанавливаемых федеральными и международными стандартами.

Почему не на всех аналогичных изделиях имеются подобные предупреждающие сообщения?

- Для изделий, продаваемых в штате Калифорния, требуются этикетки согласно Prop 65, а для аналогичных изделий, продаваемых за пределами указанного штата, такие этикетки не требуются.
- К компании, вовлеченной в судебное разбирательство по Prop 65 для достижения соглашения может быть предъявлено требование указывать на своих изделиях предупреждения Prop 65, однако в отношении других компаний, производящих подобные изделия, такие требования могут не выдвигаться.
- Применение Prop 65 не является последовательным.
- Компании могут принять решение не указывать такие предупреждения в силу их заключения, что они не обязаны делать это согласно Prop 65. Отсутствие предупреждений на изделии не означает, что это изделие не содержит приведенные в списке химические вещества, имеющие аналогичные уровни концентрации.

Почему компания Того указывает это предупреждение?

Компания Того решила предоставить своим потребителям как можно больше информации, чтобы они смогли принять обоснованные решения относительно изделий, которые они приобретают и используют. Того предоставляет предупреждения в некоторых случаях, основываясь на имеющейся у нее информации о наличии одного или нескольких указанных в списке химических веществ, не оценивая риска их воздействия, так как не для всех указанных в списке химикатов имеются требования в отношении предельно допустимых уровней воздействия. В то время как риск воздействия на организм веществ, содержащихся в изделиях Того, может быть пренебрежимо малым или попадать в диапазон «отсутствия значимого риска», компания Того, действуя из принципа «перестраховки», решила указать предупреждения Prop 65. Более того, если бы компания Того не предоставила эти предупреждения, ее могли бы преследовать в судебном порядке органами власти штата Калифорния или частные лица, стремящиеся к исполнению силой закона положения Prop 65, что могло бы привести к существенным штрафам.