

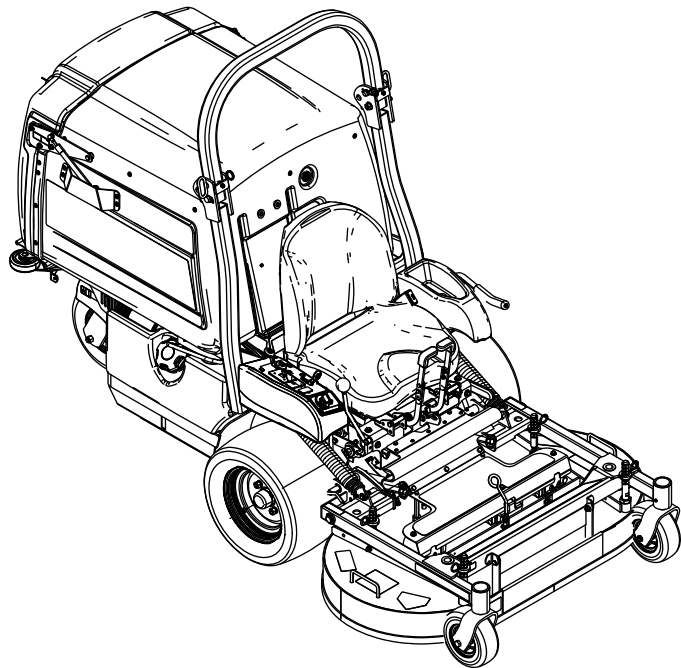


Count on it.

Brakerhåndbok

**Z Master[®]-plentraktor i
8000-serien
med klippeenhet på 122 cm**

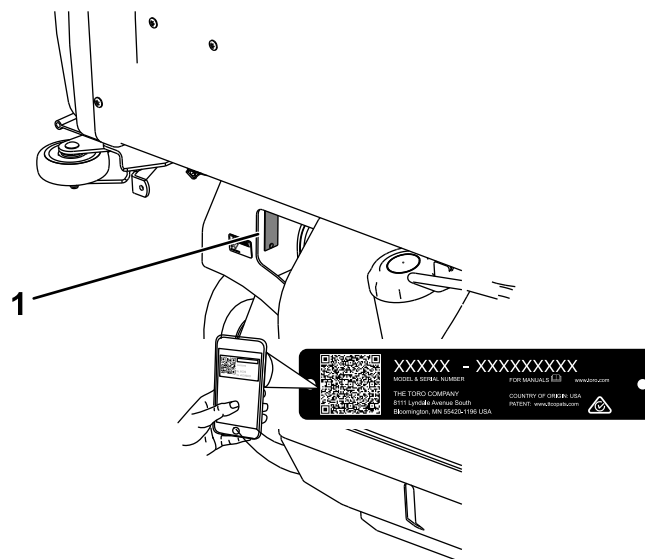
Modellnr. 74311TE—Serienr. 405700000 og oppover



Dette produktet er i samsvar med alle relevante europeiske direktiver. Se eget samsvarserklærings skjema for produktet for detaljert informasjon.

Se motorprodusentens informasjon som følger med maskinen.

Brutto- eller nettomoment: Motorens brutto- eller nettomoment ble beregnet i laboratorium av motorprodusenten i overensstemmelse med Society of Automotive Engineers (SAE) J1940 eller J2723. Når gresslippere i denne klassen er konfigurert til å overholde sikkerhets-, utslipps- og driftskrav, vil det faktiske dreiemomentet være betydelig lavere. Se motorprodusentens informasjon som følger med maskinen.



Figur 1

g310514

1. Plassering av modell- og serienummer

Innledning

Denne plenetraktoren med roterende kniver er beregnet på bruk av profesjonelle, innleide operatører. Den er hovedsakelig beregnet på å klippe gress på godt vedlikeholdte plener på private eller kommersielle eiendommer. Hvis du bruker dette produktet til andre formål enn det er beregnet på, kan du utsette deg selv eller andre for fare.

Les denne håndboken nøye, slik at du lærer å bruke og vedlikeholde produktet på riktig måte og unngår person- eller produktskade. Du har ansvar for å bruke produktet på en riktig og sikker måte.

Gå til www.Toro.com for materialer for produktsikkerhet og opplæring i bruk, og informasjon om tilbehør, hjelp til å finne en forhandler eller for å registrere produktet ditt.

Hvis maskinen må repareres, om du trenger originale Toro-deler eller mer informasjon, kan du kontakte et autorisert forhandlerverksted eller Toros kundeserviceavdeling. Ha modell- og serienummer for hånden når du tar kontakt. **Figur 1** identifiserer plasseringen av modell- og serienummer på produktet. Skriv inn numrene i de tomme feltene.

Viktig: Du kan skanne QR-koden på serienummermerket (hvis det finnes) med den mobile enheten for å få tilgang til garantien, deler og annen produktinformasjon.

Modellnr. _____
Serienr. _____

I tillegg brukes to ord for å utheve informasjon. **Viktig** gjør oppmerksom på spesiell mekanisk informasjon og **Obs** henviser til generell informasjon som er verdt å huske.

Symbolet for sikkerhetsvarsel (**Figur 2**) vises både i denne håndboken og på maskinen for å identifisere viktige sikkerhetsmeldinger som du må følge for å unngå ulykker. Dette symbolet vises sammen med ordet **Fare**, **Advarsel** eller **Forsiktig**.

- **Fare** indikerer en farlig situasjon som, hvis den ikke unngås, **vil** resultere i dødsfall eller alvorlig personskade.
- **Advarsel** indikerer en potensielt farlig situasjon som, hvis den ikke unngås, **kan** resultere i dødsfall eller alvorlig personskade.
- **Forsiktig** indikerer en potensielt farlig situasjon som, hvis den ikke unngås, **kan** resultere i mindre eller moderat skade.



Figur 2

Sikkerhetsvarselssymbol

g000502

Innhold

Sikkerhet	4	Skifte drivstoffilteret	39
Generell sikkerhet	4	Vedlikeholde drivstofftanken	40
Hellingsindikator	5	Vedlikehold av elektrisk system	40
Sikkerhets- og instruksjonsmerker	6	Sikkerhet for elektrisk system	40
Oversikt over produktet	12	Vedlikeholde batteriet	40
Kontroller	12	Justere sikkerhetsbryterne	42
Spesifikasjoner	13	Vedlikeholde sikringene	42
Tilbehør	13	Kaldstart av maskinen	42
Før bruk	14	Vedlikehold av drivsystem	44
Sikkerhet før bruk	14	Justere sporingen	44
Fylle drivstoff	15	Kontrollere trykket i dekkene	44
Utføre daglig vedlikehold	15	Kontrollere hjulenes hakemuttere	44
Kjøre inn et nytt kjøretøy	15	Kontrollere hjulnavmuttere med riller	44
Heve klippeenheten til vedlikeholdsstil- ling	16	Justere styrehjulslageret	45
Senke klippeenheten til driftstilling	16	Vedlikehold av kjølesystem	46
Justere FRS (fyllreduksjonssystem)- skjermene	17	Kjølesystemsikkerhet	46
Bruke sikkerhetssperresystemet	18	Rengjøre motorskjermen og motoroljekjøle- ren	46
Frigjøre setelåsen	19	Vedlikeholde motoroljekjøleren	46
Under bruk	19	Rengjøre motorens kjøleribber og motordeksler	46
Sikkerhet under drift	19	Vedlikehold av bremses	47
Bruke parkeringsbremsen	21	Justere parkeringsbremsen	47
Bruke kraftuttaksspaken	22	Vedlikehold av remmer	48
Bruke gassen	22	Kontrollere remmene	48
Bruke choken	22	Skifte kraftuttaksremmene	48
Starte motoren	22	Skifte pumpedrivremmen	49
Slå av motoren	23	Justere remførerne	50
Kjøre maskinen	24	Vedlikehold av kontrollsystem	50
Justere klippehøyden	24	Justere ryggesperrestaget	50
Tømme oppsamleren	25	Justere spenningen på hastighetskontroll- spaken	51
Brukstips	25	Justere forbindelsesleddet for hastighetskontrollen	51
Etter bruk	26	Justere kraftuttaksremskiven	52
Sikkerhet etter bruk	26	Justere pumpedrivremskiven	53
Rengjøre beholderskjermen	26	Justere kraftuttaksbremsefjæren	53
Bruke drivhjulets løseventiler	26	Justere beholderdøren	54
Transportere maskinen	27	Justere låsestiftsperren på klippeenhe- ten	54
Vedlikehold	29	Vedlikehold av hydraulisk system	55
Sikkerhet ved vedlikehold	29	Sikkerhet for hydraulikkssystem	55
Anbefalt vedlikeholdsplan	29	Spesifisering av hydraulikkvæske	55
Smøring	31	Kontrollere hydraulikkoljen	55
Smøre maskinen	31	Skifte hydraulikkvæske og filter	55
Smøre lederullarmen på pumpedrivrem- men	31	Kontrollere og rengjøre hydraulikkpum- pene	56
Smøre bremsehåndtakstappen	32	Vedlikeholde knivene	56
Smøre bremsestaghylsene og styreforbindelsesstagets ender	33	Knivsikkerhet	56
Skifte girkasseolje	33	Overhale gressklipperknivene	56
Smøre styresvingarmene	34	Rette opp klippeenheten	58
Smøre styrehjulnavene	34	Demontere klippeenheten	59
Vedlikehold av motor	35	Montere klippeenheten	60
Motorsikkerhet	35	Justere låsestiftsperren på klippeenhe- ten	60
Overhale luftrenseren	35	Rengjøring	61
Kontrollere motoroljen	36	Rengjøre under klippeenheten	61
Overhale tennpluggen	38	Fjerne rusk fra maskinen	61
Vedlikehold av drivstoffsysteem	39		

Avhending av avfall.....	61
Lagring	62
Lagringssikkerhet	62
Rengjøring og lagring	62
Feilsøking	63
Skjemaer	65

Sikkerhet

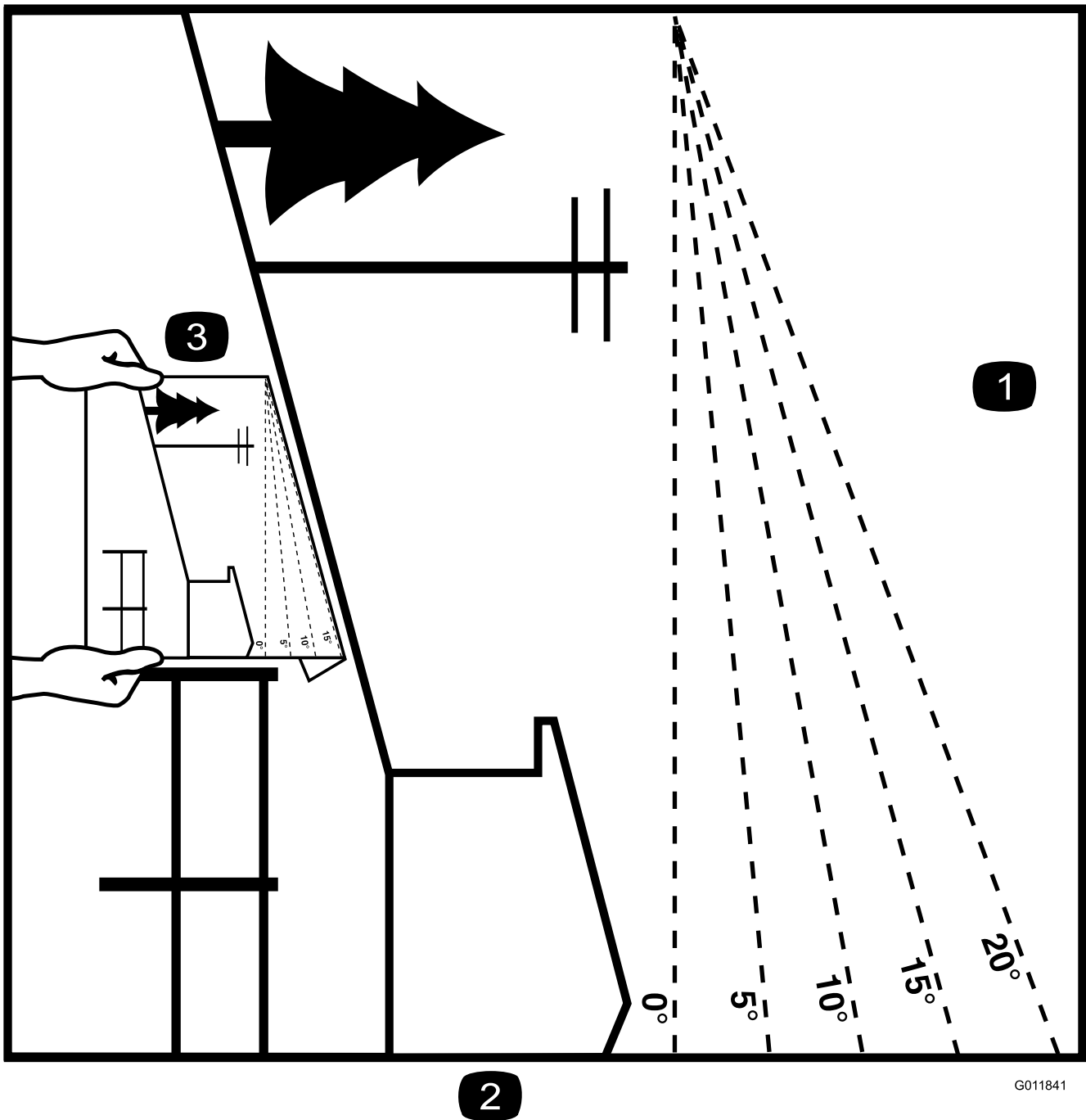
Denne maskinen har blitt designet i henhold til EN ISO-standard 5395.

Generell sikkerhet

Dette produktet kan amputere hender og føtter og slynge gjenstander opp i luften. Følg alltid alle sikkerhetsinstruksjoner for å unngå alvorlige skader.

- Les og forstå innholdet i denne *brugerhåndboken* før du starter motoren.
- Hold tilskuere og barn unna.
- Ikke la barn eller personer som ikke er opplært, betjene eller utføre vedlikehold på maskinen. Maskinen skal kun brukes av ansvarlige personer som fått opplæring, er kjent med instruksjonene og er fysisk i stand til å betjene eller utføre vedlikehold på den.
- Hold alltid veltebøylene i fullt hevet og låst stilling og bruk sikkerhetsbelte.
- Maskinen må ikke brukes nær bratte skrenter, grøfter, voller, vann eller andre farer, eller i skråninger på mer enn 15 grader.
- Hold hender og føtter borte fra roterende deler på maskinen.
- Bruk aldri maskinen uten at alle vernedeksler, sikkerhetsbrytere og andre sikkerhetsanordninger sitter på plass og fungerer som de skal.
- Slå av motoren, ta ut nøkkelen og vente til alle bevegelige deler står stille, før du forlater førerens plass. La maskinen kjøle seg ned før vedlikehold, justering, fylling av drivstoff, rengjøring eller lagring.

Hellingsindikator



Figur 3

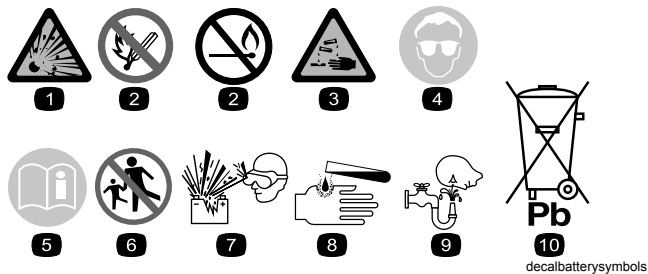
Du kan kopiere denne siden for personlig bruk.

1. Den maksimale skråningen maskinen kan brukes sikkert i, er **15 grader**. Bruk skråningsdiagrammet til å avgjøre skråningen for bakker før bruk av maskinen. **Maskinen må ikke brukes i bakker som har en skråning på mer enn 15 grader.** Brett langs linjene for å matche den anbefalte skråningen.
2. Juster denne kanten med en vertikal overflate (tre, bygning, gjerdestolpe osv).
3. Eksempel på sammenlikning av skråning med brettet kant

Sikkerhets- og instruksjonsmerker



Sikkerhetsmerker og instruksjoner er lett synlige for føreren og er plassert i nærheten av alle områder som representerer en potensiell fare. Bytt ut alle merker som er ødelagte eller mangler.



Batterisymboler

Noen av eller alle disse symbolene finnes på ditt batteri.

- | | |
|---------------------------------------|---|
| 1. Eksplosjonsfare | 6. Hold andre mennesker borte fra maskinen. |
| 2. Ingen bål, åpne flammer eller røyk | 7. Bruk vernebriller – eksplosive gasser kan påføre deg blindhet og andre skader. |
| 3. Kaustisk væske/fare for brannskår | 8. Batterisyre kan forårsake blindhet og alvorlige brannskader. |
| 4. Bruk vernebriller. | 9. Skyll straks øynene med vann og søk legehjelp. |
| 5. Les <i>brukerhåndboken</i> . | 10. Inneholder bly – må ikke kastes |



Produsentens merke

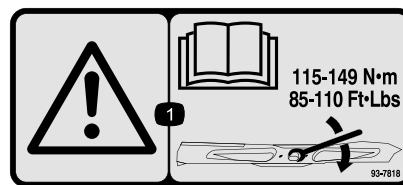
1. Dette merket angir om kniven er identifisert som en del fra den originale maskinprodusenten.



93-6696

decal93-6696

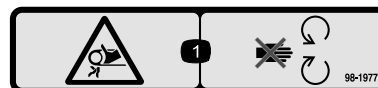
1. Lagret energifare – les *brukerhåndboken*.



93-7818

decal93-7818

1. Advarsel – les *brukerhåndboken* for instruksjoner om å stramme til knivbolten og -mutteren til 115–149 Nm.



98-1977

decal98-1977

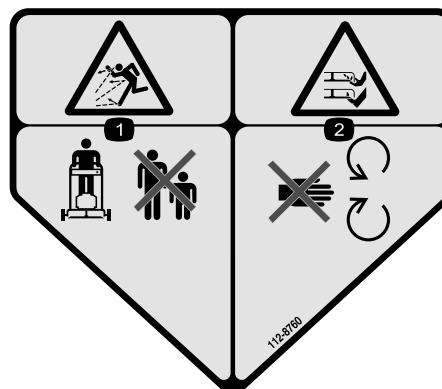
1. Viklingsfare – hold deg borte fra bevegelige deler.



106-5517

decal106-5517

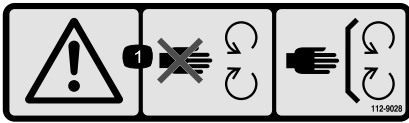
1. Advarsel – ikke rør den varme overflaten.



112-8760

decal112-8760

1. Fare for at gjenstander slynges gjennom luften – hold andre på god avstand.
2. Fare for å kutte/lemleste hender og føtter. Gressklipperblad – hold trygg avstand fra bevegelige deler.



112-9028

decal112-9028

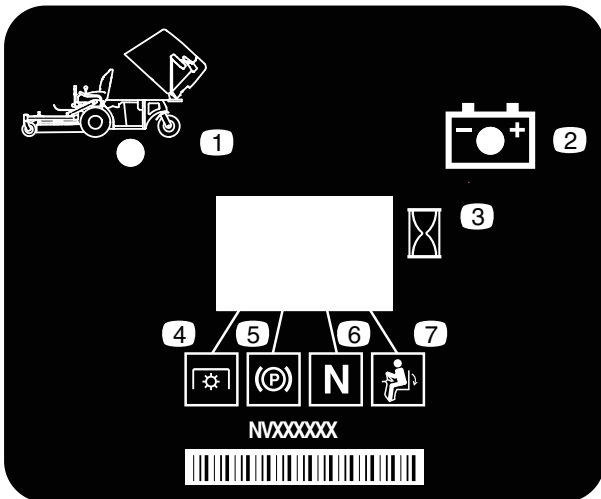
1. Advarsel – hold deg unna bevegelige deler, behold alle skyddene og verneplatene på plass.



115-4212

decal115-4212

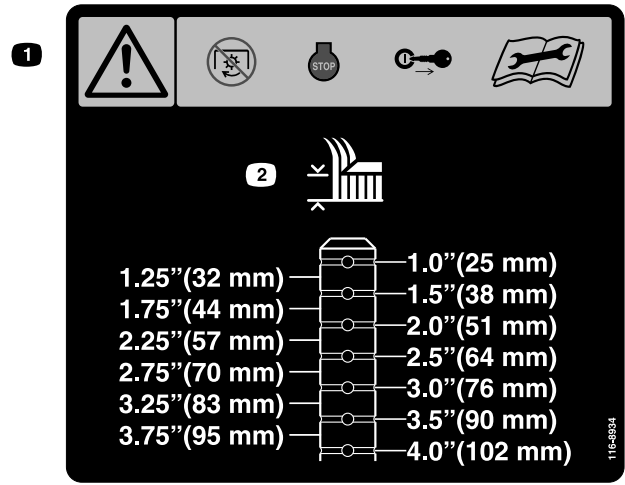
1. Hydraulikkvæsketilvare
2. Les *brugerhåndboken*.
3. Advarsel – ikke rør den varme overflaten.



116-8813

decal116-8813

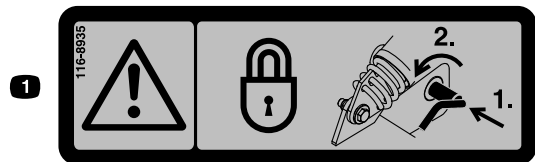
1. Beholder opp-indikator
2. Batteri
3. Timeteller
4. Kraftuttak
5. Parkeringsbrems
6. Fri
7. Dødmannsbrøyer



116-8934

decal116-8934

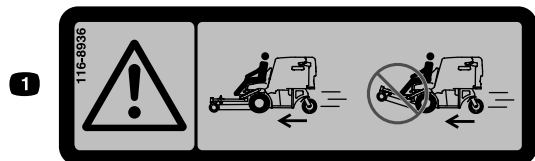
1. Advarsel – koble fra knivclutchen, slå av motoren og ta ut nøkkelen før du foretar justeringer, reparasjoner eller rengjøring av klippeenheten.
2. Klippehøyde



116-8935

decal116-8935

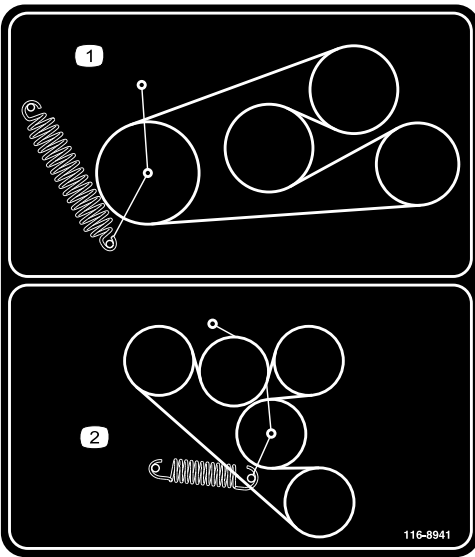
1. Advarsel, fare ved sammenlegging av klippeenhet – lås svingpunktet ved å skyve innover og rotere mot fronten av klippeenheten.



116-8936

decal116-8936

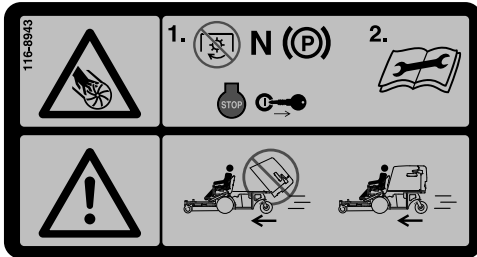
1. Fare – ikke bruk maskinen med klippeenheten vippet opp.



116-8941

decal116-8941

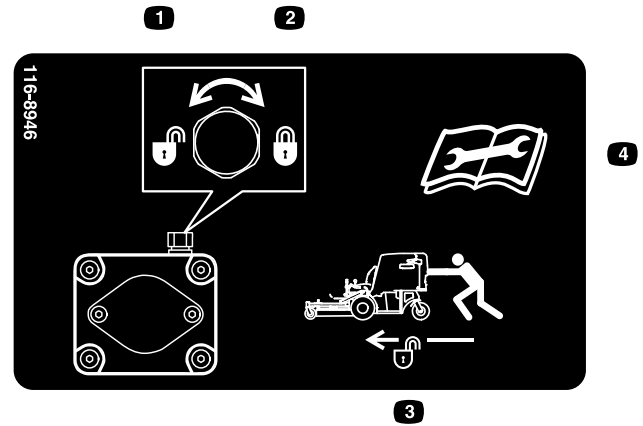
1. 1. Førning for kraftuttaksrem
2. 2. Førning for pumpedrivrem



116-8943

decal116-8943

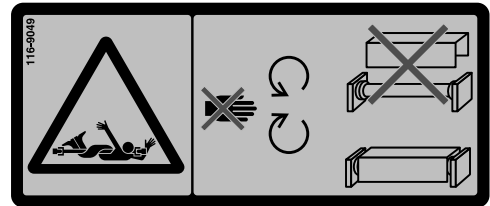
1. Fare, roterende kniver – koble fra kraftuttaket, flytt hastighetskontrollspakene til nøytral stilling, aktiver parkeringsbremsen, slå av motoren og ta ut nøkkelen før du forlater førerplassen. Les *brugerhåndboken* før service eller vedlikehold.
2. Fare – ikke bruk maskinen med gressklipperbeholderen i hevet stilling.



116-8946

decal116-8946

1. Roter mot klokken for å frigjøre.
2. Roter med klokken for å låse.
3. Lås opp for å skyve maskinen.
4. Les *brugerhåndboken* før service eller vedlikehold.



116-9049

decal116-9049

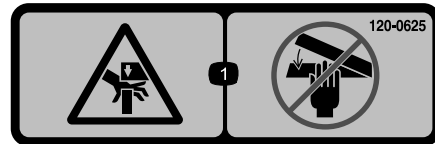
1. Fare, roterende drivledning – hold alle drivledningsskydd på plass. Fest begge ender av drivledningen godt.



119-0217

decal119-0217

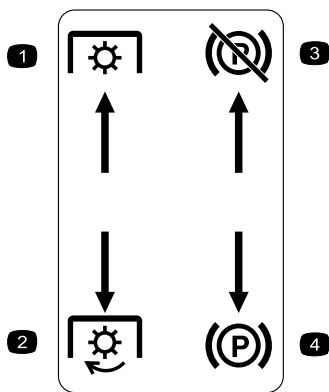
1. Advarsel – slå av motoren, hold avstand fra bevegelige deler, hold alle skydd og vern på plass.



120-0625

decal120-0625

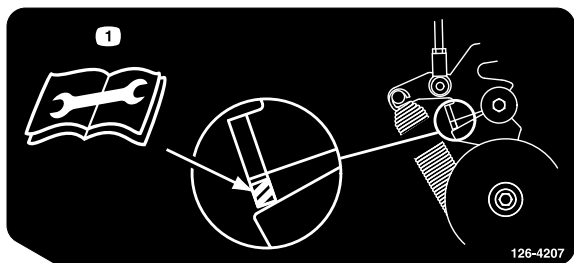
1. Klempunkt, hånd – hold hendene unna.



decal126-4159

Innstøpt venstre konsoll

- | | |
|--------------------------|------------------------------|
| 1. Kraftuttak – frakoble | 3. Parkeringsbrems – utløs |
| 2. Kraftuttak – tilkoble | 4. Parkeringsbrems – aktiver |

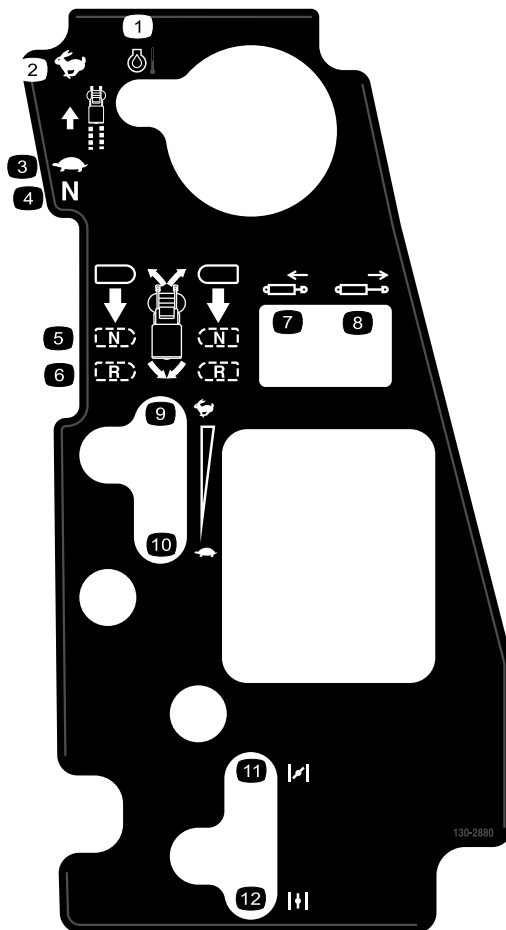


126-4207

decal126-4207

126-4207

1. Se *brugerhåndboken* for fremgangsmåte for justering. Når kraftuttaket er tilkoblet, må lederullarmens posisjon være i det skraverte området, hvis ikke er justering nødvendig.

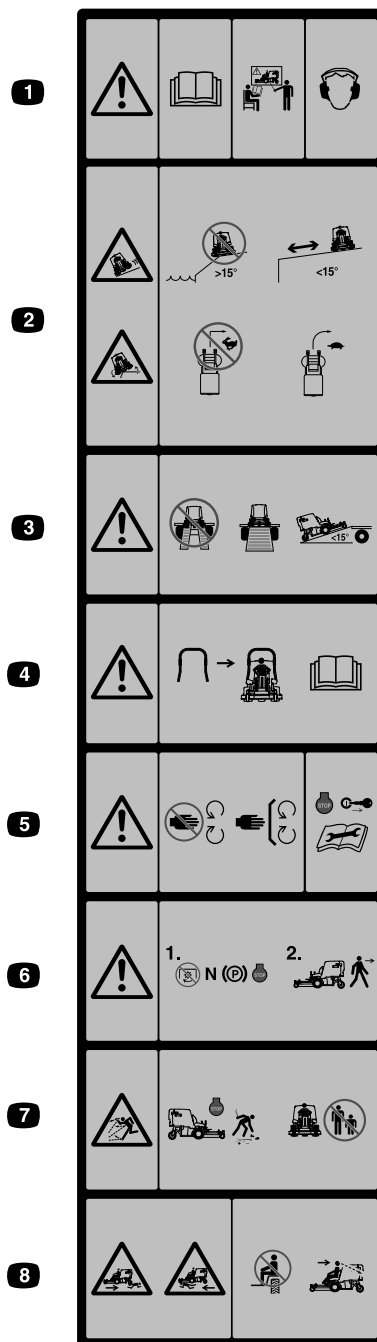


130-2880

decal130-2880

130-2880

- | | |
|--------------------|------------------------|
| 1. Motortemperatur | 7. Trekk inn stampelet |
| 2. Hurtig | 8. Forleng stampelet |
| 3. Sakte | 9. Hurtig |
| 4. Fri | 10. Sakte |
| 5. Fri | 11. Choke – lukket/på |
| 6. Revers | 12. Choke – åpen/av |

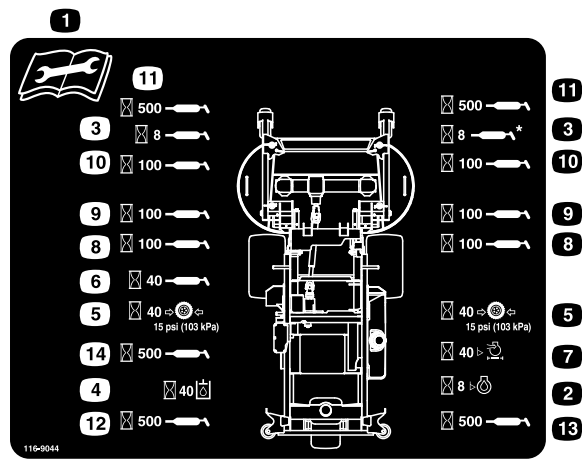


Støpt foran på beholderen

decal126-4158

Merk: Denne maskinen samsvarer med bransjestandard for stabilitet i statiske side- og langsgående tester med maks. anbefalt skråning som er angitt på merket. Les instruksjonene for bruk av maskinen i skråninger og under forholdene hvor du har tenkt å bruke maskinen i *brukerhåndboken*, for å avgjøre om du kan bruke maskinen under forholdene på dagen og stedet. Endringer i terreng kan føre til endringer ved bruk av maskinen i skråninger. Hvis det lar seg gjøre, hold klippeenhetene senket til bakken mens du bruker maskinen i skråninger. Hvis du hever klippeenhetene mens du kjører i skråninger, kan det føre til at maskinen blir ustabil.

1. Advarsel – les *brukerhåndboken*. Få opplæring før du tar i bruk maskinen. Bruk hørselsvern.
2. Fare for å skli og velte – ikke bruk maskinen i nærheten av kanter i skråninger med større helling enn 15 grader, bruk maskinen på sikker avstand fra kanter i skråninger med større helling enn 15 grader, ikke sving brått i høy fart, kjør sakte når du svinger.
3. Advarsel – ikke bruk med doble ramper, bruk en enkelt rampe ved transport av maskinen, ikke bruk ramper med større helling enn 15 grader.
4. En veltebøyle er tilgjengelig og anbefales for bruk i områder med skråninger, bratte kanter eller vann
5. Advarsel – hold deg unna bevegelige deler, behold alle verneplater på plass. Slå av motoren, og ta ut nøkkelen før du foretar justeringer, reparasjoner eller rengjøring på maskinen.
6. Advarsel – koble fra kraftuttaket, flytt hastighetskontrollspaken til nøytral stilling, aktiver parkeringsbremsen og slå av motoren før du forlater førerstillingen.
7. Fare for at gjenstander slynges gjennom luften – plukk opp gjenstander som kan slynges gjennom luften av gressklipperen. Ikke bruk maskinen mens folk eller dyr er i nærheten. Hold avlederen på plass.
8. Fare for knusing/amputering for tilskuere – ikke ta med passasjerer, se forover og ned når du kjører maskinen og bakover og ned når du kjører i revers.

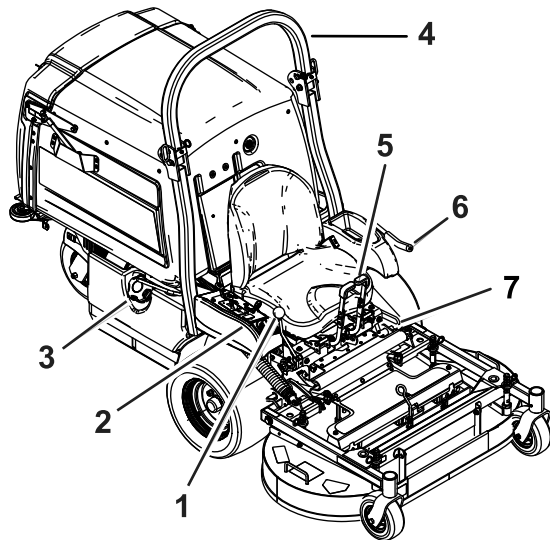


116-9044

decal116-9044

1. Les *brugerhåndboken* før du utfører vedlikeholdsarbeid.
2. Sjekk motoroljen etter hver 8. driftstime.
3. Smør fremre styrehjulslagre hver 8. driftstime.
4. Kontroller hydraulikkvæsknivået hver 40. driftstime (bruk kun anbefalt hydraulikkvæske).
5. Kontroller trykket i dekkene hver 40. driftstime.
6. Smør klippeenhetens kraftuttak hver 40. driftstime.
7. Kontroller luftrenseren hver 40. driftstime.
8. Smør klippeenhetens låsemekanisme hver 100. driftstime.
9. Smør klippeenhetens svingtapper hver 100. driftstime.
10. Kontroller girkasseoljen hver 100. driftstime (bruk kun Mobil 1 75W-90-girolje).
11. Smør svingtappene for fremre styrehjul hver 500. driftstime.
12. Smør bakre svinghjul hver 500. driftstime.
13. Smør bakre styrehjul hver 500. driftstime.
14. Smør remmens lederuller hver 500. driftstime.

Oversikt over produktet



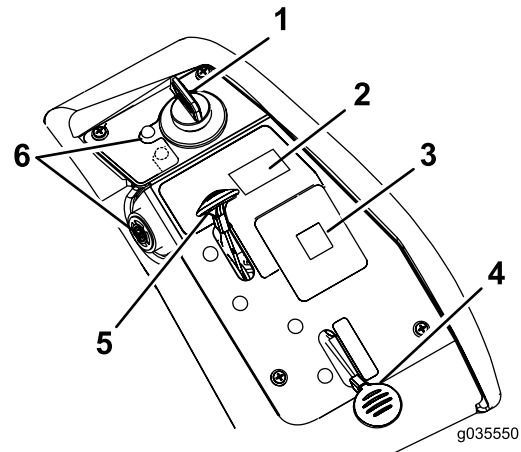
Figur 4

- | | |
|---------------------------|-----------------------------|
| 1. Hastighetskontrollspak | 5. Bevegelseskontrollspaker |
| 2. Kontroller | 6. Kraftuttaksspak |
| 3. Drivstofflokk | 7. Parkeringsbremsespak |
| 4. Veltebøyle | |

Kontroller

Gjør deg kjent med alle kontroller før du starter motoren og bruker maskinen.

Kontrollpanel



Figur 5

- | | |
|-------------------|--|
| 1. Nøkkelbryter | 4. Chokekontroll |
| 2. Beholderbryter | 5. Gasskontroll |
| 3. Meldingsskjerm | 6. Motoroljetemperaturlampe og -lydalarm |

Nøkkelbryter

Tenningsbryteren som brukes til å starte og stoppe motoren, har tre stillinger: AV, KJØR og START. Se [Starte motoren \(side 22\)](#).

Gasskontroll

Gassen kontrollerer motorhastigheten og den har en kontinuerlig variabel innstilling fra SAKTE til HURTIG ([Figur 5](#)).

Chokekontroll

Bruk chokekontrollen for å starte en kald motor.

Kraftuttaksspak

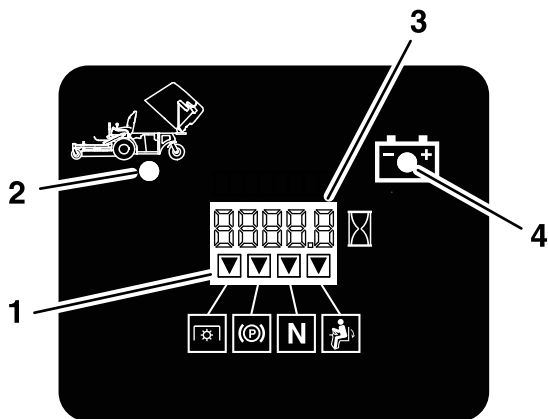
Bruk kraftuttaksspaken for å aktivere knivene og viften.

Hastighetskontrollspak

Hastighetskontrollspaken angir maksimal hastighet fremover på maskinen ([Figur 4](#)). Når du flytter hastighetskontrollspaken bakover til NØYTRAL stilling, settes drivverket i nøytral.

Timeteller

Timemåleren registrerer antallet timer som motoren har vært i bruk. Timetelleren registrerer data når desimaltegnet blinker på time/spenning-skjermen. Bruk tidene for å planlegge vanlig vedlikehold (Figur 6).



G020563

g020563

Figur 6

1. Sikkerhetssperreindikatorer
2. Oppsamlerbeholder opp
3. Time/spenning-display
4. Indikatorlys for lav spenning

Batteriindikatorlys

Hvis du vrir tenningsnøkkelen til PA-stillingen i noen få sekunder, vises batterispenningen i området hvor klokkeslettet vanligvis vises.

Batterilyset slår seg på når nøkkelbryteren er slått på og når ladenivået er under riktig bruksnivå (Figur 6).

Sikkerhetssperreindikatorer

Symboler på timetelleren indikerer med et svart triangel at sperrekomponentene er i riktig posisjon (Figur 6).

Motoroljetemperaturlampe og -lydalarm

Motoroljetemperaturlampen overvåker temperaturen på motoroljen. Når motoroljetemperaturlampen lyser og det høres en periodisk summende lyd, er dette et signal på at motoren overopphetes.

Bevegelseskontrollspaker

Bruk bevegelseskontrollspakene til å kjøre maskinen fremover, rygge og svinge i alle retninger (Figur 4).

Parkeringsbremsespak

Når du slår av motoren, må du sette parkeringsbremsen på for å forhindre at kjøretøyet skal bevege seg ved et uhell.

Drivstoffavstengingsventil

Steng drivstoffvelgerventilen før du transporterer eller lagrer maskinen.

Spesifikasjoner

Merk: Spesifikasjoner og konstruksjon kan forandres uten varsel.

Bredde

	122 cm klippeenhet
Uten klippeenhet	108 cm
Med klippeenhet	125 cm

Lengde

	122 cm klippeenhet
Uten klippeenhet	171 cm
Klippeenhet – opp	208 cm
Klippeenheter – ned	240 cm

Høyde

122 cm klippeenhet
130 cm

Vekt

122 cm klippeenhet
538 kg

Tilbehør

Et utvalg av Toro-godkjent tilbehør som kan brukes sammen med maskinen for å forbedre og utvide dens funksjoner er tilgjengelig. Ta kontakt med en autorisert serviceforhandler eller Toro-forhandler, eller gå til www.Toro.com for å få en liste over godkjent tilbehør og utstyr.

For å oppnå optimal ytelse og holde maskinen i sikkerhetsgodkjent stand bruker du bare ekte Toro-reservedeler og -tilbehør. Reservedeler og tilbehør som er laget av andre produsenter kan være farlige, og de kan derfor føre til at garantien blir ugyldig.

Bruk

Merk: Angi hva som er høyre og venstre side på maskinen ved å stå i normal arbeidsstilling.

Før bruk

Sikkerhet før bruk

Generell sikkerhet

- Ikke la barn eller personer som ikke er opplært, betjene eller utføre vedlikehold på maskinen. Det kan hende at lokale forskrifter setter en aldersgrense for bruk. Eieren er ansvarlig for opplæring av alle operatører og mekanikere.
- Undersøk området hvor du skal bruke maskinen, og fjern alle gjenstander som kan komme i veien for bruken av maskinen eller slynges ut av maskinen.
- Gjør deg kjent med sikker bruk av utstyret, driftskontrollene og sikkerhetssymbolene.
- Kontroller at dødmannskontrollene, sikkerhetsbryterne og vernedekslene er montert og fungerer som de skal. Ikke bruk maskinen hvis disse ikke fungerer som de skal.
- Slå av motoren, ta ut nøkkelen og vente til alle bevegelige deler står stille, før du forlater førerens plass. La maskinen kjøle seg ned før vedlikehold, justering, fylling av drivstoff, rengjøring eller lagring.
- Før du klipper, må du alltid undersøke maskinen for å sikre at klippeenhetene fungerer som de skal.
- Vurder terrenget for å avgjøre det passende utstyret og eventuelt tilbehør som er nødvendig for å bruke maskinen korrekt og sikkert.
- Ha på deg passende klær, inkludert vernebriller, vernebukser, sklisikkert og kraftig fottøy og hørselsvern. Sett opp langt hår, ikke bruk løstsittende klær eller fritthengende smykker.
- Ikke ta med deg passasjerer på maskinen.
- Hold tilskuere og kjæledyr unna maskinen under drift. Slå av maskinen og tilbehøret hvis noen kommer inn på området.
- Ikke bruk maskinen med mindre alle vernedeksler og sikkerhetsanordninger, slik som avlederne og hele gressoppsamleren, sitter på plass og fungerer som de skal. Skift ut slitte eller forringede deler når det er nødvendig.

Drivstoffsikkerhet

- Drivstoff er svært brannfarlig og eksplosivt. Brann eller eksplosjon forårsaket av drivstoff kan

påføre deg og andre brannskader samt ødelegge eiendom.

- Når du fyller tanken, må drivstoffkannen og/eller maskinen være plassert direkte på bakken og ikke i et kjøretøy eller på en gjenstand, for å hindre at statisk elektrisitet antenner drivstoffet.
- Fyll opp drivstofftanken på et plant underlag utendørs, i et åpent område og når motoren er nedkjølt. Tørk opp eventuelt drivstoffsøl.
- Ikke håndter drivstoff når du røyker eller er i nærheten av åpen ild eller gnister.
- Ikke ta lokket av drivstofftanken eller fyll på drivstofftanken mens motoren går eller er varm.
- Ikke prøv å starte motoren hvis du har sølt drivstoff. Unngå antenningskilder til all drivstoffdamp er forsvunnet.
- Drivstoff må oppbevares på en godkjent kanne, utenfor barns rekkevidde.
- Drivstoff kan føre til skader eller dødsfall hvis det svelges. Hvis du utsettes for damp fra drivstoff over lengre tid, kan dette føre til alvorlig skade og sykdom.
 - Unngå innånding av damp fra drivstoff over lengre tid.
 - Hold hendene og ansiktet unna dysen og drivstofftankåpningen.
 - Hold drivstoffet unna øyne og hud.
- Oppbevar aldri maskinen eller bensinkannen hvor det er åpen ild, gnist eller kontrollampe som på en varmtvannstank eller andre apparater.
- Ikke fyll opp kanner inne i en maskin, på en lastebil eller på en tilhenger med plastfôring. Sett alltid kannene på bakken og i god avstand fra kjøretøyet før du fyller drivstoff.
- Fjern utstyret fra lastebilen eller tilhengeren, og fyll på drivstoff mens det er på bakken. Hvis dette ikke lar seg gjøre, må du fylle drivstoff med en bærbar kanne heller enn direkte fra drivstoffpumpen.
- Ikke bruk maskinen uten at hele eksossystemet er på plass og i fungerende tilstand.
- Påfyllingstuten må være i kontakt med kanten på drivstofftanken eller kannens åpning hele tiden, helt til du er ferdig med å fylle. Ikke bruk utstyr for låsing av munnstykket i åpen stilling.
- Hvis du søler drivstoff på klærne dine, bytt klær umiddelbart.
- Ikke fyll for mye i drivstofftanken. Sett på igjen lokket på drivstofftanken og stram godt til.
- Fjern gress og rusk fra klippeenhetene, lyddemperen, drivverket, gressoppsamleren og motorrommet for å unngå at det begynner å brenne. Tørk opp eventuelt olje- eller drivstoffsøl.

Fylle drivstoff

Anbefalt drivstoff

- For best resultat bør du kun bruke ren, fersk (mindre enn 30 dager gammel) og blyfri bensin med oktankvalitet på 87 eller høyere (vurderingsmetode (R+M)/2).
- **Etanol:** Bensin med opptil 10 % etanol (alkoholbensin) eller 15 % MTBE (metyltertiærbutyleter) i volum er akseptabelt. Etanol og MTBE er ikke det samme. Bensin med 15 % etanol (E15) i volum er ikke godkjent for bruk. **Ikke bruk bensin som inneholder mer enn 10 % etanol i volum,** som f.eks. E15 (inneholder 15 % etanol), E20 (inneholder 20 % etanol) eller E85 (inneholder opptil 85 % etanol). Bruk av bensin som ikke er godkjent kan forårsake problemer og/eller motorskade som kanskje ikke dekkes av garanti.
- **Ikke** bruk metanolholdig bensin.
- **Ikke** oppbevar drivstoff i drivstofftanken eller i drivstoffbeholdere over vinteren, med mindre du bruker drivstoffstabilisator.
- **Ikke** bland olje i bensinen.

Bruke stabiliserings-/kondisjoneringsmiddel

Bruk et stabiliserings-/kondisjoneringsmiddel i maskinen for å oppnå følgende fordeler:

- Holder drivstoff ferskt lenger når brukt som angitt av produsenten av drivstoffstabilisatoren
- Renser motoren mens den går
- Forhindrer at det dannes gummiliknende avleiringer i drivstoffsystemet som forårsaker startvansker

Viktig: Ikke bruk tilsetningsmidler som inneholder metanol eller etanol i drivstoffet.

Bland riktig mengde drivstoffstabilisator/kondisjoneringsmiddel i drivstoffet.

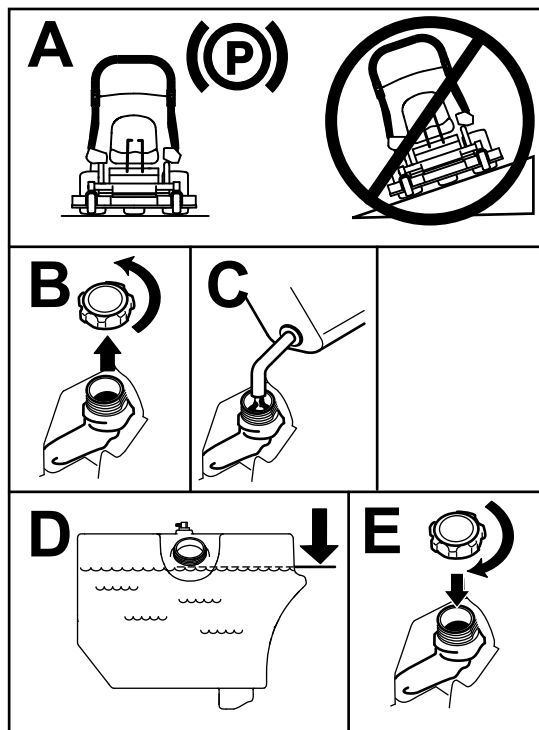
Merk: Stabiliserings-/kondisjoneringsmidler er mest effektive når de blandes med ferskt drivstoff. Bruk stabiliseringsmiddel i bensinen til enhver tid for å beskytte mot lakkavleiringer i drivstoffsystemet.

Fylle tanken

1. Parker maskinen på en jevn flate.
2. Sett på parkeringsbremsen.
3. Slå av motoren og ta ut nøkkelen.
4. Rengjør rundt drivstofflokket.

5. Fyll drivstoff på tanken til nivået når opp til bunnen av påfyllingshalsen (Figur 7).

Merk: Tanken må ikke fylles helt opp. Dette tomrommet i tanken gir drivstoffet plass til å utvide seg.



Figur 7

g233737

Utføre daglig vedlikehold

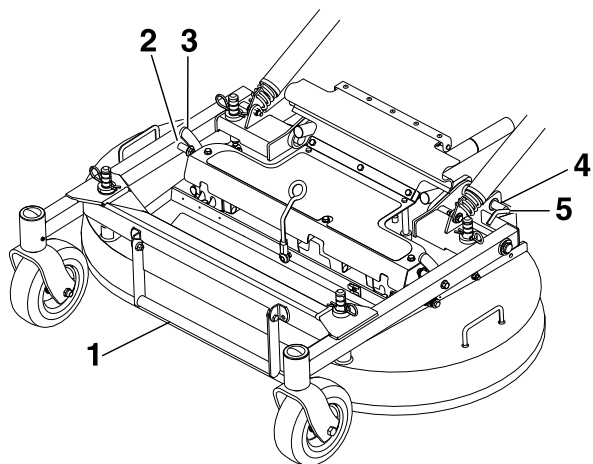
Før du starter maskinen hver dag, må du utføre prosedyrene for hver bruk / daglige prosedyrer, som angitt i [Vedlikehold \(side 29\)](#).

Kjøre inn et nytt kjøretøy

Nye motorer trenger tid til å utvikle full styrke. Klippeenheter og drivverk har høyere friksjon når de er nye, som fører til ekstra belastning på motoren. Beregn 40 til 50 timers innkjøringstid slik at nye maskiner kan utvikle full styrke og best mulig ytelse.

Heve klippeenheten til vedlikeholdsstilling

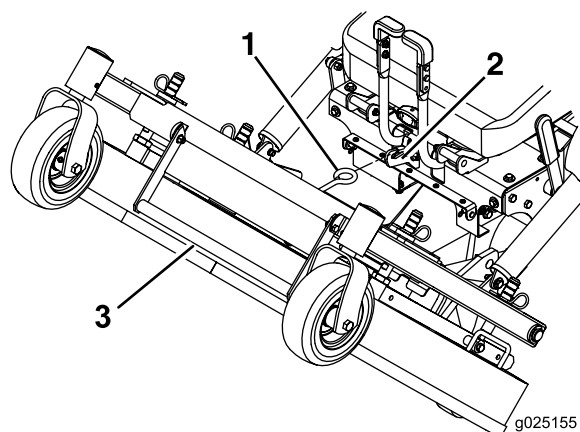
1. Parker maskinen på en jevn overflate, koble fra kraftuttaket, og sett på parkeringsbremsen.
2. Før du forlater førerplassen må du slå av motoren, ta ut nøkkelen og vente til alle bevegelige deler står stille.
3. Frigjør låsestiftene for klippeenheten på begge sider (Figur 8).



Figur 8

g304824

1. Løftehåndtak for klippeenheten
2. Bolt
3. Lås for klippeenhetsstøtten
4. Bruk løftehåndtaket for klippeenheten til å heve klippeenheten og låse den i hevet stilling (låsen er plassert midt foran på setet), som vist i Figur 9.



Figur 9

g025155

g025155

1. Fest klippeenheten i hevet stilling ved å feste klippeenhetslåsen på kroken.
2. Krok
3. Løftehåndtak for klippeenheten

⚠ ADVARSEL

Innkobling av kraftuttaket med en klippeenhet i hevet stilling kan føre til alvorlige personskader eller materielle skader.

Senk og lås alltid klippeenheten i driftsstilling før du aktiverer kraftuttaket.

Senke klippeenheten til driftsstilling

1. Hold godt fast på klippeenhetshåndtaket og koble fra klippeenhetslåsen fra maskinen, og senk klippeenheten sakte til bakken (Figur 9).
2. Skyv låsestiftene for klippeenheten innover og drei dem forover for å låse klippeenheten i senket stilling (Figur 8).

⚠ ADVARSEL

Bruk av maskinen uten at låsestiftene er sikkert festet, kan føre til at klippeenheten foldes sammen uventet og forårsake alvorlige personskader.

Bruk alltid maskinen med låsestiftene sikkert låst.

Justere FRS (fyllreduksjonssystem)-skjermene

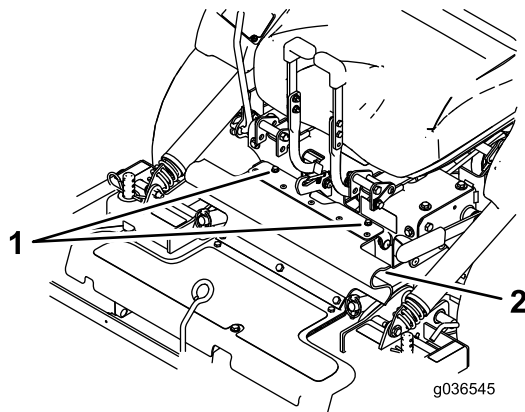
Fyllreduksjonssystemet er utviklet for å la deg redusere mengden klipperester som samles opp. Fordelene ved dette er bl.a. at du ikke behøver å tømme beholderen like ofte, og at det tilbakeføres næring til jorden.

De følgende konfigurasjonene er mulige:

- Skjermene åpne med standardkniver – maksimal oppsamling
- Skjermene lukket med standardkniver – delvis kverning
- Skjermene lukket med kvernekniver – middels kverning
- Kverneplugg montert med kvernekniver – fullstendig kverning (krever kvernesett)

Juster FRS-skjermene som følger:

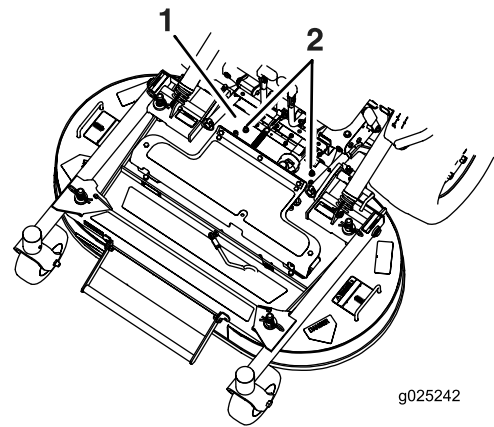
1. Parker maskinen på en jevn overflate, koble fra kraftuttaket, og sett på parkeringsbremsen.
2. Før du forlater førerplassen må du slå av motoren, ta ut nøkkelen og vente til alle bevegelige deler står stille.
3. Løsne boltene som er festet til gummivernet ([Figur 10](#)).
4. Fell vernet fremover.



Figur 10

1. Bolter
2. Gummivernet

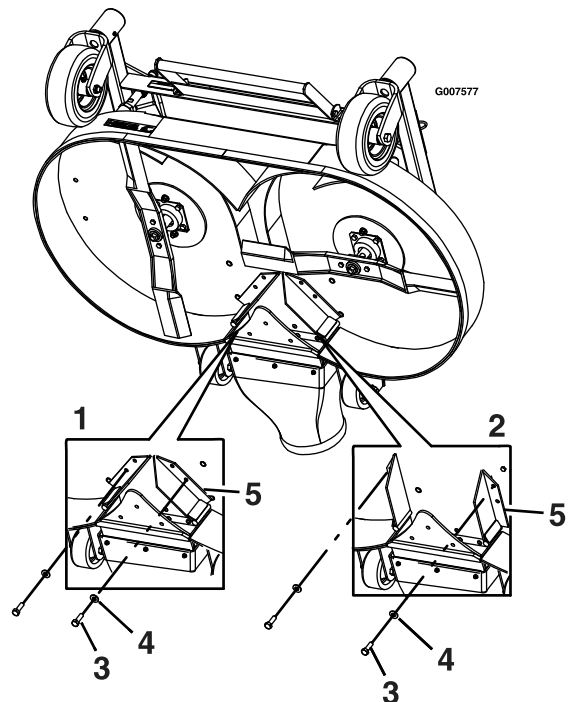
5. Løsne låsemutterne på de bakre boltene til FRS-skjermene.



Figur 11

1. Kraftuttakvern fjernet for tydelighet
2. Løsne låsemutterne.

6. Hev klippeenheten. Se [Heve klippeenheten til vedlikeholdsstilling \(side 16\)](#).
7. Fjern boltene og skiven på framsiden av hver FRS-skjerm ([Figur 12](#)).
8. Roter skjermene til ønsket stilling, og monter boltene og skiven.



Figur 12

1. Skjerm – lukket stilling
2. Skjerm – åpen stilling
3. Bolt
4. Skive
5. Skjerm

9. Senk klippeenheten. Se [Senke klippeenheten til driftsstilling \(side 16\)](#).

10. Stram låsemutterne på de bakre boltene til FRS-skjermene litt.

Merk: Du kan la låsemutterne på de bakre boltene være litt løse hvis du forventer å justere skjermen ofte.

11. Monter gummivernet ved å bruke de vedlagte boltene.

Bruke sikkerhetssperresystemet

▲ ADVARSEL

Hvis sikkerhetssperrebryterne blir frakoblet eller skadet, kan det hende at maskinen virker på en uventet måte som forårsaker personskader.

- Ikke rør sperrebryterne.
- Sjekk sperrebryterne daglig, og bytt ut ødelagte brytere før du bruker maskinen.

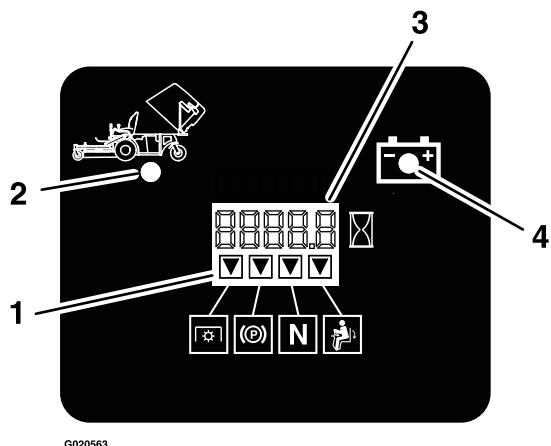
Forstå sikkerhetssperresystemet

Sikkerhetssperresystemet er konstruert slik at det forhindrer motoren i å starte, hvis ikke:

- Parkeringsbremsen er tilkoblet.
- Kraftuttaksspaken er frakoblet.
- Hastighetskontrollspaken er i NØYTRAL stilling

Sikkerhetssperresystemet stanser motoren når du reiser deg fra setet mens kraftuttaket er aktivert.

Timetelleren har indikatorer som varsler brukeren når sperrekomponenten er i riktig stilling. En indikator vil vises på skjermen når komponenten er i riktig stilling.



G020563

G020563

Figur 13

1. Indikatorer vises når sperrekomponentene er i riktig stilling
2. Oppsamlerbeholder opp
3. Time/spenning-display
4. Indikatorlys for lav spenning

Teste sikkerhetssperresystemet

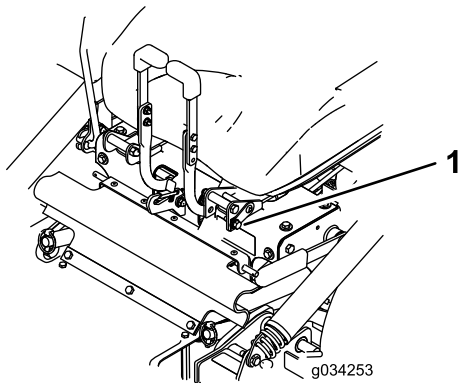
Serviceintervall: For hver bruk eller daglig

Sikkerhetssperresystemet må testes hver gang maskinen skal brukes. Hvis systemet ikke fungerer slik som beskrevet nedenfor, må du be et autorisert forhandlerverksted om å reparere det omgående.

1. Aktiver parkeringsbremsen, flytt kraftuttaksspaken til PA-stillingen, og flytt hastighetskontrollspaken til NØYTRAL stilling, mens du sitter i setet. Prøv å starte motoren – motoren skal ikke starte.
2. Sitt på setet, aktiver parkeringsbremsen og flytt kraftuttaksspaken til PA-stillingen. Flytt hastighetskontrollspaken ut av NØYTRAL stilling. Prøv å starte motoren – motoren skal ikke starte.
3. Sett deg på setet, flytt kraftuttaksspaken til AV-stillingen, og flytt hastighetskontrollspaken til NØYTRAL stilling, mens du sitter i setet. Prøv å starte motoren – motoren skal ikke starte.
4. Sitt på setet, aktiver parkeringsbremsen, flytt kraftuttaksspaken til AV-stillingen, og flytt hastighetskontrollspaken til NØYTRAL stilling. Start motoren. Frigjør parkeringsbremsen, aktiver kraftuttaksspaken og løft deg litt opp fra setet mens motoren er i gang. Motoren skal slå seg av.
5. Sitt på setet, aktiver parkeringsbremsen, flytt kraftuttaksspaken til AV-stillingen, og flytt hastighetskontrollspaken til NØYTRAL stilling. Start motoren. Flytt hastighetskontrollspaken framover. Motoren skal slå seg av.

Frigjøre setelåsen

Du kan frigjøre setet ved å fjerne bolten og tappen på venstre side av setet (Figur 14).



Figur 14

1. Bolt og stift

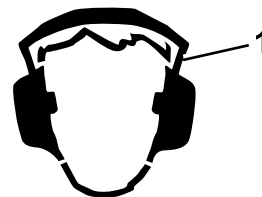
Under bruk

Sikkerhet under drift

Generell sikkerhet

- Eieren/brukeren kan forhindre og er ansvarlig for ulykker som kan forårsake personskader eller materielle skader.
- Vær alltid fokusert på oppgaven når du bruker maskinen. Ikke delta i aktiviteter som forårsaker distraksjoner, da dette kan føre til personskade eller materiell skade.
- Ikke bruk maskinen når du er syk, trett eller påvirket av alkohol eller andre rusmidler.
- Dersom kniven berøres, kan det føre til alvorlige personskader. Før du forlater førerplassen må du slå av motoren, ta ut nøkkelen og vente til alle bevegelige deler står stille. Når du dreier nøkkelen til AV-stillingen, skal motoren slås av og kniven stoppe. Hvis de ikke stopper som de skal, skal du umiddelbart slutte å bruke maskinen. Kontakt en autorisert serviceforhandler.
- Maskinen skal kun brukes under forhold med god sikt og egnede værforhold. Ikke bruk maskinen hvis det er fare for lynnedslag.
- Hold hendene og føttene borte fra klippeenhetene. Hold avstand fra utslippsåpningen.
- Klipp aldri med utløpsluken hevet, fjernet eller endret med mindre et gressoppsamlingsystem eller kvernesett er montert og fungerer som det skal.

- Bruk kun gressklipperen i revers hvis det er helt nødvendig. Se alltid bakover og ned du før du flytter maskinen i revers.
- Vær spesielt forsiktig når du nærmer deg hjørner, busker, trær eller andre objekter som kan hindre sikten din.
- Stopp knivene når du ikke klipper.
- Hvis maskinen treffer en gjenstand eller begynner å vibrere, må du umiddelbart slå av motoren, ta ut nøkkelen (hvis maskinen leveres med nøkkel) og vente til alle deler i bevegelse har stoppet før du undersøker maskinen for skade. Foreta alle nødvendige reparasjoner før du gjenopptar bruk.
- Kjør sakte, og vær forsiktig når du svinger og krysser veier og fortau med maskinen. Overhold alltid vikeplikten.
- Gjør følgende før du forlater førersetet:
 - Parker maskinen på flat mark.
 - Koble ut kraftoverføringen, og senk utstyret.
 - Sett på parkeringsbremsen.
 - Slå av motoren og ta ut nøkkelen.
 - Vent til alle bevegelige deler har stanset.
- Kjør motoren kun i godt ventilerte områder. Eksosen inneholder karbonmonoksid, som er dødelig ved innånding.
- La aldri maskinen stå uten tilsyn når den er i gang.
- Utstyr som skal taues, skal kun festes i koblingspunktet.
- Ikke bruk maskinen med mindre alle vernedekslar og sikkerhetsanordninger, slik som avlederne og hele gressoppsamleren, sitter på plass og fungerer som de skal. Skift ut slitte eller forringede deler når det er nødvendig. Ikke bruk maskinen med mindre alle vernedekslar og sikkerhetsanordninger, slik som avlederne og hele gressoppsamleren, er på plass og fungerer som de skal. Skift ut slitte eller forringede deler når det er nødvendig.
- Bruk kun tilbehør og utstyr som er godkjent av Toro.
- Denne maskinen har en lydstyrke på over 85 dBA ved operatørens øre og kan føre til hørselsskade hvis du utsettes for denne lydstyrken i lengre perioder.



Figur 15

1. Bruk hørselsvern.

g229846

- Fjern gress og rusk fra klippeenhetene, drivverk, lyddemperne og motoren for å unngå at det begynner å brenne.
- Start motoren med føttene i god avstand fra knivene.
- Du må aldri heve klippeenheten når knivene beveger seg.
- Vær oppmerksom på gressklipperens utslippsbane og rett utslippet bort fra andre personer. Unngå å slippe ut materiale mot en vegg eller hindring, da materialet kan kastes tilbake mot deg.
- Stopp knivene, reduser maskinhastigheten og vær forsiktig når du krysser andre overflater enn gress eller ved transport av maskinen til og fra driftsområdet.
- Hastigheten til motorregulatoren må ikke endres, og motoren må ikke ruses.
- Barn blir ofte nysgjerrige på maskinen og klippingen. Ikke anta at barn blir værende der du så dem sist.
- Hold barn unna driftsområdet, og sørg for at en annen ansvarlig voksen holder oppsyn med dem.
- Vær oppmerksom og slå av maskinen hvis barn går inn i driftsområdet.
- Før du rygger eller svinger maskinen, må du se ned og rundt deg etter små barn.
- Ikke ha med barn på maskinen, selv når knivene ikke beveger seg. Barn kan falle av og bli alvorlig skadet, eller de kan hindre deg i å betjene maskinen på en trygg måte. Barn som har fått lov til å sitte på tidligere, kan plutselig komme inn i området der du arbeider og bli overkjørt eller rygget over av maskinen.

Sikkerhet for veltebeskyttelsessystem

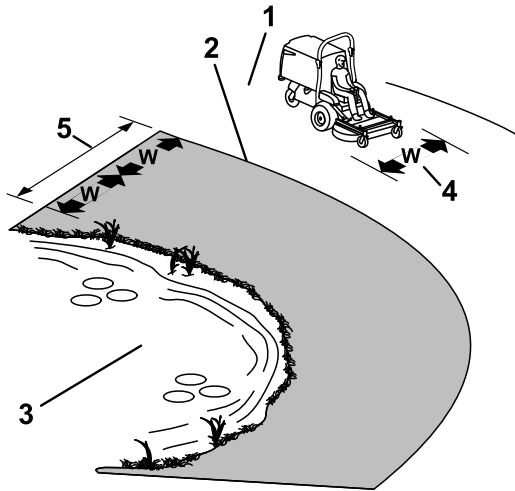
- Veltebøylebeskyttelsen er en integrert sikkerhetsenhet. Ikke fjern noen av veltebeskyttelseskomponentene fra maskinen.
- Sørg for at sikkerhetsbeltet er festet og at du kan frigjøre det raskt i nødstilfeller.
- Hold alltid veltebøylene i fullt hevet og låst stilling, og bruk alltid sikkerhetsbelte når veltebøylene er oppe.
- Sjekk nøye for gjenstander over deg før du kjører under dem, og ikke rør dem.
- Skadde veltebeskyttelseskomponenter skal skiftes ut. Ikke reparer eller gjør endringer på dem.
- Advarsel – det finnes ingen veltebøylebeskyttelse når veltebøylene er senket.
- Hvis hjulene kjører over kanter, opp bratte bakker eller i vann, kan det føre til velt, som igjen kan resultere i alvorlig skade eller dødsfall.
- Ikke bruk sikkerhetsbelte når veltebøylene er nede.
- Senk veltebøylene kun når det er helt nødvendig, og hev den så snart det er klaring til det.
- I tilfelle et velt, ta maskinen til et autorisert forhandlerverksted for å sjekke veltebeskyttelsen.
- Bruk bare Toro-godkjent tilbehør og vedlegg til ROPS.

Sikkerhet i skråninger

- Skråninger er en ledende årsak til tap av kontroll og velting. Dette kan føre til alvorlige skader eller dødsfall. Føreren har ansvar for sikker bruk i skråninger. Bruk av maskinen i skråninger krever ekstra forsiktighet. Før du bruker maskinen i en skråning, må du gjøre følgende:
 - Les og forstå instruksjonene for bruk i skråninger i denne brukerhåndboken og på maskinen.
 - Bruk en vinkelindikator til å fastslå den omtrentlige helningsvinkelen på området.
 - Kjøretøyet må ikke brukes i skråninger på mer enn 15 grader.
 - Vurder forholdene på stedet på dagen for å avgjøre om det er trygt å bruke maskinen i skråningen. Bruk alltid sunn fornuft og god dømmekraft når du utfører denne kontrollen. Endringer i terrenget, som for eksempel fuktighet, kan påvirke bruken av maskinen i skråninger.
- Identifiser farer ved bunnen av skråningen. Maskinen må ikke brukes ved kanter grøfter, voller, vann eller andre farer. Maskinen kan velte hvis et hjul går over kanten eller hvis kanten gir etter. Hold en sikker avstand (to ganger maskinens bredde) mellom maskinen og eventuelle farer. Bruk en skyvegressklipper eller en håndtrimmer for å klippe gresset i disse områdene.
- Ikke start, stopp eller sving maskinen i skråninger. Ikke foreta brå endringer i hastighet eller retning. Sving forsiktig og gradvis.
- Ikke bruk en maskin i omstendigheter hvor trekraften, styringen eller stabiliteten er i tvil. Vær oppmerksom på at bruk av maskinen på vått gress, på tvers av skråninger eller i nedoverbakker kan føre til at maskinen mister veigrepet. Hvis drivhjulene mister taket, kan det føre til at maskinen sklir og at bremse- og styringsevnen reduseres. Maskinen kan gli selv om drivhjulene er stanset.
- Fjern eller marker hindringer som grøfter, hull, hjulspor, ujevnheter, steiner eller andre skjulte objekter. Gjenstander kan ligge skjult i høyt gress. Maskinen kan velte i ujevnt terreng.
- Vær svært forsiktig når du bruker maskinen med tilbehør eller ekstrautstyr, som for eksempel

gressoppsamlingsystemer. Disse kan endre maskinens stabilitet og føre til tap av kontroll. Følg anvisningene for motvekter.

- Hvis det lar seg gjøre, hold klippeenheten senket til bakken mens du bruker maskinen i skråninger. Hvis du hever klippeenheten mens du kjører i skråninger, kan det føre til at maskinen blir ustabil.



Figur 16

g233738

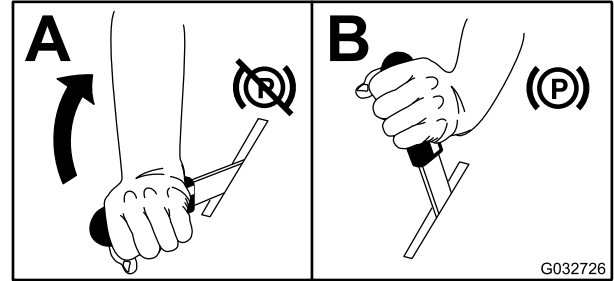
1. Sikker sone – bruk maskinen her i skråninger som er mindre enn 15 grader, eller på flate områder.
2. Faresone – bruk en manuell gressklipper og/eller en håndtrimmer i hellinger på mer enn 15 grader og nær bratte skrenter eller vann.
3. Vann
4. W = maskinens bredde
5. Hold trygg avstand (to ganger maskinens bredde) mellom maskinen og eventuelle farer.

Bruke parkeringsbremsen

Parkeringsbremsen må alltid settes på når du stopper eller forlater maskinen.

Sette på parkeringsbremsen

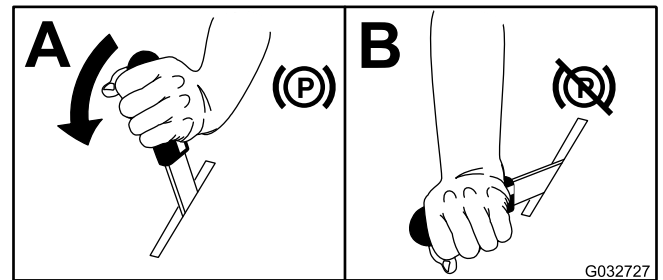
Parker maskinen på en jevn flate.



Figur 17

g032726

Koble fra parkeringsbremsen



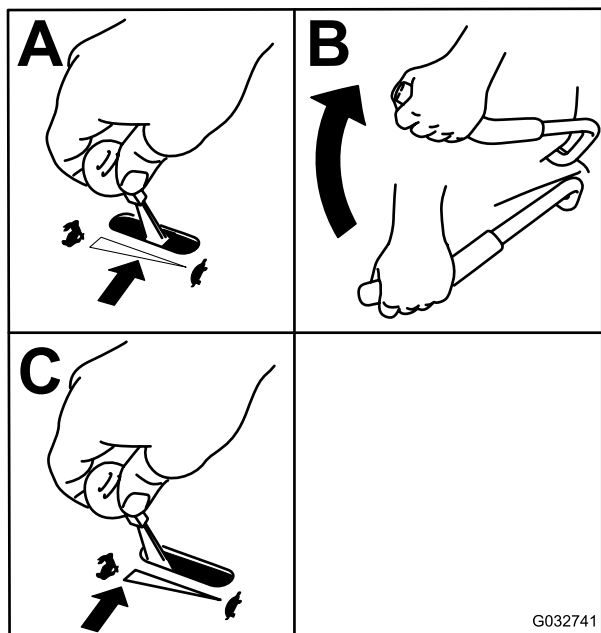
Figur 18

g032727

Bruke kraftuttaksspaken

Kraftuttaksspaken starter og stopper gressklipperknivene og viften.

Koble inn kraftuttaksspaken

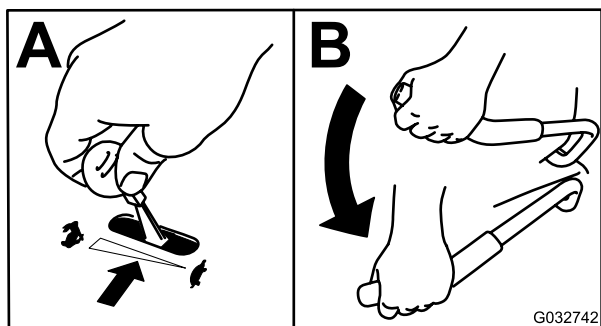


Figur 19

G032741

g032741

Koble fra kraftuttaksspaken



Figur 20

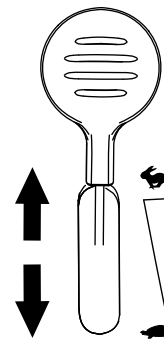
G032742

g032742

Bruke gassen

Du kan flytte gasskontrollen mellom HURTIG- og LANGSOM-stillingene (Figur 21).

Bruk alltid HURTIG-stillingen når du aktiverer kraftuttaket.



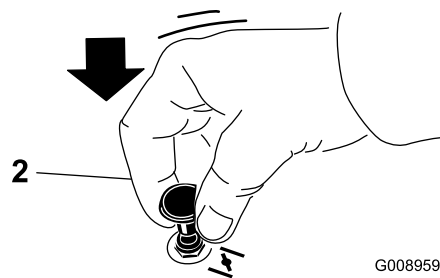
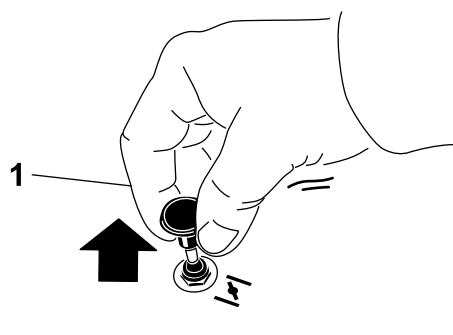
Figur 21

g232776

Bruke choken

Bruk choken til å starte en kald motor.

1. Dra opp chokeknappen for å koble til choken før du bruker tenningsbryteren (Figur 22).
2. Dra ned chokeknotten for å koble choken fra når motoren har startet (Figur 22).



Figur 22

G008959

g008959

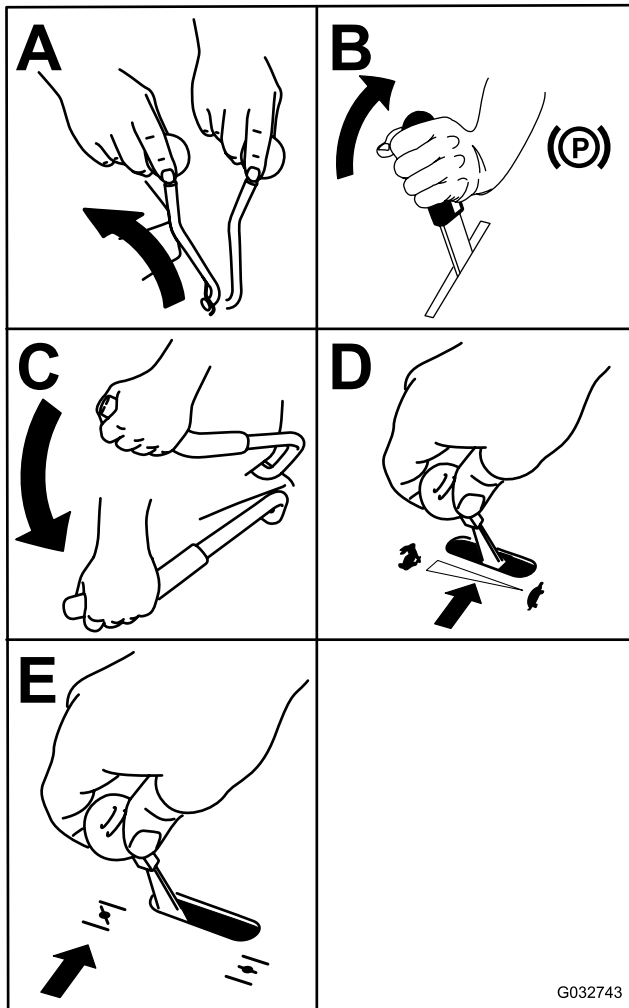
1. PA-stilling

2. Av-stilling

Starte motoren

1. Flytt hastighetskontrollspaken til NØYTRAL stilling.

- Sett på parkeringsbremsen. Se ([Sette på parkeringsbremsen \(side 21\)](#)).
- Flytt kraftuttaksspaken til AV-stillingen ([Figur 23](#)).
- Flytt gasspaken til midtveis mellom stillingene SAKTE og HURTIG.
- For EFI-maskiner: Flytt chokekontrollen til LUKKET/PÅ-stillingen. La choken stå i ÅPEN/AV-stilling når motoren er varm.



Figur 23

- Vri nøkkelen til START-stillingen ([Figur 23](#)). Slipp nøkkelen straks motoren starter.

Viktig: Ikke aktiver oppstart i mer enn fem sekunder om gangen. Hvis motoren ikke vil starte, vent 15 sekunder mellom startforsøkene. Hvis du ikke følger disse instruksjonene, kan startmotoren bli ødelagt.

Merk: Å starte motoren første gangen etter at drivstoffsystemet har gått helt tomt, kan ta flere forsøk.

- Hvis choken er i LUKKET/PÅ-stilling, returner den gradvis til ÅPEN/AV-stilling etter hvert som motoren varmes opp.

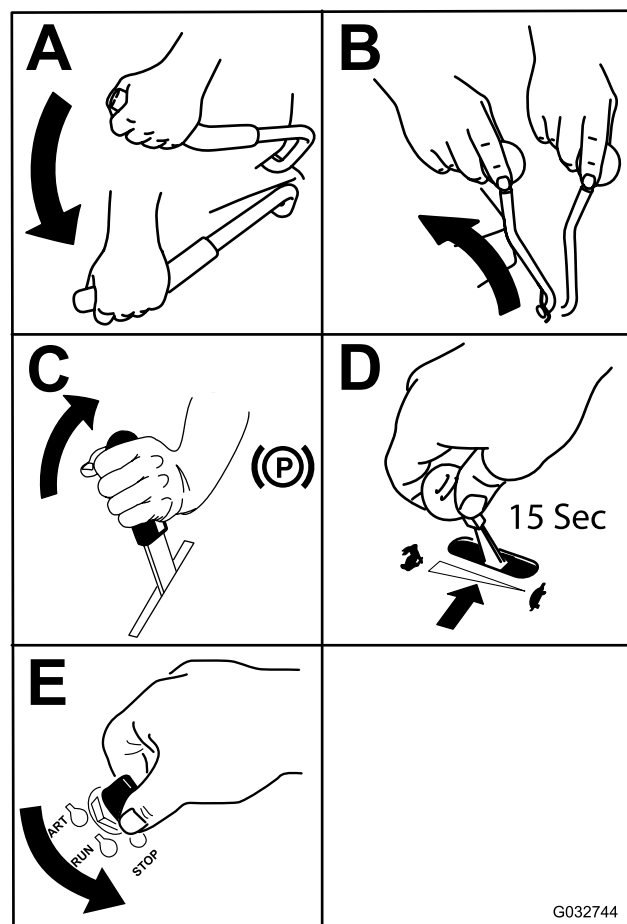
Slå av motoren

⚠ FORSIKTIG

Barn og andre personer kan skades hvis de flytter på eller prøver å kjøre maskinen uten oppsyn.

Ta alltid ut tenningsnøkkelen og sett på parkeringsbremsen når du forlater maskinen.

- Koble fra kraftuttaket.
- Flytt hastighetskontrollspaken til nøytral stilling (NEUTRAL).
- Sett på parkeringsbremsen.
- Sett gassen til midtstillingen.
- La motoren kjøre på tomgang i 15 sekunder, vri nøkkelteningen til av-stillingen og ta ut nøkkelen.



Figur 24

Kjøre maskinen

Gasskontrollen regulerer omdreiningstallet (o/min – omdreininger per minutt). Sett gasskontrollen i HURTIG-stillingen for best ytelse. Arbeid alltid med maksimal gass.

⚠ ADVARSEL

Maskinen kan rotere svært hurtig. Du kan miste kontroll over maskinen og forårsake personskade eller skade på maskinen.

- Vær forsiktig når du svinger.
- Reduser hastigheten før du foretar skarpe svinger.

Kjøre fremover

Merk: For å starte bevegelse (forover eller bakover) setter du deg i setet og kobler fra parkeringsbremsespaken før du flytter hastighetskontrollspaken framover, ellers stopper motoren.

Du kan stoppe maskinen ved å dra hastighetskontrollspaken til NØYTRAL stilling.

1. Start motoren.
2. Koble fra parkeringsbremsen. Se [Koble fra parkeringsbremsen \(side 21\)](#).
3. Du kan kjøre framover i en rett linje ved å flytte hastighetskontrollspaken framover.

Merk: Maskinen går raskere dess lengre du flytter hastighetskontrollspaken unna NØYTRAL stilling.

4. Du kan svinge til høyre eller venstre ved å trekke én av styrespakene bak mot nøytral stilling i den retningen du ønsker å svinge.
5. Du kan stoppe maskinen ved å dra hastighetskontrollspaken til NØYTRAL stilling.

Kjøre bakover

1. Du kan flytte maskinen bakover i en rett linje ved å trekke begge styrespakene likt bakover.

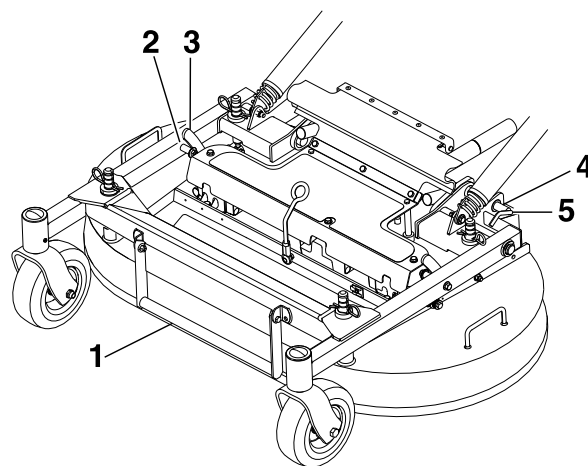
Du kan svinge til høyre eller venstre ved å redusere trykket på styrespaken i den retningen du ønsker å svinge.

2. For å stoppe maskinen, sett styrespakene i nøytral stilling.

Justere klippehøyden

Klippeenhetens klippehøyde justeres fra 2,5 til 10,2 cm i trinn på 6,3 mm.

1. Parker maskinen på en jevn overflate, flytt hastighetskontrollspaken til NØYTRAL stilling, koble fra kraftuttaket, og sett på parkeringsbremsen.
2. Før du forlater førerplassen må du slå av motoren, ta ut nøkkelen og vente til alle bevegelige deler står stille.
3. Hold frontrammen nede og løfte klippeenheten på én side slik at låsen for klippeenhetsstøtten kobler inn i den faste stiften i frontrammen ([Figur 25](#)).



g304824

Figur 25

1. Løftehåndtak for klippeenheten
 2. Bolt
 3. Lås for klippeenhetsstøtten
 4. Roter låsestiften for klippeenheten mot bakenden og trekk utover for å låse opp.
 5. Skyv låsestiften for klippeenheten inn, og roter den mot fronten for å låse.
-
4. Flytt splittpinnene på klippeenhetsstøttepinnene til riktig hull for ønsket klippehøyde.
 5. Løft klippeenheten nok til å heve og frigjøre låsen for klippeenhetsstøtten og senke klippeenheten.
 6. Gjenta denne prosedyren på den andre siden av klippeenheten.

Tømme oppsamleren

En full beholder angis med en lydalarm plassert bak operatørsetet, i beholderen. Tøm beholderen når lydalarmen høres for å unngå tilstopping av viften eller klippeenheten.

1. Parker maskinen på en jevn overflate, flytt hastighetskontrollspaken til NØYTRAL stilling, koble fra kraftuttaket, og sett på parkeringsbremsen.
2. Før du forlater førerplassen må du slå av motoren, ta ut nøkkelen og vente til alle bevegelige deler står stille.
3. Løft bakdøren og la den hvile oppå beholderen.
4. Bruk håndtakene foran på beholderen til å heve beholderen for å tømme innholdet.
5. Senk beholderen og lukk beholderdøren.

Brukstips

Bruke gassens hurtiginnstilling

For best plenklipping og maksimal luftsirkulasjon, kjører du motoren i HURTIGSTILLINGEN. Luft er nødvendig for at gresset skal klippes grundig. Klippehøyden må derfor ikke være så lav at klippeenheten er omgitt av uklippet gress. Forsøk alltid å holde den ene siden av klippeenheten unna uklippet gress. Lufta kan da trekkes inn i klippeenheten.

Klippe en plen for første gang

Klipp gresset litt lengre enn vanlig for å sikre at klippeenheten ikke skalperer ujevne områder. Klippehøyden som ble brukt tidligere er som regel den beste å bruke. Hvis gresset som klippes er lengre enn 15 cm, kan det være lurt å klippe plenen to ganger for å få et bedre resultat.

Klippe en tredjedel av gresstrået

Det er best å bare klippe en tredjedel av gressets lengde. Kortere klipping anbefales ikke, bortsett fra hvis gresset er glissent eller det er sent på høsten og gresset vokser saktere.

Veksle klipperetningen

Dersom du veksler på klipperetningen, holder gresset seg oppreist. Dette bidrar også til å spre det klippte gresset, noe som gir bedre nedbryting og gjødsling.

Klippe gresset med riktig tidsintervall

Gress vokser med varierende hastighet til forskjellige tider på året. For å opprettholde samme klippehøyde, må du klippe gresset oftere tidlig på våren. Midt på sommeren begynner det å vokse saktere, derfor trenger du ikke å klippe det så ofte da. Hvis du er ute av stand til å klippe plenen i en lengre periode, klipper du først med en høy klippehøyde. Vent i 2 dager, og klipp deretter på nytt med en lavere høyde.

Bruke en redusert klippehastighet

Hvis du ønsker forbedret klippekvalitet, kan du redusere bakkehastigheten.

Unngå å klippe for kort

Når du klipper ujevnt, hev klippehøyden for å unngå skalpering av gresset.

Stoppe maskinen

Hvis maskinens bevegelse forover må stoppes under klippingen, kan det falle en gressklump ned på plenen. Gå til et tidligere klippet område med knivene koblet inn eller koble ut klippeenheten mens du beveger deg framover for å unngå dette.

Holde klippeenhetens undersiden

Fjern gressrester og skitt fra klippeenhetens underside etter hver bruk. Hvis det er et tykt belegg av gress og smuss under klippeenheten, vil klipperesultatet bli dårlig.

Montere kniven(e)

Sørg for å holde kniven skarp hele klippesesongen, fordi en skarp kniv klipper gresset uten å slite av eller frynse gresstråene. Gress som er blitt slitt av eller frynset, vil bli brunt i kantene, noe som vil sinke veksten og øke sykdomsfaren. Sjekk at knivene på klipperen er skarpe og ikke slitte eller ødelagte etter bruk. Fil ned eventuelle hakk og kvess knivene etter behov. Hvis en kniv er ødelagt eller slitt må du straks bytte den ut med en original Toro-kniv.

Etter bruk

Sikkerhet etter bruk

Generell sikkerhet

- Slå av motoren, ta ut nøkkelen og vente til alle bevegelige deler står stille, før du forlater førerens plass. La maskinen kjøle seg ned før vedlikehold, justering, fylling av drivstoff, rengjøring eller lagring.
- Fjern gress og rusk fra klippeenhetene, lyddemperen, drivverket, gressoppsamleren og motorrommet for å unngå at det begynner å brenne. Tørk opp eventuelt olje- eller drivstoffsøl.
- Steng drivstofftilførselen og ta ut nøkkelen før oppbevaring eller transport av maskinen.

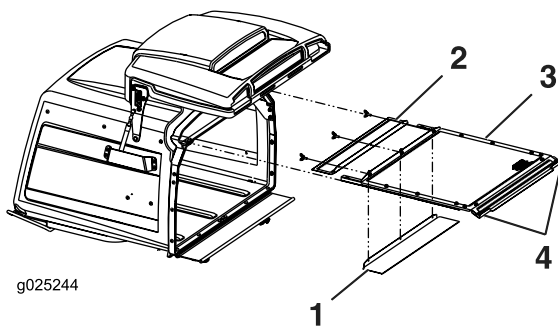
Rengjøre beholderskjermen

Fjern skjermen ved å løfte i skjermhåndtakene (Figur 26).

Trekk skjermen bakover for å fjerne den. Bank lett på skjermen for å fjerne rusk, om nødvendig.

Merk: Hvis det samler seg opp mye gress på skjermen, kan det føre til at viften tilstoppes.

Merk: I situasjoner hvor skjermen tilstoppes raskt kan det fremre, avtakbare skjermpanelet dreies og monteres under hovedskjermen for å tillate fri luftstrøm fra beholderen.



Figur 26

- | | |
|---|----------------|
| 1. Den fremre, avtakbare skjermen kan roteres og oppbevares for våte forhold. | 3. Hovedskjerm |
| 2. Fremre, avtakbar skjerm | 4. Håndtak |

Bruke drivhjulets løseventiler

⚠ ADVARSEL

Hendene kan komme inn i roterende drivkomponenter nedenfor av klippeenheten, og dette kan føre til alvorlig personskade.

Slå av motoren, ta ut nøkkelen og sørg for at alle bevegelige deler har stanset før du tar på drivhjulets løseventiler.

⚠ ADVARSEL

Motoren og de hydrauliske drivverkene kan bli veldig varme. Du kan få alvorlige brannskader av å ta på en varm motor eller de hydrauliske drivverkene.

La motoren og de hydrauliske drivverkene kjøle seg helt ned før du tar på drivhjulets løseventiler.

Drivhjulets løseventiler befinner seg øverst i venstre hjørne på de hydrostatiske pumpene.

1. Flytt hastighetskontrollspaken til NØYTRAL stilling for å stoppe maskinen.
2. Koble fra kraftuttaksspaken, aktiver parkeringsbremsen, slå av motoren, og vent til alle bevegelige deler har stanset.
3. Vipp setet opp for å få tilgang til pumpene.
4. Roter begge løseventilene én omdreining mot klokken for å frigjøre drivverket.

Merk: Dette gjør at hydraulikkvæsken kan gå utenom pumpen, og at hjulene kan rulle.

5. Koble ut parkeringsbremsen før du dytter maskinen.

Merk: Ikke tau gressklipperen.

6. Drei ventilene med klokken for å kjøre maskinen.

Merk: Ikke stram ventilene for mye.

Transportere maskinen

Bruk en kraftig tilhenger eller lastebil for å transportere maskinen. Bruk en rampe med full bredde. Sikre at tilhengeren eller lastebilen har alle nødvendige bremses, lys og markeringer som kreves ved lov. Les alle sikkerhetsinstruksjonene nøye. Kunnskap om dette kan forhindre personskader. Se lokale bestemmelser for krav til tilhenger og festing.

⚠ ADVARSEL

Det å kjøre i trafikken uten blinklys, lys, reflekser eller merking for saktegående kjøretøy er farlig og kan føre til ulykker, som igjen forårsaker personskader.

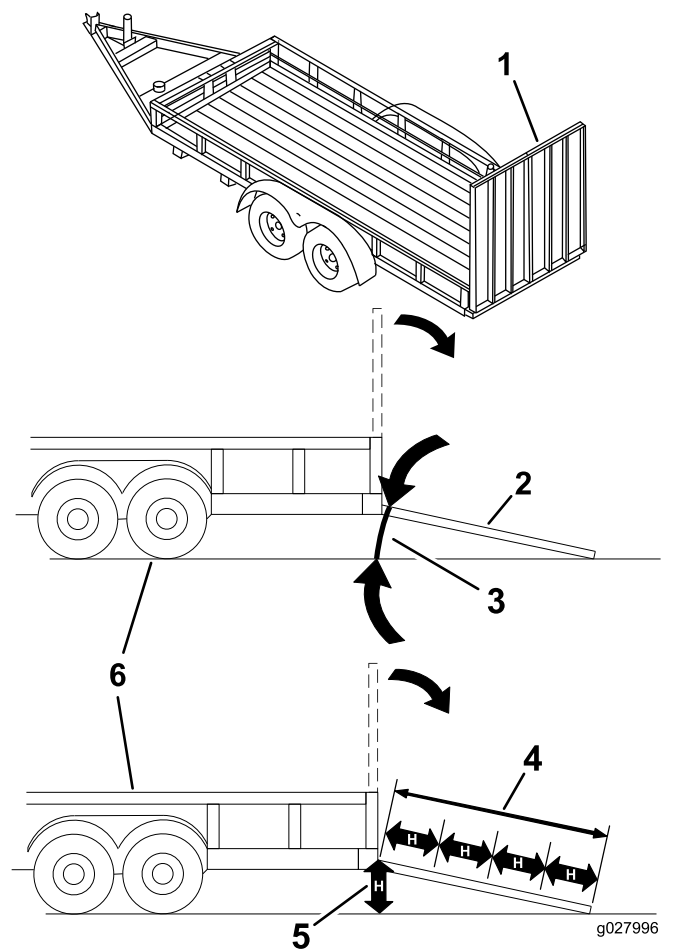
Ikke bruk maskinen på offentlige veier.

Velge en tilhenger

⚠ ADVARSEL

Lasting av maskinen på en tilhenger eller lastebil øker muligheten for at den velter og kan føre til alvorlig skader eller dødsulykker (Figur 27).

- Bruk en rampe med full bredde. Ikke bruk individuelle ramper for hver side av maskinen.
- Ikke overgå en 15 graders vinkel mellom rampen og bakken eller mellom rampen og tilhengeren eller lastebilen.
- Påse at rampen er minst fire ganger så lang som høyden til tilhengeren eller lasteplanet i forhold til bakken. Dette sikrer at rampevinkelen ikke overskrider 15 grader på flatt underlag.



Figur 27

1. Rampe med full bredde i oppbevaringsposisjon
2. Rampe med full bredde i oppbevaringsposisjon sett fra siden
3. Ikke større enn 15 grader
4. Rampen er minst 4 ganger så lang som høyden til tilhengeren eller lasteplanet i forhold til bakken.
5. H = høyden på tilhengeren eller lasteplanet i forhold til bakken
6. Lastebil

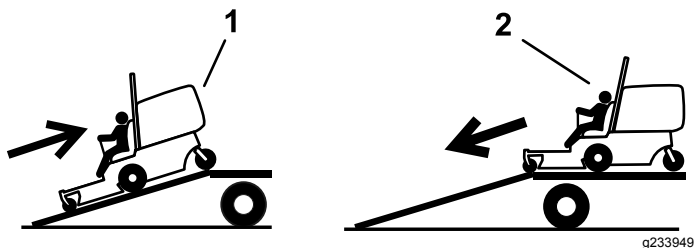
Laste maskinen

⚠ ADVARSEL

Lasting av maskinen på en tilhenger eller lastebil øker muligheten for at den velter og kan føre til alvorlig skader eller dødsulykker.

- Vær svært forsiktig når du kjører maskinen på en rampe.
- Rygg maskinen opp rampen, og kjør den fremover ned rampen.
- Unngå plutselig akselerasjon eller bremsing mens du kjører maskinen på en rampe da det kan føre til tap av kontroll eller en situasjon der maskinen velter.

1. Hvis du bruker en tilhenger, koble den til taukjøretøyet og sett på sikkerhetskjettingene.
2. Koble til tilhengerbremsene og lysene, hvis aktuelt.
3. Senk rampen og sørg for at vinkelen mellom rampen og bakken ikke overskrider 15 grader (Figur 27).
4. Rygg maskinen opp på rampen (Figur 28).



Figur 28

1. Rygg maskinen opp på rampen.
2. Kjør maskinen fremover ned fra rampen.

5. Stopp motoren, ta ut nøkkelen og sett på parkeringsbremsen.
6. Fest maskinen godt til tilhengeren eller lastebilen med stropper, kjetting eller tau nedover og utover fra maskinen. Se lokale bestemmelser for krav om festing.

Losse maskinen

1. Senk rampen og sørg for at vinkelen mellom rampen og bakken ikke overskrider 15 grader (Figur 27).
2. Kjør maskinen fremover ned fra rampen (Figur 28).

Vedlikehold

Sikkerhet ved vedlikehold

- Dersom du lar tenningsnøkkelen stå i bryteren, kan noen starte motoren uten at det er tilsiktet, noe som kan påføre deg eller personer i nærheten alvorlige skader. Fjern tenningsnøkkelen før du begynner med eventuelt vedlikeholdsarbeid.
- Før du forlater førerplassen, gjør følgende:
 - Parker maskinen på en jevn flate.
 - Koble fra drivverket.
 - Sett på parkeringsbremsen.
 - Slå av motoren og ta ut nøkkelen.
 - La maskinen kjøle seg ned før du utfører vedlikehold.
- Ikke la personer uten opplæring vedlikeholde eller reparere maskinen.
- Hold hender og føtter unna bevegelige deler eller varme overflater. Du må aldri foreta justeringer mens motoren går hvis du kan unngå det.
- Vær forsiktig når du slipper ut trykket i komponenter med lagret energi.
- Kontroller regelmessig at parkeringsbremsen virker. Juster og vedlikehold den etter behov.
- Ikke tukle med sikkerhetsenhetene. Kontroller regelmessig at de virker tilfredsstillende.
- Fjern gress og rusk fra klippeenheten, lyddemperen, drivverket, gressoppsamleren og motorrommet for å unngå at det begynner å brenne.
- Tørk opp olje- eller drivstoffsøl, og fjern rusk som er tilsølt av drivstoff.
- Ikke stol på at hydrauliske eller manuelle jekker vil støtte maskinen. Støtt opp maskinen med jekkstøtter når du arbeider under den.
- Hold alle delene i god stand, og sørg for at monteringsstilbehøret er godt festet, spesielt monteringsstilbehøret som fester knivene. Skift ut slitte eller skadde merker.
- Koble fra batteriet før du reparerer maskinen. Koble kablet fra den negative polen først, og deretter den andre kablet fra den positive polen. Koble til den positive polen først og den negative polen sist.
- Bruk utelukkende originale reservedeler og tilbehør fra Toro for å få best mulig ytelse. Reservedeler og tilbehør som er laget av andre produsenter kan være farlige, og de kan derfor føre til at garantien blir ugyldig.

Anbefalt vedlikeholdsplan

Vedlikeholdsintervall	Vedlikeholdsprosedyre
Etter de 50 første timene	<ul style="list-style-type: none">• Skift oljen i alle tre girkassehusene og fyll på olje etter behov.
Etter de 100 første timene	<ul style="list-style-type: none">• Kontroller momentet for hjulenes hakemuttere.• Kontroller dreiemomentet til hjulnavmutteren.• Kontroller justeringen av parkeringsbremsen.• Skift hydraulikkfilteret og hydraulikkvæsken når du benytter enhver slags væske.
For hver bruk eller daglig	<ul style="list-style-type: none">• Sjekk sikkerhetssystemet.• Smør navene på de fremre styrehjulene (oftere under skitne og støvete forhold).• Sjekk om luftrenseren har skitne, løse eller ødelagte deler.• Kontroller motoroljenivået.• Rengjør motorskjermen og oljekjøleren.• Rengjør hydraulikkpumpene.• Undersøk knivene.• Rengjør klippeenheten.• Fjern rusk fra maskinen.
Hver 40. driftstime	<ul style="list-style-type: none">• Smør drivakselen (oftere under skitne og støvete forhold).• Kontroller trykket i dekkene.• Sjekk remmene for slitasje/sprekker.• Kontroller nivået på hydraulikkoljen.
Hver 100. driftstime	<ul style="list-style-type: none">• Smør klippeenhet oppvippbare svingtapp (oftere under skitne og støvete forhold).• Smør klippeenhetens skyvearmrør (oftere under skitne og støvete forhold).• Sjekk oljen i alle tre girkassehusene og fyll på olje etter behov.• Skift motoroljen (oftere under skitne og støvete forhold).• Rengjør motoroljekjøleren.• Kontroller og rengjør motorens kjøleribber og deksler.

Vedlikeholdsintervall	Vedlikeholdsprosedyre
Hver 160. driftstime	<ul style="list-style-type: none"> • Smør bremsehåndtakstappen. • Smør bremsestaghylsene og styreforbindelsesstagets ender.
Hver 200. driftstime	<ul style="list-style-type: none"> • Skift motoroljefilteret (oftere under skitne og støvete forhold). • Kontroller tennpluggen(e). • Skift drivstoffilter (oftere under skitne og støvete forhold).
Hver 250. driftstime	<ul style="list-style-type: none"> • Vedlikehold eller skift ut luftrenserens skumelement (oftere under skitne og støvete forhold). • Skift hydraulikkfilteret og hydraulikkvæsken når du benytter Mobil® 1-væske (oftere under skitne og støvete arbeidsforhold).
Hver 400. driftstime	<ul style="list-style-type: none"> • Smøre styresvingarmene (oftere under skitne og støvete forhold).
Hver 500. driftstime	<ul style="list-style-type: none"> • Bytt ut papirluftfilteret (oftere under skitne og støvete forhold). • Bytt ut tennpluggen(e). • Kontroller momentet for hjulenes hakemuttere. • Kontroller dreiemomentet til hjulnavmutteren. • Juster styrehjulslageret. • Kontroller justeringen av parkeringsbremsen. • Skift hydraulikkfiltre og hydraulikkvæske når du benytter Toro® HYP-ROIL™ 500-hydraulikkvæske (oftere under skitne og støvete arbeidsforhold).
Hver 2000. driftstime	<ul style="list-style-type: none"> • Skift oljen i alle tre girkassehusene og fyll på olje etter behov.
én gang månedlig	<ul style="list-style-type: none"> • Kontroller batteriet.
Årlig	<ul style="list-style-type: none"> • Smør lederullarmen på krafttutaksremmen (oftere under skitne og støvete forhold). • Smør lederullarmen på pumpe drivremmen (oftere under skitne og støvete forhold). • Fyll på styrehjullagrene på nytt (oftere under skitne og støvete forhold). • Smør navene på de bakre styrehjulene (oftere under skitne og støvete forhold).
Årlig eller før lagring	<ul style="list-style-type: none"> • Lakker avskallede overflater. • Utfør alle vedlikeholdsprosedyrene nevnt ovenfor før lagring.

Viktig: Se i brukerhåndboken for flere vedlikeholdsprosedyrer.

▲ FORSIKTIG

Dersom du lar tenningsnøkkelen stå i bryteren, kan noen starte motoren uten at det er tilsiktet, noe som kan påføre deg eller personer i nærheten alvorlige skader.

Slå av motoren og ta ut nøkkelen av bryteren før du utfører vedlikehold.

Smøring

Smøre maskinen

Serviceintervall: Hver 40. driftstime—Smør drivakselen (oftere under skitne og støvete forhold).

Hver 100. driftstime—Smør klippeenhet oppvippbare svingtapp (oftere under skitne og støvete forhold).

Hver 100. driftstime—Smør klippeenhetens skyvearmrør (oftere under skitne og støvete forhold).

Årlig—Smør lederullarmen på kraftuttaksremmen (oftere under skitne og støvete forhold).

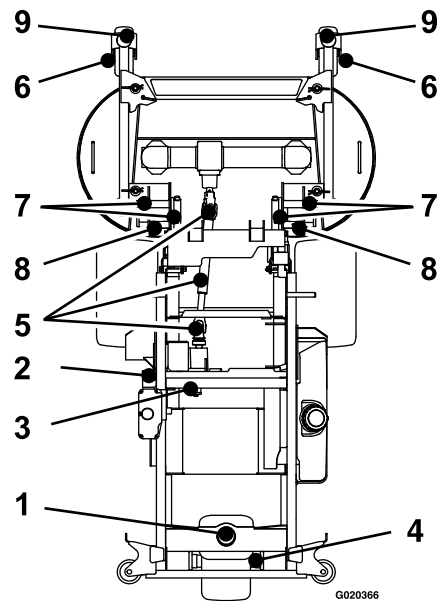
Smør maskinen oftere under skitne og støvete forhold.

Smørefetttype: Nr. 2 litium- eller molybdenumbasert smørefett

1. Parker maskinen på en jevn overflate, koble fra kraftuttaket, og sett på parkeringsbremsen.
2. Før du forlater førerplassen må du slå av motoren, ta ut nøkkelen og vente til alle bevegelige deler står stille.
3. Tørk av smøreniplene med en fille.

Merk: Skrap eventuell maling av forsiden av festeanordningene.

4. Sett en fettsprøyte på anordningen.
5. Påfør smørefett i smøreniplene til det tyter ut av lagrene.
6. Tørk opp overflødig fett.



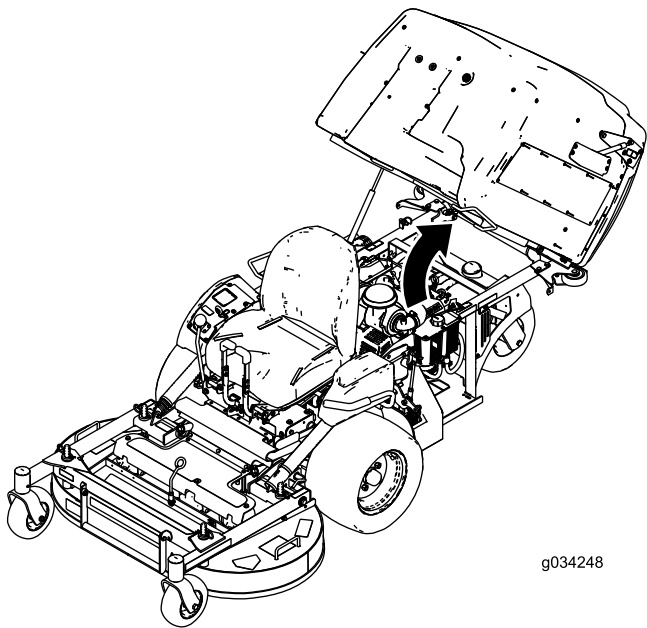
Figur 29

- | | |
|--|---|
| 1. Bakre svinghjul | 6. Fremre styrehjulsnav |
| 2. Lederullarmen på kraftuttaksremmen | 7. Klippeenhetens oppvippbare svingtapp |
| 3. Smør lederullarmen på pumpedrivremmen | 8. Skyvearmsrør |
| 4. Bakre styrehjulsnav | 9. Fremre styrehjul |
| 5. Drivaksel | |

Smøre lederullarmen på pumpedrivremmen

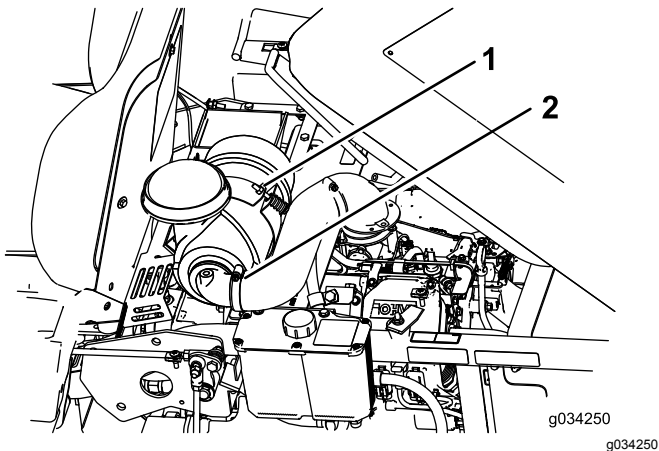
Serviceintervall: Årlig—Smør lederullarmen på pumpedrivremmen (oftere under skitne og støvete forhold).

1. Parker maskinen på en jevn overflate, koble fra kraftuttaket, og sett på parkeringsbremsen.
2. Hev beholderen (Figur 30).



Figur 30

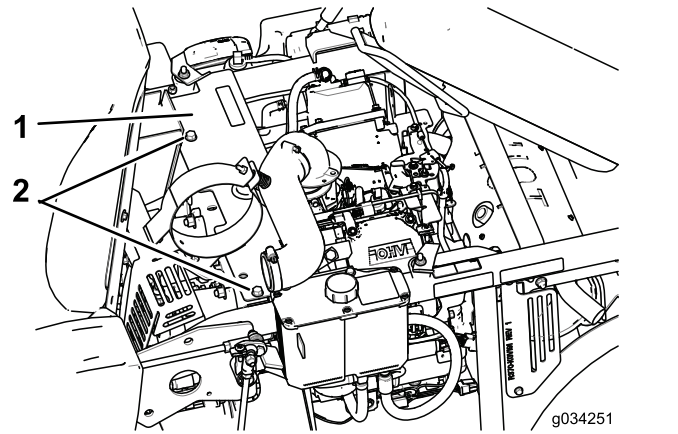
3. Før du forlater førerplassen må du slå av motoren, ta ut nøkkelen og vente til alle bevegelige deler står stille.
4. Løsne boltene som fester luftrenseren (Figur 31).
5. Løsne klemmen som fester slangen, og fjern luftrenseren (Figur 31).



Figur 31

1. Bolt
2. Klemme

6. Fjern boltene og platen under luftrenseren.



Figur 32

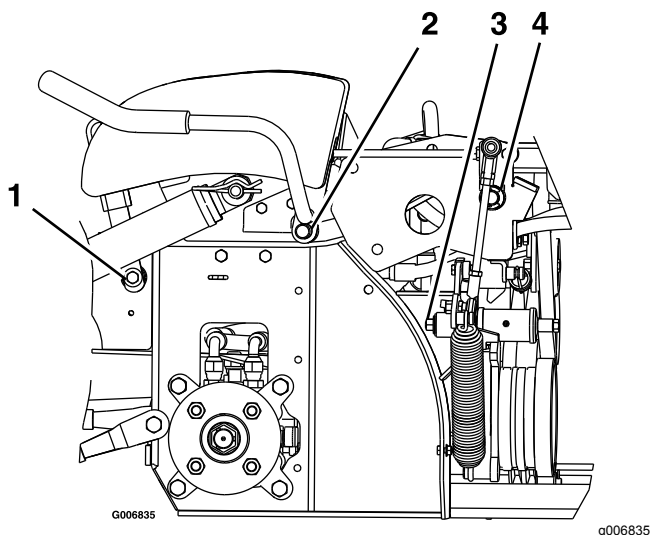
1. Plate
2. Bolter

7. Smør lederullarmen på pumpe­drivremmen (Figur 32).
8. Monter platen og luftrenseren.

Smøre bremsehåndtakstap­pen

Serviceintervall: Hver 160. driftstime

1. Parker maskinen på en jevn overflate, koble fra kraftuttaket, og sett på parkeringsbremsen.
2. Før du forlater førerplassen må du slå av motoren, ta ut nøkkelen og vente til alle bevegelige deler står stille.
3. Smør bronsehylstrene på bremsehåndtakstap­pen med et smøremiddel i sprayform eller en lett olje (Figur 33).



Figur 33

Venstre side av maskinen vist

- | | |
|--------------------------------|--------------------------|
| 1. Svingtapp for bremsehåndtak | 3. Svingtapp for fjærarm |
| 2. Svingtapp for kraftuttak | 4. Vekslesvingtapp |

Smøre bremsestaghylsene og styreforbindelsesstagens ender

Serviceintervall: Hver 160. driftstime

1. Parker maskinen på en jevn overflate, koble fra kraftuttaket, og sett på parkeringsbremsen.
2. Før du forlater førerplassen må du slå av motoren, ta ut nøkkelen og vente til alle bevegelige deler står stille.
3. Lås opp setelåsen og vipp setet opp. Se [Frigjøre setelåsen \(side 19\)](#).
4. Smør bronsehylsene på hver ende av bremsestagakselen med et smøremiddel i sprayform eller tynn olje.

Merk: Hylsene er plassert på innsiden av flenslagrene.

5. Smør hver ende av begge styreforbindelsesstagen med et smøremiddel i sprayform eller tynn olje.

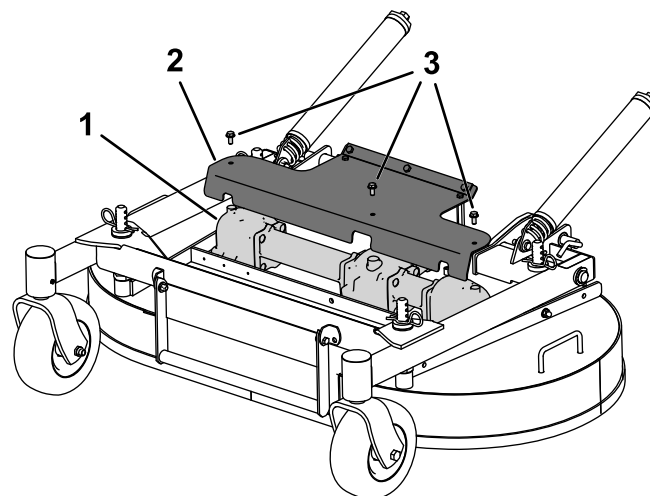
Skifte girkasseolje

Serviceintervall: Etter de 50 første timene—Skift oljen i alle tre girkassehusene og fyll på olje etter behov.

Hver 100. driftstime—Sjekk oljen i alle tre girkassehusene og fyll på olje etter behov.

Hver 2000. driftstime—Skift oljen i alle tre girkassehusene og fyll på olje etter behov.

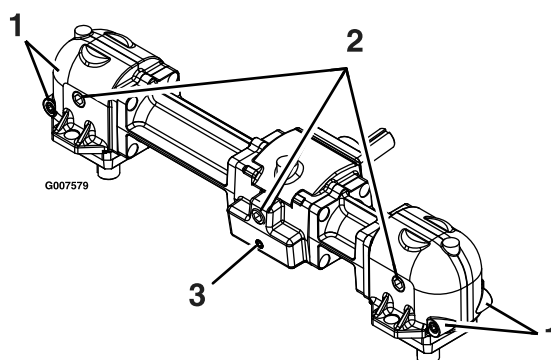
1. Parker maskinen på en jevn overflate, koble fra kraftuttaket, og sett på parkeringsbremsen.
2. Før du forlater førerplassen må du slå av motoren, ta ut nøkkelen og vente til alle bevegelige deler står stille.
3. Fjern vernet for å få tilgang til girkassen ([Figur 34](#))



Figur 34

- | | |
|-------------|---------------|
| 1. Girkasse | 3. Skruer (3) |
| 2. Skydd | |

4. Fjern knivene som er festet til girkassen. Se [Fjerne knivbladene \(side 57\)](#).
5. Fjern girkassen og drivakselenheten fra klippeenheten. Ta vare på delene for bruk senere.
6. Fjern den store oljetappepluggen på forsiden av hver av de tre girkasseseksjonene, og tapp oljen ([Figur 35](#)).



Figur 35

- | | |
|---|--------------------------------------|
| 1. Små magnetiske pluggere (foran og bak) | 3. Liten magnetisk plugg (kun foran) |
| 2. Stor oljetappe/påfyllingsplugg | |

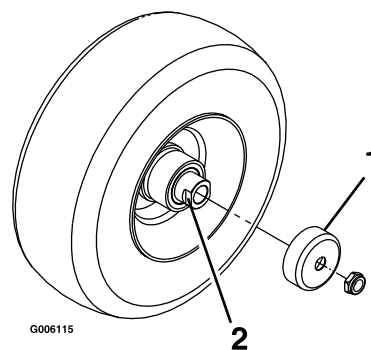
- Fjern de små magnetiske pluggene og tørk bort eventuelt materiale som har samlet seg på dem.
- Påfør et Teflon®-rørtetningsmiddel på alle de små magnetiske pluggene, og monter dem i girkassen.
- Monter girkassen og drivakselenheten på klippeenheten.
- Fyll girkassen med Mobil® SHC (syntetisk) 75W-90-girolje til det er på nivå med oljetappings-/påfyllingspluggen.

Merk: Hver av girkasseseksjonene må fylles separat.

Merk: Hold klippeenheten plan med bakken ved fylling av olje på girkassen. Ikke fyll girkassen med klippeenheten hevet i vedlikeholdsstilling.

- Påfør et Teflon-rørtetningsmiddel på de tre store oljepluggene og monter dem i girkassen.

- Før du forlater førerplassen må du slå av motoren, ta ut nøkkelen og vente til alle bevegelige deler står stille.
- Hev gressklipperen for tilgang.
- Fjern styrehjulet fra styrehjulsgaflene.
- Fjern beskyttelsespakningene fra hjulnavet.



Figur 36

1. Beskyttelsespakning
2. Avstandsmutter med anlegg for skrunøkkel

Smøre styresvingarmene

Serviceintervall: Hver 400. driftstimer/Årlig (avhengig av hva som kommer først) (oftere under skitne og støvete forhold).

Årlig—Fyll på styrehjullagrene på nytt (oftere under skitne og støvete forhold).

- Parker maskinen på en jevn overflate, koble fra knivkontrollbryteren, og sett på parkeringsbremsen.
- Før du forlater førerplassen må du slå av motoren, ta ut nøkkelen og vente til alle bevegelige deler står stille.
- Fjern støvkoppen og juster styrehjulet, og la støvkoppen være av til smøringen er utført. Se [Smøre styrehjulnavene \(side 34\)](#).
- Fjern kontrollpluggen.
- Skru en smørenippel inn i hullet.
- Pump fett inn i smørenippelen til det flyter ut rundt topplageret.
- Fjern smørenippelen fra hullet. Monter sekskantpluggen og lokket.

Smøre styrehjulnavene

Serviceintervall: For hver bruk eller daglig—Smør navene på de fremre styrehjulene (oftere under skitne og støvete forhold).

Årlig—Smør navene på de bakre styrehjulene (oftere under skitne og støvete forhold).

- Parker maskinen på en jevn overflate, koble fra knivkontrollbryteren, og sett på parkeringsbremsen.

- Fjern en avstandsmutter fra akselenheten i styrehjulet.

Merk: Det er brukt gjengeforseglermiddel for å låse avstandsmutrene til akselen.
- Fjern akselen (med den andre avstandsmutteren fortsatt montert på den) fra hjulenheten.
- Lirk ut pakninger og se etter slitasje eller skade på lagrene, og bytt ut ved behov.
- Fyll lagrene med et universalsmøremiddel.
- Sett ett lager og én ny pakning inn i hjulet.
- Hvis akselenheten mangler begge avstandsmutterene, må du bruke gjengeforseglingsmiddel på én avstandsmutter og gjenge den på akselen med anleggene for skrunøkkel vendende utover.

Merk: Ikke skru avstandsmutteren helt inn på enden av akselen. La det være igjen ca. 3 mm fra avstandsmutterens ytre overflate til enden av akselen inne i mutteren.
- Sett den sammenmonterte mutteren og akselen inn på hjulet på den siden hvor den nye pakningen og lageret står.
- Fyll området inne i hjulet rundt akselen fullt med universalsmørefett mens den åpne enden på hjulet vender opp.
- Sett det andre lageret og en ny pakning på hjulet.
- Bruk gjengeforseglingsmiddel på den andre avstandsmutteren, og gjeng den inn på akselen med anleggene for skrunøkkel vendt utover.

16. Trekk til mutteren med et moment på 8–9 Nm, løsne mutteren og trekk den til igjen med et moment på 2–3 Nm.

Merk: Pass på at akselen ikke stikker ut lengre enn noen av mutrene.

17. Sett på igjen beskyttelsespakningene over hjulnavet, og sett hjulet inn på styrehjulsgaffelen.
18. Sett på igjen styrehjulsbolten og stram til mutteren helt.

Viktig: Kontroller lagerjusteringen ofte for å forhindre skade på pakning og lager. Snurr styrehjulet rundt. Hjulet skal ikke snurre fritt (mer enn 1 eller 2 omdreininger) eller vise tegn til sideslark. Hvis hjulet snurrer helt fritt, må du justere momentet på avstandsmutteren til det blir litt motstand. Påfør ytterligere et lag med gjengeforseglermiddel.

Vedlikehold av motor

Motorsikkerhet

- Hold hender, føtter, ansiktet, klær og andre kroppsdeler borte fra lyddemperen og andre varme overflater. La maskinkomponentene kjøle seg ned før du utfører vedlikehold.
- Hastigheten til motorregulatoren må ikke endres, og motoren må ikke ruses.

Overhale luftrenseren

Serviceintervall: For hver bruk eller daglig—Sjekk om luftrenseren har skitne, løse eller ødelagte deler.

Hver 250. driftstime—Vedlikehold eller skift ut luftrenserens skumelement (oftere under skitne og støvete forhold).

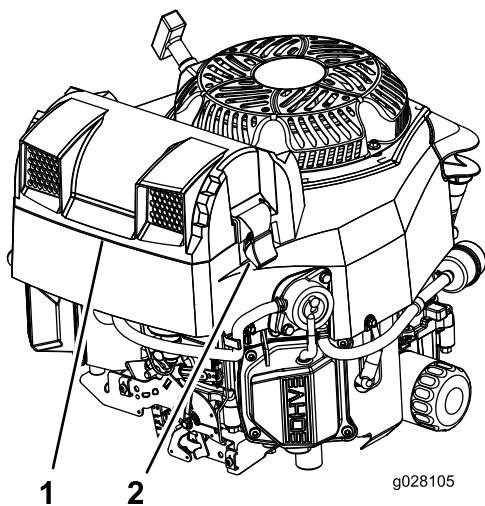
Hver 500. driftstime—Bytt ut papirluftfilteret (oftere under skitne og støvete forhold).

Merk: Overhal luftrenseren oftere når driftsforholdene er svært støvete eller sandete.

Fjerne filterne

1. Parker maskinen på en jevn overflate, koble fra knivkontrollbryteren (kraftuttak), og sett på parkeringsbremsen.
2. Før du forlater førerplassen må du slå av motoren, ta ut nøkkelen og vente til alle bevegelige deler står stille.
3. Åpne låsene på luftrenserdekslet og trekk luftrenserdekslet av luftinntakskroppen ([Figur 37](#)).
4. Rengjør luftinntaksskjermen og -dekselet.
5. Monter luftinntaksdekselet, og fest det med låsene ([Figur 37](#)).

Merk: Hull i filteret vil vises som lyse flekker. Kontroller filteret, og kast det hvis det er ødelagt.



Figur 37

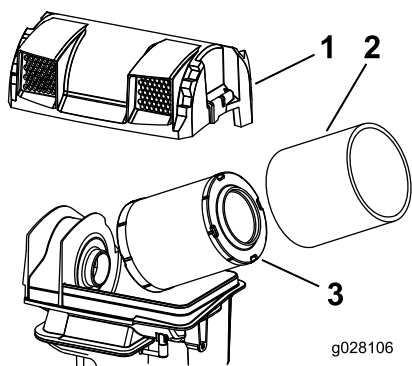
1. Luftinntaksskjerm og -deksel 2. Låser

6. Åpne låsene på luftrenserdekslet og trekk luftrenserdekslet av luftrenserkroppen (Figur 38).
7. Rengjør innsiden av luftrenserdekslet med trykkluft.
8. Skyv hovedfilteret forsiktig ut av luftrenserkroppen (Figur 38).

Merk: Pass på at filteret ikke slår bort i luftrenserkroppen.

9. Fjern kun det indre filteret hvis du skal skifte det ut.

Viktig: Ikke prøv å rengjøre det indre filteret. Hvis sikkerhetsfilteret er skittent, er primærfilteret skadet. Bytt ut begge filterene.



Figur 38

1. Luftrenserdeksel 3. Hovedfilter
2. Luftrenserkropp

10. Inspiser hovedfilteret for skader ved å se inn i filteret mens du lyser med en kraftig lykt på utsiden av filteret.

Kontrollere motoroljen

Serviceintervall: For hver bruk eller daglig

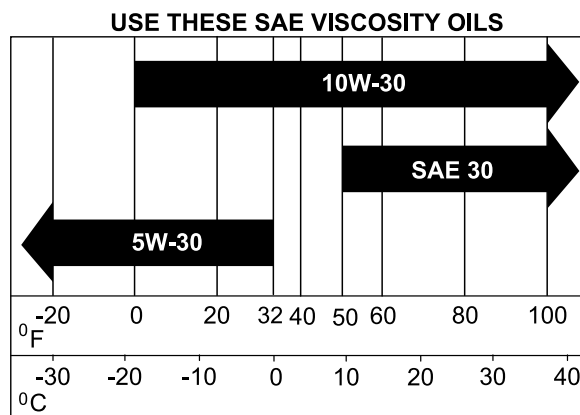
Hver 100. driftstime (oftere under skitne og støvete forhold).

Hver 200. driftstime—Skift motoroljefilteret (oftere under skitne og støvete forhold).

Spesifikasjoner for motorolje

Oljekapasitet: 1,8 l med et filterskift; 1,6 l uten et filterskift

Viskositet: Se tabellen nedenfor.



Figur 39

Kontrollere motoroljenivået

Merk: Sjekk oljen når motoren er kald.

Viktig: Veivhuset må ikke overfylles med olje, da dette kan skade motoren. Kjør ikke motoren med oljenivået under lavmerket, da dette kan føre til skade på motoren.

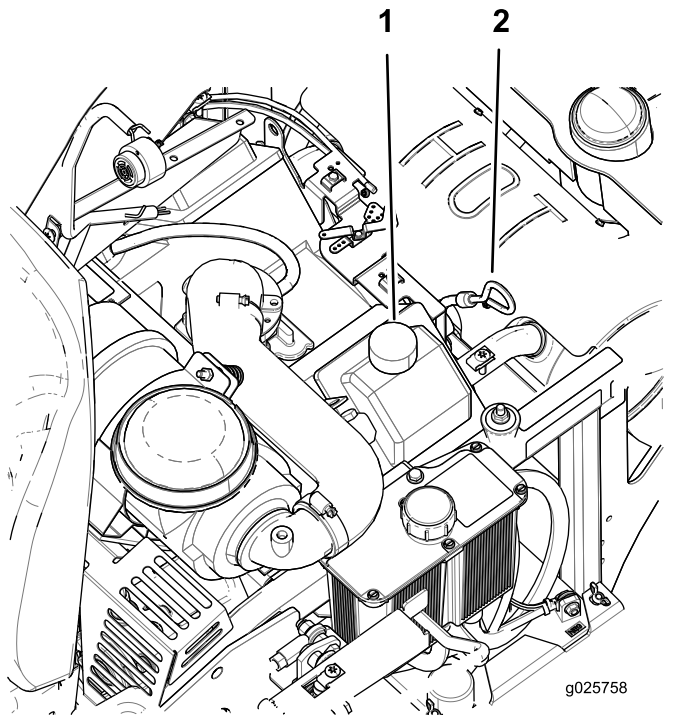
1. Parker maskinen på en jevn overflate, flytt hastighetskontrollspaken til NØYTRAL stilling, koble fra kraftuttaket, og sett på parkeringsbremsen.
2. Før du forlater førerplassen må du slå av motoren, ta ut nøkkelen og vente til alle bevegelige deler står stille.

Merk: Påse at motoren er slått av, står på flat mark og er avkjølt, slik at oljen har hatt tid til å renne ned i bunnplassen.

3. Hev beholderen
4. For å holde smuss, gress osv. ute av motoren, rengjør området rundt oljelokket og peilestaven før den fjernes (Figur 40).

5. Ta ut peilestaven, og tørk av oljen.
6. Sett i peilestaven og trykk den helt ned i røret.
7. Ta ut peilestaven, og kontroller oljenivået.
8. Hvis oljenivået er lavt, tørk området rundt oljelokket, fjern lokket og fyll på til **full**-merket på peilestaven (Figur 40).

Viktig: Ikke kjør motoren med oljenivået under det lave (eller «fyll på») merket på peilestaven, eller over full-merket.



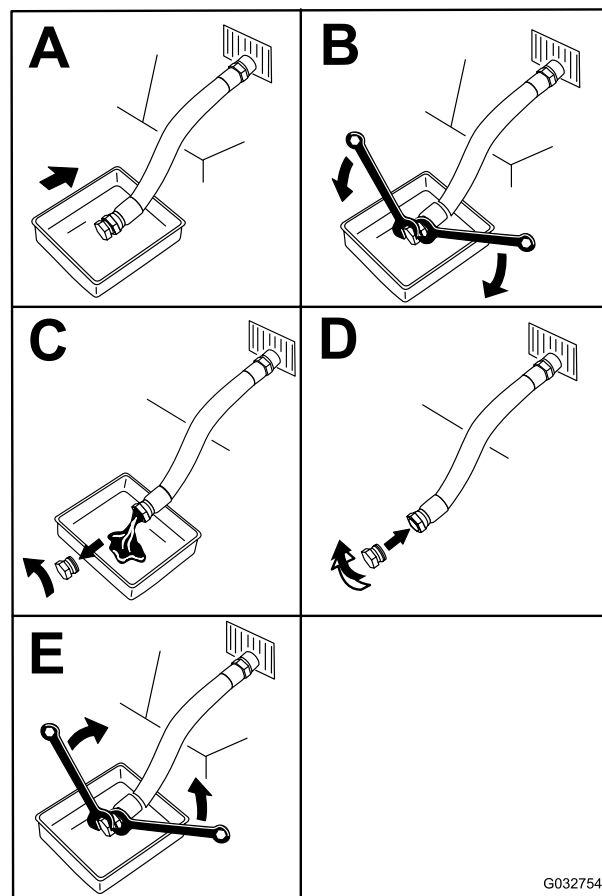
Figur 40

1. Oljepåfyllingslokk
2. Peilestav

Skifte motorolje

Merk: Den gamle oljen må kasseres eller gjenvinnes i henhold til lokale forskrifter.

1. Parker maskinen slik at baksiden står litt lavere enn forsiden, for å være sikker på at all olje tømmes ut.
2. Flytt hastighetskontrollspaken til NØYTRAL stilling for å stoppe maskinen.
3. Flytt hastighetskontrollspaken til NØYTRAL stilling, koble fra kraftuttaket, og sett på parkeringsbremsen.
4. Før du forlater førerplassen må du slå av motoren, ta ut nøkkelen og vente til alle bevegelige deler står stille.

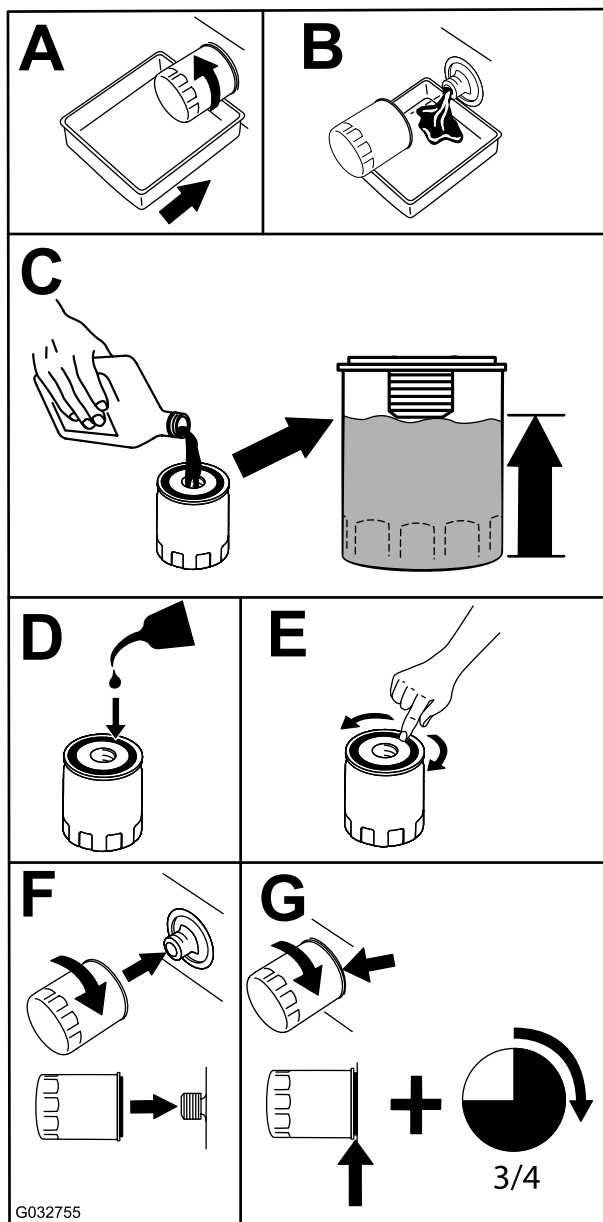


Figur 41

5. Hell langsomt cirka 80 % av den spesifiserte oljen ned i påfyllingsrøret, og tilfør sakte resten av oljen til den når **Full**-merket på peilestaven (Figur 40).
6. Start motoren og kjør til et flatt område. Kontroller oljenivået på nytt (Figur 40).
7. Om nødvendig, fyll på mer olje til nivået når **Full**-merket på peilestaven.

Skifte motoroljefilteret

1. Tapp olje fra motoren. Se [Skifte motorolje \(side 37\)](#).
2. Skift motoroljefilteret ([Figur 42](#)).



Figur 42

Merk: Pass på at oljefilterpakningen er i kontakt med motoren, og drei deretter filteret en ekstra $\frac{3}{4}$ omdreining.

3. Fyll på ny olje av riktig sort i veivhuset. Se [Spesifikasjoner for motorolje \(side 36\)](#).

Overhale tennpluggen

Serviceintervall: Hver 200. driftstime—Kontroller tennpluggen(e).

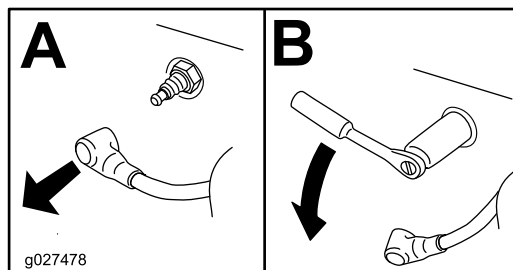
Hver 500. driftstime—Bytt ut tennpluggen(e).

Type: Champion XC12YC

Elektrodeavstand: 0,76 mm

Demontere tennpluggen

1. Parker maskinen på en jevn overflate, koble fra knivkontrollbryteren (kraftuttak), og sett på parkeringsbremsen.
2. Før du forlater førerplassen må du slå av motoren, ta ut nøkkelen og vente til alle bevegelige deler står stille.
3. Rengjør området rundt bunnen av pluggen(e) for å holde skitt og rusk ute av motoren.
4. Finn og fjern tennpluggen(e) som vist i [Figur 43](#).



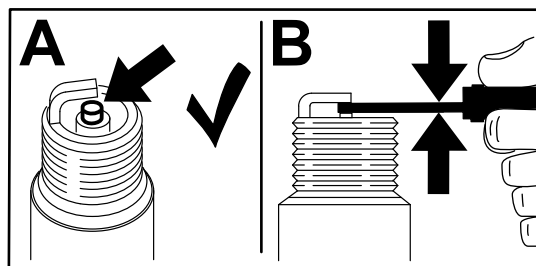
Figur 43

Sjekke tennpluggen

Viktig: Ikke rens tennpluggen(e). Kontroller alltid tennpluggen når den har et svart belegg, slitte elektroder, et oljebelegg eller sprekker.

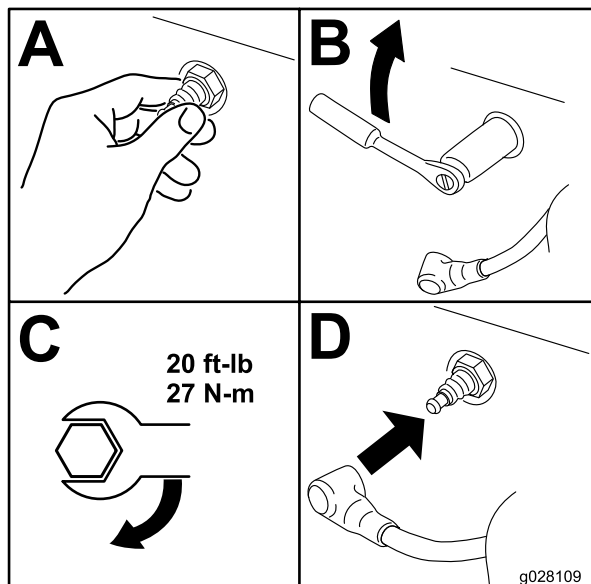
Hvis du ser en lysebrun eller grå farge på isolatoren, fungerer motoren som den skal. Et svart belegg på isolatoren betyr som regel at luftfilteret er skittent.

Still avstanden til 0,76 mm.



Figur 44

Montere tennpluggen



Figur 45

Vedlikehold av drivstoffsystem

⚠ FARE

Under visse forhold er drivstoff er meget brannfarlig og svært eksplosivt. Brann eller eksplosjon forårsaket av drivstoff kan påføre deg og andre brannskader samt ødelegge eiendom.

Se [Drivstoffsikkerhet \(side 14\)](#) for en fullstendig liste over drivstofftilknyttet forholdsregler.

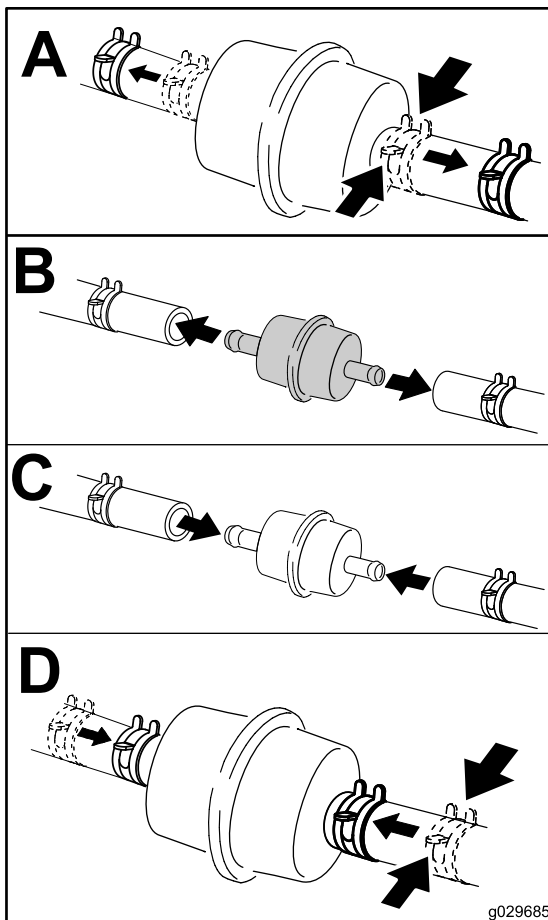
Skifte drivstoffilteret

Serviceintervall: Hver 200. driftstime/Årlig (avhengig av hva som kommer først) (oftere under skitne og støvete forhold).

Bensinfilteret er plassert i nærheten av motoren foran eller bak på motoren.

1. Parker maskinen på en jevn overflate, flytt hastighetskontrollspaken til NØYTRAL stilling, koble fra knivkontrollbryteren, og sett på parkeringsbremsen.
2. Før du forlater førerplassen må du slå av motoren, ta ut nøkkelen og vente til alle bevegelige deler står stille.
3. La motoren kjøle seg ned.
4. Klem slangen på drivstofftanksiden av drivstoffilteret.
5. Bytt ut drivstoffilteret ([Figur 46](#)).

Merk: Påse at merkene på filteret følger drivstoffstrømmens retning.



Figur 46

g029685

Merk: Monter drivstoffslangene på nytt og sikre dem med samme type plastikksnorer som de som opprinnelig fulgte med fra fabrikken, for å holde drivstoffslangene unna komponenter som kan forårsake skade.

Vedlikeholde drivstofftanken

Forsøk aldri å tappe drivstofftanken. Påse at en autorisert forhandler tapper drivstofftanken og overhaler eventuelle komponenter for drivstoffsystemet.

Vedlikehold av elektrisk system

Sikkerhet for elektrisk system

- Koble fra batteriet før du reparerer maskinen. Koble kablen fra den negative polen først, og deretter den andre kablen fra den positive polen. Koble til den positive polen først og den negative polen sist.
- Lad opp batteriet på et åpent sted med god ventilasjon og borte fra gnister eller åpen ild. Koble laderen fra strømuttaket før du kobler den til eller fra batteriet. Ha på deg beskyttelsesklær og bruk verktøy som er isolert.

Vedlikeholde batteriet

Serviceintervall: én gang månedlig

⚠ FARE

Elektrolytten i batteriet inneholder svovelsyre, en dødelig gift som også kan forårsake alvorlige brannskader.

Ikke drikk elektrolytt, og unngå kontakt med hud, øyne og klær. Bruk vernebriller for å beskytte øynene og gummihansker for å beskytte hendene.

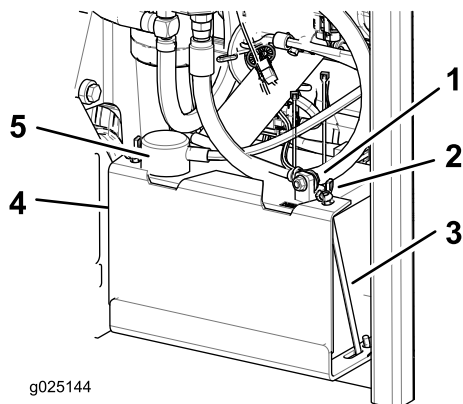
Fjerne batteriet

⚠ ADVARSEL

Feilaktig frakobling av batterikabler kan skade maskinen og kablene samt forårsake gnister. Gnistene kan føre til at batterigassene eksploderer, noe som kan forårsake personskade.

- Koble alltid fra den negative (svarte) batterikablen før du kobler fra den positive (røde) kablen.
 - Koble alltid til den positive (røde) batterikablen før du setter på den negative (svarte) kablen.
1. Parker maskinen på en jevn overflate, flytt hastighetskontrollspaken til NØYTRAL stilling, koble fra knivkontrollbryteren, og sett på parkeringsbremsen.
 2. Før du forlater førerplassen må du slå av motoren, ta ut nøkkelen og vente til alle bevegelige deler står stille.

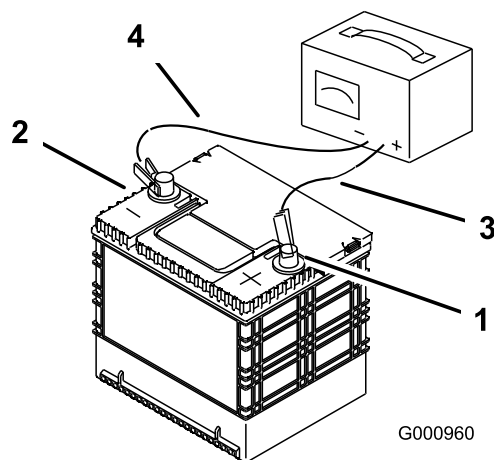
3. Ta den negative (svarte) batterikabelen av den negative (-) batteriklemmen (Figur 47).
4. Skyv den røde polhetten av den positive (røde) batteriklemmen og ta av den positive (+) batterikabelen (Figur 47).
5. Fjern vingemutterne som fester J-krokene (Figur 47).
6. Fjern klemmen (Figur 47).
7. Fjern batteriet.



Figur 47

- | | |
|---------------------------------|-------------------------------|
| 1. Negativ (svart) batterikabel | 4. Klemme |
| 2. Vingemutter | 5. Positiv (rød) batterikabel |
| 3. J-krok | |

Merk: Kjør ikke maskinen med batteriet frakoblet, da dette kan føre til elektrisk skade.



Figur 48

- | | |
|---------------------------|---------------------------|
| 1. Positiv (+) batteripol | 3. Rød (+) laderledning |
| 2. Negativ (-) batteripol | 4. Svart (-) laderledning |

Lade batteriet

⚠ ADVARSEL

Når batteriet lades, utvikles det gasser som kan eksplodere.

Røyk aldri i nærheten av batteriet og hold gnister og åpen ild borte fra batteriet.

Viktig: Batteriet skal alltid være fulladet (1265 egenvekt). Dette er spesielt viktig for å forhindre at batteriet blir ødelagt når temperaturen er under 0 °C.

1. Fjern batteriet fra chassiset, se [Fjerne batteriet \(side 40\)](#).
2. Lad opp batteriet i 10 til 15 minutter ved 25 til 30 A, eller i 30 minutter ved 10 A.

Merk: Batteriet må ikke overopplades.

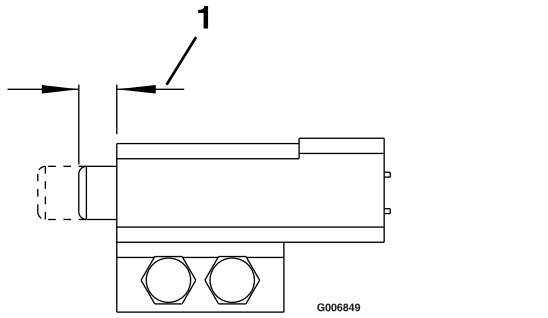
3. Når batteriet er helt oppladet, kobler du laderen fra strømuttaket, og deretter laderledningene fra batteripolene (Figur 48).
4. Monter batteriet i maskinen og koble til batterikablene, se [Installere batteriet \(side 41\)](#).

Installere batteriet

1. Plasser batteriet med polene vendt bort fra den hydrauliske tanken (Figur 47).
2. Monter den positive (røde) kabelen til den positive (+) batteriklemmen.
3. Monter den negative (svarte) batterikabelen til den negative (-) batteriklemmen.
4. Sikre kablene med to bolter, to skiver og to låsemuttere (Figur 47).
5. Skyv den røde polhetten over den positive (røde) batteripolen.
6. Installer klemmen og fest den med vingemutterne og J-kroker (Figur 47).

Justere sikkerhetsbryterne

Juster alle sikkerhetsbryterne slik at stempelet forlenges 4,8 mm til 6,4 mm fra bryterhuset når stempelet er komprimert (Figur 49).



Figur 49

1. 4,8 til 6,4 mm

Vedlikeholde sikringene

Det elektriske systemet er beskyttet av sikringer. Dette er vedlikeholdsritt. Hvis en sikring imidlertid går, kontrollerer du om det er kortslutning i en av ledningene.

1. Sikringene er plassert på høyre side bak setet.
2. For å bytte sikring, trekk den ut for å fjerne den.
3. Sett inn en ny sikring.

Kaldstart av maskinen

1. Kontroller og fjern korrosjon fra batteriklemmene før du foretar en kaldstart. Sikre at koblingene sitter godt fast.

⚠ FORSIKTIG

Korrosjon eller løse koblinger kan forårsake uønsket elektrisk spenningsstøt når som helst ved kaldstartsprosedyren.

Ikke prøv kaldstart av maskinen med løse eller korroderte batteriklemmer eller dersom motoren er skadet, da EFI kan oppstå.

⚠ FARE

Kaldstart av et svakt batteri som er sprukket eller frossent, eller som har lavt elektrolyttnivå eller en åpen/kortsluttet battericelle, kan føre til en eksplosjon som forårsaker alvorlig personskade.

Ikke kaldstart et svakt batteri ved slike tilstander.

2. Sørg for at tilleggsbatteriet er et godt og fulladet blybatteri på minst 12,6 volt eller mer.

Merk: Bruk startkabler av korrekt størrelse med korte lengder for å redusere spenningsfall mellom systemene. Påse at kablene er fargekodet eller merket for korrekt polaritet.

⚠ FORSIKTIG

Dersom startkablene ikke kobles riktig (feil polaritet), kan det umiddelbart skade EFI-systemet.

Vær sikker på batteripolens polaritet og startkabelens polaritet når du kobler sammen batteriene.

⚠ ADVARSEL

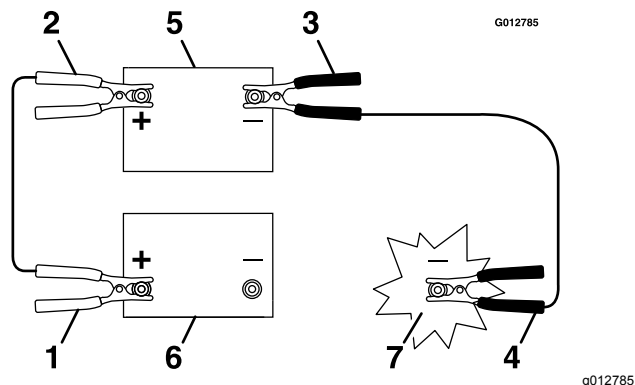
Batterier inneholder syre og kan produsere eksplosive gasser.

- Beskytt alltid øyne og ansikt fra batteriene.
- Du må aldri lene deg over batteriene.

Merk: Påse at utluftingshettene er tette og plane. Legg en fuktig klut, hvis tilgjengelig, over utluftingshettene på hvert batteri. Påse også at kjøretøyene ikke er i kontakt og at begge de

elektriske systemene er slått av og har samme systemspenning. Disse instruksjonene gjelder kun for systemer med negativ jording.

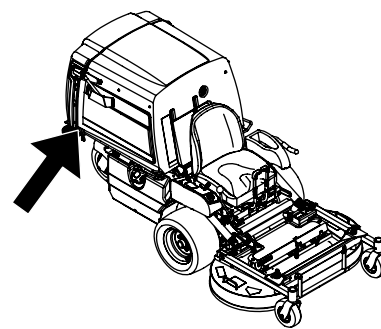
3. Koble den positive (+) kablen til den positive (+) polen på det utladede batteriet som er koblet til starteren eller solenoiden som vist i [Figur 50](#).



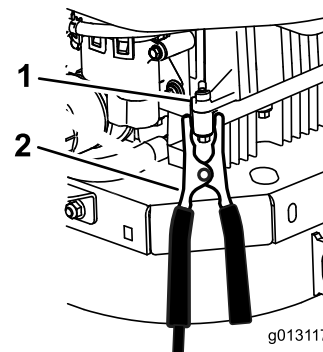
Figur 50

- | | |
|---|--------------------|
| 1. Positiv (+) kabel på utladet batteri | 5. Tilleggsbatteri |
| 2. Positiv (+) kabel på tilleggsbatteri | 6. Utladet batteri |
| 3. Negativ (-) kabel på tilleggsbatteri | 7. Motorblokk |
| 4. Negativ (-) kabel på motorblokk | |

4. Koble den andre enden av den positive kablen til den positive polen på tilleggsbatteriet.
5. Koble den svarte negative (-) kablen til den andre polen (negativ) på tilleggsbatteriet.
6. Utfør den endelige koblingen på motorblokken til den parkerte maskinen (ikke på den negative batteripolen) borte fra batteriet og hold avstand ([Figur 51](#)).



g209397



Figur 51

g013117

- | | |
|---------------|----------------------|
| 1. Motorblokk | 2. Negativ (-) kabel |
|---------------|----------------------|

7. Start maskinen og fjern kablene i motsatt rekkefølge (koble den negative kablen fra motorblokken først).

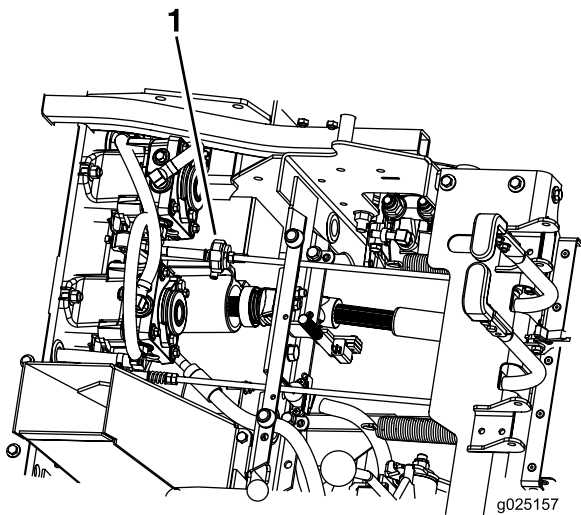
Vedlikehold av drivsystem

Justere sporingen

Merk: Sporingknotten er plassert under setet.

Merk: Når du roterer denne knappen kan du finjustere slik at maskinen sporer rett med drivspakene i stillingen full hastighet fremover.

1. Kjør maskinen med 3/4 hastighet i minst 5 minutter for å få hydraulikkvæsken opp i driftstemperatur.
2. Parker maskinen på en jevn overflate, flytt hastighetskontrollspaken til NØYTRAL stilling, koble fra knivkontrollbryteren, og sett på parkeringsbremsen.
3. Før du forlater førerplassen må du slå av motoren, ta ut nøkkelen og vente til alle bevegelige deler står stille.
4. Vipp setet fremover for å få tilgang til sporingknotten.
5. Roter knotten mot høyre for å styre til høyre og roter mot venstre for å styre til venstre.
6. Juster 1/8 trinn om gangen til maskinen sporer rett.
7. Kontroller at maskinen ikke beveger seg i fri når parkeringsbremsene er deaktivert (Figur 52).



Figur 52

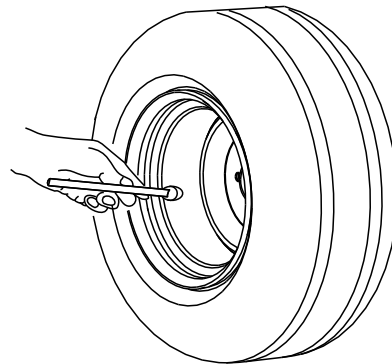
1. Trekknott

Kontrollere trykket i dekkene

Serviceintervall: Hver 40. driftstime

Oppretthold korrekt lufttrykk i bakhjulene på 103 kPa. Forskjellig trykk i hjulene kan føre til ujevn klipping. Sjekk dekkene når de er kalde for å få en mest mulig nøyaktig avlesning av trykket.

Merk: Forhjulene har delvis luftfylte dekk som ikke trenger justering av lufttrykk.



G001055

g001055

Figur 53

Merk: Ikke bruk noen form for dekkføring eller skumfyllmateriale i dekkene.

Kontrollere hjulenes hakemuttere

Kontroller og stram hjulhakemutterne til 122–129 Nm.

Kontrollere hjulnavmuttere med riller

Serviceintervall: Etter de 100 første timene

Hver 500. driftstime

Kontroller og stram mutteren med riller til 373–475 N·m.

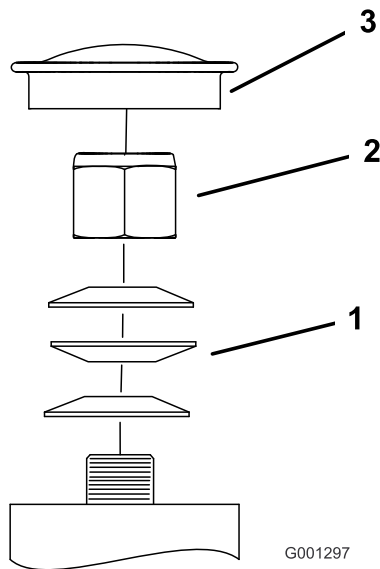
Justere styrehjulslageret

Serviceintervall: Hver 500. driftstimer/Årlig (avhengig av hva som kommer først)

1. Parker maskinen på en jevn overflate, flytt hastighetskontrollspaken til NØYTRAL stilling, koble fra knivkontrollbryteren, og sett på parkeringsbremsen.
2. Før du forlater førerplassen må du slå av motoren, ta ut nøkkelen og vente til alle bevegelige deler står stille.
3. Fjern støvhetten fra styrehjulet og trekk til låsemutteren inntil fjærskivene er flate. Trekk deretter tilbake 1/4 omdreining for å stille forhåndsbelastningen på lagrene korrekt (**Figur 54** og **Figur 55**).

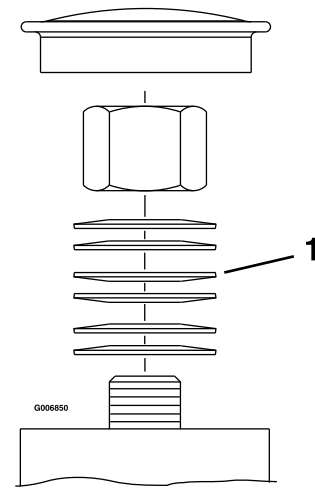
Viktig: Påse at fjærskivene er montert korrekt slik det vises i **Figur 54** og **Figur 55**.

4. Sett på støvhetten.



Figur 54
Fremre styrehjul

1. Fjærskiver
2. Låsemutter
3. Støvhetten



Figur 55
Bakre styrehjul

1. Fjærskiver

Vedlikehold av kjølesystem

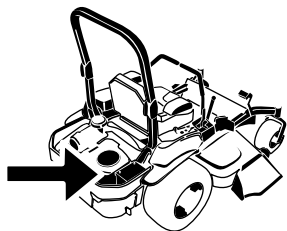
Kjølesystemsikkerhet

- Du kan bli forgiftet av å svelge motorkjølevæske. Oppbevares utilgjengelig for barn og kjæledyr.
- Utslipp av varm kjølevæske under trykk, eller berøring av en varm radiator og omsluttende deler, kan føre til alvorlige brannskader.
 - La alltid motoren kjøle seg ned i minst 15 minutter før du fjerner radiatorlokket.
 - Bruk en klut når du åpner radiatorlokket. Åpne det forsiktig, slik at dampen kan slippe ut.

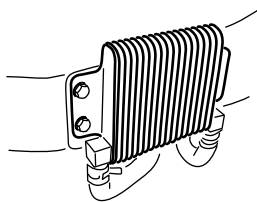
Rengjøre motorskjermen og motoroljekjøleren

Serviceintervall: For hver bruk eller daglig

Fjern eventuell oppsamling av gress, smuss eller andre fremmedlegemer fra oljekjøleren og motorskjermen (Figur 56).



G008804
g008804



G009191

g009191

Figur 56

Før all bruk må du fjerne eventuell oppsamling av gress, smuss eller andre fremmedlegemer fra motorskjermen. Dette vil bidra til å sørge for tilstrekkelig kjøling av motoren og riktig motorhastighet, og vil redusere muligheten for overoppheting og mekanisk skade på motoren (Figur 56).

Vedlikeholde motoroljekjøleren

Serviceintervall: Hver 100. driftstime

1. Parker maskinen på en jevn overflate, flytt hastighetskontrollspaken til NØYTRAL stilling, koble fra kraftuttaket, og sett på parkeringsbremsen.
2. Før du forlater førerplassen må du slå av motoren, ta ut nøkkelen og vente til alle bevegelige deler står stille.
3. Fjern monteringsmutterne for drivstofftanken, og sving ut drivstofftanken.
4. Hold oljekjøleren fri for rusk ved å rengjøre ribbene med en børste.
5. Sving drivstofftanken inn, og fest den med monteringsmutterne.
6. Løsne monteringsmutterne 1/2 omdreining for å gi rom for at tanken utvider seg.

Rengjøre motorens kjøleribber og motordeksler

Serviceintervall: Hver 100. driftstime/Årlig (avhengig av hva som kommer først)

1. Parker maskinen på en jevn overflate, flytt hastighetskontrollspaken til NØYTRAL stilling, koble fra kraftuttaket, og sett på parkeringsbremsen.
2. Før du forlater førerplassen må du slå av motoren, ta ut nøkkelen og vente til alle bevegelige deler står stille.
3. Fjern luftinntaksskjermen og viftehuset.
4. Fjern rusk og gress fra motordelene.
5. Monter luftinntaksskjermen og viftehuset.

Vedlikehold av bremses

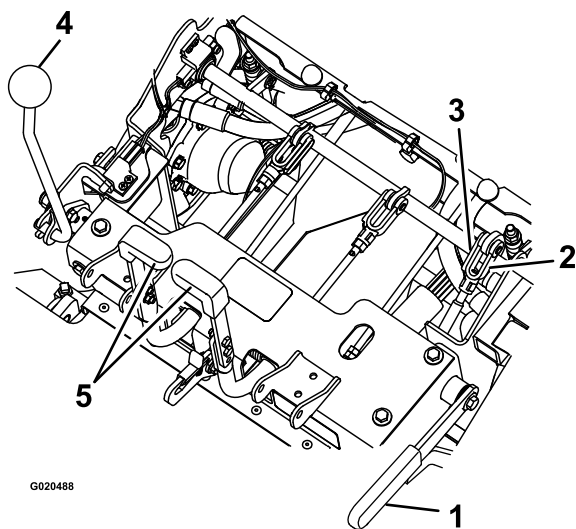
Justere parkeringsbremsen

Serviceintervall: Etter de 100 første timene

Hver 500. driftstime deretter

Kontroller at bremsen er riktig justert. Følg denne prosedyren også når du fjerner eller skifter ut bremsekomponenter.

1. Parker maskinen på en jevn overflate, flytt hastighetskontrollspaken til NØYTRAL stilling, koble fra kraftuttaket, og sett på parkeringsbremsen.
2. Før du forlater førerplassen må du slå av motoren, ta ut nøkkelen og vente til alle bevegelige deler står stille.
3. Frigjør parkeringsbremsen.
4. Vipp setet forover.
5. Kontroller og påse at det ikke er slakk mellom parkeringsbremsehåndtaket og forbindelsesleddet.
6. Hvis justering er nødvendig, fjern splittpinnen og roter forbindelsesleddet mot klokken for å forleng, eller med klokken for å forkorte.

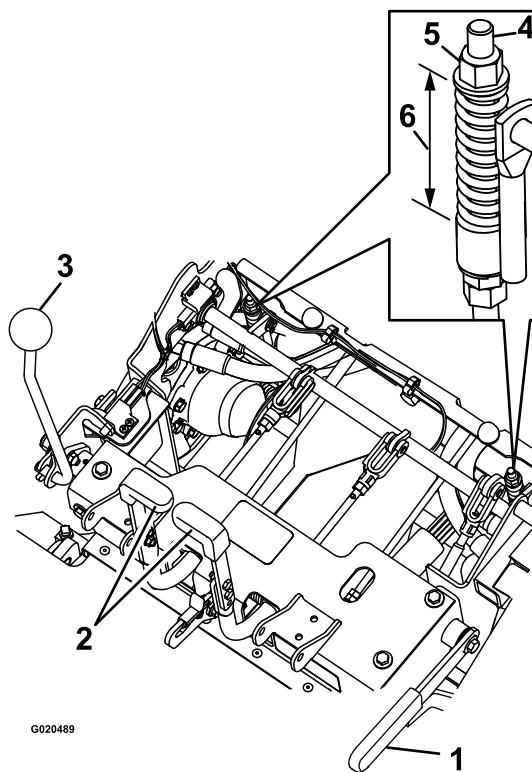


Figur 57

- | | |
|---------------------|---------------------------|
| 1. Parkeringsbrems | 4. Hastighetskontrollspak |
| 2. Roter krysshodet | 5. Styrespaker |
| 3. Splittpinne | |

7. Mål den komprimerte lengden på begge de vertikale fjærenhetene.

Merk: Fjæren skal måle mellom 6 og 7 cm. Om nødvendig, juster mutteren på toppen av den vertikale fjærenheten for å oppnå denne avstanden.

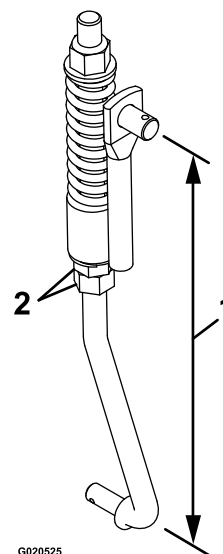


Figur 58

- | | |
|---------------------------|-----------------------|
| 1. Parkeringsbrems | 4. Vertikal fjærenhet |
| 2. Rattspak | 5. Mutter |
| 3. Hastighetskontrollspak | 6. 6 til 7 cm |

8. Forbindelsesleddets lengde justeres med de to mutterne nederst på den vertikale fjærenheten (Figur 59).

Merk: Forbindelsesleddet skal måle 22,7 til 23,3 cm.



Figur 59

- | | |
|---------------------|------------|
| 1. 22,7 til 23,3 cm | 2. Muttere |
|---------------------|------------|

9. Aktiver og deaktiver bremsene for å kontrollere at de kobles inn og ut på rett måte. Juster om nødvendig.

Merk: Når bremsene er deaktivert, skal det være lite eller ingen dødgang i bremseforbindelsesleddet uten heng i bremsene.

Vedlikehold av remmer

Kontrollere remmene

Serviceintervall: Hver 40. driftstime

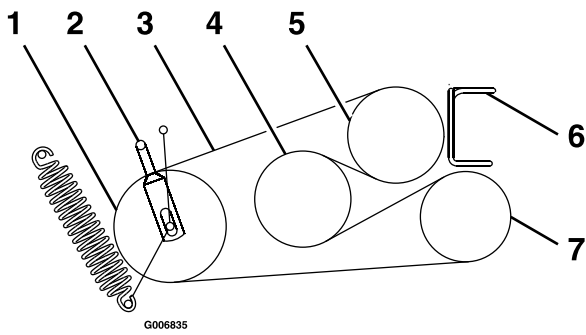
Skift ut remmen hvis den er slitt. Tegn på en slitt rem omfatter kvining mens remmen roterer, knivene sklir ved klipping av gress og slitte kanter, brente merker og sprekker på/i remmen.

1. Parker maskinen på en jevn overflate, flytt hastighetskontrollspaken til NØYTRAL stilling, koble fra kraftuttaket, og sett på parkeringsbremsen.
2. Før du forlater førerplassen må du slå av motoren, ta ut nøkkelen og vente til alle bevegelige deler står stille.
3. Vipp beholderen opp og kontroller pumpe- og krafttaksremmene for slitasje, sprekker, eller kontaminasjon.

Merk: Båndene er fjærspent og justering er ikke nødvendig med mindre remmene blir skiftet ut.

Skifte krafttaksremmene

1. Parker maskinen på en jevn overflate, flytt hastighetskontrollspaken til NØYTRAL stilling, koble fra kraftuttaket, og sett på parkeringsbremsen.
2. Før du forlater førerplassen må du slå av motoren, ta ut nøkkelen og vente til alle bevegelige deler står stille.
3. Med motoren av, aktiver kraftuttaket og fjern hårnålssplinten og splittpinnen nederst på kraftuttakets bremsere.
4. Roter bremsere remmen opp og bort fra remmene for å holde det unna remdrivenheten.
5. Koble fra kraftuttaksspaken.
6. Løsne remførerne **A** og **B** (Figur 60).
7. Fjern remmene.
8. Før de nye beltene rundt lederullene, som vist i Figur 60.

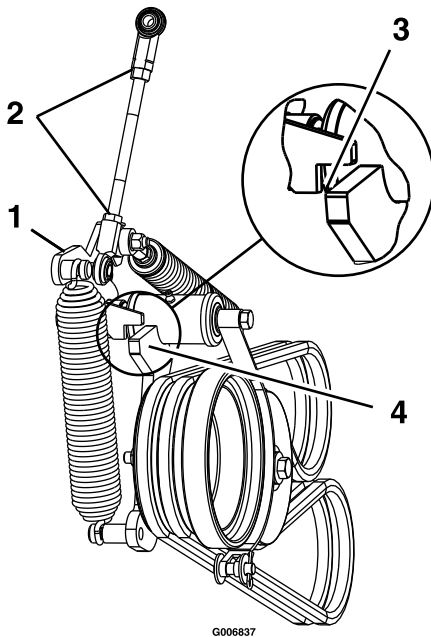


Figur 60

g006836

- | | |
|------------------------|---------------|
| 1. Lederull | 5. Motor |
| 2. Remfører B | 6. Remfører A |
| 3. Kraftoverføringsrem | 7. Vifte |
| 4. Jekkaksel | |

9. Koble inn kraftuttaksspaken.
10. Roter bremsebåndet ned til opprinnelig stilling.
11. Monter splittpinnen og hårnålssplinten for å feste bremseremmen.
12. Løsne låsemutterne og juster forbindelsesleddet til toppen av lederullarmen er i flukt med undersiden av hakket på spennarmen som vist i [Figur 61](#).



Figur 61

g006837

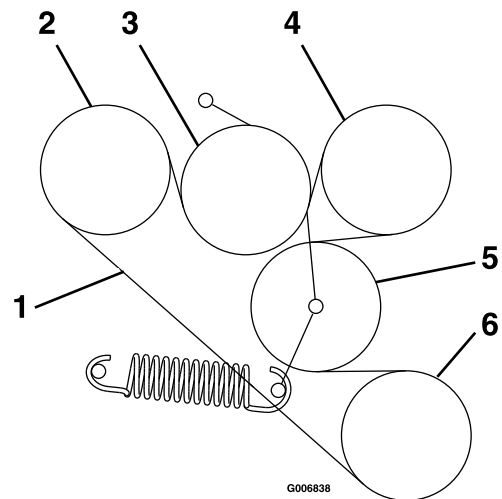
1. Spennarm
2. Løsne låsemutterne.
3. Mens kraftuttaket er tilkoblet, innrett toppen av lederullarmen med undersiden av hakket på spennarmen, som vist.
4. Lederullarm

13. Stram låsemutterne og koble fra kraftuttaksspaken.

14. Koble inn kraftuttaksspaken og kontroller justeringen.
15. Kontroller og juster remførerne som beskrevet i [Justere remførerne \(side 50\)](#).

Skifte pumpe drivremmen

1. Parker maskinen på en jevn overflate, flytt hastighetskontrollspaken til NØYTRAL stilling, koble fra kraftuttaket, og sett på parkeringsbremsen.
2. Før du forlater førerplassen må du slå av motoren, ta ut nøkkelen og vente til alle bevegelige deler står stille.
3. Fjern kraftuttaksremmene. Se [Skifte kraftuttaksremmene \(side 48\)](#).
4. Trekk den fjærbelastede lederullen eller fjern fjæren for å avlaste spenningen på pumpe drivremmen.
5. Fjern den gamle remmen.
6. Før den nye remmen inn på skivene som vist på merket på baksiden av venstre drivskydd ([Figur 62](#)).



Figur 62

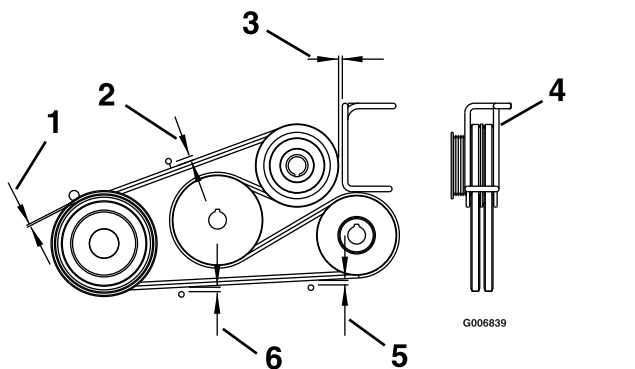
g006838

- | | |
|------------------|-------------|
| 1. Pumpe drivrem | 4. Pumpe |
| 2. Pumpe | 5. Lederull |
| 3. Lederull | 6. Motor |

7. Monter kraftuttaksremmene. Se [Skifte kraftuttaksremmene \(side 48\)](#).

Justere remførerne

1. Parker maskinen på en jevn overflate, flytt hastighetskontrollspaken til NØYTRAL stilling, koble fra kraftuttaket, og sett på parkeringsbremsen.
2. Før du forlater førerplassen må du slå av motoren, ta ut nøkkelen og vente til alle bevegelige deler står stille.
3. Sørg for at motoren er av og aktiver kraftuttaksspaken.
4. Juster remførerne, som vist i [Figur 63](#).



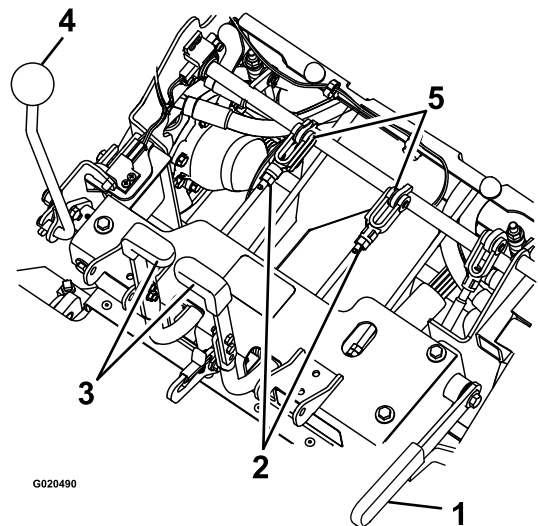
Figur 63

- | | |
|-----------------|---|
| 1. 3 mm | 4. Roter trådvastiveren for å plassere remmene midt i føringen. |
| 2. 11 mm | 5. 6 mm |
| 3. 3 mm klaring | 6. 8 mm |

Vedlikehold av kontrollsystem

Justere ryggesperrestaget

1. Parker maskinen på en jevn overflate, flytt hastighetskontrollspaken til NØYTRAL stilling, koble fra knivkontrollbryteren, og sett på parkeringsbremsen.
2. Før du forlater førerplassen må du slå av motoren, ta ut nøkkelen og vente til alle bevegelige deler står stille.
3. Kontroller bevegelsen til styrespakene som følger:
 - Hvis spakene flytter seg litt forover, opptil 3 mm, er justering ikke nødvendig.
 - Hvis spakene ikke flytter seg, fortsett med de følgende trinnene:
 - A. Vipp opp setet eller fjern seterammeenheten (med setet festet) for uhindret sikt til styrekontrollakselen for å fullføre denne justeringen.
 - B. Plasser hastighetskontrollspaken i NØYTRAL stilling.
 - C. Frigjør parkeringsbremsen.
 - D. Juster lengden på staget litt ved å løsne låsemutteren og rotere staget.



Figur 64

- | | |
|--------------------|------------------------------|
| 1. Parkeringsbrems | 4. Hastighetskontrollspak |
| 2. Mutter | 5. Splittpinne og stoppestag |
| 3. Rattspak | |

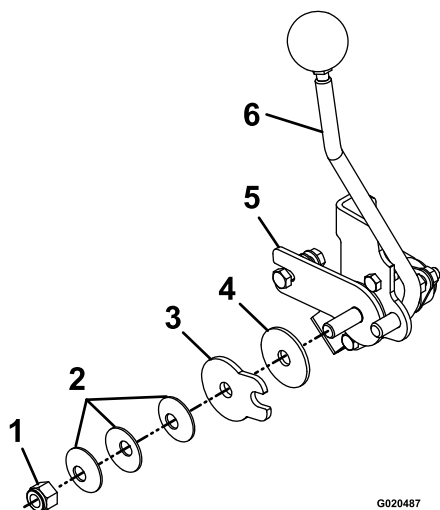
- E. Aktiver parkeringsbremsen og sjekk styrespakene.

- F. Gjenta trinn C til og med E til du oppnår bevegelse på opptil 3 mm.
- G. Monter seterammenheten, hvis denne ble fjernet i trinn A.

Justere spenningen på hastighetskontrollspaken

1. Parker maskinen på en jevn overflate, flytt hastighetskontrollspaken til NØYTRAL stilling, koble fra knivkontrollbryteren, og sett på parkeringsbremsen.
2. Før du forlater førerplassen må du slå av motoren, ta ut nøkkelen og vente til alle bevegelige deler står stille.
3. Juster svingmutteren som er plassert på enden av bevegelseskontrollakselen foran den høyre konsollen (Figur 65).

Merk: Sett spenningen høyt nok at hastighetskontrollspakens stilling opprettholdes under drift, og løst nok til at operatøren komfortabelt kan flytte den.



Figur 65

- | | |
|--|--|
| 1. Svingmutter | 4. Friksjonsskive |
| 2. Fjærskiver | 5. Friksjonsbrakett for hastighetskontroll |
| 3. Friksjonsplate for hastighetskontroll | 6. Hastighetskontrollspak |

Justere forbindelsesleddet for hastighetskontrollen

⚠ ADVARSEL

For å justere bevegelseskontrollene må motoren være i gang og drivhjulene være i stand til å rotere. Kontakt med bevegelige deler eller varme overflater kan føre til personskade.

Hold fingre, hender og bekledning unna roterende komponenter og varme overflater.

⚠ FORSIKTIG

Heving av klippeenheten ved å bare bruke mekaniske eller hydrauliske jekker ved service eller vedlikehold kan være farlig. Mekaniske og hydrauliske jekker gir kanskje ikke nok støtte eller kan svikte, noe som kan føre til at enheten faller og forårsaker personskader.

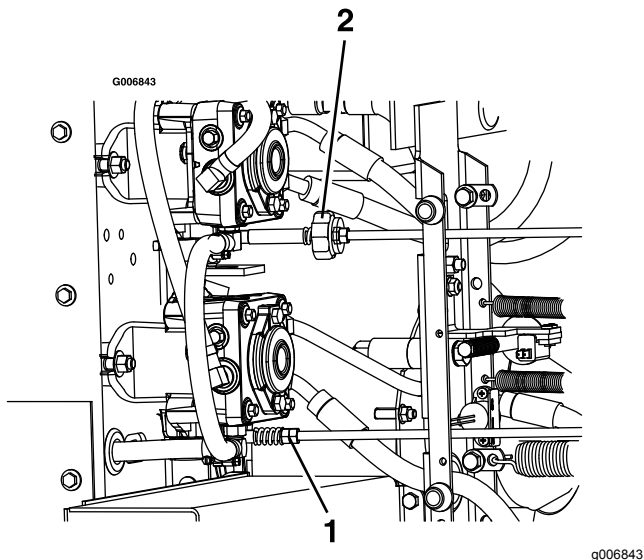
Stol ikke bare på mekaniske og hydrauliske jekker for støtte. Bruk tilstrekkelige jekkestøtter eller liknende støtter.

1. Parker maskinen på en jevn overflate, flytt hastighetskontrollspaken til NØYTRAL stilling, koble fra knivkontrollbryteren, og sett på parkeringsbremsen.
2. Før du forlater førerplassen må du slå av motoren, ta ut nøkkelen og vente til alle bevegelige deler står stille.
3. Fjern den elektriske koblingen fra setets sikkerhetsbryter, plassert rett foran setebryterenheten.
4. Hev rammen og plasser den på jekkestøtter, slik at kjørehjulene kan rotere fritt.

Merk: Du må utføre denne nøytrale justeringen mens hjulene svinger.

5. Installer midlertidig en kaldstartledning over terminalene i ledningssatsen for setets sikkerhetsbryterkobling.
6. Start motoren.
7. Kjør maskinen i minst fem minutter med hastighetskontrollspakene satt til full fart for å få hydraulikksystemvæsken opp i driftstemperatur.
8. Sett hastighetskontrollspaken til NØYTRAL stilling igjen.
9. For å oppnå NØYTRAL stilling justerer du venstre og høyre pumpekontrollstagforbindelser, som kobler rattet til pumpekontrollarmene, til hjulene stopper eller kryper noe i revers (Figur 66).

10. Juster det venstre pumpeforbindelsesleddet ved å rotere sporingjusteringsknotten.
11. Juster det høyre pumpeforbindelsesleddet ved å bruke en skrunøkkel til å dreie dobbeltmutterne på enheten (Figur 66).



Figur 66

1. Roter sporingknotten på venstre side.
2. Roter dobbeltmutterne på høyre side.

12. Flytt styrespakene til reversstilling. Bruk litt lett trykk på spaken og la styrespakene gå tilbake til NØYTRAL stilling.

Merk: Hjulene må slutte å bevege seg eller krype noe i revers.

13. Slå av motoren, og vent til alle bevegelige deler har stanset.
14. Fjern kaldstartledningen fra ledningsnettkonnektoren og koble konnektoren inn i setebryteren.
15. Senk maskinen fra jekkstøttene.

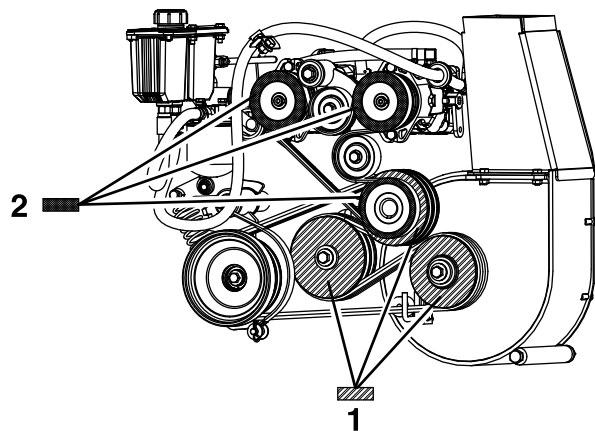
Justere krafttuttsremskiven

Juster krafttuttsremskiven for følgende forhold:

- Viften er blitt fjernet eller skiftet ut.
 - Motorens monteringsbolter er løsnet, eller motoren er flyttet eller skiftet ut.
 - Jekkakselens monteringsbolter er løsnet, eller jekkakselen er flyttet eller skiftet ut.
1. Parker maskinen på en jevn overflate, flytt hastighetskontrollspaken til NØYTRAL stilling, koble fra knivkontrollbryteren, og sett på parkeringsbremsen.

2. Før du forlater førerplassen må du slå av motoren, ta ut nøkkelen og vente til alle bevegelige deler står stille.
3. Fjern monteringsmutterne for drivstofftanken, og sving ut drivstofftanken.
4. Sikre at viften er montert og sikker.
5. Løsne de fire motormonteringsboltene.
6. Hekt løs spennfjæren for pumperemmen.
7. Løsne de fire monteringsboltene for jekkakselen.
8. Målt fra vifteremskiven, flytt motoren og jekkakselen til den bakre overflaten for alle tre remskivene er innrettet innenfor 0,8 til 1,6 mm (Figur 67).

Merk: Bruk en rett kant til å innrette alle tre overflatene.



Figur 67

1. Innrett de tre pumpedrivremskivenes overflater vist med dette mønsteret innenfor 0,8 til 1,6 mm.
2. Innrett de tre krafttuttsremskivenes overflater vist med dette mønsteret innenfor 0,8 til 1,6 mm.

9. Stram de fire motormonteringsboltene og fire jekkakselmonteringsboltene. Kontroller innrettingen etter stramming.
10. Monter spennfjæren for pumperemmen.
11. Sving drivstofftanken inn og monter tankmonteringsmutterne.
12. Juster pumpedrivremskiven. [Justere pumpedrivremskiven \(side 53\)](#).

Justere pumpe drivremskiven

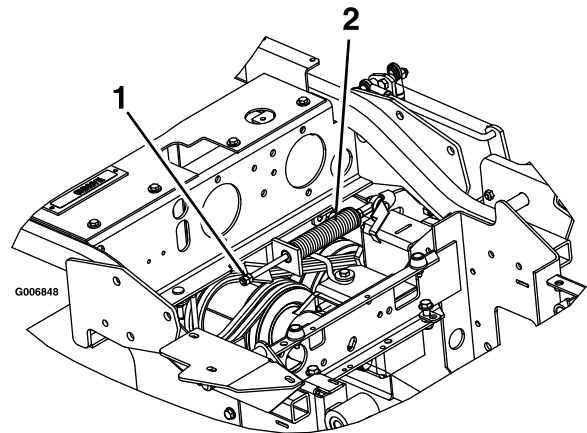
Justering av pumpe drivremskiven er nødvendig ved de følgende forholdene:

- Motorens monteringsbolter er løsnet, eller motoren er flyttet eller skiftet ut.
 - Pumperemskivene har løsnet, blitt flyttet eller skiftet ut.
 - Justering av kraftuttakslederullen er utført. Se [Justere kraftuttaksremskiven \(side 52\)](#).
1. Parker maskinen på en jevn overflate, flytt hastighetskontrollspaken til NØYTRAL stilling, koble fra knivkontrollbryteren, og sett på parkeringsbremsen.
 2. Før du forlater førerplassen må du slå av motoren, ta ut nøkkelen og vente til alle bevegelige deler står stille.
 3. Løsne justeringsskruene på begge pumperemskivene.
 4. Bruk en rett kant til å innrette hver pumperemskive med motorlederullen ved å skyve den langs pumpeakselen ([Figur 67](#)).
 5. Stram remskiveskruene og kontroller justeringen.

Justere kraftuttaksbremsefjæren

Justering av kraftuttakets bremsefjær er kun nødvendig hvis viften er blitt fjernet eller skiftet ut, eller hvis kraftuttakets lederullarm er demontert.

1. Parker maskinen på en jevn overflate, flytt hastighetskontrollspaken til NØYTRAL stilling, koble fra knivkontrollbryteren, og sett på parkeringsbremsen.
2. Før du forlater førerplassen må du slå av motoren, ta ut nøkkelen og vente til alle bevegelige deler står stille.
3. Finn bremsefjæren og skru de to låsemutterne ut til enden av bremsefjærstaget ([Figur 68](#)).
4. Stram låsemutterne sammen ved enden av bremsefjærstaget.

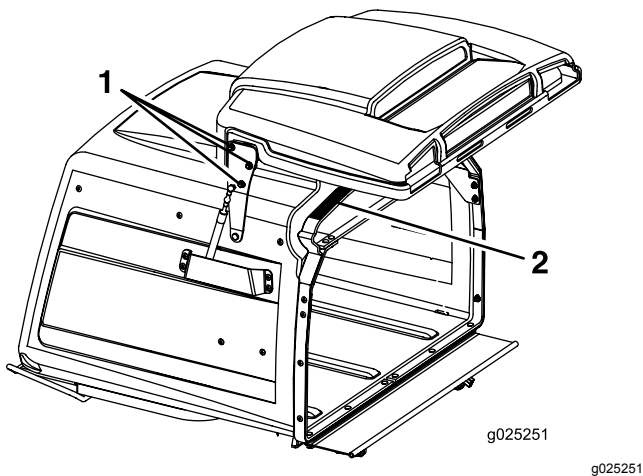


Figur 68

1. Stram låsemutterne her.
2. Kraftuttakets bremsefjærenhet

Justere beholderdøren

1. Parker maskinen på en jevn overflate, flytt hastighetskontrollspaken til NØYTRAL stilling, koble fra knivkontrollbryteren, og sett på parkeringsbremsen.
2. Før du forlater førerplassen må du slå av motoren, ta ut nøkkelen og vente til alle bevegelige deler står stille.
3. Løsne de seks dørhengselmutterne (Figur 69).
4. Åpne døren og plasser en 9,5 mm gummistripe eller slange med 9,5 mm diameter mellom beholderen og beholderdøren (Figur 69).
5. Lukk døren og skyv den tett mot beholderen.
6. Stram hengseldelene.
7. Åpne beholderdøren og fjern gummistripen.

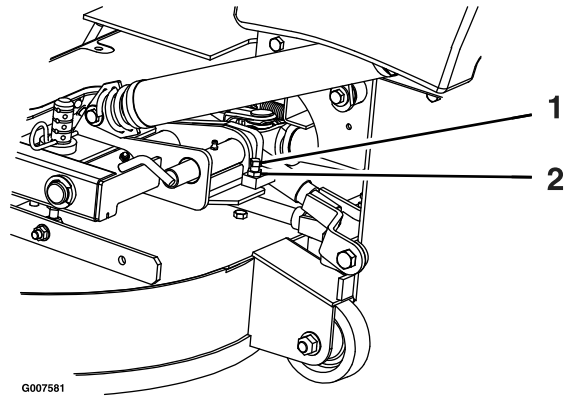


Figur 69

1. Løsne dørhengselmutterne – tre per side.
2. Plasser et 9,5 mm gummistykke på denne overflaten.

Justere låsestiftsperren på klippeenheten

1. Skyv klippeenhetens låsestifter inn på begge sider av klippeenheten og vri dem for å låse klippeenheten i driftsstilling.
2. Løsne låsemutteren og drei stoppskruen med klokken til låsestiften er tilstrammet og ikke kan roteres for hånd (Figur 70).



Figur 70

1. Roter stoppskruen med klokken til låsestiften er stram, og roter den deretter tilbake 1/2 omdreining.
2. Løsne låsemutteren.

3. Løsne stoppskruen 1/2 omdreining mot klokken, og stram låsemutteren.
4. Test låsestiften for å sikre at den glir fritt. Juster om nødvendig.

Vedlikehold av hydraulisk system

Sikkerhet for hydraulikksystem

- Oppsøk legehjelp øyeblikkelig hvis olje kommer i direkte kontakt med huden. Innsprøytet væske må fjernes kirurgisk innen få timer av en lege.
- Kontroller at alle hydraulikkslanger og ledninger er i god stand, og at alle hydrauliske koblinger og beslag er tette, før det hydrauliske systemet settes under trykk.
- Hold kropp og hender borte fra hull eller dyser som sprøyter ut hydraulisk olje under høyt trykk.
- Bruk kartong eller papir til å finne lekkasjer.
- Før du utfører vedlikehold eller reparasjoner på det hydrauliske systemet, må du forsiktig slippe ut alt trykket.

Spesifisering av hydraulikkvæske

Hydraulikkvæsketype: Toro® HYPR-OIL™ 500 hydraulikkolje eller Mobil® 1 15W-50.

Viktig: Bruk den angitte væsken. Andre væsker kan skade systemet.

Hydraulikktankkapasitet: 5,7 l

Kontrollere hydraulikkoljen

Serviceintervall: Hver 40. driftstime—Kontroller nivået på hydraulikkoljen.

1. Parker maskinen på en jevn overflate, flytt hastighetskontrollspaken til NØYTRAL stilling, koble fra knivkontrollbryteren, og sett på parkeringsbremsen.
2. Før du forlater førerplassen må du slå av motoren, ta ut nøkkelen og vente til alle bevegelige deler står stille.
3. La motoren og hydraulikksystemet få kjøle seg ned i ti minutter.

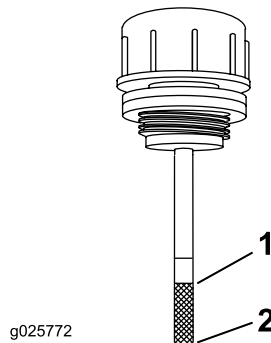
Merk: For å få riktig avlesning, kontroller hydraulikkvæsknivået når maskinen er kjølt ned.

4. Hev setet. Se [Frigjøre setelåsen \(side 19\)](#).
5. Rengjør området rundt peilepinnen på hydraulikksystembeholderen ([Figur 71](#)).
6. Ta ut peilepinnen fra hydraulikkbeholderen ([Figur 71](#)).

7. Tørk av peilepinnen og sett peilepinnen tilbake i beholderen.
8. Dra ut peilestaven, og se på enden ([Figur 71](#)). Hvis væsknivået er ved fyll på-merket, sakte hell nok væske i hydraulikkbeholderen for å fylle nivået til full-linjen.

Viktig: Ikke fyll for mye væske på hydraulikkenhetene, ettersom dette kan forårsake skade. Ikke kjør maskinen hvis væsken er under fyll på-merket.

9. Sett peilestaven på plass igjen.



Figur 71

1. Full

2. Fyll på

Skifte hydraulikkvæske og filter

Serviceintervall: Etter de 100 første timene—Skift hydraulikkfilteret og hydraulikkvæsken når du benytter enhver slags væske.

Hver 250. driftstime—Skift hydraulikkfilteret og hydraulikkvæsken når du benytter Mobil® 1-væske (oftere under skitne og støvete arbeidsforhold).

Hver 500. driftstime—Skift hydraulikkfilteret og hydraulikkvæske når du benytter Toro® HYPR-OIL™ 500-hydraulikkvæske (oftere under skitne og støvete arbeidsforhold).

Merk: Bruk sommerfilter ved temperaturer på 0 °C og høyere. Bruk vinterfilter ved temperaturer på 0 °C og lavere.

1. Parker maskinen på en jevn overflate, flytt hastighetskontrollspaken til NØYTRAL stilling, koble fra knivkontrollbryteren, og sett på parkeringsbremsen.
2. Før du forlater førerplassen må du slå av motoren, ta ut nøkkelen og vente til alle bevegelige deler står stille.
3. Rengjør området rundt filteret forsiktig.

Viktig: Påse at det ikke kommer smuss eller kontaminasjon inn i det hydrauliske systemet.

4. Skru løs og fjern filteret, og la væsken tømmes fra beholderen.

Viktig: Bytt ikke væske på det hydrauliske systemet (bortsett fra den som kan tømmes ut når filteret byttes), hvis ikke du tror væske er blitt kontaminert eller er blitt ekstremt varm. Unødig bytte av hydraulikkvæsken kan skade det hydrauliske systemet ved å introdusere kontaminasjon i systemet.

5. Før du monterer det nye filteret, fyll det med Toro® HYPR-OIL™ 500-hydraulikkvæske og påfør et tynt lag væske på overflaten av gummitetningen.
6. Drei filteret med klokken til gummitetningen kommer i kontakt med filteradapteren. Trekk deretter til filteret med ytterligere 2/3 til 3/4 omdreining.
7. Fyll beholderen som angitt i [Kontrollere hydraulikkoljen \(side 55\)](#).
8. Hev bakre del av maskinen, og støtt med jekkestøtter (eller tilsvarende støtte) akkurat høyt nok til at drivhjulene kan rotere fritt.
9. Start motoren og flytt gasskontrollen til posisjonen for MAKSIMAL GASS.
10. Flytt hastighetskontrollspakene til full hastighet og kjør maskinen i flere minutter.
11. Slå av maskinen, og kontroller væskenivået.

Kontrollere og rengjøre hydraulikkpumpene

Serviceintervall: For hver bruk eller daglig

1. Parker maskinen på en jevn overflate, flytt hastighetskontrollspaken til NØYTRAL stilling, koble fra kraftuttaket, og sett på parkeringsbremsen.
2. Før du forlater førerplassen må du slå av motoren, ta ut nøkkelen og vente til alle bevegelige deler står stille.
3. Hev setet.
4. Fjern rusk og gress fra hydraulikkpumpene.
5. Senk setet.

Vedlikeholde knivene

Knivsikkerhet

- Inspiser knivene regelmessig for slitasje eller skade.
- Vær forsiktig når du kontrollerer knivene. Legg noe rundt knivene eller bruk hansker, og vær svært forsiktig når du håndterer knivene. Bare skift ut eller slip knivene. Du må aldri rette eller sveise dem.
- Vær forsiktig hvis maskinen har flere knivblader, da resten av knivene kan begynne å rotere når det ene knivbladet roteres.
- Skadde eller slitte knivblader og bolter må skiftes ut i sett for å opprettholde balansen.

Overhale gressklipperknivene

Sørg for å få best mulig klipperesultat ved å holde knivene skarpe. Det kan være praktisk å ha en ekstra kniv på for mer effektiv sliping og utskifting.

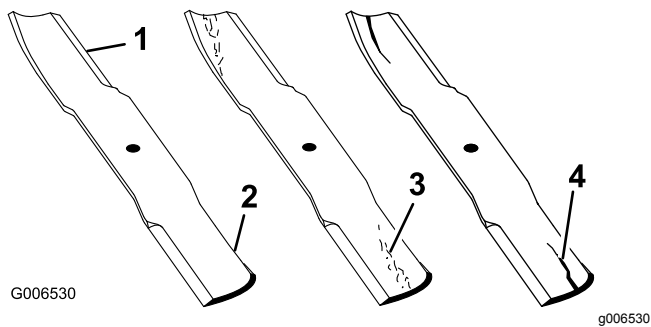
Før du inspiserer eller overhaler knivene

1. Parker maskinen på en jevn overflate, koble fra knivkontrollbryteren (kraftuttak), og sett på parkeringsbremsen.
2. Slå av motoren, ta ut nøkkelen, og koble tennpluggkablene fra tennpluggene.

Inspisere knivene

Serviceintervall: For hver bruk eller daglig

1. Undersøk kniveggene ([Figur 72](#)).
2. Hvis kniven er sløv eller hvis det er hakk i den, må den tas av og slipes. Se [Slipe knivbladene \(side 57\)](#).
3. Undersøk knivbladene, spesielt buen.
4. Hvis du finner sprekker, slitasje eller ser at det begynner å dannes spor i denne delen av kniven, må den skiftes ut øyeblikkelig ([Figur 72](#)).

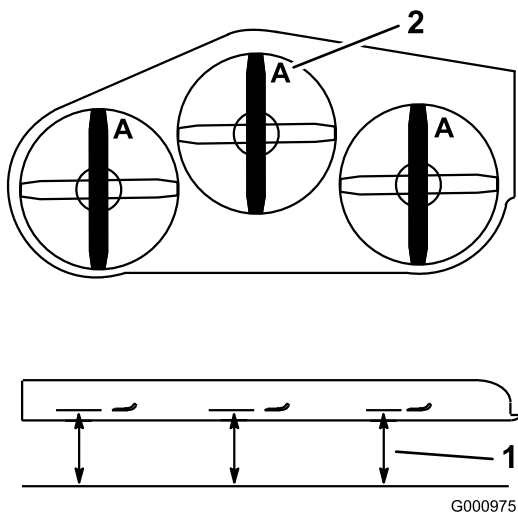


Figur 72

- | | |
|------------|--------------------------|
| 1. Knivegg | 3. Slitasje/hulldannelse |
| 2. Knivbue | 4. Sprekk |

Sjekke om en kniv er bøyd

1. Roter knivene til endene vender fremover og bakover.
2. Mål fra en jevn overflate til kniveggen, posisjon A, på kniven (Figur 73).



Figur 73

1. Mål her er fra kniv til hard overflate
2. Posisjon A

3. Roter den motsatte enden av kniven fremover.
4. Mål fra en jevn overflate til kniveggen i samme posisjon som i trinn 2 ovenfor.

Merk: Forskjellen mellom avstanden i trinn 2 og 4 må ikke være over 3 mm.

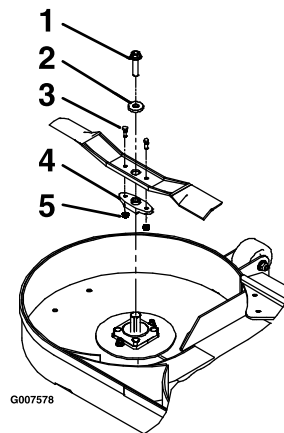
Merk: Hvis dette målet overskrider 3 mm, er kniven bøyd og må byttes ut.

Fjerne knivbladene

Bytt ut knivene hvis de treffer en hard gjenstand, eller hvis de er ute av balanse eller bøyd.

Merk: Merk deg posisjonen til de røde knivene. Sett fra normal operatørstilling er den plassert på høyre side.

1. Hev klippeenheten og sikre den i hevet stilling. Se [Heve klippeenheten til vedlikeholdsstilling \(side 16\)](#).
2. Hold knivenden med en fille eller en tykk hanske.
3. Fjern kniven, skiven og knivbolten som fester kniven og knivdriveren (Figur 74).



Figur 74

- | | |
|----------------|----------------|
| 1. Knivbolt | 4. Knivdriver |
| 2. Skive | 5. Låsemuttere |
| 3. Skjærbolter | |

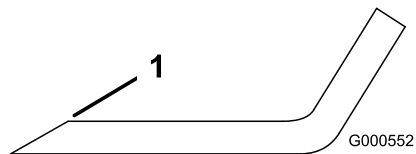
4. Fjern knivdriveren fra den eksisterende kniven (Figur 74).

Slipe knivbladene

1. Bruk en fil til å slipe eggen i begge ender av kniven (Figur 75).

Merk: Oppretthold den opprinnelige vinkelen.

Merk: Kniven opprettholder balansen hvis like mye materiale fjernes fra begge kniveggene.



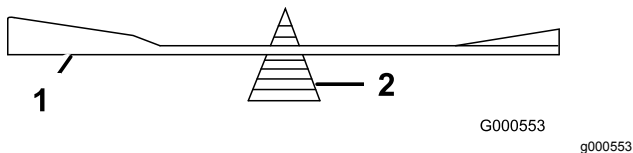
Figur 75

1. Slip kniven i original vinkel.

2. Sjekk knivens balanse ved å legge den på en balanseringsinnretning (Figur 76).

Merk: Hvis kniven holder seg i horisontal stilling, har den riktig balanse og kan brukes.

Merk: Hvis kniven ikke er i balanse, filer du bort litt av metallet på enden av vingeområdet (Figur 75).



Figur 76

1. Kniv
2. Balanseringsinnretning

3. Fortsett med dette helt til kniven er balansert.

Montere knivbladene

Merk: Påse at du monterer den røde kniven på høyre side.

1. Monter knivdriveren på de nye knivene med skjærboltene og låsemutterne (Figur 74).
2. Stram til boltene med et moment på 922–1130 N·m.

Merk: Innrett knivdriverens overflate med flaten på akselen når du monterer kniven på klippeenheten.

3. Monter kniven, skiven og knivbolten på spindelakselen (Figur 74).
4. Trekk til knivbolten til 115–149 N·m.
5. Senk klippeenheten til driftsstilling. Se [Senke klippeenheten til driftsstilling \(side 16\)](#).

⚠ ADVARSEL

Det kan være farlig å bruke en klippeenhet med løse eller svekkede knivbolter. En løs eller svekket knivbolt kan la en kniv som roterer med høy hastighet komme ut under klippeenheten og forårsake alvorlige personskader eller materielle skader.

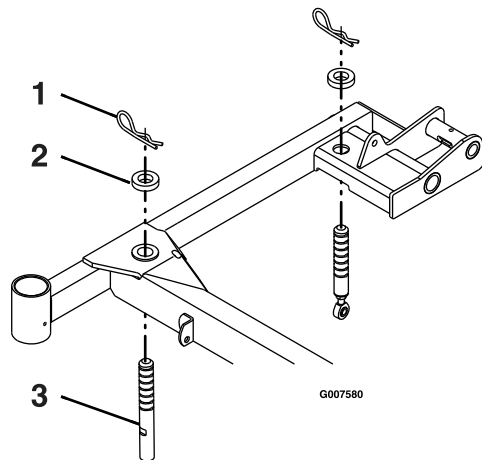
- Skift ut knivbolten når du har truffet en gjenstand.
- Bruk kun originale reservedeler fra Toro.
- Ikke smør boltgjengene eller spindelen før montering.

Rette opp klippeenheten

1. Parker maskinen på en jevn overflate, flytt hastighetskontrollspaken til NØYTRAL stilling,

koble fra knivkontrollbryteren, og sett på parkeringsbremsen.

2. Før du forlater førerplassen må du slå av motoren, ta ut nøkkelen og vente til alle bevegelige deler står stille.
3. Kontroller dekktrykket for drivhjulene. Se [Kontrollere trykket i dekkene \(side 44\)](#).
4. Kontroller at alle hårnålssplintene er i 7,62 cm (3 tommer) klippehøydehullene, med avstandsstykkene under hårnålssplintene (Figur 77).



Figur 77

Høyre side

1. Hårnålssplint
2. Avstandsstykke
3. Klippeenhetens støttepinne

5. Forkort eller forleng hver klippeenhetsstøttepinne for å oppnå en knivtupphøyde på 7,62 cm på forsiden av klippeenheten og 8,26 cm på baksiden av klippeenheten (Figur 77).

Merk: Den fremre boltene er gjenget inn i klippeenheten og har en låsemutter. Den bakre boltene har en stagende gjenget inn i seg med en låsemutter.

Demontere klippeenheten

⚠ ADVARSEL

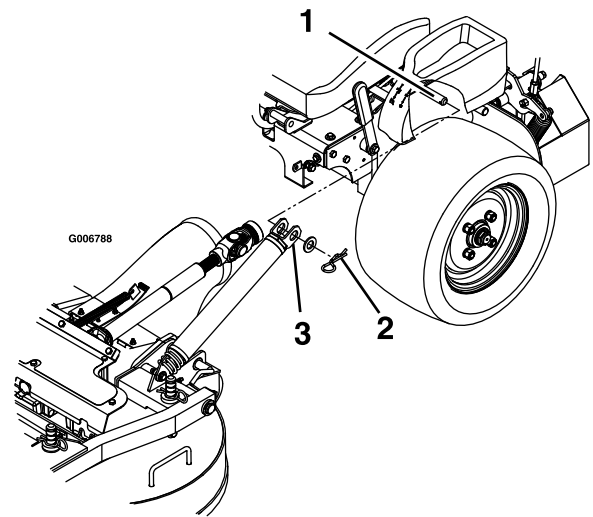
Hvis denne maskinen brukes uten Toro-godkjent frontmontert tilbehør, økes muligheten for at operatøren vikles inn i drivhjulene eller maskinen velter fremover. Vikling eller velting kan føre til alvorlige skader eller en dødsulykke.

Når du bruker denne maskinen uten Toro-godkjent frontmonteringsutstyr, må følgende overholdes:

- Hold føtter og klær borte fra dekkene.
- Begrens drift til det minste som er nødvendig for å installere annet frontmontert tilbehør.
- Begrens hastigheten og vær svært forsiktig.
- Bruk bare på en flat, jevn flate.
- Ikke kjør opp eller ned en tilhengerrampe.
- Unngå plutselig akselerasjon eller bremsing.

Viktig: Ikke transporter denne maskinen uten Toro-godkjent frontmontert tilbehør.

1. Parker maskinen på en jevn overflate, flytt hastighetskontrollspaken til NØYTRAL stilling, koble fra knivkontrollbryteren, og sett på parkeringsbremsen.
2. Før du forlater førerplassen må du slå av motoren, ta ut nøkkelen og vente til alle bevegelige deler står stille.
3. Hev klippeenheten og lås med låsestiftene for klippeenheten. Se [Heve klippeenheten til vedlikeholdsstilling \(side 16\)](#).
4. Fjern hårnålsplintene og skivene oppå løftefjæren for klippeenheten på hver side av maskinen ([Figur 78](#)).



Figur 78

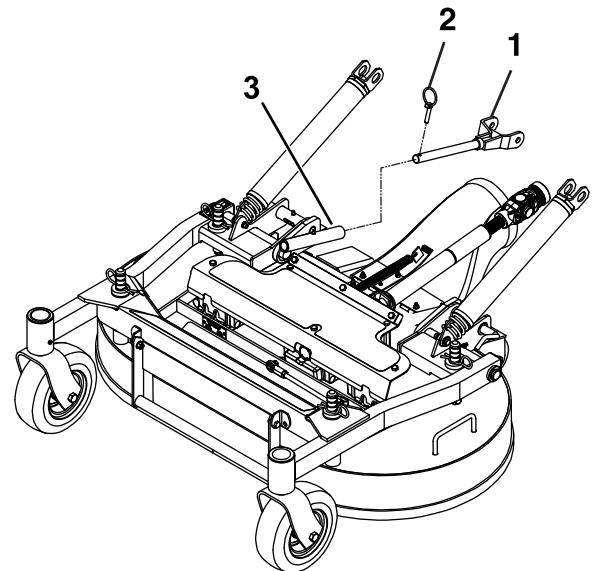
g006788

1. Fjærfestebolt under konsollen
2. Fest fjærene med en skive og hårnålsplint splint
3. Skyv fjæren inn på fjærfestebolten

5. Fjerne fjærene fra fjærfestet. Gjenta for den andre siden av maskinen.
6. Frigjør klippeenheten fra hevet stilling og senk klippeenheten sakte ned til bakken. Se [Senke klippeenheten til driftsstilling \(side 16\)](#).

Merk: Klippeenheten blir tyngre når du fjerner fjærene fra festet. Senk klippeenheten forsiktig.

7. Fjern ringstiftene på forsiden av skyvearmene på begge sider av maskinen ([Figur 79](#)).

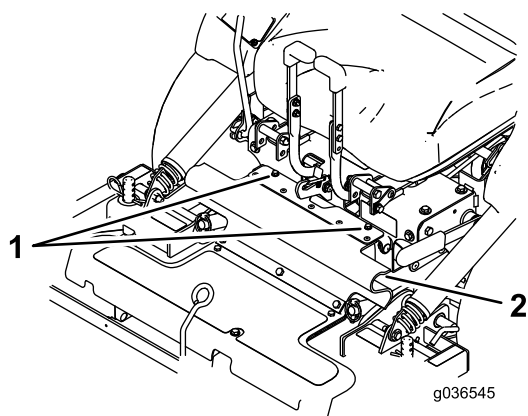


Figur 79

g233982

1. Skyvearm
2. Ringstift
3. Skyvearmsrør

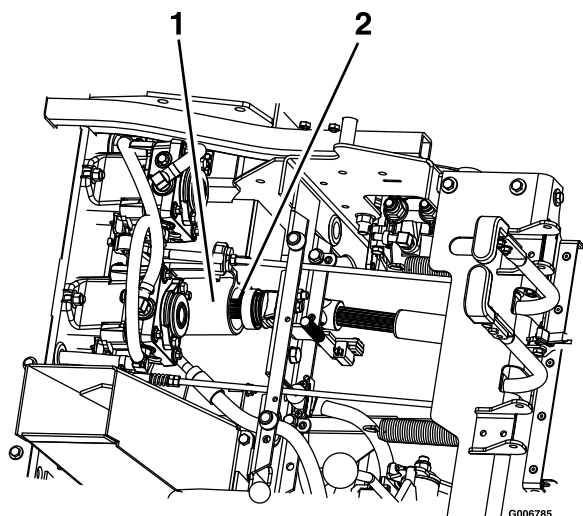
- Løsne boltene som er festet til gummivernet (Figur 80).



Figur 80

- Bolter
- Gummivernet

- Lås opp setet og koble fra drivakselen ved hjelp av hurtigkoblingen på jekkakselen (Figur 81). Se [Frigjøre setelåsen](#) (side 19)



Figur 81

- Jekkaksel
- Drivaksel

- Trekk klippeenheten forover for å fjerne den fra maskinen.

Montere klippeenheten

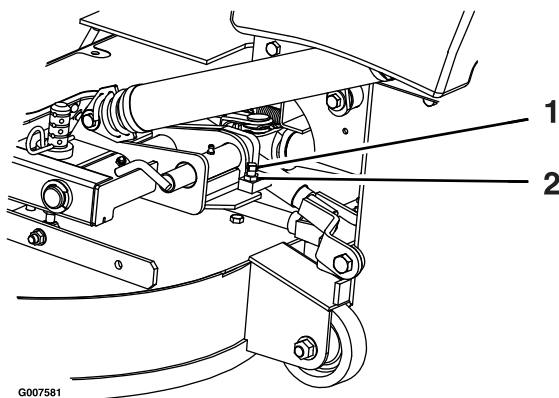
Viktig: Ikke transporter maskinen uten Toro-godkjent frontmontert tilbehør.

- Parker maskinen på en jevn overflate, flytt hastighetskontrollspaken til NØYTRAL stilling, koble fra knivkontrollbryteren, og sett på parkeringsbremsen.

- Før du forlater førerplassen må du slå av motoren, ta ut nøkkelen og vente til alle bevegelige deler står stille.
- Rull klippeenheten opp til maskinen med utslippsrøret ned og påse at klippeenhetens fjærer er plassert over drivhjulet og under konsollen på hver side.
- Frigjør setelåsen og vipp setet forover.
- Monter drivakselen på jekkakselen (Figur 81).
- Innrett klippeenhetens skyvearmrør med maskinens skyvearmer, og skyv klippeenheten bakover.
- Fest skyvearmene med ringstiftene på venstre og høyre side av maskinen (Figur 79).
- Innrett den øvre delen av gummivernet, og fest det med de vedlagte boltene (Figur 80).
- Løs ut låsestiftene for klippeenheten på hver side, hev klippeenheten til vedlikeholdsstilling og fest klippeenhetslåsen på kroken. Se [Heve klippeenheten til vedlikeholdsstilling](#) (side 16).
- Monter fjærene på fjærfestebolter under venstre og høyre side av konsollene, og fest dem med en skive og hårnålssplint (Figur 78).
- Frigjør klippeenheten fra hevet stilling, senk klippeenheten sakte ned til bakken og lås klippeenhetslåsestiftene på hver side. Se [Senke klippeenheten til driftstilling](#) (side 16).

Justere låsestiftsperren på klippeenheten

- Skyv låsestiftene for klippeenheten inn på begge sider og roter for å låse klippeenheten i driftstilling.
- Løsne låsemutteren og drei stoppskruen med klokken til låsestiften er tilstrammet og ikke kan roteres for hånd (Figur 82).



Figur 82

1. Roter stoppskruen med klokken til låsestiften er stram, og roter den deretter tilbake 1/2 omdreining.
 2. Løsne låsemutteren
-
3. Løsne stoppskruen 1/2 omdreining mot klokken, og stram låsemutteren.
 4. Test låsestiften for å sikre at den glir fritt. Juster om nødvendig.

Rengjøring

Rengjøre under klippeenheten

Serviceintervall: For hver bruk eller daglig

1. Parker maskinen på en jevn overflate, flytt hastighetskontrollspaken til NØYTRAL stilling, koble fra knivkontrollbryteren, og sett på parkeringsbremsen.
2. Før du forlater førerplassen må du slå av motoren, ta ut nøkkelen og vente til alle bevegelige deler står stille.
3. Hev klippeenheten og sikre den i hevet stilling. Se [Heve klippeenheten til vedlikeholdsstilling \(side 16\)](#).
4. Rengjør eventuelt oppsamlet gress under klippeenheten.
5. Senk klippeenheten til driftsstilling. Se [Senke klippeenheten til driftsstilling \(side 16\)](#).

Fjerne rusk fra maskinen

Serviceintervall: For hver bruk eller daglig

1. Parker maskinen på en jevn overflate, flytt hastighetskontrollspaken til NØYTRAL stilling, koble fra knivkontrollbryteren, og sett på parkeringsbremsen.
2. Før du forlater førerplassen må du slå av motoren, ta ut nøkkelen og vente til alle bevegelige deler står stille.
3. Fjern eventuell olje, smuss, eller oppsamlet gress på maskinen, spesielt rundt drivstofftanken, motoren og eksosystemområdet.

Avhending av avfall

Motorolje, batterier, hydraulikkvæske og motorkjølemiddel er forurensende for miljøet. Avhend disse i henhold til nasjonale eller lokale regelverk.

Lagring

Lagringssikkerhet

- Før du forlater førerplassen, må du slå av motoren, ta ut nøkkelen og vente til alle bevegelige deler står stille. La maskinen kjøle seg ned før justering, vedlikehold, rengjøring eller oppbevaring.
- Oppbevar ikke maskinen eller drivstoffet i nærheten av flammer, og tøm ikke ut drivstoffet innendørs eller inne i en lukket tilhenger.
- Oppbevar aldri maskinen eller bensinkannen hvor det er åpen ild, gnist eller kontrollampe som på en varmtvannstank eller andre apparater.

Rengjøring og lagring

1. Koble fra knivkontrollbryteren (kraftuttaket), og aktiver parkeringsbremsen.
2. Før du forlater førerplassen må du slå av motoren, ta ut nøkkelen og vente til alle bevegelige deler står stille.
3. Rengjør hele alle utvendige deler på maskinen for gress, smuss og skitt, spesielt motoren og det hydrauliske systemet. Fjern utvendige gressrester og smuss på motorens sylindertoppribber og viftehus.
Viktig: Du kan vaske maskinen med skånsomt vaskemiddel og vann. Maskinen må ikke trykkvaskes. Unngå overdreven bruk av vann, spesielt nær kontrollpanelet, motoren og de hydrauliske pumpene og motorene.
4. Kontroller at parkeringsbremsen virker. Se [Justere parkeringsbremsen \(side 47\)](#).
5. Vedlikehold luftrenseren, se [Overhale luftrenseren \(side 35\)](#).
6. Smør maskinen, se [Smøring \(side 31\)](#).
7. Bytte veivhusolje, se [Kontrollere motoroljen \(side 36\)](#).
8. Kontroller trykket i dekkene. Se [Kontrollere trykket i dekkene \(side 44\)](#).
9. Skifte de hydrauliske filtrene. Se [Skifte hydraulikkvæske og filter \(side 55\)](#).
10. Bytt ut batteriet, se [Lade batteriet \(side 41\)](#).
11. Skrap bort oppsamlet gress og skitt fra gressklipperens underside, og spyl den med en hageslange.

Merk: Kjør maskinen med knivkontrollbryteren (kraftuttak) innkoblet og motoren på høy tomgang i 2 til 5 minutter etter vask.

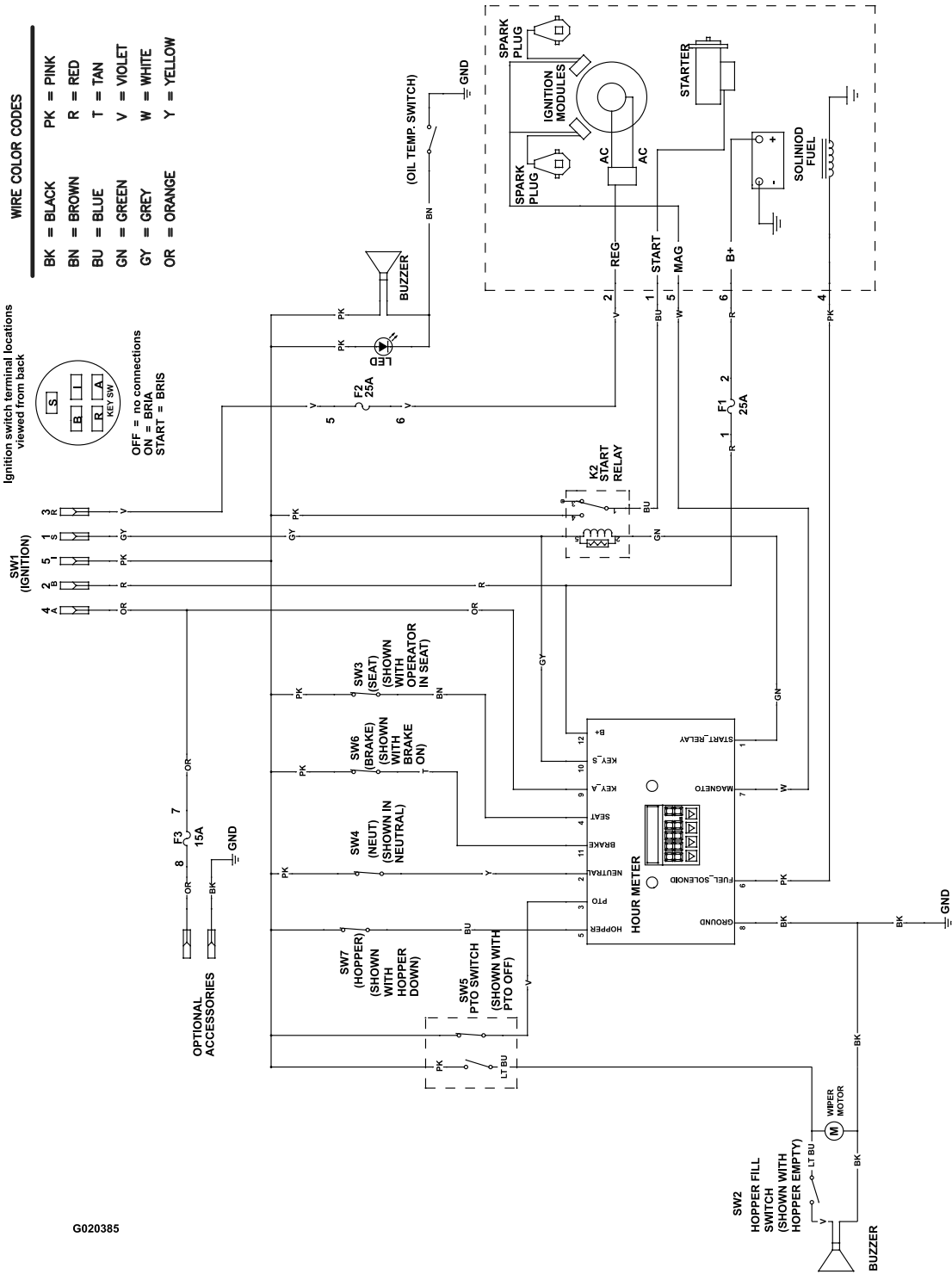
12. Kontroller knivenes tilstand. Se [Overhale gressklipperknivene \(side 56\)](#).
13. Gjør maskinen klar for oppbevaring når det er flere enn 30 dager til du skal bruke den igjen. Slik gjør du maskinen klar for lagring:
 - A. Bland et stabiliserings-/kondisjoneringsmiddel med petroleumsbase i drivstoffet på tanken. Følg blandingsinstruksjonene fra produsenten av stabiliseringsmiddelet. Stabiliseringsmidler med alkoholbase (etanol eller metanol) må ikke brukes.
Merk: Et stabiliserings-/kondisjoneringsmiddel er mest effektivt når det blandes med ferskt drivstoff og brukes til enhver tid.
 - B. Kjør motoren i fem minutter for å fordele det behandlede drivstoffet i drivstoffsystemet.
 - C. Slå av motoren, la den kjøles ned og tøm drivstofftanken.
 - D. Start motoren og kjør den til den stopper.
 - E. Drivstoff må kasseres i henhold til lokale forskrifter. Resirkuler drivstoffet i samsvar med lokale forskrifter.
Viktig: Ikke oppbevar drivstoff som inneholder stabiliserings-/kondisjoneringsmiddel, lenger enn anbefalt av produsenten av middelet.
14. Fjern og sjekk tilstanden til tennpluggen(e). Se [Overhale tennpluggen \(side 38\)](#). Når tennpluggen(e) er tatt ut, heller du 30 ml (to spiseskjeer) med motorolje i tennplugghullet. Bruk starteren til å starte motoren og fordele oljen på innsiden av sylindere. Monter tennpluggen(e). Ikke sett kabelen på tennpluggen(e).
15. Sjekk og stram til alle bolter, mutrer og skruer. Alle skadde eller defekte deler må repareres eller skiftes ut.
16. Reparer alle riper eller avskallinger i lakken. Du kan kjøpe maling hos ditt autoriserte forhandlerverksted.
17. Maskinen må oppbevares rent og tørt i en garasje eller på et lager. Ta nøkkelen ut av tenningen og hold den utenfor barns eller andre uautoriserte brukeres rekkevidde. Legg en presenning over maskinen for å beskytte den og holde den ren.

Feilsøking

Problem	Mulig årsak	Løsning
Startmotoren kjører ikke.	<ol style="list-style-type: none"> 1. Knivkontrollbryteren er innkoblet. 2. Parkeringsbremsen er frakoblet. 3. Kontrollspakene står låst i NØYTRAL, LAST stilling. 4. Du sitter ikke i føreraset. 5. Batteriet er flatt. 6. De elektriske forbindelsene er korroderte eller løse. 7. En sikring har gått. 8. Et relé eller en bryter er skadd. 	<ol style="list-style-type: none"> 1. Koble fra knivkontrollbryteren. 2. Sett på parkeringsbremsen. 3. Flytt bevegelseskontrollspakene utover til NØYTRAL-LAST-stillingen. 4. Sett deg på setet. 5. Lad opp batteriet. 6. Kontroller at de elektriske forbindelsene har god kontakt. 7. Bytt ut sikringen. 8. Kontakt et autorisert forhandlerverksted.
Motoren vil ikke starte, er vanskelig å starte eller går ikke.	<ol style="list-style-type: none"> 1. Drivstofftanken er tom. 2. Drivstoffavstengningsventilen er stengt. 3. Oljenivået i veivhuset er lavt. 4. Gassen står ikke i riktig stilling. 5. Det er smuss på drivstoffilteret. 6. Det er smuss, vann eller gammel bensin i drivstoffsystemet. 7. Luftrenseren er skitten. 8. Setebryteren fungerer ikke som den skal. 9. De elektriske kontaktene er korroderte, løse eller skadede. <ol style="list-style-type: none"> 1. Et relé eller en bryter er slitt eller skadet. 1. Tennpluggen er skitten eller avstanden er feil. 1. Tennpluggkabelen er ikke tilkoblet. 2. 	<ol style="list-style-type: none"> 1. Fyll drivstofftanken. 2. Åpne drivstoffavstengningsventilen. 3. Tilsett olje til veivhuset. 4. Kontroller at gassen står midtveis mellom stillingene SAKTE og HURTIG. 5. Bytt ut drivstoffilteret. 6. Kontakt et autorisert forhandlerverksted. 7. Rengjør eller bytt ut luftrenseret. 8. Sjekk setebryterindikatoren. Skift ut setet om nødvendig. 9. Kontroller at de elektriske forbindelsene har god kontakt. Rengjør kontaktpolene grundig med spesielt rengjøringsmiddel, smør på dielektrisk fett og koble til på nytt. <ol style="list-style-type: none"> 1. Kontakt et autorisert forhandlerverksted. 0. 1. Juster eller skift ut tennpluggen. 1. 1. Sjekk at tennpluggkabelen sitter godt. 2.
Motoren mister kraft.	<ol style="list-style-type: none"> 1. For stor motorbelastning. 2. Luftrenseren er skitten. 3. Oljenivået i veivhuset er lavt. 4. Kjøleribbene og luftpassasjene over motoren er tilstoppet. 5. Utluftingshullet i drivstofflokket er tilstoppet. 6. Det er smuss på drivstoffilteret. 7. Det finnes smuss, vann eller gammel bensin i drivstoffsystemet. 	<ol style="list-style-type: none"> 1. Reduser bakkehastigheten. 2. Rengjør luftrenseret. 3. Tilsett olje til veivhuset. 4. Fjern hindringen i kjøleribbene og luftpassasjene. 5. Rengjør eller skift ut drivstofflokket. 6. Bytt ut drivstoffilteret. 7. Kontakt et autorisert forhandlerverksted.
Motoren overopphetes.	<ol style="list-style-type: none"> 1. For stor motorbelastning. 2. Oljenivået i veivhuset er lavt. 3. Kjøleribbene og luftpassasjene under motorviftehuse er tilstoppet. 4. Luftrenseren er skitten. 5. Det er smuss, vann eller gammelt drivstoff i drivstoffsystemet. 	<ol style="list-style-type: none"> 1. Reduser bakkehastigheten. 2. Tilsett olje til veivhuset. 3. Fjern hindringen i kjøleribbene og luftpassasjene. 4. Rengjør eller bytt ut luftrenseret. 5. Kontakt et autorisert forhandlerverksted.

Problem	Mulig årsak	Løsning
Maskinen trekker til høyre eller venstre (når bevegelseskontrollspakene er satt rett fremover).	<ol style="list-style-type: none"> 1. Sporingen må justeres 2. Trykket i drivhjulsdekkene er feil. 	<ol style="list-style-type: none"> 1. Juster sporingen. 2. Juster dekktrykket i drivhjulene.
Maskinen kjører ikke.	<ol style="list-style-type: none"> 1. Omløpsventilene er ikke strammet nok til. 2. Pumperemmen er slitt, løs eller ødelagt. 3. Pumperemmen sitter ikke på en av remskivene. 4. Ledefjæren er brukket eller mangler. 5. For lite eller for varm hydrauliskvæske. 	<ol style="list-style-type: none"> 1. Stram omløpsventilene. 2. Skift ut remmen. 3. Skift ut remmen. 4. Skift ut fjæren. 5. Fyll på hydraulisk olje, eller la den avkjøles.
Maskinen vibrerer unormalt mye.	<ol style="list-style-type: none"> 1. Gressklipperkniven(e) er bøyd(e) eller ubalansert(e). 2. Knivmonteringsbolten er løs. 3. Monteringsboltene i motoren er løse. 4. En motorremskive, lederull eller knivremskive er løs. 5. Motorremskiven er ødelagt. 6. Knivspindelen er bøyd. 7. Motormonteringen er løs eller utslitt. 	<ol style="list-style-type: none"> 1. Monter ny(e) kniv(er). 2. Stram til knivmonteringsbolten. 3. Trekk til monteringsboltene. 4. Stram til den aktuelle skiven. 5. Kontakt et autorisert forhandlerverksted. 6. Kontakt et autorisert forhandlerverksted. 7. Kontakt et autorisert forhandlerverksted.
Klippehøyden er ujevn.	<ol style="list-style-type: none"> 1. Kniven(e) er ikke skarpe. 2. Gressklipperkniven(e) er bøyd(e). 3. Klippeenheten er ikke rettet opp. 4. Klippeenhetens underside er skitten. 5. Trykket i dekkene er feil. 6. Avstandsstykkene er ikke korrekt plassert. 7. Tuppene på tilstøtende kniver er i ujevn klippehøyde. 	<ol style="list-style-type: none"> 1. Slip kniven(e). 2. Monter ny(e) gressklipperkniv(er). 3. Rett opp klippeenheten på tvers og på langs. 4. Rengjør klippeenhetens underside. 5. Juster trykket i dekkene. 6. Plasser avstandsstykkene under hårnålssplintene. 7. Skift ut knivene eller spindlene og/eller kontroller for skade på klippeenheten.
Knivbladene roterer ikke.	<ol style="list-style-type: none"> 1. Krafttutaksremmen er slitt, løs eller ødelagt. 2. Krafttutaksakselen er ikke tilkoblet. 3. Krafttutaksremmen sitter ikke på remskiven. 	<ol style="list-style-type: none"> 1. Kontroller remspenningen eller skift ut remmen 2. Koble til krafttutakets aksel. 3. Kontroller remmene for slitasje. Monter ny rem, og kontroller justeringsakslene og remførerne for korrekt stilling.

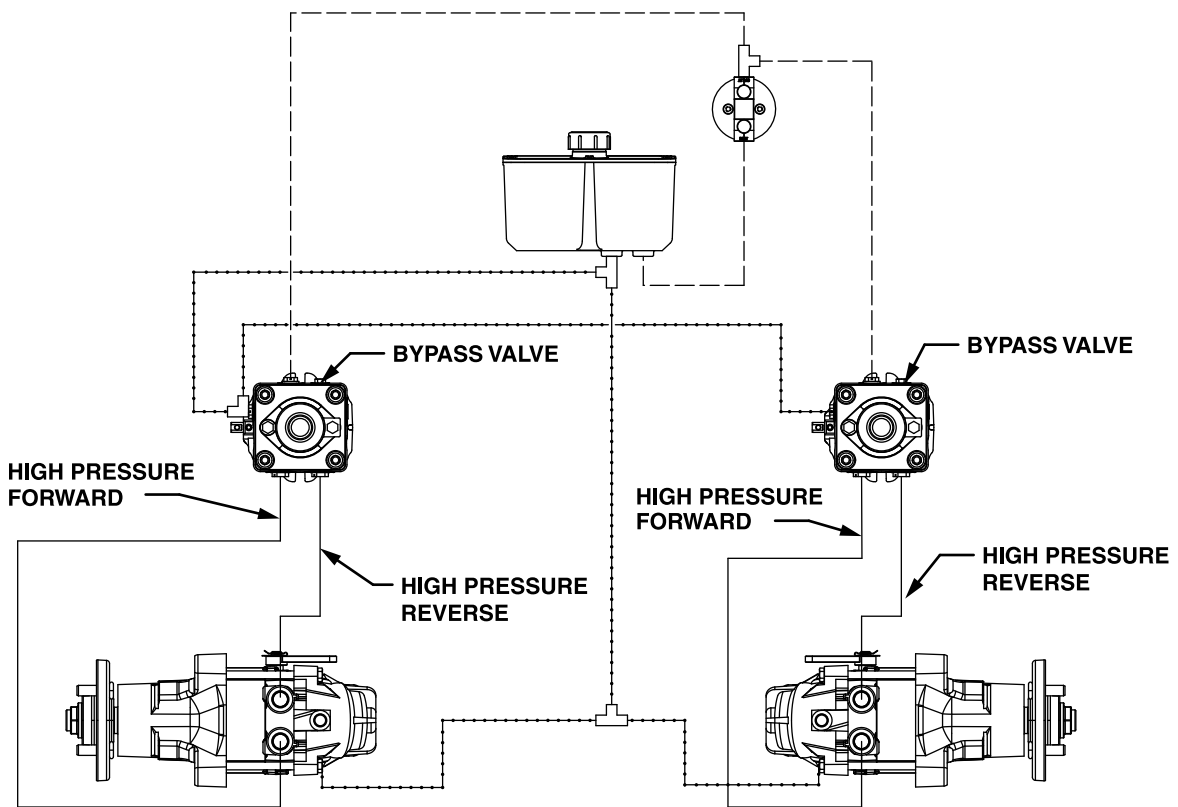
Skjemaer



G020385

g020385

Koblingskjema (Rev. A)



G020536

- HIGH PRESSURE
- - - - CHARGE PUMP
- CASE DRAIN

Hydraulisk diagram (Rev. A)

g020536

Notat:

Personvernerklæring for EØS/Storbritannia

Slik bruker Toro personopplysningene dine

Toro Company («Toro») respekterer ditt personvern. Når du kjøper våre produkter, kan vi samle inn personopplysninger om deg, enten direkte fra deg eller via den lokale Toro-avdelingen eller -forhandleren. Toro bruker disse opplysningene for å innfri kontraktsfestede forpliktelser – slik som å registrere garantien din, behandle garantikravet ditt eller kontakte deg i tilfelle en produkttilbakekalling – og til legitime forretningsformål – slik som å måle kundetilfredshet, forbedre produktene våre og utstyre deg med produktinformasjon som kan være av interesse. Toro kan dele personopplysningene dine med våre datterselskaper, forhandlere eller andre forretningspartnere i forbindelse med disse aktivitetene. Vi kan også oppgi personopplysninger når dette kreves under loven eller i forbindelse med salg, kjøp eller sammenslåing av en virksomhet. Vi vil ikke selge personopplysningene dine til andre selskaper for markedsføringsformål.

Bevaring av personopplysninger

Toro vil bevare dine personopplysninger så lenge som det er relevant for de ovennevnte formålene og i samsvar med lovfestede krav. Hvis du vil ha mer informasjon om gjeldende bevaringsperioder, kan du kontakte legal@toro.com.

Toros forpliktelse til sikkerhet

Personopplysningene dine kan behandles i USA eller et annet land som kan ha mindre strenge personvernlover enn landet du er bosatt i. Når vi overfører opplysningene dine utenfor landet du er bosatt i, vil vi iverksette lovfestede, påbudte tiltak for å sikre at det er på plass skikkelige vern som beskytter opplysningene dine og sikrer at de behandles sikkert.

Tilgang og korrigering

Du kan ha retten til å korrigere eller gjennomgå personopplysningene dine eller motsette deg eller begrense behandlingen av opplysningene dine. For å gjøre dette må du kontakte oss på e-post på legal@toro.com. Hvis du har bekymringer om hvordan Toro har behandlet personopplysningene dine, oppfordrer vi deg til å ta dette opp direkte med oss. Vær oppmerksom på at bosatte i Europa har retten til å klage til det lokale datatilsynet.