

# Konturkit - 122 cm

## Aufsitzer mit Nullwendekreis

Modellnr. 140-5119

### Installationsanweisungen

# Installation

## Einzelteile

Prüfen Sie anhand der nachstehenden Tabelle, dass Sie alle im Lieferumfang enthaltenen Teile erhalten haben.

Verfahren	Beschreibung	Menge	Verwendung
<b>1</b>	Keine Teile werden benötigt	–	Vorbereiten der Maschine.
<b>2</b>	Keine Teile werden benötigt	–	Entfernen Sie das Mähwerk.
<b>3</b>	Kontur-Bügel Abstreifer Gewindeschraube Blechmutter Scheibe Schraube	1 1 2 7 7 7	Einbauen des Kits.
<b>4</b>	Keine Teile werden benötigt	–	Einbauen des Mähwerks.

Bestimmen Sie die linke und rechte Seite der Maschine anhand der üblichen Einsatzposition.

**1**

## Vorbereiten der Maschine

Keine Teile werden benötigt

### Verfahren

1. Parken Sie die Maschine auf einer ebenen Fläche.
2. Kuppeln Sie den Zapfwellenantriebsschalter aus.
3. Aktivieren Sie die Feststellbremse.
4. Stellen Sie den Motor ab und ziehen Sie den Schlüssel ab.

**2**

## Entfernen des Mähwerks

Keine Teile werden benötigt

### Verfahren

Nehmen Sie das Mähwerk ab, siehe *Bedienungsanleitung* für die Maschine.



# 3

## Einbauen des Kits

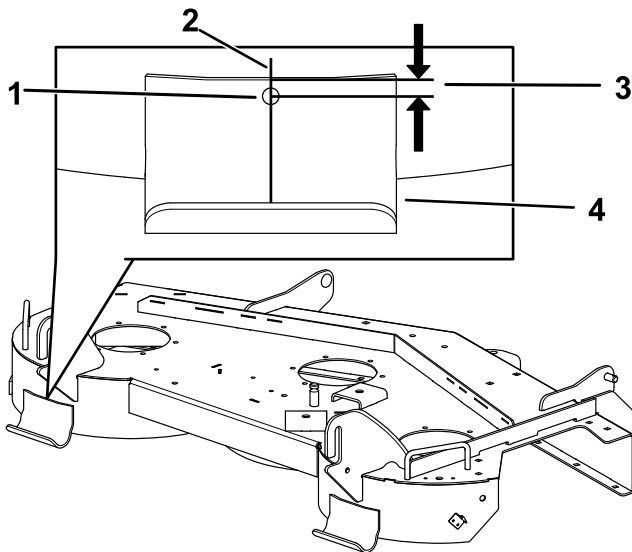
Für diesen Arbeitsschritt erforderliche Teile:

1	Kontur-Bügel
1	Abstreifer
2	Gewindeschraube
7	Blechmutter
7	Scheibe
7	Schraube

### Verfahren

#### 1. Für Mähwerke mit Heckkufen::

Messen und markieren Sie 9,5 mm von der Mitte der Oberseite der linken Kufe (Bild 1).



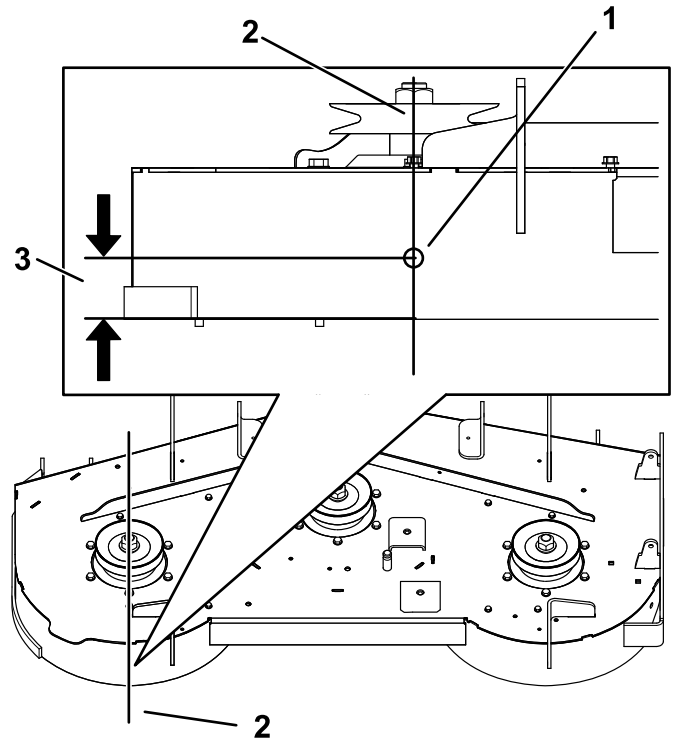
**Bild 1**

Mähwerke mit Heckkufen

1. Markieren und bohren Sie ein Loch hier.
2. Mittellinie
3. 9,5 mm
4. Linke Kufe

#### Für Mähwerke ohne Heckkufen::

Messen Sie vom hintersten Punkt der linken Biegung des Ablenkblechs, ausgerichtet mit der Spindelwelle, 48 mm von unten markieren Sie diesen Punkt.

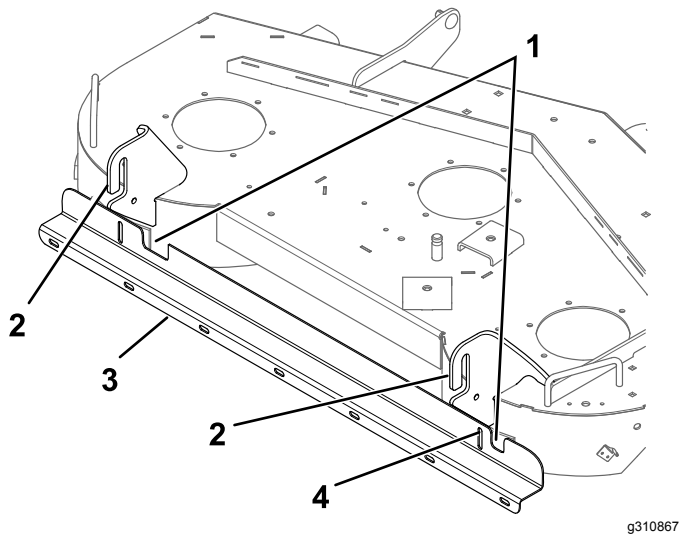


**Bild 2**

Mähwerke ohne Heckkufen

1. Markieren und bohren Sie ein Loch hier.
2. Ausgerichtet an der Spindelwelle
3. 48 mm
2. Bohren Sie ein Loch an der markierten Position mit einem 9/32" Bohrer (Bild 1).
3. Verwenden Sie die Halterung als Schablone und markieren und bohren Sie mit einem 9/32" Bohrer ein Loch in die rechte Kufe (Bild 3).

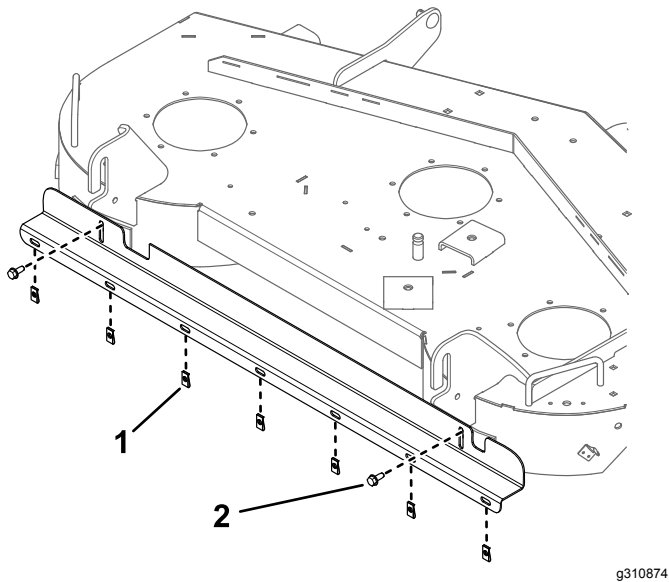
**Hinweis:** Achten Sie darauf, dass die Aussparungen in der Halterung mit den hinteren Aufhängungen fluchten, um beim Einstellen der Abstreiferhöhe genügend Spielraum zu haben.



**Bild 3**

- |                                     |  |
|-------------------------------------|--|
| 1. Aussparung                       | 3. Halterung                               |
| 2. Rückwärtige Hängeprofilhalterung | 4. Markieren und bohren Sie ein Loch hier. |

4. Befestigen Sie die Halterung mit zwei selbstschneidenden Schrauben an den Löchern (Bild 4).

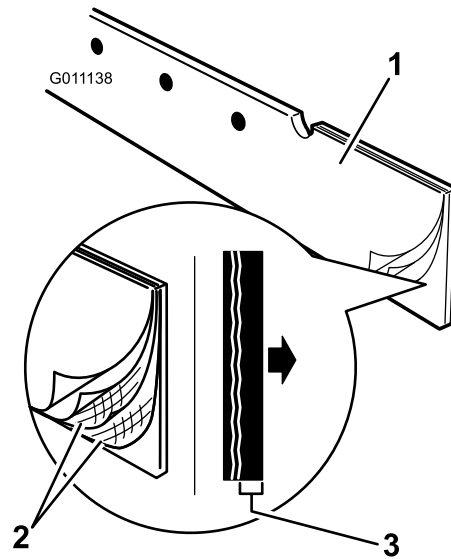


**Bild 4**

- |                          |                        |
|--------------------------|------------------------|
| 1. Blechmutter (7 Stück) | 2. Gewindeschraube (2) |
|--------------------------|------------------------|

5. Setzen Sie sieben Geschwindigkeitsmuttern in die offenen Löcher in der Halterung ein (Bild 4).

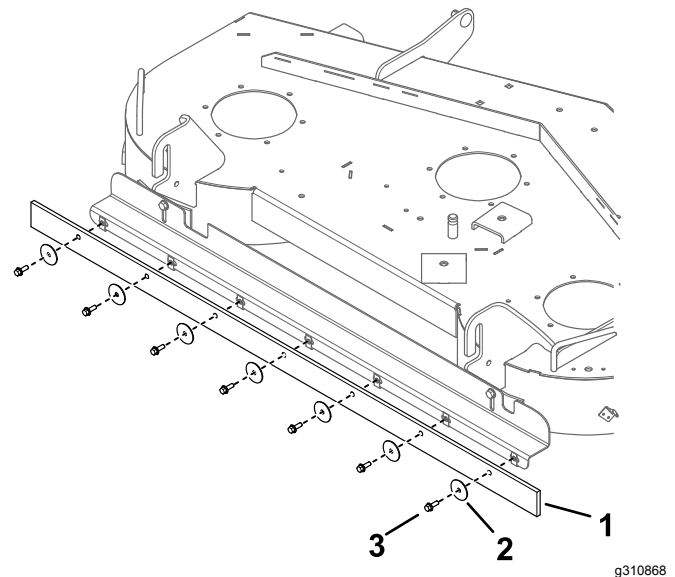
6. Richten Sie den Abstreifer so aus, dass die Gummikante noch vorne und der faserverstärkte Teil des Querabschnitts nach hinten zeigt (Bild 5).



**Bild 5**

- |                               |                                 |
|-------------------------------|---------------------------------|
| 1. Abstreifer                 | 3. Gummikante, zeigt nach vorne |
| 2. Faserverstärkungsschichten |                                 |

7. Montieren Sie den Abstreifer mit sieben Schrauben und sieben Unterlegscheiben an der Halterung (Bild 6).



**Bild 6**

- |               |             |
|---------------|-------------|
| 1. Abstreifer | 3. Schraube |
| 2. Scheibe    |             |

# 4

## Einbauen des Mähwerks

Keine Teile werden benötigt

### Verfahren

Montieren Sie das Mähwerk, siehe *Bedienungsanleitung* für die Maschine.

## Betrieb

### Einstellen der Höhe

**Wichtig:** Ein zu hoher Niederdruck mit der Konturleiste kann den Rasen und das Konturkit beschädigen.

**Wichtig:** Heben Sie das Mähwerk in die Transportstellung an, wenn Sie es nicht verwenden, um eine Beschädigung des Abstreifers zu vermeiden.

**Wichtig:** Vermeiden Sie Hindernisse, die das Kit beschädigen können. Heben Sie das Mähwerk vorübergehend in die Transportstellung an, wenn Sie Wenden oder Rückwärtsfahren.

Stellen Sie für beste Ergebnisse bei normaler Kontur die Unterkante des Abstreifers auf 6,4 bis 13 mm unterhalb der Unterseite des Mähwerks ein.

Durch die Einstellung des Abstreifers wird die Höhe der Konturleiste eingestellt. Verwenden Sie die Langlöcher, um den Abstreifer anzuheben oder abzusenken ([Bild 7](#)). Sie können das Mähwerk auch absenken oder anheben, um die Abstreiferhöhe einzustellen, dies wirkt sich jedoch auch auf die Schnitthöhe aus.

Vermeiden Sie eine zu niedrige Schnitthöhe, um eine Beschädigung der Grünfläche und der Konturleiste zu vermeiden. Wechseln Sie den Abstreifer jährlich oder öfter, wenn er abgenutzt ist.

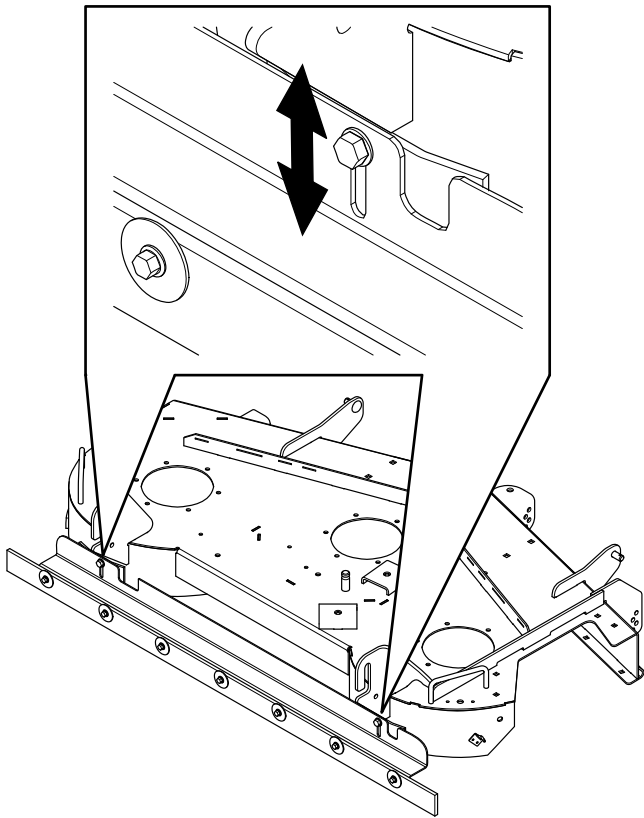


Bild 7

g310928

sie kurz gemäht werden. Andere Grassorten oder der Feuchtigkeitsgehalt des Rasens können einen besseren Kontrast ergeben, wenn sie mit einer höheren Schnitthöhe gemäht werden. Probieren Sie aus, was in Ihrer Situation am besten funktioniert.

### Sonnenstellung

Sie gibt die Lichtreflexion auf dem Rasen vor.

- Mähmuster, die normalerweise von Osten nach Westen verlaufen, haben einen höheren Kontrast als Muster, die von Norden nach Süden verlaufen.
- Der Kontrast des Konturierungsmusters ist um die Mittagszeit nicht so ausgeprägt wie morgens oder am Nachmittag.

### Sichtposition

Rasen, der in Ihre Richtung gebeugt ist, erscheint dunkler, und Rasen, der entgegengesetzt zu Ihrer Position gebeugt ist, erscheint heller.

- Mähmuster, die im Allgemeinen parallel zu einer Straße verlaufen, haben einen höheren Kontrast, wenn Sie sich dem Gelände nähern oder es verlassen. Der Konturierungskontrast ist nicht so deutlich, wenn Sie den Rasen in Mährichtung anschauen.
- Wenn das Gelände einen Brennpunkt oder einen Aussichtspunkt hat, kann der Rasen besser aussehen, wenn Sie in einem Muster mähen, das von und zu dem Aussichtspunkt verläuft.

### Rasenzustand

- Große, flache Bereiche ergeben normalerweise einen besseren Konturierungskontrast im Vergleich zu Hängen oder Bereichen mit vielen Verzierungen.
- Gute Konturierungsergebnisse erhalten Sie, wenn Sie den Rasen mit Tau mähen.
- Doppeltes Mähen und Mähen mit einem zweiten Durchgang mit einer um 13 mm niedrigeren Schnitthöhe kann auch einen guten Konturierungskontrast ergeben.

## Betriebshinweise

### So erzielen Sie eine charakteristische Konturierung

#### Graszustand und -art

- Flächen mit schlaffen Grashalmen, auf denen Radspuren sehr deutlich zu sehen sind, und Grasarten, die in den kühlen Jahreszeiten gedeihen, eignen sich im Allgemeinen sehr gut für das Konturieren.
- Flächen mit steifen Grashalmen, auf denen Radspuren weniger deutlich zu sehen sind, und Grasarten, die in den warmen Jahreszeiten gedeihen und die in südlichen Gegenden vorkommen, eignen sich im Allgemeinen nicht so gut für das Konturieren.
- Grassorten für Übergangszonen können in bestimmten Regionen zu bestimmten Zeiten in der Wachstumsaison bessere Konturierungsergebnisse liefern; die Konturierungsergebnisse in anderen Regionen oder zu anderen Saisonzeiten können schlechter sein.
- Einige Grassorten können bessere Konturierungsergebnisse aufweisen, wenn

## Mähmodus

- Ein Seitenauswurf des Schnittguts kann die Konturierung verbergen und den Kontrast verringern.
- Ein Heckfangsystem kann tiefe Radspuren hinterlassen und den Konturierungseffekt verringern.
- Das Mulchen ergibt oft ausgezeichneten Kontrast und erhöht den Konturierungseffekt.

## Landschaftsbauer

- Die Größe des Mähbereichs wirkt sich auf das Aussehen der Rasenfläche aus. Große Bereiche können besser aussehen, wenn Sie mit einem großen Mähwerk gemäht werden. Kleine Bereiche können nicht so gut aussehen, wenn Sie mit einem großen Mähwerk gemäht werden.
- Große Bereiche mit einigen Bäumen oder anderen Hindernissen sehen oft am besten aus, wenn das Mähmuster durch die Hindernisse verläuft. Beispiel: Ein Muster kann am besten aussehen, wenn es zu einem kleinen Teich verläuft und an der anderen Seite fortgesetzt wird. Ein anderes quer verlaufendes Muster an der anderen Seite des Teichs ist ggf. nicht sichtbar.
- Einige Bereiche sehen am besten mit ausgeprägten Linien der Konturmähmuster aus, die mit der Geländegrenze ausgefluchtet sind. Einige Bereiche sehen am besten mit einem Rautenmuster aus, bei dem keine gerade Linie mit der Geländegrenze ausgefluchtet ist. Gelände mit undulierenden Hängen oder Teichen können am besten mit einem Konturmuster mit fließenden Kurven aussehen. Ein besonderes Objekt, wie z. B. ein kleiner Teich, kann mit einem radialen oder Ringmuster hervorgehoben werden.

## Vorbereitung des Rasens auf das Konturieren

- Auf einem neuen Gelände müssen Sie ggf. in Woche 1 und 2 genau dasselbe Muster und dieselbe Richtung in den identischen Radspuren einhalten. Dies trainiert das Gras, sich in die gewünschte Richtung zu beugen.
- In Woche 3 sollten Sie ein quer verlaufendes Konturierungsmuster verwenden.
- Wiederholen Sie das Originalmuster in Woche 4 und 5. Wenn Sie das primäre Konturierungsmuster erreicht haben, können Sie die Muster jede Woche wechseln, um ein Schachbrett- oder Schottenmähmuster zu erhalten.
- Mähen Sie nicht jede Woche in genau demselben Muster. Dies führt zur Bodenverdichtung in

den Radspuren und kann zu Spurrillen oder Eindrücken entlang der Radspuren führen.

## Wenden bei Verwendung des Konturkits

- Heben Sie das Mähwerk beim Wenden an. Die Konturierung ist normalerweise bei Endwenden nicht verstärkt.
- Das Anheben des Mähwerks verhindert, dass die Enden der Muster verwischt werden.

## Befördern der Maschine zu anderen Mähbereichen

- Heben Sie das Mähwerk an und fahren Sie über einen bereits geschnittenen Bereich, um die Maschine von einem Bereich zu einem anderen zu befördern.
- Ein Überfahren des Musters kann das Muster stören.

## Halten Sie alle allgemeinen Verfahren für das Mähen ein

- Mähen Sie den Geländerand, um eine Grenze festzulegen.
- Beim Seitenauswurf sollte das Schnittgut nicht in die Richtung von Wegen, Auffahrten, Blumenbeeten, Gebäuden und Fahrzeugen ausgeworfen werden. Wenn der Auswurf das Schnittgut weit auswirft, mähen Sie weitere Durchgänge, um ein unerwünschtes Aufsammeln des Schnittguts zu vermeiden.
- Schneiden Sie nicht zu stark. Beim Vorwärts- und Rückwärtsfahren oder häufigem Vorwärts- und Rückwärtsmanövrieren um ein Hindernis wird das Gras verdichtet und das professionelle Schnittbild zerstört.
- Halten Sie alle Verfahren für ein sicheres Mähen ein, die in der *Bedienungsanleitung* aufgeführt sind. Mähen Sie nicht in gefährlichen Situationen, nur um ein Konturierungsmuster zu erhalten.

# Hinweise:

