

Kit per taglio a strisce da 122 cm

Tosaerba con operatore a bordo con raggio di sterzata pari a zero

N° del modello 140-5119

Istruzioni di installazione

Installazione

Parti sciolte

Verificate che sia stata spedita tutta la componentistica, facendo riferimento alla seguente tabella.

Procedura	Descrizione	Qté	Uso
1	Non occorrono parti	–	Preparazione della macchina.
2	Non occorrono parti	–	Rimozione del piatto di taglio.
3	Staffa per effetto a strisce Parasabbia Bullone autofilettante Piastrina per vite autofilettante Rondella Bullone	1 1 2 7 7 7	Montaggio del kit.
4	Non occorrono parti	–	Montaggio del piatto di taglio.

Stabilite i lati sinistro e destro della macchina rispetto alla normale posizione di guida.

1

Preparazione della macchina

Non occorrono parti

Procedura

1. Parcheggiate la macchina su terreno pianeggiante.
2. Disinnestate il comando delle lame.
3. Inserite il freno di stazionamento.
4. Spegnete il motore e togliete la chiave.

2

Rimozione del piatto di taglio

Non occorrono parti

Procedura

Rimuovete il piatto di taglio; fate riferimento al *Manuale dell'operatore* per la macchina.



3

Montaggio del kit

Parti necessarie per questa operazione:

1	Staffa per effetto a strisce
1	Parasabbia
2	Bullone autofilettante
7	Piastrina per vite autofilettante
7	Rondella
7	Bullone

Procedura

1. Per piatti di taglio con pattini posteriori:

Misurare e marcare 9,5 mm dalla parte superiore del pattino sinistro su una linea centrale (Figura 1).

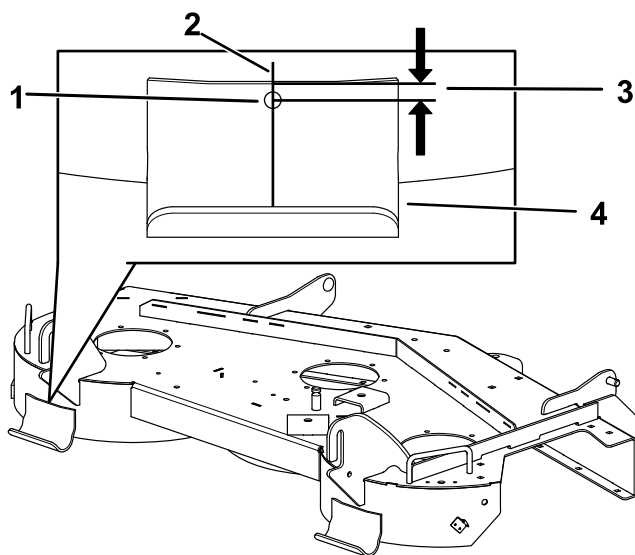


Figura 1

Piatti di taglio con pattini posteriori

1. Marcate e praticate qui il foro.
2. Linea centrale
3. 9,5 mm
4. Pattino sinistro

Per piatti di taglio senza pattini posteriori:

Nel punto più arretrato della curva del deflettore sinistro, in linea con il mandrino, misurate e marcate 48 mm dal fondo.

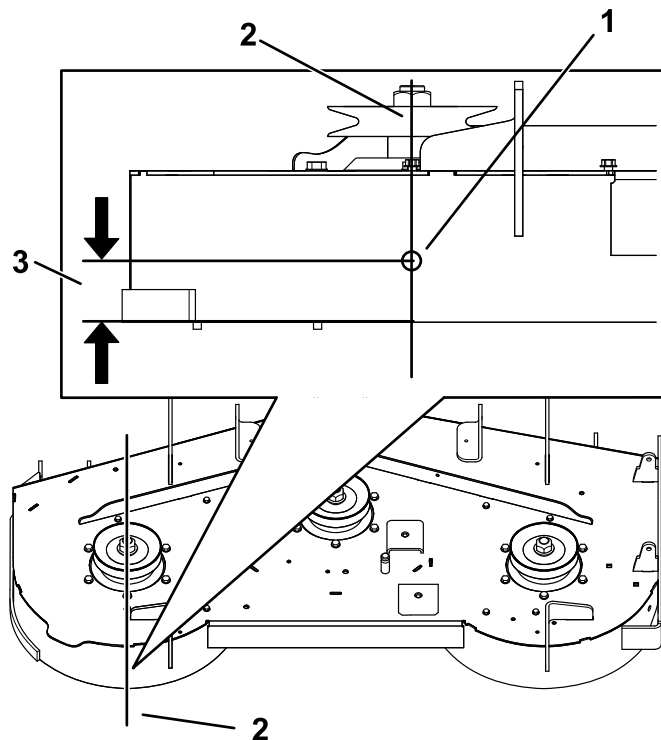


Figura 2

Piatti di taglio senza pattini posteriori

1. Marcate e praticate qui il foro.
2. In linea con il mandrino
3. 48 mm
2. Praticate un foro in corrispondenza del punto marcato utilizzando una punta per trapano da 9/32" (Figura 1).
3. Utilizzando la staffa come modello, marcare e praticare un foro nel pattino destro utilizzando una punta per trapano da 9/32" (Figura 3).

Nota: Assicuratevi che le tacche nella staffa siano allineate alle staffe di sospensione posteriori per consentire uno spazio durante la regolazione dell'altezza del parasabbia.

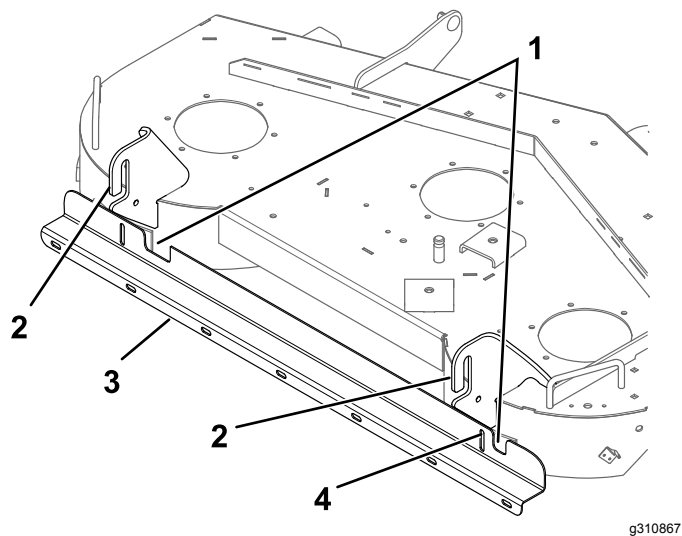


Figura 3

- | | |
|-------------------------------------|-------------------------------------|
| 1. Tacche | 3. Piastra |
| 2. Staffa di sospensione posteriore | 4. Marcate e praticate qui il foro. |

4. Montate la staffa nei fori utilizzando 2 bulloni autofilettanti (Figura 4).

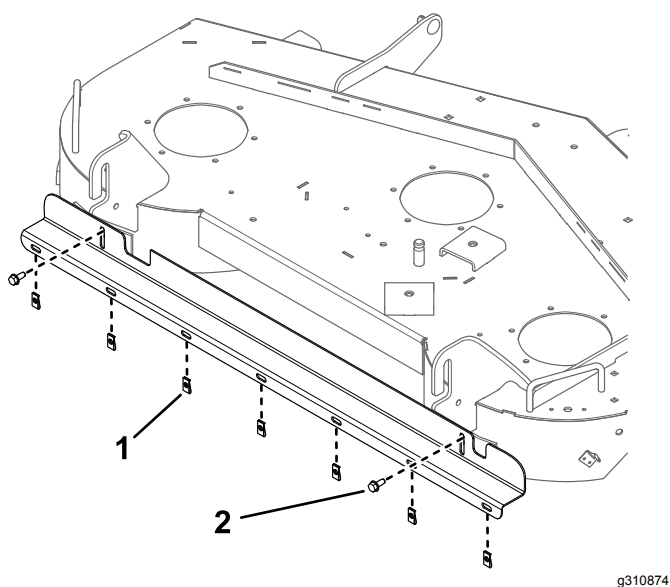


Figura 4

- | | |
|--|-------------------------------|
| 1. Piastrina per vite autofilettante (7) | 2. Bullone autofilettante (2) |
|--|-------------------------------|

5. Applicate le 7 piastrine per vite autofilettanti sui fori praticati nella staffa (Figura 4).

6. Posizionate il parasabbia in modo tale che il bordo di gomma venga a trovarsi in posizione frontale e la parte rinforzata in fibra della sezione trasversale sia rivolta verso dietro (Figura 5).

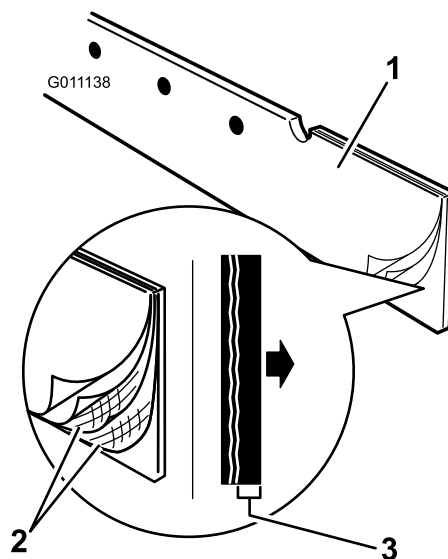


Figura 5

- | | |
|-------------------------------|--------------------------------------|
| 1. Parasabbia | 3. Bordo in gomma, rivolto in avanti |
| 2. Strati rinforzati in fibra | |

7. Montate il parasabbia sulla staffa utilizzando 7 bulloni e 7 rondelle (Figura 6).

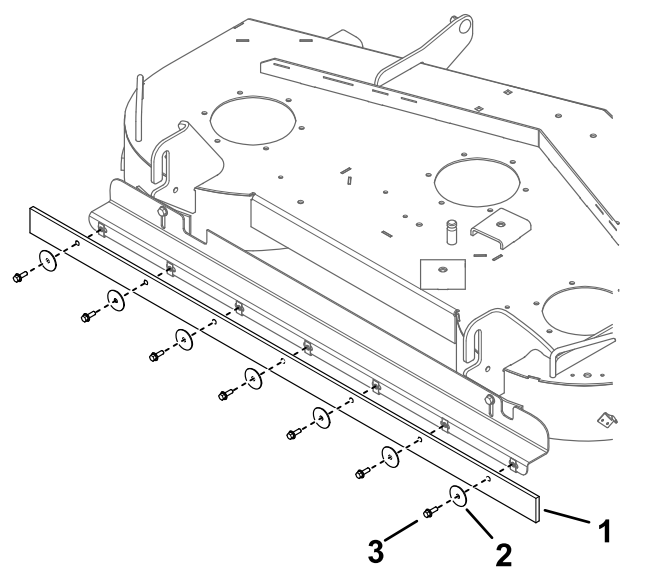


Figura 6

- | | |
|---------------|------------|
| 1. Parasabbia | 3. Bullone |
| 2. Rondella | |

4

Montaggio del piatto di taglio

Non occorrono parti

Procedura

Rimuovete il piatto di taglio; fate riferimento al *Manuale dell'operatore* della macchina.

Funzionamento

Regolazione dell'altezza

Importante: Se premuta eccessivamente verso il basso, la barra per taglio a strisce può danneggiare il prato e il kit per taglio a strisce.

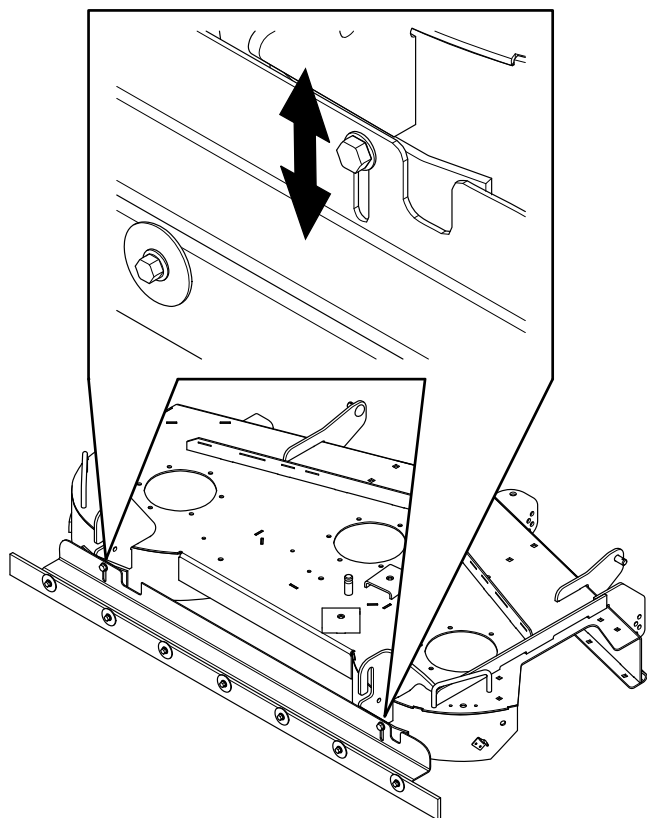
Importante: Durante le pause di utilizzo sollevate il piatto di taglio nella posizione di trasporto per non danneggiare il parasabbia.

Importante: Evitate ostacoli che possano danneggiare il kit. Sollevate temporaneamente il piatto nella posizione di trasporto per muovervi in curva o in retromarcia.

Per i risultati migliori con l'effetto a strisce normale, impostate il bordo inferiore del parasabbia a 6,4-13 mm sotto la parte inferiore del piatto di taglio.

Regolando la posizione del parasabbia si regola l'altezza della barra per taglio a strisce. Per sollevare o abbassare il parasabbia sono disponibili alcune serie di fori scanalati ([Figura 7](#)). È inoltre possibile abbassare o alzare il piatto di taglio per regolare l'altezza del parasabbia; ciò influisce tuttavia anche sull'altezza di taglio.

Per non danneggiare elementi decorativi del giardino e la barra per taglio a strisce, evitate di eseguire precise operazioni di decespugliamento. Sostituite il parasabbia una volta all'anno o con maggiore frequenza a seconda dell'usura.



g310928

Figura 7

Suggerimenti

Realizzazione di un evidente effetto a strisce

Condizioni e tipo di tappeto erboso

- Un tipo di erba morbida in cui le tracce degli pneumatici risultano molto evidenti e i tipi di erba per stagione fredda delle aree settentrionali in genere producono un effetto a strisce più evidente.
- Un tipo di erba più rigida in cui le tracce degli pneumatici restano meno visibili e i tipi di erba per stagione calda delle aree meridionali in genere producono un effetto a strisce meno evidente.
- I tipi di erba della zona di transizione nella stretta fascia intermedia possono creare un effetto a strisce con maggior contrasto in alcune zone e in alcuni periodi della stagione di crescita e risultati meno evidenti in altre zone e in altri periodi.
- Alcuni tipi di erba assicurano un contrasto migliore nel taglio a strisce se l'erba viene tosata corta. Altri tipi di erba o un diverso tenore di umidità dell'erba possono determinare un contrasto migliore se l'erba viene tagliata con altezze di taglio superiori. Eseguite delle prove per verificare la modalità che meglio si adatta alla vostra situazione.

Posizione del sole

Il modo in cui la luce si riflette sull'erba modifica l'effetto a strisce.

- Schemi di taglio con orientamento est-ovest creano un contrasto maggiore rispetto a quelli con orientamento nord-sud.
- Il contrasto dello schema a strisce è meno visibile nelle ore centrali della giornata e più visibile di mattina e nel pomeriggio.

Punto di osservazione

L'erba piegata nella vostra direzione apparirà più scura, mentre l'erba piegata in direzione opposta apparirà più chiara.

- Gli schemi di taglio che corrono paralleli a una strada appariranno con maggiore contrasto se osservati mentre ci si avvicina o ci si allontana dalla proprietà. Il contrasto del taglio a strisce sarà meno evidente se osservato trasversalmente rispetto alla direzione di taglio.
- Se il terreno dispone di un punto focale o un punto di osservazione, può essere vantaggioso adottare uno schema di taglio orientato in direzione del punto di osservazione.

Condizioni del prato

- Ampie aree pianeggianti offrono di norma un migliore contrasto nel taglio a strisce rispetto a terreni in pendenza o aree con numerosi punti di decespugliamento e rifinitura.
- La tosatura del prato eseguita con la rugiada del mattino può fornire un ottimo contrasto con il taglio a strisce.
- La tosatura con doppio taglio, eseguendo la seconda passata con un'altezza di taglio inferiore di 1,3 cm, può produrre un ottimo contrasto nell'effetto creato dalle strisce.

Modalità di tosatura

- La dispersione laterale dello sfalcio può nascondere le strisce diminuendo l'effetto di contrasto.
- L'operazione di raccolta può evidenziare le pesanti impronte lasciate dalle ruote riducendo quindi l'effetto creato dal taglio a strisce.
- Il mulching assicura spesso un eccellente contrasto valorizzando l'effetto del taglio a strisce.

Paesaggio

- Sul risultato finale influiscono anche le dimensioni dell'area di taglio. Per superfici estese si ottengono risultati migliori se si utilizza un tosaerba di grandi dimensioni. Al contrario, aree piccole potrebbero non dare risultati soddisfacenti se tostate con un tosaerba di grandi dimensioni.
- Su aree estese con alcuni alberi o altri ostacoli si possono ottenere risultati migliori facendo in modo che lo schema di taglio sembri passare attraverso l'ostacolo. Il taglio può ad esempio arrestarsi a ridosso di un piccolo stagno per poi proseguire sul lato opposto. Un diverso schema di taglio trasversale sul lato opposto dello stagno potrebbe non essere visibile.
- Su alcune aree l'effetto può essere valorizzato mediante uno schema di taglio a strisce che preveda la realizzazione di lunghe linee rette allineate a un lato del terreno. Per altre aree la soluzione ideale può essere rappresentata da un taglio a rombi, senza alcuna linea retta allineata al lato del terreno. Su terreni con pendenze ondulate o stagni è possibile ottenere un effetto migliore mediante uno schema di taglio a strisce realizzato con morbide curve. Una caratteristica particolare quale un piccolo stagno può essere messa in risalto da uno schema di taglio radiale o ad anello.

Preparazione del prato per l'effetto a strisce

- Su un terreno di recente sistemazione, è bene seguire, durante le prime due settimane, esattamente lo stesso schema e la stessa direzione di taglio calcando le stesse tracce delle ruote. In tal modo inizierete ad "addestrare" l'erba a piegarsi nella direzione da voi desiderata.
- La terza settimana utilizzate uno schema di taglio a strisce trasversali.
- Durante la quarta e la quinta settimana ripetete lo schema originale. Una volta impostato lo schema di taglio principale, potete alternare lo schema ogni settimana per realizzare un disegno a scacchiera o un effetto plaid.
- Non tostate il prato ripetendo ogni settimana lo stesso identico schema di taglio. In questo caso

l'erba lungo le tracce lasciate dalle ruote verrebbe compattata producendo solchi o avvallamenti.

Esecuzione di curve durante l'utilizzo del kit per taglio a strisce

- Sollevare il piatto per curvare. L'effetto a strisce di norma non viene valorizzato da curve sul fondo.
- Sollevando il piatto eviterete di confondere lo schema di taglio alle estremità.

Guida della macchina in diverse aree di taglio

- Sollevare il piatto e guidare la macchina lungo un sentiero precedentemente tagliato per trasportarla da un'area ad un'altra porzione del terreno.
- La guida attraverso lo schema può interferire con lo schema stesso.

Seguite tutte le comuni norme generali per la tosatura dei prati

- Eseguite prima la tosatura del perimetro per stabilire un confine.
- Durante lo scarico laterale, indirizzate lo sfalcio lontano da sentieri, vialetti, aiuole, costruzioni e veicoli. Se il sistema di scarico getta lo sfalcio a lunga distanza, eseguite ulteriori passate per non dover svolgere indesiderate operazioni di pulizia dello sfalcio.
- Evitate un eccessivo decespugliamento. Guidando avanti e indietro ed eseguendo frequenti manovre in avanti e in retromarcia attorno ad un ostacolo l'erba viene eccessivamente compattata a discapito dell'effetto professionale ottenuto con un lavoro ben riuscito.
- Osservate tutte le norme di sicurezza per la tosatura dei prati descritte nel *Manuale dell'operatore*. Non lasciate che lo schema di taglio a strisce vi conduca con il tosaerba in situazioni di pericolo.

Note:

